

ΜΕΣΑΙΩΝΙΚΑ ΦΘΙΩΤΙΔΟΣ - ΦΩΚΙΔΟΣ

ΦΘΙΩΤΙΣ

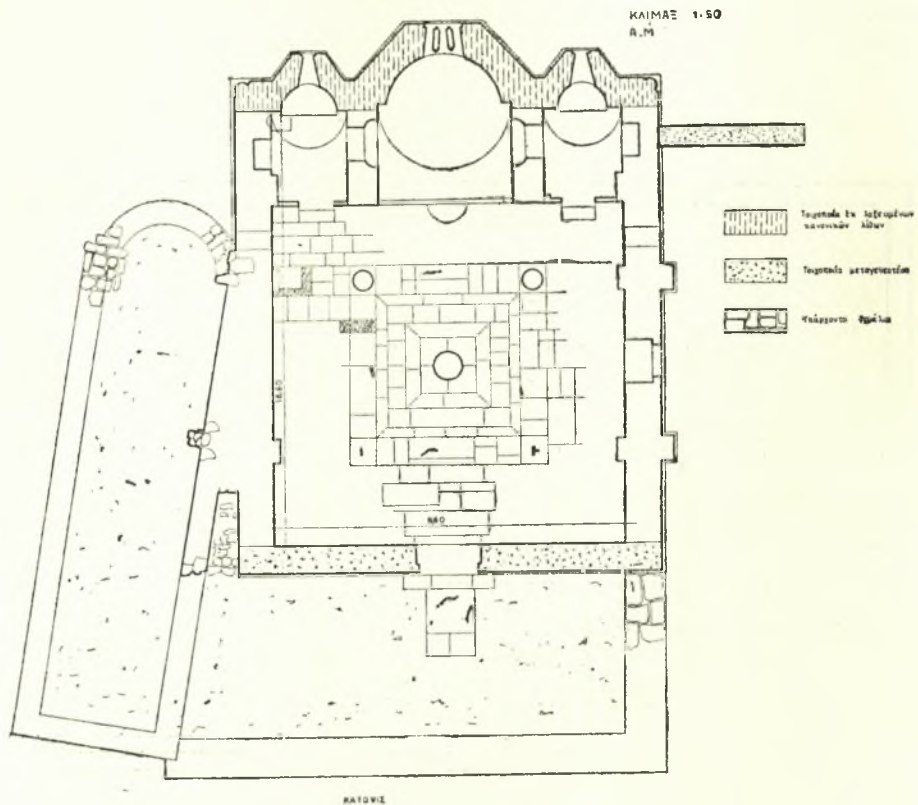
ΜΑΛΕΣΙΝΑ ΛΟΚΡΙΔΟΣ

Βυζαντινή Μονή Παναγίας Μελινίτζης

Ὑπὸ θεῆλης, γενομένης τὸν Νοέμβριον τοῦ 1961, κατέρρευσεν ἡ πρόχειρος ἀμφικλινῆς ἐκ ξύλου καὶ κοινῶν κεράμων στέγη τοῦ ναοῦ τῆς

Διὰ τὴν ἀσφάλειαν τοῦ κτίσματος καὶ κυρίως τῶν τοιχογραφιῶν ἐνεκρίθη ὑπὸ τῆς Ἀρχαιολογικῆς Ὑπηρεσίας καὶ ἐπραγματοποιήθη ὑπὸ τῆς Ἐφορείας Βυζαντινῶν Ἀρχαιοτήτων ἡ ἀντικατάστασις τῆς στέγης εἰς τὴν αὐτὴν δικλινῆ μορφήν (Πί ν. 172 β), ἀφοῦ προηγουμένως συνεργεῖον ὑπὸ τὸν μουσειακὸν καλλιτέχνην κ. Τάσον Μαργαριτῶφ ἔλαβε τὰ ἐνδεικνυόμενα μέτρα προ-

ΜΟΝΗ ΜΑΛΕΣΙΝΑΣ ΛΟΚΡΙΔΟΣ



Σχεδ. 1. Μονὴ Μαλεσίνας Λοκρίδος

ἠρειπωμένης βυζαντινῆς Μονῆς τῆς Παναγίας ἐν Μαλεσίῃ Λοκρίδος (Πί ν. 172 α).

Ἡ στέγη αὕτη κατεσκευάσθη πρό τινων δεκαετιῶν διὰ νὰ προστατεύσῃ τὰ εἱρεῖπια καὶ τὰς τοιχογραφίας τοῦ ναοῦ, τοῦ ὁποῦ οὐ τροῦλλος μετὰ τῆς λοιπῆς στέγης κατεστράφη ὑπὸ σεισμοῦ ἐπισυμβάντος τὸ ἔτος 1894. Μετὰ τὴν καταστροφὴν ταύτην παρέμειναν οἱ τοῖχοι ἕως τοῦ ὕψους τῆς γενέσεως τῶν καμαρῶν, ὁ νάρθηξ ὁμοῦ μετὰ τοῦ δυτικῆ ἐξωτερικοῦ τοῖχου τοῦ ναοῦ κατεστράφη ὄλοσχερῶς.

στασίας τῶν τοιχογραφιῶν.

Κατὰ τὰς ἐργασίας ἐδόθη ἡ εὐκαιρία νὰ μελετηθῇ πληρέστερον τὸ ἐνδιαφέρον τοῦτο βυζαντινὸν κτίσμα (βλ. Γ. Κόλια, περὶ Χριστιανικῶν μνημείων Λοκρίδος, Πρακτικά Χρ. Ἀρχαιολογικῆς Ἐταιρείας 1934 - 1936, Περίοδος τρίτη, τόμος 3ος, σ. νζ - ζα'). Ἡ ἀρχιτέκτων τῆς Ἀρχαιολογικῆς Ὑπηρεσίας δ. Ἀναστασία Μουτσπούλου, φιλοτίμως ἐργασθεῖσα, συνέταξε τὰ ἀκριβῆ σχέδια τῆς ὑφισταμένης καταστάσεως τοῦ κτίσματος.

Τὰ συμπεράσματα τῆς μελέτης ταύτης θὰ ἐκτεθοῦν ἀργότερον εἰς ἰδιαιτέραν πραγματείαν περὶ τῶν βυζαντινῶν καὶ μεταβυζαντινῶν μνημείων τῆς Φθιώτιδος.

Ἐνταῦθα παρέχονται αἱ ἐξῆς μόνον κατατοπιστικαὶ πληροφορίες. Ὡς ἐξάγεται καὶ ἐκ τῆς κατοίσεως (Σχ.εδ. 1) τὸ κτίσμα ἀνήκεν εἰς τὸν σταυροειδῆ ἐγγεγραμμένον μετὰ τρουλλοῦ ναὸν τοῦ συνθέτου τετρακονίου τύπου.

Τὸ συνολικὸν τοῦ μήκος μετὰ τοῦ νάρθηκος ἦτο 18,50μ. τὸ δὲ πλάτος 10,50μ. Τὸν κεντρικὸν χώρον τοῦ κυρίως ναοῦ ἀποτελεῖ τέλειον σχεδὸν τετράγωνον (8,60 X 8,50μ.), τὰ τέσσαρα δὲ γωνιαῖα διαμερίσματα ἐκαλύπτοντο δι' ἡμικυκλικῶν καμαρῶν.

Ὁ ναὸς ὑπέστη μερικὴν καταστροφὴν, ἀγνωστον πότε, πιθανῶς ὑπὸ σεισμοῦ—ἢ Λοκρὶς εἶναι σεισμοπαθὴς—, ἀνακατεσκευάσθησαν δὲ αἱ τρεῖς κόγχαι τοῦ Ἱεροῦ εἰς ἐποχὴν, καθ' ἣν τὴν Μοῦνην κατεῖχον οἱ Φράγκοι.

Τοῦτο συνάγεται ἐκ τῶν ἐξῆς : α'. ἐκ τῆς διαφορᾶς τοῦ τρόπου τοιχοδομίας τῶν τριῶν κογχῶν ἀπὸ τῶν σωζομένων τμημάτων τῶν ἀρχικῶν τοίχων, ὡς π.χ. τοῦ νοτίου τοίχου (Πί ν. 173 α, β).

β'. Ἐκ τοῦ γείσου - κοσμίτου μετὰ κυματίου, τὸ ὁποῖον ἐξέχει ἐντόνωσ εἰς τὸ ὕψος τῆς βάσεως τῶν παραθύρων τῶν τριῶν κογχῶν (Πί ν. 173α), καὶ

γ'. Ἐκ τῶν δύο ἐξωτερικῶν γωνιῶν τοῦ Ἱεροῦ, τῆς ΒΑ καὶ τῆς ΝΑ, αἵτινες ἀπεστρογγυλεύθησαν εἰς ἡμικύκλιον (Πί ν. 173 α).

Τὸ ἐσωτερικὸν τοῦ ναοῦ ἐκοσμήθη διὰ τοιχογραφιῶν, συμφώνως πρὸς σωζομένην ἐπιγραφὴν, ὑπὸ τοῦ Δημητρίου Κακαβᾶ ἐκ Ναυπλίου. Ὁ ἀγιογράφος οὗτος εἶναι γνωστὸς καὶ ἐξ ἄλλων ναῶν, κυρίως τῆς Πελοποννήσου, ἐνθα εἰργάσθη κατὰ τὸ πρῶτον ἡμισυ τοῦ 17ου αἰῶνος.

Ἡ ἀκριβὴς ἀνάγνωσις τῆς ἐπιγραφῆς, τῆς σωζομένης ὑπὲρ τὸ παράθυρον τοῦ νοτίου τοίχου ἔχει ὡς ἐξῆς :

1..... ἐκαλοπίσθη τὸ παρὸν *ς(αν)ροπήγιον* τῆς Ἱπεραγίας Θεοτόκου, φέρον δὲ τὴν

2 *ἐπωνυμίαν Μελενιτζες* διὰ χειρὸς καμοῦ Δημητρίου ζωγράφου

3 τοῦ ἐπονομαζομένου Κακαβᾶς τοῦ ἐν τῇ πολιτείᾳ Ναυπλίου — Κ(αί) ἐτελιώθη

4 *Εἰς μῆν(α)ς ΙΑ' μὲ (ν)άρτηκα, μὲ τέμπλον, μὲ *ς(αν)ρόν. Μηνὶ Δεκεμβρίῳ ΚΑ.**

Ἐνδιαφέρουσα εἶναι ἡ διάταξις καὶ τὰ θέματα τῶν παραστάσεων, τὰ ὁποῖα εἰς πολλὰς

περιπτώσεις ἀναλύονται εἰς περισσότερα τοῦ ἐνὸς ἐπεισόδια.

Παραθέτομεν τὰ κυριώτερα σημεῖα τῆς εἰκονογραφικῆς διατάξεως (τηρεῖται ἡ ὀρθογραφία καὶ αἱ ὀνομασίαι, ὡς ἐγράφησαν ὑπὸ τοῦ ἀγιογράφου) :

Α'. Ἱερὸν Βῆμα (ἐλλείπουν : ἡ καμὰρα καὶ τὸ τεταρτοσφαίριον τῆς κόγχης).

1. Κεντρικὴ κόγχη

Διαιρεῖται εἰς 7 ζώνας καθ' ὕψος :

α'. Ἄνω ζώνη (ὕψ. 1,15 μ.). Εἰκονίζεται ἡ ἐπουράνιος Λειτουργία συνεχιζομένη πρὸς τὰ ἀριστερὰ καὶ πρὸς τὰ δεξιὰ εἰς τοὺς πλαγίους τοίχους.

β'. ζώνη (ὕψος 0,72μ.). Ἡ Θεία Κοινωνία : ἀριστερὰ τὸ Λάβετε φάγετε, δεξιὰ τὸ Πίετε ἐξ αὐτοῦ πάντες — μετὰ τῶν Ἀποστόλων συγκαταλέγονται : ὁ Ἰούδας, ὅστις βαδίζει ἀντιθέτως πρὸς τοὺς ἄλλους, ὁ Μάρκος, ὁ Παῦλος καὶ ὁ Λουκᾶς.

γ'. ζώνη (ὕψ. 0,61μ.). Ἡ Ἄμπελος μετὰ τῶν 12 Ἀποστόλων (Πί ν. 172 γ).

δ'. ζώνη (ὕψ. 0,17μ.). Ἐλισσόμενος βλαστὸς μετ' ἄνθη (Πί ν. 172 γ).

ε'. ζώνη (ὕψ. 1,72μ.). Οἱ Ἱεράρχαι : Ἅγιος Ἰγνατίος ὁ Θεοφόρος, Ἅγιος Γρηγόριος, Ἅγιος Ἰωάννης Χρυσόστομος, Ἅγ. Βασίλειος, Ἅγ. Ἀθανάσιος, Ἅγ. Νικόλαος (Πί ν. 174 α).

στ'. ζώνη (ὕψ. 0,32). Κόσμημα.

ζ'. ζώνη (0,53μ.). Ποδᾶ.

2. Βόρειος τοῖχος Ἱεροῦ

α'. Ἄνω ζώνη (ὕψος 1,15μ.) Συνέχεια τῆς ἐπουράνιου λειτουργίας.

β'. ζώνη (ὕψ. 1,10μ.) Δύο σκηναὶ : Τὰ Εἰσόδια τῆς Θεοτόκου καὶ ἡ Προσευχὴ τοῦ Ζαχαρίου.

γ'. ζώνη (ὕψ. 1,10μ.) Δύο σκηναὶ α'. Πολυπρόσωποι ὀμάδες, ὡς οἱ Ὅσιοι, οἱ κλέπται, οἱ πολυμέριμι, οἱ ἄπιστοι, οἱ παραβολὴ τοῦ σπόρου.

β'. τὸ Γενναῖσιον τοῦ Τιμίου Προδρόμου (Πί ν. 174 β).

δ'. ζώνη. (ὕψ. 1,70μ.) (ἐκατέρωθεν τῆς πυλίδος). Ὁ Ἅγιος Σπυρίδων καὶ ὁ Ἅγ. Κύριλλος (Πί ν. 174 β).

ε'. ζώνη (ὕψ. 0,50μ.) Ποδᾶ.

3. Νότιος τοῖχος Ἱεροῦ

α'. ζώνη (ὕψ. 1,20μ.). Συνέχεια τῆς Ἐπουράνιου Λειτουργίας.

- β'. ζώνη (ύψ. 1,10μ.). Δύο σκηναί: α'. 'Η ἀποστροφή τῶν Δάρων. β'. 'Η Εὐλόγησις τῶν Ἱερέων (Πί ν. 176 γ).
 γ'. ζώνη (ύψ. 1,00) Δύο παραβολαί: α'. ἡ Παραβολή τῶν δέκα Παρθένων καὶ β'. «'Ανθρώπου τινὸς πλουσίου ἐφόρισεν ἡ γῆ» (Πί ν. 176 γ).
 δ'. ζώνη (ύψ. 1,70μ.) (ἐκατέρωθεν τῆς πυλίδος) ὁ Ἅγ. Μιχαὴλ ὁ Σινάδων καὶ ὁ Ἅγ. Ἰωάννης ὁ Ἐλεήμων.
 ε'. ζώνη (ύψ. 0,53μ.). Ποδέα.

Β'. Προθέσεις

1. Κόγχη

- α'. ζώνη (ἄνω) (ύψ. 1,05μ.). Ὁ Παλαιὸς τῶν ἡμερῶν.
 β'. ζώνη (ύψ. 0,95μ.). Δύο σκηναί: α'. Ἡ Θυσία τοῦ Ἀβραάμ καὶ β'. Ἡ Βάτος.
 γ'. ζώνη (ύψ. 0,56μ.). Ἡ Ἄκρα Ταπεινώσις.
 δ'. ζώνη (ύψ. 1,40μ.). Ἐκατέρωθεν τοῦ παραθύρου ὁ Ἅγιος Ἰάκωβος ὁ Ἀδελφόθεος καὶ ὁ Ἅγιος Διονύσιος ὁ Ἀρεοπαγίτης.

2. Βόρειος τοῖχος Προθέσεως

- α'. ζώνη (ἄνω) (ύψ. 0,90μ.). Πολυπρόσωποι ὁμάδες ὡς Ἀρχιερέων, Ἱερέων, «Μνηστήσομαι τοῦ ὀνόματός σου», κ.ἄ.

Εἰς τὸ μέσον τῆς παραστάσεως αὐτῆς, ὑπὸ τὸν κατεστραμμένον σουβάν, ὑπάρχει καὶ παλαιότερον στρώμα τοιχογραφιῶν. Διακρίνεται μία κεφαλὴ ἀρίστης τέχνης.

- β'. ζώνη (ύψ. 1,20μ.) Δύο σκηναί: α'. Μία παραβολή (;), β'. «ἡ Κιβωτὸς συρομένη ἐν τῇ πόλει Ἱερουσαλήμ».
 γ'. ζώνη. Σφίζεται μόνον ὁ Ἅγιος Στέφανος ὁ Πρωτομάρτυς.

3. Νότιος τοῖχος Προθέσεως

- α'. ζώνη (ύψ. 1,30 μ.). Πολυπρόσωποι ὁμάδες, ὡς: οἱ 12 Ἀπόστολοι, 19 Ἅγιοι, Διάκονοι καὶ Ἱερεῖς, 12 Ἄγγιαι, ἐν αἷς ἡ Μαρία ἡ Αἴγυπτία καὶ ὑψηλότερον ὁ Ἅγιος Ἰωάννης ὁ Δαμασκηνός.
 β'. ζώνη (ύψ. 1,24 μ.). Δύο σκηναί: α'. «Ὁ Χριστὸς περιπατῶν ἐν τῇ θαλάσῃ». β'. «Ὁ ἀναμάρτητος βαλέτω Πρώτων λήθους ἐπ' αὐτῆς».
 γ'. ζώνη (ύψ. 1,78μ.). Ὁ Ἅγιος Ἀρτέμιος, Ὁ Ἅγιος Ὑπάτιος καὶ ὁ Ἅγ. Βλάσιος.
 δ'. ζώνη (ύψ. 0,63μ.). Ποδέα.

Γ'. Διακονικὸν

1. Κόγχη

- α'. ζώνη (ύψ. 1,13μ.). Ὁ Ἐμμανουήλ.
 β'. ζώνη (ύψ. 1,28μ.) Ἡ Φιλοξενία.
 γ'. ζώνη (ύψ. 1,38μ.). Ὁ Ἅγ. Ἰωάννης ὁ Καλοκτένης καὶ ὁ Ἅγιος Γερμανὸς ὁ Πατριάρχης.
 δ'. Εἰς τὴν λωρίδα τὴν περιβάλλουσαν τὴν κόγχην εἰκονίζονται: ὁ Ἅγ. Βαβύλας, ὁ Ἅγιος Ὑπόλιτος, εἰς Διάκονος, ὁ Ἅγιος Παρμανᾶς καὶ διακοσμητικὰ φυτικά θέματα εἰς τὴν ποδέαν.

2. Βόρειος τοῖχος Διακονικοῦ

- α'. ζώνη. Εἶναι ἡμικατεστραμμένη καὶ δὲν δύνανται νὰ ταυτισθοῦν αἱ σκηναί.
 β'. ζώνη (ύψ. 1,09 μ.). Δύο σκηναί ἐκ τῆς παραβολῆς τοῦ καλοῦ Σαμαρείτου.
 γ'. ζώνη (ύψ. 1,18μ.). Σκηναί ἐκ τῆς ἀλώσεως τῆς Ἱεριχοῦς.
 δ'. ζώνη (ύψ. 1,45μ.). Ὁ Ἅγ. Ἀντίπας καὶ ὁ Ἅγ. Γρηγόριος ὁ Νύσις.
 ε'. ζώνη (ύψ. 0,72μ.). Ποδέα.

Εἰς τὸ ἐσωρράχιον τῆς πυλίδος ὁ Ἅγ. Λέων ὁ Σάρδης (γράφε Σάρδεων) καὶ ὁ Ἅγ. Τιμόθεος.

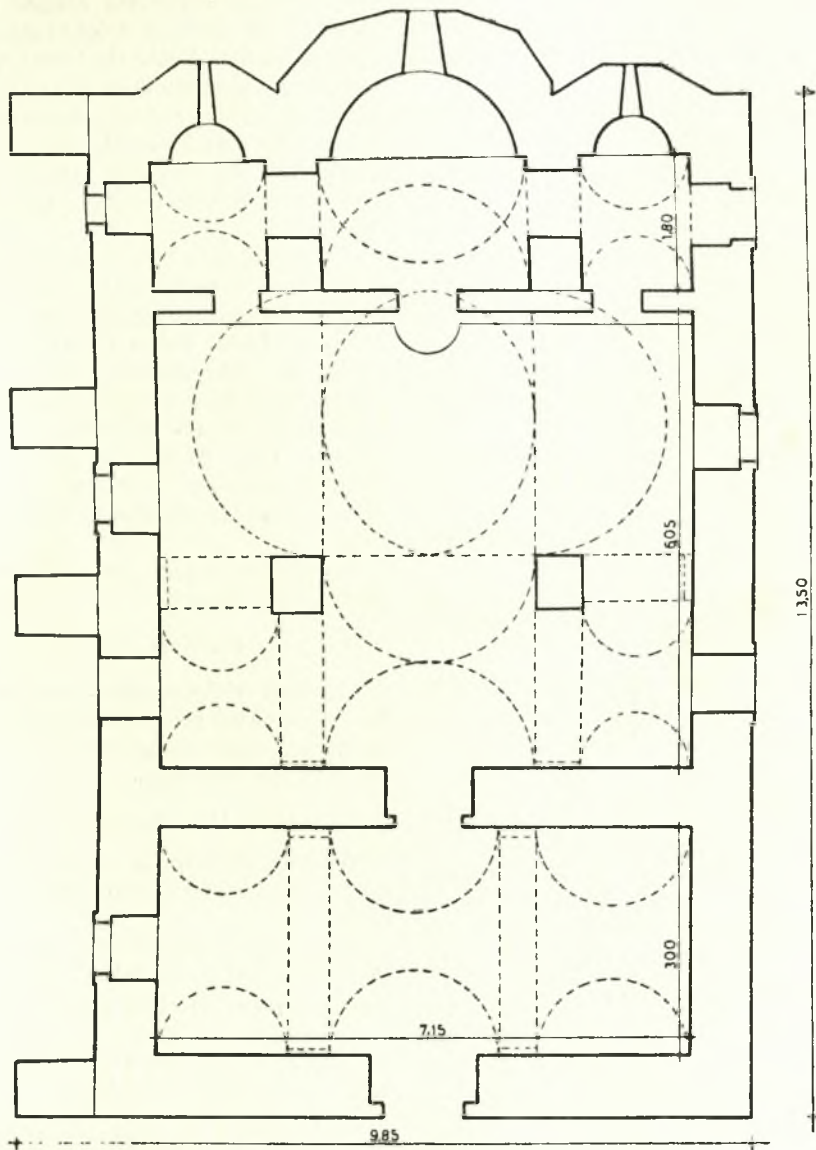
3. Νότιος τοῖχος Διακονικοῦ

- α'. ζώνη (ύψ. 1,17μ.). Δύο παραβολαί, ἡ τοῦ Τελώνου καὶ Φαρισαίου καὶ ἕτερα μὴ δυναμένη νὰ ταυτισθῇ.
 β'. ζώνη (ύψ. 1,19μ.). Δύο σκηναί ἐκ τῶν θαυμάτων τῶν Ταξιαρχῶν (εἰς τὴν Μοῦνην Δοχειαρίου καὶ τὸ «ἐν Χώναις θαῦμα» (Πί ν. 175 α).
 γ'. ζώνη (ύψ. 1,58μ.). Ὁ Ἅγ. Κλήμης Ἐπίσκοπος Ρώμης, ὁ Ἅγ. Ἀνθιμος[†] (Πί ν. 175 α) καὶ ὁ Ἅγ. Ἐλευθέριος.

Δ'. Νότιος τοῖχος τοῦ κυρίως ναοῦ

- α'. ἄνω ζώνη (ύψ. 0,92μ.). Δύο Προφῆται καὶ ἕξ ἐκ τῶν θαυμάτων τοῦ Χριστοῦ.
 β'. ζώνη (ύψ. 1,95μ.). Ὁκτώ σκηναί ἐκ τῶν 24 Οἶκων τῆς Θεοτόκου.
 γ'. ζώνη (ύψ. 1,50μ.). Οἱ Ἅγιοι Πέτρος καὶ Παῦλος προσφέροντες ὁμοίωμα τῆς ἐκκλησίας (Πί ν. 175 β). Δύο Ἅγιοι μὴ δυνάμενοι νὰ ταυτισθοῦν, καὶ τρεῖς Ἅγιοι: Ἄκεψιμάς, Ἰωσήφ καὶ ἕτερος μὴ δυνάμενος νὰ ταυτισθῇ.

Ε'. Τέλος εἰς τὰς πρὸς τὸν κυρίως ναὸν παραστάδας τοῦ Ἱεροῦ, εἰκονίζονται, ἀριστερὰ μὲν ἡ Θεοτόκος ἐνθρονος μετὰ τοῦ Χριστοῦ «ἡ Πάντων Ἐλπίς» (Πί ν. 176 α), δεξιὰ δὲ ὁ Χριστός,



ΚΑΤΩΨΙΣ ΚΛ. 1:50
Α. Μ

Σχ. 2. Καθολικόν τῆς Μονῆς Λαδίου τῆς Φθιώτιδος

ἀρχιερατικῶς ἐνδεδυμένος, « ὁ Βασιλεὺς τῶν Βασιλευδῶντων » (διαστ. 1,65 X 1,00 μ) (Πί ν. 176 β).

Αἱ τοιχογραφίαι τῆς Μαλεσίνας ἀναδεικνύουν τὸν Δημήτριον Κακαβᾶν, ὡς ἓνα τῶν δοκιμωτέρων ζωγράφων τοῦ ἀ' ἡμίσεος τοῦ 17ου αἰῶνος, ὅστις γνωρίζει καὶ ἀκολουθεῖ τὰ διδάγματα τῆς τέχνης τῆς βυζαντινῆς παραδόσεως.

Ἔχει δύναμιν εἰς τὴν ἔκφρασιν, σαφῆνειαν εἰς τὸ σχέδιον, ἐπιτυχίαν εἰς τὴν ἐκλογὴν τῶν χρωμάτων καὶ ἰκανότητα νὰ ἀποδίδῃ ὀρθῶς τὰς ἀνατομικὰς ἀναλογίας τῶν εἰκονιζομένων.

Περὶ τὸν ἐν λόγῳ ναὸν εὐρίσκονται τὰ εἰρήπια τῶν κελλίων τῆς Μονῆς, τὰ ὅποια εἶχον τοὐλάχιστον δύο ὀρόφους καὶ ἦσαν διατεταγμένα εἰς τὰς τέσσαρας πλευρὰς εἰς σχῆμα τραπεζίου.

Ἐντὸς τοῦ περιβόλου τῆς νέας γυναικείας Μονῆς τοῦ Ἁγίου Γεωργίου, κτισθείσης πρό τινων ἐτῶν εἰς ἀπόστασιν 200μ. πρὸς βορρᾶν τῆς παλαιᾶς, κατεγράφησαν τὰ ἑξῆς :

α'. Δύο μικρὰ κορινθιάζοντα κιονόκρανα, προερχόμενα ἐκ τοῦ μαρμαρίνου τέμπλου ἢ τοῦ κιβωρίου τῆς βυζαντινῆς Μονῆς.

β'. Ἐν ἰωνικὸν κιονόκρανον, ἑλλιπὲς κατὰ τὴν μίαν ἕλικα (Πί ν. 177 α).

γ'. Τὸ ἄνω μέρος ἐπιτυμβίου μαρμαρίνης πλακῶς μετ' ἀναγλύφου μορφῆς ἀνδρὸς στηριζομένου εἰς ράβδον (Πί ν. 177 γ)¹.

δ'. Μαρμαρίνη πλάξ μετὰ παράστασιν ἰππέως καὶ ἐτέρου ἀνδρὸς καθημένου ὀπισθεν στρογγύλου βωμίσκου (Πί ν. 177 β).

ΑΤΑΛΑΝΤΗ

Χαμάι - Θανάσης (Πρακτικὰ Χρ. Ἀρχ. Ἐτ. Περίοδος Τρίτη, Τόμος 3ος, 1934 - 36 σ. νζ). Ὑπόγειος νεκρικὴ Κρύπτη, πιθανῶς, κατεσκευασμένη ἐξ ὀπτῶν πλίνθων. Ἐγένετο ἀποτύπωσις τοῦ κτίσματος καὶ κατηρτίσθη πρόγραμμα συντηρήσεως τούτου καὶ διαμορφώσεως τοῦ χώρου.

Βασιλικὴ Δαφνουσίων (Λοκρίδος)

Ἡμιανεσκαμμένη παλαιοχριστιανικὴ βασιλική, μετὰ συνθρόνον, εὐρισκομένη εἰς θέσιν Μηλιδῶνη, μεταξὺ τῶν χωρίων Ἁγίου Κωνσταντίνου καὶ Ἀρκίτσα².

Ἐγένετο πρόγραμμα ἀσφαλίσεως τῶν εἰρηπῶν καὶ συνεχίσεως τῆς ἀνασκαφῆς.

ΚΑΜΕΝΑ ΒΟΥΡΛΑ

Μονὴ Ἀγιάς (Μεταμόρφωσις τοῦ Σωτήρος)

1. Τὸ ἀνάγλυφον τοῦτο ἀπεικονίσθη καὶ εἰς τὸ ΑΔ 16 (1960) : Χρονικά. Ἐνταῦθα διδεται ἐκ νέου καλυτέρα φωτογραφία (Σ.Σ.).

2. A. Orlandos, Une basilique Paléochrétienne en Locride, Byzantion, V (1929), fasc. I, 1930, 207-228.

(Πρακτικὰ Χρ. Ἀρχ. Ἐτ. Περίοδος τρίτη, Τόμος 3ος, 1934 - 36, σ. ζα' - ζγ').

Εἶναι διαλελυμένη Μονὴ καὶ εὐρίσκεται ἐπὶ τῆς καταφύτου ἀνατολικῆς πλευρᾶς τοῦ ὑπερκειμένου τῶν Καμένων Βούρλων ὄρους Καλλιδρόμου. Σήμερον ὁ ναὸς τῆς Μονῆς ταύτης ἔχει τὴν μορφήν τρικλίτου βασιλικῆς μετὰ καμάρας εἰς τὰ κλίτη, νάρθηκα καὶ τρεῖς ἡμιεξαγώνους κόγχας εἰς τὴν ἀνατολικὴν πλευράν. Ἐκ τῆς διαφορᾶς ὅμως τῆς τοιχοποιίας γίνεται σαφὲς ὅτι ἔχει ὑποστῆ πολλὰς ἐπισκευὰς καὶ τροποποιήσεις.

Ἡ τοιχοποιία τοῦ ἀρχικοῦ κτίσματος εἶναι ὠραιότατη κατὰ τὸ πλινθοπερικλειστον σύστημα μετὰ μεγάλους σταυροὺς εἰς κανονικὰς ἀποστάσεις, πρᾶγμα τὸ ὅποιον ἀνάγει τὴν οἰκοδόμησιν του εἰς τὸν 11ον - 12ον αἰῶνα (Πί ν. 177 δ).

Εἰς τὸν νάρθηκα σφῆζονται τοιχογραφίαι τοῦ ἔτους 1725, εἰς δὲ τὸν κυρίως ναὸν καὶ τὸ Ἱερόν, τοῦ ἔτους 1747. Τὸ δάπεδον εἶναι ἐστρωμένον διὰ πηλίνων πλακῶν, διαστάσεων 0,26 X 0,26μ. Τὰ παλαιὰ κελλία τῆς Μονῆς εἶναι ἡμιερεπωμένα.

Ἐγένετο πρόγραμμα ἐπισκευῆς καὶ συντηρήσεως τοῦ κτίσματος.

Ρεγκίνιον Λοκρίδος

Εἰς θέσιν Παλαιγιάννης ὑπάρχουν εἰρήπια καὶ ἀρχιτεκτονικὰ μέλη δεικνύοντα τὴν ὑπαρξίν παλαιοχριστιανικοῦ κτίσματος, τοῦ ὁποίου πρέπει νὰ διενεργηθῇ ἀνασκαφῆ.

Μονὴ Ἀμφικλείας (Δαδίων)

Γυναικεία ἐν ἐνεργείᾳ Μονὴ, εὐρισκομένη ἐπὶ τοῦ ὄρους τοῦ ὑψομένου δυτικῶς τῆς Ἀμφικλείας.

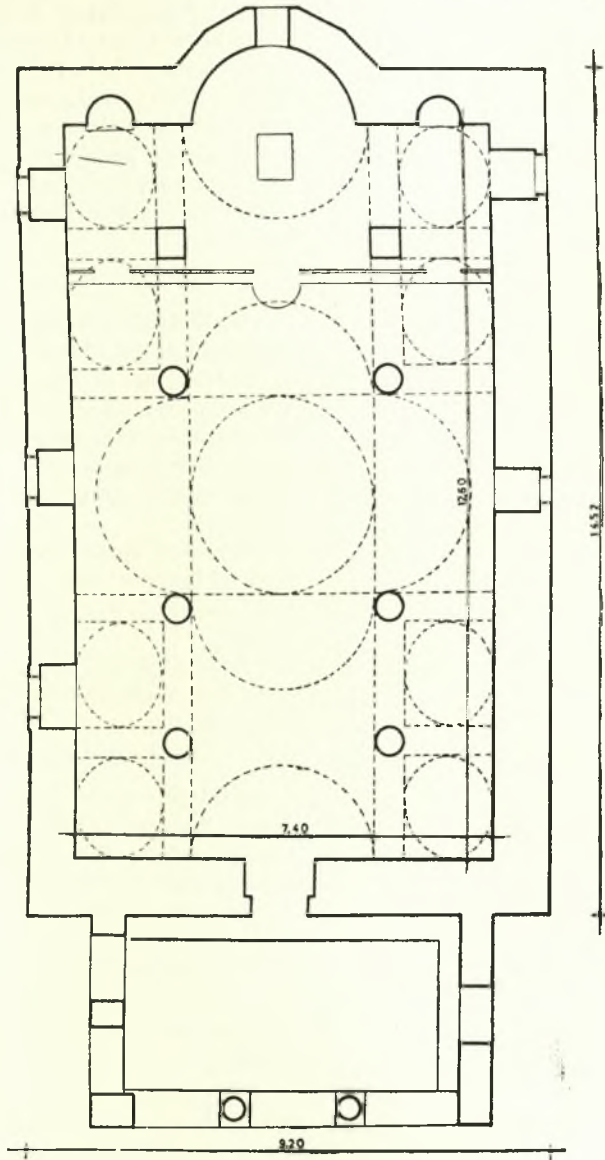
Ὁ ναὸς τοῦ σταυροειδοῦς τύπου μετὰ μακρότερον τὸ δυτικὸν σκέλος, ὡς δηλαδὴ ὁ τύπος οὗτος διεμορφώθη κατὰ τὸν 18ον αἰῶνα (Πί ν. 178 α, Σ χ ε δ. 2).

Ἐπιγραφὴ ἐντειχισμένη σήμερον εἰς τὴν εἰσοδὸν τῆς Μονῆς, ἔχει ὡς ἑξῆς :

*Ἀνηγέρθη τὸ παρὸν κτήριον
ἐπὶ ἔτους 1755
Σεπτεμβρίου 22
Ἡγουμενεύοντος Ζοσι
μᾶ Ἱερομονάχου διὰ χειρὸς
Μαστρογιάννου τοῦ Ζαγορίας
1755*

Εἰς τὸ ἐσωτερικὸν σφῆζονται τοιχογραφίαι τοῦ 18ου αἰῶνος, ἀναεωθεῖσαι ἐν μέρει τὸ ἔτος 1878.

Ἐν τῇ Μονῇ διαφυλάσσεται καὶ τὸ μολυβδό-



ΚΑΤΟΝΙΣ ΚΛ. 1:50
Α.Μ

Σχεδ. 3. Καθολικόν τῆς Μονῆς Δαμάστας τῆς Φθιώτιδος

βουλλον Πατριαρχικόν σιγίλλιον (τοῦ 1798) δι' οὐ ἀνακηρύσσεται αὐτὴ Σταυροπήγιον (Πί ν. 179α).

Μονὴ Δαμάστας

Ἡ Μονή, ἰδρυμένη ἐπὶ τῆς πρὸς τὴν πεδιάδα τοῦ Σπερχειοῦ καταφύτου κλιτύος τοῦ δόρου Καλλιδρόμου (Πί ν. 178β) ἔχει ἱστορικὴν σημασίαν, ὡς συνδεομένη μετὰ τοῦ ἀγωνιστοῦ τῆς ἐπαναστάσεως Ἰ. Δουβουνιώτου, συμφώνως πρὸς σφζομένην ἐπιγραφὴν ἄνωθεν τῆς εἰσόδου ἔχουσαν οὕτω :

Ἰστορήθη ὁ παρὼν θεῖος καὶ ἱερότατος ναὸς τῆς θείας καὶ ἱερᾶς Μονῆς τῆς Ὑπεραγίας Θεοτόκου διὰ συνδρομῆς τοῦ Πανενημιτοτάτου Κυρίου Καπετάν Ἰωάννου Δουβουνιώτου Ἀρχιερατεύοντος τοῦ Θεοφιλεστάτου Ἐπισκόπου Ζητουρίου Κυρίου Κου Θεοφάνους ἐν ἔτει 1818 Δεκεμβρίου 15 χεῖρ Γεωργίου

Ὁ ναὸς ἔχει τὸν τύπον τοῦ σταυροειδοῦς μετὰ τρούλλου, ὡς οὗτος διεμορφώθη κατὰ τὸν 17ον καὶ 18ον αἰῶνα, μὲ ἐπιμηκυμένον δηλαδὴ τὸ δυτικὸν σκέλος τοῦ σταυροῦ, εἰς τρόπον ὥστε τὸ κτήριον νὰ λαμβάνῃ τὴν μορφήν τῆς σταυρικῆς βασιλικῆς μετὰ τρούλλου (Πί ν. 179β, Σχ ε δ. 3).

Ἐκ τοῦ ζωγραφικοῦ διακόσμου τοῦ 1818 παραμένουν εἰς τὴν ἀρχικὴν των καταστάσιν αἱ τοιχογραφαί τῶν κεραιῶν, ἐνῶ αἱ τοῦ λοιποῦ ναοῦ ἔχουν ἐπιζωγραφηθῆ τὸ 1913. Ἀξίζει νὰ ἀναφερθῇ ἡ φορητὴ εἰκὼν τῆς Θεοτόκου, τύπου Ὀδηγητρίας, ἔργον τοῦ 16ου αἰῶνος (διαστ. 0,80 X 0,58μ.).

Μονὴ Ἀγάθωνος

Ἡ Μονὴ εὐρίσκεται παρὰ τὴν Ὑπάτην. Τὰ κελλίαι τῆς ἔρειπωθέντα κατὰ τὸν τελευταῖον πόλεμον ἐπανεκτίσθησαν (Πί ν. 180α).

Ὁ ναὸς τῆς Μονῆς εἰς τὸν τύπον τοῦ τετρακονίου μετὰ τρούλλου καὶ 4 παρεκκλησίων, τὰ ὁποῖα ἐξέχουν τοῦ ὄγκου τοῦ κυρίως κτίσματος, εἶναι ὅμοιοι κατὰ τὸ ἀρχιτεκτονικὸν σχέδιον πρὸς τὸν καταστραφέντα, ἐπίσης κατὰ τὸν πόλεμον, ναὸν τῆς Μονῆς Ἀντινίτσης (Α. Ὁρλάνδου, ἐν Ἐπ. Ἐτ. Β. Σπ. Τόμος Ζ' (1930) σ. 369 - 381) καὶ δύναται νὰ χρονολογηθῇ κατὰ τὸν 15ον αἰῶνα (Πί ν. 180β). Μετὰ τὸν πόλεμον ἐκαλύφθησαν διὰ σουβᾶ αἱ ἐξωτερικαὶ του ἐπιφάνειαι μέγα δὲ μέρος τῆς στέγης του ἐπεστρώθη διὰ γαλλικῶν κεράμων (Πί ν. 180β). Κατηρτίσθη πρόγραμμα ἀναπαλαιώσεως τοῦ ναοῦ, ἡ δὲ ἀρχιτέκτων τῆς Ὑπηρεσίας Ἀρχαιοτήτων, δ. Ἀναστ. Μουτσοπούλου συνένταξε τὰ σχέδια τοῦ κτίσματος (Σχ ε δ. 4). Εἰς τὸ ἐσωτερικὸν σφζονται τοιχο-

γραφαίαι, αἵτινες ἐγένοντο εἰς τρεῖς περιόδους (16 - 17ος αἰ., 18ος αἰ. καὶ πρὸ τινων δεκαετιῶν) (Πί ν. 181α καὶ 181β).

Εἰς τὸ σκευοφυλάκιον τῆς Μονῆς κατεγράφησαν λειψανοθήκαι, ἱερά ἄμφια — τὰ πλέον ἐνδιαφέροντα εἶναι 2 ἐπιγονάτια (Πί ν. 182α, γ) καὶ ἐν ἐπιτραχήλιον (Πί ν. 182β) — ἱερά σκεύη (Πί ν. 183α), ἐκκλησιαστικὰ βιβλία ἐκδόσεως 18ου καὶ 19ου αἰῶνος καὶ εἰκόνες.

Ἡ πλήρης μελέτη περὶ τῆς Μονῆς Ἀγάθωνος θὰ γίνῃ εἰς τὴν πραγματεῖαν περὶ τῶν βυζαντινῶν καὶ μεταβυζαντινῶν μνημείων τῆς Φθιώτιδος.

Μονὴ Ἀντινίτσης

(Α. Ὁρλάνδου, ἐν Ἐπ. Ἐτ. Β. Σπουδῶν, ἔτος Ζ' (1930) σ. 369 - 381).

Ἡ Μονὴ καὶ τὸ Καθολικόν, τὸ ὁποῖον εἶχε τὸν αὐτὸν τύπον μὲ τὸν τοῦ Καθολικοῦ τῆς Μονῆς Ἀγάθωνος, κατεστράφησαν ὀλοσχερῶς κατὰ τὸν τελευταῖον πόλεμον.

Εἰς τὴν θέσιν τοῦ Καθολικοῦ ἐκτίσθη ταπεινὸς ναῖσκος.

Μαρμάρινα ἀρχιτεκτονικὰ καὶ διακοσμητικὰ μέλη καὶ ἐπιγραφαὶ εἶναι ἐγκατεσπαρμένα εἰς τὸν περίβολον τῆς Μονῆς καὶ εἰς χαράδραν κάτωθεν ταύτης.

Μεταξὺ αὐτῶν καὶ τὸ οἰκόσημον τῆς Γενουατικῆς Οἰκογενείας τῶν Giustiniani (1346 - 1566) (Πί ν. 183β).

Μονὴ Ἀγίου Βλασίου

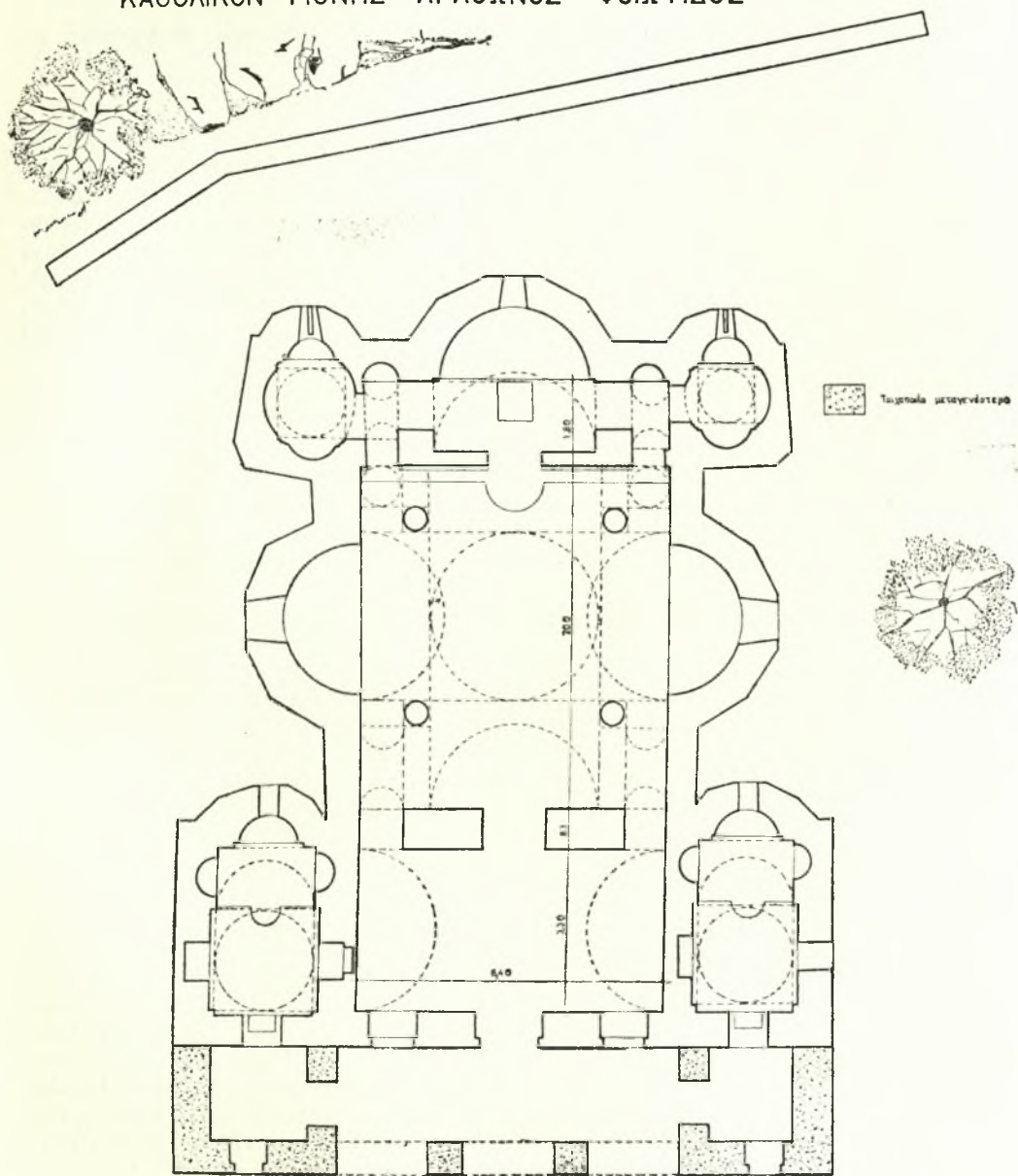
Διαλελυμένη Μονὴ εὐρίσκομένη εἰς τὴν περιφέρειαν Στυλίδος. Ὁ ναὸς εἶναι μονόκλιτος μετὰ τρούλλου (Πί ν. 184α), νάρθηκος καὶ μικροῦ παρεκκλησίου τοῦ Ἀγίου Βλασίου — ἐξ οὗ καὶ τὸ ὄνομα τῆς Μονῆς — προσκεκολλημένου εἰς τὸν βόρειον τοῖχον (Πί ν. 184α).

Ὁ ζωγραφικὸς διάκοσμος τοῦ τε ναοῦ καὶ τοῦ παρεκκλησίου διατηρεῖται καλῶς.

Ὑπὲρ τὴν θύραν τοῦ ναοῦ ἀνεγνώσθη ἡ ἐπιγραφὴ :

- 1 Ἀνιστορήθη ὁ τοῖος καὶ πάνσεπτος ναὸς οὗτος
- 2 τῆς Ἀγίας Μεταμορφώσεως τοῦ Κυρίου καὶ Θεοῦ καὶ Σωτῆρος ἡμῶν
- 3 Ἰησοῦ Χριστοῦ Ἀρχιερατέβαντος τοῦ Θεοφιλεστάτου ἐψη
- 4 κόπου Κηρίου Κῆρ Ἀυθύμου καὶ Ἡγουμενέβαντος Ηερεμίου Ἰε
- 5 ρομονάχου Κ(αί) διὰ σηνδρομῆς καὶ ἐξόδου Κωνσταντῆ καὶ Νικόλα
- 6 φ.λ.μαίων καὶ Ἀναγνώστου τῆς Μόρφος ἔτος 1752 Ὀκτώβριος

ΚΑΘΟΛΙΚΟΝ ΜΟΝΗΣ ΑΓΑΘΩΝΟΣ ΦΘΙΩΤΙΔΟΣ



ΚΑΤΩΦΙΣ ΚΛ. 1:50
Α.Μ

Σχεδ. 4. Καθολικόν τῆς Μονῆς Ἀγάθωνος τῆς Φθιώτιδος

Ναϊσκος Ἁγίου Ἰωάννου

Εὐρίσκεται εἰς ἀπόστασιν 200μ. δυτικῶς τῆς Μονῆς τοῦ Ἁγ. Βλασίου. Εἶναι μονόκλιτος καμαροσκεπῆς ναῖσκος (Π ἰ ν. 184β), κατάγραφος ἐσωτερικῶς. Ὑπὲρ τὴν θύραν ἀνεγνώσθη ἡ ἐπιγραφή :

*Ἱστορήθι ὁ θίος Ναός
τοῦ τιμίου Προδρόμου διὰ
συνδρομῆς τοῦ Πανοσιωτάτου Καθιγουμένου
Κυρίου Νικηφόρου ἐπὶ τῆς Ἀρχιερατίας
τοῦ Θεοφιλεστάτου Ἐπισκόπου Ζιτωνίου
Κυρίου Ἀνθίμου ἐπὶ ἔτους 1755
Ἐπιμερευόντος Παησίου
Ἱερομονάχου Ἀπριλίου 15*

Τὸ δάπεδον εἶναι ἐστρωμένον διὰ πηλίνων πλακῶν διαστάσεων 0,50 X 0,50μ.

Μονὴ Ἁγίου Γεωργίου Νεραΐδας

Διαλελυμένη Μονὴ εὐρισκομένη ΒΔ τῆς Στυλίδος ἐντὸς ἐλαιῶνος. Ὁ ναός εἶναι τοῦ ἀγιορειτικοῦ τύπου (τρίκογχος), μὲ τροῦλλον εἰς τὸν κυρίως ναὸν καὶ τὸν νάρθηκα (Π ἰ ν. 185α) καὶ μὲ προσηρτημένον μικρὸν παρεκκλήσιον μετὰ τροῦλλου τοῦ Ἁγίου Ἀνδρέου Κρήτης, εἰς τὴν βορείαν πλευρὰν τοῦ νάρθηκος.

Ἐσωτερικῶς εἶναι κατάγραφος ὁ ναός καὶ τὸ παρεκκλήσιον.

Ὑπὲρ τὴν εἰσοδὸν τοῦ κυρίως ναοῦ ἀνεγνώσθη ἡ ἐπιγραφή :

*1 Ἀνηγέρθη καὶ ἱστορήθη ὁ θεῖος
2 καὶ πάνσεπτος οὔτος Ναός τοῦ Ἁγίου
3 ἐνδόξου Μεγαλομάρτυρος Γεωργίου τοῦ Τρο-
πεοφόρου
4 διὰ συνδρομῆς τοῦ Πανοσιωτάτου Ἁγίου Κα-
θηγουμένου Κυρ Παρθενίου
5 Ἱερομονάχου Ἀλβανίτου ἐκ χώρας Βυθικούκε
καὶ Ἀνανίου Ἱερομονάχου
6 ἐκ χώρας Γαρδικίου Ἀρχιερατεύοντος τοῦ Θεο-
φιλεστάτου
7 Ἐπισκόπου Κυρίου Κυρίου Ἀνθίμου διὰ ἐξόδων
8 Ἰωάννου Δημητρίου καὶ Νικολάου
9 ἐπὶ ἔτους 1753 ἐν μηνὶ Ἰουνίῳ ΚΒ*

Εἰς τὸ ξυλόγλυπτον τέμπλον σημειοῦμεν τὴν φορητὴν εἰκόνα τῆς Φιλοξενίας μετὰ τὴν ἐπιγραφήν « Δέησις Ἀνανίου Ἱερομονάχου 1756 ».

Εἰς τὸ παρεκκλήσιον τοῦ Ἁγ. Ἀνδρέου Κρήτης ἀνεγνώσθη ἡ ἐπιγραφή :

*1 Ἀνηγέρθη οὔτος ὁ θεῖος
2 Οἶκος τοῦ ἐν Ἁγίοις Πατρὸς ἡμῶν Ἀνδρέου
3 Κρήτης τοῦ Ἱεροσολυμίτου διὰ ἐξόδων τοῦ
ἐντιμοτάτου*

4 Κυρίου Δημητρίου υἱοῦ τοῦ Χατζιοικονόμου

5 ἐκ χώρας Γούρας καὶ Ἱγουμενεύοντος

6 Παρθενίου Ἱερομονάχου

Α Ψ Ν Γ (1753)

Κατηρτίσθη πρόγραμμα συντηρήσεως τοῦ κτίσματος.

Μονὴ Ταξιαρχῶν Νεραΐδας

Ἐγκαταλειμμένη Μονή, εὐρισκομένη παρὰ τὴν Στυλίδα. Ὁ ναός ἔχει σχῆμα τρικλίτου βασιλικῆς μετὰ τροῦλλου (Π ἰ ν. 185β). Χαμηλὸς ἐξωνάρθηξ προσετέθη ἐσχάτως εἰς τὴν δυτικὴν πλευρὰν. Κοινὴ δικλινῆς στέγη καλύπτει καὶ τὰ τρία κλίτη, ἐνῶ μικραὶ κόγχαι ἀνοιγόμεναι εἰς τὸν βόρειον, ἀνατολικὸν καὶ νότιον τοῖχον δίδου εἰς τὸ κτήριο τὴν μορφήν τῶν ναῶν τοῦ ἀγιορειτικοῦ τύπου.

Εἰς τὰ ἄνω μέρη τῶν τοίχων, εἰς τὸν τροῦλλον καὶ εἰς τὴν ἐξωτερικὴν πλευρὰν τοῦ δυτικοῦ τοίχου σφῆζονται τοιχογραφίαι, αἵτινες συγκρινόμεναι πρὸς τὰς τῆς Μονῆς τοῦ Ἁγίου Γεωργίου Νεραΐδας, εἶναι παλαιότεραι καὶ ἀνωτέρας τέχνης ἐκείνων.

Κατηρτίσθη πρόγραμμα συντηρήσεως τοῦ κτίσματος.

Ἁγιος Δημήτριος Μαυρίλου

Εἰς τὸ ὄρεινόν χωρίον Μαυρίλου σφῆζεται ὁ ναός τοῦ Ἁγίου Δημητρίου, κτίσμα τοῦ 18ου αἰῶνος, ὁ ὁποῖος ἐν κατόψει παρουσιάζει τὴν μορφήν ὀρθογωνίου παραλληλογράμμου, διαιρουμένου διὰ δύο σειρῶν, ἐκ τεσσάρων ξυλίνων στύλων εἰς ἐκάστην σειρὰν, εἰς τρία κλίτη. Ἐσωτερικῶς φέρει ξυλινὴν ὀριζοντίαν ὀροφήν, ἐξωτερικῶς δὲ καλύπτεται διὰ δικλινοῦς στέγης ἐκ κεράμων.

Τὸ τέμπλον εἶναι ξυλόγλυπτον, καλῆς τέχνης (τοῦ ἔτους 1735), καθὼς καὶ ὁ ἐπισκοπικὸς θρόνος, τὸ προσκυνητῆριον καὶ ὁ ἄμβων. Ἐντὸς τοῦ ναοῦ ὑπάρχουν ἀκόμη δύο ἀναλόγια ἐκ ξύλου μετὰ διακόσμου ἐξ ἐλεφαντοστοῦ τοῦ ἔτους 1745.

Ὁ ναός εἶναι κατάγραφος διὰ τοιχογραφιῶν γενομένων ὑπὸ Κωνσταντίνου Ἱερέως καὶ Μιχάλη Ἀναγνώστου, τὸ ἔτος 1728, ὡς διδάσκει ἐπιγραφή ἄνωθεν τῆς νοτίου θύρας τοῦ ναοῦ (Π ἰ ν. 171α), ἔχουσα οὕτω :

*1 Ἀνηγέρθη καὶ ἀνεστοιθῆ ὁ θεῖος καὶ πάνσε-
πτος Ναός τοῦ Ἁγίου ἐνδόξου Μεγά-
2 λου Μάρτυρος Δημητρίου τοῦ Μυροβλήτου διὰ
σηνδρομῆς τὸν προεστότον ἀρ
3 χόντων τὸν ὑποκάτοθεν γεγραμένον κτυτόρον
τά νημ τὰ τ(ης) ἴστο-*

- ρίας διεξόδων και τὴν κατὰ Θε(ε)ὸν ἀγάπην και
δοῦλοι τοῦ Ἁγίου
- 4 Ἐστὶν οὗτοι νέη κτήτωρες ὁ Κύρ Χρῖστος
Ἰω(άννης) ἱερεὺς και Κύρ
Ἀλεξανδρῖς τὰ Μυλονόπουλα και ἀντάδελφοι
5 κοπιόν(τας) και σπουδάζοντας με ὄλων τὸ
Κ(οι)νὸν τ(ῆς) χώρας εἰς ἐτέρους καλοπισμοὺς
και ἔστο τὸ μνημόσιον αὐτῶν ἐωνίος.
- 6 Ἀρχιερατεῦντος τοῦ Πανιερωτάτου Μητρο-
πολίτου Νέον Πατρῶν Κῦ Κύρ Νικηφώρου.
Ἐπιτροπεύοντος ὁ Κύρ Ζογράφος
- 7 σὴν τὸ νίω Ἰω(άννη)γεο θυμο Τριαχοντο-
πουλου Ἰερατεῦντος Ἰωάννου Ἰερομονάχου.
- 8 Ἰω(άννης) Ἰερεὺς Ἰωάννης Ἰερεὺς, Μανουήλ
Κρίος Ἰερατεῦντος ἐν Ἰερομονάχοις Παπαῖω-
ακειμ ἱερεὺς. Μανουήλ ἱερεὺς
- 9 ἐτελιόθι τὸ καλὸν ἔργον ἔτει 1728 νοεμβρίου 9
διὰ χηρῶς κωνσταντίνου Ἰερέως
και Μηγάλη Ἀναγνώστου.

Αἱ τοιχογραφίαι εἶχον καλυφθῆ διὰ στρώ-
ματος καπνιάς, εἰς τρόπον ὥστε δὲν διεκρίνοντο
σχεδὸν (Πί ν. 186 α). Ταύτας ἐκαθάρισε και ἐστε-
ρέωσε συνεργεῖον ὑπὸ τὸν μουσειακὸν καλλιτέ-
χνην Τάσον Μαργαριτώφ (Πί ν. 186 γ).

Χαρακτηριστικὴ εἶναι ἡ ἐπιγραφή με μικρὰ
συνεχῆ γράμματα, γεγραμμένη εἰς τὸ κενὸν με-
ταξὺ τοῦ Ἁγίου Ἀποστόλου τοῦ Νέου και τοῦ
Ἀρχαγγέλου Μιχαήλ ἐπὶ τοῦ νοτίου τοίχου.

... ἤπληρε ἡ ἐκ τῆς ἐπαρχίας τοῦ ἁγίου διμη
τριάδος ὁ ἐπίκλην Γόλος (Βόλος) ἐκ χώρας
ἁγιου Λαυ
ρέντιον ὀνομαζόμενον. και ἐμαρτύρησεν εἰς τὴν
Κωνσταν

τινούπολιν ἐπὶ ἔτει 1692

αὐγούστου εἰς 16

ἡ μνήμη αὐτοῦ

και ἦταν κασάτογλάνην ἀμάθη(τον)

ἀν ἔρευνά κανίς

ἡ δὲ ἅγια του εὐχῆ εἶη με

θ υμῶν ἀμήν —

.....

μνήσθητι Ἁγιε κα
μοῦ τοῦ ἀναξίου ἦστο

ριογραφίσανσε δοῦλος

τῆς ἀγιοσίη σου

Κωνσταντίνου (Ἰερέως ἡ Ἀναγνώστου)

Ἐπίσης χαρακτηριστικὴ εἶναι και ἡ παρά-
στασις τῶν κτητόρων (Πί ν. 186 β) με τὴν ἐπι-
γραφὴν :

Ἐτει Α Ψ Κ Η (1728)

— Τὰ νῆν ὄντες συνδρομητέ και κτήτωρες τοῦ

- ἁγίου οἴκου τοῦ
ἁγίου ἐνδόξου Μεγαλομάρτυρος Δημητρίου τοῦ
Μυροβλήτου
- Δι' ἐξόδου αὐτῶν και δαπάνη δυλαθῆ (ὁ Κύρ)
Χρῖστος
- Ἀλεξανδρῖς Ἰω(άννης) Ἰερεὺς και Σακελάρι(ς)
Ἀντάδελφοι

Εἰς τὸ τέμπλον κατεγράφησαν 10 εἰκόνες τοῦ
17ου και 18ου αἰῶνος.

Ἡ λεπτομερεστερά μελέτη περὶ τοῦ Ἁγίου
Δημητρίου θὰ γίνῃ εἰς τὴν πραγματεῖαν περὶ τῶν
βυζαντινῶν και μεταβυζαντινῶν μνημείων Φθιώ-
τιδος.

Ἡ Διεύθυνσις Ἀναστηλώσεως ἐξετέλεσεν
ἐπισκευὴν τῶν ἐξωτερικῶν ἐπιφανειῶν τοῦ κτη-
ρίου.

Μεγάλη Κάψη
Ναὸς Ἁγίας Τριάδος

Εἶναι τοῦ ἰδίου τύπου με τὸν ναὸν τοῦ Ἁ-
γίου Δημητρίου με τὴν διαφορὰν, ὅτι ἡ κόγχη
τοῦ Ἱεροῦ δὲν ἐξέχει, ἀλλ' εἶναι ἐγγεγραμμένη εἰς
τὸ πλάτος τοῦ ἀνατολικοῦ τοίχου.

Τοιχογραφίαι ὑπάρχουν μόνον εἰς τὴν ἀψίδα
τοῦ Ἱεροῦ, κατὰ τὴν ἐξῆς διάταξιν : Πλατυτέρα,
Θεῖα Κοινωνία, Ἱεράρχαι.

Ἀνεγνώσθη ἡ ἐξῆς ἐπιγραφή :

Ἐχορήγη και ἐκαλοπίστη τὸ θεῖον και Ἡερὸν
Βῆμα διὰ ἐξόδου και δαπάνης τοῦ ἐνημοτάτου
Ἀρχ(οντος) Κυρίου Κυρίου Παναγιώτη Χανῆ
1751 Σεπτεμβρίου 16.

Ἐτέρα δὲ ἐπιγραφή ἐπὶ μαρμάρου ἐντειχι-
σμένη ἐξώθεν τοῦ ναοῦ ἀναφέρει ὡς ἔτος κτίσεως
αὐτοῦ τὸ 1749.

Ἡ Διεύθυνσις Ἀναστηλώσεως κατεσκεύασεν
προστατευτικὸν πεζούλιον κατὰ μήκος τῶν ἐξω-
τερικῶν ἐπιφανειῶν τῶν τοίχων τοὺς ὁποίους
ἤρμολόγησεν.

*

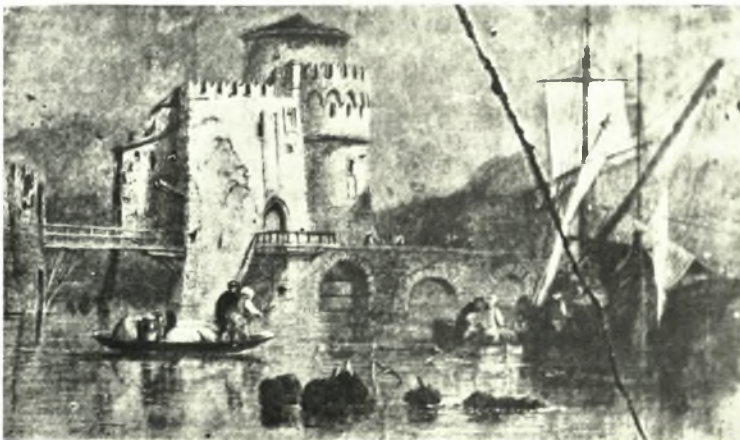
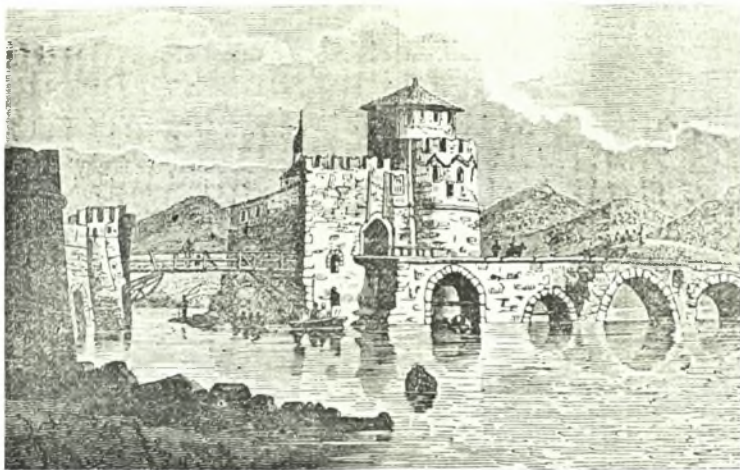
Φ Ω Κ Ι Σ

ΠΟΛΥΔΡΟΣΟΝ ΠΑΡΝΑΣΣΙΔΟΣ

Ἐγένετο καταμέτρησις και φωτογράφησις
τοῦ ἡμεριεπωμένου μεσαιωνικοῦ πύργου εἰς θέ-
σιν « Πύργος ».

Ὁ Πύργος εἶναι ἐν κατόψει τετράγωνος (6,80
X 6,80μ.) σφάζεται δὲ κατὰ τὸ ἡμισυ μόνον αὐτοῦ,
εἰς ὕψος 10μ.

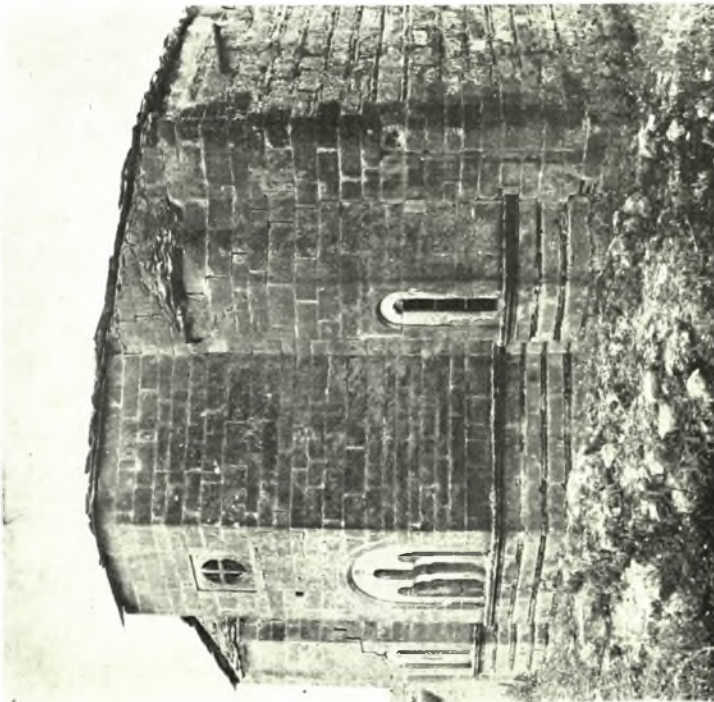
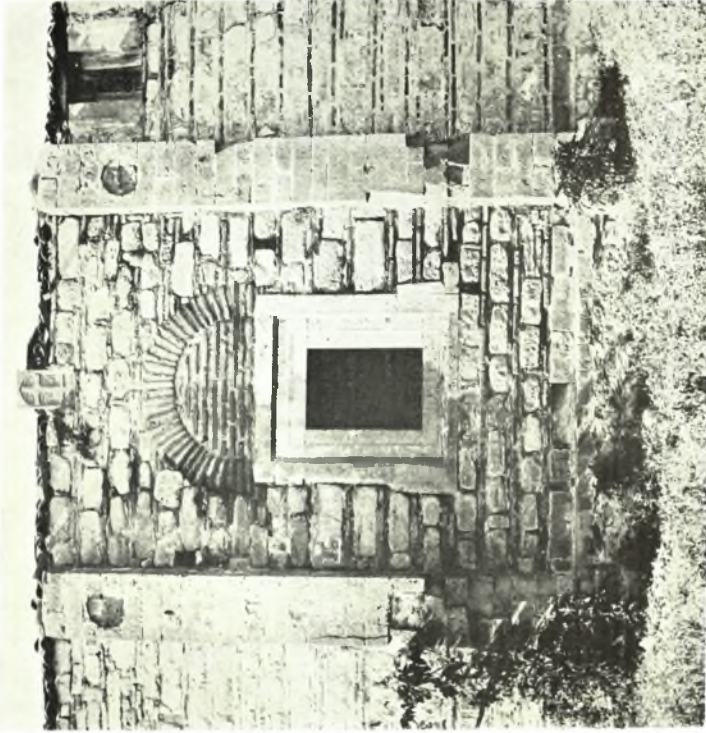
Π. ΑΛΑΞΑΡΙΑΗΣ



Φθιώτις: α. "Αγ. Δημήτριος Μαυρίλου. Έπιγραφή, β-γ. Εύβοια. Χαλκίς: Άπεικόνισις τής γεφύρας Εύριπου υπό τοῦ Σρον (1679) καί ἀπεικόνισις τής αὐτῆς γεφύρας κατά τὸ 1821

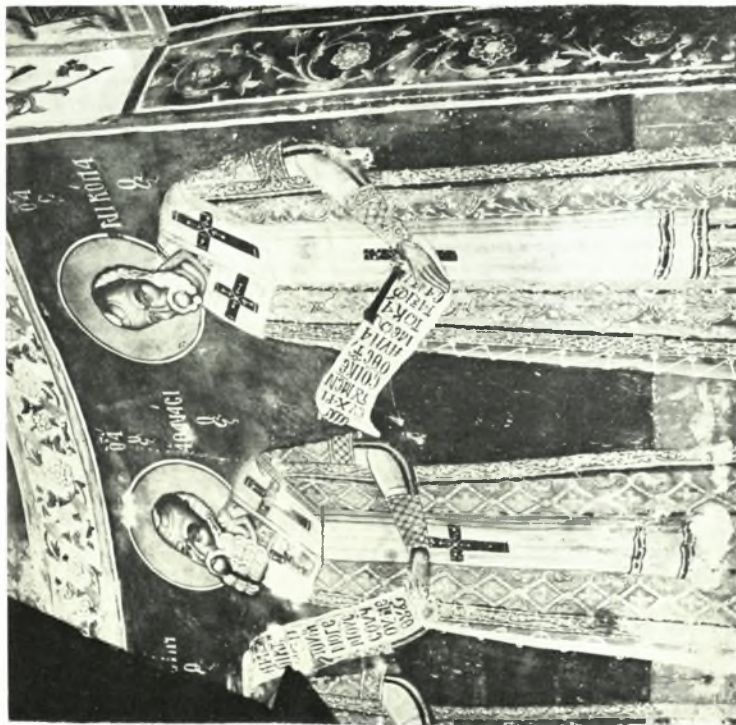
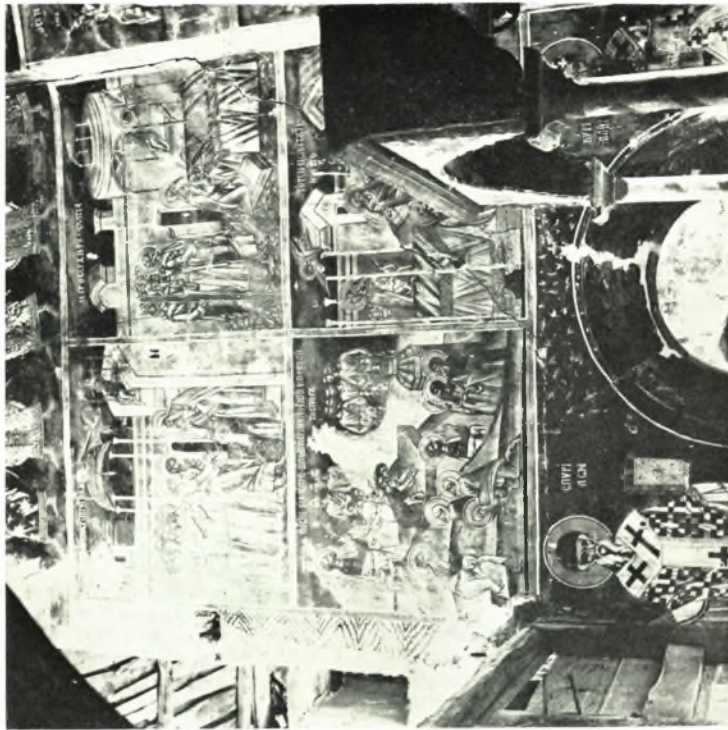


Φθιώτις. Μαλεσίνα Λοκρίδος: α-β. Ναός της Παναγίας μετά την θύελλαν (άνω) και μετά την ανακατασκευήν της στέγης (κάτω), γ. Τοιχογραφίαι της κόγχης του ιεροῦ
Π. ΛΑΖΑΡΙΔΗΣ



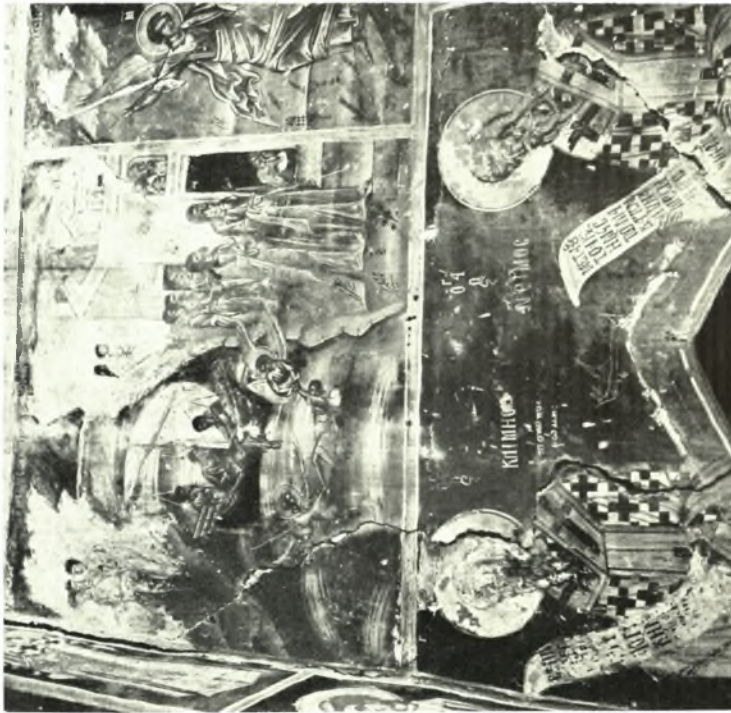
Φθιώτις. Μαλεσσίνα Λοκρίδος: Ναός. α. Αί κόγχαι τοῦ ἱεροῦ, β. Ὁ νότιος τοῖχος

Π. ΛΑΖΑΡΙΔΗΣ



Φθιώτις, Μάλεσινα Λοκρίδος: α. Ίεράρχα, β. Τοιχογραφίται του βορείου τοίχου του Ίερου

Π. ΛΑΖΑΡΙΔΗΣ



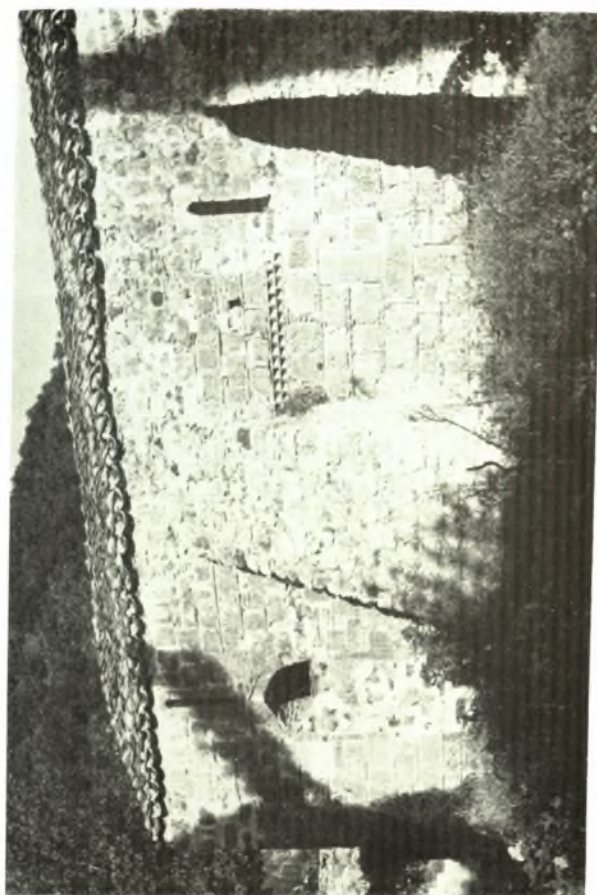
Φθιώτις, Μιάλεσινα. Λοκρίδος : α. Τοιχογραφία νοτίου διακονικού, β. Τοιχογραφία νοτίου τοίχου

Π. ΛΑΖΑΡΙΔΗΣ



Φθιώτις. Μαλεσίνα Λοκρίδος: α. Τοιχογραφία της Θεοτόκου, β. Τοιχογραφία του Χριστού, γ. Τοιχογραφία του νοτίου τοίχου του Ίερού

Π. ΛΑΖΑΡΙΔΗΣ



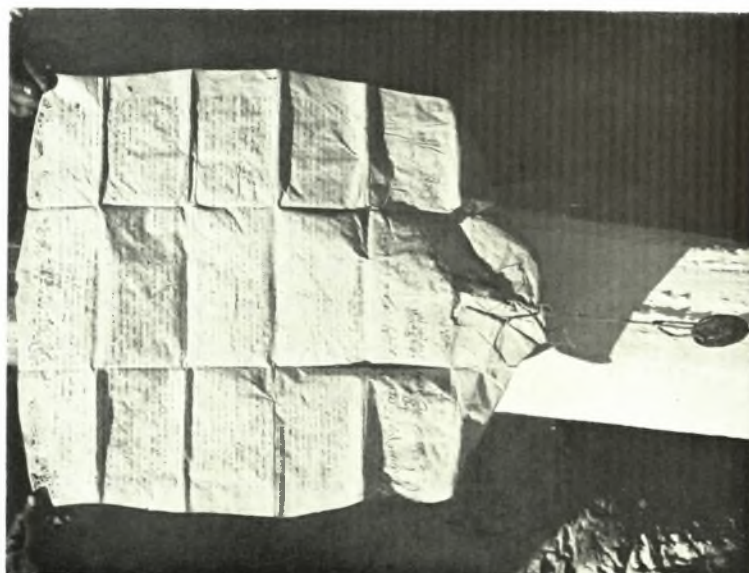
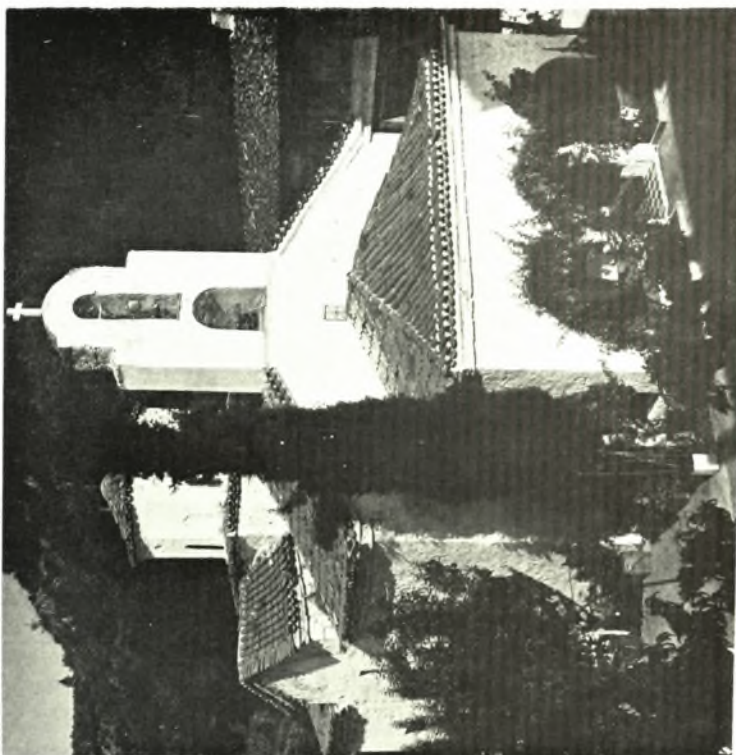
φθιώτις. Μαιεσίνα Λοκρίδος: α. Ίωνικόν κιονόκρανον, β. Ἀνάγλυφον ἵππεως, γ. Τὸ ἄνω μέρος ἐπιτυμβίου στήλης.
δ. Καμένα Βοθρά. Μονή Ἁγίας. Τοιχοποιία

Π. ΛΑΖΑΡΙΔΗΣ



Φθιώτις: α. Μονή Ἄμφικλείας. Ναός, β. Μονή Δαμάστας

Π. ΛΑΖΑΡΙΔΗΣ



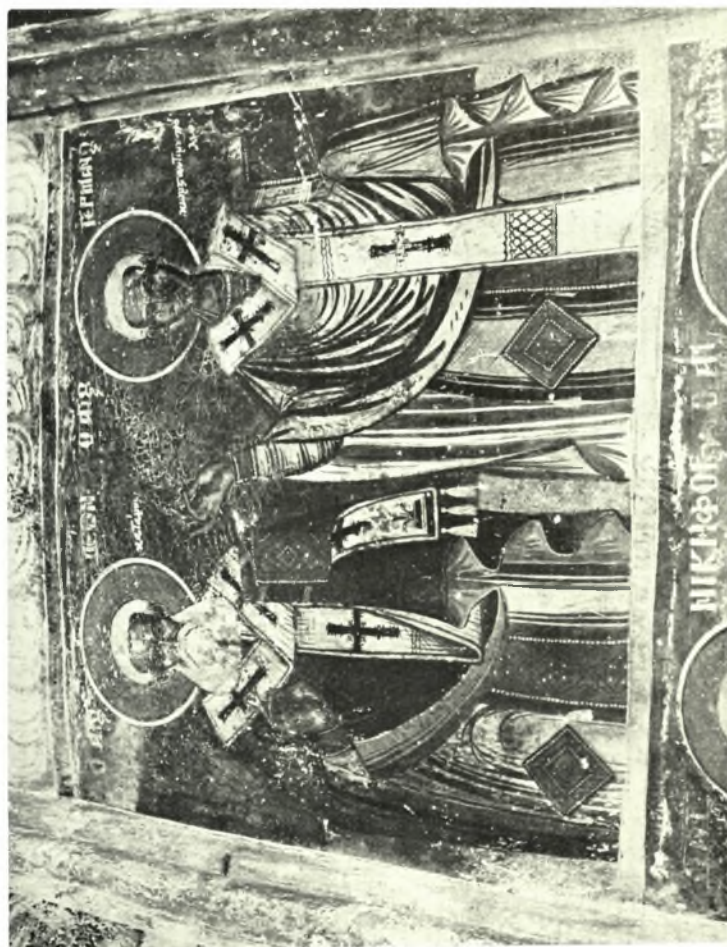
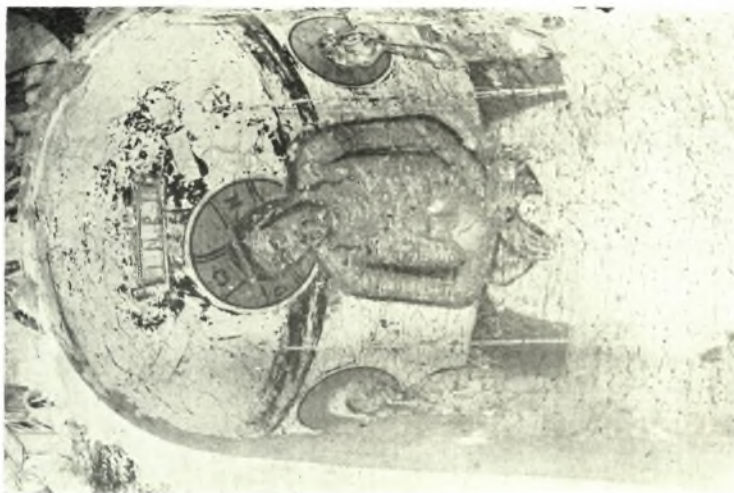
Φθιώτης : α. Μονή Ἀμφικλείους. Πατριαρχικόν μολυβδοβούλων, β. Μονή Δαμιάστας. Ὁ Ναιός

Π. ΛΑΖΑΡΙΔΗΣ



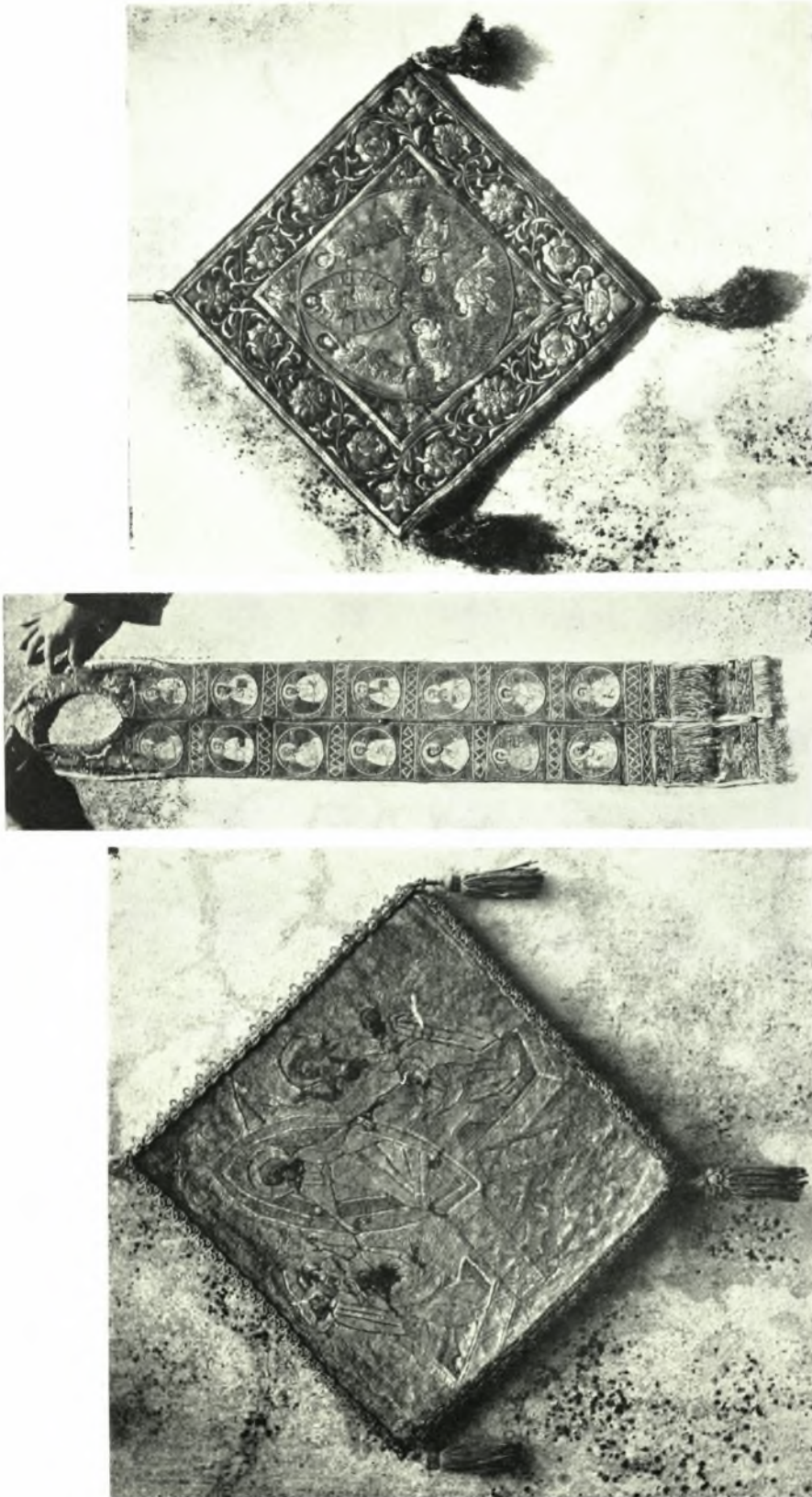
Φθιώτις: α. Ἡ Μονὴ Ἀγάθωνος, β. Ὁ ναὸς τῆς αὐτῆς Μονῆς

Π. ΛΑΖΑΡΙΔΗΣ



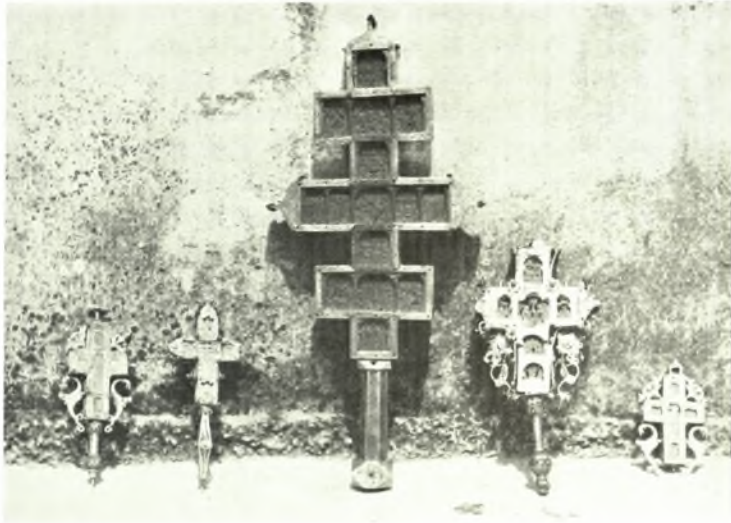
Φθιώτις. Μονή Ἀγίου Γεωργίου, β. Ἡ Ἄκρα Ταπεινώσις

Π. ΛΑΖΑΡΙΔΗΣ



φθιῶτις. Μονή Ἀγάθωνος: α. Βυζαντινὸν ἐπιγονάτιον. β. Ἐπιτραχήλιον. γ. Μεταβυζαντινὸν ἐπιγονάτιον

Π. ΛΑΖΑΡΙΔΗΣ



Φθιώτις: α. Μονή Ἄγαθωνος. Σταυροί, β. Μονή Ἀκτινίτσας. Οἰκόσημον

Π. ΛΑΖΑΡΙΔΗΣ



Φθιώτις: α. Μονή Ἁγίου Βλασίου. Ναός, β. Ναΐσκος Ἁγ. Ἰωάννου παρά τὸν Ἁγ. Βλάσιον

Π. ΛΑΖΑΡΙΔΗΣ



Φθιώτις. α. Μονή Ἁγίου Γεωργίου Νεράϊδας. β. Μονή Ταξιάρχων Νεράϊδας

Π. ΛΑΖΑΡΙΔΗΣ



Φθιώτις. Ἁγ. Δημήτριος Μαυρίλου: α. Τοιχογραφία μετὰ τὸν καθαρισμὸν, β. Παράστασις κτητόρων.
γ. Ἡ κοίμησις τῆς Θεοτόκου μετὰ τὸν καθαρισμὸν

Π. ΛΑΖΑΡΙΔΗΣ