

reichen Ausgrabungsetappen im olympischen Stadion würdig zu beschliessen (Taf. 143) : den herrlichen Torso einer grossen spätarchaischen Akroternie.

Athen

EMIL KUNZE

\*

ΑΝΑΣΚΑΦΗ ΑΡΧΑΙΑΣ ΗΛΙΔΟΣ

Κατά την ανασκαφικήν ταύτην περίοδον, ἤτις εἶναι ἡ δευτέρα ἀπὸ τῆς ἐπαναλήψεως τῶν ἐργασιῶν ἐν Ἀρχαίᾳ Ἡλίδι (βλ. Ἔργον 1960, 120 κ.έ. καὶ BCH 85 (1961) 723 κ.έ.) εἰργάσθησαν ἐκτὸς τοῦ Ἐφόρου κ. Νικολάου Γιαλούρη, ἡ δ. Veronica Leon ὡς ἀντιπρόσωπος τοῦ Αὐστριακοῦ Ἀρχαιολογικοῦ Ἰνστιτούτου καὶ ἡ δ. Ἀλικὴ Τζωρτζωρῆ ὡς βοηθός.

Ἡ ἔρευνα χρηματοδοτηθεῖσα ὑπὸ τῆς Ἀρχαιολογικῆς Ἐταιρείας, περιορίσθη εἰς τὴν συνέχισιν τῆς ἀποκαλύψεως τοῦ ἀρχαίου θεάτρου τῆς πόλεως. Πρὸς τὸν σκοπὸν τοῦτον καὶ πρὸς καθορισμὸν καταλλήλου διὰ τὴν ἀπόρριψιν τῶν χωμάτων τῆς ανασκαφῆς χώρου, μὴ περιέχοντος ἀρχαιότητος, διηνοιχθῆ μακρὰ δοκιμαστικὴ τάφος ὅπισθεν τῆς σκηνῆς εἰς ἀπόστασιν 50 μ. περίπου ἀπ' αὐτῆς. Ἐντὸς ταύτης ἀπεκαλύφθησαν τάφοι Ῥωμαϊκῶν χρόνων, ἐκτισμένοι διὰ λιθίνων πλακῶν καὶ πηλίνων κεράμων (Πί ν. 144 α, β), ἅπαντες πτωχοὶ εἰς κτερίσματα ἀποτελούμενα μόνον ἐκ πηλίνων ἀγγείων τῆς ὑστερας Ῥωμαϊκῆς ἐποχῆς, πρὸς δὲ καὶ δύο ἐξ ὕδατος (Πί ν. 144 ε). Παρὰ τοὺς Ῥωμαϊκοὺς τάφους ἀνεσκάφη τμήμα κτίσματος ἔχοντος κατεύθυνσιν ἐκ ΝΑ πρὸς ΒΔ, ἐκτισμένον ἐν μέρει ἐκ μεγάλων πελεκημένων λίθων καὶ ἐν μέρει ἐκ ποταμίων (Πί ν. 144 α). Ποία εἶναι ἡ σχέσις τοῦ κτίσματος πρὸς τοὺς ἐντὸς αὐτοῦ ἀποκαλυφθέντας τάφους δὲν δύναται πρὸς τὸ παρὸν νὰ λεχθῆ μετὰ βεβαιότητος.

Πλησίον τοῦ κτίσματος τούτου καὶ εἰς βάθος 4 μ. περίπου ἀπεκαλύφθη τάφος θηκοειδῆς ἐπενδεδυμένος τὰς τέσσαρας πλευρὰς διὰ μεγάλων ὀρθίων πλακῶν καὶ κεκαλυμμένος διὰ σωροῦ ἐξ ἐτέρων μεγάλων λίθων (Πί ν. 119 γ, δ.). Ἐντὸς τοῦ τάφου ὑπῆρχον δύο ἀγγεῖα πρωτοελλαδικὰ (Πί ν. 144 ζ, ζ).

Εἰς τὸν κυρίως χώρον τοῦ θεάτρου περιορίσθη ἡ ἔρευνα εἰς τὸ ΝΔ ἡμισυ αὐτοῦ, ὅπου οὐδεμία ἐργασία εἶχε γίνῃ μετὰ τὸ παρελθὸν ἔτος, εἶχεν ὅμως ἐν μέρει τοῦτο ἐρευνηθῆ ὑπὸ τοῦ Αὐστριακοῦ Ἀρχαιολογικοῦ Ἰνστιτούτου πρὸ τοῦ Α΄ Παγκοσμίου Πολέμου, ἔκτοτε δὲ τὰ ἀποκαλυφθέντα τμήματα εἶχον καὶ πάλιν καλυφθῆ διὰ πα-

χείας ἐπιχώσεως. Κατὰ τὰς γενομένας τῶρα ἐργασίας ἀπεκαλύφθη πλήρως τὸ δυτικὸν παρασκήνιον, ἡ δυτικὴ πάροδος καὶ ὀλόκληρος ὁ μεταξὺ τῶν δύο τούτων τμημάτων χώρος. Ἐπίσης ἀνεσκάφη τμήμα τοῦ κοίλου ὀπισθεν τοῦ ἀναλήματος τῆς ΝΔ παρόδου, ὡς καὶ τὸ ἡμισυ τῆς ὀρχήστρας.

Πρὸ τῆς Δ ἄκρας τοῦ προσκηνίου καὶ εἰς τὸν χώρον τῆς ὀρχήστρας ἀπεκαλύφθη τετράγωνον κτίσμα Ῥωμαϊκῶν χρόνων (διαστάσεων 3 X 4 μ.) κατεσκευασμένον ἐξ ὀπτοπλίνθων καὶ πωρίνων λίθων (πᾶχος τοίχου 0,40 μ.) (Πί ν. 145 α). Εἰς τὸν χώρον αὐτὸν ἀπολήγει ὁ Ῥωμαϊκὸς ἀγωγός, τὸ ΒΑ τμήμα τοῦ ὁποίου εἶχεν ἀποκαλυφθῆ μετὰ τὸ παρελθὸν ἔτος.

Ἄλλος ἀγωγός, ἀρχόμενος ἀπὸ τῆς ΒΔ πλευρᾶς τοῦ κτίσματος, ὁ ὁποῖος ἐχρησίμευεν ἀσφαλῶς διὰ τὴν ἀποχέτευσιν τῶν ὀμβρίων ὕδατων τῆς ὀρχήστρας, καταλήγει εἰς τὸν τοῖχον τοῦ προσκηνίου, κάτωθεν τοῦ ὁποῖου ἐξαφανίζεται (Πί ν. 145 β). Ἀμφότεροι οἱ ἀγωγοὶ οὗτοι εἶναι ἐκτισμένοι ὡς καὶ τὸ ὡς ἄνω τετράπλευρον κτίσμα, ἦτοι ἐξ ὀπτοπλίνθων καὶ μεγάλων πωρίνων λίθων. Ἐντὸς τοῦ κτίσματος τούτου, ἦτοι τῆς δεξιαμενῆς, εὐρέθη μέγας ἀριθμὸς ἀγγείων καὶ λύχνων Ῥωμαϊκῆς ἐποχῆς καὶ θραῦσμα ἐπιγραφῆς ἐπίσης Ῥωμαϊκῶν χρόνων. Τὸ δάπεδον αὐτῆς, ἀποτελούμενον μετὰ τὸ πλεῖστον ἐκ πηλίνων πλακῶν, καλύπτεται μετὰ τὸ μέσον περίπου αὐτοῦ διὰ μεγάλης μαρμαρινῆς πλακῶς (διαστάσεων 1,30 X 0,62 μ.), φερούσης μετὰ τὸ μέσον βαθεῖαν ἐγκοπὴν, ἣτις ἄνω μὲν εἶναι κυκλική, χαμηλότερον δὲ γίνεται τετράγωνος (Πί ν. 145 ε).

Τὸ Δ παρασκήνιον εὐρέθη μετὰ τὴν ἀποκάλυψιν τοῦ εἰς τὴν κατάστασιν εἰς ἣν εἶχεν εὐρεθῆ τοῦτο καὶ μετὰ τὴν πρώτην ἀνασκαφὴν τοῦ ὑπὸ τῆς Αὐστριακῆς Ἀρχαιολογικῆς Σχολῆς (ÖJH 18 (1915) εἰκ. 27, σ. 67 κ.έ.), ἦτοι μετὰ τοὺς τοίχους τῆς πτέρυγος τοῦ παλαιότερου παρασκηνίου μετὰ τὸν χώρον, ὡς ἐπίσης καὶ τοὺς τῆς μεταγενεστέρως ἐπεκτάσεως ταύτης πρὸς Δ, μόνον δὲ μερικοὶ ὀρθοστάται αὐτῶν εἶχον μετατοπισθῆ ἐκ τῆς θέσεώς των.

Ἐκ τῆς Δ παρόδου ἀπεκαλύφθη ὁ ἀναλημματικὸς τοίχος τοῦ Δ τμήματος τοῦ κοίλου, σφζόμενος εἰς δύο μέχρι τεσσάρων σειρᾶς δόμων καὶ εἰς μῆκος 32 μέτρων. Τὸ Δ ἄκρον τοῦ τοίχου τούτου καὶ εἰς μῆκος 2,50 μέτρων φαίνεται ὅτι εἶναι ὀλίγον μεταγενεστέρως προσθήκη, κατασκευασθεῖσα διὰ τὴν καλύτεραν συγκράτησιν τοῦ ἀναλήματος μετὰ τὸ μέρος τοῦτο, ἔνεκα δὲ αὐτοῦ τοῦ λόγου ἐδόθη εἰς τοῦτο λοξὴ πρὸς τὰ μέσα κλίσις. Εἰς τὴν βάσιν τῆς ἐνισχυτικῆς ταύτης προσ-

θήκης εὑρέθη ἀνοικτὸς ἀγωγὸς κατεσκευασμένος ἐκ κεράμων καὶ ἀμμοκονιάματος μὲ κατεύθυνσιν ἐκ ΝΑ πρὸς ΒΔ, ἀκολουθοῦσαν τὴν φυσικὴν κατωφύρειαν τοῦ εδάφους, ἀσφαλῶς πρὸς ἀπομάκρυνσιν τῶν ὀμβρίων ὑδάτων. Ἐτερος ἀγωγὸς ἐκ κυλινδρικών πηλίνων σωλήνων, ἀποτελῶν, ὡς φαίνεται, συνέχειαν τοῦ προηγουμένου, εὑρέθη εἰς τρία σημεῖα πρὸ τῶν ἀντηρίδων τοῦ ἀναλήμματος. Ἄμφότεροι οἱ ἀγωγοὶ εἶναι ρωμαϊκῆς ἐποχῆς· ὑπολείμματα δύο πίων, ὁ εἰς τὴν γωνίαν τοῦ ἀναλημματικοῦ τοίχου καὶ ὁ ἕτερος ὀλίγον ἀνατολικότερον, φαίνεται ὅτι εὑρίσκονται εἰς συνάρτησιν πρὸς τὸν ὡς ἄνω ἀποχετευτικὸν ἀγωγόν, τοῦ ὁποίου ἡ κατεύθυνσις πρὸς τὴν δεξαμενὴν εἶναι πρόδηλος ὡς, ἐκ τῶν ὑπολειμμάτων αὐτοῦ, εὑρεθέντων τμηματικῶς μέχρι τῆς ὀρχήστρας, ἐμφαίνεται.

Τὸ μέτρον τοῦ ἀναλήμματος, ἥτοι ἡ ΒΔ πλευρὰ αὐτοῦ, εἶναι ἐνισχυμένον διὰ τεσσάρων ἀντηρίδων βάθους 1 μ., ἐνῶ τὸ πάχος τοῦ ἀναλήμματος εἶναι 2 μ., φθάνον μέχρι τῶν 4 μ. εἰς τὸ ἀκραῖον αὐτοῦ τμήμα.

Ἐκ τῶν συγκεντρωθέντων ὀστράκων εἰς τὸ τμήμα τοῦτο, ἀξία μνείας εἶναι τὰ ἀνήκοντα εἰς μεγαρικούς σκύφους, ἅτινα εὑρέθησαν κυρίως παρὰ τὰς ἀντηρίδας, ἐπίσης δὲ τὰ ὄστρακα κλασσικῶν χρόνων εὑρεθέντα εἰς μεγάλον ἀριθμὸν εἰς τὴν ὀπισθίαν πλευρὰν τοῦ ἀναλήμματος.

ΒΔ τοῦ ἀναλήμματος, ἀπεκαλύφθη μέγα ὀρθογώνιον κτίσμα ρωμαϊκῶν χρόνων, τοῦ ὁποίου ἡ μὲν μακρὰ πλευρὰ ἀνεσκάφη εἰς μῆκος 15 μ. ἡ δὲ στενὴ εἰς μῆκος 2 μ.· εἶναι ἐκτισμένον ἐν μέρει ἐκ λιθίνων πλακῶν καὶ ἐν μέρει ἐκ κεράμων καὶ μικρῶν λίθων. Αἱ ἀκριβεῖς διαστάσεις τοῦ κτηρίου θὰ προσδιορισθοῦν μετὰ τὴν προσεχῆ πλήρη ἀποκάλυψιν αὐτοῦ, δοθέντος ὅτι ἕτερα τμήματα τοίχων, ὁμοίως κατασκευῆς, ἀνασκαφέντα ΒΔ τοῦ αὐτοῦ κτηρίου ἴσως ἔχουν σχέσιν πρὸς τοῦτο. Τὸ δάπεδον τοῦ ἐν λόγῳ ὀρθογωνίου κτίσματος εἶναι κεκαλυμμένον διὰ στρώματος ἐξ ἀμμοχαλικῶν καὶ ριניσμάτων κεράμων, ἄνωθεν τοῦ ὁποίου σχηματίζεται λεία καὶ ἐπιμελημένη ἐπιφάνεια. Ἐπὶ τοῦ δαπέδου εὑρέθη μέγας ἀριθμὸς τεμαχίων ἀσβεστοκονιάματος, ἔχοντων τὴν κυρίαν ἐπιφάνειαν κεχρισμένην διὰ χρώματος ὑποκιτρίνου, ἐρυθροῦ ἢ κυανοφαίου, ἐπίσης δὲ ὀλιγάριθμα τεμάχια μαρμάρου ἐκ μαρμαροθετήματος· πάντα ταῦτα προέχονται ἀσφαλῶς ἐκ τῶν καταπεσόντων τοίχων τοῦ κτίσματος. Εἰς τὸν μεταξὺ τούτου καὶ τοῦ παρασκηίου χῶρον ἀπεκαλύφθησαν 17 ρωμαϊκοὶ κιβωτίσχημοι τάφοι. Τρεῖς ἐκ τούτων εἶναι κατεσκευασμένοι ἐκ κεράμων καὶ μικρῶν λιθίνων ἢ πηλίνων πλακῶν

(Πίν. 145 δ). Οἱ ὑπόλοιποι τάφοι εἶναι σαμαρωτοὶ καλυπτόμενοι διὰ μεγάλων ἐγκοίλων πηλίνων πλακῶν εἰς ἐπαλλήλους σειράς (Πίν. 146 α-γ). Ἄπαντες οἱ ὡς ἄνω τάφοι περιεῖχον ἀνά ἓνα ἕως δύο σκελετοὺς ἀνήκοντας εἰς ἐνήλικας, πλὴν τεσσάρων, οἵτινες ἀνήκον εἰς παῖδας.

Τὰ συνοδεύοντα τοὺς νεκροὺς κτερίσματα ἦσαν πενιχρά, ἀποτελούμενα ἐξ ἀδιακοσμητῶν ρωμαϊκῶν ἀγγείων καθημερινῆς χρήσεως.

Εἰς ἓνα τάφον εὑρέθησαν θραύσματα ὑαλίνου ἀγγείου καὶ εἰς δύο ἄλλους ἀνά ἓν χαλκοῦν νόμισμα αὐτοκρατορικῶν χρόνων. Ἐτερος, τέλος, τάφος περιεῖχε τεμάχιον ἀκροκεράμου διακεκοσμημένης διὰ προτομῆς γυναικὸς μετ' ἀνθεμίου καὶ λωτοῦ καὶ φεροῦσης τὴν ἐπιγραφὴν ΑΓΑ-ΘΗΝ.

Ὅπως ἀπροσδόκητος ὑπῆρξεν ἡ ἀποκάλυψις ἐννέα τάφων τῆς μεταβατικῆς ἐποχῆς, ἀπὸ τῆς ὑπομηκυναϊκῆς πρὸς τὴν πρωτογεωμετρικὴν. Πρόκειται περὶ ἀπλῶν λάκκων, περιεχόντων ἀνά ἓνα σκελετὸν μὲ συνεπτυγμένα τὰ σκέλη καὶ καλυπτομένων δι' ἀκατεργάστων πλακῶν. Ὁ εἰς ἐκ τούτων εὑρεθεὶς πρὸ τοῦ δυτικοῦ παρασκηίου (Πίν. 147 γ) περιεῖχε δύο χαλκᾶς περόνας (Πίν. 146 ε), ἓνα ἀμφορέα (Πίν. 148 α) καὶ ὄστρακον μικροῦ ἀγγείου. Ἐσωτερικῶς τοῦ παρασκηίου καὶ κάτωθι τοῦ ὕψους τοῦ θεμελίου αὐτοῦ εὑρέθησαν ἕτεροι τρεῖς τάφοι, ἐξ ὧν ὁ εἰς ἦτο κενὸς κτερισμάτων, ἐκ τῶν δύο δὲ ἄλλων ὁ εἰς περιεῖχε πόρπην (Πίν. 146 ε), ὁ δὲ ἕτερος ἀμφορέα (Πίν. 148 β).

Εἰς τὸν χῶρον τοῦ κοίλου εὑρέθησαν ἕτεροι τέσσαρες τάφοι, τῶν ὁποίων οἱ λάκκοι ἦσαν ἐσκαμμένοι ἀκριβῶς ἐπὶ τοῦ φυσικοῦ εδάφους.

Ἐκ τούτων δύο τάφοι, ἀποκαλυφθέντες πρὸ τοῦ Α ἄκρου τοῦ ἀναλήμματος, περιεῖχον ὁ μὲν εἰς, μετὰ τοῦ σκελετοῦ, ὄστρακα ἀγγείου καὶ ἀκεραίαν πρόχουν (Πίν. 148 γ), ὁ δὲ ἕτερος δύο χαλκᾶς πόρπας, τρεῖς χαλκοὺς δακτυλίους καὶ μικρὰν ψῆφον περιδεραιοῦ ἐξ ἠλέκτρου (Πίν. 146 ε ε)· ὁ τρίτος τάφος (Πίν. 147 α-γ) περιεῖχε δύο περόνας (Πίν. 146 ε β), δύο χαλκοὺς δακτυλίους, ἓναν ἀμφορέα (Πίν. 147 δ) καὶ μικρὰν οἰνοχόην (Πίν. 147 ε)· ὁ τέταρτος τάφος περιεῖχε πῆλινον σφονδύλιον μετὰ ὄστράκων δύο ἀγγείων. Τέλος, ἄλλος τάφος εὑρέθη δυτικῶς τοῦ ἀναλήμματος κατεστραμμένος περιεῖχον μόνον ὀλίγα ὑπολείμματα τοῦ σκελετοῦ τοῦ νεκροῦ.

Ἡ ἀποκάλυψις τῶν τάφων τούτων εἶναι σημαντικὴ διότι ἐπιβεβαίωσι ὅτι ὁ χῶρος τοῦ θεάτρου τῆς Ἀρχαίας Ἡλίδος ἦτο κατεσκευασμένος κατὰ τοὺς χρόνους τῆς «Δωρικῆς Καθόδου», διὰ δὲ τοῦ Πρωτοελλαδικοῦ τάφου, τοῦ ἀποκαλυφθέν-

τος εις την οπισθεν της σκηνης δοκιμαστικὴν τάφρον, αναβιβάζεται ἡ κατοίκησις τοῦ χώρου αὐτοῦ εις τὴν 3ην χιλιετηρίδα π.Χ.

Ν. ΓΙΑΛΟΥΡΗΣ

\*

Α Χ Α · Ϊ · Α  
ΠΑΤΡΑΙ

Ἐν Πάτραις, κατὰ τὰς ἐργασίας ἀνακατασκευῆς παρὰ τοῦ Δήμου τοῦ ἀποχετευτικοῦ ἀγωγοῦ ἐν

ἑλικοειδοῦς ἐντὸς πλαισίου μελανῶν ψηφιδῶν ἐπὶ λευκοῦ ἐδάφους (Πίν. 149 α, β καὶ Σχ. ε δ. 1). Οἱ τοῖχοι τοῦ δωματίου βαινόντες κάτω τῶν πεζοδρομίων (ἀπεχόντων 6,40 μ.) καὶ τῶν οἰκίων δὲν ἀπεκαλύφθησαν, ὥστε νὰ σημειωθῇ ἡ ρυμοτομία τῆς ἀρχαίας πόλεως. Ἐκ τῆς κατευθύνσεως ὁμοῦ τῶν παραλλήλων πρὸς τοὺς τοίχους τοῦ δωματίου πλαισίων φαίνεται, ὅτι αἱ ἀρχαῖαι ὁδοὶ ἀπέκλιναν ἐλαφρῶς πρὸς Ἄνατολάς ἐν σχέσει πρὸς τὰς σημερινάς. Ἡ αὐτὴ ἀπόκλισις παρατηρεῖται εἰς ἀποκαλυφθέντα τοῖχον οἰκοδομήματος

### Π Ε Ζ Ο Δ Ρ Ο Μ Ι Ο Ν



Σχ. ε δ. 1

τῇ ὁδῷ Νικήτα, ἐθρυμματίσθη ἐξ ἀγνοίας τῶν ἐργατῶν τὸ κάτω ἥμισυ ἀπὸ τῆς ὀσφύος μαρμαρίνου ἀγάλματος τηβεννοφόρου ἀνδρός ὑπερφυσικοῦ μεγέθους συγκολληθὲν ἀργότερον ἐν τῷ Μουσειῷ (Λ 159, ὕψ. μετὰ τῆς πλίνθου 1,21 μ.).

Κατὰ τὴν ἐπακολουθησασαν διερεύνησιν τοῦ χώρου ἀπεκαλύφθη ἐν μέρει λευκὸν καὶ μέλαν ψηφιδωτὸν δάπεδον δωματίου, κοσμοῦμενον δι'

ὑπὸ τὴν ὁδὸν Σωτηριάδου, παρὰ τὸ ἀρχαῖον ὼδειον.

Κατὰ τὰς ἐκσκαφὰς πρὸς κατασκευὴν παρὰ τοῦ Δήμου ἀποχετευτικοῦ ἀγωγοῦ κατὰ μῆκος ἀνωνόμου παρόδου καὶ κατὰ τὴν συμβολὴν τῆς πρὸς τὴν ὁδὸν Ἰτεῶν (Πύργου) ἀρ. 10 ἐν Πάτραις, ἀπεκαλύφθη ἐν κακῇ καταστάσει τμήμα ψηφιδωτοῦ πλάτους 2.30 μ. περίπου, διακεκοσμη-



Ἄρχαία Ἴηλις: α. Ρωμαϊκός τάφος δοκιμαστικῆς τάφρου ἀνασκαφῆς Θεάτρου ἐντὸς τετραπλεύρου κτίσματος, β. Κιβωτιόσχημος κτιστός ρωμ. τάφος μετὰ δύο σκελετῶν, γ. Θηκοειδῆς ΠΕ τάφος, δ. Θηκοειδῆς ΠΕ τάφος, ε. Ὑάλινον δοχεῖον ἐκ τοῦ κτιστοῦ τάφου, ς. ΠΕ ἀγγεῖα τοῦ θηκοειδοῦς τάφου, ζ. Τὸ ἕτερον ἐκ τῶν δύο ΠΕ ἀγγείων τῆς εἰκ. ς

Ν. ΓΙΑΛΟΥΡΗΣ



Ἄρχαία Ἦλις: α. Ρωμ. κτίσμα (δεξαμενὴ) μετὰ τμήματος τοῦ ἀποχετ. ρωμ. ἀγωγοῦ τοῦ θεάτρου, β. Τὸ αὐτὸ κτίσμα μετὰ τῶν 2 ἀγωγῶν, γ. Τὸ ἐσωτερικὸν τῆς δεξαμενῆς μετὰ τὸν καθαρισμὸν τῆς, δ. Κιβωτιόσχημος κτιστὸς τάφος μὲ 1 σκελετόν, ε. Τὸ δάπεδον τῆς δεξαμενῆς τῆς εἰκ. α



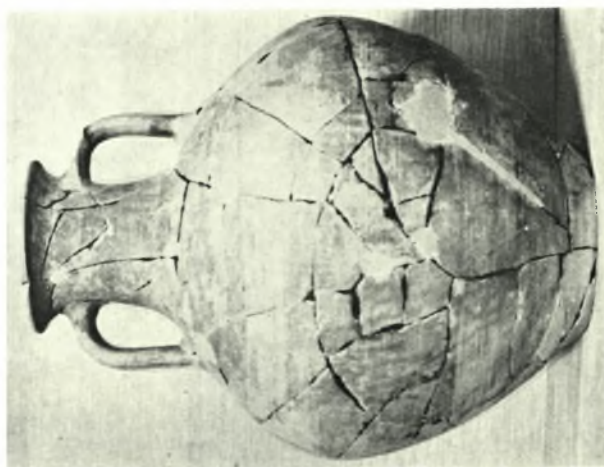
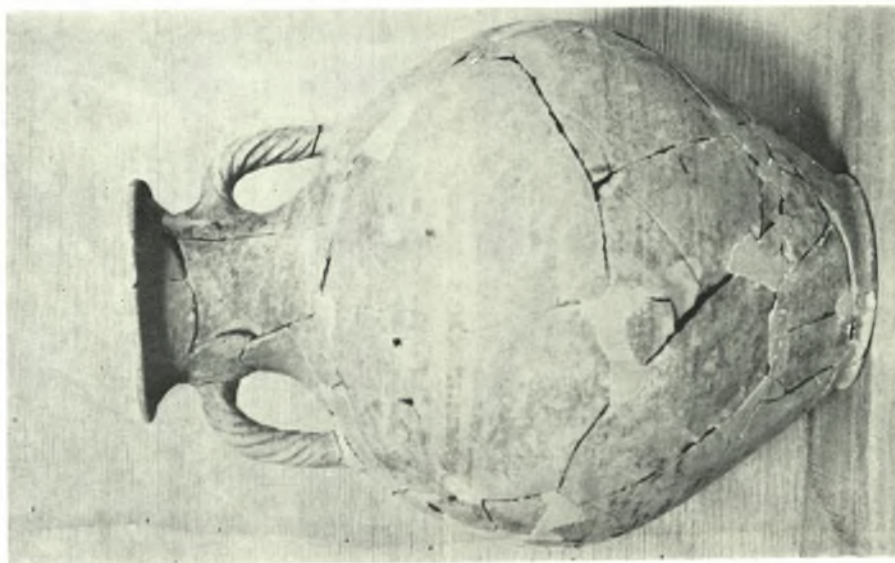
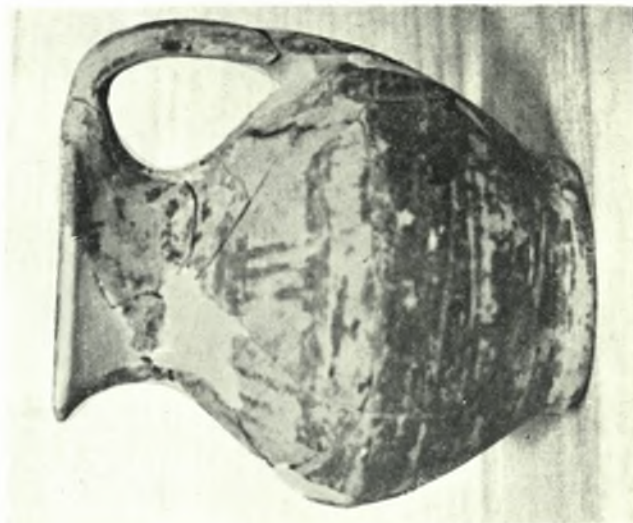
Ἄρχαία Ἥλις, Θέατρον: α-β. Σαμαρωτοὶ τάφοι μετὰ τὴν ἀποκάλυψίν των, γ. Εἰς κιβωτίοσχημος καὶ τρεῖς σαμαρωτοὶ τάφοι μετὰ τὴν ἀπομάκρυνσιν τῶν κεράμων καὶ τὸν καθαρισμὸν των, δ. Ὑπομυκηναϊκὸς τάφος πρὸ τοῦ δυτικοῦ παρασκηνοῦ, ε. Εὐρήματα ὑπομυκηναϊκῶν - πρωτογεωμετρικῶν τάφων

Ν. ΓΙΑΛΟΥΡΗΣ



Ἄρχαία Ἥλις; α-γ. Ὁ ὑπομνηματικὸς τάφος ἐντὸς τοῦ κοίλου τοῦ θεάτρου, μετὰ τὸν καθαρισμὸν του, δ-ε. Ἀμφορεύς καὶ σινοχόη ἐκ τοῦ αὐτοῦ τάφου

Ν. ΓΙΑΛΟΥΡΗΣ



Ἀρχαία Ἴηλις. Εὐρήματα ὑπομνηματικῶν - πρωτογεωμετρικῶν τάφων ἐκ τοῦ κοιλοῦ τοῦ θεάτρου: α-β. Ἀμοφορεῖς, γ. Πρόχουος

Ν ΓΙΑΛΟΥΡΗΣ