

τήν Ιστορίαν τῆς ἐκκλησιαστικῆς ἀρχιτεκτονικῆς τῆς βενετοκρατουμένης Ἑλλάδος ὅσον καὶ κυρίως τὴν ἱστορίαν τῆς τέχνης τῆς μητροπολιτικῆς τέχνης τῆς Βενετίας. Ὅταν μετὰ τὸν καθαρισμὸν τοῦ γίνῃ τὸ μνημεῖον προσιτώτερον, θ' ἀποβῆ καὶ διδακτικώτερον.

Τὸ ὄνομα «Ἁγιολέος» (ὀ-) ὀφείλεται εἰς τὸ ὅτι ἦτο ἀφιερωμένη ἡ ἐκκλησία εἰς τὸν Ἁγίον Λέοντα, Γερμανὸν προσκυνητὴν, μαρτυρησάντα εἰς χεῖρας τῶν Τούρκων, τὸ λείψανον τοῦ ὁποίου καὶ ἐστέργαζεν αὐτὴ. Ἡ πρώτη σχετικὴ πληροφορία προέρχεται ἐκ τοῦ φλωρεντινοῦ περιηγητοῦ Simone Sigoli ἐπισκεφθέντος τὴν Μεθώνην τὸ 1384⁸· ἀλλ' ὑπὸ τοῦ Simone Sigoli δὲν κατονομάζεται ἡ ἐκκλησία καὶ δὲν εἶναι βέβαιοι—ἐὰν δὲν ἀποδειχθῆ ὅτι συμφωνεῖ καὶ ἡ τέχνη τοῦ μνημείου—ὅτι ὁ «Ἁγιολέος» εἶναι πράγματι ἡ ἐκκλησία, τὴν ὁποίαν εἶδεν ὁ Simone Sigoli.

Ἐνα αἰῶνα μετὰ τὸν Simone Sigoli—τὸ 1483—οἱ Γερμανοὶ προσκυνεῖται Bernhard von Breydenbach καὶ Felix Faber πληροφοροῦν ὅτι τὸ λείψανον τοῦ Ἁγίου Λέοντος ἐφυλάσσετο ἐντὸς ἐκκλησίας, τιμωμένης εἰς τὸ ὄνομα τοῦ Ἁγίου Ἰωάννου⁹, διὰ πρώτην δὲ φοράν μόλις δέκα τέσσαρα ἔτη ἀργότερον—τὸ 1497—ὁ περιηγητὴς Arnold von Harff ὀνομάζει ρητῶς ἐκκλησίαν τοῦ Ἁγίου Λέοντος καὶ ὅτι εἰς αὐτὴν ἐφυλάσσετο καὶ τὸ λείψανόν του. Ὁ von Harff ἀναφέρει τὴν ἐκκλησίαν τοῦ Ἁγίου Λέοντος ὡς κτίσμα τῶν Βενετῶν¹⁰. Δὲν ἀποκλείεται ἡ ἰδίᾳ ἐκκλησία

μορφᾶς—παράθυρα ὀκτώκροφα, ἀντηρίδες—πρὸς τὴν ἐκκλησίαν τοῦ Σωτῆρος εἰς Ἡράκλειον (Χάνδακα) Κρήτης G. Gerola, Monumenti veneti nell' isola di Creta, II, Venezia 1908, 120 κ.ε. εἰκ. 72, χρονολογουμένων πρὸ τοῦ 1508.

8. «A capo a questo modone in su n'una montagna a mezza spiaggia ha una chiese nella quale é il corpo di Santo Leo» (Viaggio al Monte Sinai di Simone Sigoli, Firenze 1829,4).

9. Bernhard von Breydenbach, Peregrinationes in Terram Sanctam, Mainz 1486, φ. 18a (δὲν τὸ εἶδον. Πρβλ. George C. Soulis, Notes on Venetian Modon, Πελοποννησιακὰ Γ' - Δ' (1958 - 1959) 270), Fratrīs Felicis Fabri, Evagatorium in terrae Sanctae, Arabiae et Egypti Peregrinationem, ἐκδ. C. D. Hassler, III (Stuttgart 1849), σ. 330 (δὲν τὸ εἶδον. Πρβλ. S. B. Luce, Modon, a Venetian Station in Mediaeval Greece, ἐν Classical and Mediaeval Studies in Honor of E. Kennard Rand, New York 1938, 200 καὶ Soulis 271).

10. Die Pilgerfahrt des Ritters Arnold von Harff, ἐκδ. E. von Groote, Köln 1860, 67: «item also hauen sij ouch aldae ein moder Kirche gebouwet zo sent Leo, dae hee lijfbafftich licht ind dat heufft sent Anastasi». Ὁ M. Letts, the Pilgrimage of Arnold von Harff, London 1946, 80 - 81, μεταφράζει τὰς λέξεις «moder kirche» διὰ τῶν «mother church» (μητρικὴ, κυρία

νὰ μαρτυρῆται διὰ δύο ὀνομάτων: ὡς ἐκκλησία τοῦ Ἁγίου Ἰωάννου πρῶτον καὶ μετὰ περίπου δεκαπέντε ἔτη ὡς ἐκκλησία τοῦ Ἁγίου Λέοντος. Πιθανώτερον ὁμῶς φαίνεται ὅτι πρόκειται περὶ δύο διαφόρων οἰκοδομημάτων· ὅτι δηλαδὴ κατὰ τὸ ἔτος, κατὰ τὸ ὁποῖον ἐπεσκέφθησαν τὴν Μεθώνην οἱ Bernhard von Breydenbach καὶ Felix Faber (1483), ἐκτίζετο ἀκόμη ἡ ἐκκλησία τοῦ Ἁγίου Λέοντος καὶ ὅτι τὸ λείψανον τοῦ εὐρίσκουτο ἀποτεθειμένον εἰς ἐκκλησίαν τοῦ Ἁγίου Ἰωάννου. Οἰκοδομικὴν δὲ κατὰ τὴν ἐποχὴν ἐκείνην δραστηριότητα προϋποθέτει ἡ παρατήρησις τοῦ Faber ὅτι τὸ οἰκοδομικὸν ἐνδιαφέρον τῶν Βενετῶν ἦτο περιορισμένον μόνον ὑπὲρ ἐκκλησιῶν τοῦ δόγματός των. Ἄν ὁ συλλογισμὸς οὗτος εἶναι, ὡς πιστεύω, ὀρθός, συνάγεται ὡς πιθανὴ χρονολογία τοῦ «Ἁγιολέου» ἡ δεκαετία μεταξὺ τῶν ἐτῶν 1480 καὶ 1490. Ὅπωςδὴποτε εἶναι παλαιότερος τοῦ ἔτους 1497.

Ἐπὶ τῶν νεωτέρων περιηγητῶν σημειοῦται τὸ μνημεῖον ὡς ἡρειπωμένον¹¹.

Δ. ΠΑΛΛΑΣ

*

ΑΡΧΑΙΟΤΗΤΕΣ ΑΧΑΪΑΣ - ΗΛΕΙΑΣ

ΠΕΡΙΟΧΗ ΟΛΥΜΠΙΑΣ

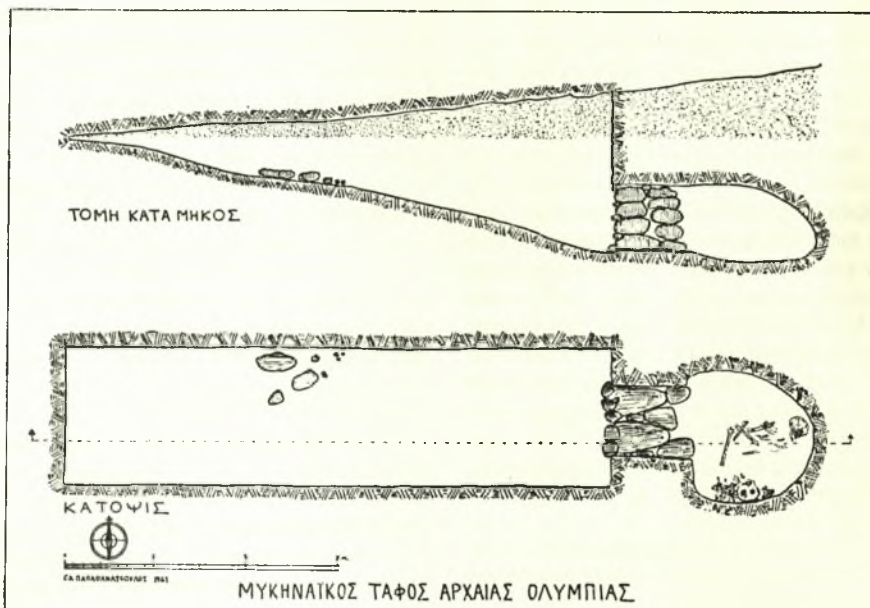
Ἄνεσκάφη μικρὸς λαξευτὸς θαλαμοειδὴς τάφος εἰς ἀπόστασιν 50 μ. ἀπὸ τῆς ΒΑ γωνίας τοῦ Νέου Μουσείου (Πί ν. 112 α). Κατὰ τὴν ἔρευναν τοῦ δρόμου μήκους 6 μ. καὶ πλάτους 1.50 μ. καὶ εἰς τὸ πρὸ τῆς εἰσόδου τμήμα αὐτοῦ εὐρέθησαν ὄστρακα ἀβαφῶν ἀγγείων, ὡς καὶ τρεῖς πόδες κυλικῶν ΥΕ IIIA ἐποχῆς. Ἡ «ξερολιθιά» ἦτις ἐφρασε τὴν εἰσοδὸν εὐρέθη ἀθικτος (Πί ν. 112 β). Ἐσωτερικῶς ὁ θάλαμος, σχήματος ἀκανονίστου κύκλου, ἦτο πλήρης ἐπιχώσεων· μετὰ τὸν καθαρισμὸν αὐτοῦ εὐρέθη σκελετὸς εἰς τὸ κέντρον τοῦ

ἐκκλησία)· ὁ I. Καλιτσουνάκις, Ἡ διέλευσις τοῦ περιηγητοῦ Arnold von Harff δι' Ἑλλάδος κατὰ τὸ 1497. ΕΕΒΣ 23 (1953) σ. 248/49, διὰ τῶν λέξεων «νέαν ἐκκλησίαν». Μοῦ λείπουν τὰ μέσα διὰ τὴν ἀκριβῆ ἐξήγησιν τῆς παλαιᾶς γερμανικῆς λέξεως «moder». Ἡ πληροφορία καὶ παρὰ Soulis σ. 273.

11. Gell, Itinerary σ. 54 (Πρβλ. Tod ἐ.ἀ. 34), Aldenhoven, Itinéraire ἐ.ἀ. 164. Valmin, Études topographiques κλπ. 153 (παρετυμολογεῖ τὸ «Ἁγιος Λέος» — γράφει Hagios Laios ἐκ τοῦ Ἁγίου Ἡλίας). Ὁ T. Δεμοδᾶς ἐν Μεγάλῃ Πελοποννησιακῇ Ἐγκυκλοπαιδείᾳ Α', 140 - 141 (ἄρθρ. «Ἁγιολέος») ταυτίζει τὴν ἐκκλησίαν, Expédition Scient. de Morée tom. I (πινάκων) σ. 9, Πίν. 10 καὶ 11, ἐσφαλμένως πρὸς τὸν «Ἁγιολέον» ἐκεῖ πρόκειται περὶ τῆς ἐκκλησίας τοῦ Ἁγίου Βασιλείου (βλ. ἀνωτέρω) πρὸ τῆς ἀνακαινιστέας τῆς.

θαλάμου με τὰ μέλη συνεπτυγμένα (Σχεδ. 1). Παρὰ τὴν Ν. πλευρὰν αὐτοῦ εὐρέθησαν συσσωρευμένα τὰ ὀστὰ ἑτέρου σκελετοῦ ὁμοῦ μετὰ μικροῦ τριῶτου γραπτοῦ ἀμφορίσκου ΥΕ ΠΒ ἐποχῆς, φέροντος ὡς πῶμα τὴν βᾶσιν μεγάλῃς κύλικος (Πίν. 112 γ). Ἡ ἀνακάλυψις τοῦ τάφου τούτου ἐν συνδυασμῷ πρὸς τὸν πρὸ διετίας ἑτερον ὁμοιον (βλ. BCH 84 (1960) 720) εὐρεθέντα, βορειότερον εἰς μικρὰν ἀπὸ τοῦ ἀνωτέρω ἀπόστασιν, ἐνισχύει τὴν ἤδη διατυπωθεῖσαν εἰκασίαν ὅτι εἰς τὸν χώρον τοῦτον πρέπει νὰ ἔκειτο νεκροταφεῖον Μυκηναϊκοῦ συνοικισμοῦ, τοῦ ὁ-

Εἰς τὸν χώρον τοῦ Νέου Μουσείου καὶ πρὸ τῆς ΝΔ πλευρᾶς τῶν ἀποθηκῶν ἐγένοντο δοκιμαστικοὶ τάφοι παρὰ τὴν θέσιν, ἐνθα πρὸ διετίας εἶχον ἀνευρεθῆ τὸ πολυάριθμα χαλκᾶ ἀρχαῖα (βλ. BCH 84 (1960) 720). Τὰ ἀποτελέσματα εἰς κινητὰ εὐρήματα ἦσαν πενιχρὰ συνιστάμενα ἐκ μικρῶν τεμαχίων ἀρχαϊκῶν ἐλασμάτων, ὀστράκων ἱστορικῶν καὶ προϊστορικῶν χρόνων, ὡς καὶ ἱκανοῦ ἀριθμοῦ τεμαχίων πηλίνων εἰδωλίων ἀρχαϊκῶν καὶ κλασσικῶν χρόνων. Ἐπίσης εὐρέθησαν χαλκαὶ πόρπαι καὶ νομίσματα. Ἐκτὸς τούτων ἀπεκαλύφθησαν λείψανα κτηρίων ἱστορικῶν καὶ προ-



Σχεδ. 1. Μυκηναϊκὸς τάφος ἀρχαίας Ὀλυμπίας

ποίου ἢ ὑπαρξίς εἶναι πλέον βεβαία, κατόπιν τῶν πολυαριθμῶν μυκηναϊκῶν ὀστράκων καὶ ἀγγείων, ἅτινα εὐρέθησαν τόσον ἐντὸς τοῦ Ἱεροῦ, ὅσον καὶ εἰς τὸ ὑπερθεῖν τοῦ ξενοδοχείου ΣΠΑΠ Λόφον Δροῦβα (βλ. BCH ἔ.α.).

Ἐντὸς τῆς κοίτης τοῦ Κλαδέου, ὀπισθεν τοῦ σιδηροδρομικοῦ σταθμοῦ Ὀλυμπίας, ἀπεκαλύφθη τυχαίως παρὰ τὴν δεξιὰν ὄχθην τοῦ φρέαρ, ὅπερ περιεῖχε τρεῖς ὕδριας ἀρχαϊκῆς ἐποχῆς. Τοῦ φρέατος ἡ ἔρευνα δὲν ἐπερατώθη. Εἰς τὸ αὐτὸ τμήμα τῆς ὄχθης τοῦ ποταμοῦ εὐρίσκονται καθ' ἑκαστον ἔτος ἀγγεῖα καὶ κέραμοι καὶ ἀρχιτεκτονικά τεμάχια ἑλληνικῆς ἐποχῆς ὡς καὶ προϊστορικά, ἀποκαλυπτόμενα ὑπὸ τῶν βροχῶν καὶ τοῦ ρεύματος τοῦ ποταμοῦ (βλ. BCH 83 (1959) 655 καὶ 85 (1961) 722.

ἱστορικῶν χρόνων, ὡς καὶ δύο φρέατα κατεχωσμένα διὰ ποταμίων λίθων, μὴ ἐρευνηθέντα εἰσέτι.

Εἰς τὸ ἀνώτατον στρώμα τῶν ἐρευνηθεισῶν τάφρων, εὐρέθησαν πέντε νέοι Σλαυικοὶ τάφοι, ἐξ ὧν τρεῖς μόνον ἠρευνηθήσαν. Ἐκαστος τούτων περιεῖχεν ἀνὰ ἓν ἀγγεῖον χειροποίητον τοῦ τύπου τῶν καὶ παλαιότερον εὐρεθέντων ἐντὸς τῶν ὁμοίων τάφων τοῦ αὐτοῦ χώρου (βλ. BCH 84 (1960) 720 καὶ 85 (1961) 722. Ἐντὸς τῶν ἀγγείων ὑπῆρχε μόνον ἡ τέφρα τοῦ νεκροῦ ἀνευ οὐδενὸς κτερίσματος.

Εἰς τὸ Μουσεῖον Ὀλυμπίας συνεχίσθησαν αἱ ἐργασίαι ἐπιανεκθέσεως τῶν θησαυρῶν αὐτοῦ. Συνεκολλήθησαν πολλὰ ἀγγεῖα, πηλῖναι σίμαι, ἐκαθαρίσθησαν ἄφθονα χαλκᾶ ἀγαλμάτια καὶ ἐλάσματα καὶ συνεκολλήθησαν πολυάριθμοι ἐπι-

γραφαί. Εἰς τὰς δύο πλαγίας πτέρυγας τοῦ Μουσείου, αἵτινες ἠνοιχθήσαν διὰ τὸ κοινόν, ἐξετέθη πλήθος ἀρχαίων ἀντικειμένων προερχομένων τόσον ἐκ τῶν παλαιότερων ὅσον καὶ τῶν προσφάτων ἀνασκαφῶν τῆς Γερμανικῆς Ἀρχαιολογικῆς Σχολῆς ἐν τῷ Ἱερῷ τῆς Ὀλυμπίας. Ἰκανὸς ἀριθμὸς ἐπιγραφῶν καὶ σχεδίων ἀναπαριστῶντων τὰ σημαντικώτερα τῶν ἐκθεμάτων, καθιστοῦν ταῦτα προσιτώτερα εἰς τοὺς ἐπισκέπτας. Εἰς τὴν κεντρικὴν αἴθουσαν ἐξετέθη ἐντὸς προθήκης ἐπιλογή ἐκ τῶν εὐρημάτων τοῦ Ἐργαστηρίου τοῦ Φειδίου.

Ἐπίσης εἰς τὸ Μουσεῖον Ἀρχαίας Ὀλυμπίας ἐγένετο καθαρισμὸς, συντήρησις, συγκόλλησις καὶ μελέτη τῶν κατὰ τὸ ἔτος 1959 ἀποκαλυφθέντων ἀρχαίων εἰς τὸν χῶρον τοῦ ὑπὸ κατασκευὴν Νέου Μουσείου Ὀλυμπίας (BCH 84 (1960) 720). Τὰ σπουδαιότερα τούτων, τὰ χαλκᾶ ἐλάσματα, ἔδειξαν καθαρώτερον τὰς ἀναγλύφους διακοσμῆσεις αὐτῶν, ὡς τὸ ἐν Πί ν. 113, παριστῶν ἀναχώρησιν πολεμιστοῦ, πιθανόν Ἀμφιαράου καὶ τὸ ἐν Πί ν. 114 ἔλασμα τρίποδος, διακοσμούμενον εἰς ἐπαλλήλους μετόπας διὰ μυθικῶν παραστάσεων, ἥτοι, ἐκ τῶν κάτω πρὸς τὰ ἄνω, Πενθεσιλείας - Ἀχιλλέως, Ὀρέστου - Ἡλέκτρας - Αἰγίσθου καὶ τέλος ἄλλου δυσερμηνεύτου θέματος.

Ἄξια μνείας εἶναι ἐπίσης χαλκοῦν ἔλασμα παριστῶν προτομὴν ἵππου (Πί ν. 115 α) καὶ ἕτερα διακεκοσμημένα διὰ φυτικῶν καὶ λοιπῶν κοσμημάτων — λωτῶν, πλοχμῶν κ.ά. (Πί ν. 115 β, 116 α, β).

Τὰ κατὰ τὰς ὡς ἄνω ἀνασκαφὰς εἰς τὸν χῶρον τοῦ Νέου Μουσείου Ὀλυμπίας ἀποκαλυφθέντα σλαυικὰ ἀγγεῖα καὶ ἕτερα ἀντικείμενα τῶν Σλαυικῶν τάφων, συνεκολλήθησαν καὶ συντηρήθησαν. Ἐκ τούτων τὰ πλέον ἀντιπροσωπευτικὰ ἀγγεῖα εἶναι ὕψηλὰ ἀνευ ὠτων, χειροποίητα, ὄπτα καὶ κατωτάτης ποιότητος ἐργασίας (Πί ν. 117 α - δ). Τινὰ τῶν ἀγγείων τούτων, ἐκ τῶν ἀποκαλυφθέντων κατὰ τὰς ἐρεῦνας τοῦ ἔτους 1959, περιείχον μετὰ τῆς τέφρας τοῦ νεκροῦ καὶ μικρὰ σιδηρᾶ ἀντικείμενα, ἥτοι μαχαίριδια καὶ δακτυλίου, ὡς καὶ ψήφους ἐξ ὑαλομάζης, ὅπου τυπῶδους μορφῆς (Πί ν. 117 ε).

Παρὰ τὸ χωρίον Σ τ ρ ε φ ι ἐπαρχίας Πύργου καὶ εἰς τὸν ἀγρὸν τοῦ Ἰωάν. Βαμβακᾶ, ἀπεκαλύφθη τυχαίως λαξευτὸς τάφος θαλαμοειδῆς, ΥΕ ΠΒ ἐποχῆς. Οὗτος εὐρέθη ἡμιανεωγμένος μετὰ τὸ ἐσωτερικὸν αὐτοῦ ἀνασταταμένον. Ἐν τούτοις περισυνελέγησαν 10 ἀγγεῖα, τὰ μόνον ἅτινα κατέστη νὰ περισωθοῦν (Πί ν. 118 α - ε).

Παρὰ τὸ χωρίον Μαρινάκιον ἐπαρχίας Πηνειῆς, εὐρέθησαν εἰς τυχαίως ἀποκαλυφθέν-

τας τάφους καὶ παρεδόθησαν εἰς τὸ Μουσεῖον Ὀλυμπίας δεκαπέντε Ἀττικαὶ λήκυθοι, καλῆς σχετικῶς διατηρήσεως, μελανόμορφοι καὶ ἐρυθρόμορφοι τοῦ τέλους τοῦ βου καὶ τοῦ πρώτου ἡμίσεος τοῦ 5ου αἰῶνος, διακεκοσμημένοι, ἄλλαι μὲν διὰ μυθολογικῶν θεμάτων, τινὲς δὲ διὰ κλάδων κισσοῦ. Μία ἐρυθρόμορφος λήκυθος διακεκοσμημένη διὰ γυναικαίας καθήμενης μορφῆς φέρει τὴν ἐπιγραφὴν «ΕΥΑΙΩΝ ΚΑΛΟΣ».

Βορείως τοῦ χωρίου Λαδικοῦ ἐπαρχίας Ὀλυμπίας καὶ ἐπὶ τῆς ἀριστερᾶς ὁχθῆς τοῦ Ἄλφειοῦ ἀπεκαλύφθησαν τυχαίως τρεῖς τάφοι περιέχοντες ἀγγεῖα Ἑλληνιστικῶν χρόνων, ὡς καὶ χαλκῆν στλεγγίδα μεθ' αὐμασίας διατηρούμενην τὴν «πατίνα» αὐτῆς. Οἱ τάφοι οὗτοι σχήματος ὀρθογωνίου εἶναι ἐπενδεδυμένοι διὰ μεγάλων καλῶς κατεργασμένων λίθων καὶ ἀνήκουν εἰς μέγα συγκρότημα νεκροταφείου κινήνου εἰς τὴν θέσιν ταύτην, μὴ ἐρευνηθέν. Ἐγγὺς τοῦ συγκροτήματος τούτου ὑπάρχει καὶ μέγας τύμβος, πιθανώτατα προϊστορικῶν χρόνων.

Παρὰ τὸ χωρίον Χελιδόνι Ἡλείας καὶ εἰς θέσιν «Δένδρα» εὐρέθη πιθιοειδὲς ἀγγεῖον ὕψ. 0.46 μ. καὶ διαμ. 0.56, ἑλληνιστικῶν χρόνων. Εἰς τὴν θέσιν ταύτην ἔχουν ἐπισημανθῆ καὶ ἄλλαι ἀρχαιότερες προϊστορικῶν καὶ ἱστορικῶν χρόνων.

NIK. ΓΙΑΛΟΥΡΗΣ

*

DIE AUSGRABUNGEN IN OLYMPIA LAUFBAHN UND NORDWALL DES STADIONS 1958 - 1961

Die Arbeiten des Deutschen Archäologischen Institutes in Olympia, über die hier zusammenfassend berichtet wird, galten ausschliesslich dem Stadion. Seine schon vor dem Kriege begonnene Ausgrabung war 1953 nach Abschluss der ergebnisreichen Erforschung des westlichen Zuschauerwalls und des anschliessenden Geländes unter der späteren Echohalle (Bericht V 12 ff.; Δελτίον 16 (1960) Χρ. 127) durch Untersuchungen in anderen Bereichen des Heiligen Bezirks für längere Zeit unterbrochen worden. Sie wurde erst im Frühjahr 1958, in der gleichen Kampagne, in der die Untersuchung der Pheidiaswerkstatt zu Ende ging (Δελτίον 16 (1960) Χρ. 130 ff.), wieder aufgenommen. Die Pause war nützlich, weil auf diese Weise alle bisher erzielten Ergebnisse in Ruhe verarbeitet und



Ἡλεία. Ὀλυμπία: α-β. Ὁ δρόμος καὶ ἡ εἴσοδος (μετὰ τῆς ξερολιθιάς) τοῦ λαξ. θαλαμ. τάφου,
γ. Μικρὸς τρίωτος ἀμφορίσκος τῆς ΥἼ Β

Ν. ΓΙΑΛΟΥΡΗΣ



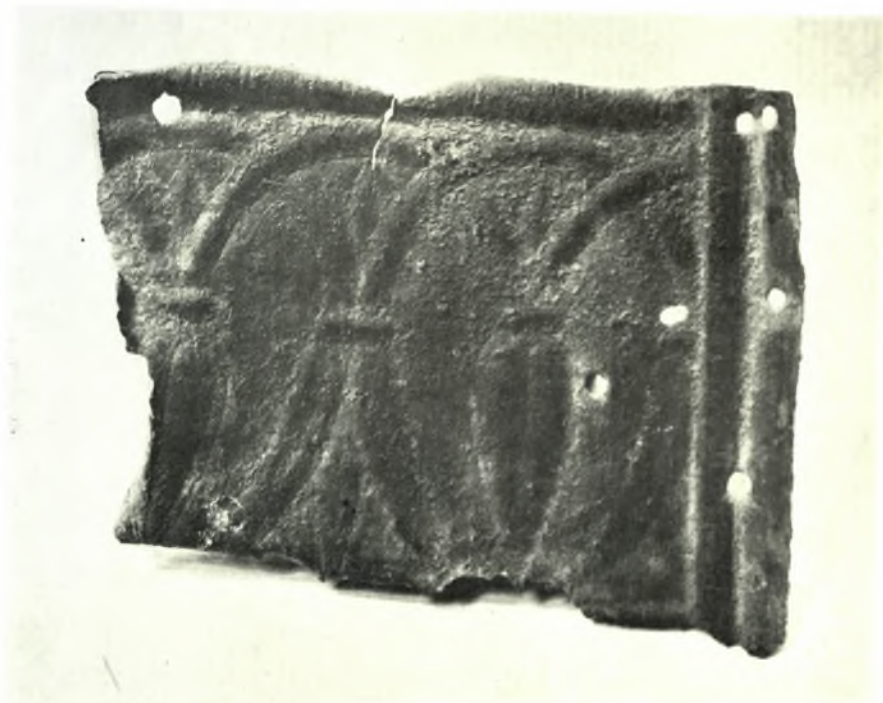
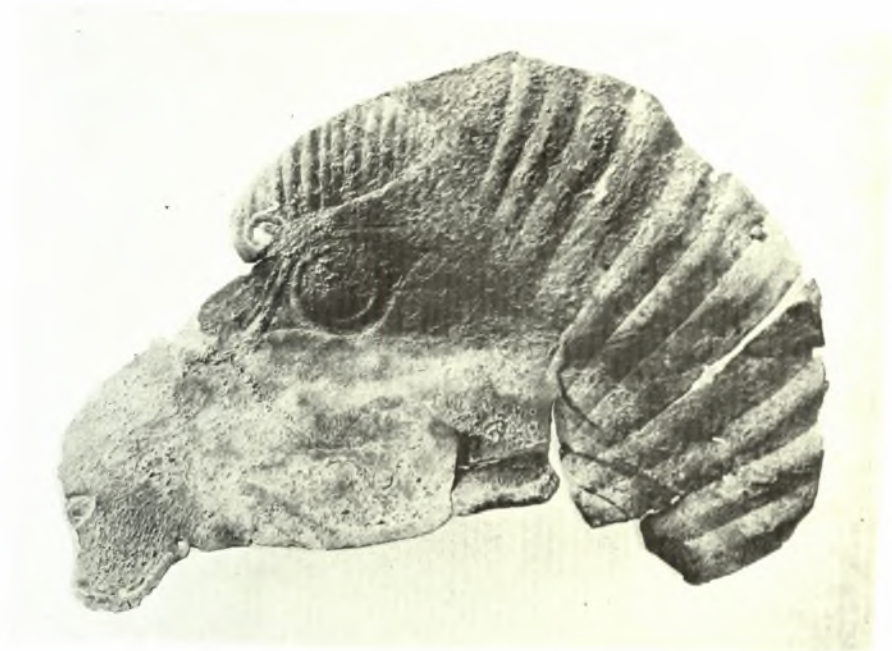
Ὀλυμπία (Ἀνασκαφὴ νέου Μουσείου) : Χαλκοῦν ἔλασμα φέρον παράστασιν ἀναχωρήσεως πολεμιστοῦ, πῖθανόν τοῦ Ἀμφιαρίου

Ν. ΠΑΛΟΥΡΗΣ



Ὀλυμπία (Ἀνασκαφαὶ νέου Μουσείου): Ἐλασμα τρίποδος διακεκοσμημένον διὰ μυθικῶν παραστάσεων εἰς ἐπαλλήλους μετόπας

Ν. ΓΙΑΛΟΥΡΗΣ



Όλυμπία (Άνασκαφαί νέου Μουσείου): α. Χαλκοῦν ἔλασμα μέ προτομήν ἵππου,
β. Θραῦσμα χαλκοῦ ἑλάσματος



Ὀλυμπία (Ἀνασκαφαὶ νέου Μουσείου): α-β. Χαλκοῦν ἔλασμα καὶ τμήμα ἑτέρου

Ν. ΓΙΑΛΟΥΡΗΣ



Όλυμπία (Άνασκαφαι νέου Μουσείου): α-δ. Σλαυικά άγγεϊα, ε. Σιδηρά μαχαιρίδια, δακτύλιοι και
 ψήφοι έξ ύλομάζης έκ τών σλαυικόν τάφων

Ν. ΓΙΑΛΟΥΡΗΣ



Ἡλεία, Στρέφι. Ἄγγεϊα ἐκ τοῦ θαλαμ. τάφου: α. Τρίωτος ἀμφορεύς, β. Διώτος ἀμφορεύς, γ-δ. Ψευδόστομοι ἀμφορείς καὶ τρίωτοι κρατηρίσκοι, ε. Ἄγγειον θαλαμοειδοῦς τάφου
ΝΙΚ. ΓΙΑΛΟΥΡΗΣ