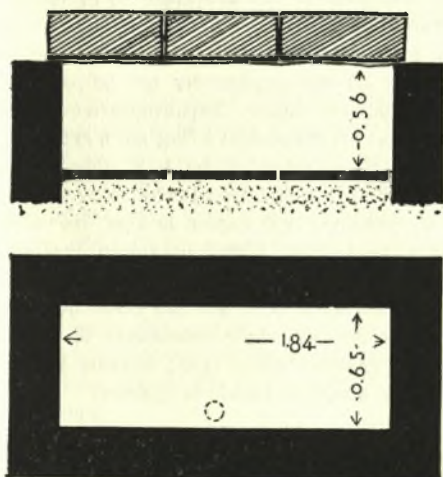


κατά τὰς ἀνασκαφὰς τοῦ φρουρίου δὲν διεπιστώθησαν μεσοβυζαντινῶν χρόνων ἐπεμβάσεις εἰς χαμηλὰ μέρη, ἐντὸς δὲ πύργων τοῦ τὰ λείψανα μεσοβυζαντινῶν χρόνων ἀπληγήθησαν εἰς στρώματα ὑψηλά²⁷.

*

Σ Ι Κ Υ Ω Ν

Κατὰ τὴν ἐκτέλεσιν δημοτικῶν ἔργων ἐντὸς τῆς πόλεως τοῦ Κιάτου, εὐρέθη εἰς τὸ μέσον περιήπου τῆς νοτίας πλευρᾶς τοῦ οἰκοδομικοῦ τετραγώνου 19, εἰς τὴν θέσιν «Μαγούλα», τάφος εἰς βάθος ± 0.70 μ. ἀπὸ τοῦ ἐδάφους. Ὁ τάφος (μῆκ. ± 1.85 , πλ. ± 0.65 καὶ βάθ. 0.56 μ.) ἦτο κτιστός (τοιχωμάτων πᾶχ. 0.27 μ.) (Σ χ ε δ. 1) ἐστρωμένος διὰ



Σχεδ. 1. Χριστιανικὸς τάφος Κιάτου

τριῶν μεγάλων πηλίνων πλακῶν (0.58×0.57 μ.), ἐκαλύπτετο δὲ διὰ τριῶν παχιῶν πωρίνων πλακῶν προερχομένων ἐξ ἀρχαίου κτηρίου (Πί ν. 92 α). Ἐντὸς τοῦ τάφου εὐρέθησαν διατεταραγμένα τὰ ὄστ᾽ αὐτῶν δύο ταφῶν καὶ εἰς τὸ μέσον, πλησίον τῆς μιᾶς τῶν μακρῶν πλευρῶν, μικρὰ πρόχους, ἐλλειπῆς εἰς τὰ χεῖλη. Ὁ τάφος καὶ οἱ ἐντὸς τούτου νεκροὶ ἦσαν προσανατολισμένοι ἐκ Δ. πρὸς Α. Πρόκειται περὶ τάφου πιθανώτατα χριστιανικοῦ τοῦ 4ου - 5ου μ.Χ. αἰ.

Δυτικῶς τοῦ ἐν λόγω τάφου ἐπεσημάνθη ἕτερος κατεστραμμένος, κεραμωτοῦ τύπου, ἄλλοι δὲ τάφοι διακρίνονται ἐπὶ τοῦ ἐδάφους εἰς τὴν περιοχὴν τῆς «Μαγούλας». Φαίνεται ὅτι εἰς τὴν θέσιν αὐτὴν ἐκ-

27. Αἱ πληροφορίες ἐκ τῶν ἡμερολογίων τῶν ἀνασκαφῶν τῆς Ἰσθμίας ὑπὸ τὴν διεύθυνσιν τοῦ κ. Ο. Βρονεερ.

τείνεται ὀψίμων ρωμαϊκῶν χρόνων νεκροταφείων, ἀνήκον εἰς τὸν οἰκισμὸν τοῦ ὄρου τῆς ἀρχαίας Σικυῶνος. Ἀπέχει περὶ τὰ 400 μ. βορειοδυτικῶς τῆς γνωστῆς βασιλικῆς τῆς Σικυῶνος¹.

ΔΗΜ. Ι. ΠΑΛΛΑΣ

*

ΑΡΧΑΙΟΤΗΤΕΣ

ΛΑΚΩΝΙΑΣ - ΑΡΚΑΔΙΑΣ

Εἰς τὴν περιοχὴν τῆς Σπάρτης καὶ παρὰ τὴν ἔξοδον τῆς πόλεως πρὸς τὴν κατεύθυνσιν τῆς Τριπόλεως ἐσυνεχίσθησαν αἱ ἀπὸ τοῦ παρελθόντος ἔτους ἀρξάμεναι ἐργασίαι ἐρεύνης ὠρισμένων ἐκ τῶν ἀρχαιολογικῶν τετραγώνων. Πρόκειται περὶ τῶν τετραγῶν 112, 113 καὶ 114 τῶν εὐρισκομένων ἀνατολικῶς τοῦ νέου Σταδίου τῆς πόλεως τῶν ἀνηκόντων εἰς διαφόρους ιδιώτας. Ἡ ἀνασκαφικὴ ἐρευνα, ἐνεργηθεῖσα κατὰ τὸν Αὐγουστον, ἀτυχῶς οὐδὲν οὐσιαστικῶς ἀπέδωκεν. Διεπιστώθη σαφέστατα ὅτι ἐλάχιστα μόνον βυζαντινὰ καὶ ὄψιμα ρωμαϊκὰ λείψανα ὑπάρχουν εἰς τὸν χώρον αὐτὸν καὶ περισσότερον ὅτι ὅσον βαίνομεν πρὸς ἀνατολὰς τόσον ὀλιγώτερα στοιχεῖα τῆς παλαιότερας ἐποχῆς ἔχομεν. Τοιοῦτοτρόπως ἐνῶ εἰς τὴν δυτικὴν πλευρὰν τῶν τετραγῶνων εἶναι ἀναμφίβολος ἡ παρουσία ἀκόμη καὶ γεωμετρικῶν ὀστράκων ὡς καὶ ἀρκετῶν ἀρχαϊκῶν καὶ κλασσικῶν, εἰς τὸ ἀνατολικὸν μέρος ἔχομεν ἐλάχιστα ρωμαϊκὰ καὶ ἀρκετὰ βυζαντινὰ. Τοῦτο ἀποδεικνύει ἀπομάκρυνσιν ἀπὸ τὸ ἐπίκεντρον τῆς ἀρχαίας πόλεως τῆς ὁποίας σημαντικὰ κατάλοιπα ὄλων τῶν περιόδων εὐρίσκονται ἐντὸς τοῦ Σταδίου καὶ ἀσφαλῶς ἐκτείνονται καὶ δυτικώτερον αὐτοῦ ὅπου δέον νὰ ζητηθῆ ἡ σπαρτιατικὴ ἀγορά. Τοῦτο ἐπεβεβαιώθη καὶ διὰ μιᾶς ἀκόμη ἀνασκαφικῆς ἐρεύνης ἐλαχίστου τμήματος τοῦ Σταδίου καὶ εἰδικῶς τῆς βορειοδυτικῆς γωνίας του.

Ἐνταῦθα, κατὰ τὰς προσπάθειάς τῆς Ἐφορείας τοῦ Σταδίου νὰ εἰσέλθῃ περισσότερον πρὸς τὸν πρὸς βορρᾶν χώρον, ἀπεκαλύφθησαν ἴχνη ἀρχαίων κτηρίων καὶ ἐν συνεχείᾳ ἀνελήφθη ἀνασκαφικὴ ἐρευνα τοῦ χώρου. Τὰ ἀποτελέσματα πρέπει νὰ θεωρηθοῦν ὡς ἐκτάκτως ἐνδιαφέροντα διότι ἀπεκάλυψαν λείψανα δύο μεγάλων κτηρίων ὡς καὶ ὀλίγα κινητὰ ἀλλὰ ἐξαιρετικῆς σπουδαιότητος ἀρχαῖα. Οὕτω ἀνεκαλύφθη καὶ ἀνεσκάφη μικρὸν μέρος μεγάλου οἰκοδομήματος τοῦ ὁ-

1. Βλ. Πρακτ. Ἄρχ. Ἐτ. 1933, 81 κ.έ. καὶ 1954, 219 κ.έ. (Α. Ὀρλάνδος).

ποίου ή νοτιοανατολική γωνία εισέρχεται εις τὸν χώρον τοῦ Σταδίου. Εἶναι κατεσκευασμένον διὰ μεγάλων ἐντοπιῶν λίθων καλῶς λειασμένων κατὰ μέρος καὶ βαινόντων ἐπὶ θεμελίῳν ἐκ διαφόρων συνήθως κροκαλοπαγῶν λίθων. Παρὰ τὸ οἰκοδόμημα τοῦτο εὐρέθη μεγάλη ἐπιγραφὴ ἀναφερομένη εις τοὺς Διοσκούρους καὶ ἀνήκουσα εις τοὺς ρωμαϊκοὺς χρόνους, διασφύζουσα καὶ μέρος τοῦ ἐρυθροῦ χρώματος διὰ τὸ ὅποιον εἶχον ἐπικαλυφθῆ τὰ γράμματα. Πρόκειται περὶ ἀναγραφῆς γερόντων καὶ οἱ πρῶτοι στίχοι τῆς εἶναι ΘΕΟΙΣΔΙΟΣΚΟΥΡΟΙΣ/ΓΕΡΟΝΤΕΣΕΠΙΠΑΤΡΟΝΟΜΟΥ/ΜΕΜΕΥΔΑΜΟΥΩΝΠΡΕΣΒΥΣ/κτλ. Σπουδαιότερα ἀκόμη εἶναι τεμάχια κεράμων, εὐρεθέντα παρὰ τὸν τοίχον ἐπίσης μεγάλου οἰκοδομήματος ἀνακαλυφθέντος, εις ἀπόστασιν ὀλίγων μέτρων ἀπὸ τοῦ πρώτου, καὶ φέροντα τὴν σφραγίδα ΔΑΜΟΣΙΩΝ ΚΑΤΑΛΥΜΑΤΩΝ. Ἡ ἔρευνα δὲν ἐπροχώρησεν ὅσον θὰ ἦτο ἀπαραίτητον διὰ τὴν ἐξαγωγήν συμπερασμάτων ἐπὶ τοῦ ὄλου προβλήματος, τὸ ὅποιον θέτουν τὰ δύο αὐτὰ οἰκοδομήματα εις τὴν δυτικὴν γωνίαν τοῦ Σταδίου, ἢ ὅποια εὐρίσκεται καὶ πλησίον τῆς Ἀκροπόλεως τῆς Σπάρτης (Πί ν. 94 α).

Ὡς μία ἀκόμη ἀνασκαφικὴ ἔρευνα εις τὸν χώρον τῆς ἀρχαίας Σπάρτης πρέπει νὰ θεωρηθῆ ἢ βαθμιαία ἀπομάκρυνσις τῶν χωμάτων ἐκ τοῦ χώρου τῆς ὀρχήστρας τοῦ ἀρχαίου Θεάτρου Σπάρτης (Πί ν. 94 β), παρὰ τὸ γεγονός ὅτι μέχρι στιγμῆς δὲν ἔδωσεν σημαντικὰ ἀποτελέσματα. Δύναται μόνον νὰ λεχθῆ ὅτι ἴσως εἶναι σχετικῶς εὐκόλον νὰ χρονολογηθῆ ἢ καταστροφὴ τοῦ Θεάτρου συσχετιζομένη μετὰ τὴν παρουσίαν κατοικιῶν ἐντὸς τῆς ὀρχήστρας καὶ ἄλλων στοιχείων. Οὕτω ἐκ τῶν ἐργασίων ἀποδεικνύεται ὅτι αἱ κατοικίαι εις τὸν χώρον τοῦ Θεάτρου ἔχουν κτισθῆ πολὺ μετὰ τοὺς χρόνους τοῦ Ἰουστινιανοῦ, ἀφοῦ τὰ θεμέλια τῶν μένουσιν εις ὕψος ὑπὲρ τὸ μέτρον ἀπὸ τοῦ δαπέδου τῆς ὀρχήστρας, γεγονός τὸ ὅποιον ἐξηγεῖται ἐκ τῆς ἐπιχώσεως ἢ ὅποια εἶχε προηγηθῆ. Ἐπίσης, ἡ παρουσία εις τὸ αὐτὸ ὕψος στρώματος στάκτης, πάχους 0,08–0,12 μ., εις τρεῖς οἰκίας ἀποδεικνύει μίαν διὰ πυρὸς καταστροφὴν τῶν κατοικιῶν αὐτῶν. Ἴσως δὲν πρέπει νὰ ἀποκλείεται ἢ καταστροφὴ τοῦ Θεάτρου νὰ ἔχη γίνεσθαι συστηματικῶς, δεδομένου ὅτι ἔχουν καταστραφῆ διὰ κτυπημάτων σφύρας τὰ περισσότερα τῶν ἐδωλίων, καὶ ἰδιαίτερας τῶν πρώτων σειρῶν, ἴσως κατὰ τὴν ἐποχὴν τοῦ Ὀσίου Νικάνωρος, ὅτε κατεσκευάσθη καὶ ὁ ναὸς τοῦ Χριστοῦ Σωτήρος ἐπὶ τῆς Ἀκροπόλεως τῆς Σπάρτης. Ἄτυχῶς μέχρι τῆς στιγμῆς δὲν εὐρέθη ἐντὸς τοῦ χώρου τῆς ὀρχήστρας οὐδὲν ἐνδιαφέρον λειψάνον

ἐκ τῶν καλῶν χρόνων, ὡς ὑπῆρχεν ἐλπίς. Ἐπίσης καὶ αἱ ἐπὶ τῆς Ἀκροπόλεως καὶ διὰ τῆς Ἀρχαιολογικῆς Ἐταιρείας συνεχισθεῖσαι ἀνασκαφικαὶ ἐργασίαι δὲν ἔχουν δώσει μέχρι σήμερον σημαντικὸν τι ἀρχαίον, πιθανώτατα διότι ἡ ἀνασκαφὴ δὲν ἔχει φθάσει εις τὸ βάθος τῶν καλῶν χρόνων.

Μικρὰ ἀνασκαφικὴ ἔρευνα διεξαχθεῖσα εις τὴν περιοχὴν Ἄφυσσοῦ, ὀλίγα χιλιόμετρα ἀνατολικῶς τῆς Σπάρτης καὶ κατόπιν τῆς ἀνευρέσεως λειψάνων κτηρίων, ἔδωσεν ἕν καλὸν ἀνάγλυφον τοῦ τύπου τῶν «ἀφηρωισμένων νεκρῶν». Ἡ ἐργασία, ἢ ὅποια διήρκεσεν ὀλίγας μόνον ἡμέρας, ἔδειξε τὴν παρουσίαν ἐνὸς συγκροτήματος κατοικιῶν τῶν ὀψιμων ρωμαϊκῶν καὶ τῶν πρώιμων βυζαντινῶν χρόνων ἀνευ ἰδιαίτερου ἐνδιαφέροντος. Εἰς ἕν τῶν θεμελίων κτηρίου ἀνευρέθησαν ἐντειχισμένα δύο ἀνάγλυφα τὸ ἕν τούτων, μετὰ παραστάσιν Ἀρτέμιδος, ἀνήκει εις τοὺς ἐσχάτους ρωμαϊκοὺς χρόνους, τὸ δὲ ἕτερον εἶναι τὸ ἀρχαϊκὸν μετὰ τὴν παραστάσιν τοῦ ζεύγους τῶν ἀφηρωισμένων νεκρῶν. Χαρακτηριστικὸν στοιχεῖον εἶναι ὅτι ἀπουσιάζει ὁ ὄψις καὶ ἡ ἐποχὴ τοῦ ἀνάγεται εις τὸ τέλος τοῦ βου π. Χ. αἰῶνος. Μία ἄλλη, ἐπ'εὐκαιρίᾳ, διεξαχθεῖσα ἀνασκαφικὴ ἔρευνα εις τὴν περιοχὴν τοῦ χωρίου Σκουρα, ὅπου εὐρίσκεται τυμβοειδὴς λόφος, ἀπεδείχθη ἀπολύτως ἀρνητικὴ. Ὁ τυμβοειδὴς λόφος, ὁ ὅποιος τὸσον ὑπὸ τῶν ἐντοπιῶν ὅσον καὶ ὑπὸ ξένων συναδέλφων ἐθεωρεῖτο ὡς τάφος πιθανώτατα τῶν μακεδονικῶν χρόνων, οὐδὲν ἔχων ἀρχαίον ἔδωσεν, οὐδὲ κἄν ὄστρακα νεωτέρων χρόνων.

Περισσότερον ἐνδιαφέρον παρουσίασεν ἄλλη μικρὰ ἀνασκαφικὴ ἔρευνα εις τὴν περιοχὴν Ξηροκαμπίου, 20 περίπου χιλιόμετρα νοτιῶς τῆς Σπάρτης καὶ ἐντὸς τοῦ μικροῦ χωρίου Ἄνθοχωριον (Κατσουλεῖκα). Καὶ ἐνταῦθα κατὰ τὴν καλλιέργειαν εἶχον ἔλθει εις φῶς ὄστρακα ἀρχαϊκὰ καὶ μικρὰ μολύβδινα εἰδῶλια ἀνάλογα μετὰ τὰ ἐκ τῆς Ὀρθίας καὶ ἄλλων λακωνικῶν ἱερῶν προερχόμενα. Ἡ ἔρευνα ἐπεδίωξε νὰ διακριβῶσθαι τὸν χαρακτήρα τοῦ χώρου καὶ νὰ μελετήσθαι τὴν πιθανότητα παρουσίας ἱεροῦ ἐκ τοῦ ὁποίου νὰ προέρχονται τὰ μολύβδινα. Ἡ ἐργασία ἀπεδείχθη ἀπροσδοκῆτως γόνιμος, διότι ἔδειξε τὴν ὑπαρξίν ἐκτεταμένου συνοικισμού τοῦ ὁποίου ἢ ἱστορία ἀρχίζει ἀπὸ τῶν μυκηναϊκῶν καὶ φθάνει μέχρι τῶν ρωμαϊκῶν χρόνων. Ἀπὸ τομᾶς, αἱ ὅποια ἔγιναν εις διαφόρους θέσεις, φαίνεται ὅτι μία ἔκτασις, ἔχουσα περίμετρον πλέον τῶν 500 μέτρων, μετὰ κέντρον τὸν ναὸν τῆς Μεταμορφώσεως, ἀποτελεῖ τὸ ἐπίκεντρον τῆς ἐνδιαφερούσης αὐτῆς τοποθεσίας. Ὁ χώρος περὶ τοῦ ναοῦ τῆς Μετα-

μορφώσεως δίδει την έντύπωσιν μικρᾶς ἐξάρσεως (τούμπας) πιθανώτατα σχηματισθείσης ἀπὸ τὰς ἐπαλλήλους οἰκίσεις, ἔχει δὲ ἐξαιρετικὸν ἐνδιαφέρον διότι ἔδωσεν ὄστρακα ὄλων τῶν περιόδων. Δέον νὰ σημειωθῇ ὅτι, εἰς τὰς μικρὰς τομάς αἱ ὁποῖαι ἐπεχειρήθησαν, ὑπερτεροῦν τὰ γεωμετρικὰ ὄστρακα τὰ ὁποῖα εἶναι καὶ πολὺ καλῆς ποιότητος. Τὰ ὀλίγα μολύβδινα τὰ ὁποῖα εὗρέθησαν εἰς ὑστερογεωμετρικὰ καὶ ἀρχαῖκὰ στρώματα προέρχονται ἐξ οἰκίας κατεστραμμένης κατὰ τὴν καλλιέργειαν καὶ τὰς μετακινήσεις χωμάτων διὰ τὴν ἰσοπέδωσιν τοῦ ἀγροῦ τοῦ κ. Φορβῆ. Ἴσως θὰ πρέπει νὰ μελετηθῇ ὁ πλησίον τοῦ ναοῦ τῆς Μεταμορφώσεως χώρος διὰ τὴν πιθανότητα νὰ εὕρισκεται ἐπὶ παλαιότερου ἱεροῦ, ἐνῶ τὰ μυκηναῖκά λείψανα δυνατὸν ἴσως νὰ συσχετισθοῦν μὲ τὸν δύο χιλιόμετρα δυτικώτερον εὕρισκόμενον καὶ ὑπὸ τοῦ Τσοῦντα ἀνασκαφέντα μυκηναϊκὸν τάφον τῆς Ἀρκύνας.

Εἰς τὴν περιοχὴν τοῦ Γυθειοῦ κατόπιν πληροφορίας τῶν ἀρχῶν περὶ παρουσίας ἀρχαίων εἰς μίαν θέσιν παρὰ τὴν ἐξοδὸν τῆς πόλεως πρὸς τὴν κατεῦθυσιν τῆς Σκάλας, ἀνευρέθη καὶ ἐξήχθη σαρκοφάγος ἀκόσμητος. Ὁ χώρος ἔδειξεν τάφον τῶν ὑστάτων ρωμαϊκῶν χρόνων ἐντὸς τοῦ ὁποίου ἦτο ἡ σαρκοφάγος μὲ πλήρη ἀπουσίαν ἄλλων κτερισμάτων ἢ καὶ ὄστράκων. Ἐνταῦθα δὲν ὠλοκληρώθη οὐσιαστικῶς ἡ ἔρευνα διότι λόγῳ τῆς γεινιάσεως τῆς θαλάσσης καὶ τῶν ἀναβλυζόντων ὑδάτων δὲν ἦτο δυνατὴ ἡ εἰς βάθος ἀνασκαφή.

Τυχαῖα εὕρηματα

Μερικὰ τῶν τυχαίων εὕρημάτων, τὰ ὁποῖα παρεδόθησαν παρὰ ιδιωτῶν ἢ περισυνελέγησαν ἀπὸ διαφόρους θέσεις, ἀξίζει νὰ περιληφθοῦν ἐνταῦθα. Μεταξὺ αὐτῶν τρία νέα ἀρχαῖκὰ ἀνάγλυφα τοῦ τύπου τῶν ἀφρωισμένων νεκρῶν, ἐκ τῶν ὁποίων τὸ ἕν, ἐλλιπές, εἶναι τὸ μεγαλύτερον εἰς μέγεθος ἐξ ὧν ἔχουν μέχρι σήμερον εὗρεθῆ. Τὸ δεύτερον, εἰς τὸ ὁποῖον εἰκονίζεται ἔνθρονος ἀνδρική μορφή καὶ ὄπισθεν αὐτῆς ἀνορθώνονται δύο ὄφεις (Πί ν. 94 γ), ἔχει καὶ τὴν ἰδιομορφίαν ὅτι προσέρχονται ἀπὸ δεξιῶν πέντε μορφαι σεβίζουσαι ἐκ τῶν ὁποίων ἡ μία παιδική. Τὸ τρίτον, τὸ ὁποῖον ἀνήκει εἰς τοὺς χρόνους τοῦ ἀναγλύφου τῆς Χαροῦδας, ἔχει παράστασιν γυμνῆς νεανικῆς μορφῆς ὀρθίας παρὰ τὴν ὁποίαν εὕρισκεται διπλοῦς πέλεκυς καὶ ἀξίνη. Ἐπίσης περισυνελέγησαν μερικαὶ εἰκονιστικαὶ κεφαλαὶ ἀνεῦ ἐνδιαφέροντος καὶ ἀνάγλυφα τῶν ὑστέρων χρόνων.

Μουσειακαὶ ἐργασίαι

Ἐσυνεχίσθησαν καὶ κατὰ τὸ 1961 αἱ ἐργασίαι ἐπανεκθέσεως καὶ τακτοποιήσεως τῶν ἀρχαιολογικῶν Συλλογῶν τῆς Ε' Ἀρχαιολογικῆς Περιφέρειας.

Εἰς τὸ Μουσεῖον Σ π ἄ ρ τ ης ἐτέθη ἐν λειτουργίᾳ μία ἀκόμη μεγάλη αἴθουσα εἰς τὴν ὁποίαν ἐξετέθησαν σειρὰ εἰκονιστικῶν κεφαλῶν διαφόρων περιόδων καὶ νέα εὕρηματα. Μεταξὺ αὐτῶν πρέπει νὰ σημειωθοῦν τὰ μεγάλα πήλινα ἀνάγλυφα μὲ τὰς παραστάσεις τοῦ Διὸς Ἀγαμέμνωνος ἐκ τοῦ ἀποθέτου τῶν Ἀμυκλῶν ὡς καὶ τὸ ἀρχαῖκόν πήλινον περιρραντήριον, τὸ ὁποῖον ὁμοιάζει μὲ πόλον θεᾶς καὶ διασκομεῖται μὲ εἰκόνας τοῦ Διονύσου μετὰ Σιληνῶν. Ἐκ τῆς αὐτῆς θέσεως εἶναι ἐπίσης τὸ μέγα πήλινον ἀκρωτήριον καὶ ἄλλα μικρότερα εὕρηματα. Εἰς τὴν ἰδίαν αἴθουσαν ἐκτίθενται καὶ τὰ νέα ἀρχαῖκὰ ἀνάγλυφα τὰ προερχόμενα ἐκ διαφόρων θέσεων καὶ εὗρεθέντα κατὰ τὰ τελευταῖα ἔτη ὡς καὶ μέγας μαρμάρινος νεοαττικὸς κρατῆρ.

Ἐννοεῖται ὅτι ἑκατοντάδες ἀκόμη ἀρχαίων παραμένουν εἰς τὴν ἀποθήκην καὶ ἐλπίζεται ὅτι θὰ καταστῆ δυνατὸν νὰ τακτοποιηθοῦν μετὰ τὴν πρὸς τὰς δύο πλευρὰς ἐπέκτασιν τοῦ Μουσείου, ἡ ὁποία ἔχει προγραμματισθῆ διὰ τὸ 1962.

Ἐπετεύχθη τακτοποίησις τῆς μικρᾶς Συλλογῆς ἀρχαίων τοῦ Γερακίου, τὰ ὁποῖα εἶχον συγκεντρωθῆ ἀπὸ τῶν ἀρχῶν τοῦ αἵθους εἰς τὴν οἰκίαν τοῦ τότε Δημάρχου Παπανικολάου. Ἄπαντα μετεφέρθησαν καὶ ἐξετέθησαν εἰς τὸ ἀνήκον εἰς τὴν Κοινότητα Ρέλλειον οἶκμα, μεταξὺ δὲ αὐτῶν ὑπάρχει καὶ τὸ ἐπιτύμβιον ἀνάγλυφον μὲ τὸν θλιμμένον νέον, τὸ ὁποῖον προδίδει νησιωτικὰς ἐπιδράσεις, ὡς καὶ ἄλλα ἀρχαῖα ἐκ τῆς περιοχῆς τελευταίως συγκεντρωθέντα.

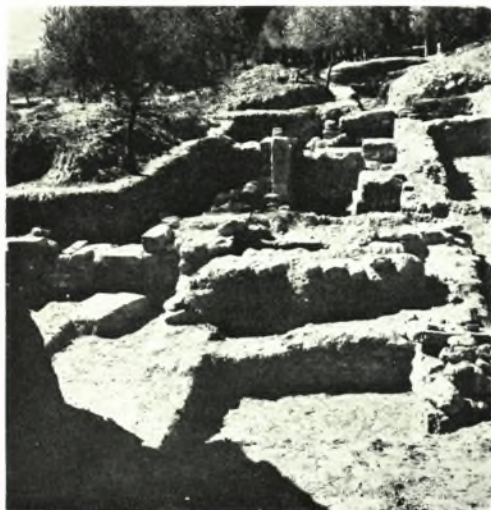
Εἰς τὴν Συλλογὴν Γυθειοῦ ἐγένετο βελτίωσις τῆς ἐπανεκθέσεως καὶ τακτοποίησις τῶν κατὰ τόπαρελθὸν ἔτος περιελθόντων εἰς τὴν Συλλογὴν ἀρχαίων.

Εἰς τὴν Συλλογὴν Ἀστρουοῦς ἐπίσης ἐγένετο τακτοποίησις τῶν ὀλίγων ἀρχαίων τῆς καὶ μετέφερθη καὶ μία προθήκη ἐκ τῶν ἀχρηστευθεισῶν τοῦ Μουσείου Τεγέας πρὸς τοποθέτησιν τῶν ἐλαφρῶν ἀντικειμένων.

Ἐκ Τεγέας μετέφερθη καὶ ἕτερα προθήκη εἰς τὴν ἀρχαιολογικὴν Συλλογὴν Μεγαλοπόλεως, ἡ ὁποία ἔχει στεγασθῆ προχεῖρος εἰς μικρὰν αἴθουσαν τοῦ Γυμνασίου Μεγαλοπόλεως.

ΧΡΥΣ. ΧΡΗΣΤΟΥ

*



Σπάρτη: α. Τμήμα τῆς ἀνασκαφῆς τῆς Ἀκροπόλεως Σπάρτης, β. Τμήμα τοῦ θεάτρου, τοῦ ὁποῖου καθαρίζεται ἡ ὄρχήστρα, γ. Ἀνάγλυφον τοῦ τύπου τῶν «ἀφηρωισμένων νεκρῶν». Τυχαῖον εὑρημα

ΧΡ. ΧΡΗΣΤΟΥ