

μικρά διαστήματα προβολή ημικυκλικών πύργων, ὥστε νά ἐνισχύεται σημαντικῶς ἡ ἄμυνα (Πί ν. 52 β) καί ἡ καθ' ὄλον τὸ ὕψος διάνοιξις στενῶν τυφεκιοθυρίδων εἰς ἐπαλλήλους σειράς (Πί ν. 52 γ).

2. Βυζαντινὸς ναὸς Ἁγία Σωτήρα (Μεταμόρφωσις τοῦ Σωτήρος) (Πί ν. 53 β). Ἐγένετο μελέτη καὶ καταρτισμὸς προγράμματος ἐπισκευῆς τοῦ σημαντικωτάτου τούτου βυζαντινοῦ κτίσματος, εἰς τύπον τοῦ σταυροειδοῦς ἐγγεγραμμένου μετὰ τρουλλοῦ ναοῦ.

#### ΒΙΒΛΙΑ

Ἐγένετο μελέτη καὶ καταρτισμὸς προγράμματος ἐπισκευῆς καὶ συντηρήσεως τῶν ἐξῆς μνημείων: τοῦ ναῖσκου τῆς Παναγίτσας, μονοκλίτου καμαροσκεποῦς μὲ τοιχογραφίας γενομένης ἐπὶ «Μητροπολίτου Ἀθηνῶν Γρηγορίου» (1809) καὶ τῆς μεγάλης βασιλικῆς τῶν Ταξιαρχῶν, ἥτις εἶναι τρίκλιτος μὲ τρεῖς πεσσούς εἰς ἐκάστην κιονοστοιχίαν καὶ καμάρας καλυπτοῦσας τὰ κλίτη. Εἰς τοὺς τοίχους σφίζονται τοιχογραφίαι εἰς δύο στρώματα.

#### ΑΙΓΟΣΘΕΝΑ (ΠΟΡΤΟ - ΓΕΡΜΕΝΟ)

Ἐγένετο μελέτη καὶ καταρτισμὸς προγράμματος ἐπισκευῆς καὶ συντηρήσεως τῶν ἐντὸς τοῦ τείχους τῶν Αἰγιοσθένων μνημείων, ὡς π.χ. : 1) Τῆς ἀνεσκαμμένης παλαιοχριστιανικῆς βασιλικῆς μετὰ τοῦ ἐπ' αὐτῆς ναῖσκου τῆς Παναγίας (Πί ν. 53 γ). 2) Τοῦ ναῖσκου τοῦ Ἁγίου Γεωργίου (Πί ν. 53 δ), ἐν τῷ ὁποίῳ ὑπάρχουν τοιχογραφίαι εἰς δύο στρώματα, ἐξ ὧν τὸ πρῶτον χρονολογεῖται περὶ τὸ 1620, τὸ δὲ δεύτερον τὸ 1833. 3) Τῶν παρὰ τὸν Ἁγ. Γεώργιον ἡμιεπιπωμένων κελλίων, ἀποτελουμένων ἐκ δύο ὀρόφων (Πί ν. 53 ε). 4) Τοῦ παρὰ τὴν θάλασσαν ναῖσκου τοῦ Ἁγίου Νικολάου (Πί ν. 53 ς) τῶν ἐπίσης παρὰ τὴν θάλασσαν λειψάνων λουτρικῶν κτισμάτων.

ΠΑΥΛΟΣ ΛΑΖΑΡΙΔΗΣ

\*

### ΑΡΧΑΙΟΤΗΤΕΣ ΑΡΓΟΛΙΔΟΚΟΡΙΝΘΙΑΣ

#### Α. ΑΓΙΟΙ ΘΕΟΔΩΡΟΙ ΚΟΡΙΝΘΙΑΣ

1. Κατὰ μῆνα Μάϊου τοῦ 1961 προέβην αὐτοπροσώπως εἰς τὴν ἀνασκαφὴν ὀκτῶ τάφων, ἀποκαλυφθέντων περὶ τὰ 500 μ. βορείως τοῦ χωρίου κατὰ τὴν διάνοξιν τῆς νέας ὁδοῦ Ἀθηνῶν-Κορίνθου.

Οἱ τάφοι ἀνήκον εἰς τὸ β' ἡμισυ τοῦ 5ου π.Χ. αἰ., ἐξ αὐτῶν δὲ οἱ τρεῖς εἶχον ἤδη ἐρευνηθῆ κατὰ

τὴν ἀποκάλυψιν των, τοῦ περιεχομένου αὐτῶν παραδοθέντος εἰς τὸν Ἀστυνομικὸν Σταθμὸν τοῦ χωρίου, ὁπόθεν μετεφέρθη ἔπειτα μετὰ τῶν τελευταίων ἐδρημάτων εἰς τὸ Μουσεῖον τῆς Ἀρχαίας Κορίνθου.

Ἐκ τῶν ὑπολοίπων πέντε οἱ δύο ἦσαν λακκοειδεῖς, ἐξ αὐτῶν δὲ ὁ εἰς ἦτο ἀκτέριστος, ἐνῶ ὁ ἕτερος περιελάμβανε μελαμβαφῆ σκύφον. Ὁ τρίτος ἀπετελεῖτο ἐκ πωρίνης σαρκοφάγου καὶ ἐκαλύπτετο διὰ πωρίνης πλακῶς· ἐντὸς αὐτοῦ ἔκειντο δύο νεκροὶ ἔχοντες ἀνὰ μίαν στλεγγίδα παρὰ τὴν δεξιὰν χεῖρα καὶ παρὰ τοὺς πόδας κεύφη ὧν ὄρνιθος<sup>1</sup>, δύο οἰνοχόας, κύλικα, λήκυθον καὶ μικρὸν ἀγγεῖον «τάσι». Ὁ τέταρτος ἐκαλύπτετο διὰ στρωτήρος κεράμου κορινθιακοῦ τύπου καὶ περιεῖχε δύο σκύφους, οἰνοχόην, λύχνον καὶ «τάσι», κείμενα παρὰ τοὺς πόδας τοῦ νεκροῦ. Ὁ πέμπτος, τέλος, ἦτο κτιστὸς ὀρθογώνιος καὶ ἐκαλύπτετο διὰ κεράμων, περιελάμβανε δὲ μίαν μόνον μικρὰν πυξίδα.

\*

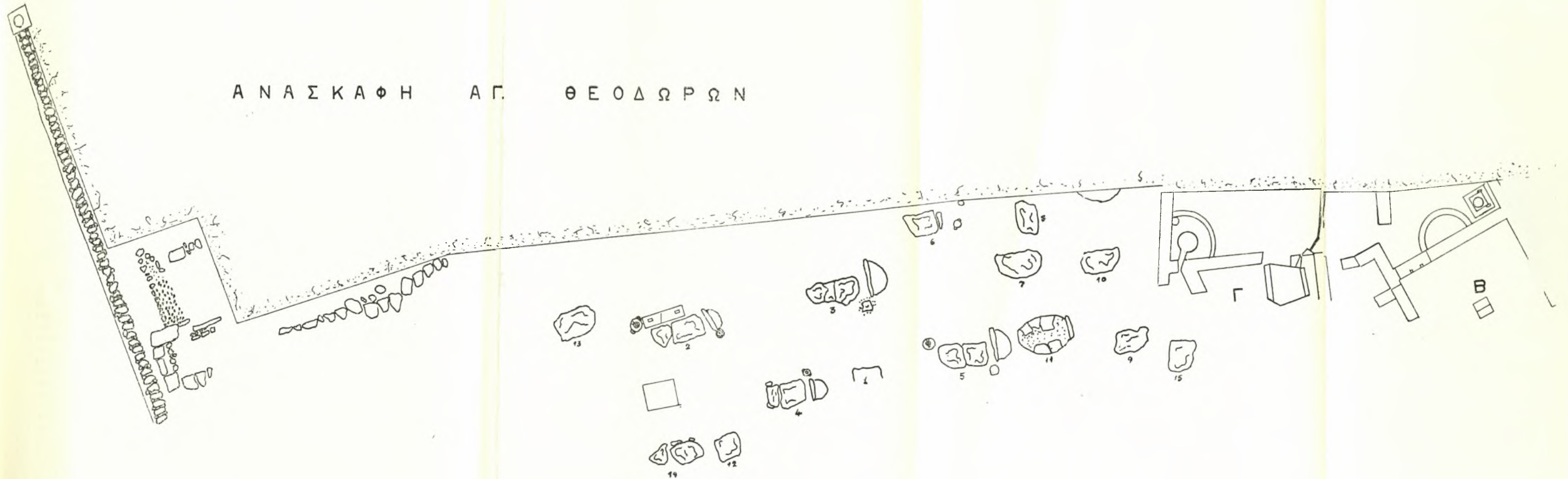
2. Μεγαλύτερας ἐκτάσεως ἀνασκαφὴ ἐγένετο εἰς τὸ αὐτὸ χωρίον κατὰ τὸ φθινόπωρον τοῦ ἰδίου ἔτους καὶ εἰς θέσιν Μοῦλκι, περὶ τὰ 350 μ. δυτικῶς τῆς θέσεως ἐνθα ἀνεσκάφησαν οἱ προηγούμενοι τάφοι. Εἰς τὴν τελευταίαν ἀνασκαφὴν ὠδήγησεν ἡ ἐμφάνισις οἰκοδομικοῦ ὕλικου ἐξ ἀρχαίου κτίσματος κατὰ τὴν συνέχειαν τῶν ἐργασιῶν τῆς διανοίξεως τῆς ὁδοῦ Ἀθηνῶν-Κορίνθου, ἡ δὲ διεξαγωγὴ ταύτης ἀνετέθη εἰς τὴν Ἐπιμελήτριαν δ. Ὀλγαν Ἀλεξανδρῆ.

Ἡ πρώτη χρῆσις τοῦ χώρου ἀνάγεται εἰς τοὺς γεωμετρικοὺς χρόνους, καθ' ὅς ἐχρησιμοποιήθη οὗτος ὡς νεκροταφεῖον. Εἰς τὸ βορειοανατολικὸν τμήμα αὐτοῦ καὶ ἐπὶ ἐκτάσεως 24 × 8 μ. ἀνεσκάφησαν 15 ἐν συνόλῳ τάφοι, χρονολογούμενοι ἀπὸ τῆς πρωίμου μέχρι τῆς ὑστερας φάσεως τοῦ γεωμετρικοῦ ρυθμοῦ. Τὸ «στερεὸν» εἰς τὴν προκειμένην ἔκτασιν ἐσχημάτιζε μαλακὸς βράχος, ὁ γνωστὸς ὑπὸ τὸ ὄνομα κιμηλιά. Οἱ τάφοι ἦσαν γενικῶς ἀνωρυγμένοι ἐντὸς τῆς κιμηλιάς. Ἐκ τούτων 13 ἦσαν λακκοειδεῖς καλυπτόμενοι διὰ πλακῶν, εἰς ἀπετελεῖτο ἐκ πωρίνης σαρκοφάγου καὶ ὁ τελευταῖος ἦτο ταφὴ ἐντὸς ἀμφορέως.

Οἱ λακκοειδεῖς τάφοι εἶχον ἅπαντες τὴν αὐτὴν κατεύθυνσιν, ἐκ ΒΑ. πρὸς ΝΔ. Οἱ ἐν αὐτοῖς νεκροὶ

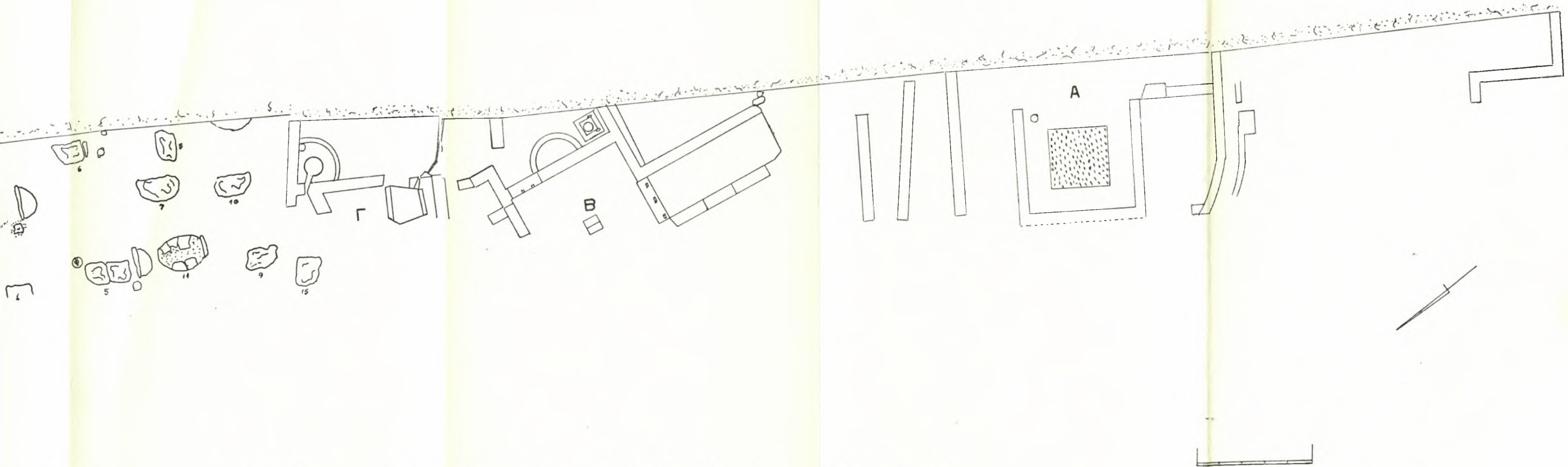
1. Περὶ τῆς παρουσίας ὧν, πραγματικῶν ἢ ἐν ἀπεικονίσει, καὶ εἰς ἄλλας ὁμοίας περιπτώσεις, ὡς καὶ περὶ τῆς σημασίας αὐτῶν εἰς τὴν λατρείαν τῶν νεκρῶν βλ. M. Nilsson, Opuscula Selecta, I 3 κέ. (= Arch. f. Religionswissenschaft, 11 (1908) 530 κέ.γ πρβλ. R. Lullies, Antike Klein Kunst in Königsberg, σ. 82 ἀριθ. 84.

ΑΝΑΣΚΑΦΗ ΑΓ. ΘΕΟΔΩΡΩΝ



Ο Δ Ο Σ

Α Θ Η Ν Ω Ν — Κ Ο



Δ Ο Σ Α Θ Η Ν Ω Ν — Κ Ο Ρ Ι Ν Θ Ο Υ

*Handwritten signature or initials*



έκειντο εἰς στάσιν συνεσταλμένην. Ἐν συνόλω οἱ τάφοι οὗτοι ἀπέδωσαν 53 ἀγγεῖα μικρὰ καὶ μεγάλα, ἐξ ὧν 50 ἀκέραια καὶ 3 ἑλλιπῆ. Πλὴν τούτων, εἰς ἓνα τάφον εὐρέθη καὶ ξίφος σιδηροῦν κείμενον παρὰ τὴν ἀριστερὰν πλευρὰν τοῦ νεκροῦ, ἐνῶ εἰς τρεῖς ἄλλους ὑπῆρχον ἀνὰ μία σιδηρὰ περόνη.

Οἱ τάφοι ἐπὶ μέρους ἔχουν ὡς ἐξῆς :

*Τάφος 1 :* Κατεστραμμένος κατὰ τὸ μεγαλύτερον μέρος ὑπὸ τοῦ μηχανικοῦ ἐκσκαφέως. Συνελέγησαν ἐξ αὐτοῦ τρία μόνον ἀγγεῖα ὑστερογεωμετρικοῦ ρυθμοῦ.

*Τάφος 2 :* Λακκοειδῆς, μὲ κατεῦθυσιν ἐκ ΒΑ. πρὸς ΝΔ., διαστάσεων 1,50X0,60 μ. Ἐκαλύπτετο ὑπὸ δύο πλακῶν. Ὁ νεκρὸς ἔκειτο μὲ τὰ σκέλη συνεσταλμένα, φέραν παρὰ τὸ ἀριστερόν πλευρόν ξίφος σιδηροῦν. Ἐξῶθεν τοῦ τάφου καὶ κατὰ τὴν ΒΑ. γωνίαν εὐρέθησαν δύο ἀγγεῖα (ὕδρια καὶ σκύφος), κείμενα τὸ ἓν ἐπὶ τοῦ ἄλλου. Εἰς ἀπόστασιν 0,30 μ. ἀπὸ τῆς ΝΔ. πλευρᾶς τοῦ ὑπῆρχε κόγχη καλυπτομένη ΒΑ. διὰ μιᾶς ὀρθίας πλακῶς, περιέχουσα 8 ἀγγεῖα. Πρὸς Β. τῆς κόγχης ἔκειτο ἀμφορεὺς μετὰ πώματος (Πί ν. 56 β). Πάντα τὰ ἐκ τοῦ τάφου ἀγγεῖα ἀνήκουν εἰς τὸν ὄριμον γεωμετρικὸν ρυθμόν.

*Τάφος 3 :* Λακκοειδῆς, κτιστός. Προσανατολισμὸς ἐκ ΒΑ. πρὸς ΝΔ. Διαστάσεων 1,40X0,45 μ. Δεξιὰ τῆς κεφαλῆς τοῦ νεκροῦ ἔκειτο μικρὰ κωνικὴ οἰνοχόη. Εἰς ἀπόστασιν 0,35 μ. ἀπὸ τῆς ΝΔ. πλευρᾶς τοῦ τάφου εὐρίσκειτο κόγχη (Πί ν. 54 β) καλυπτομένη ΝΔ. δι' ὀρθίας πλακῶς, περιέχουσα ἕνδεκα ἀγγεῖα ὑστερογεωμετρικοῦ ρυθμοῦ (Πί ν. 55 β, 56 α). Πρὸς Δ. τῆς κόγχης ἔκειντο ἐντὸς θραύσματος ὑδρίας πέντε μικραὶ κωνικαὶ οἰνοχόαι (Πί ν. 54 α) καὶ σκύφος, καλυπτόμενα ὑπὸ τεμαχίου χειροποιήτου πυξίδος.

*Τάφος 4 :* Λακκοειδῆς, μὲ κατεῦθυσιν ἐκ ΒΑ. πρὸς ΝΔ., διαστάσεων 1,00X0,30 μ. Ἐκαλύπτετο ὑπὸ δύο πλακῶν. Ἐπὶ τοῦ θόλου τοῦ κρανίου τοῦ νεκροῦ ἔκειτο καρφὶς σιδηρᾶ. Εἰς ἀπόστασιν 0,35 μ. ΝΔ. τοῦ τάφου εὐρίσκειτο κόγχη καλυπτομένη ΒΔ. δι' ὀρθίας πλακῶς, περιέχουσα τρία ἀγγεῖα (Πί ν. 55 α) τοῦ πρῶιμου γεωμετρικοῦ ρυθμοῦ. ΝΑ. τῆς κόγχης ἔκειτο ὕδρια ἔχουσα ἀντὶ πώματος σκύφον.

*Τάφος 5 :* Λακκοειδῆς μὲ κατεῦθυσιν ἐκ ΝΔ. πρὸς ΒΑ., διαστάσεων 1,20X0,38 μ. Ἐκαλύπτετο ὑπὸ δύο πλακῶν. Παρὰ τὸν ἀριστερόν ὄμιον τοῦ νεκροῦ ἔκειτο καρφὶς σιδηρᾶ. Ἐκτὸς τοῦ τάφου, κατὰ τὴν ΒΑ. γωνίαν, ἔκειτο ἀμφορεὺς κλειόμενος διὰ σκύφου. Κατὰ τὴν ΝΔ. γωνίαν εὐρίσκειτο ἕτερος ἀμφορεὺς κλειόμενος διὰ δύο σκύφων. Εἰς ἀπόστασιν 0,20 μ. ἀπὸ τῆς ΝΔ.

πλευρᾶς ὑπῆρχε κόγχη κλειομένη ΒΑ. δι' ὀρθίας πλακῶς, περιέχουσα 4 οἰνοχόας. Πρῶιμου γεωμετρικοῦ ρυθμοῦ.

*Τάφος 6 :* Λακκοειδῆς, κατεῦθυσσεως ΝΔ.—ΒΑ., διαστάσεων 1,85 μ.Χ0,40 μ. Ἐπὶ τοῦ θόλου τοῦ κρανίου σιδηρᾶ καρφὶς. Ἐξῶθεν τοῦ τάφου εἰς ἀπόστασιν 0,60 μ. ἀπὸ τῆς ΝΔ. πλευρᾶς εὐρέθη ὕδρια χειροποίητος, ὀλίγον δὲ ἀνατολικώτερον προχοῖδιον χειροποίητον.

*Τάφοι 7, 8, 9, 11, 12, 14, 15 :* λακκοειδεῖς, καλυπτόμενοι διὰ μιᾶς πλακῶς (ἐξαιρέσει τοῦ 14 καλυπτομένου διὰ δύο) κατεῦθυσσεως ΝΔ.—ΒΑ. πλὴν τοῦ 11 κατεῦθυσσεως ΝΔ.—ΒΑ. Ἀκτέριστοι.

Ἡ σαρκοφάγος, διαστάσεων 1,10 × 0,55 μ., περιελάμβανε παιδικὸν σκελετόν εἰς στάσιν συνεσταλμένην, ἀνευ κτερισμάτων.

Ὁ ταφικός, τέλος, ἀμφορεὺς εὐρέθη τεμαχισμένος· τὸ εὐρὸ στόμιόν του, ἐστραμμένον πρὸς τὰ ΝΔ., ἐκλείετο διὰ λιθίνης πλακῶς· ἐντὸς τοῦ νεκροδόχου τούτου ἀγγείου διετηροῦντο τμήμα ἀνθρωπίνου κρανίου καὶ μμηριαῖα ὅσα τοποθετημένα χιαστὶ κάτωθεν τῆς κεφαλῆς· καὶ ὁ παρὼν τάφος ἦτο ἐπίσης ἀκτέριστος.

Ὅστρακα χρονολογούμενα μετὰξὺ τοῦ 7ου καὶ τοῦ 3ου π.Χ. αἰ. ἀνευρέθησαν ἐντὸς τῆς ἐπιχώσεως τοῦ χώρου, μαρτυροῦντα περὶ τῆς χρησιμοποίησεως αὐτοῦ καὶ κατὰ τοὺς ἑπακολουθήσαντας χρόνους μέχρι τῆς ἑλληνιστικῆς ἐποχῆς.

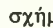
Εἰς τὸ νοτιοδυτικὸν τμήμα τοῦ χώρου ἡ ἀνασκαφὴ ἀχθεῖσα ἐπὶ ἐκτάσεως 50 × 6 μ. ἔφερεν εἰς φῶς τὰ ἐρείπια οἰκιῶν ἑλληνιστικῶν χρόνων. Οἱ τοῖχοι αὐτῶν διετηροῦντο ἑνιαχοῦ μέχρις ὕψους 0,60 μ., συχνὰ ὁμοῦ ἦσαν κατεστραμμένοι τελείως λόγφ τοῦ ἀβαθοῦς τῆς ἐπιχώσεως, ἐξ οὗ καὶ τὸ διάγραμμα τῶν οἰκημάτων παραμένει κατὰ τὸ πλεῖστον ἀσαφές. Περαιτέρω ἀνασκαφὴ πρὸς Α. εἶναι ἀπαραίτητος διὰ τὴν συμπλήρωσιν τοῦ διαγράμματος τῶν ἐν μέρει μόνον ἀποκαλυφθέντων οἰκημάτων, ἀλλὰ καὶ διὰ τὴν ἀρτιωτέραν μελέτην τοῦ συνοικισμοῦ.

Κατὰ τὴν διεξαχθεῖσαν μέχρι τοῦδε ἀνασκαφὴν ἠρηνήθησαν τμήματα τριῶν οἰκημάτων.

Τῆς οἰκίας Α ἀπεκαλύφθη τετράγωνον δωμάτιον, πλευρᾶς 2,50 μ., ἐστρωμένον δι' ἄσβεστοκοινιάματος· εἰς τὸ μέσον σχηματίζεται μικρότερος τετράγωνος χώρος ἐστρωμένος διὰ χαλίκων. Ὁ ἀνατολικὸς τοῖχος, εἰς τὸν ὁποῖον φαίνεται ὅτι εὐρίσκειτο ἡ εἴσοδος τοῦ δωματίου, ἦτο κατεστραμμένος.

Πρὸς βορρᾶν τοῦ δωματίου τούτου ἀνεσκάφη χώρος, διαστάσεων 3,40 μ. × 6 μ., ἀκαθορίστου προορισμοῦ, ὅστις διασχίζεται ὑπὸ ἀγωγοῦ κτιστοῦ διὰ λίθων, ἐσκαμμένου ἐντὸς τοῦ στερεοῦ.

Πρὸς νότον ἀπεκαλύφθη δωμάτιον, διαστάσεων 3,10 × 4,60 μ., τοῦ ὁποίου ὁ νότιος τοίχος καμπυλοῦται πρὸς δυσμὰς, ὁ δὲ δυτικὸς εἶναι τελείως σχεδὸν κατεστραμμένος. Ἡ εἴσοδος ἦτο κατὰ τὴν βορειοανατολικὴν γωνίαν. Ἐκ τῶν ἐπιχώσεων συνελήγη νόμισμα τοῦ Κασσάνδρου (316-297) παριστῶν ἔμπροσθεν νεανικὴν κεφαλὴν Ἑρακλέους ἐν λεοντῇ, ὀπισθεν γυμνὸν ἵππεα πρὸς τὰ δεξιὰ, φέροντα τὴν δεξιὰν χεῖρα ἐπὶ τῆς κεφαλῆς τοῦ ἵππου. Πρὸς νότον ἀπεκαλύφθη ἕτερον τμήμα τοίχου καμπυλομένου, ἀποτελοῦντος μεταγενεστέραν προσθήκην.

Ἀκόμη νοτιώτερον ἀνεσκάφη τμήμα τοίχου σχήματος  μὴ συνδεομένου πρὸς τὰ ἀνωτέρω περιγραφέντα ἔρειπια.

Τῆς οἰκίας Β ἀνεσκάφη αὐτὴ τετράγωνος, πλευρᾶς 4,90 μ., μετὰ δαπέδου ἐκ σκληροῦ ἀσβεστοκονιάματος, καταστραφεῖσα κατὰ τὴν δυτικὴν πλευρὰν καὶ κατὰ τὸ ἥμισυ τῆς βορείας ὑπὸ τοῦ μηχανικοῦ ἐκσκαφέως. Ἐντὸς τῆς αὐλῆς ἀνευρέθησαν ἴχνη κεκαυμένου ξύλου καὶ ἱκανὸς ἀριθμὸς χαλκῶν ἐφηλίδων, ἐξ ὧν βεβαιοῦται ἡ αὐτόθι ὑπαρξίς ξυλίνων θυρῶν, καθὼς καὶ θραύσματα ἀγγείων καθημερινῆς χρήσεως καὶ τεμάχια ὀπτοπλινθῶν, ὑποδηλοῦντα πλινθίνην ἀνωδομίαν. Ἡ τελικὴ καταστροφὴ, ἥτις ἐσφράγισε τὴν οἰκίαν, προφανῶς ὀφείλεται εἰς πυρκαϊάν, σαφὴ δείγματα τῆς ὁποίας, ἐκτὸς τῶν ἀνωτέρω ἀναφερθέντων, διατηροῦνται ἀκόμη ἐπὶ τοῦ δαπέδου.

Πρὸς νότον ἔκειτο στενόμεγες δωμάτιον, διαστάσεων 5,50 × 2,20 μ., οὗ ἔλλειπει ὁ νότιος τοίχος καὶ μέρος τοῦ δυτικοῦ, σῶζον εἰς πολλὰ σημεῖα δάπεδον ἐξ ἀσβεστοκονιάματος· ἐπὶ τοῦ δαπέδου εὐρέθη στρώμα ἀγγείων καθημερινῆς χρήσεως. Πιθανῶς ὁ χώρος οὗτος ἐχρησίμευεν ὡς ἀποθήκη τῆς οἰκίας. Ὑπάρχουν δύο εἴσοδοι, μία περὶ τὸ μέσον τῆς δυτικῆς πλευρᾶς καὶ ἕτερα καταλαμβάνουσα ὅλον τὸ πλάτος τῆς βορείας.

Πρὸς ἀνατολὰς τῆς αὐλῆς ἀνεκαλύφθη φρέαρ μετὰ λιθίνου στομίου, διαστάσεων 1,10 × 1 μ.· τὸ πρὸς βορρᾶν τοῦ φρέατος δάπεδον εἶναι ἐστρωμένον διὰ κονιάματος καὶ ἐπὶ τμήματος αὐτοῦ ὑπάρχει ἀψιδοειδὴς κατασκευὴ ἀποτελοῦσα μεταγενεστέραν προσθήκην. Πρὸς βορρᾶν τῆς αὐλῆς μεταγενεστέραι προσθήκαι ἔχουν ἀλλοιώσει τὸ ἀρχικὸν διάγραμμα τῆς οἰκίας.

Τῆς οἰκίας Γ μικρὸν μόνον μέρος ἀνεσκάφη· ἀπεκαλύφθη μικρὰ δεξαμενὴ συνδεομένη πρὸς ἀποχετευτικὸν σύστημα λιθίνου ἀγωγοῦ, ἐσκαμμένον ἐντὸς τῆς κιμηλιάς, καὶ ἀψιδοειδὴς δεξαμενὴ συνδεομένη πρὸς τοῖχον τῆς αὐτῆς οἰκίας.

Κατὰ τὸ Α. ἄκρον τῆς ἀνασκαφῆς ἀπεκαλύφθη τμήμα ἀγωγοῦ, μήκ. 16μ., συνδεομένου μεθ' ἐνὸς φρεατίου πίεσεως.

Ἡ εἰς τὴν περιοχὴν τοῦ σημερινοῦ χωρίου Ἐγ. Θεόδωροι ὑπαρξίς τῆς πόλεως τοῦ Κρομμυῶνος ἤτο γνωστὴ παλαιόθεν (βλ. Roux : Pausanias en Corinthie, σ. 86-7)· ὁ ἐντοπισμὸς ὁμοίως τῆς θέσεως τῆς ἀρχαίας πόλεως παρέμενεν ἀσαφής, ὡς πιθανώτερα δὲ ἐφέρετο ἡ περιοχὴ τῆς ἐκκλησίας τῶν Ἐγ. Θεοδώρων, ἐνθα εἶχον ἀνευρεθῆ τὰ περισσότερα ἀρχαῖα.

Κατόπιν τῶν ἀποτελεσμάτων τῆς ὡς ἄνω ἀνασκαφῆς ὁ ἐντοπισμὸς τῆς πόλεως τοῦ Κρομμυῶνος εἰς τὴν τοποθεσίαν Μοῦλκι καθίσταται βέβαιος. Εἰς τὴν περιοχὴν ἄλλως τε ταύτην ἐδρίσκονται πολλὰ ἀψιδοειδῆ δεξαμενὰ, ὁμοιάζουσα πρὸς τὴν ἀνωτέρω περιγραφείσαν, αἵτινες ἀνήκουν προφανῶς εἰς τὰς οἰκίας τοῦ ὡς ἄνω συνοικισμοῦ.

Ν. Μ. ΒΕΡΒΕΛΗΣ - ΟΛΓΑ ΑΛΕΞΑΝΔΡΗ

\*

Β. ΣΚΑΦΙΔΑΚΙ  
(πλησίον Λέρνης)

Κατὰ μῆνα Φεβρουάριον 1961 ἀνεσκάφησαν ὑπὸ τῆς Ἐπιμελητρίας κ. Πρωτονοταρίου τρεῖς τάφοι ἀποκαλυφθέντες κατὰ τὴν διάνοιξιν ἀρδευτικῆς αὐλακός. Εὐρέθη ἀριθμὸς μικρῶν ἀγγείων, (σκυφίσκων, καλαθίσκων κ.ά.) μελανόμορφος λήκυθος, φέρουσα διακόσμησιν κισσοῦ καὶ περιδέριον ἐξ ἀργυρῶν κρίκων (Πίν. 59 γ, 60 β, γ).

Γ. ΚΕΦΑΛΑΡΙ

Εἰς Κεφαλάρη Ἄργους, εἰς θέσιν Κοκκινιά, εἰς ἀπόστασιν 1150 μ. ἀπὸ τοῦ ὕδατοφράγματος τοῦ κεκλιμένου πλησίον τῆς ἐκκλησίας τῆς Ζωοδόχου Πηγῆς, κατὰ τὴν διάνοιξιν ἀρδευτικῆς αὐλακός, εὐρέθησαν εἰς βάθος 1,25 μ. τρεῖς τάφοι κεραμοσκεπεῖς, βυζαντινῶν χρόνων, συλημένοι· 370 μ. βορειότερον, ἐντὸς τῆς συνεχείας τῆς αὐλακός εὐρέθησαν ἕτεροι ἑπτὰ συλημένοι, ἐξ ὧν ἐξ κεραμοσκεπεῖς, ἐνθ' ἡ ἐβδόμη ταφὴ ἦτο ἐντὸς λάρνακος. Ὁ καθαρισμὸς τῶν τάφων ἐγένετο ὑπὸ τῆς Ἐπιμελητρίας δ. Ὁ. Ἀλεξανδρῆ.

Δ. ΚΥΒΕΡΙΟΝ

Εἰς θέσιν «Ποταμιὰ», ἐντὸς τοῦ κτήματος Γαληνοῦ Κοτσῶνη, ἀνευρέθη κιονόκρανον βυζαντινῶν χρόνων.

Ε. ΠΥΡΝΣ

Κατὰ μῆνα Ἀπρίλιον τοῦ 1961, εἰς τὴν αὐλὴν τοῦ διοικητηρίου τῶν ἀγροτικῶν φυλακῶν Τίρυνθος καὶ ἐγγὺς τῆς θέσεως, εἰς τὴν ὁποίαν κατὰ τὸ 1957 ἀνεσκάφη ὁμάς γεωμετρικῶν τάφων,

εδρέθη κατά τήν ανόρυξιν χάνδακος εις βάθος 0,45 μ. ταφικός πίθος, γεωμετρικῶν χρόνων, ὕψ. 0,78 μ., συλημένος.

N. M. ΒΕΡΒΕΛΗΣ

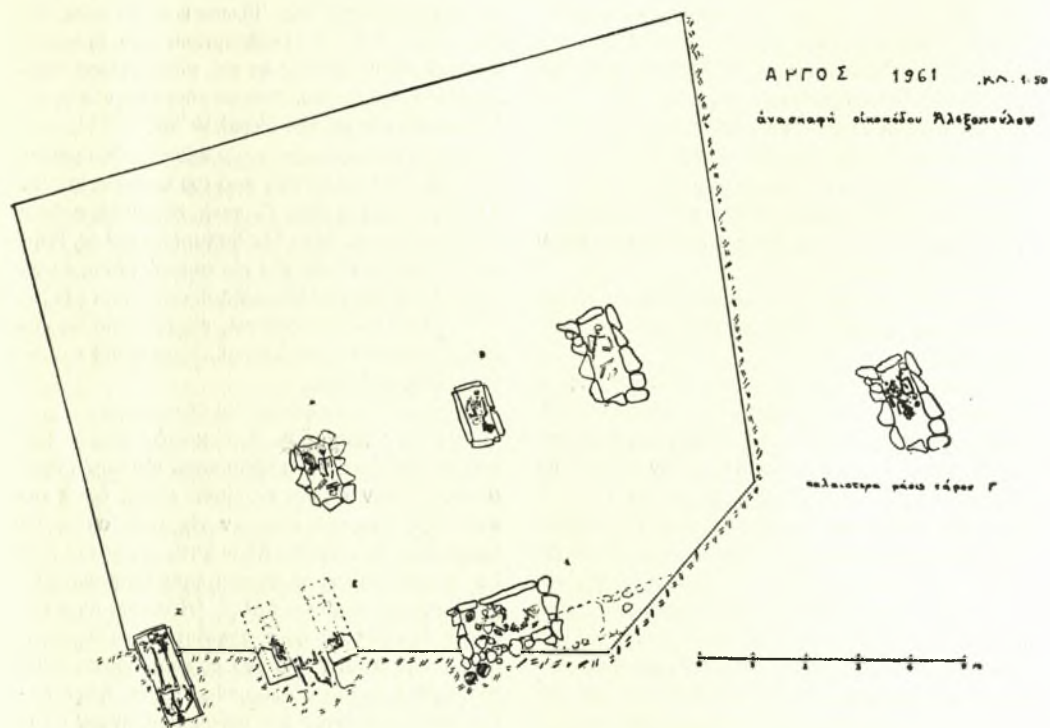
\*

#### ΑΡΧΑΙΟΛΟΓΙΚΑΙ ΕΡΕΥΝΑΙ ΕΝ ΑΡΓΕΙ

1. Κατά τὰς πρώτας ἡμέρας τοῦ Ἰανουαρίου 1961 ἐξετελέσθη ὑπὸ τῆς Ἐπιμελητρίας κ. Εὔαγγ. Πρωτονοταρίου — Δειλάκη ἀνασκαφὴ ἐντὸς τοῦ

#### Γεωμετρικοὶ τάφοι

*Τάφος Α΄*: Προσανατολισμὸς ΒΑ—ΝΔ. Μῆκ. 1,62 μ. Πλάτος 0,60 μ. Βάθος 0,37 μ. Κάθετος λακκοειδῆς. Τὰ τοιχώματά του εἶναι κατεσκευασμένα κατὰ τὸ κατώτερον αὐτῶν μέρος διὰ μονολιθικῶν πλακῶν, συμπληροῦνται δὲ ἀνωτέρω διὰ πλακοειδῶν λίθων. Τὸ δάπεδον ἀπετελεῖτο ἐκ χαλίκων καὶ κιτρινωποῦ πηλοῦ. Ἐντὸς αὐτοῦ εἶχε ταφῆ εἰς στάσιν συνεσταλμένην εἰς μόνος νεκρὸς, φέρων τὰς χεῖρας ἐπὶ τῆς ὀσφύος. Εἰς τὸ ὕψος τοῦ ὄμου εἶχε τοποθετηθῆ ἀμφορεὺς μετὰ στρεπτῶν λαβῶν



Σχεδ. 1. Ἀνασκαφὴ οἰκοπέδου Ἀλεξοπούλου εἰς Ἄργος

οἰκοπέδου Ε. Ἀλεξοπούλου, ἐπὶ τῆς πλατείας Ἁγίου Πέτρου. Εἰς τὴν διεξαγωγὴν τῆς ἀνασκαφῆς ᾠδήγησεν ἢ κατὰ τὴν ανόρυξιν θεμελίων ἀποκάλυψις τῶν κατωτέρω περιγραφομένων Β καὶ Δ τάφων.

Ἡ ἀνασκαφὴ ἀπεκάλυψε συνολικῶς ἕξ τάφους, ὧν οἱ τέσσαρες ἀνήκον εἰς τοὺς πρωίμους γεωμετρικοὺς χρόνους, οἱ δὲ ὑπόλοιποι δύο εἰς τοὺς ρωμαϊκοὺς (Πί ν. 58 β, 59 α, β, 61 β, γ).

Ἐπίσης κατὰ τὸν καθαρισμόν ἀπεκαλύφθη τμήμα τῶν θεμελίων κτηρίου, ρωμαϊκῶν πιθανῶν τατα χρόνων.

(Πί ν. 57 α) καὶ παρ' αὐτὸν μόνωτον κύπελλον. Ἔτερον κύπελλον ἐδρέθη παρὰ τὰς κνήμας καὶ παρ' αὐτὸ ἀβαφῆς τριφυλλόστομος οἰνοχόη. Ἐκαλύπτετο διὰ μιᾶς μεγάλης πλακῶς (1,50X0,80), τὰ κενὰ δὲ συνεπληροῦντο διὰ μικροτέρων λίθων.

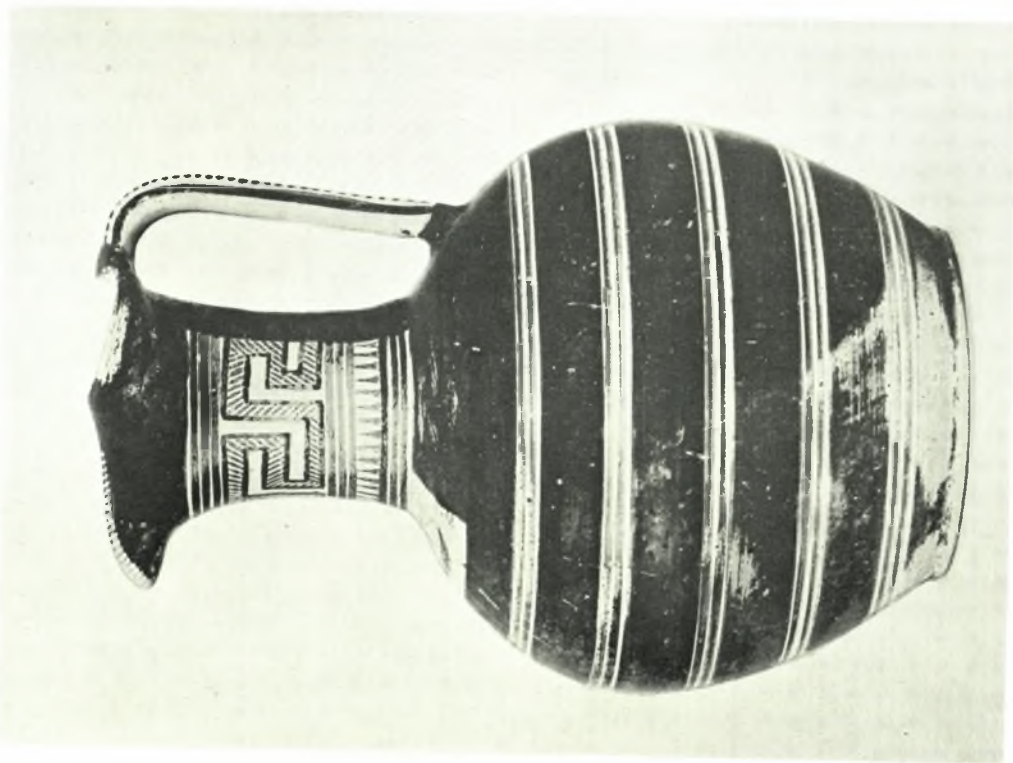
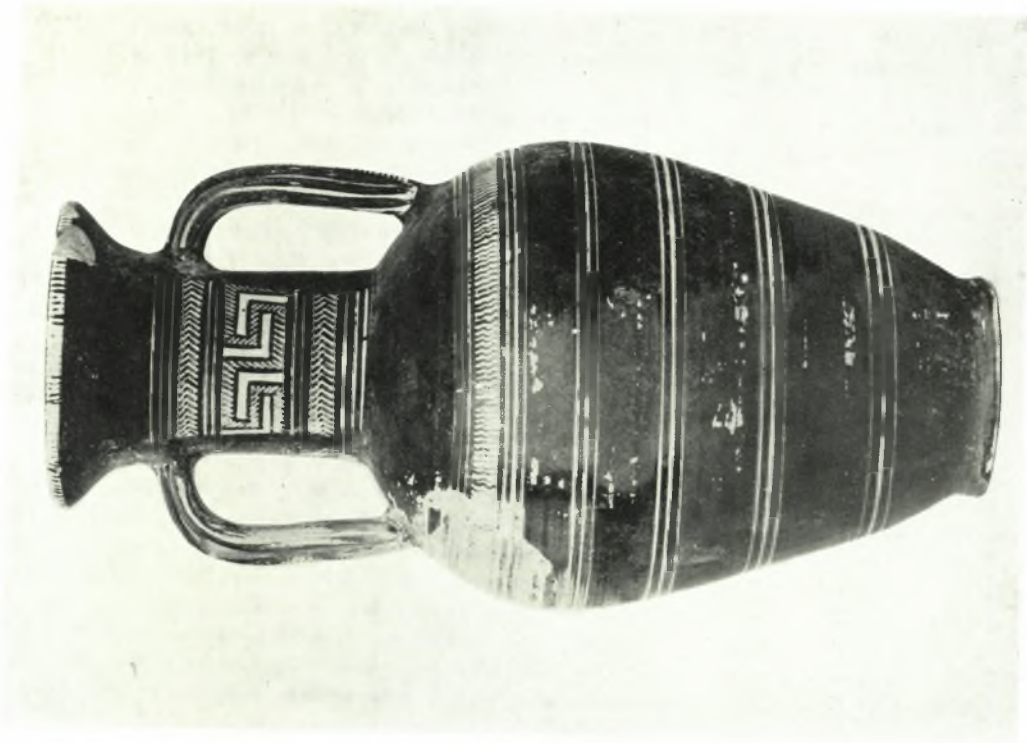
*Τάφος Β΄*: Προσανατολισμὸς ΒΑ.—ΝΔ. Μῆκ. 1,12 πλ. 0,60, βᾶθ. 0,50. Κάθετος λακκοειδῆς, ὡς ὁ προηγούμενος, καλυπτόμενος διὰ τεσσάρων μικροῦ μεγέθους πλακῶν καὶ ἐτέρων μικροτέρων, κατὰ τοὺς ἀρμούς. Τὰ τοιχώματα ἦσαν κατεσκευασμένα ἐκ καθέτων μονολιθικῶν πλακῶν. Τὸ δάπεδον διὰ χαλίκων καὶ κιτρινωποῦ πηλοῦ. Εἰς





Ἅγιοι Θεόδωροι: Μοδλκι. α. Κωνικαὶ οἰνοχόαι εὑρεθεῖσαι ἐντὸς μεγάλου ἀγγείου τοῦ τάφου 3.  
β. Ἡ κόγχη τοῦ αὐτοῦ τάφου 3

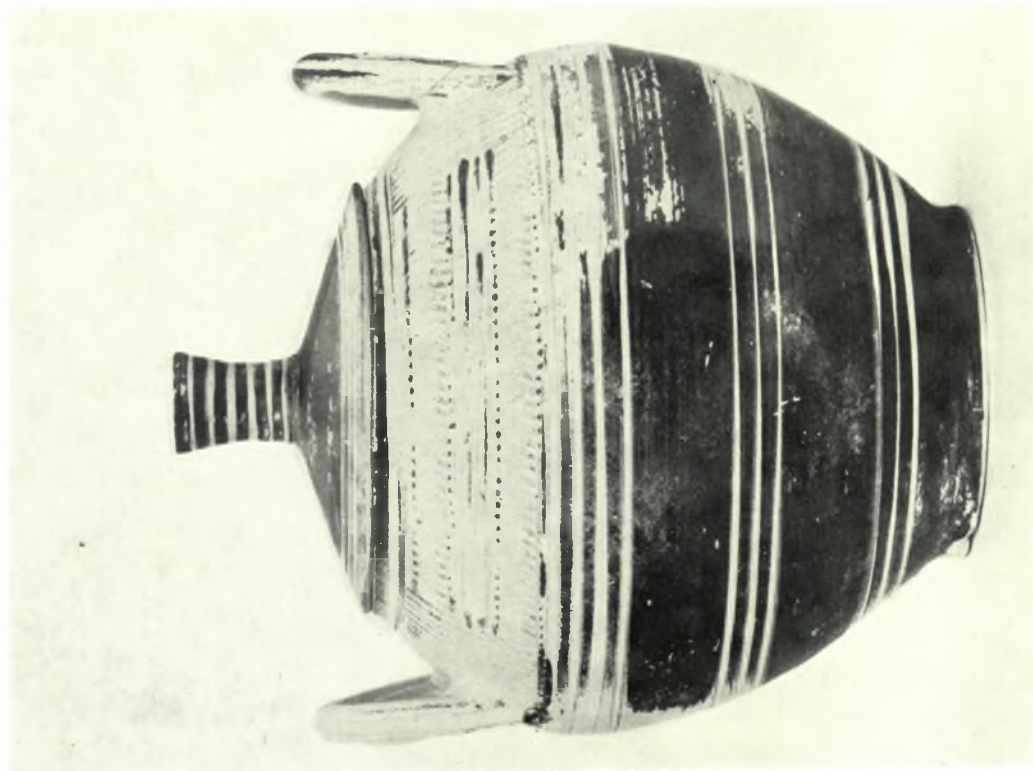
Ο. ΑΛΕΞΑΝΔΡΗ



Ἄγιοι Θεόδωροι, Μοσλίκι: α. Οἶνοχόη τοῦ τάφου 4, β. Ἀμφορέϊς τοῦ τάφου 3

Ο. ΑΛΕΞΑΝΔΡΗ





Ἄγιοι Θεόδωροι, Μούλκι: α. Οἰνοχόη τάφου 3, β. Πυξίς τοῦ τάφου 2

Ο. ΑΛΕΞΑΝΔΡΗ