

τοῦ Τελεστηρίου μέγας λάκκος, εἰς τὸ βάθος τοῦ ὁποίου φαίνονται ἐλάχιστα λαξεύματα τοῦ Περικλείου τείχους, τέλος δὲ ὁ χώρος περὶ τὴν Νοτίαν Πύλην τοῦ Ἱεροῦ ὅπου οἱ μεγάλοι λάκκοι καθιστοῦν τελείως ἀδιάβατον τὸ μέρος, οἱ δὲ ἐπισκέπται διὰ τὰ εἰσέλθουν εἰς τὸν χώρον ἀναγκάζονται νὰ ἀναρριχθῶνται εἰς τὰ τείχη.

7) Ἴσπεδωσις τῆς μεγάλης πρὸ τοῦ Τελεστηρίου καὶ τῆς Φιλωνείου Στοᾶς αὐτῆς τοῦ Ἱεροῦ. Πρὸς τὸν σκοπὸν αὐτὸν ἴσως παραστῆ ἀνάγκη κατασκευῆς ἐπὶ τοῦ ἀρχαίου περιβόλου ἀναλημματικοῦ τοίχου πρὸς συγκράτησιν τῶν χωμάτων. Ἐπὶ τῆς πλατείας, ἣ ὁποία κατ' αὐτὸν τὸν τρόπον θὰ ἐπανεύρη διαπλατυνομένη τὴν παλαιάν της ἔκτασιν, εἶναι δυνατόν νὰ τοποθετηθῶν καλύτερον τὰ εἰς σωροὺς συγκεντρωθέντα καὶ εἰς ἐντελῶς ἀκαταλλήλους θέσεις εὐρισκόμενα πολλὰ ἐνεπίγραφα βάρθα ἀγαλμάτων, τὰ ὁποία καὶ κατὰ τὴν ἀρχαιότητα ἦσαν τοποθετημένα εἰς τὸ σημεῖον αὐτὸ τοῦ Ἱεροῦ.

8) Ἡ εἰς ὀλίγα μόνον περιορισμένα σημεῖα δημιουργία πρασίνου. Φύτευσις δένδρων ἐκατέρωθεν τῆς Ῥωμαϊκῆς αὐλῆς καὶ γενικὰ ἐκτός τοῦ χώρου τοῦ Ἱεροῦ. Μεγάλα δένδρα θὰ πρέπει ἴσως νὰ φυτευθῶν καὶ εἰς ὀλόκληρον τὴν νοτίαν πλευρὰν τοῦ λόφου ἔμπροσθεν τοῦ Μουσείου.

9) Λάξευσις ἐπὶ παρολίθου ἐπεξηγηματικῶν ἐπιγραφῶν τῶν μνημείων καὶ τοποθέτησις αὐτῶν εἰς καταλλήλους θέσεις.

10) Τέλος εἶναι ἀνάγκη προσθήκης εἰς τὸ ὑπάρχον Μοσεῖον καὶ κατὰ τὴν βόρειον αὐτοῦ πλευρὰν μιᾶς ἀκόμη αἰθούσης, εἰς τὴν ὁποίαν θὰ ἐκτίθενται τὰ πάσης φύσεως εἰρημάτα καὶ σχέδια τὰ ἀφορρῶντα τὴν τοπογραφίαν τοῦ Ἱεροῦ καὶ τὴν ἀρχιτεκτονικὴν τῶν μνημείων. Ἐπίσης γύψινον πρόπλασμα ἀναπαραστάσεως ὀλοκλήρου τοῦ Ἱεροῦ καὶ σχέδια δεικνύοντα τὴν μορφήν του κατὰ τὰς διαφόρους χαρακτηριστικὰς περιόδους τῆς ἱστορίας του. Μεταξὺ τῶν ἐκθεμάτων θὰ περιλαμβάνωνται καὶ ἀρχιτεκτονικὰ μέλη τῶν παλαιότερων οἰκοδομημάτων, μερικὰ ἐκ τῶν ὁποίων διατηροῦν καὶ ἐγχρωμον διακόσμησιν, καθὼς καὶ ἡ πλουσιωτάτη συλλογὴ τῶν κεράμων στέγης.

Ἄλλὰ καὶ πρὸς ἐξασφάλισιν καὶ τοποθέτησιν τῶν ὑπολοίπων εὐρημάτων τῶν ἀνασκαφῶν εἶναι ἀνάγκη ἐπεκτάσεως τῆς ὑπαρχούσης ἀποθήκης καὶ ἐπὶ πλέον οἰκοδομήσεως νέας αἰθούσης πρὸς τοποθέτησιν τῆς μοναδικῆς καὶ σπουδαιότητος διὰ τὴν μελέτην τοῦ Ἱεροῦ τῆς Ἑλευσίνος συλλογῆς ἐπιγραφῶν, διότι τὸ ὑπάρχον ὑπόστεγον, ὅπου φυλάσσονται σήμερον αἱ ἐπιγραφαί, εἶναι τελείως ἀκατάλληλον.

11) Ἄλλὰ πρὸς συμπλήρωσιν τῶν ἐξωραίστι-

κῶν ἔργων τοῦ ἀρχαιολογικοῦ χώρου τῆς Ἑλευσίνος καὶ τῆς ὄσον τὸ δυνατόν καλυτέρας ἀναδείξεως αὐτοῦ εἶναι ἀπόλυτος ἀνάγκη νὰ ἀπαλλοτριωθῶν καὶ κατεδαφισθῶν ὄλαι αἱ κατὰ τὴν δυτικὴν πλευρὰν τῆς σημερινῆς ὁδοῦ Νικολαΐδου ὑπάρχουσαι ἰδιωτικαὶ οἰκίαι (ΑΑ ἐπὶ τοῦ Σχεδ. 1). Μόνον διὰ τοῦ τρόπου αὐτοῦ θὰ εἶναι δυνατόν ν' ἀποκτήσωμεν πλήρη ἄποψιν τοῦ Ἱεροῦ καὶ νὰ ἐξαρθῶν τὰ σπουδαιότατα μνημεῖα του, μεταξὺ τῶν ὁποίων ἐξόχως σημαντικὴν θέσιν κατέχουν τὰ ἀπὸ τῆς ὁδοῦ ταύτης ὄρατὰ καὶ εἰς ἀρίστην κατάστασιν διατηρούμενα τείχη τοῦ περιβόλου.

Διὰ τῆς ἀπαλλοτριώσεως τῶν οἰκῶν καὶ τῆς ἀγορᾶς τοῦ κατὰ τὸ δυτικὸν ἄκρον τῆς ἀνασκαφῆς μας ἐναπομείναντος μικροῦ κτήματος (Β) ἱκανοποιοῦνται πλέον ὄλαι αἱ ἀπαιτήσεις μας διὰ τὴν ἔκτασιν τοῦ ἀρχαιολογικοῦ χώρου τῆς Ἑλευσίνος, τὰ ὄρια τοῦ ὁποίου εἰς τὸ ἐξῆς σαφῶς θὰ καθορίζωνται ὑπὸ τῶν ὁδῶν τῆς νέας πόλεως αἱ ὁποῖαι πανταχόθεν θὰ τὸν περιβάλλουν.

Κατ' αὐτὸν τὸν τρόπον ὄχι μόνον θὰ ἐξαρθῆ ἔν τῶν σπουδαιότερων πανελληνίων ἱερῶν τῆς ἀρχαιότητος, ἀλλὰ συγχρόνως θ' ἀποτελέσῃ τοῦτο ἔν ἀληθῆς κόσμημα καὶ πνεύμονα τῆς νέας πόλεως τῆς Ἑλευσίνος.

ΙΩΑΝΝΗΣ Ν. ΤΡΑΥΛΟΣ

\*

## ΜΕΣΑΙΩΝΙΚΑ ΑΘΗΝΩΝ - ΑΤΤΙΚΗΣ

### Κα π ν ι κ α ρ έ α

Κατὰ τὰς ἐργασίας ἀντικαταστάσεως τοῦ ξυλίνου τέμπλου τοῦ ναοῦ διὰ μαρμαρίνου, κατόπιν ἐγκρίσεως τοῦ Ἀρχαιολογικοῦ Συμβουλίου καὶ συμφώνως πρὸς σχέδια τῆς Διευθύνσεως Ἀναστηλώσεως, εὐρέθη ἐντετειχισμένον εἰς τὴν παραστάδα τοῦ βορείου τοίχου, τοῦ χωρίζοντος τὸ Ἱερὸν ἀπὸ τῆς Προθέσεως, μαρμάρινον θωράκιον ὕψους 0,79 μ. πλ. 0,50 μ. καὶ πάχους 0,08 μ. (Πίν. 52 α). Φέρει ἐντὸς τετραγώνου πλαισίου μέγαν σταυρὸν μὲ πεπλατυσμένας εἰς τὰ ἄκρα τὰς κεραιάς, ἀπὸ τῆς βάσεως τοῦ ὁποίου δύο βλαστοὶ ἀναφυόμενοι κάμπτονται κάτωθεν τῶν ὀριζοντίων κεραιῶν σχηματίζοντες οὕτω τὸ σχῆμα τῆς λύρας.

Εἰς τὰ δύο ἄνωθεν τῶν ὀριζοντίων κεραιῶν κενὰ ὑπάρχει ἀνά εἰς ὀκτάφυλλος ρόδαξ.

Ἐκ τῶν διαστάσεων καὶ τῆς τέχνης τοῦ θωρακίου συνάγεται ὅτι τοῦτο ἀνήκεν εἰς τὸ ἀρχικὸν μαρμάρινον τέμπλον τοῦ ναοῦ (11ος αἰ. Εὐρετήριον, τ. Β' σ. 71). Τὸ θωράκιον μετεφέρθη ὑπὸ

τῆς Ἐφορείας καὶ παρεδόθη εἰς τὸ Βυζαντινὸν Μουσεῖον Ἀθηνῶν.

Ναὸς Ἁγίων Ἀσωμάτων Θησειού

Ἐνεργεῖαις τῆς Ἐφορείας ἀπεμακρύνθη περίπτερον τοποθετηθὲν παρὰ τὸν ναὸν ὡς καὶ ἡ ἀφειρηρία τῶν λεωφορέων τοῦ 8ου Κ.Τ.Ε.Α.

Ἐγένετο τακτοποίησις τῶν γλυπτῶν μελῶν, τὰ ὅποια περισυνελέγησαν κατὰ τὰς ἐργασίας ἀποκαταστάσεως τοῦ μνημείου (1959—1960).

Γίνεται συντήρησις κηπαρίου μετὰ δενδρῶν λίαν περίξ τοῦ ναοῦ.

Ἁγία Δύναμις (ὁδ. Μητροπόλεως)

Κατὰ τὴν διάνοξιν αὐλακος πρὸ τῆς εἰσόδου τοῦ ναῖσκου τῆς Ἁγίας Δυνάμεως πρὸς τοποθέτησιν ἀποχετευτικοῦ ἀγωγοῦ τῆς ἀνεγειρομένης οἰκοδομῆς τοῦ Ο Δ Ε Π ἀνεφάνησαν τμήματα τοιχοδομῆς ὑπὸ τὴν πλακόστρωσιν.

Πρόχειρος ἀνασκαφὴ ἀπεκάλυψεν μέρος μικροῦ χώρου, ὀρθογωνίου ἐν κατόψει, καλυπτομένου διὰ καμάρας, παλαιοχριστιανικῆς ἐποχῆς (διαστ. 1,50X1,00 μ.).

Ἡ τοιχοποιία ἦτο ἐκ πλίνθων καὶ ἀσβεστοκονιάματος. Τὸ δάπεδον εὐρέθῃ ἐστρωμένον διὰ κανονικῶν πηλίνων πλακῶν.

Εἰς τὸν χώρον τοῦτον ὠδήγει κλίμαξ ἐκ τῆς ἀνατολικῆς στενῆς πλευρᾶς, τῆς ὁποίας εὐρέθησαν δύο βαθμίδες.

Λόγῳ τῆς κεντρικῆς θέσεως καὶ τοῦ πολυσυχνάστου τοῦ ναῖσκου δὲν ἐκρίθη σκόπιμον νὰ ἐπεκταθῇ ἡ ἔρευνα.

Ἁγιος Ἰωάννης ὁ Πρόδρομος  
(Εὐρετήριο τ. Γ' 164—165)

Ἐγένετο ὑπὸ τῆς Ἐφορείας ἀντικατάστασις τῆς κατεστραμμένης κεραμώσεως τοῦ μικροῦ καμαροσκεπᾶστου ναῖσκου (διαστ. 5,40X9,25 μ.) τοῦ ἀποτελοῦντος νῦν μετόχιον τῆς Μονῆς Πετράκη, παρὰ τὸ νεκροταφεῖον τῆς Καισαριανῆς.

Εἰς τὴν βορείαν πλευρὰν τοῦ ναῖσκου ὑπάρχει προσκεκολλημένον μικρὸν κελλίον, τὸ ὁποῖον ἐσωτερικῶς φέρει καμάραν, ἥτις πρὸ ἐτῶν ἐστεγάσθη δι' ὀριζοντίας πλακὸς ἐκ σιμέντου.

Ἡ πλάξ αὕτη κατεστράφη, μετὰ δὲ τὴν ἀφαίρεσιν τῶν «μπαζωμάτων» ὕψους 0,50—0,60 μ., ἐκαλύφθη ἡ καμάρα διὰ δικλινοῦς στέγης ἐκ παλαιῶν κεράμων. Ἐγένοντο ἕτεραι, μικροτέρας σημασίας, ἐργασίαι συντηρήσεως καὶ εὐπρεποῦς ἐμφανίσεως τοῦ μνημείου.

Ἁγιος Γεώργιος Κουταλέας  
(Εὐρετήριο τ. Γ' σ. 158)

Ἐγένετο ἐξέτασις τοῦ μεταβυζαντινοῦ ναοῦ,

ἔχοντος σχῆμα ἐπιμήκου μονοκλίτου βασιλικῆς μετὰ τρούλλου.

Ὁ ἀποκαλυφθεὶς ὑπὸ ἀγνώστων προσκηνητῶν πρὸ πολλῶν ἐτῶν ζωγραφικὸς διάκοσμος φαίνεται σύγχρονος πρὸς τὴν κατασκευὴν τοῦ ναοῦ (16ος ἢ 17ος αἰών).

Κατηρτίσθη πρόγραμμα ἐπισκευῆς τοῦ κτίσματος.

Ἁγιος Ἰωάννης ὁ Καρέας (Μονή)  
(Εὐρετήριο τ. Γ. σ. 157—158)

Ἐγένετο ἐξέτασις τοῦ βυζαντινοῦ, ἐγγεγραμμένου σταυροειδοῦς μετὰ τρούλλου, στηριζομένου ἐπὶ 4 κίωνων, ναοῦ καὶ διεπιστώθησαν αἱ ζημιαὶ αὐτοῦ.

Κατηρτίσθη μελέτη καὶ πρόγραμμα ἐπισκευῆς καὶ συντηρήσεως τοῦ ναοῦ καὶ τῶν παλαιῶν κελλιῶν, τὰ ὅποια εὐρίσκονται εἰς ἀθλίαν κατάστασιν.

Πάρνης. Ἁγία Τριάς  
(Εὐρετήριο τ. Γ. σ. 208)

Εἰς τὸν μονόκλιτον σταυρεπίστεγον ναῖσκον τῆς Ἁγίας Τριάδος ἐπὶ τῆς Πάρνηθος, τὸν ἀποτελοῦντα μετόχιον τῆς Μονῆς Πετράκη, ἐγένετο ὑπὸ τῆς Ἐφορείας ἀνακεράμωσις διὰ τῆς χρησιμοποίησεως τῶν παλαιῶν κεράμων, συμπληρωθεισῶν δι' ἐτέρων ὁμοίως παλαιῶν (Πί ν. 52 β). Ἀνευῶθησαν τὰ ἐξωτερικὰ ἐπιχρίσματα καὶ ἐπεστρώθη διὰ παλαιῶν μαρμαρίνων πλακῶν ἔκτασις 35 μ<sup>2</sup> πρὸ τοῦ καμαρωτοῦ προπύλου τοῦ νάρθηκος.

#### ΜΕΓΑΡΑ

1. Τὸ τεῖχος εἰς θέσιν Ἁγία Τριάς διατηρούμενον ἐν ἀρίστη καταστάσει εἰς μήκος 532 μ. (Πί ν. 52 γ) ἠγέρθη ὑπὸ τῶν Μεγαρέων διὰ νὰ προστατεύσῃ τὸν συνοικισμὸν τῆς Ἁγίας Τριάδος, παρὰ τὴν θάλασσαν, κατὰ τὰς ἀπὸ ξηρᾶς ἐπιθέσεις τῶν Τούρκων κατὰ τὴν Ἑλληνικὴν ἐπανάστασιν. Ἔχει ὡς ἐκ τούτου ἰδιαιτέραν σημασίαν διὰ τὴν ἱστορίαν τῆς πόλεως τῶν Μεγάρων.

Τὸ τεῖχος τοῦτο, ἐκτισμένον ἐξ ἀργῶν λίθων καὶ ἀσβεστοκονιάματος, ἔχει ὕψος 3,35 μ. καὶ πλάτος 1,55, σχηματίζει δὲ εἰς τὴν ἐσωτερικὴν τοῦ πλευρᾶν χαμηλότερον περιδρομον ὕψους 1,85 μ. καὶ πλάτους 0,80 μ. ὑπὸ τοῦ ὁποίου οἱ ὕπερασπισταὶ τοῦ ἐμάχοντο ἀσφαλῶς.

Σφύζεται εἰσέτι ἡ μία τῶν πυλῶν του μετὰ ἡμικυκλικῷ τόξῳ (Πί ν. 53 α), ἐνῶ ἡ ἕτερα παρὰ τὴν θάλασσαν ἔχει πρὸ πολλοῦ καταστραφῆ. Χαρακτηριστικὰ στοιχεῖα τοῦ τεύχους τούτου εἶναι: ἡ κατὰ

μικρά διαστήματα προβολή ημικυκλικών πύργων, ὥστε νά ἐνισχύεται σημαντικῶς ἡ ἄμυνα (Πί ν. 52 β) καί ἡ καθ' ὄλον τὸ ὕψος διάνοιξις στενῶν τυφεκιοθυρίδων εἰς ἐπαλλήλους σειράς (Πί ν. 52 γ).

2. *Βυζαντινὸς ναὸς Ἁγία Σωτήρα (Μεταμόρφωσις τοῦ Σωτήρος)* (Πί ν. 53 β). Ἐγένετο μελέτη καὶ καταρτισμὸς προγράμματος ἐπισκευῆς τοῦ σημαντικωτάτου τούτου βυζαντινοῦ κτίσματος, εἰς τύπον τοῦ σταυροειδοῦς ἐγγεγραμμένου μετὰ τρουλλοῦ ναοῦ.

#### ΒΙΒΛΙΑ

Ἐγένετο μελέτη καὶ καταρτισμὸς προγράμματος ἐπισκευῆς καὶ συντηρήσεως τῶν ἐξῆς μνημείων: τοῦ ναῖσκου τῆς Παναγίτσας, μονοκλίτου καμαροσκεποῦς μὲ τοιχογραφίας γενομένας ἐπὶ «Μητροπολίτου Ἀθηνῶν Γρηγορίου» (1809) καὶ τῆς μεγάλης βασιλικῆς τῶν Ταξιαρχῶν, ἥτις εἶναι τρίκλιτος μὲ τρεῖς πεσσούς εἰς ἐκάστην κιονοστοιχίαν καὶ καμάρα καλυπτοῦσας τὰ κλίτη. Εἰς τοὺς τοίχους σφίζονται τοιχογραφίαι εἰς δύο στρώματα.

#### ΑΙΓΟΣΘΕΝΑ (ΠΟΡΤΟ - ΓΕΡΜΕΝΟ)

Ἐγένετο μελέτη καὶ καταρτισμὸς προγράμματος ἐπισκευῆς καὶ συντηρήσεως τῶν ἐντὸς τοῦ τείχους τῶν Αἰγιοσθένων μνημείων, ὡς π.χ. : 1) Τῆς ἀνεσκαμμένης παλαιοχριστιανικῆς βασιλικῆς μετὰ τοῦ ἐπ' αὐτῆς ναῖσκου τῆς Παναγίας (Πί ν. 53 γ). 2) Τοῦ ναῖσκου τοῦ Ἁγίου Γεωργίου (Πί ν. 53 δ), ἐν τῷ ὁποίῳ ὑπάρχουν τοιχογραφίαι εἰς δύο στρώματα, ἐξ ὧν τὸ πρῶτον χρονολογεῖται περὶ τὸ 1620, τὸ δὲ δεύτερον τὸ 1833. 3) Τῶν παρὰ τὸν Ἁγ. Γεώργιον ἡμιεπιπωμένων κελλίων, ἀποτελουμένων ἐκ δύο ὀρόφων (Πί ν. 53 ε). 4) Τοῦ παρὰ τὴν θάλασσαν ναῖσκου τοῦ Ἁγίου Νικολάου (Πί ν. 53 ς) τῶν ἐπίσης παρὰ τὴν θάλασσαν λειψάνων λουτρικῶν κτισμάτων.

ΠΑΥΛΟΣ ΛΑΖΑΡΙΔΗΣ

\*

### ΑΡΧΑΙΟΤΗΤΕΣ ΑΡΓΟΛΙΔΟΚΟΡΙΝΘΙΑΣ

#### Α. ΑΓΙΟΙ ΘΕΟΔΩΡΟΙ ΚΟΡΙΝΘΙΑΣ

1. Κατὰ μῆνα Μάϊου τοῦ 1961 προέβην αὐτοπροσώπως εἰς τὴν ἀνασκαφὴν ὀκτῶν τάφων, ἀποκαλυφθέντων περὶ τὰ 500 μ. βορείως τοῦ χωρίου κατὰ τὴν διάνοξιν τῆς νέας ὁδοῦ Ἀθηνῶν-Κορίνθου.

Οἱ τάφοι ἀνήκον εἰς τὸ β' ἡμισυ τοῦ 5ου π.Χ. αἰ., ἐξ αὐτῶν δὲ οἱ τρεῖς εἶχον ἤδη ἐρευνηθῆ κατὰ

τὴν ἀποκάλυψιν των, τοῦ περιεχομένου αὐτῶν παραδοθέντος εἰς τὸν Ἀστυνομικὸν Σταθμὸν τοῦ χωρίου, ὁπόθεν μετεφέρθη ἔπειτα μετὰ τῶν τελευταίων ἐδρημάτων εἰς τὸ Μουσεῖον τῆς Ἀρχαίας Κορίνθου.

Ἐκ τῶν ὑπολοίπων πέντε οἱ δύο ἦσαν λακκοειδεῖς, ἐξ αὐτῶν δὲ ὁ εἰς ἦτο ἀκτέριστος, ἐνῶ ὁ ἕτερος περιελάμβανε μελαμβαφῆ σκύφον. Ὁ τρίτος ἀπετελεῖτο ἐκ πωρίνης σαρκοφάγου καὶ ἐκαλύπτετο διὰ πωρίνης πλακῶς· ἐντὸς αὐτοῦ ἔκειντο δύο νεκροὶ ἔχοντες ἀνά μίαν στλεγγίδα παρὰ τὴν δεξιὰν χεῖρα καὶ παρὰ τοὺς πόδας κεύφη ὧν ὄρνιθος<sup>1</sup>, δύο οἰνοχόας, κύλικα, λήκυθον καὶ μικρὸν ἀγγεῖον «τάσι». Ὁ τέταρτος ἐκαλύπτετο διὰ στρωτήρος κεράμου κορινθιακοῦ τύπου καὶ περιεῖχε δύο σκύφους, οἰνοχόην, λύχνον καὶ «τάσι», κείμενα παρὰ τοὺς πόδας τοῦ νεκροῦ. Ὁ πέμπτος, τέλος, ἦτο κτιστὸς ὀρθογώνιος καὶ ἐκαλύπτετο διὰ κεράμων, περιελάμβανε δὲ μίαν μόνον μικρὰν πυξίδα.

\*

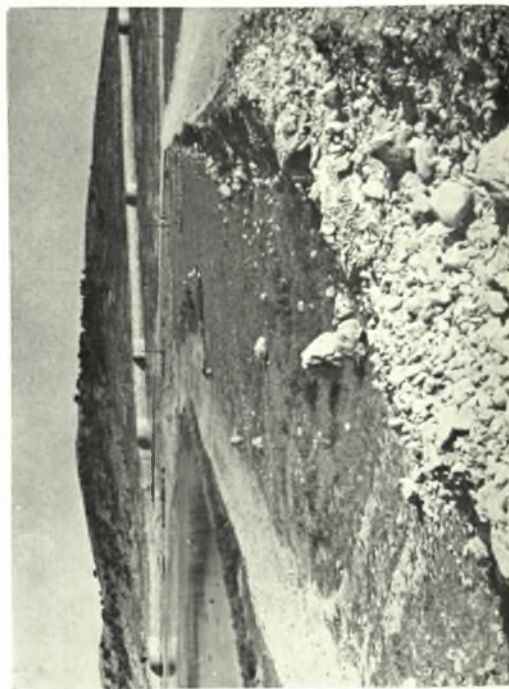
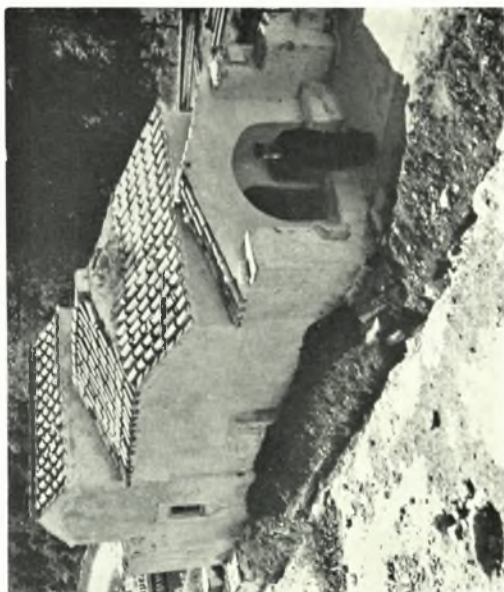
2. Μεγαλύτερας ἐκτάσεως ἀνασκαφὴ ἐγένετο εἰς τὸ αὐτὸ χωρίον κατὰ τὸ φθινόπωρον τοῦ ἰδίου ἔτους καὶ εἰς θέσιν Μοῦλκι, περὶ τὰ 350 μ. δυτικῶς τῆς θέσεως ἐνθα ἀνεσκάφησαν οἱ προηγούμενοι τάφοι. Εἰς τὴν τελευταίαν ἀνασκαφὴν ὠδήγησεν ἡ ἐμφάνισις οἰκοδομικοῦ ὕλικου ἐξ ἀρχαίου κτίσματος κατὰ τὴν συνέχειαν τῶν ἐργασιῶν τῆς διανοίξεως τῆς ὁδοῦ Ἀθηνῶν-Κορίνθου, ἡ δὲ διεξαγωγὴ ταύτης ἀνετέθη εἰς τὴν Ἐπιμελήτριαν δ. Ὀλγαν Ἀλεξανδρῆ.

Ἡ πρώτη χρῆσις τοῦ χώρου ἀνάγεται εἰς τοὺς γεωμετρικοὺς χρόνους, καθ' ὅς ἐχρησιμοποιήθη οὗτος ὡς νεκροταφεῖον. Εἰς τὸ βορειοανατολικὸν τμήμα αὐτοῦ καὶ ἐπὶ ἐκτάσεως 24 × 8 μ. ἀνεσκάφησαν 15 ἐν συνόλῳ τάφοι, χρονολογούμενοι ἀπὸ τῆς πρωίμου μέχρι τῆς ὑστερας φάσεως τοῦ γεωμετρικοῦ ρυθμοῦ. Τὸ «στερεὸν» εἰς τὴν προκειμένην ἔκτασιν ἐσχημάτιζε μαλακὸς βράχος, ὁ γνωστὸς ὑπὸ τὸ ὄνομα κιμηλιά. Οἱ τάφοι ἦσαν γενικῶς ἀνωρυγμένοι ἐντὸς τῆς κιμηλιάς. Ἐκ τούτων 13 ἦσαν λακκοειδεῖς καλυπτόμενοι διὰ πλακῶν, εἰς ἀπετελεῖτο ἐκ πωρίνης σαρκοφάγου καὶ ὁ τελευταῖος ἦτο ταφὴ ἐντὸς ἀμφορέως.

Οἱ λακκοειδεῖς τάφοι εἶχον ἅπαντες τὴν αὐτὴν κατεύθυνσιν, ἐκ ΒΑ. πρὸς ΝΔ. Οἱ ἐν αὐτοῖς νεκροὶ

1. Περί τῆς παρουσίας ὧν, πραγματικῶν ἢ ἐν ἀπεικονίσει, καὶ εἰς ἄλλας ὁμοίας περιπτώσεις, ὡς καὶ περὶ τῆς σημασίας αὐτῶν εἰς τὴν λατρείαν τῶν νεκρῶν βλ. M. Nilsson, *Opuscula Selecta*, I 3 κέ. (= *Arch. f. Religionswissenschaft*, 11 (1908) 530 κέ.γ πρβλ. R. Lullies, *Antike Klein Kunst in Königsberg*, σ. 82 ἀριθ. 84.





Ἀθήναι, Ἀττική: α. Καπνικαρέα. Θεράκτιον, β. Πάρνηθ. Ἁγ. Τριάθ, γ. Μέγαθα. Τείχθθ Ἁγ. Τριάθθθ

Π. ΛΑΖΑΡΙΔΗθ



Ἀττική, Μέγαρα: α. Τείχος Ἁγ. Τριάδος. Πύλη, β. Βυζαντινὸς ναὸς Ἁγίας Σωτήρας, γ-ζ. Αἰγόσθενα.  
Ναῖσκος τῆς Παναγίας, Ναῖσκος τοῦ Ἁγ. Γεωργίου, Κελλία Ἁγ. Γεωργίου, Ἅγιος Νικόλαος

Π. ΛΑΖΑΡΙΔΗΣ