

δύσεως καὶ τὸ χεῖλος τοῦ βου δακτυλίου. Συνελέγησαν ἐξ αὐτοῦ ἄφθονα ὄστρακα κατὰ κανὼνα ἑλληνιστικὰ καὶ ἀγγείων κοινῆς χρήσεως, κατ' ἐξαιρέσιν δὲ τρία μελανόμορφα, προφανῶς συνανήκοντα καὶ ἐν γεωμετρικόν (Πί ν. 21 γ). Ἐπίσης, τμήματα πηλίνων εἰδωλίων καὶ λύχνων, ἀγνῶθες καὶ σφονδύλια (Πί ν. 21 ε), ὡς καὶ τρεῖς πήλιναι ἐνσφράγιστοι λαβαί, εὐρεθεῖσαι μεταξὺ 5ου καὶ 6ου δακτυλίου. Τοῦτων ἡ μία φέρει ἐντὸς πλαισίου ἀμφορέα (Πί ν. 21 δ), περίξ δ' αὐτοῦ ἐπιγραφὴν, ἣτις, ἐπὶ τῇ βάσει ὁμοίων τῆς δημοσιευμένων εἰς: *Hesperia* 1956 Suppl. X. Pnyx: Grace: Stamped wine fragments, σελ. 134, Πίναξ 56 καὶ εἰς *Études Thasiennes*, δέον νὰ συμπληρωθῇ:

[Ἰσχυτή(ς) Θασί]

ἀγγείον

Ἄμφα [ν(δρος)]

ἐπὶ τῇ βάσει δὲ τῆς ἰδίας δημοσιεύσεως νὰ καταταγῇ εἰς τὰς πρῶιμους θασιακάς (τέλη 5ου - α. ἡμισυ 4ου αἰ. π. Χ). Αἱ ἄλλαι δύο φέρουσι ρόμβον ἐγγεγραμμένον εἰς κύκλον, μὲ διαγώνιον εἰς τὸ κέντρον κάθετον πρὸς τὴν κατεῦθυνσιν τῆς λαβῆς. Περὶ αὐτῶν δὲν ὑπάρχει ἐπὶ τοῦ παρόντος σχετικὴ κατατοπιστικὴ δημοσίευσίς. Δὲν θὰ ἐπεκταθῶμεν εἰς τὴν περιγραφὴν τῆς κατασκευῆς τοῦ φρέατος ἐπιφυλασσόμενοι νὰ πράξωμεν τοῦτο μετὰ τὸ πέρασ τῆς ἐρεῦνης αὐτοῦ ἣτις ἐλπίζεται ὅτι θὰ ὀλοκληρωθῇ κατὰ τὴν προσεχῆ ἀνασκαφικὴν περιόδον.

ΦΟΙΒΟΣ ΣΤΑΥΡΟΠΟΥΛΟΣ

*

ΕΥΡΗΜΑΤΑ ΚΑΙ ΑΝΑΣΚΑΦΑΙ ΕΚΤΟΣ ΤΗΣ ΠΕΡΙΜΕΤΡΙΚΗΣ ΖΩΝΗΣ ΤΗΣ ΠΟΛΕΩΣ ΑΘΗΝΩΝ

Ἡ παροῦσα ἔκθεσις συνετάγη ἐπὶ τῇ βάσει τῶν σημειωμάτων τοῦ ἀεμνήστου Ἐφόρου Ι. Θρεψιάδη, τὰ ὅποια προῦθως ἔθεσεν εἰς τὴν διάθεσιν τῆς Ὑπηρεσίας ἡ κ. Ἀντιγόνη Θρεψιάδη, καὶ τῶν ἡμερολογίων τῶν ἐπιστημονικῶν συνεργατῶν αὐτοῦ, ἐπιμελεῖα τοῦ νῦν Ἐφόρου Γ' Ἀρχαιολογικῆς Περιφέρειας Ν. Πλάτωνος καὶ τῶν ἐπιστημονικῶν αὐτοῦ συνεργατῶν Φανῆς Καλοῦδη καὶ Εὐαγγέλου Πεντάζου.

Πολυάριθμα ὑπῆρξαν τὰ εὐρήματα καθ' ὅλοκληρον τὴν ἔκτασιν τῆς Ἀρχαίας Πόλεως καὶ τῶν παρυφῶν αὐτῆς, τὰ ἑλθόντα εἰς φῶς κατὰ διαφόρους ἐργασίας, εἴτε θεμελιώσεως οἰκιῶν, εἴτε κατασκευῆς δημοσίων ἔργων, ὡς διαμορφώσεως ὁδῶν, κατασκευῆς ὀχετῶν, τοποθετήσεως ἠλεκτροφόρων ἀγωγῶν, ὕδραγωγῶν σωλῆνων κτλ. Παρατίθεται ἐνταῦθα καὶ πρόχειρον Σχέδιο-

γράφημα (ἀρ. 1) ἔνθα σημειοῦνται τὰ πλεῖστα τῶν σημείων, εἰς ἃ ἀνευρέθησαν ἀξιόλογοι ἀρχαιότητες, συνοδευόμενον ὑπὸ ἐπεξηγηματικοῦ πίνακος συνταχθέντος ὑπὸ τῆς ἀρχαιολόγου δ. Φανῆς Καλοῦδη. Πρὸς περισυλλογὴν τῶν εὐρημάτων ἐγένοντο μικραὶ ἀνασκαφικαὶ ἔρευναι κατὰ τὸ μᾶλλον καὶ ἥττον ἐκτεταμέναι, ἀναλόγως τῶν συνθηκῶν εὐρέσεως καὶ τῆς σημασίας τῶν εὐρημάτων. Εἰς πολλὰς τῶν περιπτώσεων ἡ ἐπέμβασις τῆς Ἀρχαιολογικῆς Ὑπηρεσίας ἐγένετο μετὰ τὴν μερικὴν καταστροφὴν κτηρίων ἢ εὐρημάτων λόγῳ μὴ ἐγκαίρου εἰδοποιήσεως, περιέσωσεν ὁμως ὅ,τι ἦτο δυνατόν νὰ περισωθῇ. Εἰς τὰς ἐργασίας ταύτας συμμετέσχον πλὴν τοῦ ἐπιβλέψαντος ταύτας Ἐφόρου Ἰ. Θρεψιάδη, οἱ ἀρχαιολόγοι Ἀγγ. Λιάγκουρας, Εὐαγγ. Πεντάζος, Χαρ. Λοῖσιος, Ἰωαν. Μαυρίκης, εἰς τὰ ἡμερολόγια τῶν ὁποίων κυρίως βασίζεται ἡ παροῦσα ἔκθεσις.

Κατὰ τὴν διάνοξιν βαθειῶν τάφρων πρὸς τοποθέτησιν ἀποχετευτικῶν ἀγωγῶν ὑπὸ τῆς Ἐταιρείας Ὑ.Δ.Ρ.Ε.Ξ. καὶ καθ' ὅλην τὴν ἔκτασιν τῆς ὁδοῦ Πειραιῶς, τὴν περιλαμβανομένην μετὰ τῆς πλατείας Ἐλευθερίας (Κουμουνοῦρου) καὶ τῆς νῦν Λαχαναγορᾶς, ἀπεκαλύφθησαν λίαν σημαντικὰ συγκροτήματα τάφων ἀποδεικνύοντα τὴν κατὰ τὴν πλευρὰν ταύτην ἐπέκτασιν τῶν Νεκροταφείων τοῦ Κεραμικοῦ. Αἱ ταφαὶ ἀνευρέθησαν κατὰ μικρὰς ἢ καὶ μεγαλυτέρας ὁμάδας δισπαρμέναι ἢ καὶ ὅλως ἀπομεμονωμέναι, εἰς διάφορα δὲ βάθη. Ἐνεκα τῆς στενότητος τοῦ κυρίως χάνδακος (περὶ τὸ ἐν μέτρον) καὶ τῆς εἰς μέγα βάθος διανοίξεως αὐτοῦ (περὶ τὰ πέντε μέτρα) κατέστη σχεδὸν ἀδύνατος ἡ ἐπιμελὴς διερεύνησις τούτων, διεπιστώθη ὁμως ὅτι ἀντεπροσωπεύοντο αἱ πλεῖστα τῶν γνωστῶν ποικιλιῶν τάφων ἐντὸς τοῦ σκληροῦ χώματος ἢ τῆς κιμιλιᾶς, λόγου χάριν καλυβίται τάφοι, λίθιναι ἢ πήλιναι σαρκοφάγοι, σκάμματα λαξευτὰ καὶ ταφικὰ ἀγγεῖα, κυρίως κρατήρες, πίθοι ἢ ἀμφορεῖς. Ποικιλώτατα καὶ λίαν σημαντικὰ ὑπῆρξαν τὰ συνοδευόμενα τὰς ταφὰς ἀγγεῖα ἀναγόμενα εἰς πάσας σχεδὸν τὰς περιόδους ἀπὸ τῶν Γεωμετρικῶν μέχρι τῶν Ἑλληνιστικῶν χρόνων. Πολλὰ τῶν ἀγγείων ἀνευρέθησαν ἐντὸς πυρῶν ἢ εἰς τεμάχια διάσπαρτα ἐντὸς τῶν ἐπιχώσεων. Οἱ περισσότεροι τῶν ἐρευνηθέντων τάφων εὐρέθησαν εἰς τὸν ἐξωθεν τοῦ Κεραμικοῦ κατὰ τὴν Λαχαναγορᾶν χώρον, ὡς καὶ ἔμπροσθεν τῶν μεγάλων κτηρίων, πρῶην Ὅρφανοτροφείου Χατζηκώστα καὶ τοῦ Ὑποκαταστήματος Ι.Κ.Α.

Ἡ ἔρευνα διεπιστώσεν ὅτι οἱ καλυβίται τάφοι καὶ αἱ σαρκοφάγοι κατὰ τὸ πλεῖστον ἔκειντο εἰς

βάθος 1,80 έως 2,40 μ. από του καταστρώματος της οδοῦ, ἐνῶ οἱ λαξευτοὶ καὶ οἱ ἐντὸς πίθων καὶ ἀμφορέων, πλὴν ἐξαιρέσεων, ἔκειντο εἰς βάθος περὶ τὰ 5 μ. Αἱ γεωμετρικαὶ ταφαὶ φαίνεται ὅτι δὲν ἦσαν πολυάριθμοι καὶ περιορίζοντο κυρίως εἰς τὸ πρὸ τοῦ Ὁρφανοτροφείου τμήμα τῆς οδοῦ. Τὸ βάθος ἀπὸ τοῦ καταστρώματος ἦτο σχετικῶς μικρὸν καὶ τοῦτο φαίνεται περιέργον καὶ ἴσως ὀφείλεται εἰς τὸ γεγονός ὅτι τὰ μεγαλύτερα τῶν ἀγγείων ἦσαν σήματα ἐπὶ τῶν τάφων. Λίαν ἀξιόλογον ἀγγεῖον, προφανῶς ἐπιτάφιον σῆμα, εἶναι ἐξαιρετικῶς εὐμεγέθους κρατῆρ, σχήματος ἡμισοειδοῦς, ἐπὶ ὑψηλοῦ κωνικοῦ ποδὸς μὲ βραχὴν λαμόν, ἐπίπεδον περιχειλίωμα καὶ λαβὰς ἀπλᾶς τοξοειδεῖς. Ἡ διακόσμησις εἶναι τοῦ γνωστοῦ πυκνοῦ μεγαλοπρεποῦς ρυθμοῦ Διπύλου μὲ κύριον θέμα τὴν πρόθεσιν νεκροῦ ἐν μέσῳ θρηνοῦσάν μορφῶν καὶ προσερχομένων τεθρίπων. Ἄλλη διακοσμητικὴ ζώνη παριστᾷ πολεμιστὰς καὶ ἄρματα ἐν πομπῇ. Ζῶναι μαιάνδρων καὶ μαιανδροειδῶν πλαισιοῦν τὰς κυρίας ζώνας (Πί ν. 22-23).

Ἐνδιαφέρον γεωμετρικὸν ἀγγεῖον εἶναι καὶ εὐρύλαιμος πρόχους (Πί ν. 24) μὲ τρισηχιδῆ λαβὴν καὶ μὲ κάλυμμα ἐφ' οὗ ἐπικάθηται περιστερὰ ἐπὶ στηλίσκου. Ἐξαιρετικὸν ἐνδιαφέρον ἐμφανίζον πρωτοαττικὴ ὕδρία μὲ παράστασιν σφιγγῶν (Πί ν. 25) ὄχι καλῶς διατηρουμένων. Ἔτερος ἀμφορεὺς (Πί ν. 26 β) πρωτοαττικὸς διακοσμεῖται μὲ λυροειδῆ ἀνθεματὰ κοσμήματα ἐν μετόπαις. Ἡ κορινθιακὴ κεραμικὴ ἀντιπροσωπεύεται μὲ ἐνδιαφέροντα ὄστρακα, ἐν τῶν ὁποίων διακοσμεῖται μὲ σφίγγα. Μελανογάνωτοι ἀμφορεῖς καὶ πιθίσκος μὲ ὄσειδῆς σῶμα φαίνεται ὅτι ἀνήκουν εἰς τὸν πρόκιμον βον αἰ. Τοῦ μελανομόρφου ρυθμοῦ ἄξια ἰδιαιτέρας μνείας εἶναι ἀμφορεὺς (Πί ν. 26 γ) μὲ ἐπίπλους πολεμιστὰς ἐν μετόπαις ὑπὸ ζώνην ἀνθεμίων, πιθανῶς τοῦ τέλους τοῦ 1ου ἡμισοῦ τοῦ βου αἰ. π.Χ. καὶ κομψή προχοίσκη (Πί ν. 26 α) μὲ στιλπνὸν καὶ ἐν μετόπῃ κυρτούμενον καὶ βρυχώμενον λέοντα τοῦ τέλους τοῦ βου αἰ. π.Χ. Ὁραῖαι μελαμβαιεῖς κύλικες ἐπὶ χαμηλοῦ ποδός, πυξίδες μετὰ καλύματος, φιάλαι μετὰ τοξοειδοῦς λαβῆς (Πί ν. 26 δ-ς) μὲ μέλαν γάνωμα ἐσωτερικῶς καὶ περιθεοῦσας ταινίας ἐξωτερικῶς· ἰκανὸς ἀριθμὸς ληκύθων, ἐκ τῶν ὁποίων ἐνδιαφέρουσαι εἶναι μία μὲ παράστασιν Ἡρακλέους καταβάλλοντος τὸν λέοντα τῆς Νεμέας ἐπὶ παρουσίᾳ μορφῆς (Ἐρμού) πτερωτῆς τοῦς πόδας, ἑτέρα μὲ παράστασιν Ἡρακλέους καὶ ἴσως Ἰολάου, ἀναπαυομένων ἐν ὑπαίθρῳ. Ἄλλη μὲ παράστασιν Θησεῶς δαμάζοντος τὸν Μαραθῶνιον ταῦρον, ἐνῶ ἐκατέρωθεν

παρακολουθοῦν θεαὶ καθήμεναι ἐπὶ σκιμπόδων· ἄλλη, θαυμασίας τέχνης, μὲ μελανομόρφον παράστασιν ἐπὶ ὄχρολευκοῦ βάθους τεσσάρων ἰσῶν ὀδηγομένων πρὸς ζευξίν ὑπὸ γενειοφόρου ἀνδρός, προσθήκη ἐρυθροῦ χρώματος· τμήμα ἐκ τοῦ κάτω μέρους ληκύθου μελανομόρφου μὲ παράστασιν μορφῆς ἀνερχομένης ἐπὶ τεθρίππου, φέρον ἐμφανῆ ἴχνη πυρᾶς κτλ. Ἀποσπασματικῶς διασφίζονται λευκαὶ λήκυθοι μὲ ἐνδιαφερούσας παραστάσεις. Μέγα εἶναι τὸ πλῆθος τῶν σκύφων, κυπέλλων, κυάθων, ἀρυβάλλων πυξίδων, κανθάρων κτλ. Ἐνδιαφέρον εἶναι ἐπίσης πλαστικὸν σκευὸς ἔχον τὴν μορφήν ἠθοποιοῦ τραγωδίας (Πί ν. 27 α).

Ἀξιοσημείωτος εἶναι ἡ σχετικὴ σπάνις ἐρυθρομόρφων ἀγγείων, Πλὴν ὅμως ἀνευρέθη εἰς ἀρύβαλλος τεθραυσμένος καὶ ἑλλιπής, διασφίζων παράστασιν ἀντιμετώπων μορφῶν ἀνδρός καὶ γυναικὸς ἐξαιρετοῦ τέχνης. Τῆς Ἑλληνιστικῆς ὅμως ἐποχῆς διασφίζονται ἐνδιαφέροντα ὄστρακα ἐκ σκύφων, κανθάρων, ὡς καὶ ἀγγείων κοινῆς χρήσεως. Τινὰ τοῦτων φέρουν καὶ ἐκτύπους παραστάσεις, στολιδῶσεις ἢ τοξωτὰ κοσμήματα. Τῶν ἑλληνορωμαϊκῶν χρόνων σημειοῦνται ἐνταῦθα πῆλινα καὶ ὄλινα δακρυδόχα δοχεῖα.

Εἰς τὴν περιοχὴν τῶν τάφων περισυλλεγῆ ἰκανὸς ἀριθμὸς ἐνεπιγράφων κιονίσκων, ὡς καὶ τμήματα μαρμαρίνων ἐπιτυμβίων ληκύθων.

Πρὸς τὴν διασταύρωσιν Πειραιῶς καὶ Ἱερᾶς Ὀδοῦ ἀπεκαλύφθη εἰς μικρὸν βάθος, ἐνὸς περίπου μέτρου ἀπὸ τοῦ ὀδοστρώματος, ἐπιμήκης τοίχος (Πί ν. 28 α) μὲ κατεύθυνσιν ἐκ βορρᾶ πρὸς νότον, πάχους 0,65-0,70 μ. ὠκοδομημένος μὲ πωρολίθους ἀνίσου μεγέθους καὶ διαφόρου σχήματος ἐν μέρει λαξευτοῦς, τοποθετημένους κατὰ τὰς ἐξωτερικὰς ἐπιφανείας τοῦ τοίχου, ἐνῶ τὸ ἐσωτερικὸν πληροῦται διὰ μικροτέρων ἀργῶν λίθων. Ὁ τοίχος παρηκολουθήθη ἐπὶ 5,20 μ., φαίνεται δὲ ὅτι κατὰ τὰ ἄκρα αὐτοῦ κάθετοι τοίχοι κατηρῦνοντο πρὸς ἀνατολάς, συμπληροῦντες τὸ κτήριον, τοῦ ὁποίου παραμένει ἀγνωστος ἡ φύσις καὶ ἡ ἀκριβὴς χρονολογία. Ἄλλα λείψανα κτηρίων καὶ δόμοι κυβολίθων ἐκ πάρου δὲν κατέστη δυνατὸν νὰ παρακολουθηθοῦν περαιτέρω.

Εἰς οἰκόπεδον τῆς γωνίας τῶν ὁδῶν Ψαρομηλίγγου καὶ Καλογήρου Σαμουήλ (Σχ ε δ. ἀρ. 1, ἀρ. 2) ἰδιοκτησίας Κακαβᾶ, ἀνευρέθη ὄρθια τοποθετημένη καὶ προφανῶς εἰς τὴν ἀρχικὴν αὐτῆς θέσιν εἰς βάθος 2,70 μ. ἐνεπίγρα-

Ἐπεξηγηματικὸς Πίναξ
τῶν ἐπὶ τοῦ Σχεδίου 1 σημειουμένων χώρων, ἐρευνηθέντων τὸ 1961

- 1) Ἔργα ΥΔΡΕΞ ὁδοῦ Πειραιῶς.
- 2) Ὁδὸς Ψαρομηλίγγου καὶ Καλογήρου Σαμουήλ : ἰδιοκτησία Κακκαβᾶ.
- 3) Ὁδὸς Σαπφούς ἀριθ. 11 : ἰδιοκτησία Π. Μπελίτση.
- 4) » Τρώων ἀριθ. 71 (τυχαία ἀνευρέσεις καὶ περισυλλογή).
- 5) » Μιρτζέφσκυ ἀριθ. 13 - 17
- 6) » Μουσῶν
- 7) » Δυτικῶς τοῦ Ἀστεροσκοπεῖου
- 8) Ὁδὸς Βεῖκου ἀριθ. 30. Ξυλαποθήκη Κόκκαλη.
- 9) Α. Συγγροῦ καὶ Σπ. Δοντά : ἰδιοκτησία Σπ. Αἰάλη.
- 10) Α. Συγγροῦ 22 : ἰδιοκτησία Σταμάτη Δημητρίου.
- 11) Ὁδὸς Ἀδριανοῦ 146 - 148 - 150 : ἰδιοκτησία Β. Ἀγγελάκου.
- 12) Χαιρεφάντος καὶ Ἀφροδίτης : ἰδιοκτησία Ἰω. Βασιλείου.
- 13) Ἀδριανοῦ 74 : ἰδιοκτησία Ἰακ. Μπεραχᾶ.
- 14) Μνησικλέους 14 : ἰδιοκτησία Μαρίας Σταυροπούλου.
- 15) Ἔργα ΥΔΡΕΞ ὁδοῦ Ἐρμού.
- 16) Ὁδὸς Μιαούλη ἀριθ. 23 : ἰδιοκτησία Α. Κουραμπᾶ.
- 17) » Ὁμήρου ἀριθ. 6 : ἰδιοκτησία Χαρ. Σφαέλλου.
- 18) Ἔργα διανοίξεως ὁδοῦ Λυκαβηττοῦ.

Ἔργα διανοίξεως περιφερειακῆς
ὁδοῦ περὶ τὸν λόφον Φιλοπάππου.

φορ σχιστολιθικὴ πλάξ ὀροσήμου, ὕψους 0,56 μ.,
σφζ. πλάτους 0,17 μ. μετὴν ἐπιγραφὴν :

HOPOΣ
MEΛAINIS
ΣΗ

ἴσως ἀγνώστου μέχρι σήμερον ἱεροῦ. Εἰς τὴν ἀν-
τὴν περιοχὴν ἠρευνήθησαν τρεῖς τάφοι, εἰς καλυ-
βίτης, διασφῶν ὀλίγα μόνον ὅστ' αὐτὰ καὶ τεμάχια
λευκῆς ληκῆθου καὶ μελαμβῶν ἀγγείων, προ-
φανῶς διατεταραγμένοις· ἕτερος παρόμοιος, ἀλλ'
ἴσχυρῶς κατεστραμμένος· ἐκ τούτου προέρχονται
ὄραιοτάτα ὄστρακα ἐρυθροκόρφων ἀγγείων. Τρί-
του, παιδικοῦ αὐτοῦ, λαρνακοειδοῦς τάφου μετ'
στρογγυλομένης γωνίας ἐσώθησαν ὀλίγα κτερί-
σματα, τρεῖς λήκυθοι καὶ εἰς κύβατος.

Εἰς τὸ αὐτὸ οἰκόπεδον ἀνεφάνη, κατὰ τὸ
κράσπεδον τῆς ὁδοῦ Ψαρομηλίγγου, τὸ ἄκρον
οἰκοδομήματος, πιθανῶς σχετιζομένου μετ' τὸ
ἱερὸν τοῦ ὁποίου ἀνευρέθη ὁ ὄρος· σφῆζεται ἢ
κρηπίς ἐκ δύο σειρῶν πωρολίθων, ἐπὶ τῆς ὁποίας
κατὰ τὴν μίαν πλευρὰν, τὴν δυτικὴν, διατηρεῖται
τμήμα τῆς ἐκ ξεστῶν λίθων τοιχοδομῆς, ἣτις
περιέκλειεν ἴσως ἐξ ὄλων τῶν πλευρῶν τὸ οἰκο-
δόμημα. Εἰς τὸ κατώτερον μέρος αὐτῆς σχηματίζ-
εται ἐξέχων ἀναβαθμὸς. Τὸ οἰκοδόμημα, τοῦ
ὁποίου ἢ ἀναφανείσα πλευρὰ εἶναι 6 μ., εἰσχω-
ροῦν ἐντὸς τῆς ὑπὸ τὴν ὁδὸν Ψαρομηλίγγου
ἐπιχώσεως, δὲν κατέστη δυνατόν νὰ παρακολο-
θηθῇ περαιτέρω. Ἐξωτερικῶς τῆς κρηπίδος καὶ
σχεδὸν ἐν ἐπαφῇ πρὸς ταύτην ἀνευρέθη ἀποχε-
τευτικὸς ἀγωγὸς ἀποτελούμενος ἐκ πολλῶν τμη-
μάτων ἡμιελλειψοειδῶν σωλῆνων, συνδεομένων

ἀνά δύο. Ἡ χρονολογία τοῦ κτηρίου παραμένει
ἀκαθόριστος (Πί ν. 28 β).

Εἰς τὴν γειτονικὴν περιοχὴν κατὰ τὴν ὁδὸν
Σαπφούς, ἐν ἰδιοκτησίᾳ Π. Μπελίτση (Σχεδ. 1
ἀρ. 3), ἀνεφάνη φρέαρ, διαμέτρου 0,80 μ. κατὰ τὸ
στόμιον αὐτοῦ μετ' ἐσωτερικὴν ἐπένδυσιν πη-
λίνων δακτυλίων, 0,30 μ. ὕψους ἐκάστου. Τὸ φρέαρ
τοῦτο δὲν κατέστη δυνατόν νὰ ἐρευνηθῇ, διότι
ἦτο πλήρες ὕδατος. Τὸ φρέαρ φαίνεται ὅτι χρο-
νολογεῖται εἰς τὸ τέλος τῶν Ἑλληνικῶν χρό-
νων.

Πάντα τὰ ἀνωτέρω ἀνευρέθησαν ἔξω τοῦ πε-
ριβόλου τῶν τειχῶν, ὡς οὗτος σημειοῦται (Σχεδ.
1) εἰς τὸ συνοδεῖον τὴν ἐκθεσιν Σχεδίου
γράφημα τοῦ ἀρχιτέκτονος κ. Ἰ. Τραυλοῦ.

Εἰς περιοχὴν ἀντιστοιχοῦσαν πρὸς τὸν ἔξω
χώρον τοῦ ἐξωτερικοῦ διατειχίσματος τῆς ἀρχῆς
τῶν μακρῶν τειχῶν, κατὰ τὴν ὁδὸν Τρώων ἀριθ.
71, περισυλλεγὴ τμήμα ἐνεπιγράφου κιονίσκου
ἐξ ὑπομέλανος μαρμάρου διαμέτρου 0,34 μ. καὶ
σφζ. μήκους 0,30 μετὴν ἐπιγραφὴν :

ΠΟΛΥΚΛΕΙΔΗΣ
ΑΡΤΕΜΙΔΩΡΟΥ

Κατὰ τὴν διάνοξιν καὶ τὴν διαμόρφωσιν τῆς
περιφερικῆς τουριστικῆς ὁδοῦ περὶ τὸν λόφον
Φιλοπάππου ἀπεκαλύφθησαν εἰς διάφορα ση-
μεῖα τάφοι, καθ' ὁμάδας ἢ καὶ μεμονωμένοι, ἀπο-
δεικνύοντες τὴν κατὰ τὴν περιοχὴν ταύτην ἐπέ-
κτασιν τῶν νεκροταφείων. Κυρίως εἰς δύο περιο-
χὰς ἔξω τοῦ νοτίου σκέλους τοῦ τεύχους τοῦ με-
ταξὺ τῶν δύο διατειχισμάτων κατὰ τὴν σημερινὴν

ὁδὸν Μιρτζέφσκυ καὶ σχεδὸν καθ' ὄλον τὸ μήκος τῆς ὁδοῦ Μουσῶν ἀνευρέθησαν τὰ μάλλον ἐνδιαφέροντα εὐρήματα. Ἐπὶ τῆς ὁδοῦ Μιρτζέφσκυ 13 εἰς βάθος μόλις 0,15 μ. ὑπὸ τὸ κατάστρωμα τοῦ πεζοδρομίου περισυνελέγη μαρμαρινὴ κάλπη, κολουροκωνικοῦ ἀνεστραμμένου σχήματος μετὰ τοῦ καλύμματος αὐτῆς, ἐντὸς τῆς ὁποίας εὐρέθη ἀποτεθειμένη πηλίνη τεφοροδόχη περιέχουσα ἡμίκαυστα ὄστα.

Εἰς μικρὰν ἀπόστασιν — Μιρτζέφσκυ 13 — ἀπεκαλύφθη παρὶνὴν σαρκοφάγος μὲ κατεῦθυνσιν ἐκ Δυσμῶν πρὸς Ἄνατολάς εἰς βάθος μόλις 0,80 μ. ἀπὸ τοῦ καταστρώματος τοῦ πεζοδρομίου. Ἡ σαρκοφάγος ἔφερεν ἐσωτερικῶς καὶ ἐξωτερικῶς σαφῆ ἴχνη τῆς διὰ κτενὸς ἐπεξεργασίας. Αἱ διαστάσεις τῆς σαρκοφάγου ἦσαν 1,87 μ. μήκος, 0,51 πλάτος καὶ ἐσωτερικὸν βάθος 0,49 μ. μὲ πάχος τοιχωμάτων 0,095 μ. Τὸ μόνον ἐντὸς αὐτῆς κτέρισμα ἦτο ἀλάβαστρον περισυλλεγὲν εἰς τεμάχια. Εἰς τὸ τμήμα τῆς ὁδοῦ Μουσῶν (Σχ ε δ. 1 ἀρ. 6) πλὴν πολλῶν καλυβιτῶν τάφων, οἱ ὅποιοι κατὰ τὸ πλεῖστον ἀνευρέθησαν κατεστραμμένοι καὶ τοποθετημένοι εἰς τὴν κλιτῶν τοῦ λόφου εἰς ὕψος 4,50 μ. ἄνω τὸ ἐπιπέδου τῆς σημερινῆς ὁδοῦ, ἀπεκαλύφθη καὶ τάφος βυζαντινῶν χρόνων ὠκοδομημένος δι' ὀπτοπλίνθων μὲ κατεῦθυνσιν ἐκ Δυσμῶν πρὸς Ἄνατολάς διαστάσεων μήκους 2,40, πλάτους 0,72 καὶ ὕψους 0,72 μ. Οὐδὲν κτέρισμα συνώδευεν τὰς ταφάς καὶ ὁ βυζαντινὸς τάφος φαίνεται παλαιότερον παραβιασθεὶς. Κατὰ τὴν διασταύρωσιν τῶν ὁδῶν Μουσῶν καὶ Ὁρλώφ περισυνελέγη λίαν σημαντικὴ ἐπιτύμβια ναϊσκόμορφος στήλη ἐκ λευκοῦ μαρμάρου, ὕψους 1,12 μ. πλάτους κάτω 0,82 μ. μειουμένου πρὸς τὰ ἄνω εἰς 0,72 μ. (Πίν. 29) μὲ ἰσχυρῶς ἀναγλύφους μορφάς. Παρίσταται καθημένη ἐπὶ θρόνου, ἄνω ἐρεισινώτου ἀλλὰ μὲ ὑποπόδιον, γυναικεῖα μορφή μὲ χιτῶνα καὶ ἰμάτιον· ἡ κεφαλὴ, κατ' ἐνώπιον καὶ ἐλαφρῶς προκύπτουσα, καλύπτεται ὑπὸ πέπλου. Ἐνώπιον αὐτῆς ἴσταται τεθλιμμένος καὶ σύννονος πωγωνοφόρος ἀνήρ, προφανῶς, ὡς ἐκ τῆς ἐπιγραφῆς συνάγεται, ὁ ἀδελφὸς τῆς θανούσης Σμίκυθος, ὅστις καὶ ἀνήγειρε τὴν στήλην. Ἐχει τὰς χεῖρας τοῦ πρὸ τοῦ στήθους ἐσταυρωμένας· φέρει ποδῆρες ἰμάτιον ἀνερριμμένον ἐπὶ τοῦ ἀριστεροῦ ὄμου, ἐνῶ δὲ δεξιὸς ὄμος καὶ τὸ στήθος παραμένουν γυμνά. Ἡ μεταξὺ τῶν δύο, ἴσταμένη εἰς ἐσώτερον ἐπίπεδον μορφή, διακρινόμενη ἀπὸ τοῦ στήθους καὶ ἄνω καὶ φέρουσα περίλυπος τὴν δεξιάν πρὸς τὴν κεφαλὴν, φαίνεται ὅτι εἶναι θεραπεινὴς. Τὸ ἀνάγλυφον φαίνεται

ὅτι ἀνήκει εἰς τὸ 2ον ἡμισυ τοῦ 4ου αἰ. π.Χ. Ἐπὶ τοῦ ἐπιστυλίου μὲ ἐπιμελῆ γράμματα εἶναι κεχαραγμένη ἐπιγραφὴ ἐλεγείου :

*ΗΛΕ ΚΑΣΙΓΝΗΤΗ Η ΣΜΙΚΥΘΟ ΕΝΘΑΔΕ ΚΕΙΤΑΙ
ΠΕΝΘΟΣ ΤΗΣ ΑΡΕΤΗΣ ΠΑΣΙ ΦΙΛΙΟΙΣ ΘΕΜΕΝΗ*

Κατὰ τὸ ἕτερον ἄκρον τῆς νέας ὡς ἄνω περιφερειακῆς ὁδοῦ τοῦ λόφου τοῦ Μουσείου καὶ τῶν Νυμφῶν, (Σχ ε δ. 1 ἀρ. 7) περίπου εἰς τὸ σημεῖον τῆς ζεύξεως τοῦ βορείου σκέλους τῶν μακρῶν τειχῶν καὶ τοῦ ἐσωτέρου διατειχίσματος, δυτικῶς τοῦ Ἄστεροσκοπεῖου καὶ παρὰ τὴν οἰκίαν τοῦ φύλακος, ἀνευρέθη ἀρχαῖον φρέαρ διαμέτρου 1,30 μ. τὸ ὁποῖον ἐρευνηθὲν οὐδὲν σχεδὸν ἀπέδωκεν. Εἰς τὴν αὐτὴν θέσιν εὐρέθη ἐνεπίγραφος ἐπιτύμβιος κιονίσκος. Εἰς ἀπόστασιν 25 περίπου μ. νοτιοανατολικῶς τοῦ σημείου τούτου, τάφος ἐξ ἡμικυλινδρικών κεράμων, μὲ κατεῦθυνσιν ἐκ Δυσμῶν πρὸς Ἄνατολάς, διαστάσεων : μήκους 2,10 μ., πλάτους 0,41, βάθους 0,69, συνωδεύετο ὑπὸ τινῶν κτερισμάτων, πηλίνης δακρυδόχου, μικρᾶς κυλινδρικής πυξίδος, ὑαλίνης δακρυδόχου δοχείου καὶ χαλκίνου κατόπτρου ἄνευ λαβῆς, ἐκ τῶν ὁποίων ἐμφαίνεται ἡ χρονολογία τοῦ τάφου εἰς τοὺς Ἑλληνορωμαϊκοὺς χρόνους.

Εἰς μικρὰν ἀπόστασιν πρὸς Ἄνατολάς ἀνευρέθη ἕτερος τάφος ἐκτισμένος διὰ πεταλοσχημῶν ὀπτοπλίνθων μὲ κατεῦθυνσιν ἐκ δυσμῶν πρὸς ἀνατολάς, διαστάσεων : 2.10 μήκους, πλάτους 0,80, ὕψους 0,94 μ. Χαλκῆ περόνη καὶ ὑάλινον δακρυδόχον δοχεῖον ἦσαν τὰ μόνον κτερίσματα. Ἐτερος τάφος, 21 μ. νοτιοανατολικῶς τῆς οἰκίας τοῦ φύλακος, καλυβίτης τὸ σχῆμα, μήκους 2.02, πλάτους 0,40 ὕψους 0,43, οὐδὲν ἀπέδωκεν.

Ἐπὶ τῆς ὁδοῦ Βεῖκου (Σχ ε δ. 1 ἀρ. 8), εἰς σημεῖον ἐλάχιστα ἀπέχον τῆς νοτίας γραμμῆς τοῦ τείχους, ὡς τοῦτο ἐσημειώθη εἰς τὸ Σχ ε δ ι ο γ ρ ἄ φ η μ α τοῦ κ. Ἰ. Τραυλοῦ καὶ ἐντὸς τῆς ξυλαποθήκης Κόκκαλη, παρετηρήθη ὅτι ἀπόκειται κορμοὶ μεγάλων κιόνων, τῶν ὁποίων ἡ μεταφορὰ ἐκρίθη ἀδύνατος· πιθανῶς προέρχονται ἐκ γειτονικοῦ οικοδομήματος.

Περαιτέρω ἀνατολικώτερον καὶ περίπου εἰς ὁ σημεῖον σημειοῦται πύλη (Σχ ε δ. 1 ἀρ. 9) ἐντὸς τῆς ἰδιοκτησίας Σπυρ. Λάλη, κατὰ τὴν διασταύρωσιν τῆς Λεωφ. Συγγροῦ μετὰ τῆς ὁδοῦ Σπυρ. Δοντᾶ καὶ εἰς βάθος 4 μ. ἀπὸ τοῦ καταστρώματος τῆς ὁδοῦ, ἐσημειώθη ἡ ὑπαρξίς μεγάλων παρῖνων λίθων συνεχωμένων, τῶν ὁποίων διεκρίνοντο τρεῖς, ἴσως τμήμα τοῦ κατὰ τὸ σημεῖον τοῦτο διερχομένου τείχους.

Ἐσωτέρω πλέον τοῦ τείχους (Σχ ε δ. 1 ἀρ. 10) κατὰ τὴν πλατεῖαν Τσόκλη τῆς Λεωφ. Συγγροῦ ἰδιοκτησίαν Σταμάτη Δημητρίου, εἰς βάθος 3,30 μ. ὑπὸ τὸ κατάστρωμα τοῦ πεζοδρομίου, ἰσχυρὰ θεμέλια κτηρίου ἐκ κροκαλοπαγούς λίθου κατεστράφησαν ὑπὸ τῶν ἐργαζομένων ἐκεῖ ἐργατῶν.

Κατὰ τὴν ὁδὸν Ἀδριανοῦ 146, 148, 150 (Σχ ε δ. 1 ἀρ. 11) καὶ εἰς τὸ μεταξὺ ταύτης καὶ τῆς ὁδοῦ Σέλλεῦ τετράγωνον, ἰδιοκτησίας Βασιλείου Ἀγγελάκου, ἀνεκαλύφθησαν πολλὰ ἑνδιαφέρουσαι ἀρχαιότητες. Δέον νὰ σημειωθῇ ὅτι αἱ πλεῖσται τούτων εὐρέθησαν ἐντειχισμένα εἰς τοίχους μεταγενεστέρων, κατὰ τὸ πλεῖστον νεωτερικῶν, κτηρίων. Τὰ ἀρχαῖα οἰκοδομήματα εἶχον οἰκιστικῶς ἐξαφανισθῆ ἰσχυρῶς τῶν βαθειῶν θεμελιώσεων καὶ μόνον κατὰ τὴν πλευρὰν τῆς ὁδοῦ Σέλλεῦ ἀνεφάνη τμήμα ἀρχαίου τοῖχου εἰς βάθος 3 μ. ἀπὸ τοῦ καταστρώματος τῆς ὁδοῦ. Τὰ ἀνευρεθέντα ἀντικείμενα εἶναι κυρίως ἀρχιτεκτονικὰ μέλη, διάφορα γλυπτὰ καὶ ὀλίγη σχετικῶς κεραμικὴ. Δύο φρέατα ἀπεκαλύφθησαν περὶ τὸ μέσον τῆς κατὰ τὴν ὁδὸν Ἀδριανοῦ οἰκοδομικῆς γραμμῆς. Τὸ ἓν εἰς βάθος 2,80 ἀπὸ τοῦ καταστρώματος μὲ πηλίνην ἐσωτερικὴν ἐπένδυσιν εἰς ἐξ ἐπαλλήλους δακτυλίου, διαμέτρου 1,40 μ., ἐκάστου ἀπαρτιζομένου ἐκ τεσσάρων κυρτῶν πλακῶν μήκους 1,12 μ. ὕψους 0,60 μ. πάχους 0,04 μ. Ἐπὶ τῶν χειλέων τῶν πλακῶν ὑπῆρχον τὰ ὑποβοηθητικὰ τῆς συναρμογήσεως τῶν δακτυλίων συνήθη στοιχεῖα τοῦ ἀλφαβήτου· τὸ βάθος τοῦ φρέατος ἦτο 5,15 μ. καὶ τὰ ὄστρακα τῆς ἐπιχώσεως μέχρι 1,80 μ. ἦσαν βυζαντινῶν χρόνων. Ἡ λοιπὴ ἐπιχώσις φαίνεται ἀναγομένη εἰς τοὺς Ἑλληνορωμαϊκοὺς χρόνους. Εἰς βάθος 3,60 μ. περισυλλεγὴ ἐνεπίγραφος ἐπιτύμβιος κιονίσκος καὶ οἰνοχόη, εἰς βάθος δὲ 4,10 μ. σκύφος. Τὸ ἕτερον φρέαρ, διαμέτρου 0,85 μ., δὲν εἶχεν ἐπένδυσιν καὶ ἐρευνηθὲν ἀπέδωκεν ὀκτὼ ὄξυθυμένους ἀμφορεῖς. Ἐκ τῶν ἀρχιτεκτονικῶν μελῶν δέον νὰ μνημονευθῶν δύο βάσεις ἰωνικῶν κιόνων ἐκ λευκοῦ μαρμάρου διαμέτρου 0,55 μ. καὶ 0,49 μ. καὶ ὕψους 0,25 μ. καὶ 0,27 μ., τμήμα ἐρραβδωμένον κίονος ὁμοίως ἐκ λευκοῦ μαρμάρου, σφζ. ὕψους 0,79 μ. καὶ 23 ἄλλα θραύσματα ποικίλων ἄλλων ἀρχιτεκτονικῶν μελῶν. Ἐκ τῶν γλυπτῶν μνημονεύονται ἐνταῦθα μικρὰ κεφαλὴ παιδικοῦ ἀγάλματος ἐξ ὑποφαίου μαρμάρου ἐλαφρῶς ἀποτετριμμένη τὴν ἐπιφάνειαν ὕψους 0,21 μ. καὶ προφανῶς Ἑλληνορωμαϊκῶν χρόνων, ἀνευρεθείσα εἰς βάθος 3,80 μ. ἀπὸ τοῦ καταστρώματος τῆς ὁδοῦ, τμήμα χειρὸς ἀπὸ τοῦ πήχεως μέχρι τῶν δακτύλων μὲ τὸν ὄρθον ἐνθέσεως, ὀρθογώνια βᾶσις

μαρμαρίνου ἀγάλματιοῦ (Πί ν. 30 γ) ἐφ' ἧς σφίζονται τμήματα τῶν ἄκρων ποδῶν καὶ παρ' αὐτοὺς μικρὸς τετράγωνος βωμίσκος, διαστάσεων 0,23 μ. μήκος καὶ 0,15 ὕψος· μικρὰ γυναικεία (Πί ν. 30 α) κεφαλὴ λευκοῦ μαρμάρου, ὕψους 0,09 μ. ἴσως προκεχωρημένων κλασσικῶν χρόνων· τμήμα κορμοῦ ἱματιοφόρου μικροῦ ἀγάλματος σφζ. ὕψους 0,14 μ. πλάτους 0,10 μ., τοῦ κάτω ἐλλειπόντος μέρους ἐνθῆτος προσαρμοζομένου· τὸ κάτω τμήμα ἀναγλύφου μὲ σκηνὴν νεκροδείπνου εἰς δύο τεμάχια, διαστάσεων συνολικῶς σφζ. 0,37Χ0,24 μ., ἀνευρεθὲν εἰς βάθος 2 μ.· καρπὸς μικρᾶς χειρὸς ἐκ λευκοῦ μαρμάρου, πιθανῶς ἐξ ἀναγλύφου, ἐπίσης περισυλλεγείς ἐκ βάθους 2 μ., ἄλλο τμήμα (Πί ν. 30 γ) κορμοῦ μικροῦ γυναικείου ἀγάλματος ἐκ λευκοῦ μαρμάρου διατηρούμενον εἰς ὕψους 0,13 μ. καὶ πλάτους 0,10 μ. καὶ κεφαλὴ Ἑρμαϊκῆς στήλης μετρίου μεγέθους τοῦ γνωστοῦ τύπου (Πί ν. 27 β-γ). Ἐν τμήμα θωρακίου ἐκ λευκοῦ μαρμάρου μὲ ἀναγλύφους μορφάς, διαστάσεων μήκους 0,84 ὕψους 0,36 πάχους 0,09 μ., ἀνήκει, φαίνεται, εἰς μεσαιωνικοὺς χρόνους. Ἐπὶ μαρμαρίνης πλακῶς διασφίζεται σύντομος ἀναθηματικὴ ἐπιγραφή. Ἡ περισυλλεγείσα κεραμικὴ προέρχεται ἐκ τῶν ἐπιχώσεων καὶ εἶναι ὀλίγη μὲν, ἀλλ' ἐν πολλοῖς σημαντικὴ· πλὴν ἱκανῶν μελανομόρφων ὄστράκων σποραδικῶν, περισυλλεγῆσαν τεμάχια δυνάμενα ν' ἀποτελέσουν σχετικῶς ὀλόκληρα ἀγγεῖα· ἐκ τούτων συνεκροτήθη, καίτοι ἐλλιπὴς ἐν μέρει, κύλιξ μεγάλου μεγέθους (διαμ. 0,40 περ.) ἐξαιρέτου τέχνης, μὲ ἐσωτερικὴν παράστασιν Σατύρου καὶ ἐντὸς μεταλλίου, περιβαλλομένου ὑπὸ γλωσσωτοῦ κοσμήματος, Μαινάδος χορευούσης καὶ κρατούσης κρόταλα καὶ κλάδον κισσοῦ. Ἐξωτερικῶς τὸ ἀγγεῖον διεκοσμεῖτο κάτω ὑπὸ ἀκτινωτοῦ κοσμήματος καὶ ὑπεράνω ὑπὸ δύο ἐπαλλήλων ἐδαφοχρῶμων ταινιῶν διὰ ζώνης μὲ παράστασιν Σατύρου καὶ Μαινάδος θαυμασίας ἀποδόσεως, σειρᾶς ἀρμάτων κατευθυνομένης πρὸς ἀνδρικήν μορφήν ἐπὶ σκίμποδος καθμένης ὀπισθεν τῆς ὁποίας ἴστανται ἄλλαι μορφαί. Ὅστρακα ἐμφανίζοντα πόδας ἵππων κατὰ τὴν ἀντίθετον κατεύθυνσιν ἀπεδείχθη ὅτι ἀνήκουν εἰς τὴν αὐτὴν ζώνην ἢ ὁποία ἀτυχῶς διεσώθη λίαν ἐλλιπῶς. Ἐρυθρὸν χρῶμα, ἀποκλίνον πρὸς τὸ ἰώδες ἐχρησιμοποίηθη διὰ τὰς λεπτομερείας [τῶν ἀμφίσεων καὶ εἰς τὸ τρίχωμα τῶν ἵππων καὶ τοῦ σατύρου, ἐνῶ διὰ λευκοῦ ἐδηλώθησαν τὰ γυμνά ἄκρα τῆς μαινάδος· τὰ ἀγγεῖα χρονολογούνται περὶ τὰ μέσα τοῦ βου αἰ. π.Χ. Πλὴν τούτων περισυλλεγὴ ἀξιόλογον ὄστρακον ἐρυθρομόρφου

ἀγγείου με παράστασιν, ἐν μέρει διασφζομένην, γυμνοῦ ἀνδρὸς εἰς τὸν κορμὸν τοῦ ὁποῖου ἀπεδόθη πληθὺς ἀνατολικῶν λεπτομερειῶν δι' ἀραιοῦ καστανοῦ γανώματος. Λύχνοι καὶ τμήμα κανθάρου μελαμβοφούς ἀνάγονται εἰς τοὺς ἑλληνορωμαϊκοὺς οἱ πρῶτοι καὶ ἑλληνιστικούς ὁ δεῦτερος χρόνος.

Εἰς τὴν αὐτὴν περιοχὴν (Σχ ε δ. 1 ἄρ. 12) καὶ κατὰ τὸ σημεῖον συναντήσεως τῶν ὁδῶν Χαιρεφῶντος καὶ Ἀφροδίτης, ἀνεφάνη τμήμα τοῖχου ἐξ ἀρχαίου κτηρίου σφζ. εἰς μῆκος 3,14 καὶ ὕψος 0,68 μ., ἐνῶ τὸ πλάτος του φθάνει τὸ 1 μ., με κατεύθυνσιν ἐκ ΝΑ. πρὸς ΝΔ. Φρέαρ μετὰ πηλίνης ἐπενδύσεως συναντηθὲν εἰς βάθος 5,50 μ. δὲν κατέστη δυνατόν νὰ ἐρευνηθῇ λόγῳ τοῦ πληροῦντος τοῦτο ὕδατος. Εἰς ἐπὶ τόπου ἐκτισμένους πῖθος ἀνευρεθεῖς εἰς βάθος 4,50 μ. ἐχρησιμοποίηθη προφανῶς ὡς σιρός.

Εἰς τὸ ἐπὶ τῆς ὁδοῦ Ἀδριανοῦ 74 (Σχ ε δ. 1 ἄρ. 13) οἰκόπεδον ἰδιοκτησίας Ἰακ. Μπεραχᾶ ἦλθον εἰς φῶς λείψανα ἀρχαίων κτηρίων, τῶν ὁποίων διακρίνεται λίαν ἀξιόλογος ἰσχυρὸς τοῖχος διασχίζων τὸ οἰκόπεδον παραλλήλως πρὸς τὴν ὁδὸν Ἀδριανοῦ καὶ εἰς ἀπόστασιν ἀπὸ τῆς οἰκοδομικῆς γραμμῆς ἀπὸ 11,40 ἕως 12,40 μ. σχεδὸν εἰς τὸ ὕψος τοῦ καταστρώματος τοῦ πεζοδρομίου. Τὸ πλάτος τοῦ τοῖχου τούτου, ὅστις ἀπεκαλύφθη εἰς μῆκος 12,50 μ. καὶ προφανῶς συνεχίζεται ἑκατέρωθεν περαιτέρω, εἶναι 2,60 μ. καὶ σφζεται εἰς ὕψος 1,45 μ. ἀποτελούμενος ἐκ δύο ἐπαλλήλων δόμων παρολίθων, τοῦ κατωτέρου πλήρους, τοῦ δὲ ἀνωτέρου ἑλλιποῦς, κατὰ τὸ διασταυρούμενον σύστημα (μπατικὸ) τοποθετημένου καὶ ἐδραζομένου ἐπὶ θεμελίου ἐκ λίθων ἀργῶν καὶ ἀσβέστου βαίνοντος ἀπ' εὐθείας ἐπὶ τοῦ βράχου. Ἐπειδὴ ὁ τοῖχος οὗτος εἶναι λίαν ἰσχυρὸς καὶ βαίνει κατὰ τὴν προέκτασιν τοῦ διαπιστωθέντος ὑστερορωμαϊκοῦ τείχους τοῦ διήκοντος μέχρι τῆς βορείας πλευρᾶς τῆς Στοᾶς Ἀττάλου, συνάγεται ὅτι καὶ ἐν προκειμένῳ ἔχομεν τὴν συνέχειαν τοῦ κρηπιδώματος τοῦ ὑστερορωμαϊκοῦ τείχους, τοῦ ὁποῖου ἡ ἕδρασις ἐγένετο, ἀφ' ἐνὸς μὲν ἐπὶ τοῦ ρηθέντος θεμελίου, ἡ δὲ ἐσωτερικὴ του πλευρὰ συμπίπτει πρὸς τὸν ἐσωτέρω ἀνακαλυφθέντα προχείρου κατασκευῆς παράλληλον τοῖχον ἀπέχοντα ἀπὸ τοῦ πρώτου 1,15 μ. ὁ τελευταῖος εἶναι ἄκοδομημένος προχείρως με παντοῖα ὑλικά, τὸ δὲ πλάτος του κυμαίνεται ἀπὸ 0,90 μ. μέχρι 0,25 μ.

Εἰς τὴν αὐτὴν περιοχὴν καὶ συγκεκριμένως εἰς τὸ ἐπὶ τῆς ὁδοῦ Μνησικλέους ἀριθ. 14 κείμενον

οἰκόπεδον ἰδιοκτησίας Μαρίας Σταυροπούλου (Σχ ε δ. 1 ἄρ. 14) κατὰ γενομένης ἐκσκαφᾶς ἀπεκαλύφθη πῖθος ἀρχαῖος, εὐρεθεῖς ἀκριβῶς ἐπὶ τῆς οἰκοδομικῆς γραμμῆς τῆς ὁδοῦ Μνησικλέους καὶ εἰς βάθος 3,50 μ. ἀπὸ τοῦ καταστρώματος τῆς ὁδοῦ καὶ φρέαρ με ἐσωτερικὴν λιθίνην ἐπένδυσιν μᾶλλον Ἑλληνορωμαϊκῶν χρόνων, κείμενον εἰς ἀπόστασιν 10 μ. ἀπὸ τῆς ὁδοῦ Μνησικλέους καὶ εἰς βάθος 1,40 μ. ἀπὸ τῆς σημερινῆς ἐπιφανείας, τὸ ὁποῖον ἐρευνηθὲν οὐδὲν παρουσίασεν καὶ ὡς ἐκ τούτου ἐπεχώσθη ἐκ νέου.

Ἐπὶ τῆς ὁδοῦ Ἑρμοῦ καὶ εἰς τὸ μεταξύ τῶν ἀριθμῶν 82 ἕως 118 τμήμα αὐτῆς (Σχ ε δ. 1 ἄρ. 15) κατὰ τὴν διάνοξιν χάνδακος ὑπὸ τῆς Ἑταιρείας ΥΔΡΕΞ διὰ τὴν τοποθέτησιν ἀποχευτικῶν ἀγωγῶν ἀπεκαλύφθησαν εἰς διάφορα σημεία λείψανα κατεστραμμένων κτιστῶν πῖθων, οἷτινες, ὡς γνωστὸν, ἐχρησιμοποιοῦντο κατὰ τὴν Βυζαντινὴν περίοδον ὡς σιροὶ καὶ λείψανα κτισμάτων μᾶλλον συγχρόνων πρὸς τοὺς πῖθους, τὰ ὅποια, ὡς ἐκ τῆς στενότητος τοῦ χάνδακος, δὲν ἦτο δυνατόν νὰ ἐρευνηθοῦν περαιτέρω τὸ αὐτὸ συνέβη καὶ ὡς πρὸς φρέαρ κοινόν, συναντηθὲν ἐντὸς τοῦ ἰδίου χάνδακος, τὸ ὁποῖον ἐπὶ πλεον ἦτο καὶ πληρὴς ὕδατος. Πάντα ταῦτα ἐσημειώθησαν μόνον ὡς χρονολογικὰ δείγματα τῆς χρήσεως τοῦ χώρου. Ἐκ τῶν ἐντὸς τῶν ἐπιχώσεων τοῦ ἐρευνηθέντος χώρου συναντηθέντων κινήτων εὐρημάτων ἀναφέρομεν τὸ κάτω ἡμισυ γυναικείου ἀγάλματος (Πί ν. 31 α-β) ἐκ λευκοῦ μαρμάρου, σφζ. ὕψους 0,56 μ. Ἑλληνορωμαϊκῶν χρόνων, ἔλικα ἰωνικοῦ κιονοκράνου καὶ ἡμισυ κυλινδρικής ἀφιερωματικῆς βάσεως, ἐπὶ τῆς ὁποίας σφζεται τρίστιχος ἐπιγραφή (Πί ν. 31 β) :

ΣΩΤΗΡΙ ΚΑΙ ΚΤ[Ι]

ΣΤΗ ΑΥΤΟΚΡΑΤ[Ο]

ΠΙ ΑΔΡΙΑΝΩΙ ΟΛΥΜΠΙΩ[Ι]

Ὀλίγον δυτικώτερον καὶ συγκεκριμένως ἐπὶ τῆς καθέτου πρὸς τὴν ὁδὸν Ἑρμοῦ ὁδοῦ Μιαούλη (Σχ ε δ. 1 ἄρ. 16), εἰς τὴν ὑπ' ἀριθ. 23 ἰδιοκτησίαν Λ. Κουραμπᾶ, κατὰ γενομένης ἐκσκαφᾶς, ἀπεκαλύφθησαν λείψανα κτισμάτων Ἑλληνορωμαϊκῶν χρόνων ἀνήκοντα μᾶλλον εἰς ἰδιωτικὴν ἐγκατάστασιν ταύτης ἐσφζετο τμήμα τοῖχου ἀσυμμέτρως ἐκτισμένου, μήκους 3,40 μ. καὶ πάχους κυμαινόμενον ἀπὸ 0,60 ἕως 0,90, εὐρεθὲν εἰς ἀπόστασιν 2,70 μ. ἀπὸ τῆς οἰκοδομικῆς γραμμῆς τῆς ὁδοῦ Μιαούλη καὶ εἰς βάθος 3 μ. ἀπὸ τοῦ καταστρώματος τοῦ πεζοδρομίου καὶ σφζον κατὰ τὴν ἐσωτερικὴν αὐτοῦ πλευρὰν δάπεδον ἐκ χαλίκων, ἐν πολλοῖς κατεστραμμένων.

Ἐτερον μικρὸν τμήμα τοῖχου εὐρέθῃ εἰς τὸ

αυτό περίπου βάθος (3,50 μ.), ἀλλ' εἰς ἀπόστασιν 13,30 μ. ἀπὸ τῆς οἰκοδομικῆς γραμμῆς τῆς ὁδοῦ Μιαούλη. Εἰς τὸ μεταξὺ τῶν δύο τοίχων διάστημα ἐσημειώθη μικρὸν τμήμα ἀγωγοῦ ἑλληνορωμαϊκῶν χρόνων καὶ παρὰ τὸν β' τοίχον φρέαρ κοινὸν διαμέτρου 0,70 μ. καὶ ἐνταῦθα ἦτο ἐμφανῆς ἡ διατάραξις τῶν στρωμάτων ἀπὸ τὰς προηγηθείσας νεωτερικῆς οἰκοδομίας.

Μεγαλύτερον ἐνδιαφέρον παρουσίασεν τὸ ἐπὶ τῆς ὁδοῦ Ὀμήρου ἀριθ. 6 (Σ χ ε δ. 1 ἀρ. 17) εὐκαιρικῶς ἐρευνηθέν οἰκόπεδον, ἰδιοκτησίας Χαρ. Σφαέλλου, ὅπου κατὰ γενομένην ἔσκαφὴν διὰ τὴν δημιουργίαν ὑπογείου ἀπεκαλύφθη συστάς ἐπτὰ τάφων, ὧν οἱ δύο ἦσαν παιδικαὶ λάρνακες, εἰς ἐκτισμένους ἐκ παρίνων πλακῶν, ἕτερος λαρνακοειδῆς καὶ οἱ λοιποὶ καλυβίται τριγωνικῆς τομῆς.

Οἱ ὡς ἄνω τάφοι εὐρέθησαν εἰς βάθος κυμαινόμενον ἀπὸ 3,60 μ. ἕως 4,50 μ. ἀπὸ τῆς σημερινῆς ἐπιφανείας καὶ εἰς διάφορα σημεῖα τοῦ οἰκόπεδου καὶ — ἐξαιρέσει δύο, οἵτινες ἀνευρέθησαν ἀκτέριστοι, — ἀπέδωσαν ἀξιόλογον κεραμικὴν κλασσικῶν χρόνων, κυρίως ληκῦθους, ἀλλὰ καὶ τινὰς πυξίδας καὶ ἀρυβάλλους. Πλὴν τῶν κτερισματικῶν ἀγγείων, ἀγγεῖα καὶ ὄστρακα συνελέγησαν μέχρι βάθους 4,80 μ. καὶ εἰς τὰς πέριξ τῶν τάφων ἐπιχώσεις.

Πλὴν τῶν κεραμικῶν εὐρημάτων ἀπεκαλύφθη εἰς τὸν ἴδιον χῶρον εἰς βάθος 3,20 μ. καὶ εἰς ἀπόστασιν 21,50 μ. ἀπὸ τῆς οἰκοδομικῆς γραμμῆς τῆς ὁδοῦ Ὀμήρου ἐπιτυμβία μαρμαρινῆ λήκυθος ἐλλιπῆς τὸν λαίμονα καὶ τὴν βάσιν, σφῶμ. ὕψους 0,91 καὶ διαμέτρου κοιλίας 0,52 μ., φέρουσα τὴν ἐπιγραφὴν :

ΦΙΑΗΚΑΜΙΣΤΡΑΤΟΥ
ΕΡΧΙΩΣ

Διὰ τῶν εἰς τὸ σημεῖον τοῦτο ἀποκαλυφθέντων τάφων ἐπιβεβαιοῦται διὰ μίαν ἔτι φοράν ἡ χρησιμοποίησις καὶ τοῦ ἐκτὸς τῶν τειχῶν χώρου, ὡς νεκροταφείων τῆς ἀρχαίας πόλεως.

Παρουσία τάφων ἐσημειώθη καὶ κατὰ τὰς παρυφᾶς τοῦ λόφου Λυκαβηττοῦ, (Σ χ ε δ. 1 ἀρ. 18) ὅπου κατὰ τὴν διάνοξιν τῆς ὁδοῦ πρὸς Λυκαβηττὸν ἀπεκαλύφθησαν καὶ ἠρευνήθησαν δύο τάφοι καλυβίται, οὐδὲν ἀποδώσαντες.

Πλὴν τῶν ἐπὶ τοῦ συνοδευόντος τὴν ἐκθεσιν σχεδίου σημειουμένων, ἀπεκαλύφθησαν ἀρχαιοτήτες εἰς ἄλλα κατὰ τὸ μᾶλλον καὶ ἦττον ἀπομεμακρυσμένα σημεῖα τῆς πόλεως τὰ κάτωθι :

Εἰς οἰκόπεδον κείμενον κατὰ τὴν διασταύρωσιν τῶν ὁδῶν Ζαλόγγου καὶ Ζωοδόχου Πηγῆς, ἰδιοκτησίας Σπύρου Ματζάρα καὶ Ἀνδρέαδῃ,

ἀπεκαλύφθησαν εἰς βάθος 2,60 μ. καὶ συγκεντρωμένοι εἰς σημεῖον κείμενον ἐπὶ τῆς οἰκοδομικῆς γραμμῆς τῆς ὁδοῦ Ζαλόγγου καὶ εἰς ἀπόστασιν 8,60 μ. ἀπὸ τὴν γωνίαν τῶν ὁδῶν Ζαλόγγου καὶ Ζωοδόχου Πηγῆς, εἴκοσι πέντε ἐνεπίγραφοι ἐπιτύμβιοι κιονίσκοι πλήρως ἢ μερικῶς σφῶζόμενοι, προερχόμενοι ἐκ τῶν ἐπιχώσεων.

Εἰς τὸ κατὰ τὴν διασταύρωσιν τῶν ὁδῶν Ἀχαρνῶν καὶ Ἁγίου Μελετίου οἰκόπεδον ἰδιοκτησίας Ὀρσ. Κόλλια κατὰ γενομένην ἔσκαφὴν διὰ τὴν διάνοξιν θεμελίων εἰς βάθος 0.10 μ. ἀπὸ τοῦ καταστρώματος τῆς ὁδοῦ, εὐρέθη σαρκοφάγος ἐξ ὑπομέλανος μαρμάρου ἀνευ πώματος καὶ ἀκόσμητος, μήκους 2 μ. πλάτους 0,70 μ. καὶ βάθους 0,75 μ., ἥτις ἐρευνηθεῖσα οὐδὲν ἀπέδωσεν. Ἡ σαρκοφάγος διετηρήθη ἐπὶ τόπου.

Εἰς τὴν ἰδίαν περιοχὴν καὶ συγκεκριμένως ἐπὶ τῆς ὁδοῦ Λάρνακος (ἀρχομένης ἀπὸ Ἀχαρνῶν 205), εἰς τὸ τμήμα τῆς ὁδοῦ τὸ ἀντιστοιχοῦν πρὸς τοὺς ἀριθ. 7 καὶ 9, κατὰ τὴν διάνοξιν χάνδακος ὑπὸ τῆς Ἑταιρείας ΥΔΡΕΞ, εὐρέθη μαρμαρινῆ ἐπιτυμβία λήκυθος εἰς βάθος 2,40 μ. ἀπὸ τοῦ καταστρώματος τῆς ἀσφάλτου.

Τέλος, μεταξὺ τῶν πλέον ἀπομεμακρυσμένων ἐρευνηθέντων σημείων εἰς τὰ ὁποῖα ἀνεκαλύφθησαν τυχαίως ἀρχαιοτήτες, ὑπάρχει οἰκόπεδον ἰδιοκτησίας τῆς Ἀθηναϊκῆς Χαρτοποιίας, κείμενον εἰς τὴν περιφέρειαν Αἰγάλεω, ὅπισθεν τῆς λεγομένης ἐλαίας Πλάτωνος, ὅπου ἀπεκαλύφθησαν λείψανα ἀρχαίων θεμελίωσεων ἀκαθορίστου προορισμοῦ, καὶ ἕτερον οἰκόπεδον κείμενον εἰς τὴν συνοικίαν Περιστερί κατὰ τὴν διασταύρωσιν τῶν ὁδῶν Θηβῶν καὶ Θεοφράστου 22, ἰδιοκτησίας Χάνδρα Νικ., ὅπου ἀπεκαλύφθη καὶ ἠρευνήθη τάφος παιδικῆς λαρνακοειδῆς μετὰ τὰς δύο στενάς πλευράς καμπύλας, διαστάσεων μήκους 0,81, πλάτους 0,235 καὶ βάθους 0,26 μ., ἀποδώσας ὀλίγα κτερισματικὰ ἀγγεῖα, πυξίδα, κύαθον, κάνθαρον, λήκυθον ἀκεραῖαν καὶ δύο ἄλλας τεθραυσμένας.

Η Γ' ΑΡΧΑΙΟΛΟΓΙΚΗ ΠΕΡΙΦΕΡΕΙΑ

*

ΑΤΤΙΚΗ *

Κ η φ ι σ ι ᾶ ¹

Τυχαῖον γεγονός ἐφερην εἰς φῶς ἐν Κηφισίᾳ, ἐντὸς τοῦ κήπου τοῦ Σ. Δήμα, ἐπὶ τῆς ὁδοῦ Ραγ-

* Ἐκ τῶν Σχεδίων τὰ ὑπ' ἀριθ. 5, 6, 7, 8 ἐγένοντο ὑπὸ τοῦ ἀρχιτέκτονος κ. Στεφάνου Ζαχαράκη.

Ἐκ τῶν φωτογραφιῶν ἀριστῆναι ἐγένοντο ὑπὸ τοῦ ὑπογράφοντος, αἱ δὲ λοιπαὶ ὑπὸ τοῦ φωτογράφου τοῦ Ἑθνικοῦ Ἀρχαιολογικοῦ Μουσείου κ. Κ. Κωνσταντοπούλου.

1. E. Vanderpool AJA (1961) 299, πίν. 97. M.S.F. Hood, Archaeology in Greece (1960-61) 5.



Ἀθήναι, Ὁδὸς Πειραιῶς: Γεωμετρικὸς κρατήρ-σῆμα



Ἀθήναι: Λεπτομέρεια τοῦ εἰς τὸν Πίνακα 22 εἰκονιζομένου γεωμετρικοῦ κρατήρος

Γ. ΕΦΟΡΕΙΑ ΚΛΑΣΣ. ΑΡΧΑΙΟΤΗΤΩΝ

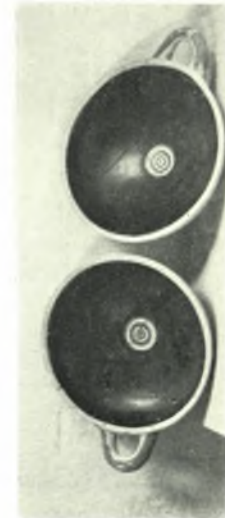
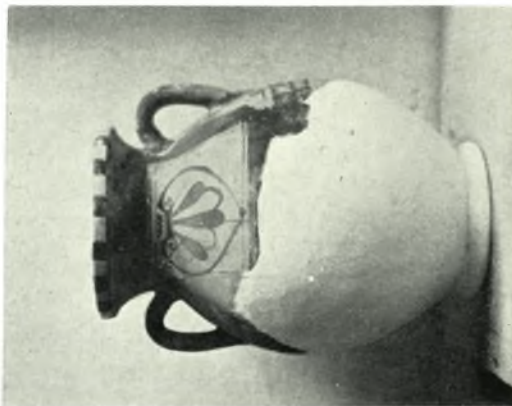


Ἄθηναι, Ὀδὸς Πειραιῶς: Εὐρύλαιμος γεωμετρικὴ πρόχους

Γ' ΕΦΟΡΕΙΑ ΚΛΑΣΣ. ΑΡΧΑΙΟΤΗΤΩΝ



Ἄθηναι, Ὁδὸς Πειραιῶς: Πρωτοαττική ὑδρία με παραστάσεις σφιγγῶν
Γ' ΕΦΟΡΕΙΑ ΚΛΑΣΣ. ΑΡΧΑΙΟΤΗΤΩΝ



Ἀθήναι, Ὀδὸς Πειραιῶς: Ταφικά καὶ κτερισματικά ἀγγεῖα



Ἀθήναι: α. ὁδὸς Πειραιῶς. Πλαστικὸν σκευὸς ὑπὸ μορφήν ἠθοποιῦ τραγωδίας, β-γ. Οἰκόπεδον ὁδῶν Ἀδριανοῦ καὶ Σέλλεῦ. Κεφαλὴ ἐξ Ἑρμαϊκῆς στήλης



Ἀθήναι: Διασταύρωσις ὁδῶν Μουσῶν καὶ Ὀρλώφ. Ἐπιτύμβιον ἀνάγλυφον τοῦ 2ου ἡμίσεος τοῦ 4ου αἰ. π.Χ.

Γ' ΕΦΟΡΕΙΑ ΚΛΑΣΣ. ΑΡΧΑΙΟΤΗΤΩΝ



Ἀθήναι, Οἰκόπεδον ὁδῶν Ἀδριανοῦ καὶ Σέλλεῦ, α-γ. Δείγματα μικρογλυπτικῆς ἐκ τῶν εὐρεθέντων ἐνταῦθα ἐντὸς μεταγενεστέρων τοίχων ἢ ἐντὸς τῶν ἐπιχώσεων

Γ' ΕΦΟΡΕΙΑ ΚΛΑΣΣ. ΑΡΧΑΙΟΤΗΤΩΝ



Ἀθήναι, Ὁδὸς Ἑρμοῦ: α-γ. Κάτω ἥμισυ γυναικείου κορμοῦ καὶ τμήμα ἀναθηματικῆς βάσεως ἐκ τοῦ πρὸ τῆς ὁδοῦ Ἑρμοῦ ἀρ. 101 χώρου

Γ' ΕΦΟΡΕΙΑ ΚΛΑΣΣ. ΑΡΧΑΙΟΤΗΤΩΝ