

ΑΡΧΑΙΟΤΗΤΕΣ ΑΘΗΝΩΝ - ΑΤΤΙΚΗΣ

ΑΝΑΣΚΑΦΑΙ ΟΙΚΟΠΕΔΩΝ
ΑΓΓΕΛΟΠΟΥΛΟΥ ΚΑΙ ΖΑΧΑΡΑΤΟΥ

Περί της ανωτέρω ανασκαφής βλ. άρθρον του ένεργήσαντος ταύτην Έφορου αρχαιοτήτων κ. Γ. Δοντά, δημοσιευόμενον εις τὸ Α' μέρος τοῦ παρόντος τόμου καὶ τοὺς Πί ν. 5 α-β τῶν Χρονικῶν.

*

ΑΝΑΣΚΑΦΑΙ ΝΟΤΙΩΣ ΤΟΥ ΟΛΥΜΠΕΙΟΥ (1961)

Προκειμένου νά ἐκτελεσθοῦν ὑπό τοῦ Ὑπουργείου Συγκοινωνιῶν καὶ Δημοσίων Ἔργων ἐργασίαι διαμορφώσεως τοῦ περὶ τὸ Ὀλυμπεῖον χώρου καὶ συγκεκριμένως εἰς τὴν πρὸς νότον αὐτοῦ περιοχὴν τὴν ὀριζομένην πρὸς βορρᾶν ὑπὸ τοῦ περιβόλου τοῦ Ὀλυμπεῖου, πρὸς νότον ὑπὸ τῆς ὁδοῦ Ἀναπαύσεως, πρὸς ἀνατολὰς ὑπὸ τοῦ Ἰλισοῦ καὶ πρὸς δυσμὰς ὑπὸ τῆς λεωφόρου Ἀμαλίας, τῇ εἰσηγήσει τοῦ Προϊσταμένου τῆς Ὑπηρεσίας Ἀρχαιοτήτων ἀειμνήστου Ἰ. Παπαδημητρίου, ἀπεφασίσθη ὑπὸ τοῦ Ἀρχαιολογικοῦ Συμβουλίου πρὸ πάσης ἐνεργείας νά ἐρευνηθῇ ὀλόκληρος ἡ ἑκτασίς διὰ συστηματικῶν ἀνασκαφῶν¹.

Ἡ ἐποπτεία τῆς ἀνασκαφῆς ἀνετέθη εἰς τὸν Ἐφορον Ἀρχαιοτήτων Ἀθηνῶν Ἰ. Θερεσιάδην καὶ τὸν ἀρχιτέκτονα Ἰ. Τραυλόν, μετέσχον δὲ αὐτῶν ὡς βοηθοὶ κατ' ἀρχὰς μὲν ὁ ἐπιμελητὴς Ἀγγελος Λιάγκουρας, ἀργότερον δὲ καὶ μέχρι τέλους τῶν ἐργασιῶν ὁ ἑκτακτος ἐπιμελητὴς Εὐδ. Πεντάζος.

Αἱ σχετικαὶ ἐργασίαι ἤρχισαν τὴν 28ην Νοεμβρίου 1960 καὶ ἐπερατώθησαν τὴν 3ην Μαρτίου 1962 μὲ μικρὰν μόνον διακοπὴν 45 ἡμερῶν, ἦτοι ἀπὸ τῶν μέσων Αὐγούστου μέχρι τοῦ τέλους Σεπτεμβρίου τοῦ 1961, ἐγένοντο δὲ δαπάναις τῆς ἀρμοδίας Διευθύνσεως τοῦ Ὑπουργείου Συγκοινωνιῶν καὶ Δημοσίων Ἔργων, τὴν ὅποιαν καὶ ἐνταῦθα θερμῶς εὐχαριστοῦμεν, διότι πλὴν τῶν ἐργατῶν, τοὺς ὁποίους μᾶς διέθεσεν, ἀνέλαβε καὶ τὴν ἐκσκαφὴν καὶ ἀπομάκρυνσιν τῶν τεραστίων ὄγκων χύματος τῆς νεωτέρας ἐπιχώσεως, ἡ ὅποια ἐκάλυπτε τὰ ἀρχαῖα ἐρείπια.

Ὅτι ἡ περιοχὴ αὕτη παρουσίαζεν ἰδιαίτερον ἀρχαιολογικὸν ἐνδιαφέρον καὶ ἔπρεπε νά ἐρευνηθῇ διὰ συστηματικῶν ἀνασκαφῶν ἦτο ἀναμφισβήτητον, διότι καὶ ἐκ τῶν φιλολογικῶν μαρτυριῶν ἐ-

1. Αἱ ἀνασκαφαὶ αὗται ἀποτελοῦν συνέχειαν προγενεστέρας ἀνασκαφῶν μας κατὰ τὴν βορείαν πλευρὰν τοῦ περιβόλου τοῦ Ὀλυμπεῖου. Βλ. Ἰ. Τραυλοῦ, ΠΑΕ 1949, 25-43. BCH LXXXIV (1960) 631-637 καὶ AJA 64 (1960) 267.

γνωρίζομεν, ὅτι εἰς τὴν περιοχὴν αὕτην θά ἔπρεπε νά ἀναζητηθοῦν σπουδαιότατα ἱερὰ καὶ ναοὶ ὑπὸ τῶν ἀρχαίων συγγραφέων ἀναφερόμενα καὶ κατὰ τὴν διάρκειαν παλαιότερων ἀνασκαφῶν εἶχον ἀνευρεθῆ, τὸ μὲν 1893 ὑπὸ τοῦ Ἀ. Σκιᾶ τὰ θεμέλια ἐνὸς ναοῦ τῶν ρωμαϊκῶν χρόνων καὶ τμήμα τοῦ τείχους τοῦ περιβόλου τῆς πόλεως², τὸ δὲ 1940 ὑπὸ τοῦ Ἐφοροῦ τῆς Ἐπιγραφικῆς Συλλογῆς κ. Μ. Μιτσοῦ, κατὰ τὸ δυτικὸν ἄκρον τοῦ χώρου καὶ εἰς τὴν βάσιν τοῦ ἐκεῖ βραχῶδους ὑψώματος, τὰ θεμέλια διαφόρων οἰκοδομημάτων τοῦ 6ου π.Χ. αἰῶνος, ὡς καὶ πλῆθος ἀγγείων³.

Ἡ ἀνασκαφὴ τοῦ χώρου ἔγινεν εἰς δύο στάδια. Κατὰ τὸ πρῶτον ἀφηρέθη ἡ νεωτέρα μεγάλου πάχους ἐπίχωσις, ἡ ὅποια εἰς τὰ παρὰ τὸν Ἰλισὸν σημεῖα ἔφθανε τὰ 5μ. περίπου, παντοῦ δὲ ἀπεκαλύφθη ἡ παλαιὰ ἐπιφάνεια τοῦ ἐδάφους κάτωθεν τῆς ὁποίας ἤρχιζον αἱ ἀρχαῖαι ἐπιχώσεις. Τοῦτο διεπιστώσαμεν ἀσφαλῶς διὰ τάφρων, εἰς πλείστα σημεῖα τοῦ ἐν λόγῳ χώρου, ἡ δὲ νεωτέρα ἐπίχωσις, ἀπομονωθείσα κατ' αὐτὸν τὸν τρόπον, κατέστη δυνατὸν νά ἀπομακρυνθῇ ταχέως διὰ μηχανικῶν ἐκσκαφῶν. Κατὰ τὸ στάδιον αὐτὸ τῆς ἐρεύνης, τὸ ὅποῖον εἶχε συμπληρωθῆ μέχρι τῶν ἀρχῶν Μαΐου τοῦ 1961, ἀπεκαλύφθη παντοῦ ἡ ἐπιφάνεια τοῦ ἀρχαίου ἐδάφους καὶ ἦλθεν εἰς φῶς καὶ πάλιν ὁ ὑπὸ τοῦ Σκιᾶ τὸ πρῶτον ἀνασκαφεῖς Ρωμαϊκὸς ναός. Συγχρόνως ἐκαθαρίσθη καὶ ὁ κατὰ τὸ 1940 ἐρευνηθεὶς χώρος, ὅπου τὰ ἐρείπια εἶχον καὶ πάλιν καλυφθῆ ὑπὸ ἐπιχώσεως ὕψους ἐνὸς περίπου μέτρου, ἐπὶ πλέον δὲ ὀλόκληρος ἡ ἑκτασίς εἶχε δενδροφυτευθῆ εἰς τρόπον ὥστε τίποτε δὲν ἐπρόδιε τὴν ὑπαρξιν ἐδῶ ἀρχαίων ἐρειπίων (Πί ν. 6).

Κατὰ τὸ δεῦτερον στάδιον τῆς ἐργασίας μας, ἐπὶ τῆς παλαιᾶς πλέον ἐπιφανείας τοῦ ἐδάφους, διὰ δέκα δοκιμαστικῶν τάφρων ἠρευνήθησαν τὰ ἱστορικὰ στρώματα εἰς ὀλόκληρον τὸν χῶρον, ἐφ' ὅσον δὲ ἀνευρίσκοντο ἀρχαῖα ἐρείπια, αἱ τάφροι διεπλατύνοντο μέχρι τελείας ἀποκαλύψεως τῶν οἰκοδομημάτων.

Τὰ ἀποτελέσματα τῆς ἐρεύνης μας ταύτης ὑπῆρξαν ἐκτάκτως ἱκανοποιητικὰ διότι, πλὴν τῶν ἀποκαλυφθέντων καὶ πάλιν θεμελιῶν τοῦ Ρωμαϊκοῦ ναοῦ, ἀνευρέθη καὶ ἄλλος ναός τῶν κλασσικῶν

2. Ἀ. Σκιᾶ. Περί τῆς ἐν τῇ κοίτῃ τοῦ Ἰλισοῦ ἀνασκαφῆς, ΠΑΕ 1893, 111-136.

3. Δημοσιεύματα σχετικὰ μὲ τὰς ἐκτελεσθείσας τότε ἀνασκαφὰς: BCH LXIII (1939) 294, LXIV-LXV (1940/41) 237, AA LV (1940) 167 καὶ AE 49 (1948), 5-32. Τὰ ἀνευρεθέντα ἀγγεῖα κατὰ τὰς ἀνασκαφὰς τοῦ 1940 φυλάσσονται εἰς τὰς ἀποθήκας τοῦ Ἐθνικοῦ Ἀρχαιολογικοῦ Μουσείου, τὴν μελέτην δ' αὐτῶν ἀνέλαβεν ἡ Ἐπιμελήτρια τοῦ Μουσείου δ. Βαρβάρα Φιλιππάκη.

χρόνων, άνεσκάφη κατά τὸ μεγαλύτερον μέρος τοῦ μέγα ὀρθογώνιον περιστύλιον καὶ προσδιορίσθη ἀσφαλῶς καθ' ὅλην τὴν ἔκτασιν τοῦ ἀνασκαπτομένου χώρου ἢ γραμμῇ τοῦ τείχους τῆς πόλεως. Ἐξ ἄλλου, κατὰ τὴν σύνταξιν τοῦ ἐνταῦθα δημοσιευμένου Σχεδιογραφήματος 1, κατέστη δυνατὴ ἡ ἐξακρίβωσις καὶ ἡ καλύτερα ἐρμηνεία πλείστων λεπτομερειῶν τῶν ἀποκαλυφθέντων οἰκοδομημάτων, τὰ ὅποια αὐτὸ περιγράφωμεν κατωτέρω⁴.

Διὰ τῶν ἀνασκαφῶν μας κατὰ πρῶτον διεπιστώθη, ὅτι πλὴν τοῦ πρὸς δυσμὰς βραχῶδους, ἐξ ἀβεστολίθου πετρώματος, ὑψώματος τὸ φυσικὸν ἔδαφος εἰς ὀλόκληρον τὸν ἀνασκαφέντα χώρον ἀπετελεῖτο ἐκ παλαιωτάτων προσχώσεων ἄμμου καὶ χαλικῶν, αἱ ὅποια ἐσχημάτισαν συμπαγῆς καὶ σκληρὸν ἔδαφος, ἐπὶ τοῦ ὁποίου εἶναι θεμελιωμένα τὰ περισσότερα τῶν οἰκοδομημάτων. Ἐπὶ τῆς ἐπιφανείας τοῦ φυσικοῦ τούτου ἐδάφους ἀνευρέθησαν ὄστρακα τῶν τελευταίων ὑστεροελλαδικῶν καὶ τῶν πρωτογεωμετρικῶν χρόνων. Ἐξ αὐτοῦ ἀποδεικνύεται ὅτι ἡ κοίτη τοῦ Ἰλισοῦ ἀπὸ τῶν χρόνων ἐκείνων εἶχε τὴν ἰδίαν θέσιν, τοῦλάχιστον κατὰ τὸ πρὸς τὴν Ἁγίαν Φωτεινὴν τμήμα αὐτοῦ, ἡ δὲ ὑπὸ τοῦ Σκιά διατυπωθεῖσα γνώμη, ὅτι ἀρχικῶς ὁ Ἰλισὸς ἔρρεεν πολὺ δυτικώτερον καὶ ὅτι διὰ τεχνικῶν ἔργων, κατὰ τὴν ρωμαϊκὴν ἐποχὴν καὶ συγκεκριμένως κατὰ τοὺς χρόνους τῆς ὑπὸ τοῦ Ἀδριανοῦ οἰκοδομήσεως τοῦ περιβόλου τοῦ Ὀλυμπίου, ἡ κοίτη αὐτοῦ μετετοπίσθη, δὲν εὐσταθεῖ πλέον⁵.

Τὰ παλαιότερα τῶν ἀνευρεθέντων ὄστράκων συνελήθησαν ἐπὶ τῆς φυσικῆς ἐπιφανείας τοῦ ἐδάφους, κατὰ τὴν βορειοδυτικὴν γωνίαν τοῦ περιστυλίου καὶ εἰς βάθος 3 μ. ἀπὸ τῆς εὐθυνηρίας αὐτοῦ, ἀνήκουον δὲ εἰς τοὺς ὑπομυκηναϊκοὺς χρόνους. Παρόμοια ἀγγεῖα ἀνευρέθησαν σποραδικῶς καὶ εἰς διάφορα ἄλλα σημεῖα. Ἐξ ἴσου σημαντικὰ εἶναι τὰ ἀνευρεθέντα πρωτογεωμετρικὰ ὄστρακα καθὼς καὶ οἱ σύγχρονοι πρὸς αὐτὰ τοῖχοι οἱ ἀποκαλυφθέντες εἰς τὴν πρὸς ἀνατολὰς τοῦ Κλασσικοῦ ναοῦ περιοχὴν. Τέλος, πρὸ τοῦ τείχους τῆς πόλεως, μεταξὺ τῶν τάφων τοῦ ὑστερορωμαϊκοῦ νεκροταφείου (Σ χ ε δ. 1), ἀνεσκάψαμεν τάφον γεωμετρικῶν χρόνων, ἐνθ' ἃφοι τῶν ὑπομυκηναϊκῶν καὶ πρωτογεωμετρικῶν χρόνων εἶχον ἀνευρεθῆ κατὰ τὸ 1940 εἰς τὸν χρόνον τοῦ ἀρχαίου οἰκοδομήματος⁶.

Οἱ τοῖχοι τοῦ ἀρχαίου οἰκοδομήματος, τὸ ὁ-

ποῖον ὡς φαίνεται θὰ ἦτο σημαντικὸν δημόσιον κτήριο τοῦ τέλους τοῦ 6ου π.Χ. αἰῶνος, εἶναι ἐκτισμένοι κατὰ τὸν πολυγωνικὸν τρόπον διὰ λίθων τῆς Ἀκροπόλεως καὶ τοῦ Καρρά. Κατὰ τὴν οἰκοδομήσιν τοῦ ἀπεκόπη μέγα τμήμα τοῦ βραχῶδους ὑψώματος, ὃ δὲ λατομηθεὶς βράχος ἀπετέλεσεν ἐν μέρει τὸ δάπεδον τοῦ κτηρίου, ἐνθ' τὸ ὑπόλοιπον τμήμα τοῦ δαπέδου ἐσχημάτισθη δι' ἐπιχώσεως ἐκ χαλικῶν, ἐντὸς τῶν ὁποίων φαίνεται ὅτι ἀνευρέθησαν κατὰ τὴν ἀνασκαφὴν τοῦ 1940 τὰ περισσότερα καὶ μᾶλλον ἐνδιαφέροντα τῶν ἀγγείων.

Τῶν ἀποκαλυφθέντων οἰκοδομημάτων τὸ σημαντικώτερον ἀσφαλῶς εἶναι ὁ ναὸς τῶν κλασσικῶν χρόνων. Τούτου ἐσώθησαν μόνον τὰ θεμέλια, τὰ ὅποια ὁμοῦ εἶναι πολὺ διδακτικὰ καὶ μᾶς ἐπιτρέπουν νὰ καθορίσωμεν οὐχὶ μόνον τὰς διαστάσεις ἀλλὰ καὶ τὸ διάγραμμα τοῦ ναοῦ. Εἰς τὴν βᾶσιν τῶν θεμελιῶν τοῦ ἔχει μήκος 33,27μ. καὶ πλάτος 15,90μ., ἦτο περίτερος, ἐκ δὲ τῶν ἀνευρεθέντων ὀλίγων θραυσμάτων τῶν ἀρχιτεκτονικῶν τοῦ μελῶν ἀποδεικνύεται ὅτι ἦτο πᾶρινος ὄρωικου ρυθμοῦ. Ἐκ τῶν θραυσμάτων αὐτῶν καὶ τῶν ἐντὸς αὐτοῦ ἀνευρεθέντων ἀφθόνων ὄστράκων ὁ ναὸς δύναται νὰ τοποθετηθῇ χρονολογικῶς εἰς τὰ μέσα περιπού τοῦ 5ου π.Χ. αἰῶνος.

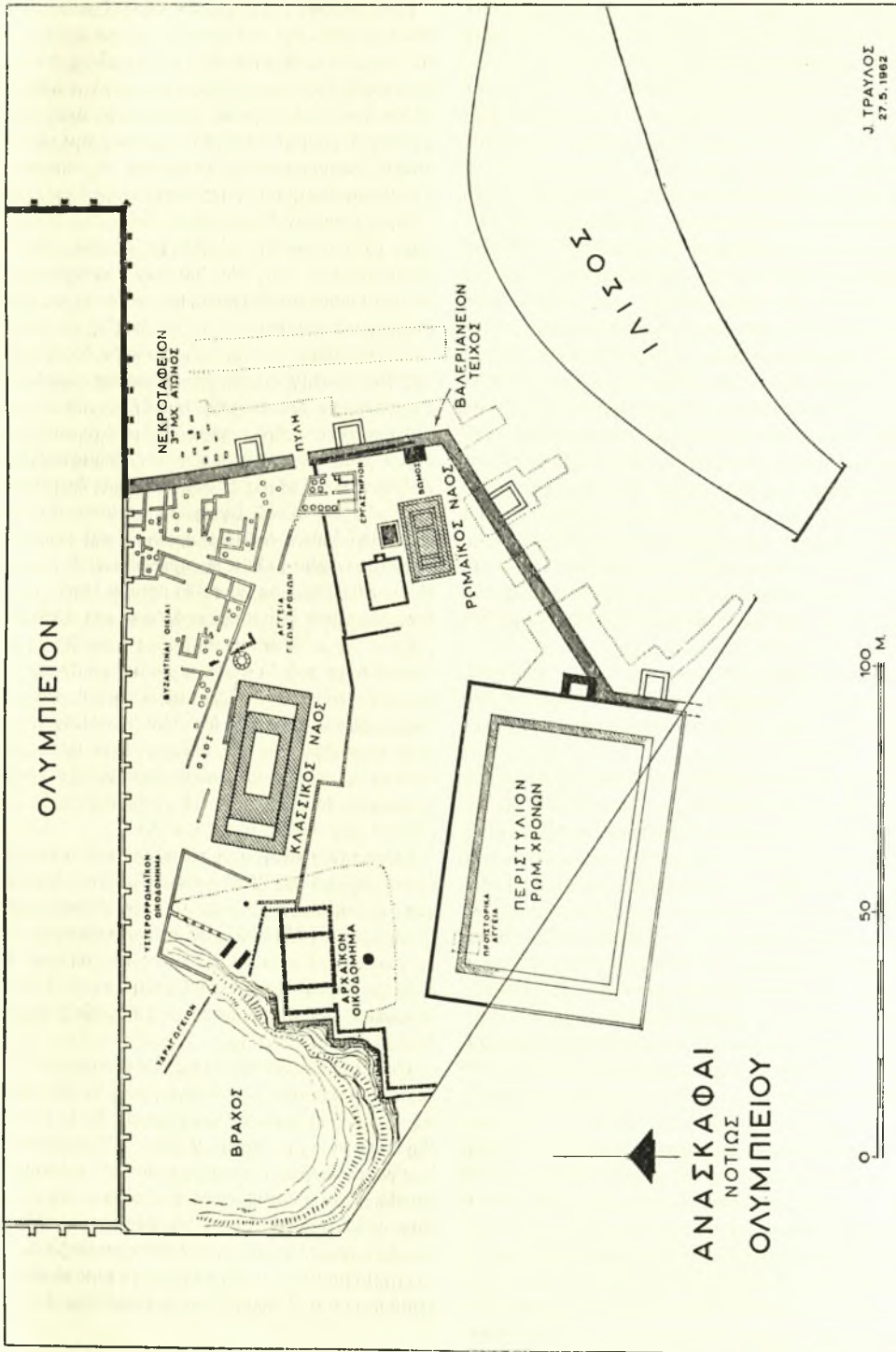
Χαρακτηριστικὸς εἶναι ὁ τρόπος τῆς κατασκευῆς τῶν θεμελιῶν τοῦ διὰ μεγάλων ὀρθογωνίων παρολίθων τοποθετημένων κατὰ ὀριζοντίας ἰσοῦψεις στρώσεις (Π ἰ ν. 7α). Κατ' ἀρχὰς συνεπληρώθη ἡ θεμελίωσις τοῦ ἐξωτερικοῦ ὀρθογωνίου τοῦ πετροῦ, πλάτους 3 μέτρων, βαίνουσα ἐπὶ τοῦ στερεοῦ φυσικοῦ ἐδάφους, ἐνθ' οἱ τοῖχοι τοῦ σηκοῦ ἐθεμελιώθησαν πολὺ ψηλότερον, ἐπὶ τῆς εἰς τὸ ἔσωτερικὸν τοῦ ναοῦ παχέιας τεχνητῆς ἐπιχώσεως, τῆς σχηματισθείσης κυρίως ἐκ τῆς λατύπης τῶν παρολίθων. Τέλος, κατὰ τὴν νοτιοδυτικὴν αὐτοῦ γωνίαν, πλησίον τοῦ ἀρχαίου οἰκοδομήματος καὶ εἰς ἀπόστασιν 4,50 μ. ἀπὸ τοῦ ναοῦ, κατεσκευάσθη ἀναλημματικὸς τοῖχος διὰ παρίνων ὀρθογωνίων λίθων καὶ ἡμιτελῶν κιονοκράνων καὶ σφονδύλων· πάντα ταῦτα εἶναι πολὺ πιθανὸν νὰ προέρχωνται ἐκ τῶν μὴ χρησιμοποιηθέντων ἀρχιτεκτονικῶν μελῶν τοῦ ναοῦ.

Ἡ ἔρευνά μας πρὸς ἀνατολὰς τοῦ ναοῦ, ὅπου ἀνεμένομεν τὴν ἀνεύρεσιν βωμοῦ, ἀπεκάλυψεν εἰς μικρὸν βάθος τοὺς προαναφερθέντας τοίχους τῶν γεωμετρικῶν χρόνων, πλησίον δὲ τοῦ ναοῦ κατὰ τὴν βορειοανατολικὴν αὐτοῦ γωνίαν εὐρέθη τὸ θεμέλιον κυκλικῆς βάσεως διαμέτρου 3,60 μ. ἀγνώστου εἰς ἡμᾶς μνημείου. Ὁ ναὸς τῶν κλασσικῶν χρόνων φαίνεται ὅτι κατεστράφη πολὺ ἐνωρίς, ἴσως πρὸς χρησιμοποίησιν τῶν λίθων αὐτοῦ ἐν ὄργῃ

4. Πληροφορία περὶ τῶν ἀποτελεσμάτων τῶν ἀνασκαφῶν τῆς ἐδημοσιεύθησαν εἰς τὸ BCH LXXXVI (1962) 641-644 καὶ AJA 66 (1962) 389.

5. ΠΑΕ 1893, 111.

6. BCH LXIV-LXV (1940/41) 238.



Σχεδιογράφημα 1. Τα αποκαλυφθέντα κατά τας ανασκαφάς του 1961 έρείπια νοτίως του Όλυμπείου

κινδύνου διά τήν ὀχύρωσιν τῆς πόλεως. Τοῦτο συμπεραίνομεν κυρίως ἐκ τῆς παντελοῦς ἐλλείψεως ἀρχιτεκτονικῶν μελῶν πλησίον αὐτοῦ.

Σημαντικόν ἐπίσης οἰκοδόμημα εἶναι καί τὸ ἀποκαλυφθὲν μέγα ὀρθογώνιον περιστύλιον διαστάσεων 65.40X45.20 μ. Τούτου τμήμα κρύπτεται κάτωθεν τῆς σημερινῆς οδοῦ Ἀναπαύσεως, τὸ μῆκος ὅμως αὐτοῦ ἐμετρήσαμεν ἐπακριβῶς ἐκ τῶν ἀνευρεθέντων πλευρῶν τοῦ οἰκοδομήματος, ἐνῶ τὸ πλάτος τοῦ καθορίσαμεν ἐκ τοῦ κατὰ τὴν ἀνατολικὴν πλευρᾶν τοῦ ἀνευρεθέντος προτύλου, μετὰ τὴν προϋπόθεσιν βεβαίως ὅτι τὸ πρότυλον εὐρίσκετο εἰς τὸν ἄξονα τοῦ οἰκοδομήματος.

Τῶν θεμελίων, τὸσον τῶν ἐξωτερικῶν τοίχων τοῦ κτηρίου ὅσον καί τοῦ στυλοβάτου τῶν ἐσωτερικῶν κιονοστοιχιῶν, ἐλάχιστα μόνον τμήματα ἐσώθησαν, ἀποτελούμενα ἐκ μικρῶν λίθων καὶ ἀσβέστου (opus incertum). Ἐπίσης καί τῆς ἀνωδομῆς μικρὸν μόνον τμήμα τῆς βορειοδυτικῆς ἐξωτερικῆς γωνίας ἐσώθη, ἀλλὰ ἀρκετὸν διὰ νὰ μᾶς ἀποκαλύψῃ τὸν τρόπον τῆς κατασκευῆς τοῦ. Ἐχει πᾶχος 0,64 μ. καί εἶναι ἐκτισμένον διὰ μεγάλων ὀρθογωνίων παρολίθων κατὰ ἰσοῦς δόμους ἐκ τῶν ὁποίων σφῶνται δύο συνολικοῦ ὕψους 0,94 μ.

Τὸ περιστύλιον πιθανῶς ἀνηγέρθη κατὰ τοὺς χρόνους τοῦ Ἀδριανοῦ συγχρόνως ἴσως μετὰ τὴν οἰκοδομὴν τοῦ νέου ναοῦ τοῦ Διὸς καί τοῦ περιβόλου αὐτοῦ.

Ὁ ὑπὸ τοῦ Σκιά τὸ πρῶτον ἀνασκαφεὶς Ῥωμαϊκὸς ναὸς (Πί ν. 7β), διαστάσεων 16,20X10,20 μ., λεπτομερῶς περιγράφεται ὑπ' αὐτοῦ εἰς τὴν ἑκτηνὴ ἐκθεσίαν του τὴν δημοσιευθεῖσαν εἰς τὰ Πρακτικὰ τῆς Ἀρχαιολογικῆς Ἑταιρείας τοῦ ἔτους 1893. Τὸν ναὸν τοῦτον ἐκ τοῦ τρόπου τῆς κατασκευῆς τοῦ χρονολογοῦμεν περὶ τὰ τέλη τοῦ 2ου μ.Χ. αἰῶνος.

Πρὸς ἀνατολὰς τοῦ ναοῦ καί εἰς ἀπόστασιν 7,50 μ. ἀνευρέθη τὸ θεμέλιον βωμοῦ, διαστάσεων 4,50X3,50, ἐκτισμένου διὰ μικρῶν λίθων καὶ ἀσβέστου, ἐνῶ κατὰ τὴν βορείαν αὐτοῦ πλευρᾶν ἀπεκαλύφθη βᾶσις μνημείου καὶ μέγα ὀρθογώνιον κτίσμα, διαστάσεων 10X8,30 μ. ἀγνώστου μέχρι τῆς στιγμῆς προορισμοῦ.

Εἰς ποῖον θεὸν ἦτο ἀφιερωμένος ὁ ναὸς δὲν γνωρίζομεν, φαίνεται ὅμως ὅτι ἀνήκειν εἰς ἰδιαιτερον τέμενος ἀνεξάρτητον τοῦ Κλασσικοῦ ναοῦ. Τοῦτο συμπεραίνομεν ἐκ τῆς ἀποκαλύψεως τοῦ περικλείοντος αὐτὸν περιβόλου, τοῦ ὁποῦ ἀσφαλῶς προσδιωρίσαμεν τὴν ἀνατολικὴν, βόρειον καὶ δυτικὴν πλευρᾶν, ὑπάρχει δὲ ἐλπίς κατὰ τὴν συνέχισιν τῶν ἐρευνῶν μας νὰ ἀνεύρωμεν καί τὴν τετάρτην πλευρᾶν, τὴν νοτίαν, ὡς καί τὴν θέσιν τῆς εἰσόδου τοῦ τεμένους.

Πρὸς βορρᾶν τοῦ Ῥωμαϊκοῦ ναοῦ εἶχεν ἀποκαλυφθῆ ὑπὸ τοῦ Σκιά καὶ μικρὸν τμήμα τοῦ τείχους τῆς πόλεως καθὼς καὶ ὁ ἐν τῷ Σχεδίῳ 1 σημειούμενος ὀρθογώνιος πύργος. Τὰ λείψανα ταῦτα, τὰ ὅποια ἦσαν καὶ τὰ μόνα ἀνευρεθέντα καὶ καθορίζοντα τὴν γραμμὴν τοῦ τείχους πρὸς τὴν πλευρᾶν αὐτὴν, ἐθεωροῦντο ὡς ἀνήκοντα εἰς τὸν Θεμιστοκλείου περιβόλον. Ὡς πιστεύομεν ὅμως, ταῦτα οὐδεμίαν σχέσιν ἔχουν μετὰ τοῦ Θεμιστοκλείου τείχους, τὸ ὁποῖον θὰ εὐρίσκετο ἀνατολικώτερον, πλησιέστερον πρὸς τὸν Ἴλισόν. Δυστυχῶς παρὰ τὰς ἐπιμόνους ἀναζητήσεις μας οὐδὲν ἴχνος αὐτοῦ ἀνεύρομεν. Πρόκειται, ὡς ἀπεδείχθη ἐκ τῆς ἐκ νέου ἀνευρέσεως τῶν λειψάνων αὐτῶν, ἀλλὰ καί ἐκ τῆς διὰ πρώτην φοράν ἀποκαλύψεως ὀλοκλήρου τῆς γραμμῆς τοῦ τείχους καθ' ὅλην τὴν ἑκτασιν τοῦ ἀνασκαπτομένου χώρου, περὶ ὀχυρωματικοῦ ἔργου πολλῷ μεταγενεστέρου τῶν Θεμιστοκλείων χρόνων. Ἐχει πᾶχος 2,50 μ. καί εἶναι ἐκτισμένον κατὰ τὰς δύο αὐτοῦ ὀψεις διὰ μεγάλων ὀρθογωνίων παρολίθων καὶ μαρμάρων, ὡς καὶ διαφόρων ἀρχιτεκτονικῶν μελῶν προερχομένων ἐξ ἀρχαιότερων οἰκοδομημάτων, τὸ δὲ μεταξὺ αὐτῶν κενὸν ἔχει πληρωθῆ διὰ μικρῶν λίθων καὶ ἀσβέστου (Πί ν. 8α). Ἡ κατασκευὴ αὕτη ὁμοιάζει μετὰ τὴν κατασκευὴν τοῦ Ὑστερορομαϊκοῦ τείχους τοῦ ἀνευρεθέντος ὑπὸ τῶν Ἀθηναίων πρὸς βορρᾶν τῆς Ἀκροπόλεως μετὰ τὴν ὑπὸ τῶν Ἑρούλων τὸ 267 μ.Χ. καταστροφὴν τῆς πόλεως, ἔχει ὅμως μίαν διαφορᾶν, μικράν ἀλλ' οὐσιαστικὴν, τὴν χρησιμοποίησιν δηλαδὴ σιδηρῶν συνδέσμων πρὸς στερέωσιν τῶν λίθων μεταξὺ ταν.

Κατὰ τὴν γνώμην μας τὸ τείχος τοῦτο ἐκτίσθη ὀλίγα ἔτη πρὸ τοῦ Ὑστερορομαϊκοῦ καὶ πιστεύομεν ὅτι ἀπετέλει τμήμα τοῦ ὑπὸ τοῦ αὐτοκράτορος Βαλεριανοῦ (253-260 μ.Χ.) ἀνεγερθέντος νέου ὀχυρωματικοῦ περιβόλου, ἐντὸς τοῦ ὁποῦ, διὰ πρώτην φοράν τότε, περιελήφθη καὶ ἡ ὑπὸ τοῦ Ἀδριανοῦ οἰκοδομηθεῖσα, πρὸς ἀνατολὰς τῆς παλαιᾶς, νέα πόλις⁷.

Τὸ Βαλεριάνειον τείχος εἰς τὴν περιοχὴν τοῦ Ὀλυμπίου δὲν ἀκολουθεῖ τὴν γραμμὴν τοῦ Θεμιστοκλείου, τὸ ὁποῖον, ὡς εἴπομεν ἤδη, τελείως ἐξηφανίσθη εἰς τὸ σημεῖον αὐτό, ἀλλὰ χαράσσει ἰδικὴν του πορείαν, διερχόμενον ἐπὶ τοίχων παλαιότερων οἰκοδομημάτων, τὰ ὅποια φαίνεται ὅτι τότε κατεστράφησαν διὰ νὰ χρησιμοποιηθῆ τὸ ὑλικὸν των εἰς τὴν ἀνάγεσιν τοῦ νέου τείχους. Χαρακτηριστικὸν εἶναι ὅτι τὸ τείχος σταματᾷ εἰς τὸν περιβόλον τοῦ Ὀλυμπίου, τὴν περαιτέρω δὲ συ-

7. M. Kahrstedt, Die Stadt Athen in der Kaiserzeit, MdI, III (1950) 51-67.

νέχειαν αυτού αποτελεί αυτός ούτος ο περίβολος. Ούτω εξηγείται διατί τὸ τμήμα τοῦτο τῆς νοτιοανατολικῆς γωνίας τοῦ περιβόλου τοῦ Ὀλυμπίου διετηρήθη εἰς τὸ ἀρχικόν του σχεδόν ὕψος, ἐνῶ ὀλόκληρον τὸ ὑπόλοιπον πρὸς δυσμὰς τμήμα αὐτοῦ κατεστράφη μέχρι τῆς βάσεώς του, προφανῶς καὶ ἐδῶ διὰ τὴν χρησιμοποίησιν τὸ ὑλικόν του εἰς τὴν ἀνέγερσιν τοῦ Βαλεριανείου τείχους. Τοῦτο ἄλλωστε βεβαιούται καὶ ἐκ τῆς ἀνευρέσεως, ἐντὸς τοῦ τελευταίου, λίθων προερχομένων ἐκ τοῦ περιβόλου τοῦ Ὀλυμπίου.

Εἰς τὸ μέσον τῆς ἀνατολικῆς πλευρᾶς τοῦ τείχους διετηρήθη εἰς ἀρκετὰ καλὴν κατάστασιν πύλη πλάτους 3 μ. ἢ ὁποῖα φαίνεται ὅτι ἠνοιχθῆ εἰς τὴν θέσιν ἀκριβῶς ὅπου διήρχετο ὁδός, εἶναι δὲ πολὺ πιθανόν ὅτι καὶ ἐπὶ τοῦ ἐξαφανισθέντος Θεμιστοκλείου τείχους, εἰς τὴν ἴδιαν θέσιν, υπῆρχε πύλη ἀνοιγομένη πρὸς τὴν κατεύθυνσιν ταύτην.

Πρὸ τοῦ τείχους καὶ βορείως τῆς πύλης ἀνεσκάφη ἐκτεταμένον νεκροταφεῖον, τοῦ ὁποῖου οἱ παλαιότεροι τάφοι, χρονολογούμενοι ἐπὶ τῇ βάσει τῶν ἀνευρεθέντων ἀγγείων, ἀνήκουν εἰς τοὺς περὶ τὰ μέσα τοῦ 3ου μ.Χ. αἰῶνος χρόνους (Πί ν. 8 β καὶ γ). Παρόμοια ἀγγεῖα τοποθετοῦνται χρονολογικῶς ὑπὸ τοῦ καθηγητοῦ Η. Robinson εἰς τοὺς πρὸ τῶν Ἑρούλων χρόνους⁹, δεδομένου δὲ ὅτι οἱ τάφοι, ὡς εἶναι τοποθετημένοι πλησίον τοῦ τείχους, προϋποθέτουν τὴν ὑπαρξίν αὐτοῦ, εἶναι δυνατόν νὰ περιορίσωμεν τὴν χρονολογήσιν των μεταξὺ τῆς ὑπὸ τοῦ Βαλεριανοῦ ἀνεγέρσεως τοῦ τείχους καὶ τῆς ἐπιδρομῆς τῶν Ἑρούλων τὸ 267 μ.Χ.

Οἱ περισσότεροι τῶν τάφων εἶναι παιδικοί, ἢ δὲ ταφῇ ἔχει γίνε ἐντὸς μεγάλων ἀμφορέων τῶν ὁποίων ἀπεκόπτετο μὲ προσοχὴν τὸ στομίον, ἀκριβῶς κάτωθεν τῶν λαβῶν τοῦ ἀγγείου καὶ ἀφοῦ ἐτοποθετεῖτο ἐντὸς αὐτῶν ὁ νεκρός, προσηρμόζετο καὶ πάλιν τὸ ἀποκοπὲν τμήμα. Ἀλλὰ καὶ πολλοὶ κεραμοσκεπεῖς (καλυβίται) καθὼς καὶ ἀπλοὶ λακκοειδεῖς ἢ κτιστοὶ τάφοι ἀνευρέθησαν, περιέχοντες ὅσα μεγάλων ἀνθρώπων. Ὁ ἀριθμὸς τῶν ἀνασκαφέντων τάφων φθάνει τοὺς 200, ἦσαν δὲ τοποθετημένοι ὁ εἰς ἐπὶ τοῦ ἄλλου εἰς ἐπάλληλα στρώματα· οἱ ὑψηλότερον εὐρισκόμενοι χρονολογούνται εἰς τὰς ἀρχὰς τοῦ 4ου μ.Χ. αἰῶνος, πιθανῶς δὲ μερικοὶ ἐξ αὐτῶν νὰ εἶναι καὶ ἀκόμη νεώτεροι.

Κατὰ τοὺς χρόνους τοῦ Ἰουστινιανοῦ τὸ τείχος ἐπισκευάζεται καὶ ἐνισχύεται διὰ πύργων. Τούτων δύο ἐσώθησαν κατὰ τὴν ἀνατολικὴν πλευρὰν αὐτοῦ, ἀνὰ εἰς ἑκατέρωθεν τῆς πύλης, ἄλλοι δὲ δύο

κατὰ τὴν νοτίαν. Οἱ πύργοι αὐτοὶ καὶ κατὰ τὴν κατασκευὴν των καὶ κατὰ τὰς διαστάσεις των ὁμοιάζουν πολὺ μὲ τοὺς πύργους τοῦ τμήματος τοῦ Ἰουστινιανείου τείχους τοῦ ἐπὶ τῶν λόφων τῆς Πνυκός⁹.

Ὅπως δὴποτε εἶναι βέβαιον ὅτι οἱ πύργοι τοῦ Ὀλυμπίου εἶναι πολὺ μεταγενέστεροι τοῦ τείχους, διότι ὄχι μόνον δὲν συνδέονται ὀργανικῶς πρὸς αὐτὸ, ἀπλῶς προσκολλώμενοι ἐπ' αὐτοῦ, ἀλλ' ἐπὶ πλέον εἶναι θεμελιωμένοι ἐπὶ ἐπιχώσεως τοῦ 5ου μ.Χ. αἰῶνος. Κατ' αὐτὸν τὸν τρόπον διαπιστώνομεν διὰ μιαν ἀκόμη φοράν, ὅτι ἢ εἰς τὸν Ἰουστινιανὸν ἀποδιδομένη ὀχύρωσις τῆς πόλεως δὲν ἀφορᾷ τὸν ἐσωτερικὸν μικρότερον περίβολον, τὸν πρὸς βορρᾶν τῆς Ἀκροπόλεως, ἀλλὰ τὸν ἐξωτερικὸν ἀρχαῖον περίβολον, τὸν ὁποῖον ὁ Ἰουστινιανὸς ἐπισκευάζει καὶ ἐνισχύει, καὶ ὅτι ἢ πόλις τῶν Ἀθηνῶν ἐξακολουθεῖ νὰ ἔχη τὴν παλαιὰν μεγάλην αὐτῆς ἑκτασιν τῶν χρόνων τοῦ Ἀδριανοῦ καὶ κατὰ τὴν ἐποχὴν αὐτήν, ἀλλὰ καὶ ἀργότερον μέχρι τῶν ἀρχῶν τοῦ 13ου μ.Χ. αἰῶνος¹⁰, ὅπως ἀποδεικνύεται ἐκ τῆς ἀποκαλύψεως, διὰ τῶν ἀνασκαφῶν μας εἰς τὸ σημεῖον αὐτὸ, ἐκτεταμένου βυζαντινῶν χρόνων συνοικισμοῦ.

Εἰς τὸν 5ον ἢ 6ον μ.Χ. αἰῶνα ἀνήκει πιθανῶς τὸ ἀσβεστόκτιστον δάπεδον τὸ καλύψαν μέγα μέρος τῶν θεμελιῶν τοῦ κλασσικοῦ ναοῦ καθὼς καὶ ἢ πρὸς δυσμὰς αὐτοῦ μικρὰ στοὰ μὲ τὰς ἰωνικὰς βάσεις. Ἀπὸ τοῦ 10ου δὲ μέχρι τοῦ 12ου αἰῶνος παρατηρεῖται μεγάλη οἰκοδομικὴ δραστηριότης εἰς τὸ τμήμα τοῦτο πρὸς νότον τοῦ Ὀλυμπίου, τὸ περιλαμβανόμενον ἐντὸς τοῦ Βαλεριανείου τείχους. Καθ' ὅλην αὐτὴν τὴν ἑκτασιν ἀπεκαλύφθησαν ἐρείπια οἰκῶν καὶ ἐργαστηρίων ἀνήκοντα εἰς τὸν προαναφερθέντα σημαντικὸν συνοικισμὸν, τὸν ὁποῖον διέσχισεν εὐρεῖα ὁδὸς διερχομένη παρὰ τὴν νοτιοδυτικὴν γωνίαν τοῦ Ὀλυμπίου καὶ καταλήγουσα εἰς τὴν ἀνωτέρω μνημονευθεῖσαν πύλην.

Τῶν οἰκῶν δυστυχῶς οἱ τοῖχοι ἦσαν πολὺ κατεστραμμένοι καὶ δι' αὐτὸ οὐδὲν πληρὴς διάγραμμα αὐτῶν ἐσώθη. Ἀντιθέτως ἐσώθησαν πολλὰ ἐργαστήρια, δύο δὲ μάλιστα εἰς πολὺ καλὴν κατάστασιν, τὸ ἐλαιοτριβεῖον (Πί ν. 9α), τὸ ὁποῖον ἐκτίσθη ἐπὶ τοῦ κλασσικοῦ ναοῦ καὶ τὸ βαφεῖον ἢ βυρσοδεψεῖον (Πί ν. 9β) τὸ ἀποκαλυφθὲν πρὸς δυσμὰς τῆς ὁδοῦ, πλησίον τῆς πύλης¹¹.

9. H. Thompson — R. Scranton, *Stoas and City Walls on the Pnyx, Hesperia* XII (1943) 373-376, Πίν. XIV.

10. Ἰ. Τραυλοῦ, *Πολεοδομικὴ ἐξέλιξις τῶν Ἀθηνῶν* (Ἀθήναι 1960) 144 καὶ 161.

11. Παρόμοια ἐργαστήρια ἀλλὰ τῶν ἐλληνιστικῶν ἢ καὶ τῶν κλασσικῶν χρόνων ἀνευρέθησαν τελευταίως εἰς Ἰσθμίαν, Κόρινθον καὶ Πόρτο Χέλι.

8. H. Robinson, *Pottery of the Roman Period, The Athenian Agora*, V, 1959, ὁμάς ἀγγείων K, σελ. 58-72.

Τέλος εἰς τὸν βυζαντινὸν αὐτὸν συνοικισμὸν φαίνεται ὅτι ἀνήκει καὶ ἡ ἐκκλησία ἡ οἰκοδομηθεῖσα ἐπὶ τῶν θεμελίων τοῦ Ῥωμαϊκοῦ ναοῦ, τῆς ὁποίας σήμερον διατηρεῖται μόνον τὸ ἐγκαίνιον καὶ πολλοὶ χριστιανικοὶ τάφοι ἐντὸς τοῦ ἐμβαδοῦ τοῦ ναοῦ καὶ περίξ αὐτοῦ¹².

Ἐκτὸς ὁμῶς τῶν ἀνωτέρω περιγραφέντων σημαντικῶν ἐρειπίων οἰκοδομημάτων καὶ ναῶν τῶν χρονολογούμενων ἀπὸ τῶν προϊστορικῶν μέχρι τῶν μεσαιωνικῶν χρόνων οὐδὲν διαφωτιστικὸν εὑρημα εἶχονεν πρὸς ταῦτις αὐτῶν, πληρὴν τῶν ἀνευρεθέντων ὀστράκων χρησίμων καὶ αὐτῶν μόνον πρὸς ἐξαγωγήν χρονολογικῶν συμπερασμάτων. Ἐν τούτοις, ἐάν ἀποβλέψωμεν εἰς τὰ ὑπὸ τῶν ἀρχαίων συγγραφέων διὰ τὴν περιοχὴν ταύτην παραδιδόμενα¹³, θὰ πρέπει ἴσως νὰ ταυτίσωμεν τοὺς ἀποκαλυφθέντας ναοὺς πρὸς τὰ ἱερά τοῦ Δελφίνου καὶ τοῦ Πυθίου Ἀπόλλωνος. Ἄς ἐλπίσωμεν ὅτι ἡ συνέχις τῶν ἀνασκαφῶν θὰ μᾶς δώσῃ καὶ ἐπιγραφικὰς μαρτυρίας ἢ ἄλλα χαρακτηριστικὰ εἰρήματα, ὥστε νὰ καταστῇ δυνατὴ ἢ μετὰ βεβαιότητος ταῦτις πάντων τῶν οἰκοδομημάτων, ὅποτε καὶ θὰ διατυπώσωμεν τὰ ὀριστικὰ μᾶς συμπεράσματα ἐκ τῆς σπουδαιοτάτης αὐτῆς ἐρεύνης, διὰ τῆς ὁποίας πλουτίζονται αἱ γνώσεις μᾶς ἐπὶ τῆς τοπογραφίας καὶ τῶν μνημείων τῶν Ἀθηνῶν.

I. ΘΡΕΨΙΑΔΗΣ—I. ΤΡΑΥΛΟΣ

*

ACTIVITIES IN THE ATHENIAN AGORA (1961)

Supplementary exploration was carried out during the four weeks from July 24th to August 19th, 1961, at the southwest corner of the Agora with special reference to the Heliaia, the Southwest Fountain House and the southwest entrance to the Agora.

Particularly gratifying in the case of the Heliaia was the determination of the date and the design of the first substantial structure on the site. The building dates from the early years of the 5th century B. C. A rectangular space measuring ca. 30x32 m. was enclosed on three sides by a freestanding wall carefully built in squared masonry of Aeginetan Poros. The north side, which faced on the open area of the Agora, would seem to have been closed by a light railing at the top of a con-

12. ΠΑΕ, 1893, 132.

13. W. Judeich, *Topographie von Athen* (München 1931) 381-387, ὅπου ὀλόκληρος ἡ σχετικὴ βιβλιογραφία.

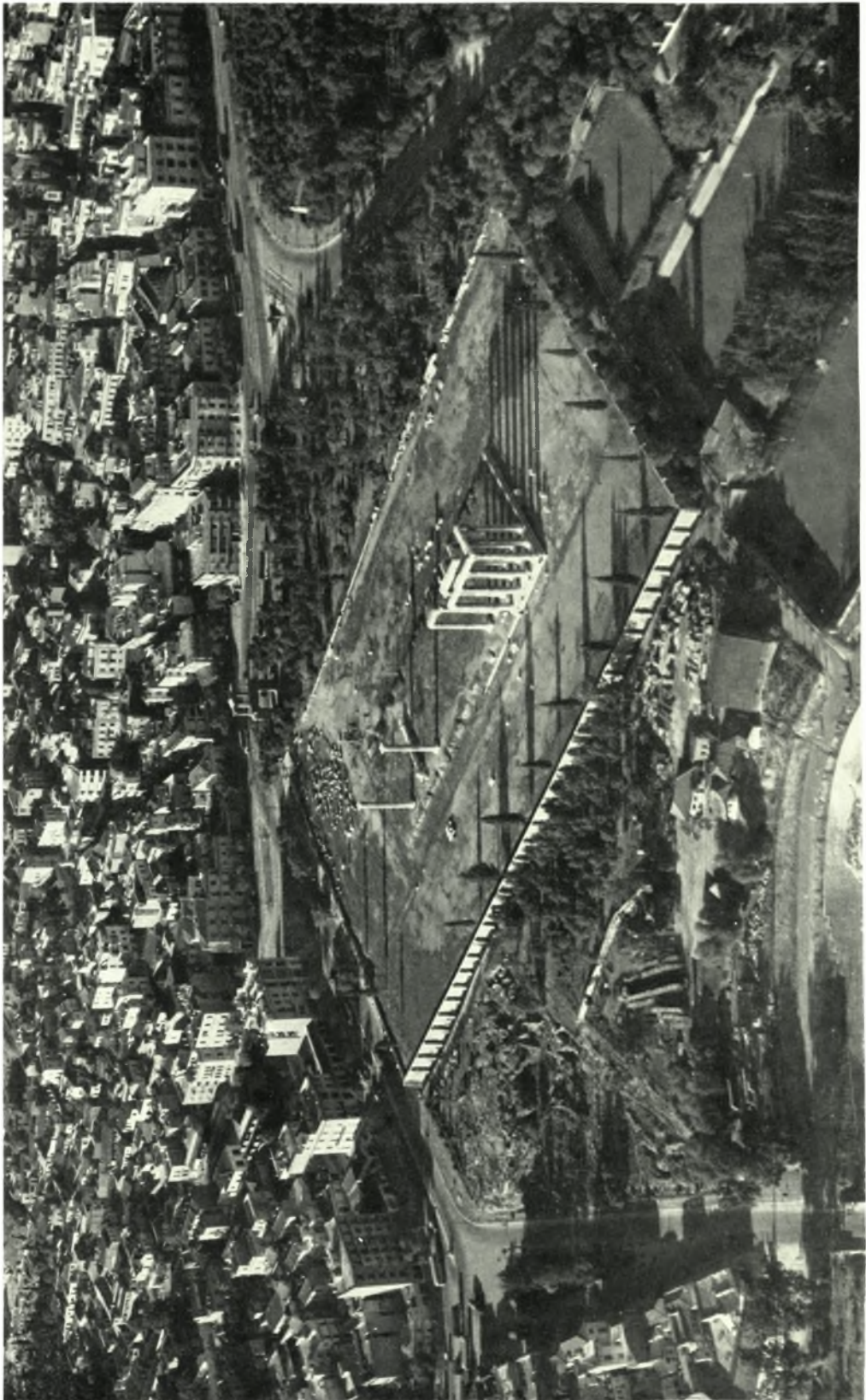
tinuous flight of four stone steps. Such an arrangement corresponds well with the literary evidence according to which the meetings of the court took place under the open sky, and its proceedings could be seen and heard by onlookers standing outside the building. The subsequent history of the building was traced through many periods down to its destruction in the Roman sack of 86 B. C.

Both the history and the design of the Southwest Fountain House (Plate 10 c) were also elucidated by the season's work. The fountain house, as well as the massive stone aqueduct that supplied the water, date from the close of the 5th century B. C. They too continued in use until the disastrous events of 86 B. C. The building was L-shaped, so as to interfere as little as possible with traffic approaching the Agora. The plan comprised two parts, the inner a water basin, the outer a porch; the water was drawn over a parapet that separated the two parts. In the 4th century a small room was added to the northeast corner of the main building; here water flowed out through spouts fed by the same aqueduct as the main basin. Of the superstructure of the building practically nothing remains. Although this fountain house with overall dimensions of ca. 20.50X22 m. is the largest yet discovered in Athens, its ancient name is unknown.

The history of the roadway that led to the southwest corner of the Agora was studied from its stratification. The thoroughfare was much used from the 6th century B. C. throughout the rest of antiquity; it was in fact the natural approach to the Agora from most of the southern part of the city.

The continued study of the architectural members that were incorporated in the Late Roman Fortification (the so-called «Valerian Wall») in the latter part of the 3rd century after Christ has brought out the fact that in the early Roman period several temples of the 5th century B. C. were moved in whole or in part from other places in Attica and set up in the Athenian Agora. Three instances of this practice are now well documented:

1. Columns and parts of the entablature from the Temple of Athena at Sounion were re-used in the porch of the Southwest Temple in the Agora. Column capitals (Plate 10 a-b) and other members



Ἀθήναι: Φωτογραφία ἀπὸ ἀεροπλάνου τῆς περιοχῆς τοῦ Ὀλυμπιεῖου πρὸ τῶν ἀνασκαφῶν

Ι. ΤΡΑΥΛΟΣ — Ι. ΘΡΕΨΙΔΗΣ



Ἀθήναι. Ἀνασκαφαὶ νοτίως Ὀλυμπείου: α. Θεμέλια τοῦ πετροῦ τοῦ κλασσικοῦ ναοῦ, β. Θεμέλια τοῦ ρωμαϊκοῦ ναοῦ πρὸ τῆς τελείας ἀποκαλύψεώς των

Ι. ΤΡΑΥΛΟΣ — Ι. ΘΡΕΨΙΑΔΗΣ



Ἀθήναι. Ἀνασκαφαὶ νοτιῶς Ὀλυμπίου: α. Ἀνατολ. πλευρὰ τοῦ Βαλεριανείου τείχους. Ἄνω δεξιὰ τὰ θεμέλια τοῦ ρωμ. ναοῦ, β-γ. Τάφοι καὶ ἀγγεῖα ἐκ τοῦ πρὸ τοῦ Βαλεριανείου τείχους ἀνασκαφέντος ἐκτεταμένου νεκροταφείου τῶν ἀρχῶν τοῦ β' ἡμίσεος τοῦ 3ου μ.Χ. αἰ.

Ι. ΤΡΑΥΛΟΣ — Ι. ΘΡΕΨΙΑΔΗΣ



Ἄθῆναι. Ἀνασκαφαὶ νοτιῶς Ὀλυμπείου: α. Τὰ ἀποκαλυφθέντα ἐπὶ τῶν ἐρείπων τοῦ κλασσικοῦ ναοῦ λείψανα ἐλαιοτριβείου βυζ. χρόνων, β. Ἐγκαταστάσεις ἐργαστηρίων βυζαντινῶν χρόνων πλησίον τοῦ Ῥωμαϊκοῦ ναοῦ

Ι. ΤΡΑΥΛΟΣ — Ι. ΘΡΕΨΙΑΔΗΣ