

gers, 311 (BCH Pl. XI, 7), 2) Πεύματα τύπου
ξ.ά. 442.

—'Από την νήσον Σκόπελον (ἀρχαίαν Πεπάρη-
θον¹⁴) ἀργυροῦν ἀπροσδιόριστον (BCH ξ. ά. Pl.
XI 19).

—'Από Μυγδαλιές (ἀρχαία Κλειτορία—'Αρκα-
δίας) 5 ἀργυρά : Βοιωτίας, 'Αχαϊκῆς συμπολιτεί-
ας, 'Αργους, Κλείτορος· 9 χαλκά : Θουρείου, Κο-
ρίνθου, Αἰγείρας, Φλιούντος, Σικυῶνος, 'Αρκαδίας.

—'Από Κάτω Κλειτορίαν 3 χαλκά : Θουρίας,
'Ορχομενοῦ 'Αρκαδίας, Πτολεμαίου Γ' (πρβλ. 'Ε-
πιτύμβιον Τσοῦντα σ. 679). Νομίσματα τοῦ τύπου
τούτου ἀνευρίσκονται συνεχῶς ὑπὸ ἰδιωτῶν κυρίως
εἰς τὴν περιοχὴν Κορινθίας, ὁπόθεν καὶ εὑρημα ἐκ
12 ὁμοίων τεμαχίων (ὑπάρχουν μόνον τὰ ἐκμα-
γεῖα).

—'Από την νήσον Θήραν :

1) ἀργυροῦν δίδραχμον (ροδιακόν) τῆς νήσου
Θήρας τοῦ βου ἡμίσεος τοῦ Δ. π.Χ. αἰ. ἀνέκδοτον
ἢ πάντως σπανιότατον, με κεφαλὴν 'Απόλλωνος
καὶ ὄψ. βοῦν κυρίσσοντα. Α καὶ ΘΗΡ (πρβλ. BCH
1961 Pl. XI 8).

2) Δώδεκα χαλκά : 10 τῆς νήσου Θήρας (BCH
1961, Pl. XI, 10-15) 1 τῆς νήσου 'Ιου, Λουκίλλας
(ξ.ά. ἀρ. 16) καὶ 1 τῆς Χίου (ξ.ά. ἀρ. 17).

—'Από την νήσον Σίφονον: Χαλκά 'Αργους (Πε-
λοποννήσου), 'Αξοῦ Κρήτης (πρβλ. Svoronos
19, 37) ρωμαϊκά Δ' μ. Χ. αἰ., βυζαντινά ('Ιουστι-
νου Β', 'Ιουστινιανοῦ), ἐνετικά.

—'Από την Μυτιλήνην χρόνων Γαλλιηνοῦ
(BCH ξ.ά. Pl. III 18).

—'Από την Καισάρειαν Καππαδοκίας :

1 Τιβερίου Κλαυδίου (Imhoof, M.G. 417 182).

—'Από 'Αγιον Γεώργιον Μεσολογγίου :

1 σηστέριος Φαυστίνης μητρὸς τύπου RIC,
1151

—'Αγνώστου προελεύσεως

1 σηστέριος Μ. Αδρηλίου τύπου RIC, III, 1078

—'Από την Μακεδονίαν :

Χαλκοῦν, με προτομὴν αὐτοκράτορος καὶ ὄψ.
Ο Δ Μ Προτομή 'Αγ. Δημητρίου ἐπαρχιακὸν ἐρ-
γαστήριον (ξ.ά. Pl. XII, II).

—'Από την νήσον Εὔβοιαν :

4 Βυζαντινά μολυβδόβουλλα

14. 'Από 'Ηλιούπολιν καὶ Μικρὰ Καβούρι 'Αττικῆς: δύο
χαλκά Πτολεμαίου Β (πρβλ. Α.Ε. εἰς μνήμην Γ. Π. Οἰκονό-
μου, Γ' τόμος 1961 σ. 321 κ.ε.

'Εν μετὴν ἐπιγραφὴν : ΚΟC ΜΑ
ΜΟΝΑΧΩ
ΠΡΟΕΔΡΩ
ΜΥΚΟΝΟΥ

τοῦ Χ-ΧΙΙ αἰῶνος.

Πολλὰ ἐκ τῶν ἀνωτέρων νομισμάτων προέρχονται
ἐξ ἀγορᾶς διὰ χρημάτων τοῦ κληροδοτήματος 'Α-
λεξάνδρου Σούτσου. 'Εκ δωρεᾶς ἐπλουτίσθη ἡ
Συλλογὴ με χαλκοῦν σπάνιον νόμισμα 'Εφέσου—
τύπου Sylloge V. Aulock ἀρ. 1918—ἀποσταλὲν ἐξ
'Αμερικῆς ὑπὸ τοῦ 'Ελληνος Μιλτιάδη 'Ελεοπού-
λου. 'Η συλλογὴ σταθμίων τοῦ Μουσείου ἐπλου-
τίσθη διὰ τῆς δωρεᾶς τοῦ Jordan-Bassermann ἐκ
Μονάχου· ἡ συλλογὴ αὕτη ἐσχηματίσθη εἰς τὴν
Κωνσταντινούπολιν εἰς τὰς ἀρχὰς τοῦ 20οῦ αἰῶ-
νος ὑπὸ τοῦ Dr. Mordmann, περιλαμβάνει δὲ 40
ἀρχαία ἑλληνικὰ σταθμια—3 'Αθηναϊκά τὰ δὲ
λοιπὰ τῶν Μικρασιατικῶν πόλεων Κυζίκου,
'Αλεξανδρείας Τρωάδος, 'Εφέσου, 'Ατταλείας,
'Αντιοχείας, 41 βυζαντινά καὶ 70 σταθμια βυζαν-
τινῶν νομισμάτων (ἐξάγια).

Λίαν σημαντικὴ εἶναι ἡ δωρεὰ τοῦ κ. 'Ηλίας
Καντᾶ σχηματισθεῖσα με σύστημα καὶ γνῶσιν τῶν
νομισμάτων ἀποτελουμένη ἀπὸ 1.213 τεμάχια.

'Εκ τούτων ἀργυρᾶ : τοῦ Γρατιανοῦ (RIC σ.
96), τοῦ Οὐαλεντινιανοῦ Α' (RIC σ. 279, 33α), τοῦ
'Αλεξίου Γ' Κομνηνοῦ ἡλεκτρον τοῦ τύπου BMC
Type 2 Pl. 72, 2, 3) καὶ ἐν τῶν 'Ιωάννου Α'. Νικαίας
τοῦ τύπου ἐκ χρυσοῦ BMC, Pl. 29, σ. 8.

Χαλκά : 1) Φόλλις τοῦ Κωνσταντίνου Χλωροῦ,
2) 46 τοῦ Μεγάλου Κωνσταντίνου, Κωνσταντί-
νου Β', Κωνσταντίου Β', Κώνσταντος, Οὐαλεντι-
νιανοῦ Α' (RIC σ. 176. Πί ν. BCH XII 6), 'Ιου-
λιανοῦ 'Αποστάτου, 'Ονωρίου, Θεοδοσίου Α' καὶ
σειραὶ βυζαντινῶν νομισμάτων μέχρι τοῦ τέλους
τῆς αὐτοκρατορίας (πρβλ. Πίναξ BCH ξ.ά. XII,
6—14).

ΕΙΡ. ΒΑΡΟΥΧΑ - ΧΡΙΣΤΟΔΟΥΛΟΠΟΥΛΟΥ

*

Β'. 'Επιγραφικὴ Συλλογὴ

Αἱ τελευταῖαι ἐργασίαι διὰ τὴν ἐπανάκθεσιν
τῆς Συλλογῆς ἀφεώρων εἰς τὴν αἴθουσαν 9, τὴν
ἐτέραν τῶν προοριζομένων διὰ τὴν ἐπίσκεψιν
τοῦ κοινού. 'Η πλήρης τακτοποίησις τῆς συνετελέ-
σθη. 'Ο Πί ν. 3 α, ἐφ' οὗ τμῆμα τῆς αἰθούσης,
δίδει ἰδέαν ταύτης. Εἰς τὸ βάθος, κατὰ τὸ κέντρον,
ὁ μέγας ἐκ δύο τεμαχίων συγκολληθεὶς λίθος περιέ-
χει λόγους ἐπιστατῶν 'Ελευσινόθεν (IG II² 1672)
ἀπὸ τὸ ἔτος 329/280. Δεξιώτερον τούτου εἶναι ἡ
στήλη ἐφ' ἧς αἱ συγγραφαὶ τῆς σκευοθήκης τῆς λι-

θίνης (IG II² 1668) από τὸ ἔτος 347/46. Ἀριστερῇ τοῦ κατὰ τὸ κέντρον λίθου ἡ παρίνη πλάξ μετὰ τὴν γνωστὴν βουστροφηδὸν γεγραμμένην ἐπιγραφὴν (IG I² 463) καὶ παρ' αὐτὴν ἡ στήλη, μετὰ τὰς ἀναγλύφους μορφὰς ἄνω, περιέχει ψηφίσματα διὰ τοὺς Μεθωναίους ἀπὸ τὴν χρονικὴν περίοδον 428-23 π.Χ. (IG I² 57). Ὑπεράνω τούτων ἐπὶ τοῦ τοίχου ἀριστερῇ μὲν ἡ στήλη διὰ τὸν Παλαισκιάθιον Οἰνιάδην (IG I² 118) ἀπὸ τὸ ἔτος 408/7, δεξιᾷ δὲ διὰ τὸν Θεσσαλὸν Κάλλιππον (IG II² 27) ἐκ τῆς χρονικῆς περιόδου 394-87 π.Χ. Εἰς τὸν Πί ν. 3, β, δεξιᾷ τῷ εἰσερχομένῳ, ὁ μέλας λίθος προέρχεται ἀπὸ τὴν Θήραν καὶ αἱ ἐπὶ τῶν τεσσάρων πλευρῶν τοῦ ἐπιγραφαὶ (IG XII 3, 762) ἀνήκουν εἰς τὸ 600 π.Χ. περίπου. Εἰς τὴν γωνίαν ἐπὶ συγχρόνου βάθρου εἶναι ἡ περιφερικὴ βάσις ἀπὸ τὴν Αἰζωνὴν μετὰ ἀναγραφὰς νικῶν εἰς τὰ κατ' ἄγρους Διονύσια (IG II² 3091). Πρὸ ταύτης ἐπὶ συγχρόνου βάθρου τετράπλευρος πλάξ μετὰ ἀνάγλυφον ἀσπίδα· ἐπὶ ταύτης ἔχουν ἀναγραφῇ τὰ ὀνόματα τῶν Ἀθηναίων ἐφήβων κατὰ τὸ ἔτος 144/5—148/9 μ.Χ. (IG II² 2051).

Εἰς τὴν αἴθουσαν ταύτην ἐξετέθησαν 48 ἐν δ' ὧν λίθοι, αἱ ἐπιγραφαὶ τῶν ὁποίων (βαμὸς Πεισιστράτου, ἐπιγραφὴ Ἑκατομπέδου, ἀποικίας εἰς Βρέαν, ἀπολογισμοὶ Ἑρεχθείου, νεωστὶ κομισθεῖσα ἐκ Τροιζήνης ἐπιγραφὴ κλπ.) ἀνάγονται εἰς τὴν χρονικὴν περίοδον ἀπὸ τῶν ἀρχῶν τοῦ 6ου π.Χ. αἰῶνος μέχρι τοῦ ἔτους 301 μ.Χ. (Διάταγμα Διοκλητιανοῦ).

Ὁ Πί ν α ξ 3 γ δεικνύει τμήμα μιᾶς τῶν νέων αἰθουσῶν, τῆς ὑπ' ἀριθ. 6, εἰδικῶς τὸ δεξιὸν τῆς μετὰ τὰς τρεῖς ἐπαλλήλους σειρὰς ρυμῶν εἰς τὰ πλάγια καὶ τεσσάρων κατὰ τὸ μέσον. Εἰς τὸ βάθος ἡ μικρὰ αἴθουσα μετὰ τὰς μὴ ἀττικὰς ἐπιγραφάς.

ΜΑΡΚΕΛΛΟΣ Θ. ΜΙΤΣΟΣ

*

BYZANTINON ΜΟΥΣΕΙΟΝ (1961)

Τὸ Βυζαντινὸν Μοῦσεῖον ἀπέκτησεν κατὰ τὸ 1961 τὰ κάτωθι ἀντικείμενα :

Α'. Ἐκ περισυλλογῆς :

1) Προτάσει τῆς Διευθύνσεως τοῦ Βυζαντινοῦ Μοῦσεῖου, ἡ Α' Ἐφορεῖα Βυζαντινῶν Ἀρχαιοτήτων περισυνέλεξεν ἀπὸ τὸν χῶρον περὶ τῆς Βιβλιοθήκης τοῦ Ἀδριανοῦ καὶ τοῦ Ὡρολογίου τοῦ Κυρρήστου, τριάκοντα πέντε ἀρχιτεκτονικὰ μέλη καὶ ἄλλα γλυπτὰ ἐκ παλαιοχριστιανικῶν καὶ Βυζαντινῶν ναῶν ἅτινα παρέδωκεν εἰς τὸ Βυζαντινὸν Μοῦσεῖον (Πί ν. 4 α), (B.M. 3145-3179).

2) Ἡ Ἀμερικανικὴ Ἀρχαιολογικὴ Σχολὴ παρέ-

δωκεν ἐπίσης τρία τεμάχια θωρακίων (B.M. 3143 καὶ 3144) εὐρεθέντα εἰς τὴν Ἀγοράν, ἅτινα κατὰ διαπίστωσιν τῆς δ. Α. Frantz ἀνήκουν εἰς θωράκια τοῦ Βυζαντινοῦ Μοῦσεῖου.

Β'. Ἐξ ἀγορᾶς :

1) Ζεύγος χρυσῶν ἐνωτίων βυζαντινῶν χρόνων (B.M. 3184).

2) Εἰκὼν Πέτρου καὶ Παύλου, 14ου αἰ. (Διαστ. 0,53X0,40, B.M. 3187).

3) Εἰκὼν Ἀγίου Δημητρίου, 16 αἰ. (Διαστ. 0,14X0,12 μ., B.M. 3185).

4) Εἰκονίδιον Μεταμορφώσεως, μεταβυζαντινῆς τέχνης, περὶ τὸ 1600, μετὰ δυτικὴν ἐπίδρασιν (Διαστ. 0,15X0,09, B.M. 3186).

Γ'. Ἐκ δωρεᾶς :

1) Σταυρὸς μετάλλινος μετ' ἐγχαράκτων διακοσμήσεων (Διαστ. 0,30X0,16, B.M. 3180).

2) Σταυροῦ ἐγκολπίου κοίλου ἐκ μετάλλου τοῦ ἡμῖς (Διαστ. 0,06X0,045, B.M. 3181).

Κατὰ τὸ 1961 ἐσυνεχίσθη ἡ φωτογράφησις ἀντικειμένων τοῦ Μοῦσεῖου καὶ ἡ δελτιογράφησις αὐτῶν. Ἐτελείωσεν ἡ καταλογογράφησις τῆς συλλογῆς κεραμικῆς, ἤρχισε δὲ ἡ κατάρτισις εἰδικοῦ βιβλιογραφικοῦ ἀρχείου δι' ἀποδελτιώσεως κατ' ἀρχὰς τῶν μελετῶν τῆς τελευταίας δεκαετίας ἐπὶ θεμάτων βυζαντινῆς τέχνης. Τὸ ἀρχεῖον τοῦτο ἐτοιμάζεται ὡς προεργασία διὰ τὴν συγγραφὴν τῶν ἐκδοθησομένων ἐπιστημονικῶν καταλόγων τοῦ Μοῦσεῖου.

Εἰς τὴν αἴθουσαν βυζαντινῶν εἰκόνων ἐξετέθησαν ἐπὶ εἰδικῶν ἀναλογίων διὰ πρῶτην φοράν τρεῖς μεγάλοι ἀμφιπρόσωποι εἰκόνες 14ου αἰ. τῶν ὁποίων ἡ ἑτέρα ὄψις ἀπεκαλύφθη ἢ συντηρήθη εἰς τὸ Ἑργαστήριον τοῦ Μοῦσεῖου (εἰκ. 169, Θεοτόκος Ὁδηγήτρια, Πί ν. 4 β-γ). Εἰς τὸ Ἑργαστήριον ἐγένοντο προσέτι ἐργασίαι συντηρήσεως καὶ καθαρισμοῦ πολλῶν ἐκ τῶν εἰκόνων τῆς συλλογῆς τοῦ Βυζαντινοῦ Μοῦσεῖου.

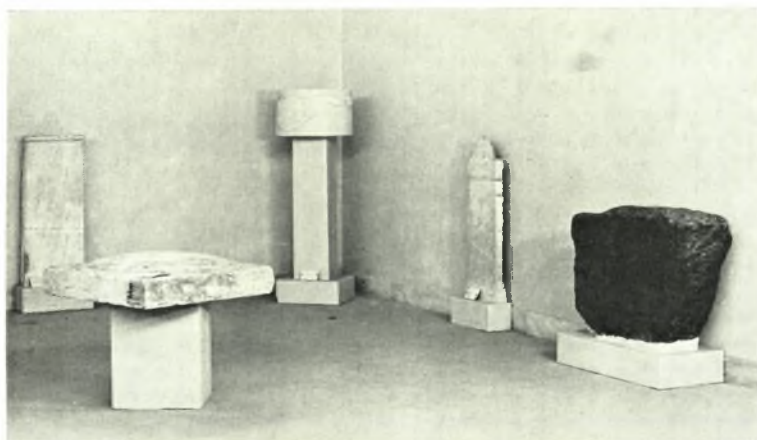
Κίνησις τοῦ Μοῦσεῖου

Κατὰ τὸ ἔτος τοῦτο ὁ ἀριθμὸς τῶν ἐπισκεπτῶν ἠδὲξήθη αἰσθητῶς. Τὸν Ἰούνιον ἐγένοντο αἱ κατ' ἔτος ἐπιστημονικαὶ ἀνακοινώσεις ἐπὶ θεμάτων βυζαντινῆς τέχνης, ὁργανωθείσαι ὑπὸ τῆς Χριστιανικῆς Ἀρχαιολογικῆς Ἑταιρείας.

Προσέτι εἰς τὸ Βυζαντινὸν Μοῦσεῖον ἤρχισεν ἡ προετοιμασία διεθνoῦς Ἐκθέσεως Βυζαντινῆς Τέχνης, ἥτις θὰ γίνῃ ἐν Ἀθήναις, τὴν ἀνοίξιν τοῦ 1964, ὑπὸ τὴν αἰγίδα τοῦ Συμβουλίου τῆς Εὐρώπης.

ΜΑΝ. ΧΑΤΖΗΔΑΚΗΣ

*



Ἐθνικὸν Ἀρχαιολογικὸν Μουσεῖον. Ἐπιγραφικὴ Συλλογὴ: α. Ἀπὸ τὸ μέσον τῆς αἰθούσης 9, β. Ἀπὸ τὸ δεξιὸν τῆς αἰθούσης 9, γ. Ἀπὸ τὸ δεξιὸν τῆς αἰθούσης 6

ΜΑΡΚ. ΜΙΤΣΟΣ