

gers, 311 (BCH Pl. XI, 7), 2) Πεύματα τύπου  
ξ.ά. 442.

—'Από την νήσον Σκόπελον (ἀρχαίαν Πεπάρη-  
θον<sup>14</sup>) ἀργυροῦν ἀπροσδιόριστον (BCH ξ. ά. Pl.  
XI 19).

—'Από Μυγαλιές (ἀρχαία Κλειτορία—'Αρκα-  
δίας) 5 ἀργυρᾶ : Βοιωτίας, 'Αχαϊκῆς συμπολιτείας,  
'Αργους, Κλείτορος· 9 χαλκᾶ : Θουρείου, Κο-  
ρίνθου, Αἰγείρας, Φλιουντος, Σικυῶνος, 'Αρκαδίας.

—'Από Κάτω Κλειτορίαν 3 χαλκᾶ : Θουρίας,  
'Ορχομενοῦ 'Αρκαδίας, Πτολεμαίου Γ' (Πρβλ. 'Ε-  
πιτύμβιον Τσοῦντα σ. 679). Νομίσματα τοῦ τύπου  
τούτου ἀνευρίσκονται συνεχῶς ὑπὸ ἰδιωτῶν κυρίας  
εἰς τὴν περιοχὴν Κορινθίας, ὁπόθεν καὶ εὑρημα ἕκ  
12 ὁμοίων τεμαχίων (ὑπάρχουν μόνον τὰ ἐκμα-  
γεῖα).

—'Από την νήσον Θήραν :

1) ἀργυροῦν διδραχμον (ροδιακόν) τῆς νήσου  
Θήρας τοῦ βου ἡμίσεος τοῦ Δ. π.Χ. αἰ. ἀνέκδοτον  
ἢ πάντως σπανιάτατον, με κεφαλὴν 'Απόλλωνος  
καὶ ὄπ. βοῦν κυρίσσοντα. Α καὶ ΘΗΡ (πρβλ. BCH  
1961 Pl. XI 8).

2) Δώδεκα χαλκᾶ : 10 τῆς νήσου Θήρας (BCH  
1961, Pl. XI, 10-15) 1 τῆς νήσου 'Ιου, Λουκίλλας  
(ξ.ά. ἀρ. 16) καὶ 1 τῆς Χίου (ξ.ά. ἀρ. 17).

—'Από την νήσον Σίφον: Χαλκᾶ 'Αργους (Πε-  
λοποννήσου), 'Αξοῦ Κρήτης (πρβλ. Svoronos  
19, 37) ρωμαϊκᾶ Δ' μ. Χ. αἰ., βυζαντινᾶ ('Ιουστι-  
νου Β', 'Ιουστινιανοῦ), ἐνετικᾶ.

—'Από την Μυτιληνὴν χρόνων Γαλλιηνοῦ  
(BCH ξ.ά. Pl. III 18).

—'Από την Καισάρειαν Καππαδοκίας :

1 Τιβερίου Κλαυδίου (Imhoof, M.G. 417 182).

—'Από 'Αγιον Γεώργιον Μεσολογγίου :

1 σπυστερίτος Φαυστίνης μητρὸς τύπου RIC,  
1151

—'Αγνώστου προελεύσεως

1 σπυστερίτος Μ. Ἀδρηλίου τύπου RIC, III, 1078

—'Από την Μακεδονίαν :

Χαλκοῦν, με προτομὴν αὐτοκράτορος καὶ ὄπ.  
Ο Δ Μ Προτομὴ 'Αγ. Δημητρίου ἐπαρχιακὸν ἐρ-  
γαστήριον (ξ.ά. Pl. XII, II).

—'Από την νήσον Εὔβοιαν :

4 Βυζαντινᾶ μολυβδόβουλλα

14. 'Από 'Ηλιοῦπολιν καὶ Μικρὰ Καθούρι 'Αττικῆς: δύο  
χαλκᾶ Πτολεμαίου Β (πρβλ. Α.Ε. εἰς μνήμην Γ. Π. Οἰκονό-  
μου, Γ' τόμος 1961 σ. 321 κ.ε.

'Εν μετὴν ἐπιγραφῆν : ΚΟC ΜΑ  
ΜΟΝΑΧΩ  
ΠΡΟΕΔΡΩ  
ΜΥΚΟΝΟΥ

τοῦ Χ-ΧΙΙ αἰῶνος.

Πολλὰ ἐκ τῶν ἀνωτέρων νομισμάτων προέρχονται  
ἐξ ἀγορᾶς διὰ χρημάτων τοῦ κληροδοτήματος 'Α-  
λεξάνδρου Σούτσου. 'Εκ δωρεᾶς ἐπλουτίσθη ἡ  
Συλλογὴ μετὰ χαλκοῦν σπάνιον νόμισμα 'Εφέσου—  
τύπου Sylloge V. Aulock ἀρ. 1918—ἀποσταλὲν ἐξ  
'Αμερικῆς ὑπὸ τοῦ 'Ελληνος Μιλτιάδη 'Ελεοπού-  
λου. 'Η συλλογὴ σταθμίων τοῦ Μουσείου ἐπλου-  
τίσθη διὰ τῆς δωρεᾶς τοῦ Jordan-Bassermann ἐκ  
Μονάχου· ἡ συλλογὴ αὕτη ἐσχηματίσθη εἰς τὴν  
Κωνσταντινούπολιν εἰς τὰς ἀρχὰς τοῦ 20οῦ αἰῶ-  
νος ὑπὸ τοῦ Dr. Mordmann, περιλαμβάνει δὲ 40  
ἀρχαία ἑλληνικᾶ σταθμῖα—3 'Αθηναϊκᾶ τὰ δὲ  
λοιπὰ τῶν Μικρασιατικῶν πόλεων Κυζίκου,  
'Αλεξανδρείας Τρωάδος, 'Εφέσου, 'Ατταλείας,  
'Αντιοχείας, 41 βυζαντινᾶ καὶ 70 σταθμῖα βυζαν-  
τινῶν νομισμάτων (ἐξάγια).

Λίαν σημαντικὴ εἶναι ἡ δωρεὰ τοῦ κ. 'Ηλία  
Καντᾶ σχηματισθεῖσα μετὰ σύστημα καὶ γνῶσιν τῶν  
νομισμάτων ἀποτελουμένη ἀπὸ 1.213 τεμάχια.

'Εκ τούτων ἀργυρᾶ : τοῦ Γρατιανοῦ (RIC σ.  
96), τοῦ Οὐαλεντινιανοῦ Α' (RIC σ. 279, 33α), τοῦ  
'Αλεξίου Γ' Κομνηνοῦ ἠλεκτρον τοῦ τύπου BMC  
Type 2 Pl. 72, 2, 3) καὶ ἐν τοῦ 'Ιωάννου Α'. Νικαίας  
τοῦ τύπου ἐκ χρυσοῦ BMC, Pl. 29, σ. 8.

Χαλκᾶ : 1) Φόλλις τοῦ Κωνσταντίνου Χλωροῦ,  
2) 46 τοῦ Μεγάλου Κωνσταντίνου, Κωνσταντι-  
νου Β', Κωνσταντίου Β', Κώνσταντος, Οὐαλεντι-  
νιανοῦ Α' (RIC σ. 176. Πί ν. BCH XII 6), 'Ιου-  
λιανοῦ 'Αποστάτου, 'Ονωρίου, Θεοδοσίου Α' καὶ  
σειραὶ βυζαντινῶν νομισμάτων μέχρι τοῦ τέλους  
τῆς αὐτοκρατορίας (πρβλ. Πίναξ BCH ξ.ά. XII,  
6—14).

ΕΙΡ. ΒΑΡΟΥΧΑ - ΧΡΙΣΤΟΔΟΥΛΟΠΟΥΛΟΥ

\*

## Β'. 'Επιγραφικὴ Συλλογὴ

Αἱ τελευταῖαι ἐργασίαι διὰ τὴν ἐπανεκθεσιν  
τῆς Συλλογῆς ἀφεῶρων εἰς τὴν αἶθουσαν 9, τὴν  
ἐτέραν τῶν προοριζομένων διὰ τὴν ἐπίσκεψιν  
τοῦ κοινου. 'Η πλήρης τακτοποίησις τῆς συνετελέ-  
σθη. 'Ο Πί ν. 3 α, ἐφ' οὗ τμῆμα τῆς αἰθούσης,  
δίδει ἰδέαν ταύτης. Εἰς τὸ βάθος, κατὰ τὸ κέντρον,  
ὁ μέγας ἐκ δύο τεμαχίων συγκολληθεὶς λίθος περιέ-  
χει λόγους ἐπιστατῶν 'Ελευσινῶν (IG II<sup>2</sup> 1672)  
ἀπὸ τοῦ ἔτος 329/280. Δεξιώτερον τούτου εἶναι ἡ  
στήλη ἐφ' ἧς αἱ συγγραφαὶ τῆς σκευοθήκης τῆς λι-

θίνης (IG II<sup>2</sup> 1668) από τὸ ἔτος 347/46. Ἄριστερῶ τοῦ κατὰ τὸ κέντρον λίθου ἢ παρίνη πλάξ μετὰ τὴν γνωστὴν βουστροφηδὸν γεγραμμένη ἐπιγραφὴν (IG I<sup>2</sup> 463) καὶ παρ' αὐτὴν ἡ στήλη, μετὰ τὰς ἀναγλύφους μορφὰς ἄνω, περιέχει ψηφίσματα διὰ τοὺς Μεθωναίους ἀπὸ τὴν χρονικὴν περιόδον 428-23 π.Χ. (IG I<sup>2</sup> 57). Ὑπεράνω τούτων ἐπὶ τοῦ τοίχου ἀριστερῶ μὲν ἡ στήλη διὰ τὸν Παλαισκιάθιον Οἰνιάδην (IG I<sup>2</sup> 118) ἀπὸ τὸ ἔτος 408/7, δεξιῶ δὲ διὰ τὸν Θεσσαλὸν Κάλλιππον (IG II<sup>2</sup> 27) ἐκ τῆς χρονικῆς περιόδου 394-87 π.Χ. Εἰς τὸν Πί ν. 3, β, δεξιῶ τῶ εἰσερχομένῳ, ὁ μέλας λίθος προέρχεται ἀπὸ τὴν Θήραν καὶ αἱ ἐπὶ τῶν τεσσάρων πλευρῶν τοῦ ἐπιγραφαι (IG XII 3, 762) ἀνήκουν εἰς τὸ 600 π.Χ. περίπου. Εἰς τὴν γωνίαν ἐπὶ συγχρόνου βάθρου εἶναι ἡ περιφερικὴ βάσις ἀπὸ τὴν Αἰξωνὴν μετὰ ἀναγραφὰς νικῶν εἰς τὰ κατ' ἄγρους Διονύσια (IG II<sup>2</sup> 3091). Πρὸ ταύτης ἐπὶ συγχρόνου βάθρου τετραπλευρὸς πλάξ μετὰ ἀνάγλυφον ἀσπίδα· ἐπὶ ταύτης ἔχουν ἀναγραφῆ τὰ ὀνόματα τῶν Ἀθηναίων ἐφήβων κατὰ τὸ ἔτος 144/5—148/9 μ.Χ. (IG II<sup>2</sup> 2051).

Εἰς τὴν αἴθουσαν ταύτην ἐξετέθησαν 48 ἐν δλω λίθοι, αἱ ἐπιγραφαὶ τῶν ὁποίων (βαμὸς Πεισιστράτου, ἐπιγραφὴ Ἑκατομπέδου, ἀποικίας εἰς Βρέαν, ἀπολογισμοὶ Ἐρεχθείου, νεωστὶ κομισθεῖσα ἐκ Τροϊζήνος ἐπιγραφὴ κλπ.) ἀνάγονται εἰς τὴν χρονικὴν περιόδον ἀπὸ τῶν ἀρχῶν τοῦ βου π.Χ. αἰῶνος μέχρι τοῦ ἔτους 301 μ.Χ. (Διάταγμα Διοκλητιανοῦ).

Ὁ Πί ν α ξ 3 γ δεικνύει τμήμα μιᾶς τῶν νέων αἰθουσῶν, τῆς ὑπ' ἀριθ. 6, εἰδικῶς τὸ δεξιὸν τῆς μετὰ τὰς τρεῖς ἐπαλλήλους σειρὰς ρυμῶν εἰς τὰ πλάγια καὶ τεσσάρων κατὰ τὸ μέσον. Εἰς τὸ βάθος ἢ μικρὰ αἴθουσα μετὰ τὰς μὴ ἀττικὰς ἐπιγραφάς.

ΜΑΡΚΕΛΛΟΣ Θ. ΜΙΤΣΟΣ

\*

#### ΒΥΖΑΝΤΙΝΟΝ ΜΟΥΣΕΙΟΝ (1961)

Τὸ Βυζαντινὸν Μοῦσεῖον ἀπέκτησεν κατὰ τὸ 1961 τὰ κάτωθι ἀντικείμενα :

Α'. Ἐκ περισυλλογῆς :

1) Προτάσει τῆς Διευθύνσεως τοῦ Βυζαντινοῦ Μοῦσεῖου, ἡ Α' Ἐφορεία Βυζαντινῶν Ἀρχαιοτήτων περισυνέλεξεν ἀπὸ τῶν χώρων περὶ τῆς Βιβλιοθήκης τοῦ Ἀδριανοῦ καὶ τοῦ Ὦρολογίου τοῦ Κυρρήστου, τρίακόνα πέντε ἀρχιτεκτονικὰ μέλη καὶ ἄλλα γλυπτὰ ἐκ παλαιοχριστιανικῶν καὶ Βυζαντινῶν ναῶν ἅτινα παρέδωσεν εἰς τὸ Βυζαντινὸν Μοῦσεῖον (Πί ν. 4 α), (B.M. 3145-3179).

2) Ἡ Ἀμερικανικὴ Ἀρχαιολογικὴ Σχολὴ παρέ-

δωκεν ἐπίσης τρία τεμάχια θωρακίων (B.M. 3143 καὶ 3144) εὑρεθέντα εἰς τὴν Ἀγοράν, ἅτινα κατὰ διαπίστωσιν τῆς δ. Α. Frantz ἀνήκουν εἰς θωράκια τοῦ Βυζαντινοῦ Μοῦσεῖου.

Β'. Ἐξ ἀγορᾶς :

1) Ζεύγος χρυσῶν ἐνωτίων βυζαντινῶν χρόνων (B.M. 3184).

2) Εἰκὼν Πέτρου καὶ Παύλου, 14ου αἰ. (Διαστ. 0,53Χ0,40, B.M. 3187).

3) Εἰκὼν Ἀγίου Δημητρίου, 16 αἰ. (Διαστ. 0,14 Χ0,12 μ., B.M. 3185).

4) Εἰκονίδιον Μεταμορφώσεως, μεταβυζαντινῆς τέχνης, περὶ τὸ 1600, μετὰ δυτικὴν ἐπίδρασιν (Διαστ. 0,15Χ0,09, B.M. 3186).

Γ'. Ἐκ δωρεᾶς :

1) Σταυρὸς μετάλλινος μετ' ἐγγαράκτων διακοσμῆσεων (Διαστ. 0,30Χ0,16, B.M. 3180).

2) Σταυροῦ ἐγκολπίου κοίλου ἐκ μετάλλου τὸ ἥμισυ (Διαστ. 0,06Χ0,045, B.M. 3181).

Κατὰ τὸ 1961 ἐσυνεχίσθη ἡ φωτογράφησις ἀντικειμένων τοῦ Μοῦσεῖου καὶ ἡ δελτιογράφησις αὐτῶν. Ἐτελείωσεν ἡ καταλογογράφησις τῆς συλλογῆς κεραμικῆς, ἤρχισε δὲ ἡ κατάρτισις εἰδικοῦ βιβλιογραφικοῦ ἀρχείου δι' ἀποδελτιώσεως κατ' ἀρχὰς τῶν μελετῶν τῆς τελευταίας δεκαετίας ἐπὶ θεμάτων βυζαντινῆς τέχνης. Τὸ ἀρχεῖον τοῦτο ἐτοιμάζεται ὡς προεργασία διὰ τὴν συγγραφὴν τῶν ἐκδοθησομένων ἐπιστημονικῶν καταλόγων τοῦ Μοῦσεῖου.

Εἰς τὴν αἴθουσαν βυζαντινῶν εἰκόνων ἐξετέθησαν ἐπὶ εἰδικῶν ἀναλογίων διὰ πρώτην φοράν τρεῖς μεγάλοι ἀμφιπρόσωποι εἰκόνες 14ου αἰ. τῶν ὁποίων ἡ ἑτέρα ὄψις ἀπεκαλύφθη ἢ συντηρήθη εἰς τὸ Ἐργαστήριον τοῦ Μοῦσεῖου (εἰκ. 169, Θεοτόκος Ὀδηγήτρια, Πί ν. 4 β-γ). Εἰς τὸ Ἐργαστήριον ἐγένοντο προσέτι ἐργασίαι συντηρήσεως καὶ καθαρισμοῦ πολλῶν ἐκ τῶν εἰκόνων τῆς συλλογῆς τοῦ Βυζαντινοῦ Μοῦσεῖου.

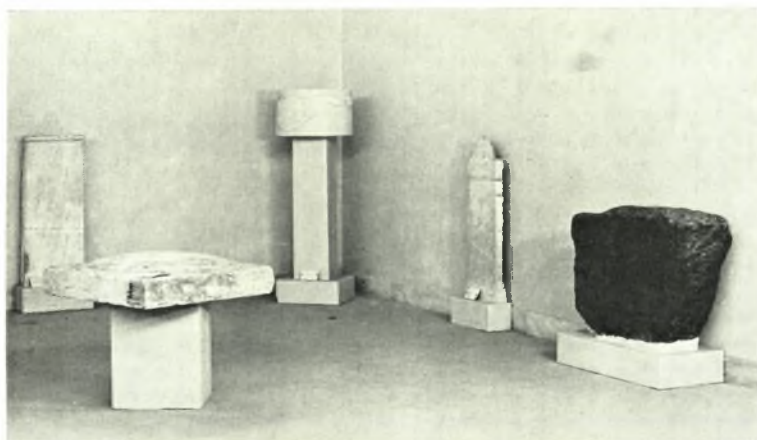
#### Κίνησις τοῦ Μοῦσεῖου

Κατὰ τὸ ἔτος τοῦτο ὁ ἀριθμὸς τῶν ἐπισκεπτῶν ηὐξήθη αισθητῶς. Τὸν Ἰούνιον ἐγένοντο αἱ κατ' ἔτος ἐπιστημονικαὶ ἀνακοινώσεις ἐπὶ θεμάτων βυζαντινῆς τέχνης, ὀργανωθείσαι ὑπὸ τῆς Χριστιανικῆς Ἀρχαιολογικῆς Ἐταιρείας.

Προσέτι εἰς τὸ Βυζαντινὸν Μοῦσεῖον ἤρχισεν ἡ προετοιμασία διεθνoῦς Ἐκθέσεως Βυζαντινῆς Τέχνης, ἥτις θὰ γίνῃ ἐν Ἀθήναις, τὴν ἀνοίξιν τοῦ 1964, ὑπὸ τὴν αἰγίδα τοῦ Συμβουλίου τῆς Εὐρώπης.

ΜΑΝ. ΧΑΤΖΗΔΑΚΗΣ

\*



Ἐθνικὸν Ἀρχαιολογικὸν Μουσεῖον. Ἐπιγραφικὴ Συλλογὴ: α. Ἐκ τῶν μέσων τῆς αἰθούσας 9, β. Ἐκ τοῦ δεξιῶν τῆς αἰθούσας 9, γ. Ἐκ τοῦ δεξιῶν τῆς αἰθούσας 6

ΜΑΡΚ. ΜΙΤΣΟΣ