

ΑΘΗΝΑΙ - ΑΤΤΙΚΗ
ΕΘΝΙΚΟΝ ΑΡΧΑΙΟΛΟΓΙΚΟΝ ΜΟΥΣΕΙΟΝ

Α. Νομισματική Συλλογή

Κατά τὸ ἔτος 1961 συνεχίσθησαν αἱ ἐργασίαι τακτοποιήσεως καὶ διαρρυθμίσεως τῆς Συλλογῆς καὶ ἐπισκευῶν τοῦ κτηρίου.

Τῶν ἀξίων λόγου προσκτημάτων τοῦ ἔτους τούτου ἔχει ἤδη δοθῆ κατάλογος εἰς τὸ περιοδικὸν Bulletin de Correspondance Hellenique¹ τοῦ ἔτους 1961. Τὰ παρουσιάζοντα δὲ ἐνδιαφέρον νομίσματα ἔχουν ἀπεικονισθῆ εἰς τοὺς πίνακας ὑπ' ἀρ. IX, X, XI, XII τοῦ αὐτοῦ τόμου.

Μεταξὺ τῶν προσκτημάτων τούτων ὑπάρχει σημαντικὸς ἀριθμὸς εὐρημάτων ὄλων τῶν ἐποχῶν, παρεχόντων ἐπιστημονικὸν ἐνδιαφέρον.

Α'. Ἑλληνικὰ εὐρήματα :

1. Ἀπὸ τὴν Βεργίναν Μακεδονίας : 48 νομίσματα—18 ἀργυρᾶ καὶ 30 χαλκᾶ — τῶν βασιλέων τῆς Μακεδονίας Ἀμύντα Γ' μέχρι Κασσάνδρου ὁμοῦ μετὰ δραχμῶν Λαρίσης Θεσσαλίας.

2. Ἀπὸ τὸ Ποντολεϊβαδο Κιλκίς : 52 ἀργυρᾶ νομίσματα, ἀνευρεθέντα ἐντός ἀγγείου. Ἐκ τούτων 21 εἶναι τετράδραχμα καὶ 20 δραχμαὶ τοῦ Μεγάλου Ἀλεξάνδρου, 1 τετράδραχμον Φιλίππου Γ', 5 τετράδραχμα Δημητρίου Πολιορκητοῦ καὶ 5 τετράδραχμα Ἀθηνῶν. Ἡ ὅλη σύνθεσις τοῦ εὐρήματος οὐδὲν ἰδιαιτέρον παρουσιάζει. Ἐκ τῶν τετραδράχμων ὁμοῦ τοῦ Μεγάλου Ἀλεξάνδρου τὰ ἀπεικονιζόμενα δύο (ΒCH Πίν. IX, 7, 8) ἔχουν σύμβολα ἀγνωστα ἢ πάντως σπάνια. Ἐπίσης, διὰ τῶν τετραδράχμων τοῦ Δημητρίου Πολιορκητοῦ, ἀπάντων ἀρίστης διατηρήσεως², τὸ εὐρημα δύναται νὰ χρονολογηθῆ ἀμέσως μετὰ τὸ 288 π.Χ. καὶ ἐὰν μελλοντικῶς παρουσιασθοῦν καὶ πολλὰ σύγχρονα εὐρήματα νὰ συσχετισθῆ μετὰ τὴν διὰ τῆς Μακεδονίας διέλευσιν τῶν Γαλατῶν (279 π.Χ.).

3. Ἀπὸ τὴν Μακεδονίαν, ἀπὸ μέρος μὴ προσδιορισθὲν ἀκριβῶς, 3 τετράδραχμα τοῦ Μεγάλου Ἀλεξάνδρου, προερχόμενα ἀπὸ μέγα διασκορπισθὲν εὐρημα σύγχρονον μετὰ τὸ προηγούμενον καὶ περιέχον τετράδραχμα τοῦ Μ. Ἀλεξάνδρου σπάνια ἢ ἀγνωστα (πρβλ. ἑ.ἀ. Πίν. X, 1,8).

4. Ἐπίσης σύγχρονον μετὰ τὰ δύο προηγούμενα δύναται νὰ θεωρηθῆ καὶ ἄλλο μέγα εὐρημα ἀπὸ τὴν Μακεδονίαν, διασκορπισθὲν ἐπίσης, περιέχον τετράδραχμα τοῦ Μεγάλου Ἀλεξάνδρου καὶ τοῦ Φιλίππου Γ', ἐκ τῶν ὁποίων ἐπελέγησαν 5 διὰ τὸ Μουσεῖον (πρβλ. ΒCH ἑ.ἀ. Πίν. X, 9).

1. Πρβλ. σχετικῶς ΑΔ 16 (1960) Χρονικά σ. 7.

2. Πρβλ. ἑ.ἀ. Πίν. I, 9, 10, 11.

5. 2 τετράδραχμα τοῦ Αἰσίλλα καὶ 4 τετράδραχμα Ἀθηναϊκὰ νεωτέρου ρυθμοῦ ἀποτελοῦντα τμήμα διασκορπισθέντος εὐρήματος, προερχομένου ἀπὸ τὴν Μακεδονίαν :

Αἰσίλλας 92/88 π.Χ. 1) Κεφαλὴ Μ. Ἀλεξάνδρου

ΜΑΚΕΔΟ(ΝΩΝ) ὄπισθεν Θ

ὄπ. τύπος Gaehler Πίν. III, I 3 Δ. α (fdc)
(Πίν. I, 1).

2) Ὅμοιον ἀπὸ τὴν αὐτὴν σφραγίδα (Πίν. I, 2) (fdc). Τῶν ὄπ' ἀριθ. 2 καὶ 4 ὑπάρχουν τὰ ἐκμαγεῖα. Τὰ ἀπεικονιζόμενα, πλὴν ἐλαχίστων ἐξαιρέσεων, ἔχουν ἀποδοθῆ εἰς τὸ πραγματικὸν μέγεθος.

3) Ὅμοίου τύπου ἢ σφραγίς κατὰ τὴν ἐκτύπωσιν εἶχε θραυσθῆ ἢ ὄπισθια ὄψις fdc (Πίν. I, 3).

4) Ὅμοίου τύπου ὄπισθεν τῆς κεφαλῆς Β.
Δ. Καλὴ

Ἀ θ ἦ ν α ι

1) Τετράδραχμον
ΚΑ ΡΑΙΧ ΕΡΓΟ ΚΛΕ ΔΙΟΝΥ (Λ) ΣΟΥ
16.70 γρ. Δ.μ. (Πίν. I, 4)

Ἡ ἔμπροσθια σφραγίς Μ.Τ. 535Κ

2) Ὅμοια σφραγίς ὄπ. ΚΑ ΡΑΙΧ ΕΡΓΟ ΚΛΕ ΔΙΟΦ
16.20 γρ. Δ.μ.

3) Ὅμοιον Μ.Τ.
ὄπ. ΚΑ ΡΑΙΧ ΕΡΓΟ ΚΛΕ ΜΕ ΝΑ ΜΕ Δ.μ.

4) Ὅμοιον Μ.Τ. 488 α
ΜΙΚ ΙΩΝ ΕΥΡΥΚΛΕ ΑΡΕ ΣΤΟΣ ΣΦ. Δ.μ.
(Πίν. I, 5).

Τὸ εὐρημα περιεῖχε πολλὰ νομίσματα τοῦ Αἰσίλλα³ ἅπαντα ἀρίστης διατηρήσεως καὶ πλεόν τῶν πενήτηκοντα Ἀθηναϊκῶν τὰ ὁποῖα, ὡς εἶναι μᾶλλον ἐξηκριβωμένον, εἶχον τὸ αὐτὸ μέγεθος καὶ τὴν αὐτὴν φθορὰν ἔνεκα μακροχρονίου κυκλοφορίας ὅπως καὶ τὰ ἀπεικονιζόμενα.

Ἡ ἐπιστημονικὴ ἀξιοποίησις τοῦ εὐρήματος, ἐὰν τοῦτο εἶχε διασωθῆ ἀκέραιον, θὰ συνέβαλλε εἰς τὴν χρονολόγησιν τῶν Ἀθηναϊκῶν καὶ τῶν νομισμάτων τοῦ Αἰσίλλα ἔνεκα τῆς γνωστῆς συσχετίσεώς των⁴, ἐὰν γίνῃ δεκτόν, ὅτι ἡ χρονολόγησις τῶν τελευταίων ἐπιδέχεται μεταβολήν.

3. Πολλὰ ἐκυκλοφόρησαν εἰς τὴν διεθνή ἀγοράν. Πρβλ. Münzen u. Medaillen XXXI 101. H. Kricheldorf XI ἀρ. 102-105.

4. Πρβλ. ὅλην τὴν σχετικὴν βιβλιογραφίαν εἰς Μ. Thompson ἑ.ἀ.

Κατά τήν γενικῶς ἐπικρατοῦσαν καί οὐδέποτε μέχρι τοῦδε⁵ ἀμφισβητηθεῖσαν γνώμην ὁ Αἰσίλλας ἦτο Quaeator εἰς τήν Μακεδονίαν κατά τὰ ἔτη 93-88 π.Χ., ἐγγύτατα ἐπομένως πρὸς τοὺς χρόνους τούτους θὰ ἔπρεπε νὰ τοποθετηθῇ καὶ ἡ κατάχωσις τοῦ εὐρήματος⁶. Ἀνευρέθησαν ὁμοίως τελευταῖα καὶ δύο ἄλλα εὐρήματα μεταγενέστερα⁷ ἐκ Πλατανιαῶν καὶ Κερασιῶν Μακεδονίας (πρβλ. BCH 1960 σ. 486 καὶ 494, ἔνθα περιγράφονται ἐν συντομίᾳ), τὰ ὁποῖα ἐκτὸς τῶν ἐνταῦθα ἀπεικονιζομένων τετραδράχμων τοῦ Αἰσίλλα (ἀπὸ τὸ εὔρημα Πλατανιαῶν (Πίν. 2, 1, 2) καὶ ἀπὸ τὸ εὔρημα Κερασιῶν περιέχουν καὶ δηνάρια χρονολογημένα τῆς Ῥωμαϊκῆς δημοκρατίας. Ἐκ τούτων ἀπεικονίζονται : Ἐκ τοῦ εὐρήματος Πλατανιαῶν : τοῦ Q. Titius, Sydenham, Coins of the Roman Republic, ἀρ. 742 (Πίν. 2, 3) καὶ τοῦ Ἰουλίου Καίσαρος (Πίν. 2, 4). Ἐκ τοῦ εὐρήματος Κερασιῶν : Gn. Blasio 105 π.Χ., ἔ. ἀ. 561 c (Πίν. 2, 6), C. Fabius 96-95 π.Χ. ἔ. ἀ. ἀρ. 589 (Πίν. 2, 7), Vibius Pansa 89-88 π.Χ. ἔ. ἀ. 684 (Πίν. 2, 8), L. Titurius 88-86 π.Χ. ἔ. ἀ. 689 (Πίν. 2, 9), Cn. Lentulus 87 π.Χ. (Πίν. 2, 10) ἔ. ἀ. ἀρ. 702, L. Julius Bursio 83 π.Χ. ἔ. ἀ. ἀρ. 728 (Πίν. 2, 11), C. Norbanus 80 π.Χ. ἔ. ἀ. ἀρ. 740 (Πίν. 2, 12), C. Naevius Balbus 78-77 π.Χ. ἔ. ἀ. 769 (Πίν. 2, 14), Cassius 76 π.Χ. ἔ. ἀ. ἀρ. 779 (Πίν. 2, 16), M. Volteius 76 π.Χ. (Πίν. 2, 15), L. Papius 78-77 ἔ. ἀ. ἀρ. 773 (Πίν. 2, 13).

Ἐπομένως τὰ δύο τουλάχιστον εὐρήματα δύναται νὰ θεωρηθοῦν σύγχρονα μεταξύ των, ἢ δὲ κατάχωσις των νὰ ὀφείλεται εἰς τὰ γεγονότα τοῦ 43 π.Χ., ὅταν ἡ Μακεδονία κατελήφθη ὑπὸ τοῦ Βρούτου ἢ εἰς τήν μάχην τῶν Φιλίππων (42 π.Χ.).

Ἐκ τοῦ βαθμοῦ τῆς φθορᾶς τῶν τετραδράχμων τοῦ Αἰσίλλα εἶναι φανερόν ὅτι ταῦτα θὰ ἐκόπησαν μερικῶς δεκαετίας πρὸ τοῦ δηναρίου τοῦ Ἰουλίου Καίσαρος (Πίν. 2, 4) ἀλλὰ ὅτι, — καὶ τοῦτο μὲ πᾶσαν ἐπιφύλαξιν μέχρις ὅτου ὑπάρξουν περισσότερα δεδομένα — τὰ δηνάρια τοῦ Pansa (89-88 π.Χ., Piso (90 - 89 π.Χ.) καὶ Lentulus (87 π.Χ.), δύνατον νὰ εἶναι προγενέστερα⁸ ἀπὸ τὰ τετράδραχμα τοῦ Αἰσίλλα.

5. Ἦδη ὁμοίως ὁ Dr David Lewis εἰς προσεχῶς δημοσιευμένην μελέτην του ἔχει ἐπιφυλάξεις διὰ τὴν ἀκρίβειαν ταύτης.

6. Ἐνεκα τῆς ἀρίστης διατηρήσεως ὄλων τῶν νομισμάτων τοῦ Αἰσίλλα.

7. Τὸ εὔρημα Κερασιῶν χρονολογεῖται ὀλίγον προγενέστερον εἰς τὴν δημοσίευσιν τοῦ BCH. Ἐπίσης τὸ χαρακτηρισθὲν ὡς non identifié μετὰ τὸν καθαρισμὸν του ἀπεδείχθη τοῦ M. Porc. Laeca. Πρβλ. Sydenham ἔ. ἀ. 513.

8. Ὅσον καὶ ἂν ἡ καλὴ διατήρησις εἶναι καὶ ἀπλὴ σύμπτωσις — πρβλ. τὸ δηνᾶριον τοῦ C. Fabius (96-95 π.Χ.) τὸ ὁποῖον εἶναι τὸ καλύτερον διατηρημένον νόμισμα τοῦ εὐρή-

6) Τμήμα ἀντιπροσωπευτικῶν διασκορπισθέντος εὐρήματος ἐκ πολλῶν χιλιάδων χαλκῶν νομισμάτων, κυρίως Μαρωνεῖας καὶ ἐλαχίστων Ἀβδηρων, ἀνακαλυφθέντος πιθανώτατα παρὰ τὴν Κομοτηνὴν Θράκης (πρβλ. BCH ἔ. ἀ. Πίν. X 10, 11). Ὁ μέγας ἀριθμὸς ὁμοίων καὶ συγχρόνων νομισμάτων εἶναι ἔνδειξις ὅτι δὲν πρόκειται περὶ ἀποταμιεύσεως ἰδιώτου· ἐνδεχομένως δὲ ἡ ἀπόκρυψις τοῦ θησαυροῦ ὀφείλεται εἰς τὴν ἐχθρικὴν ἐπέμβασιν τοῦ Φιλίππου Β' τῆς Μακεδονίας εἰς τὴν Θράκην.

7) Εὔρημα ἀκέραιον ἀποτελούμενον ἀπὸ 13 ἀργυρᾶ τεμάχια, ἀνακαλυφθὲν εἰς Παλαιομάνινα Ξηρομέρου καὶ δυνάμενον νὰ χρονολογηθῇ εἰς τὸ 3ον τέταρτον τοῦ Δ' π.Χ. αἰ. 1 τετράδραχμον Στυμφάλου ἀρίστης διατηρήσεως (ἔ. ἀ. Πίν. X, 12) καὶ 12 στατήρες Κορίνθου, Ἀμβρακίας, Ἀνακτορίου καὶ Λευκάδος.

8) Ἀθηναϊκὸν τετράδραχμον τοῦ νεωτέρου ρυθμοῦ προερχόμενον ἐξ εὐρήματος (;). Διὰ τοῦ τετραδράχμου τούτου προστίθεται τὸ τέταρτον γνωστόν τοῦ τύπου τούτου (πρβλ. M. Thompson, The New Style Silver Coinage of Athens, 1961, σ. 32 κ. ἔ. Πίν. I 1-3), πλουτίζον συγχρόνως τὴν σειρὰν μὲ τὴν προσθήκην τοῦ συμβόλου τῆς δάδος κάτωθεν τοῦ ἀμφορέως. Ἐπίσης τὰ ἐπὶ τῆς ὀπισθίας πλευρᾶς σαφῆ γράμματα ἐκατέρωθεν τῆς γλαυκῆς Ω Α Ν βεβαιώνουν ὡς ὀρθὴν τὴν ἀνάγνωσιν τοῦ Lederer (Zeit. für Numismatik 1926 σ. 58). Πίν. 1, 6.

9) Εὔρημα 34 τετραδράχμων καὶ δύο δραχμῶν ἀνευρεθὲν ἀκέραιον εἰς Δῆλον⁹ κατὰ τὰς ἐργασίας συντηρήσεως ἔμπροσθεν τῆς οἰκίας T (Insula III Ruelle Δ) ἀκριβῶς ἔμπροσθεν τοῦ δωματίου C καὶ κάτωθεν κατωφλίου (;) (πρβλ. Ζαφειρόπουλον εἰς BCH 1959 σ. 814).

Ἡ δημοσίευσίς του ἐν λεπτομερεῖᾳ ἐθεωρήθη σκόπιμος, διότι ἡ ἔναρξις καὶ τὸ τέλος τῆς σειρᾶς ταύτης τῶν Ἀθηναϊκῶν νομισμάτων ἴσως δύναται νὰ ἀμφισβητηθῇ (πρβλ. BCH 1958, ΑΔ 1960 σ. 7 κ. ἔ.), αἱ δὲ μεγάλα γνωσταὶ καταστροφαι τῆς νήσου Δήλου παρέχουν ἔνδειξις διὰ τὴν χρονολόγησιν τῶν εἰς αὐτὴν γενομένων εὐρημάτων :

1) Τύπος Μ.Τ.¹⁰ 71 β

ματος τῆς Πλατανιαῶν (Πίν. 2, 7) — ἡ φθορὰ εἶναι σοβαρὰ ἔνδειξις χρονολογήσεως.

9. Τὰ νομίσματα, εὑρίσκονται εἰς τὸ Μουσεῖον τῆς Μυκόνου καὶ μόνον τὰ ἐκμαγεῖα περιήλθον εἰς τὸ Μουσεῖον, παραχωρηθέντα πρὸς δημοσίευσιν ὑπὸ τοῦ ἀνευρόντος ταῦτα Ἐφόρου Ἀρχαιοτήτων Νικ. Ζαφειρόπουλου. Ἀπεικονίζονται ὅσα προέρχονται ἀπὸ νέας σφραγίδας, ἀποδιδόμενα ἀτελῶς, ἔνεκα τοῦ προχειροῦ καθαρισμοῦ των.

10. Πρὸς ἀποφυγὴν ἐπαναλήψεως γνωστῶν τύπων γίνονται παραπομπαι εἰς τὸ βιβλίον τῆς Margaret Thompson ἔ. ἀ.

2)	»	»	IIIα	EY()	Δ.Κ. ¹¹
3)	»	»	132 β		Δ.Μ.
4)	»	»	167 α —	EP	Δ.Μ.
5)	»	»	188 C Θ	EM()	Δ.μ.
6)			258d	Κάτω δεξ. AN (;) A	Δ.Κ.
7)			Όμοιον	» άρ. EY (;) Λ(;)	Δ.μ.
8)			όμοιον (?)		έφθ.
9)	M.T.		271α	A EY	Δ.Μ.
10)	»	»	—	—	Δ.Κ.
11)	»	»	—	—	Δ.Μ.
12)	»	»	—	—	Δ.Μ.
13)	»		322α	— AP	Δ.Μ.
14)	»		347 κ.έ.	Πί ν. 1, 9	
15)	»		353ε	Δ ME(;))	Δ.μ.
16)	»		387α	(ή αυτή σφραγίς και όπισθεν	Δ.Μ.
17)	»		383α	386α A ΣΦ	Δ.Μ.
18)	»		383α	388f H(;) ME	
19)	»		422c	Θ(;) ΣΦ	Δ.Μ.
20)	»		421	Πί ν. 1, 7 I(;) ME	Δ.Κ.
21)	»		430α		Δ.Μ.
22)	M.T.		437β	Πί ν. 1, 8 —ΣΩ(;))	Δ.Μ.
23)	»		567j	Πί ν. 1, 11 Θ(;)ΔΙ	
24)	»		585α	Πί ν. 1, 10 — ΣΦ	Δ.α.
25)	»		582β	E ΠE	Δ.α.
26)	»		583α	Ή αυτή σφρ. και όπ. A	— Δ.α.
27)	»		601c	H HE	Δ.α.
28)	»		607α	H(?) ΠE	Δ.α.
29)	»		606c	H(?) ME	Δ.Κ.
30)	»		658δ	Θ ME	Δ.Κ.
31)	»		690β	ή αυτή σφρ. και όπ. B	ME Δ.ά.
32)	»		698α	Λ ME	Δ.ά.
33)	»		719β	A ΠE	Δ.ά.
34)	»		295α	—	
			Δραχμαί		
35)	Svoronos Pl. 46, 28				έφθ.
36)	M.T. 555δ	ΛΦΡ/ΔΙΟ/ΓΕ	ΣΑ(?) ή ΙΑ		Δ.Μ.

B'. Ρωμαϊκά :

1) Εύρημα τής Ρωμαϊκής δημοκρατίας εκ 49 τεμαχίων¹² προερχόμενον από την Μακεδονίαν ή Θράκην και περιγραφέν έν συντομία εις BCH 1961. Περιλαμβάνει νομίσματα από του L. Pinarius NATTA (172 - 151 π. Χ.) μέχρι του Titus Carisius (45 π.Χ.). Είvai δέ ένδιαφέρον όχι μόνον διότι πρώτη φοράν γίνεται «γνωστόν εύρημα περι-

11. Ή διατήρησις σημειούται διά τών γραμμάτων : έφθ= έφθαρμένος, μ = μετριωτάτη, Μ = μετρία, Κ = καλή, α = άριστη, fdc = fleur de coin.

12. Έκ τούτων τά 33 ύπάρχουν εις έκμαγεία.

λαμβάνον μόνον ρωμαϊκά δηνάρια¹³ εις τήν περιοχήν ταύτην αλλά και διότι ένισχύει τήν γνώμη, ότι και τó τρίτον αυτό σύγχρονον και όμοίας συστάσεως με τά προηγούμενα, κυρίως με τó εκ Πλατανιάς, δέν όφείλεται εις τυχαίαν σύμπτωσιν, αλλά εις τά Ιστορικά γεγονότα τά διαδραματισθέντα εις Μακεδονίαν κατά τά έτη 43-42 π.Χ. (πρβλ. άνωτέρω).

2) Έπίσης μικρόν εύρημα 8 τεμαχίων τών χρόνων τής νεωτέρας Φαυστινης· προέρχεται από τήν περιοχήν τής Παναγίας Βροντούς τής Σαλαμίνας.

3) Εύρήματα περιέχοντα δηνάρια και άντωνιανούς· προέρχονται από τήν Μ.Ήσίαν (πρβλ. BCH 1960, 496 και άυτ. 1961).

Γ'. Βυζαντινά εύρήματα :

1) 93 τεμάχια : Τμήμα από διασκορπισθέν εύρημα βυζαντινών νομισμάτων από τήν πρώην Μπαλάφτσαν, τώρα Κολχικόν τής Μακεδονίας (πρβλ. BCH 1961) Παρέχει ένδιαφέρον, όχι μόνον διότι σχετίζεται με τήν τετάρτην σταυροφορίαν, αλλά και διότι βοηθεί εις τήν μελέτην του έντοπισμού τοπικών νομισματοκοπειών ανά τó βυζαντινόν κράτος.

2) Εύρημα άκέραιον από 34 τεμάχια του τέλους του 12ου αϊώνος· προέρχεται από τó Δροσάτων Εοθαλίου (Δελφών) (πρβλ. BCH 1961).

Δ' Μεσαιωνικά :

Τρία εύρήματα : α) από τήν Έρέτριαν, τμήμα εκ 152 τεμαχίων, τά πλείστα γαλλικά τσηνήσια του 13ου αϊ.

β) από τήν Άχαϊαν 51 άργυρά ένετικά, τμήμα εύρηματος διασκορπισθέντος του βου ήμισσεος του 14ου αϊ.

γ) από τήν Γαστούνην Ήλειας 378 ένετικά, 2 σολδίνια, 376 τσηνησέλλια του 13ου αϊώνος. (πρβλ. BCH 1961).

Προσκτήματα διαφόρων προελεύσεων :

Ένδιαφέρον παρουσιάζουν τά κάτωθι :

—2 τετράδραχμα Άθηνών έποχής άρχόντων

α) τύπου Svoronos, Les Monnaies d'Athènes άρ. 18-21 με ύστερόσημον (πρβλ. BCH 1961 XI, 5.

β) τύπου Svoronos έ.ά. Pl. 33, 20 (πρβλ. BCH 1961, 6).

—Άπό τήν Θεσσαλίαν : 1) Λαρίσις τύπου Ro-

13. Πρβλ. σύγχρονον και παρομοίας συστάσεως εύρημα εις Sydenham έ. ά. σ. Iv από τήν Ήταλιαν.

gers, 311 (BCH Pl. XI, 7), 2) Πεύματα τύπου
ξ.ά. 442.

—'Από την νήσον Σκόπελον (ἀρχαίαν Πεπάρη-
θον¹⁴) ἀργυροῦν ἀπροσδιόριστον (BCH ξ. ά. Pl.
XI 19).

—'Από Μυγδαλιές (ἀρχαία Κλειτορία—'Αρκα-
δίας) 5 ἀργυρᾶ : Βοιωτίας, 'Αχαϊκῆς συμπολιτείας,
'Αργους, Κλείτορος· 9 χαλκᾶ : Θουρείου, Κο-
ρίνθου, Αἰγείρας, Φλιουντος, Σικυῶνος, 'Αρκαδίας.

—'Από Κάτω Κλειτορίαν 3 χαλκᾶ : Θουρίας,
'Ορχομενοῦ 'Αρκαδίας, Πτολεμαίου Γ' (Πρβλ. 'Ε-
πιτύμβιον Τσοῦντα σ. 679). Νομίσματα τοῦ τύπου
τούτου ἀνευρίσκονται συνεχῶς ὑπὸ ἰδιωτῶν κυρίας
εἰς τὴν περιοχὴν Κορινθίας, ὁπόθεν καὶ εὑρημα ἕκ
12 ὁμοίων τεμαχίων (ὑπάρχουν μόνον τὰ ἐκμα-
γεῖα).

—'Από την νήσον Θήραν :

1) ἀργυροῦν διδραχμον (ροδιακόν) τῆς νήσου
Θήρας τοῦ βου ἡμίσεος τοῦ Δ. π.Χ. αἰ. ἀνέκδοτον
ἢ πάντως σπανιάτατον, με κεφαλὴν 'Απόλλωνος
καὶ ὄπ. βοῦν κυρίσσοντα. Α καὶ ΘΗΡ (πρβλ. BCH
1961 Pl. XI 8).

2) Δώδεκα χαλκᾶ : 10 τῆς νήσου Θήρας (BCH
1961, Pl. XI, 10-15) 1 τῆς νήσου 'Ιου, Λουκίλλας
(ξ.ά. ἀρ. 16) καὶ 1 τῆς Χίου (ξ.ά. ἀρ. 17).

—'Από την νήσον Σίφον: Χαλκᾶ 'Αργους (Πε-
λοποννήσου), 'Αξοῦ Κρήτης (πρβλ. Svoronos
19, 37) ρωμαϊκᾶ Δ' μ. Χ. αἰ., βυζαντινᾶ ('Ιουστι-
νου Β', 'Ιουστινιανοῦ), ἐνετικᾶ.

—'Από την Μυτιληνὴν χρόνων Γαλλιηνοῦ
(BCH ξ.ά. Pl. III 18).

—'Από την Καισάρειαν Καππαδοκίας :

1 Τιβερίου Κλαυδίου (Imhoof, M.G. 417 182).

—'Από 'Αγιον Γεώργιον Μεσολογγίου :

1 σπυστερίτος Φαυστίνης μητρὸς τύπου RIC,
1151

—'Αγνώστου προελεύσεως

1 σπυστερίτος Μ. Αδρηλίου τύπου RIC, III, 1078

—'Από την Μακεδονίαν :

Χαλκοῦν, με προτομὴν αὐτοκράτορος καὶ ὄπ.
Ο Δ Μ Προτομὴ 'Αγ. Δημητρίου ἐπαρχιακὸν ἐρ-
γαστήριον (ξ.ά. Pl. XII, II).

—'Από την νήσον Εὔβοιαν :

4 Βυζαντινᾶ μολυβδόβουλλα

14. 'Από 'Ηλιοῦπολιν καὶ Μικρὰ Καθούρι 'Αττικῆς: δύο
χαλκᾶ Πτολεμαίου Β (πρβλ. Α.Ε. εἰς μνήμην Γ. Π. Οἰκονό-
μου, Γ' τόμος 1961 σ. 321 κ.ε.

'Εν μετὴν ἐπιγραφῆν : ΚΟC ΜΑ
ΜΟΝΑΧΩ
ΠΡΟΕΔΡΩ
ΜΥΚΟΝΟΥ

τοῦ Χ-ΧΙΙ αἰῶνος.

Πολλὰ ἐκ τῶν ἀνωτέρων νομισμάτων προέρχονται
ἐξ ἀγορᾶς διὰ χρημάτων τοῦ κληροδοτήματος 'Α-
λεξάνδρου Σούτσου. 'Εκ δωρεᾶς ἐπλουτίστη ἢ
Συλλογῆ με χαλκοῦν σπάνιον νόμισμα 'Εφέσου—
τύπου Sylloge V. Aulock ἀρ. 1918—ἀποσταλὲν ἐξ
'Αμερικῆς ὑπὸ τοῦ 'Ελληνος Μιλτιάδη 'Ελεοπού-
λου. 'Η συλλογὴ σταθμίων τοῦ Μουσείου ἐπλου-
τίστη διὰ τῆς δωρεᾶς τοῦ Jordan-Bassermann ἐκ
Μονάχου· ἢ συλλογῆ αὐτῆ ἐσχηματίσθη εἰς τὴν
Κωνσταντινούπολιν εἰς τὰς ἀρχὰς τοῦ 20οῦ αἰῶ-
νος ὑπὸ τοῦ Dr. Mordmann, περιλαμβάνει δὲ 40
ἀρχαία ἑλληνικᾶ σταθμῖα - 3 'Αθηναϊκᾶ τὰ δὲ
λοιπὰ τῶν Μικρασιατικῶν πόλεων Κυζίκου,
'Αλεξανδρείας Τρωάδος, 'Εφέσου, 'Ατταλείας,
'Αντιοχείας, 41 βυζαντινᾶ καὶ 70 σταθμῖα βυζαν-
τινῶν νομισμάτων (ἐξάγια).

Λίαν σημαντικὴ εἶναι ἡ δωρεὰ τοῦ κ. 'Ηλία
Καντᾶ σχηματισθεῖσα με σύστημα καὶ γνῶσιν τῶν
νομισμάτων ἀποτελουμένη ἀπὸ 1.213 τεμάχια.

'Εκ τούτων ἀργυρᾶ : τοῦ Γρατιανοῦ (RIC σ.
96), τοῦ Οὐαλεντινιανοῦ Α' (RIC σ. 279, 33α), τοῦ
'Αλεξίου Γ' Κομνηνοῦ ἠλεκτρον τοῦ τύπου BMC
Type 2 Pl. 72, 2, 3) καὶ ἐν τοῦ 'Ιωάννου Α'. Νικαίας
τοῦ τύπου ἐκ χρυσοῦ BMC, Pl. 29, σ. 8.

Χαλκᾶ : 1) Φόλλις τοῦ Κωνσταντίνου Χλωροῦ,
2) 46 τοῦ Μεγάλου Κωνσταντίνου, Κωνσταντι-
νου Β', Κωνσταντίου Β', Κώνσταντος, Οὐαλεντι-
νιανοῦ Α' (RIC σ. 176. Πί ν. BCH XII 6), 'Ιου-
λιανοῦ 'Αποστάτου, 'Ονωρίου, Θεοδοσίου Α' καὶ
σειραὶ βυζαντινῶν νομισμάτων μέχρι τοῦ τέλους
τῆς αὐτοκρατορίας (πρβλ. Πίναξ BCH ξ.ά. XII,
6 - 14).

ΕΙΡ. ΒΑΡΟΥΧΑ - ΧΡΙΣΤΟΔΟΥΛΟΠΟΥΛΟΥ

*

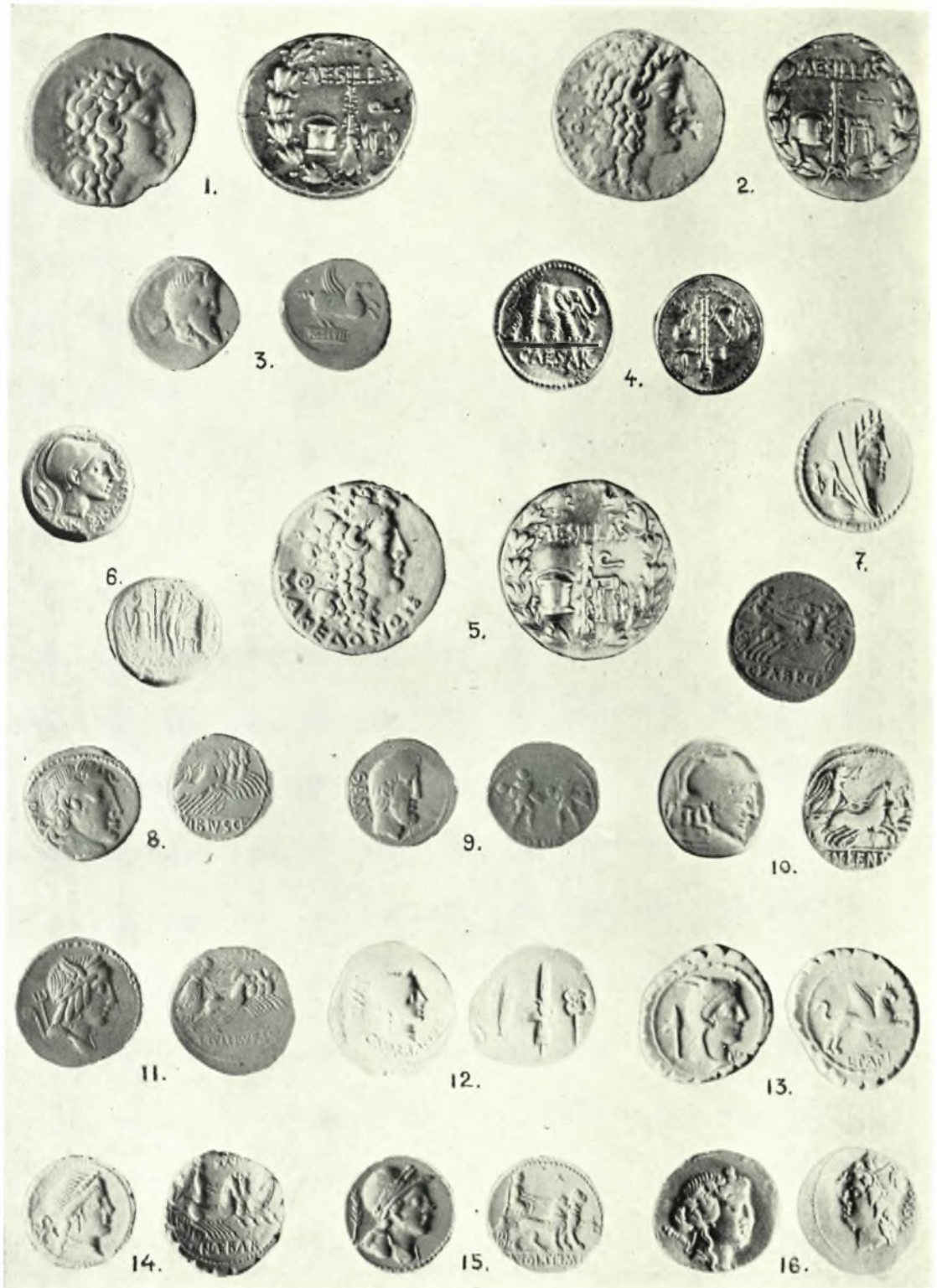
Β'. 'Επιγραφικὴ Συλλογὴ

Αἱ τελευταῖαι ἐργασίαι διὰ τὴν ἐπανεκθεσιν
τῆς Συλλογῆς ἀφεῶρων εἰς τὴν αἶθουσαν 9, τὴν
ἐτέραν τῶν προοριζομένων διὰ τὴν ἐπίσκεψιν
τοῦ κοινου. 'Η πλήρης τακτοποίησις τῆς συνετελέ-
σθη. 'Ο Πί ν. 3 α, ἐφ' οὗ τμῆμα τῆς αἰθούσης,
δίδει ἰδέαν ταύτης. Εἰς τὸ βάθος, κατὰ τὸ κέντρον,
ὁ μέγας ἐκ δύο τεμαχίων συγκολληθεὶς λίθος περιέ-
χει λόγους ἐπιστατῶν 'Ελευσινῶν (IG II² 1672)
ἀπὸ τοῦ ἔτος 329/280. Δεξιώτερον τούτου εἶναι ἡ
στήλη ἐφ' ἧς αἱ συγγραφαὶ τῆς σκευοθήκης τῆς λι-



Ἐθνικὸν Ἀρχαιολογικὸν Μουσεῖον. Νομισματικὴ Συλλογὴ

ΕΙΡΗΝΗ ΧΡΙΣΤΟΔΟΥΛΟΠΟΥΛΟΥ - ΒΑΡΟΥΧΑ



Ἐθνικὸν Ἀρχαιολογικὸν Μουσεῖον. Νομισματικὴ Συλλογὴ

ΕΙΡΗΝΗ ΧΡΙΣΤΟΔΟΥΛΟΠΟΥΛΟΥ - ΒΑΡΟΥΧΑ