

ΕΦΗΜΕΡΙΣ
ΑΡΧΑΙΟΛΟΓΙΚΗ

ΕΚΔΙΔΟΜΕΝΗ

ΥΠΟ

ΤΗΣ ΕΝ ΑΘΗΝΑΙΣ ΑΡΧΑΙΟΛΟΓΙΚΗΣ ΕΤΑΙΡΙΑΣ

ΠΕΡΙΟΔΟΣ ΤΡΙΤΗ

1887

ΤΕΥΧΟΣ ΠΡΩΤΟΝ



ΕΝ ΑΘΗΝΑΙΣ

ΕΚ ΤΟΥ ΤΥΠΟΓΡΑΦΕΙΟΥ ΤΩΝ ΑΔΕΛΦΩΝ ΠΕΡΡΗ

ΕΥΡΙΣΚΕΤΑΙ ΠΑΡΑ ΚΑΡΟΛΩ ΜΠΕΚ ΕΝ ΑΘΗΝΑΙΣ

1887

Τῆς συντάξεως καὶ ἐκδόσεως τῆς Ἀρχαιολογικῆς Ἐφημερίδος ἐπιμελεῖται τριμελὴς ἐπιτροπὴ τοῦ συμβουλίου τῆς Ἀρχαιολογικῆς Ἑταιρίας.

Αἰτήσεις ἀναφερόμεναι εἰς τὴν Ἐφημερίδα ἀπευθύνονται πρὸς τὸν Ἐπιμελητὴν τοῦ Μουσείου τῆς Ἀρχαιολογικῆς Ἑταιρίας ΑΘ. Σ. ΚΟΥΜΑΝΟΥΔΗΝ.

Ἐν τῇ Ἀρχαιολογικῇ Ἐφημερίδι ἐκδίδονται ἄρθρα ἀρχαιολογικῆς ὕλης παντὸς εἶδους καὶ πάσης ἐποχῆς, κατὰ προτίμησιν ὅμως Ἑλληνικαὶ ἐπιγραφαὶ καὶ μνημεῖα τῆς τέχνης ἀνέκδοτα μετὰ περιγραφῆς αὐτῶν καὶ ἐρμηνείας συντόμου καὶ εἰδήσεις ἀρχαιολογικαὶ φέρουσαι ὡς οἶόν τε ἐπίσημον χαρακτῆρα.

Τοῖς γράφουσιν ἄρθρα εἰς τὴν Ἐφημερίδα χρηγεῖται ἀμοιβὴ ἑκατὸν δραχμῶν ἀντὶ ἐκάστου τυπογραφικοῦ φύλλου. Οἱ πίνακες καὶ τὰ ἐν τῷ κειμένῳ ἀπεικονίσματα λογίζονται ὡς κείμενον.

Τῆς Ἐφημερίδος ἐκδίδεται κατὰ τριμηνίαν ἐν τεύχῳ στήματος τετάρτου περιέχον τρία τοῦλάχιστον τυπογραφικὰ φύλλα καὶ τρεῖς πίνακες.

Συνδρομὴ ἑτησίᾳ τῆς Ἀρχαιολογικῆς Ἐφημερίδος δραχμαὶ δεκάξι.

Συνδρομικαὶ ἐγγράφονται ἐν τῷ παρὰ τὴν ὁδὸν Ἐρμού βιβλιοπωλείῳ τοῦ κ. ΚΑΡΟΛΟΥ ΜΠΕΚ.

Ἡ Ἀρχαιολογικὴ Ἐφημερίς ἀνταλλάσσεται πρὸς πᾶν καθαρῶς ἀρχαιολογικὸν περιοδικόν.

Διὰ τὰ τυπογραφικὰ καὶ ἄλλα παροράματα εὐθύνεται ὁ ἐκάστοτε παρέχων τὸ εἰς ἐκδοσιν ἄρθρον ὑφ' ᾧ καὶ ὑπογράφεται.

ΕΠΙΓΡΑΦΑΙ ΕΞ ΕΛΕΥΣΙΝΟΣ

(Συνέχεια, ἴδε Ἀρχαιολ. Ἐφημ. 1886 σελ. 186).

30.

Θ Ε Ο Ι
ΕΔΟΞΕΝ ΑΘΗΝΑΙΩΝ ΤΟΙΣ ΤΕΤΑΓΜΕ... Ε... ΕΙΝΙΚΑΙ ΠΑΝΑΚΤΩΙΚ...
ΦΥΛΕΙΚΑΙ ΤΟΙΣ ΥΠΑΙΘΡΟΙΣ . . . ΔΗΔ . . . ΑΙΝΕΤΟ ΣΔΙΑ ΤΕΛΕΙΕ.
ΝΟΥΣ ΩΝ ΤΩ ΙΔΗ ΜΩΙΚΑΙ ΕΙΣ . . . ΑΞΑΥΤΟΝ Λ... ΤΟΥΡΓΙΑΣ ΚΕΧΕΙΡΟΤΟΝ.
ΚΕΝ ΚΑΛΩΣ ΚΑΙ ΕΝΔΟΞΩΣ ΕΞ... ΕΝ ΚΑΙ ΠΡΟΣ Τ... ΟΚΟΙΝΟΝ ΤΩΝ ΑΙΤΩΛΩΝ
5 ΠΛΕΟΝΑΚΙΣ ΕΠΡΕΣΒΕΥΣΕΝ . ΜΟΙΩΣ ΔΕ ΚΑΙ Π... ΣΤΟΝ ΒΑΞΙΛΕΑ ΦΛΙΠΠΟΝ
ΟΡΩΣ ΑΝ ΠΑΡΕΚΑΤΕΡΩΝ ΤΩΙ . ΗΜΩΙ ΗΤΕ ΦΙΛΙ... ΑΙ Η ΕΙΡΗΝΗ ΔΙΑ ΤΗ ΡΗ
ΤΑΙ ΚΑΙ ΜΗ ΔΥΦΕΝΟ Σ ΠΕΡΙ Σ . Ω ΜΕΝ Η ΠΟΛΙΣ . ΠΟΚΑΤΑΣ ΤΑΘΕΙΕΙΣ
ΤΗΝ ΕΞΑΡΧΗ Σ ΕΥΔΑΙΜΟΝΙΑΝ ΟΥΤΕ ΚΑΚΟΠΑ... ΑΝΟΥ ΔΕ ΜΙΑΝ ΟΥΤΕ ΚΙ .
ΔΥΝΟΝ ΥΠΟΣ ΤΕΛΛΟΜΕΝΟΣ ΑΔΔΑΚΑΙ ΛΟΓΩΙΚ . ΙΕΡΓΩΙ ΤΑΣ ΥΜΦΕΡΟΝ
10 ΤΑ ΠΡΑΙΤΩΝ ΤΕΙ ΠΑΤΡΙΔΙΑΝ ΘΩΝ ΑΥΤΟΝ ΟΔΗ . ΟΣ ΕΠΕΙΝ ΕΣ ΕΝ ΤΕ ΠΛΕΟ
ΝΑΚΙΣ ΚΑΙ ΕΣ ΤΕ ΦΑΝΩΣ ΕΝ ΧΡΥΣΩΙ Σ ΤΕ ΦΑΝΩΙ ΧΑΡΙΝ ΑΞΙΑΝ ΑΠΟΔΙΔΟΥΣ
. . . Ν . . . ΕΡΓΕΣ ΙΩΝ ΤΩ ΝΕΙΣ ΕΑΥΤΟΝ ΧΕΙΡΟΤΟΝ ΗΘΕΙΣ ΔΕ Σ ΤΡΑΤΗΓΟΣ
ΣΠΙΤΗ . ΧΩΡΑΝ ΤΗΝ ΕΡΕ . . . ΥΣΙΝ ΟΣ ΤΟ ΜΕΝ ΑΙΡΕΦΩΝ ΤΟΣ
ΑΡΧΟΝ ΤΟΣ ΚΑΛΩΣ ΚΑΙ . . . ΩΣ ΑΥΤΟΥ ΕΙ ΤΗΝ ΙΣ ΤΕ
15 ΝΟΜΟΙΣ ΙΙ . . . ΛΟΥΘΩΣ ΟΙΣ ΥΗΦΙΣ Μ ΠΑΣ ΑΝ ΠΡΟΝΟΙΑΝ Π . .
ΟΥΜΕΝΟΣ . . . ΕΠΙ Μ . . . ΙΑΝ ΤΟΥ Ο ΥΑ ΔΙΚΗΜΑ ΜΗΤΕ
ΤΕΙ ΧΩΡΑΙ Μ . . . ΤΟΙΣ ΦΡΟΥΡΙΟΙΣ ΓΕ ΩΣ ΑΥΤΩΣ ΔΕ ΚΑΙ ΠΑ
ΛΙΝ ΧΕΙΡΟ . . . ΘΕΙΣ . Ο ΔΕ ΥΤΕΡΟΝ ΕΠΙ Τ . Ν ΧΩΡΑΝ ΕΠΙ ΔΙΟ
ΚΛΕΟΥΣ ΑΡΧΟΝ ΤΟΣ ΔΙΕΤΕΛΕΣ ΕΝ ΥΠΕΡΤΙΘ . . . ΝΟΣ ΕΑΥΤΟ
20 ΠΡΟΣ ΤΗΝ ΦΥΛΑΚΗΝ ΕΠΙ Μ . ΛΕΙΑΙΚΑΙ ΤΗ Π ΟΥΣ ΥΦΕΑΥ
ΤΑ ΓΝΕΝΟΥΣ . . . ΟΤΙ ΜΙΑΙ ΧΕΙΡΟΤΟΝ ΗΘΕΙΣ . . . ΑΙ ΤΟ ΤΡΙΤΟΝ Σ ΤΡΑ
ΤΗΓΟΣ ΕΠΙ Τ . ΧΩΡΑΝ ΤΗ . Π . ΛΕΥΣΙΝΟΣ . . . ΑΙΣ ΧΡΩΝΟΣ ΑΡΧΟΝ
ΤΟΣ ΤΗΣ ΤΕ . . . ΛΑΚΗΣ ΕΦΡΟ . ΤΙΣ ΕΝ ΤΗΣ ΧΩΡ . Σ Κ . ΙΤΩΝ ΦΡΟΥΡΙΩ .
ΚΑΘΑΠΕΡ ΝΤΟΙΣ ΕΝ ΠΡ . . ΘΕΧ . ΟΝΟΙΣ ΓΙΝΟΜΕΝΗΣ ΔΕ ΚΑΙ
25 ΤΗΣ ΠΑΝ Η . . . ΩΣ ΤΩΝ ΕΛΕΥΣ . ΝΙΩ . ΤΩ ΜΜΕΓΑΛΩΜΕΝΤΟΙΣ ΕΣ ΤΕ
ΣΙΝΟΙΣ ΕΣ ΤΡΑΤΗΓΗ ΚΕΝ ΕΘΥΣ ΕΝ ΤΑΙΣ ΘΕΑΙΣ ΜΕΤΑ ΤΩΝ ΕΞ Ε
ΛΕΥΣΙΝΟΣ Σ ΠΕΡΙ ΤΗΣ ΤΟΥ ΔΗΜΟΥ Σ Ω ΤΗ ΡΙΑ Σ ΕΠΕΜΕΛΗΘΗ ΔΕ ΚΑΙ
ΤΗΣ ΤΩΝ ΜΥΣ ΤΗ ΡΙΩΝ . . . ΕΤΗΣ ΚΑΘΕΚΑΣ ΤΗΝ ΤΗΝ Σ ΤΡΑΤΗΓΙΑΝ ΟΡΩΣ
ΜΕΤΑ ΠΑΣ ΗΣ ΑΣ ΦΑΛΕ . . . ΣΥΝ ΤΕ . ΕΣ ΘΕΙΔΙΕΤΕΛΕΣ ΕΝ ΔΕ ΚΑΙ
30 ΠΡΟΣ ΤΟΥΣ ΥΦΕΑΥΤΟΝ . . . ΓΜΕΝΟΥΣ ΤΩΝ ΠΟΛΙΤΩΝ ΙΣ ΟΝ ΑΥΤΟΝ
ΠΑΡΑΣ ΚΕΥΑΙΩΝ ΕΝ ΠΑ ΙΚΑΙ ΑΔΩΡΟΔΟΚΗ . ΟΝ ΕΠΕΜΕ
ΛΗΘΗ ΔΕ ΚΑΙ ΤΗΣ ΤΩΝ Ο ΙΔΙΑ ΔΟΣ ΕΩΣ ΣΙΤΟΝ ΤΕ ΠΑΡΑ ΤΙ
ΘΕΜΕΝΟΣ ΕΞ ΕΤΟΙΜΟΥ Ο . . . ΩΣ ΙΝΩΣ ΛΥΣΙΤΕΛΕΣ ΤΑΤ . Ν
ΚΑΙ ΕΝ ΠΑΣ ΙΤΟΙΣ ΕΤΕΣ ΙΙ . . . ΤΟΙΣ ΠΡΟΔΙΔΟΥΣ ΑΡΓΥΡΙΟΝ ΕΙΣ
35 ΕΣ ΘΗΤΑΣ ΕΙ ΠΡΟΝΟΟΥΜΕΝΟ . . ΩΝ ΥΦΑΥΤΟΝ ΤΕΤΑΓΜΕΝΩΝ ΤΗΣ
ΕΥΣΧΗΜΟΣ ΥΝΗΣ ΚΑΙ ΕΙΣ ΤΑΥ . ΛΟΥΚΟΛΙΓΑ ΕΚ ΤΩΝ ΙΔΙΩΝ ΑΝΑ
ΛΙΣ ΚΩΝ ΚΑΙΚΟΙΝΕΙ ΠΑΣ ΙΝ . . ΧΡΗΣ ΤΩΝ ΚΑΙ ΙΔΙΑΙΕΚΑΣ ΤΟΥ
ΦΡΟΝΤΙΣΩΝ ΟΡΩΣ ΑΝΟΥΝ ΚΑΙΑ . ΗΝΑΙΩΝΟΙ ΤΕΤΑΓΜΕΝΟΙ ΕΝ
ΤΟΙΣ ΦΡΟΥΡΙΟΙΣ ΦΑΙΝΩΝ ΤΑΙ ΤΙ ΜΩΝ ΤΕΣ ΤΟΥΣ ΕΙΣ ΤΟΝ ΔΗ
40 ΜΟΝ ΦΙΛΟΔΟΣ ΟΥΝ ΤΑΣ ΚΑΙ ΕΙΣ ΕΑΥΤΟΥΣ ΦΙΛΟΤΙΜΟΥΜΕΝΟΥΣ

ΑΓΑΘΕΙΤΥΧΕ ΙΔΕΔΟΧ. ΑΙΤΟΙΞΤΕΤ. ΓΜΕΝΟΙΞΤΩΝΠΟΛΙΤΩΝ
 ΕΝΕΛΕΥΞΙΝΙΚΑΙΠΑ. ΑΚΤΩΙΚ... ΛΕΙΚΑΙΤΟΙΞΥΓΡΑΙΘΡΟΙΞ
 ΕΡΑΙΝΕΞΑΙΔΗΜΑΙΝΕΤΟΝΕΡΜ... ΥΞΑΘΜΟΝΕΑΚΑΙΞΤΕΦΑ
 ΝΩΞΑΙΑΥΤΟΝΧΡΥΞΩΙΞΤΕΦΑΝΩ... ΑΤΟΝΝΟΜΟΝΚΑΙΕΙΚΟ
 45 ΝΙΧΑΛΚΕΙΚΑΙΞΤΗΞΑΙΑΥΤΗΝΕΝ... ΑΥΛΕΙΤΟΥΥΙΕΡΟΥΑΝΑ
 ΓΟΡΕΥΞΑΙΔΕΤΟΝΞΤΕΦΑΝΟΝΤΟΥΤ. ΝΑΛΩΙΩΝΤΩΙΠΑΤΡΙΩ.
 ΑΓΩΝΙΤΗΞΔΕΠΟΙΗΞΕΩΞΤΗΞΕΙΚΟ. ΟΞΚΑΙΤΗΞΑΝΑΓΟΡΕΥΞ.
 ΩΞΕΠΙΜΕΛΗΘΗΝΑΙΤΟΝΓΡΑΜΜΑΤΕ. ΚΑΙΤΟΝΤΑΜΙΑΝΚΑΙΤΟΥΞ
 ΕΙΡΗΜΕΝΟΥΞ
 50 ΟΙΔΕΙΡΕΘΗΞΑΝΕΠΙΗΝΑ'ΝΑ'ΘΕΞ...
 ΤΗΞΕΙΚΟΝΟΞ
 ΙΤΟΦΩΝΙΦΙΞΤΙΑΔΗΞ= ΝΟΦΩΝΒΕΡΕΝΙΚ
 ΗΞΠΑΙΑΝΕΥ ΝΔΡΟΞΤΥΡΜΕ

Θεοί.

Ἐδοξεν Ἀθηναίων τοῖς τεταγμένοις Ἐλευσίνοι καὶ Πανάκτωι καὶ
 Φυλαίῃ καὶ τοῖς ὑπαίθεροις. [Ἐπειδὴ Δ[ημ]αίνετος διατελεῖ εἰς]-
 νους ὦν τῷ Δήμῳ καὶ εἰς [ὄσ]ας αὐτὸν λ[ε]ιτουργίας κεχειροτόνη-
 5 κεν καλῶς καὶ ἐνδόξως ἐξ . . . ἐν καὶ πρὸς τ[ε]τ[ρ]ῷ κοινὸν τῶν Αἰτωλῶν
 πλεονάκις ἐπρέσβευσεν [ὄ]μοίως δὲ καὶ π[ρὸ]ς τὸν βασιλέα Φίλιππον,
 ὅπως ἂν παρ' ἐκατέρων τῷ [Δ]ήμῳ ἢ τε φιλίῃ καὶ ἡ εἰρήνη διατηρῆ-
 ται καὶ μηδ' ὑφ' ἐνὸς περισπ[ω]μένη ἢ πόλις [ἀ]ποκατασταθῆ εἰς
 τὴν ἐξ ἀρχῆς εὐδαιμονίαν, οὔτε κακοπα[θ]ίαν οὐδεμίαν, οὔτε κί[ν]-
 10 δυνον ὑποστελλόμενος, ἀλλὰ² καὶ λόγῳ καὶ ἔργῳ τὰ συμφέρον-
 τα πράττων τῆ πατρίδι, ἀνθ' ὧν αὐτὸν ὁ Δῆ[μ]ος ἐπείνεσέν τε πλεο-
 νάκις καὶ ἐστεφάνωσεν χρυσῶι στεφάνῳ χάριν ἀξίαν ἀποδιδούς
 [τῶ]ν [εὐ]εργεσιῶν τῶν εἰς ἑαυτὸν· χειροτονηθεὶς δὲ στρατηγὸς
 ἐπὶ τῆ[ν] χώραν τὴν ἐπ' Ἐ[λ]ευσίνους τὸ μὲν [πρῶτον ἐπὶ Χ]αιρεφῶντος
 ἄρχοντος καλῶς καὶ [ἀξί]ως αὐτοῦ ἐξ . . . τὴν . . . [το]ῖς τε
 15 νόμοις [ἀ]κοιλούθως [καὶ τ]οῖς ψηφισμ[ασι καί:] πᾶσαν πρόνοιαν π[οι]-
 ούμενος [καὶ] ἐπιμ[έ]λειαν τοῦ [μη]θ[ἔ]ν μηδαμοῦ ἀδίκημα, μήτε
 τῆι χώρῃ, μ[ή]τε τοῖς φρουρίοις γε[νέ]σθαι:]· ὡσαύτως δὲ καὶ πά-
 λιν χειρο[τονη]θεὶς [τ]ὸ δεύτερον ἐπὶ τὴν αὐτὴν χώραν ἐπὶ Διο-
 κλέους ἄρχοντος διετέλεσεν ὑπερτιθ[έ]μενος ἑαυτὸν ἐν τῆι
 20 πρὸς τὴν φυλακὴν ἐπιμ[έ]λειαι καὶ τῆι π[ρὸ]ς τ[ρ]οῦς ὑφ' ἑαυ[τὸ]ν τε-
 ταγμένους³ [φι]λοτιμίαι· χειροτονηθεὶς [δὲ καὶ] τὸ τρίτον στρα-
 τηγὸς ἐπὶ τὴν χώραν τὴν ἐπ' Ἐ[λ]ευσίνους [ἐπὶ] Αἰσχωρονος ἄρχον-
 τος τῆς τε [φ]υλακῆς ἐφόρ[η]τισεν τῆς χώρ[α]ς καὶ τῶν φρουρίων,
 καθ' ἅπερ [καὶ ἐ]ν τοῖς ἔνπο[ρο]σθε χ[ρ]όνοις, γινομένης δὲ καὶ
 25 τῆς πανηγύρεως τῶν Ἐλευ[σι]νίων τῶν μεγάλων ἐν τοῖς ἔτε-
 σιν, οἷς⁴ ἐστρατήγηκεν, ἔθυσεν ταῖς θεαῖς⁵ μετὰ τῶν ἐξ Ἐ-
 λευσίνους περὶ τῆς τοῦ Δήμου σωτηρίας, ἐπεμελήθη δὲ καὶ
 τῆς τῶν μυστηρίων [τε]λε[τε]τῆς καθ' ἐκάστην τὴν στρατηγίαν, ὅπως

¹ Ἐδῶ ἀληθῶς ἔχει τὸ Α [τὴν] μεσαίαν τοῦ γραμμῆν μᾶλλον καμπύλην ἢ εὐθεῖαν. Ἕναι δὲ τὰ γράμματα τῶν τεσσάρων τελευταίων στίχων (50-54) διπλάσια περίπου κατὰ τὸ μέγεθος τῶν ἄλλων καὶ ἀμελέστερον κεχαραγμένα.

² Ὁ λίθος ἔχει ΑΔΔΑ ἐξ ἀδελφείας βεβαίως τοῦ χαράκτου.

³ Ἐν τῷ λίθῳ φέρεται τεταγμένους.

⁴ Ἐν τῷ λίθῳ ὑπάρχει ΟΙΣ.

⁵ Ταῖς θεαῖς καὶ ὄχι τοῖν θεοῖν ἢ τοῖν θεοῖν· ἀγνωστὸν ἂν ἐσημειώθη ἤδη ἀπὸ τίνων ἄρχεται χρόνων ἐν τοῖς λίθοις ἡ ἀντικατάστασις τοῦ δι-
 κοῦ διὰ τοῦ πληθυντικοῦ.

- μετὰ πάσης ἀσφαλε[ίας] συντε[λ]εσθεῖ, διετέλεσεν δὲ καὶ
 30 πρὸς τοὺς ὑφ' ἑαυτὸν [τετα]γμένους τῶν πολιτῶν ἴσον αὐτὸν
 παρασκευάζων ἐν πα ι καὶ ἀδωροδόκη[τ]ον, ἐπέμε-
 λήθη δὲ καὶ τῆς τῶν ὀ[ψωνίων] διαδόσεως, σίττον τε παρατι-
 θέμενος ἐξ ἐτοίμου Ο ωσιν ὡς λυσιτελεστάτ[η]ν,
 καὶ ἐν πᾶσιν τοῖς ἔτεσιν [τού]τοις προδιδούς ἀργύριον εἰς
 35 ἐσθήτα, αἰεὶ προνοούμενο[ς τ]ῶν ὑφ' αὐτὸν τεταγμένων τῆς
 εὐσχημοσύνης, καὶ εἰς ταῦ[τ]α οὐκ ὀλίγα ἐκ τῶν ἰδίων ἀνα-
 λίσκων καὶ κοινῆι πᾶσιν [εὐ]χρηστῶν καὶ ἰδία ἐκάστου
 φροντίζων. Ὅπως ἂν οὖν καὶ Ἀ[θ]ηναίων οἱ τεταγμένοι ἐν
 40 τοῖς φρουρίοις φαίνωνται τιμῶντες τοὺς εἰς τὸν Δῆ-
 μον φιλοδοξοῦντας καὶ εἰς ἑαυτοὺς φιλοτιμουμένους,
 ἀγαθῆι τύχει, δεδόχ[θ]αι τοῖς τετ[α]γμένοις τῶν πολιτῶν
 ἐν Ἐλευσίνι καὶ Πα[ν]άκτωι καὶ Φυ[λ]εῖ καὶ τοῖς ὑπαίθεροις
 ἐπαινέσαι Δημαίνετον Ἐρμ[ο]γόνο[ς] Ἄθμονέα καὶ στεφα-
 νῶσαι αὐτὸν χρυσῶι στεφάνω[ι κατ]ὰ τὸν νόμον καὶ εἰκό-
 45 νι χαλκῆι καὶ στήσαι αὐτὴν ἐν [τέι] αὐλῆι τοῦ ἱεροῦ, ἀνα-
 γορεύσαι δὲ τὸν στέφανον τοῦτ[ο]ν Ἀλώϊων τῶι πατρίω[ι
 ἀγῶνι] τῆς δὲ ποιήσεως τῆς εἰκό[ν]ος καὶ τῆς ἀναγορεύσε-
 ως ἐπιμεληθῆναι τὸν Γραμματέ[α] καὶ τὸν Ταμίαν καὶ τοὺς
 εἰρημένους.
 50 Οἶδε (ἐ) ¹ ἰρέθησαν ἐπὶ [τ]ὴν ἀνάθεσ[ιν
 τῆς εἰκόνας
 ἰτοφῶν Ἰφιστιζίδης [Ξε]νοφῶν Βερενικ[ίδης
 ης Παιαν(ι) ² εὖς [Ἀλέξα;]νδρος Τυρμε[ίδης].

Δεκατέσσαρα τεμάχια εὐρεθέντα ἐντετειχισμένα εἰς ἀσβεστόκτιστον τοῖχον (τουρκικόν;) παρὰ τὴν ἀνατολικὴν πλευρὰν τοῦ Περιβόλου τὴν μεταξὺ τῶν δύο στρογγύλων Πύργων Α καὶ Α' ³ ἀπαρτίζουσι, κατὰ τὸ μᾶλλον καὶ ἥττον προσαρμόζοντα, τὸν λίθον, ἐφ' οὗ φέρεται κεχαραγμένον τὸ ἀνωτέρω ψήφισμα, ὅπερ μεταγράφας καὶ εἰς τὴν κοινὴν γραφὴν ἐτήρησα τὴν ὀρθογραφίαν τοῦ χαρακτοῦ. Ὁ λίθος (ὑπογλαυκίζων πεντελικός) ἀπολήγει εἰς ἀετωμάτιον καὶ ἀποκεκρουσμένος ὢν πρὸς τὰ κάτω ἔχει πάχος ⁴ μὲν 0,11, πλάτος δὲ 0,45-0,46 καὶ ὕψος, ἥτοι μῆκος (τὸ μέγιστον νῦν σωζόμενον) 0,84· ἀλλὰ τὸ ὕψος τῆς ἐνεπιγράφου ἐπιφανείας τῆς στήλης (0,57 τὸ ὅλον) περιεσώθη ἡμῖν, ὡς νομίζω, ὀλόκληρον, διότι κάτωθι τῶν δύο τελευταίων ἀναγραφομένων ὀνομάτων σώζεται τοῦ λίθου

δεξιά μὲν 0,07 τόπος ἀγραφος, ἀριστερὰ δὲ 0,03, ὥστε ἄλλα ὀνόματα (καὶ τούτων οἱ στίχοι δὲν ἀπέχουσι ἀλλήλων πλεῖον τοῦ 0,01) πλὴν τῶν τεσσάρων ἐκείνων δὲν ὑπῆρχον ἀναγεγραμμένα. Ὅτι ὁμοῦ καὶ κατὰ τὴν προσαρμογὴν τῶν ἀπαρτιζόντων τὴν στήλην τεμαχίων ὑπάρχουσι χάσματα οἰκοθεν ἐννοεῖται. Ἄλλως τὰ γράμματα εἶναι εὐανάγνωστα, καίπερ πολλαχοῦ ὑπὸ ἀσβεστοαμμοκονίας ἐπικεχρισμένα, τὸ δὲ σχῆμα αὐτῶν ἀπλοῦν μὲν ἔστι, ἀλλ' ὄχι καὶ ὀμαλὸν καὶ κομψόν ¹, μαρτυροῦν ἤδη καὶ τοῦτο παρακμῆς χρόνους, καὶ ἐν γένει ἡ γραφὴ δὲν εἶναι ἐπιμελής καὶ ἐντεῦθεν καὶ τὰ γράμματα μέχρι τινὸς μόνον πρὸς τὰριστερὰ καὶ ὄχι εἰς ὄλους τοὺς στίχους στοιχηθὸν κεχαραγ-

¹ Παραθέτομεν ἐνταῦθα διὰ ζιγγογραφίματος τὸ σχῆμα τῶν γραμμάτων κατὰ χάρτινον ἀποτύπωμα τοῦ λίθου. Λιθογραφικὸν πῖνακα πανομοιότυπον τῆς ὅλης ἐπιγραφῆς ἦτο δύσκολον νὰ ἐκπονήσωμεν.

¹ Ἐλησμώνησε νὰ γράψῃ ὁ χαρακτὴς τὸ Ε.

² Ἐδῶ ἐλησμώνησε τὸ Ι.

³ Παράδ. τὸ διάγραμμα ἐν τοῖς Πρακτικοῖς τῆς Ἀρχ. Ἐταιρίας τοῦ 1884.

⁴ Κατὰ τὸ ἀετωμάτιον τὸ πάχος τῆς στήλης, ὡς εἰκός, εἶνε ὀλίγον τι μείζον, ἥτοι 0,14 περίπου.

Α Β Γ Δ Ε Ι Η Θ Ι Κ Λ Μ
 Ν Ξ Ο Π Σ Τ Υ Φ Χ Ψ Ω

μένα. Ὅτι δὲ καὶ εἰς ἀμαρτήματά τινα ὑπέπεσεν ὁ χαρακτῆς ἐδήλωσα ἤδη ἐν τῇ μεταγραφῇ, ἐν δὲ τῇ τμήσει τῶν λέξεων εἰς συλλαβὰς φαίνεται ἀκολουθῶν τοὺς καὶ νῦν ἰσχύοντας κανόνες τῆς γραμματικῆς καὶ ἐντεῦθεν ἐν τισὶ στίχοις πλειότερος ἀπομένει πρὸς τὰ δεξιὰ ἄγραφος τόπος.

Περὶ τῶν καθ' ἕκαστον τοῦ ψηφίσματος δὲν ἔχω πολλὰ νὰ παρατηρήσω.

Στίχ. 4. Ἐξ . . εν· διέκρινα ἀκόμη καὶ τοῦ τετάρτου γράμματος τῆς λέξεως (πλείονα τῶν δύο γραμμάτων δὲν ἠδύνατο νὰ χωρέσῃ τὸ χᾶσμα) τὰ λείψανα ὡσεὶ ἐνός κ ἢ ἐνός χ ἔχνη· ὅποια τις ἦν λοιπὸν ἢ ὄλη λέξις ἢ ἐνταῦθα ἀρμόζουσα; ἄρα γε ἐξῆκεν = καλῶς καὶ ἐνδόξως ἐξήλθεν (ὡσεὶ ἐκ δοκιμασιῶν καὶ ἀγώνων δυσχερῶν) πασῶν τῶν λειτουργιῶν, ὅσαι τῷ εἶχον ἀνατεθῆ; Ἄν τὸ τέταρτον γράμμα ἠδύνατο νὰ ὑποτεθῆ ὡς Γ, τότε ἀνάρμοστος δὲν θὰ ἦτο ἴσως ἢ συμπλήρωσις ἐξήκεν.

Στίχ. 13. Ἐπὶ τὴν χώραν τὴν ἐπ' Ἐλευσίνος. Παράβ. Ἀρχ. Ἐφημ. 1884, σελ. 144 καὶ τὰς ἐκεῖ παραπομπάς.

Στίχ. 14. ἐξ τὴν βεβαιῶ τὴν ἀνάγνωσιν· τίς ὑποκρύπτεται λέξις ἀδυνατῶ νὰ μαντεύσω, ἂν δὲν ἐνυπολανθάνῃ τοῦ χαρακτοῦ ἀβλεψία τις· μετὰ τὸ τὴν πιθανῶς νὰ ὑπῆρχε γεγραμμένη ἢ λέξις ἀρχὴν, ἂν καὶ τὸ χᾶσμα εἶναι μᾶλλον δι' ἑξ γράμματα. Ἄν ἀντὶ τοῦ Ι ὑπῆρχε Ξ, ἴσως ἢ συμπλήρωσις ἐξήγαγεν τὴν ἀρχὴν θὰ ἦτο ἢ ἀρμόζουσα.

Στίχ. 15. Τοῖς τε νόμοις ἀκολουθῶς κτλ.· ἢ φράσις ἀπαντᾷ συχνὰ καὶ καθ' ἑαυτὴν εἰς τὰ προηγούμενα ἀναφερομένη καὶ μετὰ τῆς μετοχῆς πράττων¹.

Στίχ. 16. [μη]θ[ἐν] μ[η]δαμο]θ καὶ κατωτέρω στίχ. 18 ἐπὶ τ[ὴν] αὐ[τὴν] κατὰ συμπλήρωσιν ὑποδειχθεῖσάν μοι ὑπὸ τοῦ κ. Σ. Κουμανούδη.

Στίχ. 24. Ἐνπροσθε, κατωτέρω δὲ (στίχ. 25) τῶμ μεγάλων.

Στίχ. 25. Τῶν Ἐλευσινίων τῶμ μεγάλων· δηλοῦται, νομίζω, ἢ κατὰ πενταετίαν τελουμένη μεγάλη ἑορτή. (Παράβ. Ἀρχ. Ἐφημ. 1883, σελ. 123, στίχ. 46 καὶ σελ. 258. Bull d. Cor. Hell. 1884, σελ. 200).

¹ Κατὰ ταῦτα πρέπει νὰ διορθωθῇ καὶ τὸ ἐν Ἀρχ. Ἐφημ. 1884, σελ. 138, Β. στίχ. 4 πάντα πράττων, πειθόμενος εἰς πάντα πράττων ἀκολουθῶς κτλ.

Στίχ. 31. Ἐν πα ι· πιθανὴ συμπλήρωσις εἶναι ἐν παῖσιν· ἂν δὲ ὄντως ταῦτα ὑπῆρχον ἐν τῷ λίθῳ κεχαραγμένα, τότε πιθανὴ εἶναι καὶ ἢ ὑπόθεσις ὅτι ὁ χαρακτῆς ἀβλεψία χρῆσάμενος ἔγραψε δις τὸν σύνδεσμον καὶ καὶ τοῦ ἐτέρου τούτων εἶναι λείψανον τὸ Ι.

Στίχ. 32. Ὁ[ψωνίων]· ἐπίσης κατὰ συμπλήρωσιν τοῦ κ. Σ. Κουμανούδη.

Στίχ. 33. Ἐξ ἐτοίμου Ο ωσιν· βεβαιῶ τὴν ἀνάγνωσιν· ἂν ἔλειπεν ἐκεῖνο τὸ Ο πιθανὴ καὶ ὄχι ἀνάρμοστος θὰ ἦτο ἴσως ἢ συμπλήρωσις καὶ βρωσιν ὡς λυσιτελεστάτην.

Στίχ. 37. Εὐχρηστῶν· = εὐχρηστον αὐτὸν παρασκευάζων. (Παράβ. C. I. A. II, τίτλ. 621).

Στίχ. 46. Ἀλώων τῶι πατρίωι ἀγῶνι. Παράβ. Ἀρχ. Ἐφημ. 1883, σελ. 123, στίχ. 45-47, 1884, σελ. 136-137, στίχ. 29, Bull. d. Cor. Hellén. 1884, σελ. 201.

Διδακτικὸν εἶναι βέβαια καὶ τὸ ἀνωτέρω ψήφισμα, παραβαλλόμενον μάλιστα πρὸς τὸ κατὰ 60-80 ἔτη ἀρχαιότερον αὐτοῦ τὸ εἰς τὸν στρατηγὸν Ἀριστοφάνην τὸν Λευκονοέα (Ἐφημ. Ἀρχ. 1884, σελ. 136), καὶ διὰ τὴν ἀναγραφὴν τῶν τριῶν ἐπωνύμων ἀρχόντων, ὧν μόνον ὁ Αἰσχρων φαίνεται ὧν καὶ ἀλλαχόθεν γνωστός, λίαν εὐπρόσδεκτον. Καὶ τῷ ὄντι γνωστὸν εἶναι δι' ὁποίων καὶ ὁπόσων κόπων προσπαθοῦσιν οἱ ἐρευνηταὶ τῆς ἀρχαιότητος νὰ συμπληρώσωσι τὰ κενὰ τοῦ καταλόγου τῶν ἀρχόντων τῶν μετὰ τὴν 122^{av} Ὀλυμπιάδα καὶ νὰ ὀρίσωσι κατὰ τὸ δυνατόν καὶ τὸ ἔτος τῆς ἀρχῆς αὐτῶν, γνωστὸν δ' ἐπίσης ὅτι ὁ Dumont μέλις 10-12¹ ὀνόματα ἀρχόντων ἀναγράφει κατὰ τούτους τοὺς χρόνους, ἦτοι καθ' ὅς χρόνους ἐβασίλευε τῆς Μακεδονίας Φίλιππος ὁ Ε' (221-179 π. Χ.) καὶ ἴσχυεν ἔτι ἡ Αἰτωλικὴ Ὀμοσπονδία. Ἄλλ' ἴσως δυνάμεθα νὰ περιορίσωμεν ἔτι μᾶλλον τὸ χρονικὸν διάστημα καθ' ὃ συμπίπτει ἢ ἀρχὴ τῶν ἐν τῷ ἡμετέρῳ ψηφίσματι ἀναγραφομένων ἀρχόντων. Ἐξετάσας δηλ. κατὰ τὸ δυνατόν τὰ κατὰ τοὺς χρόνους ἐκείνους γεγονότα νομίζω πιθανὸν ὅτι τὸ ἡμέτερον ψήφισμα ἐρρήθη καὶ ἐχαράχθη ἐπὶ τοῦ λίθου πρὸ τοῦ 201^{ov} ἔτους π. Χ., ὅποτε οἱ Ἀθηναῖοι περιῆλθον εἰς δεινὸν πρὸς τὸν Φίλιππον πόλεμον γενόμενοι αὐτοὶ ἀφορμὴ τοῦ μεταξὺ τούτου

¹ Fast. Eponym. σελ. 56. Παράβ. καὶ τὴν αὐτῆσι σημείωσιν 4.

καὶ τῶν Ῥωμαίων πολέμου τοῦ καταλήξαντος εἰς τὴν Φλαμινίνειον εἰρήνην καὶ τὴν διαβόητον ἐκείνην ἐν τοῖς Ἰσθμίοις περὶ τῆς ἐλευθερίας ἀπάντων τῶν Ἑλλήνων προκήρυξιν (176 π. Χ.)¹. Ἐκτοτε οἱ Ῥωμαῖοι διώκουν αὐτοὶ κυρίως, εἰ καὶ ὄχι ἀμέσως ἀκόμη, τὰ τῆς Ἑλλάδος, οἱ δὲ Ἀθηναῖοι εἰς ἀγαθὰς πρὸς αὐτοὺς σχέσεις εὐρισκόμενοι ἀπὸ τοῦ 228^{ου} ἔτους π. Χ. καὶ σύμμαχοι αὐτῶν φανεροὶ ἀπὸ τοῦ 209^{ου} π. Χ. ἔτους² διετέλουν ἤδη ὄντες ὑπὸ τὴν προστασίαν των καὶ δὲν εἶχον λόγους νὰ φοβῶνται καὶ νὰ κολακεύωσι τοὺς κατὰ πάντα πλέον ἐξουθενωμένους Αἰτωλοὺς καὶ Μακεδόνας. Μᾶλλον λοιπὸν κατὰ τὰ πρῶτα τῆς Βασιλείας τοῦ Φιλίππου ἔτη, ὡς νομίζω, κατὰ τὸν συμμαχικὸν μάλιστα λεγόμενον πόλεμον (220-217)³ οἱ Ἀθηναῖοι ὄχι πρὸ πολλῶν ἐτῶν ἀπαλλαγέντες τῆς Μακεδονικῆς φρουρᾶς (230 π. Χ.)⁴ καὶ ἐπιθυμοῦντες νὰ διάγωσιν ἐν εἰρήνῃ καὶ οὐδετερότητι⁵ ἔλαβον ἀνάγκην τῶν πρεσβειῶν τοῦ ἡμετέρου Δημοκράτου καὶ οὐδόλως ἀπίθανον καὶ διὰ τὰς ἐπιτυχεῖς αὐτοῦ διπλωματικὰς ἀποστολάς καὶ τὸ θάρρος, μεθ' οὗ ταύτας ἐξετέλεσε, οὔτε κακοπαθίαν οὐδεμίαν, οὔτε κίνδυνον ὑποστελλόμενος, ὡς λέγει τὸ ἡμέτερον ψήφισμα (στίχ. 8-9), τρις ἐξελέξαντο αὐτὸν στρατηγὸν ἐπὶ τὴν χώραν τὴν ἐπ' Ἐλευσίνας, ἥτις διὰ τὴν γειτνίασιν πρὸς τὴν Μεγαρίδα καὶ τὴν Βοιωτίαν καὶ τὰ τρία ἀξιόλογα αὐτῆς φρούρια (Πάνακτον, Φυλὴν καὶ Ἐλευσίνα) πάντοτε μὲν, μάλιστα δὲ κατ' ἐκείνους τοὺς χρόνους ἦτο διὰ τὴν Ἀττικὴν θέσις στρατηγικὴ σπουδαιότητα. Κατὰ τούτους λοιπὸν ὑποθέτω τοὺς χρόνους

ἐγένοντο ἄρχοντες καὶ οἱ ἐνταῦθα μνημονευόμενοι καὶ ἐπειδὴ καθ' ἐκάστην τὴν στρατηγίαν τοῦ τιμωμένου ἀνδρὸς συνέπιπτε καὶ ἡ πανήγυρις τῶν μεγάλων Ἐλευσινίων (στίχ. 25-28) ἦτο τῶν ἀνὰ πᾶν πέμπτον ἔτος τελουμένων, ἂν τὰ ἐν τοῖς στίχοις ἐκείνοις ἀνωτέρω σημειωθέντα ἔχωσιν ὀρθῶς, οἱ τρεῖς τοῦ ἡμετέρου ψηφίσματος ἄρχοντες ἤρξαν τὴν ἐπώνυμον ἀρχὴν ἐντὸς ἐννέα ἐτῶν, ἦτοι ἀπέχοντες ὁ εἷς τοῦ ἄλλου τέσσαρα ἔτη, ὥστε ἂν ἐγνωρίζετο τοῦ ἐνὸς μόνου ἐξ αὐτῶν τὸ ἔτος τῆς ἀρχῆς, θὰ ἐγένετο ἐπίσης γνωστὸν καὶ τὸ τῶν ἄλλων δύο. Ὁ Dumont τάσσει τὸν Αἰσχρωνα κατὰ τὸ 216^{ον} ἔτος π. Χ.· ἀλλ' ἐκ τῶν ἀνωτέρω γίνεται φανερόν ὅτι ἡ χρονολογία αὕτη δὲν δύναται νὰ ᾖται ὀρθή· ἀπίθανος δὲ ἐπίσης φαίνεται μοι καὶ ἡ ὑπὸ τοῦ Köhler κατάταξις τοῦ αὐτοῦ ἄρχοντος κατὰ τὰς ἀρχὰς τοῦ 2^{ου} π. Χ. αἰῶνος, ἂν, ἐννοεῖται, ὑποτεθῆ ὡς ὀρθὸν ὅτι ὁ ἡμέτερος Αἰσχρων εἶναι ὁ αὐτὸς τῷ ἀναγεγραμμένῳ ἐν τῷ εἰς τὴν ἱερίαν Κρατειαν ψηφίσματι (C. I. A. II, Τίτλ. 622). Δῆλον δὲ ἐκ τῶν εἰρημένων ὅτι ὁ τοῦ ἡμετέρου ψηφίσματος Διοκλῆς δὲν δύναται νὰ συνταυτισθῆ πρὸς οὐδένα τῶν ὁμωνύμων τοῦ ἀρχόντων (Dumont, Fast. Epon. σελ. 65)¹ οὐδὲ πρὸς τὸν Διοκλῆ τὸν Κυδαθηναίεα, τοῦ ὁποίου εἶναι μὲν ἡ χρονολογία ἐπίσης ἀκριβῶς ὄχι γνωστὴ, ἀλλὰ τὸ ὄνομα φέρεται ἀναγεγραμμένον ἑβδόμον αὐτὸ ἐν σειρᾷ ἀρχόντων ἐνθα τὸ τοῦ Χαιρεφώντος ὄνομα δὲν ὑπάρχει (Dumont, Arch. Athen. σελ. 46 καὶ ἐφεξῆς).

¹ Ἐν Ἐλευσίνοι τῆ 20 Μαρτίου 1887.

Δ. ΦΙΛΙΟΣ

ΕΠΙΓΡΑΦΗ ΕΞ ΕΠΙΔΑΥΡΟΥ

Ἡ ἐκ στίγων ἐνενηκοντα καὶ ἐξ ἀποτελουμένη ἐπιγραφή αὕτη (ὑψ. 1.50, πλάτ. 0.72) εἶνε ἐπὶ

¹ Παράβ. Hertzberg, Geschichte Griechenlands unter der Herrschaft der Römer, Einleitung σελ. 55 καὶ ἐφεξῆς. Οἱ Ἀθηναῖοι ἔστειλαν τότε πρεσβευτὴν εἰς Ῥώμην τὸν Κηρισόδωρον (Παισ. 1, 36, 4).

² Hertzberg, ἔ. ἀ. σελ. 45.

³ Hertzberg, ἔ. ἀ. σελ. 15-21.

⁴ Droysen, Geschichte des Hellen. 3, II, σελ. 55-57.

⁵ Ὁ Droysen ἐν τῷ μνημονεύοντι τόπῳ ἐξηγεῖ διατὶ ὁ Ἄρατος, καίπερ κυρίως κατορθώσας νὰ ἐλευθερώσῃ τὰς Ἀθήνας τῆς Μακεδονικῆς φρουρᾶς, οὐδὲν ἦτον δὲν ἐβίασε τοὺς Ἀθηναίους νὰ εἰσέλθωσιν εἰς τὴν Ἀχαϊκὴν Ὀμοσπονδίαν.

λευκοῦ μαρμάρου κεχαραγμένη, στοιχηθόν, καὶ ἐν καλῇ εἰσέτι καταστάσει, ὡς βλέπει τις ἐκ τῶν ὀλίγων συμπληρώσεων ἄς ἐπὶ τοῦ κειμένου ἐπηνέγκωμεν. Ἄνευρέθη κατὰ τὸν μῆνα Αὐγούστου τοῦ 1886 ἐν ταῖς ὑπὸ τῆς Ἀρχ. Ἐταιρίας δι' ἐμοῦ ἐνεργηθείσαις ἐν Ἐπιδαύρῳ ἀνασκαφαῖς.

¹ Τὸ ἐκεῖ γεγραμμένον ὅτι ὁ Διοκλῆς Διοκλέους ἐγένετο ἄρχων περὶ τὴν 124^{ην} Ὀλυμπιάδα ὑπολαμβάνω ὡς τυπογραφικὸν ἀμάρτημα, διότι καὶ ἂν ὁ Διοκλῆς Διοκλέους δὲν εἶναι ὁ αὐτὸς τῷ Διοκλεῖ τοῦ 57^{ου} π. Χ. ἔτους (C. I. A. II, Τίτλ. 630), ὅπως ὁ Köhler φρονεῖ, προγενέστερος ὅμως τοῦ 1^{ου} π. Χ. αἰῶνος δὲν δύναται νὰ ᾖται (παράβ. προσέτι Dumont, Arch. Athen. σελ. 118).

. ΧΑΙΩΝΑΙΓΙΑΛΕΥΣΕΝΔΕΡΙΔΑΥΡΩΙΕΡΙΑΡΕΥΣ
 ΟΝΥΣΙΟΥΚΑΤΑΤΑΔΕΕΚΡΙΝΑΝΤΟΙΜΕΓΑΡΕΙΣΤΟΙΣ
 ΙΔΑΥΡΙΟΙΣΚΑΙΚΟΡΙΝΘΙΟΙΣΠΕΡΙΤΑΣΧΩΡΑΣΑΣΑΜΦΕΛΛΕΓΟΝΚΑΙ
 ΙΤΟΥΣΕΛΛΑΝΥΟ.ΚΑΙΤΟΥΣΓΙΡΑΙΟΥΚΑΤΑΤΟΝΑΙΝΟΝΤΟΝΤΩΝΑ
 5 ΩΝΔΙΚΑΣΤΗΡΙΟΝΑΓΡΟΣΤΕΙΛΑΝΤΕΣΑΝΔΡΑΣΕΚΑΤΟΝΓΕΝΤΗΚΟΝΤΑ
 ΚΑΙΕΠΕΛΘΟΝΤΩΝΕΠΑΥΤΑΝΧΩΡΑΝΤΩΝΔΙΚΑΣΤΑΝΚΑΙΚΡΙΝΑΝ
 ΕΓΙΔΑΥΡΙΩΝΕΙΜΕΝΤΑΝΧΩΡΑΝΤΙΛΕΓΟΝΤΩΝΔΕΤΩΝΚΟΡΙΝΘΙ
 ΙΤΕΡΜΟΝΙΣΜΩΙΓΑΛΙΝΑΓΕΣΤΕΙΛΑΝΤΟΙΜΕΓΑΡΕΙΣΤΟΥΣΤΕΡΜΟ
 Ν ΤΑΣΕΚΤΩΝΑΥΤΩΝΔΙΚΑΣΤΑΝΑΝΔΡΑΣΤΡΙΑΚΟΝΤΑΚΑΙΕΝΑΚΑ
 10 ΟΝΑΙΝΟΝΤΩΝΑΧΑΙΩΝΟΥΤΟΙΔΕΕΓΕΛΘΟΝΤΕΣΕΓΙΤΑΝΧΩΡΑΝ
 ΕΤΕΡΜΟΝΙΞΑΝΚΑΤΑΔΕ ΑΡΟΤΑΣΚΟΡΥΦΑΣΤΟΥΚΟΡΔΥΛΕΙΟΥΕΓΙ
 ΑΝΚΟΡΥΦΑΝΤΟΥΑΛΙΕΙΟΥ ΑΡΟΤΟΥΑΛΙΕΙΟΥΕΓΙΤΑΝΚΟΡΥΦΑΝΤΟΥ
 ΕΡΑΥΝΙΟΥ ΑΡΟΤΟΥΚΕΡΑΥΝΙΟΥΕΓΙΤΑΝΚΟΡΥΦΑΝΤΟΥΚΟΡΝΙΑΤΑ
 ΑΡΟΤΑΣΚΟΡΥΦΑΣΤΟΥΚΟΡΝΙΑΤΑΕΓΙΤΑΝΟΔΟΝΕΓΙΤΟΝΡΑΧΙΝΤΟΝΤΟΥ
 15 ΚΟΡΝΙΑΤΑΑΡΟΤΟΥΡΑΧΙΟΣΤΟΥΚΟΡΝΙΑΤΑΕΓΙΤΟΝΡΑΧΙΝΤΟΝΕΓΙΤΑΙ
 ΣΑΝΕΙΑΙΣΥΓΕΡΤΑΝΣΚΟΛΛΕΙΑΝ ΑΡΟΤΟΥΡΑΧΙΟΣΤΟΥΥΓΕΡΤΑΝΣΚΟΛ
 ΛΕΙΑΝΥΡΟΤΑΣΑΝΕΙΑΣΕΓΙΤΟΝΚΟΡΥΦΟΝΤΟΝΥΓΕΡΤΑΣΟΔΟΥΤΑΣΑΜΑ
 ΞΙΤΟΥ ΤΑΓΟΥΣΑΣΕΓΙΤΟΣΓΙΡΑΙΟΝ ΑΡΟΤΟΥΚΟΡΥΦΟΥΤΟΥΥΓΕ
 ΡΤΑΣ ΤΑΣΑΜΑΞΙΤΟΥΕΓΙΤΟΝΚΟΡΥΦΟΝΤΟΝΕΓΙΤΟΥΦΑΓΑΣ ΑΡΟ
 20 ΤΟΥΚΟΡΥΦΟΥΤΟΥΕΓΙΤΟΥΦΑΓΑΣΕΓΙΤΟΝΚΟΡΥΦΟΝΤΟΝΕΓΙΤΟΥΑΙΓΙ
 ΡΥΡΑ ΑΡΟΤΟΥΚΟΡΥΦΟΥΤΟΥΕΓΙΤΑΣΑΙΓΙΓΥΡΑΣΕΓΙΤΟΝΚΟΡΥΦΟΝ
 ΤΟΝΤ ΙΑΣ ΑΡΟΤΟΥΑΡΑΙΑΣΕΓΙΤΟΝΚΟΡΥΦΟΝΤΟΝΥΓΡΟΤΑΙΓΕΤΡ
 ΑΙ ΑΡ ΥΓΡΟΤΑΙΓΕΤΡΑΙΕΓΙΤΟΝΚΟΡΥΦΟΝΤΟΝΕΓΙΤΟΥΣΧΟΙΝΟΥΝ
 ΤΟΣ Α ΟΥΚΟΡΥΦΟΥΤΟΥΥΓΕΡΤΟΥΣΧΟΙΝΟΥΝΤΟΣΕΓΙΤΟΝΚΟΡΥΦΟΝ
 25 ΤΟΝΡΑΧΙΝΤΟΝΥΓΕΡΤΑΣΣΥΚΟΥΣΙΑΣ ΑΡΟΤΟΥΡΑΧΙΟΣΤΟΥΥΓΕΡΤΑΣ
 ΣΥ ΑΣΕΓΙΤΟΝΚΟΡΥΦΟΝΤΟΝΥΓΕΡΤΑΣΠΕΛΛΕΡΙΤΙΟΣ ΑΡΟΤΟΥ
 ΚΟΡΥΦΟΥΤΟΥΠΕΡΤΑΣΠΕΛΛΕΡΙΤΙΟΣΕΓΙΤΟΝΚΟΡΥΦΟΝΤΟΝΤΟΥΓ
 ΑΡΟΤΟΥΓΑΝΙΟΥΕΓΙΤΟΝΡΑΧΙΝΤΟΝΥΓΕΡΤΟΥΟΛ ΑΡΟΤΟΥΡΑ
 30 ΣΤ ΥΓΕΡΤΟΥΟΛΚΟΥΕΓΙΤΟΝΡΑΧΙΝΤΟΝΤΟΥΑΡ ΩΝΙΟΥ ΑΡΟ
 Τ ΡΑΧΙΟΣΤΟΥΥΓΕΡΤΟΥΑΓΟΛΛΩΝΙΟΥΕΓΙΤΟΑΓΟΛΛΩΝΙΟΝ ΔΙΚΑΣ
 ΟΙΚΡΙΝΑΝΤΕΣΤΟΙΔΕ ΥΛΛΕΩΝ ΦΙΛΟΜΗΛΟΣΗΡΑΚΛΕΙΤΟΥΑΡΙ
 ΛΗΣΜΑΤΡΙΟΣ ΧΑΡΙΛΛΟΣΜΝΑΣΙΘΕΟΥ ΜΑΤΡΕΑΣΞΑΝΘΕΥΣΕΞΑ

. . . . ΣΚΑΛΛΙΑ ΤΙΜΕΑΣΠΟΛΥΧΑΡΕΟΣ ΞΕΝΟΔΟΚΟΣΕΥΚΛΕΙΔΑΓΡΑΣΙΑ
 35 ΑΛΛΙΑΧΑΙΡΙΣΠΟΤΑΜΩΝΟΣ ΞΕΝΙΑΔΑΣΙΓΩΝΟΣΑΓΟΛΛΟΔΩΡΟΣ
 ΚΡΙΤΟΥΠΟΛΛΙΑΔΑΣΑΓΟΛΛΟΔΩΡΟΥΡΙΝΩΝΦΙΛΩΝΟΣΑΓΑΘΩΝΔΙΟ
 ΡΟΥΤΗΛΕΦΑΝΗΣΤΕΛΕΣΙΑΜΑΤΡΟΔΩΡΟΣΠΥΘΟΤΙΜΟΥΕΥΑΡ
 ΑΣΙΩΝΟΣΑΙΓΙΡΩΝΕΥΚΛΕΙΩΝΟΣΗΡΑΚΛΕΙΤΟΣΚΛΕΟΜΑΧΟ.
 ΣΤΟΦΑΝΗΣΕΥΚΛΕΙΔΑΘΕΔΩΡΟΣΚΑΛΛΙΓΕΙΤΟΥΚΑΛΛΙΑΣΓΑΣΙ
 40 ΣΡΑΣΙΩΝΚΑΛΛΙΦΩΝΤΟΣΠΥΡΙΑΔΑΣΛΥΣΩΝΟΣΠΑΓΧΑΡΗΣΠΟΥΛΥ
 ΣΙΣΧΕΑΣΓΑΣΙΩΝΟΣΗΡΑΚΛΕΙΤΟΣΑΣΚΛΑΓΩΝΟΣΔΙΟΚΛΕΙΔΑ
 Σ ΤΥΛΟΥΔΙΟΝΥΣΙΟΣΣΙΜΥΛΟΥΛΥΣΗΝΑΝΔΡΙΑΑΓΕΛΛΕΑΣΘΕ
 . ΕΙΤΟΥΔΙΟΓΕΙΤΟΣΗΡΑΚΛΕΙΤΟΥΠΥΘΟΔΩΡΟΣΑΣΩΓΙΟΥΚΑΛΛΙΝΟΣ
 . ΡΟΚΛΕΥΣΗΡΑΚΩΝΔΑΜΕΑΑΝΔΡΟΚΛΕΙΔΑΣΔΕΞΙΚΡΑΤΕΟΣΑΜΦΙΚΛΗ
 45 ΣΑΓΟΛΛΩΝΙΔΑΘΕΔΩΡΟΣΑΜΦΙΝΙΚΟΥΑΡΙΣΤΩΝΚΙΚΩΝΟΣΞΕΝΩΝ
 ΑΛΚΑΝΔΡΟΥΕΥΓΕΙΤΩΝΘΕΣΣΑΛΟΥΚΑΛΛΙΤΕΛΗΣΙΕΥΞΙΔΩΡΟΥΤΙ
 ΜΕΑΣΓΑΣΙΩΝΟΣΣΑΝΙΩΝΦΙΛΛΕΑΔΕΞΙΛΑΣΗΡΟΔΩΡΟΥΜΝΑΣΙΩΝΜΑ
 ΤΡΕΑΣΩΝΑΥΤΑΣΚΑΛΛΙΑΚΑΛΛΙΤΩΝΑΝΤΙΦΙΛΟΥΦΙΛΩΝΙΔΑΣΑΝΑ
 ΞΙΩΝΟΣΗΡΑΚΛΕΙΤΟΣΝΙΚΩΝΟΣΠΑΜΦΥΛΟΙΕΥΓΑΛΙΝΟΣΑΝΑΞΙΛΑ
 50 ΛΥΣΩΝΘΕΟΞΕΝΟΥΑΓΟΛΛΟΔΩΡΟΣΠΥΘΩΝΟΣΔΙΟΚΛΕΙΔΑΣΕΥΑΓΟΡΑ
 ΕΝΑΣΙΦΡΩΝΣΙΜΥΛΟΥΦΙΛΩΝΔΑΜΩΝΟΣΕΥΑΝΔΡΟΣΕΥΜΗΔΙΩΝΟΣΔΑΜΕ
 ΑΣΚΑΛΙΩΝΟΣΜΕΛΙΣΣΙΩΝΑΝΤΙΧΑΡΕΟΣΔΙΟΝΥΣΟΔΩΡΟΣΔΙΟΝΥΣΙ
 ΟΥΑΓΟΛΛΩΝΙΔΑΣΣΙΛΑΝΟΥΣΙΛΑΝΙΩΝΔΑΜΟΣΤΡΑΤΟΥΔΙΟΝΥΣΙ.
 ΚΑΛΙΚΛΕΙΔΑΔΙΟΓΕΝΗΣΘΟΚΡΙΝΕΟΣΗΡΑΚΛΕΙΤΟΣΜΙΚΙΩΝΟΣ.Ε.
 55 ΚΙΓΡΙΔΩΡΟΣΗΡΟΔΩΡΟΥΘΟΚΛΕΙΔΑΣΦΙΛΟΤΙΜΟΥΑΓΟΛΛΩΝΙΔΑΣΑ
 ΝΑΞΙΩΝΟΣΠΟΥΛΥΧΑΡΗΣΑΓΟΛΛΟΔΩΡΟΥΛΑΓΙΧΟΣΑΥΤΕΑΕΥΓΕΙΤΟΣ
 ΔΑΜΑΙΝΕΤΟΥΙΩΠΥΡΟΣΠΙΣΤΟΥΕΥΔΙΛΑΣΑΡΙΣΤΟΜΑΧΟΥΚΑΛΙΓΕΙ
 ΤΟΣΠΥΘΟΔΩΡΟΥΚΛΕΟΝΙΚΟΣΓΡΑΞΙΩΝΟΣΘΕΓΕΙΤΟΣΔΙΩΝΟΣΦΙΛΙ
 ΣΤΙΔΑΣΜΑΤΡΕΑΡΟΥΛΙΑΣΑΓΟΛΛΟΔΩΡΟΥΚΛΕΙΜΗΛΟΣΑΡΙΣΤΕΟΣ
 60 ΘΕΔΩΡΟΣΠΥΘΙΩΝΟΣΠΥΡΡΟΣΑΥΤΟΧΑΡΕΟΣΑΥΤΕΑΣΕΥΦΡΟΝΙΟΥΑΡΙ
 ΣΤΕΑΣΑΓΑΣΙΛΛΟΥΜΕΛΙΣΣΙΩΝΕΥΘΥΜΑΧΟΥΕΥΦΡΟΝΙΟΣΚΑΛΙΓΕΙ
 ΤΟΥΚΑΛΙΓΕΙΤΟΣΗΡΟΓΕΙΤΟΥΠΟΥΛΥΧΑΡΗΣΦΙΛΟΞΕ . . . ΚΑΛΛΙ
 ΩΝΜΑΤΡΟΔΩΡΟΥΘΟΓΝΕΙΤΟΣΑΜΦΙΚΡΑΤΕΟΣΔΙΟΚΛΕ ΟΚΡΙΝΕΟ.
 ΘΟΚΡΙΝΗΣΔΙΟΓΕΝΕΟΣΠΑΝΕΑΣΝΙΚΩΝΟΣ ΡΟΥΚΑΛ
 65 ΛΙΓΕΙΤΟΣΕΡΜΩΝΟΣΑΝΔΕΙΩΝΗΡΟΤΙΜΟΥΣΩΤΕΛΗΣ ΟΝΙΟΥΓΑ
 ΣΙΑΔΑΣΣΙΛΑΝΙΩΝΟΣΑΜΦΙΑΣΕΥΓΕΙΤΙΩΝΟΣΕΥΑΞ . . . ΕΥΑΡΧΙΔΑΓΥ

ΘΕΑΣΣΕΚΑΛΟΥ ΚΑΛΛΙΑΣΓΟΛΥΞΙΔΑ ΔΥΜΑΝΕΣ ΑΡΟΛΛΩΝΙΟΣΔΙΟΚΛ
 ΕΙΔΑ ΑΜΦΙΑΣΦΙΛΩΝΟΣ ΔΥΟΝΥΣΙΟΣΓΡΟΜΑΘΙΔΑ . . . ΡΙΝΗΣ
 . . . ΣΤΑΙΝΟΥ ΑΡΟΛΛΩΝΙΔΑΣΙΓΓΩΝΟΣ ΔΙΟΝΥΣΟΔΩΡΟΣΓΡΟΜΑΘΙΔΑ
 70 ΙΓΓΩΝΑΛΦΙΝΟΥ ΓΕΙΩΝΔΙΩΝΟΣ ΔΕΞΙΚΡΑΤΗΣΔΩΡΟΥ ΗΡΟΔΩΡΟΣΔΑ
 ΜΟΧΑΡΕΟΣ ΑΡΟΛΛΟΔΩΡΟΣΑΜΦΙΚΛΕΟΣ ΤΕΛΕΣΙΑΣΓΡΑΤΙΩΝΟΣ ΓΥ
 ΘΟΔΩΡΟΣΓΥΘΩΝΟΣ ΝΙΚΩΝΑΡΟΛΛΟΔΩΡΟΥ ΚΛΕΩΝΦ ΙΜΟΣ
 ΔΙΟΓΕΝΕΟΣ Σ . . . ΥΛΟΣΗΡΑΚΛΕΙΤΟΥ ΑΡΤΕΜΙΔΩΡΟΣΑΜΦΙΚΛΕΟΣΑΡΟΛ
 ΛΟΔΩΡΟΣΓΥΘΟΔΩΡΟΥΔΙΟΓΕΙΤΟΣΘΕΟΔΩΡΟΥ ΕΥΤΥΧΗΣΑΡΧΕΛΟΙΟ
 75 ΩΡΟΥ ΔΙΟΔΩΡΟΣΑΝΤΑΓΟΡΟΥ ΗΡΙΩΝΑΡΟΛΛΟΔΩΡΟΥ ΑΙ . . ΡΙΩΝΜΙ
 ΚΙΩΝΟΣ ΔΑΜΑΤΡΙΟΣΑΡΟΛΛΟΔΩΡΟΥ ΓΥΘΟΔΩΡΟΣΔΙΟΚΛΟΥ ΚΑΛΛΙ
 ΝΟΣΘΕΟΔΩΡΟΥ ΕΥΜΗΤΙΩΝΕΓΙΧΑΡΕΟΣ ΑΡΙΣΤΩΝΓΑΣΙΩΝΟΣ ΚΑΛΛΙ
 ΓΕΙΤΟΣΚΛΕΟΔΕΙΜΟΥ ΕΥΘΥΜΙΔΑΣΘΟΚΛΕΙΔΑ ΝΙΚΟΔΑΜΟΣΓΑΜΦΙΛΟΥ
 ΘΕΟΔΩΡΟΣΓΥΘΟΚΡΙΤΟΥ ΝΙΚΩΝΜΑΝΤΩΝΟΣ ΚΑΛΛΙΣΤΡΑΤΟΣΚΡΑΤΩ
 80 ΝΟΣ ΔΙΟΝΥΣΙΟΣΚΑ . . . ΕΟΣ ΑΡΟΛΛΩΝΙΔΑΣΕΥΦΡΟΝΙΟΥ ΕΥΦΡΟ
 ΝΙΟΣΦΙΛΩΝΟΣ ΑΡΙΣΤ . . . ΙΣΤΙΩΝΟΣ ΗΡΑΚΛΕΙΤΟΣΑΡΟΛΛΟΔΩΡΟΥ
 ΔΙΟΔΩΡΟΣΘΕΑΓΕΝΕΟΣ ΜΑΤΡΕΑΣΗΡΑΚΛΕΙΤΟΥ ΔΙΟΝΥΣΙΟΣΜΝΑΣΙΩ
 ΝΟΣ ΗΡΑΚΛΕΙΤΟΣΗΡΑΚΩΝΟΣ ΚΑΛΛΙΤΕΛΗΣ . . ΛΩΤΕΛΕΟΣΘΡΑΣΩΝ
 85 ΜΑΤΡΕΑ ΑΡΟΛΛΟΔΩΡΟΣΓΑΣΙΑΔΑ ΑΓΑΣΙΛΑΣΕΥΓΕΙΤΟΥ ΝΙΚΩΝΓ .
 ΦΙΛΟΜΗΛΟΣΗΡΑΚΛΕΙΤΟΥΑΡΙΣΤΟΚΛΗΣΜΑΤΡΙΟΣΞΕΝΙΑΔΑΣΙΓΓΩΝΟ .
 ΡΟ . . ΔΑΣΑΡΟΛΛΟΔΩΡΟΥΜΑΤΡΟΔΩΡΟΣΓΥΘΟΤΙΜΟΥΚΑΛΛΙΑΣΓΑΣΙΩ
 . . . ΝΩΝΑΛΚΑΝΔΡΟΥΚΑΛΛΙΤΕΛΗΣΙΕΥΞΙΔΩΡΟΥΣΑΝΙΩΝΦΙΛΛΕΑ
 ΗΡΑΚΛΕΙΤΟΣΝΙΚΩΝΟΣΘΕΓΕΙΤΟΣΔΙΩΝΟΣΓΥΡΡΟΣΑΥΤΟΧΑΡΕΟΣΔΑΜΕ
 90 ΑΣΚΑΛΙΩΝΟΣΑΥΤΕΑΣΕΥΦΡΟΝΙΟΥΘΕΟΓΝΕΙΤΟΣΑΜΦΙΚΡΑΤΕΟΣΜΕΛΙΣ
 ΣΙΩΝΕΥΘΥΜΑΧΟΥΚΑΛΛΙΓΕΙΤΟΣΓΥΘΟΔΩΡΟΥΚΑΛΛΙΓΕΙΤΟΣΕΡΜΩΝΟΣ
 ΑΡΙΣΤΕΑΣΑΓΑΣΙΛΛΟΥΔΙΟΝΥΣΙΟΣΚΑΛΛΙΚΛΕΙΔΑΚΑΛΛΙΑΣΓΟΛΥΞΙ
 ΔΑΑΡΤΕΜΙΔΩΡΟΣΑΜΦΙΚΛΕΟΣΔΙΟΝΥΣΙΟΣΚΑΛΛΙΤΕΛΕΟΣΝΙΚΩΝΜΑΝ
 ΤΩΝΟΣΝΙΚΟΔΑΜΟΣΓΑΜΦΙΛΟΥΛΕΥΚΩΝΔΙΟΤΙΜΟΥΚΑΛΛΙΝΟΣΘΕΟΔΩ . .
 95 . . ΙΟΓΕΙΤΟΣΘΕΟΔΩΡΟΥΓΥΘΟΔΩΡΟΣΔΙΟΚΛΟΥΔΙΟΔΩΡΟΣΑΝΤΑΓΟΡΟ
 . . ΟΔΩΡΟΣΔΑΜΟΧΑΡΕΟΣ

- 1 [Ἐ]πι στραταγ[οῦ τῶν Ἀ]χαιῶν Αἰγιάλευς ἐν δ' Ἐπιδαύρῳ ἐπ' ἰάρευσ
[τοῦ Ἀσκληπι[οῦ Δι]ονυσίου κατὰ τάδε ἔκριναν τοὶ Μεγαρεῖς τοῖς
[Ἐπ]ιδαυρίοις καὶ Κορινθίοις περὶ τὰς χώρας ἅς ἀμφέλλεγον καὶ
[περ]ὶ τοῦ Σελλανύου[υ] καὶ τοῦ Σπιραίου κατὰ τὸν αἶνον τὸν τῶν Ἀ-
5 [χαι]ῶν δικαστήριον ἀποστείλαντες ἄνδρας ἑκατὸν πενήκοντα
[ἕνα], καὶ ἐπελθόντων ἐπ' αὐτὰν τὰν χώραν τῶν δικαστῶν καὶ κρινάν-
[των] Ἐπιδαυρίων εἶμεν τὰν χώραν, ἀντιλεγόντων δὲ τῶν Κορινθί-
[ων τῶ]ν τερμονισμῶ, πάλιν ἀπέστειλαν τοὶ Μεγαρεῖς τοὺς τερμο-
ν[ιξ]οῦ[ν]τας ἕκ τῶν αὐτῶν δικαστῶν ἄνδρας τριάκοντα καὶ ἕνα κα-
10 [τὰ τ]ὸν αἶνον τὸν τῶν Ἀχαιῶν. Οὗτοι δὲ ἐπελθόντες ἐπὶ τὰν χώραν
[ἐ]τερμόνιζαν κατὰ τάδε. Ἀπὸ τῆς κορυφᾶς τοῦ Κορδυλείου ἐπὶ
[τ]ὰν κορυφὰν τοῦ Ἀλειίου. Ἀπὸ τοῦ Ἀλειίου ἐπὶ τὰν κορυφὰν τοῦ
[Κ]εραυνίου. Ἀπὸ τοῦ Κεραυνίου ἐπὶ τὰν κορυφὰν τοῦ Κορνιατά.
Ἀπὸ τῆς κορυφᾶς τοῦ Κορνιατά ἐπὶ τὰν ὁδὸν ἐπὶ τὸν ράχιν τὸν τοῦ
15 Κορνιατά. Ἀπὸ τοῦ ράχιοις τοῦ Κορνιατά ἐπὶ τὸν ράχιν τὸν ἐπὶ ταῖ-
ς ἀνείαις ὑπὲρ τὰν Σκολλείαν. Ἀπὸ τοῦ ράχιοις τοῦ ὑπὲρ τὰν Σκολ-
λείαν ὑπὸ τὰς ἀνείας ἐπὶ τὸν κορυφὸν τὸν ὑπὲρ τῆς ὁδοῦ τῆς ἀμα-
ξιτοῦ [τῆς κα]ταγούσας ἐπὶ τὸ Σπίραιον. Ἀπὸ τοῦ κορυφοῦ τοῦ ὑπέ-
ρ τῆς [ὁδοῦ] τῆς ἀμαξιτοῦ ἐπὶ τὸν κορυφὸν τὸν ἐπὶ τοῦ Φάγας. Ἀπὸ
20 τοῦ κορυφοῦ τοῦ ἐπὶ τοῦ Φάγας ἐπὶ τὸν κορυφὸν τὸν ἐπὶ τοῦ Αἰγι-
πύρας[ς]. Ἀπὸ τοῦ κορυφοῦ τοῦ ἐπὶ τῆς Αἰγίπυρας ἐπὶ τὸν κορυφὸν
τὸν τοῦ Ἀρα[ί]ας. Ἀπὸ τοῦ Ἀρα[ί]ας ἐπὶ τὸν κορυφὸν τὸν ὑπὸ τῆ Πιέτρ-
α. Ἀπ[ὸ το]ῦ ὑπὸ τῆ Πιέτρα ἐπὶ τὸν κορυφὸν τὸν ἐπὶ τοῦ Σχοινοῦν-
τος. Ἀπ[ὸ τ]οῦ κορυφοῦ τοῦ ὑπὲρ τοῦ Σχοινοῦντος ἐπὶ τὸν κορυφὸν
25 τὸν κατὰ τὰν Εὐόργαν. Ἀπὸ τοῦ κορυφοῦ τοῦ ὑπὲρ τῆς Εὐόργας [ἐπὶ]
τὸν ράχιν τὸν ὑπὲρ τῆς Συκουσίας. Ἀπὸ τοῦ ράχιοις τοῦ ὑπὲρ τῆς
Συκουσί[ας] ἐπὶ τὸν κορυφὸν τὸν ὑπὲρ τῆς Πελλερίτιος. Ἀπὸ τοῦ
κορυφοῦ τοῦ ὑπὲρ τῆς Πελλερίτιος ἐπὶ τὸν κορυφὸν τὸν τοῦ Π[αν]-
ίου]. Ἀπὸ τοῦ Πανίου ἐπὶ τὸν ράχιν τὸν ὑπὲρ τοῦ Ὀλ[κοῦ]. Ἀπὸ τοῦ ρά-
30 [χιο]ς τοῦ ὑπὲρ τοῦ Ὀλκοῦ ἐπὶ τὸν ράχιν τὸν τοῦ Ἀπ[ολλ]ωνίου. Ἀπὸ
τοῦ ράχιοις τοῦ ὑπὲρ τοῦ Ἀπολλωνίου ἐπὶ τὸ Ἀπολλώνιον. Δικασ-
[ταὶ τ]οὶ κριναντες τοῖδε. Ἰλλέων. Φιλόμηλος Ἡρακλείτου. Ἀρι-
[στοκ]λῆς Μάτριος. Χάριλλος Μνασιθέου. Ματριάς Ξάνθεος. Ἐξα-
[γόρα]ς Καλλία. Τιμείας Πολυχάρους. Ξενόδοκος Εὐκλείδα. Πασιά-
35 [δας Κ]αλλία. Χαῖρις Ποτάμωνος. Ξενιάδας Ἴπωνος. Ἀπολλόδωρος
[Δαμο]κρίτου. Πολλιάδας Ἀπολλοδώρου. Ρίνων Φίλωνος. Ἀγάθων Διο-
[νυσοδ]ώρου. Τηλεφάνης Τελεσία. Ματρόδωρος Πυθοτίμου. Εὐαρ-
[. . . Π]ασίωνος. Αἰγίρων Εὐκλείωνος. Ἡράκλειτος Κλεομάχο[υ]-
[Ἀρι]στοφάνης Εὐκλείδα. Θέδωρος Καλλιγείτου. Καλλίας Πασί-
40 [ωνο]ς. Πασίων Καλλιφώντος. Πυριάδας Λύσωνος. Παγχάρης Πουλυ-
[κράτ]ευς. Ἰσχίας Πασίωνος. Ἡράκλειτος Ἀσκλάπωνος. Διοκλείδα-
ς . . ε τύλου. Διονύσιος Σιμούλου. Λύσῃν Ἀνδρία. Ἀπελλέας Θε-
[γ]είτου. Διόγειτος Ἡρακλείτου. Πυθοδωρος Ἀσωπίου. Καλλίνος
[Π]ρόκλεος. Ἡράκων Δαμεία. Ἀνδροκλείδας Δεξικράτεος. Ἀμφικλῆ-
45 ς Ἀπολλωνίδα. Θέδωρος Ἀμφινίκου. Ἀρίστων Κίρκωνος. Ξένων

- Ἄλκάνδρου. Εὐγείτων Θεσσάλου. Καλλιτέλης Ζευξιδώρου. Τι-
 μέας Πασίωνος. Σανίων Φιλλέα. Δεξίλας Ἡροδώρου. Μνασίων Μα-
 τρέα. Σωναύτας Καλλία. Καλλίτων Ἀντιφίλου. Φιλωνίδας Ἀνα-
 ξίονος. Ἡράκλειτος Νίκωνος. *Πάμφυλοι*: Εὐπαλῖνος Ἀναξίλα.
 50 Λύσων Θεοξένου. Ἀπολλοδώρος Πύθωνος. Διοκλείδας Εὐαγόρα.
 Ἐνασίφρων Σιμύλου. Φίλων Δάμωνος. Εὐάνδρος Εὐμηθίωνος. Δαμέ-
 ας Καλλίωνος. Μελισσίων Ἀντιχάρους. Διονυσόδωρος Διονυσι-
 ου. Ἀπολλωνίδας Σιλανοῦ. Σιλανίων Δαμοστράτου. Διονύσι[ος]
 Καλλικλείδα. Διογένης Θεοκρίνεος. Ἡράκλειτος Μικίωνος. [Λ]ε[υ]
 55 κίπτιδωρος Ἡροδώρου. Θεοκλείδας Φιλοτίμου. Ἀπολλωνίδας Ἀ-
 ναξίωνος. Πουλυχάρης Ἀπολλοδώρου. Λάπιχος Αὐτέα. Εὐγείτος
 Δαμειέτου. Ζώπυρος Πίστου. Εὐδίλας Ἀριστομάχου. Καλλίγει-
 τος Πυθοδώρου. Κλεόνικος Πραξίωνος. Θέγειτος Δίωνος. Φιλι-
 στίδας Ματρέα. Πουλίας Ἀπολλοδώρου. Κλείμηλος Ἀριστέος.
 60 Θεόδωρος Πυθίωνος. Πύρρος Αὐτοχάρους. Αὐτέας Εὐφρονίου. Ἀρι-
 στέας Ἀγασίλλου. Μελισσίων Εὐθυμάχου. Εὐφρόνιος Καλλιγεί-
 του. Καλλίγειτος Ἡρογείτου. Πουλυχάρης Φιλοξέ[νου]. Καλλί-
 ων Ματροδώρου. Θεόγειτος Ἀμφικράτεος. Διοκλείδας Θε[οκρίνεο[ς]].
 Θεοκρίνης Διογένης. Πανέας Νίκωνος. Πασῖνος [Ἡροδώ]ρου. Καλ-
 65 λίγειτος Ἐρμωνος. Ἀνδείων Ἡροτίμου. Σωτέλης [Εὐφρ]ονίου. Πα-
 σιάδας Σιλανίωνος. Ἀμφίας Εὐγειτίωνος. Εὐαξ[ος] Εὐαρχίδα. Πυ-
 θέας Ἐκάλου. Καλλίας Πολυξίδα. *Δυμᾶνες*: Ἀπολλώνιος Διοκλ-
 είδα. Ἀμφίας Φίλωνος. Διονύσιος Προμαθίδα. [Θεοκ]ρίνης
 [Πλει]σταίνου. Ἀπολλωνίδας Ἴππωνος. Διονυσόδωρος Προμαθίδα.
 70 Ἴππων Ἀλφίνου. Γείων Δίωνος. Δεξικράτης Δώρου. Ἡρόδωρος Δα-
 μοχάρους. Ἀπολλοδώρος Ἀμφικλέος. Τελεσίας Πρατίωνος. Πυ-
 δόδωρος Πύθωνος. Νίκων Ἀπολλοδώρου. Κλέων Φ[ίλωνος Σ]ίμος
 Διογένης. Σ[ιμ]ύλος Ἡρακλείτου. Ἀρτεμίδωρος Ἀμφικλέος. Ἀπολ-
 75 λόδωρος Πυθοδώρου. Διόγειτος Θεοδώρου. Εὐτύχης Ἀρχελοιο-
 [δ]ώρου. Διόδωρος Ἀνταγόρου. Ἡρίων Ἀπολλοδώρου. Αἰ[σχ]ρίων, Μι-
 κίωνος. Δαμάτριος Ἀπολλοδώρου. Πυθόδωρος Διόκλου. Καλλι-
 νος Θεοδώρου. Εὐμητίων Ἐπιχάρους. Ἀρίστων Πασίωνος. Καλλι-
 γειτος Κλεοδείμου. Εὐθυμίδα Θεοκλείδα. Νικόδαμος Παμφίλου.
 Θεόδωρος Πυθοκρίτου. Νίκων Μάντωνος. Καλλίστρατος Κράτω-
 80 νος. Διονύσιος Κα[λλιτέλ]εος. Ἀπολλωνίδας Εὐφρονίου. Εὐφρό-
 νιος Φίλωνος. Ἀριστείδας Ἰστίωνος. Ἡράκλειτος Ἀπολλοδώρου
 Διόδωρος Θεαγένης. Ματρέας Ἡρακλείτου. Διονύσιος Μνασίων-
 νος. Ἡράκλειτος Ἡράκωνος. Καλλιτέλης . . λωτέλεος. Θράσων
 Ματρέα. Ἀπολλοδώρος Πασιάδα. Ἀγασίλλας Εὐγείτου. Νίκων Π[α]-
 85 σιάδα. Λεύκων Διοτίμου. Τερμαστῆρες τῶν αὐτῶν δικαστᾶν.
 Φιλόμηλος Ἡρακλείτου. Ἀριστοκλῆς Μάτριος. Ξενιάδας Ἴππωνο[ς]
 Πο[λλιά]δας Ἀπολλοδώρου. Ματροδώρος Πυθοτίμου. Καλλίας Πασίω-
 [νος. Ξέ]νων Ἀλκάνδρου. Καλλιτέλης Ζευξιδώρου. Σανίων Φιλλέα.
 Ἡράκλειτος Νίκωνος. Θεόγειτος Δίωνος. Πύρρος Αὐτοχάρους. Δαμέ-
 90 ας Καλλίωνος. Αὐτέας Εὐφρονίου. Θεόγειτος Ἀμφικράτεος. Μελισ-

σίων Εύθυμάχου. Καλλίγειτος Πυθοδώρου. Καλλίγειτος Ἐρμῶνος.
Ἄριστέας Ἀγασίλλου. Διονύσιος Καλλικλείδα. Καλλίας Πολυξί-
δα. Ἀρτεμίδωρος Ἀμφικλέος. Διονύσιος Καλλιτέλεος. Νίκων Μάν-
τωνος. Νικόδαμος Παμφίλου. Λεύκων Διοτίμου. Καλλίνος Θεοδώ[ρου].

95 [Δ]ιόγειτος Θεοδώρου. Πυθοδώρος Διόκλου. Διόδωρος Ἀνταγόρο[υ].
[Ἡ]ρόδωρος Δαμοχάρους.

Ἡ πλάξ αὕτη ἐχρησιμοποιήθη κατὰ τοὺς ῥω-
μαϊκοὺς χρόνους μετὰ πολλῶν ἄλλων ἐνεπιγράφων
πλακῶν κατὰ τὴν οἰκοδομὴν μεγάλου Λουτροῦ, ὅπερ
αἱ τελευταῖαι ἀνασκαφαὶ εἰς φῶς ἤγαγον. Κατὰ τὴν
δυτικὴν πλευρὰν μεγάλου τετραγώνου δωματίου
ἔκειτο λουτὴρ ὀρθογωνίου σχήματος ἐπιχειρισμέ-
νος τὴν ἐτέραν τῶν μειζόνων πλευρῶν τοῦ λου-
τῆρος τούτου ἀπετέλει ἡ ἡμετέρα πλάξ τὴν ἐπι-
γραφὴν ἔχουσα κατὰ τὴν ἐσωτερικὴν ἐπιφάνειαν.

Ἡ ἐπιγραφὴ, ὡς εἶπομεν, εἶνε στοιχηδὸν κεχα-
ραγμένη, ἕκαστος δὲ στίχος περιλαμβάνει πεντή-
κοντα γράμματα ὡς ἐπὶ τὸ πολὺ.

Ἡ ἐπιγραφὴ αὕτη γνωρίζει ἡμῖν τὴν περὶ ὀροθε-
σίας ἔριν τῶν Ἐπιδαυρίων καὶ Κορινθίων κατὰ τοὺς
χρόνους τῆς Ἀχαικῆς συμπολιτείας καὶ τὴν κρίσιν
τῶν ἐπὶ τὴν χώραν, ὡς διαιτητῶν, σταλέντων Μεγα-
ρέων. Κατὰ τὴν ἐπιγραφὴν οἱ τὸ πρῶτον σταλέντες
ἕκατὸν πεντήκοντα καὶ εἷς Μεγαρεῖς ἔκριναν ὑπὲρ
τῶν Ἐπιδαυρίων, εἰς οὓς ἔδει νὰ ἀνήκη ἡ ἀμφισθη-
τουμένη χώρα, ἀλλ' ἐπειδὴ ἀντέλεγον οἱ Κορινθιοί,
ἐστάλησαν καὶ πάλιν ἐκ τῶν αὐτῶν δικαστῶν τριά-
κοντα καὶ εἷς, οἵτινες ἔθηκαν ὠρισμένως τὰ ὅρια.

Οἱ ἀποσταλέντες κριταὶ ἀνῆκον εἰς τὰς τρεῖς δω-
ρικὰς φυλάς¹, τουτέστιν πεντήκοντα εἰς τὴν τῶν
Ἰλλέων, πεντήκοντα καὶ εἷς εἰς τὴν τῶν Παμφύ-
λων καὶ πεντήκοντα εἰς τὴν τῶν Δυμάνων. Ἐκ
τῶν τὸ δεύτερον δὲ ἀποσταλέντων, δέκα μὲν ἦσαν
ἐκ τῶν πρώτων, ἑνδεκα ἐκ τῶν δευτέρων καὶ δέκα
ἐκ τῶν τελευταίων. Τινὰ τῶν ὀνομάτων τούτων
ἀπαντῶσι καὶ ἔν τινι μεγαρικῇ ἐπιγραφῇ δημοσιευ-
θείσῃ ὑπὸ τοῦ Bayet ἐν Revue Archéol. 1875. II.
σελ. 19, (ἴδ. καὶ Ἐφημ. Ἀρχαιολ. 1885, 2.
127) ἐν ἧ διορθοῦνται τὰ νῦν πλημμελῶς τινα ἐκεῖ
συμπεπληρωμένα ἐξηλειμμένα ὀνόματα. Οὕτως τὸ
T[ερ]ψίων Ματροδώρου εἶνε πάντως τὸ ἐν τῇ

¹ Ὡς γνωστὸν αἱ τρεῖς δωρικαὶ καλούμεναι φυλαί, τῶν Ἰλλέων,
Δυμάνων καὶ Παμφύλων ὑπῆρχον, ἐκτὸς τῆς Σπάρτης, καὶ ἐν ἄλλαις
δωρικαῖς πόλεσι (πρβλ. Müller. Dor. 2, 70 καὶ ἐξ.).

ἡμετέρα Καλλίων Ματροδώρου. Τὸ . . . εας
Πουλοχέρους συμπληροῦται Τιμέας κτλ. Τὸ
. Νίκωνος εἶνε πιθανῶς τὸ Παρέας Νί-
κωνος.

Ὁ στρατηγὸς τῶν Ἀχαιῶν Αἰγιαλεὺς εἶνε
ἡμῖν ἄγνωστος· γνωστοῦ ὅμως ὄντος τοῦ χρόνου
καθ' ὃν οἱ Ἐπιδαυριοὶ μετὰ τῶν Τροϊζηνίων εἰς τὸ
ἀχαικὸν συνέδριον προσεχώρησαν (Παυσ. 2. 8. 5.)
εἰκάζομεν ὅτι ὁ Αἰγιαλεὺς ἐστρατήγει μετὰ τὴν
ὑπὸ τοῦ Ἀράτου ἐλευθέρωσιν τῆς Κορίνθου. Ὁ
ιερεὺς Διονύσιος εἶνε ἐπίσης ἄγνωστος. Τοιοῦτον
ὄνομα ἀπαντᾷ ἅπαξ ἐν ταῖς ἐπιγραφαῖς τῆς Ἐπι-
δαύρου (ἴδ. Ἀρχ. Ἐφημ. 1883. II. 89) ἀλλ' ἐν
ἐπιγραφῇ μεταγενεστέρων χρόνων.

Στίχ. 3. Ὁ διπλασιασμός τοῦ λ ἐν τῇ λέξει
ἀμφέλλεγον δὲν πρέπει νὰ θεωρηθῆ ὡς ἀμάρτημα
τοῦ χαρακτοῦ, ἀλλ' ὡς γλωσσικὸς ἰδιωτισμός.

Στίχ. 4. Τὸ Σελλάννον εἶνε ἡμῖν ἄγνωστον·
τὸ Σπείραιον ὅμως εἶνε τὸ ἐν τῷ Σαρωνικῷ κόλπῳ
γνωστὸν ἀκρωτήριον, πιθανῶς δὲ καὶ τὸ Σελλάννον
νὰ ἦτο ὁμοία τις ἐν τῇ θαλάσῃ ἐξοχή.

Στίχ. 6. Ἡ συμπλήρωσις εἶνα ἐν τῇ ἀρχῇ τοῦ
στίχου προκύπτει ἐκ τῆς ἀριθμήσεως τῶν δικα-
στῶν.

Στίχ. 8. Αἱ λέξεις τερμονισμός ὡς καὶ ἡ ἐν
στίχ. 11 ἐτερμονίζαν κατὰ τὴν ὁποῖαν συνεπλη-
ρώσαμεν τὴν ἐν στίχ. 9 τερμον[ι]ξοῦ[ι]τας καὶ
ἡ ἐν στίχ. 85 Τερμαστῆρες ἀπαντῶσι τὸ πρῶτον
ἐνταῦθα. Τὸ ῥῆμα τερμονίζω (ἐκ τοῦ τέμμα)
ἀντὶ τοῦ τερματίζω ἢ τερμίζω εἶνε διαλεκτικόν.

Ἀπὸ τοῦ στίχου 11 ἕως τοῦ 31 περιλαμβάνε-
ται ἡ κυρίως ὀροθεσία ἐν ἧ ἀπαντῶσιν, ὡς συνη-
θως συμβαίνει ἐν ὁμοίαις ἐπιγραφαῖς, ὀνόματα, ὧν
τὰ πλεῖστα τυγχάνουσιν ἄγνωστα. Ἡμεῖς καὶ περὶ
αὐτῶν τῶν γνωστῶν τυγχάνόντων οὐδένα ποιησό-
μεθα λόγον, ἀφίνοντες εἰς τοὺς γεωγράφους τὴν ἔ-
ρευραν καὶ ἐξακριβῶσιν τούτων.

Στίχ. 14. Ἡ λέξις ῥάχις γέγραπται πάντοτε

κατ' ἀρσενικόν γένος· ἡ λέξις κορυφή ἀδιαφόρος
κατ' ἀρσενικόν ἢ θηλυκόν.

Στίχ. 35. Τὸ Ἰππωνος γέγραπται δι' ἐνός πι,
ἐν φ' ἐν τῇ ἐπαναλήψει τοῦ ὀνόματος στίχ. 86 ὁρ-
θῶς διὰ δύο.

Στίχ. 36. Συνεπληρώσαμεν ἐν ἀρχῇ (Δαμο)-
κρίτου, καθόσον ἐλλείπουσι τέσσαρα γράμματα,
ἀλλὰ δυνατόν νὰ ἦτο καὶ ἄλλο τὸ πρῶτον συνθε-
τικόν.

Στίχ. 42. Τὸ ὄνομα Λύσην Ἀνδρία εἶνε κεχα-
ραγμένον καθαρῶς ὡς ἀντεγράφη. Βεβαιότατα ὁ
χαρακτῆρς ἀντὶ τοῦ Λύσων ἔγραψε Λύσην.

Στίχ. 72. Ἡ συμπλήρωσις τοῦ ὀνόματος (Σ)ῖ-

μος, εἶνε ἀβεβαία, ἀλλ' ἐὰν ὀρθῶς ἔχη τὸ Φίλω-
νος), δὲν ἐλλείπει ἐκ τοῦ δευτέρου ὀνόματος ἢ ἐν
μόνον γράμμα.

Στίχ. 74. Τὸ Ἀρχελοιοδώρου ἔχει καθαρῶς
οὕτως. Ἴσως ἤμαρτεν ἐνταῦθα ὁ χαρακτῆρς προσθεῖς
τὸ ρ, ἀντὶ τοῦ Ἀρχελοιοδώρου.

Στίχ. 83. Πρὸ τοῦ Λωτέλεος ὅπερ καθαρόν,
υπάρχει χώρος δύο ἐξηλειμμένων γραμμάτων·
ἡμεῖς δὲν ἠδυνήθημεν νὰ εὕρωμεν συμπλήρωσιν
τοῦ ὀνόματος αὐτοῦ.

Ἐν Ἀθήναις 20 Ἀπριλίου 1887.

Β. ΣΤΑΗΣ

ΕΠΙΓΡΑΦΑΙ ΕΞ ΑΚΡΟΠΟΛΕΩΣ

I

Ἐν ταῖς ἐν Ἀκροπόλει πρὸ τῆς Θόλου γιγνομέ-
ναις ἀνασκαφαῖς ἀνευρέθη νέον τεμάχιον τῆς ἐπι-
γραφῆς, ἧς ἄλλο τεμάχιον ἐδημοσιεύσαμεν ἐν Ἀρχ.
Ἐφημ. 1886 σ. 269 κ. ε.

Τὸ νέον τοῦτο τεμάχιον πεντελικοῦ λίθου καὶ
ὕψ. 0,18, πλατ. 0,28 καὶ πάχ. 0,08 γαλλικοῦ
μέτρου πάντοθεν τεθραυσμένον πλὴν τῆς ἀριστερᾶς
πλευρᾶς, ἧτις φαίνεται ὅτι εἰς ἄλλην προσεκολλᾶτο
πλάκα, ἔχει ὡς ἐξῆς·

1		ε	κ	ε	ι
		ε	ε	ε	ε
	Ν Ι : Ε Χ Ο	Θ	Ε	Φ	Ι Λ Ο
	ε κ ε ν	Ε	Δ	Ι	Ζ
5	Λ Ο ε	Τ	Ρ	Α	Γ Ω Ι Δ Ω Ν
		Ο	Υ	Ρ	Α Μ Ε Ν Η
		Η	Γ	Ε	Ι
		κ	λ	η	ε ε δ ι δ α ε
	Ρ Ο Μ	κ	ρ	ι	τ η ε
10		Λ	Θ	Η	Ν Ο Δ Ω Ρ Ο ε
		Ε	Π	Ι	Κ Η Φ Ι ε ο φ ω ν τ ο ε
		τ	ρ	ο	ω ν τ ι ε ρ α ι

συμπληρούμενον ὧδε

I

[τραγφδῶν]
[. . . Παια]νι(εὺς) ἔχο(ρήγει
[. . . ἐδίδα]σκεν

[κωμφδῶν]
[. ε] Κει[ριάδης]
[ἐχορήγ]ε[ι]
Θεόφιλος ἐδί[δασκεν]
τραγφδῶν

5 [ὑποκριτῆς Θεττα]λός
[ἐπὶ]
[. παίδων]
[.] κωμ[. . . ἐχορήγει]

10

Τὸ πρῶτον μέρος τῆς δευτέρας στήλης εἶνε ἡ ἀναγραφή τῶν ἐπὶ τοῦ ἄρχοντος Ἀριστοφῶντος (330 π. χ. Ὀλυμ. 112,3) ἐν τοῖς μεγάλοις Διονυσίοις τελεσθέντων μουσικῶν ἀγώνων, ὡς τοῦτο ἡμῖν δεικνύει τὸ σφζόμενον ὄνομα τοῦ ἄρχοντος Κηφισοφῶντος τῆς ἐπομένης ἀναγραφῆς· ὁ ἄρχων οὗτος εἶνε ὁ τῆς Ὀλυμπ. 112,4 (Διόδ. Σικελ. 17, 74). Ἐκ τῆς πρώτης ἀναγραφῆς τῆς δευτέρας στήλης τοῦ ἡμετέρου τεμαχίου κυροῦται ἡ γνώμη τοῦ Meineke (Meineke Histor. crit. comic. graecorum p. 434) κατατάξαντος τὸν Θεόφιλον ἐν τοῖς ποιηταῖς τῆς μέσης κωμωδίας τοῦ Φαβρικίου (Bibl. Gr. II p. 500) θεωροῦντος αὐτὸν ὡς ποιητὴν τῆς παλαιᾶς κωμωδίας.

Ὁ χορηγὸς Θηραμένης εἶνε ὁ τῷ 320 π. Χ. Ὀλυμπ. 115,1) ὡς γραμματεὺς ἀναφερόμενος ἐν ἐπιγραφῇ ὑπὸ τοῦ ἡμετέρου Κουμανούδη ἐν Ἀθηναίου τόμ. VI σ. 158 δημοσιευθείσῃ (ἴδ. καὶ Dittenberger Sylloge κτλ. ἀριθ. 337). Ἀγνοοῦμεν ἂν ὀφείλωμεν νὰ ταυτίσωμεν αὐτὸν τῷ ὁμωνύμῳ ἐχθρῷ τοῦ Δημοσθένους, καθ' οὗ γέγραπται ἡ τετάρτη αὐτοῦ ἐπιστολὴ ἢ ἐπιγραφομένη «περὶ τῆς Θηραμένους βλασφημίας».

Τὸ κεκολωμένον ὄνομα τοῦ τραγικοῦ ποιητοῦ εἶνε ἀτυχῶς ἀδύνατον μετὰ θετικότητος νὰ συμπληρώσωμεν. Ὡς ὁ Köhler (Mittheilungen d. deutsch. Arch. Instit. 1878 p. 116) ἀμφιβάλλει ἂν ἐν στ. 23 τῆς αὐτόθι ἐν σ. 113 δημοσιευομένης ἐπιγραφῆς τὸ σφζόμενον ΟΚΛΗΞ ὀφείλῃ νὰ συμπληρῶσιν εἰς Τιμοκλῆς ἢ Φιλοκλῆς¹, οὕτω καὶ ἡμεῖς ἐνταῦθα, διότι τὸ πρὸ τῆς καταλήξεως ΚΛΗΞ κενὸν συμπληροῦσιν ἀκριβῶς τὰ ὀνόματα ἀμφοτέρων τῶν κατὰ τὴν ἐποχὴν ταύτην τραγικῶν τοῦ Τιμοκλέους καὶ Φιλοκλέους τοῦ νεωτέρου. Καὶ ἐν τῇ περὶ ἧς ὁ λόγος ἐπιγραφῇ, ἦν πρῶτος ὁ ἡμέτερος

¹ Ὁ Dittenberger Sylloge ἀριθ. 407 σημ. 14 προτιμᾷ τὸ Φιλοκλῆς.

[Θη]ραμένης Κηφισι(εὺς)
ἐχορήγει
[. κ]λῆς ἐδίδασ(κεν)
[ὑποκ]ριτῆς
Ἀθηνόδωρος
Ἐπὶ Κηφισοφῶντος
[Ἴπ]π[οθ]ωντὶς παίδων

Κουμανούδης ἐν Ἀθηναίου τόμ. VI σ. 476 ἐξέδωκεν καὶ ἦτις ἀνάγεται εἰς τοὺς μουσικοὺς ἀγῶνας τοὺς γενομένους τῇ 109,3-110,1 Ὀλυμ., ἢ κατάληξις ΟΚΛΗΞ εἶνε ἡ τοῦ ὀνόματος τοῦ νικήσαντος τραγικοῦ ποιητοῦ.

Ὁ τραγικὸς ὑποκριτῆς Ἀθηνόδωρος εἶνε λίαν γνωστὸς. Παρὰ Πλουτάρχῳ ἐν βίῳ Ἀλεξάνδρου 29 (ἴδ. καὶ Ἀθῆν. 12,538) ἀγωνίζεται οὗτος ἐν τῷ στρατοπέδῳ τοῦ Ἀλεξάνδρου καὶ νικᾷ τὸν ἀντίπαλόν του Θετταλόν. Οἱ δύο οὗτοι εὗρηται ἀνταγωνιζόμενοι καὶ ἐν τῇ προμνημονευθείσῃ ἐπιγραφῇ (Ἀθῆν. τόμ. VI σ. 476 κ. ἐ.) Διὰ τοῦτο καὶ ἡμεῖς οὐδόλως ἐδιστασαμεν τὸ ἐν τῇ πρώτῃ στήλῃ τῆς ἡμετέρας ἐπιγραφῆς ΛΟΞ εἰς Θετταλὸς νὰ συμπληρώσωμεν.

Τὸ ἡμέτερον τεμάχιον εἶνε συνέχεια τοῦ ἐν C. I. A II 971, e τεμαχίου, δὲν προσαρμόζεται ὁμοίως αὐτῷ. Ἐν τῷ τεμαχίῳ e ἀπαντῶσιν ὁ ἄρχων Ἀριστοφάνης τῆς Ὀλυμ. 112,2 καὶ ὁ ὑποκριτῆς Ἀθηνόδωρος, ὡς συμπληροῖ ὁ Köhler τὸ σφζόμενον ΡΟΞ. Ἀτυχῶς τὸ τεμάχιον e εἶνε λίαν ἐφθαρμένον, ὥστε ἀδύνατος εἶνε ἡ ἐξ αὐτοῦ συμπλήρωσις τῶν τοῦ ἡμετέρου τεμαχίου ἀναγραφῶν.

Τὸ ἡμέτερον τεμάχιον διαφέρει τῶν πρὸ αὐτοῦ εὑρεθέντων, καθ' ὅτι τὸ ἐχορήγει δις (στηλ. β' σ. 2 καὶ β) εὗρηται ἐν ἰδίᾳ γραμμῇ καὶ τὰ 8 αὐτοῦ γράμματα κατέχουσι θέσιν 9 γραμμῶν τῶν ἄλλων στίχων. Ἐπίσης ἐν ἰδίᾳ γραμμῇ καὶ κατὰ τὸν αὐτὸν τρόπον καὶ τὸ ἐχορήγει εἶνε γεγραμμένη καὶ ἡ λέξις ὑποκριτῆς, ἐν ᾗ μέχρι τοῦδε ἐγράφετο συγκεκομμένη καὶ ἐν τῇ αὐτῇ γραμμῇ καὶ τὸ ὄνομα τοῦ ὑποκριτοῦ.

II

Ἐκεῖ που παρὰ τὴν Θόλον εὑρέθη καὶ τότε τὸ τεμάχιον λίθου πεντελικῆς ὑψ. 0,26 πλάτ. 0,28 καὶ πάχ. 0,08 τεθραυσμένον τὴν ἄνω καὶ τὴν ἀριστερὰν πλευρὰν καὶ ἔχον ὡς ἐξῆς

Ε Ρ Ι
 ↓ Α Ξ Τ Α Θ Μ ↓ Ι
 || Α Π Ο Π ||| Υ Λ Μ Α Χ Ε Ρ
 Δ Τ Τ Τ || Π Ρ Ο Ξ Ο Π Ο Ν Ο Ρ Μ Ο Ξ
 5 Ε ||| Ι Ο Ν Χ Ε Ρ Α Κ Ρ Α Α Ρ Ι Ξ Τ Ε Ρ Α Ξ Ι ,
 Η Η Ι .. ρ Δ Δ Δ Γ Τ Τ || Ε Ρ Ι Ξ Τ Α Τ Α Ι Τ Ο Ι Ν Ν Ι Κ Α Ι Ν Τ
 Ε Ο Τ Ι Μ Ο Ξ Χ Ο Λ Α Ρ Λ Ε Υ Ξ Ε Κ Ο Π Α Ξ Π Ι Θ Ε Υ Ξ Α Ν Τ Ι
 Ο Ξ Δ Ι Ο Λ Ε Ι Τ Ο Ν Ο Ξ Α Χ Α Ρ Ν Ε Υ Ξ Λ Ρ Α Μ Μ Α Τ Ε Υ Ξ ||
 Ι Δ Ε Ξ Ε Π Ο Ε Ξ Ε Ν Ξ Τ Α Θ Μ Ο Ν Α Λ Ε Ι Κ Α Θ Ε Κ Α Ξ Τ Ο Ν
 10 Ρ Ι Ξ Τ Ε Ρ Α Α Μ Φ Ι Δ Ε Α Χ Ρ Υ Ξ Ι Δ Ι Α Μ Ι Κ Ρ Α Ε Ι Κ Ο Ξ Ι
 ρ Ρ Ο Ν Α Δ Υ Ο Π Ο Δ Ε Δ Υ Ο : Χ ρ Η Η Η Η Δ Δ Δ Γ Τ Τ || Χ Ε Ρ Δ
 Ρ Ο Τ Ε Ρ Ι Ο Ν Χ Ρ Υ Ξ Ι Ο Ν Η Ο Π Ι Ξ Θ Ι Ο Ν Ξ Κ Ε Λ Ε Δ Υ
 Ν ||| Ι Μ Ο Δ Ε Μ Ο Ξ Ε Π Ο Ε Ξ Ε Ν Ξ Τ Α Θ Μ Ο Ν Α Λ Ε Ι Κ Α
 ||| Α Ξ Τ Ε Ρ Ε Χ Ε Ρ Α Ρ Ι Ξ Τ Ε Ρ Α Α Μ Φ Ι Δ Ε Α Π Ο Ξ Α
 15 ||| Χ Ξ Ι Α Α Μ Φ Ι Δ Ε Α Α Κ Ρ Ο Τ Ε Ρ Ι Ο Ν : Χ Χ Χ ρ Γ Τ Τ
 Ε Λ Ε Δ Υ Ο : Χ Χ ρ Η Η Η Η ρ Τ Τ || Κ Ε Φ Α Λ Α Ι Ο Ν Τ Α

[ἀκρωτή]ρι[ον]
 [ἐπόεσεν] σταθ[μὸν ἄγει καθ' ἕκαστον]
 || ἀπόπ[τ]υγμα, χεῖρ
 Δ Τ Τ Τ || πρόσωπον, ὄρμος, ὑ[ποδε]
 5 [ρις,] ἀκρωτήριον, χεῖρ ἄκρα ἀριστερά, σ[κέλ]
 [λει δύο,] Η Η Η Η ρ Δ Δ Δ Γ Τ Τ || ἐπιστάται τοῖν Νίκαιν τ
 [Κλ]εότιμος Χολαργεύς, Σκόπας Πιθεύς, Ἄντι
 [σθένης(;)]ος Διογείτονος Ἀχαρνεὺς γραμματεὺς ||
 []ίδης ἐπόεσεν σταθμὸν ἄγει καθ' ἕκαστον
 10 [χεῖρ ἄκρα ἀ]ριστερά, ἀμφιδέα, χρυσίδια μικρὰ εἴκοσι
 πε]ρόνα δύο, πόδε δύο: Χ ρ Η Η Η Η Δ Δ Δ Γ Τ Τ || χεῖρ δ
 [εξιά,
 ἀκρ]ωτήριον χρυσοῦν ὀπίσθιον. σκέλει δύο
 [ο,
 ν[Τ]ιμὸδημος ἐπόεσεν σταθμὸν ἄγει κα
 [θ' ἕκαστον
] ἀστέρε, χεῖρ ἀριστερά, ἀμφιδέα, πούς ἀ
 15 [ριστερός,
 δε]ξιά, ἀμφιδέα, ἀκρωτήριον: Χ Χ Χ ρ Γ Τ Τ
 [σκέ]λει δύο: Χ Χ ρ Η Η Η Η ρ Τ Τ || κεφάλαιον τὰ
 [πάντα

Οἱ ἐν τῷ τεμαχίῳ τούτῳ μνημονευόμενοι ἐπι-
 στάται δὲν εἶνε ἀρχή τις ὠρισμένη, ὡς π. γ. οἱ
 ἐπιστάται τοῦ ναοῦ τῆς Βραυρωνίας Ἀρτέμιδος
 (C. I. A. II, 751 κ. ἐ.), ἀλλ' ἐξελέγησαν ἐπίτηδες
 ἵνα παραλάβωσι παρὰ τῶν κατασκευασάντων τεχνι-
 τῶν τὰς δύο Νίκας καὶ τινα ἄλλα, ἀγάλματα ἴσως.
 Τοιοῦτοι ἐπιστάται τρεῖς τὸν ἀριθμὸν, ὡς καὶ παρ'
 ἡμῶν, ἐξεπίτηδες πρὸς ἓνα μόνον ὠρισμένον σκοπὸν
 αἰρεθέντες ἀναφέρονται καὶ ἐν Ἀρχ. Ἐφημ. 1860
 ἀρ. 4108 στ. 84-87 (χειροτονῆσαι δὲ τὸν δῆμον

ἤδη τρεῖς ἀνδρας ἐξ Ἀθηναίων οἵτινες ἐπιμελήσον-
 ται τῆς τε ποιήσεως τῆς εἰκόνης καὶ τῆς ἀναθέσεως)
 καὶ ἐν C. I. A. I, 322 (πρὸς καὶ C. I. A. II, 403
 καὶ 404). Εἶπομεν ὅτι οἱ ἐπιστάται εἶνε τρεῖς, διότι
 ὁ [. . . .]ος Διογείτονος Ἀχαρνεὺς εἶνε ὁ γραμ-
 ματεὺς αὐτῶν ὡς ἡ μετὰ τὸ γραμματεὺς κειμένη
 γραμμὴ ἐμφαίνει· ὀρθότερον βεβαίως θὰ ἦτο ἡ λέ-
 ξις γραμματεὺς νὰ προηγείτο τοῦ κυρίου ὀνόματος,
 ἀφ' οὗ καὶ τὸ ἐπιστάται προηγείται τῶν τριῶν ἄλλων
 κυρίων ὀνομάτων (πρὸς καὶ C. I. A. I, 322). Τῶν

τριῶν ἐπιστατῶν ὁ Σκόπας εἶνε πιθανῶς ὁ ἐν C. I. A. I, 40 (Ὀλυμ. 88,1) ἀναφερόμενος.

Ὁ γραμματεὺς [. . .] ος Διογείτορος Ἀχαρνέως εἶνε ἴσως πατήρ Διογείτορος τοῦ Ἀχαρνέως τοῦ ἐπὶ Εὐθυκλέους ἄρχοντος (Ὀλυμ. 95,3) ταμίου τῶν ἱερῶν χρημάτων (C. I. A. II, 652 καὶ 653).

Οἱ ἀναφερόμενοι δύο τεχνῖται εἶνε μᾶλλον χρυσοῦργοι ἢ ἀγαλματοποιοί, ὡς ὁ ἐν C. I. A. I, 176 Ἀθηνοκλῆς Δημοφώντος Εὐπυρίδης (πρβλ. καὶ Boeckh: Staats hh. d. Ath. II, p. 228-231).

Αἱ δύο Νίκαι εἶνε βεβαίως ἐκ τῶν χρυσῶν Νικῶν τοῦ Παρθενῶνος (C. I. A. I, 32, Ἀρποκρατίων ἐν λ. ταμίας, Σχολ. Ἀριστοφ. Βατράχ. 720).

Ὀλίγιστα καὶ μόνον τὰ βέβαια συνεπληρώσαμεν, διότι ἀδύνατον εἶνε καθ' ἡμᾶς νὰ ὀρισθῇ ὁ ἀριθμὸς τῶν γραμμάτων ἐκάστου στίχου. Ἐὰν τὸν στ. 16 ἠθέλομεν νὰ συμπληρώσωμεν κατὰ τὸν στ. 24 τοῦ C. I. A. II, 652 ὡς ἐξῆς ἀκρωτήριον χρυσοῦν ὀπί-

σθιον σκέλει δύο κτλ. τότε ἕκαστος στίχος θὰ συνέκειτο ἐκ 55 γραμμάτων.

Τὰ γράμματα εἶνε τῆς πρὸ Εὐκλείδου ἐποχῆς καὶ μετὰ τὸ 436 π. Χ. ὡς τὸ τετράγραμμον ξ δηλοῖ. Τὸ ἐν στ. 12 χρυσοῦν ἀντὶ χρυσοῦν εὑρηται καὶ ἐν C. I. A. II, 652. Πλημμελήματα πνευματισμοῦ, οἷον ἐν τῇ λέξει ὄρμος (στ. 4) καὶ ὀπίσθιον (στ. 12) εὑρηται καὶ ἐν C. I. A. I, 324. Τὰ ἐν τῇ ἡμετέρᾳ ἐπιγραφῇ ἀντικείμενα εὑρηται πάντα ἐν C. I. A. II, 652, πλὴν τοῦ ἐν στ. 4 πρόσωπον, ὅπερ ὁμοῦς εὑρηται ἐν C. I. A. I, 170,8. πρόσωπον ὑπάργυρον κατάχρυσον, καὶ τοῦ ἐν στ. 14 ἀστέρε.

III

Ἐνθα καὶ τὰ ἀνωτέρω δύο εὐρέθη καὶ τὸ ἐξῆς τεμάχιον λίθου πεντελικοῦ πάντοθεν τεθραυσμένου πλὴν τῆς ἀριστερᾶς πλευρᾶς καὶ ὕψ. 0,19, πλάτ. 0,30, πάχ. 0,09 ἔχον ὧδε:

Ν Ξ Γ Μ
 Τ Ο Υ Δ Υ Ν // Ι Ι Ι
 Η Ξ Ι Μ Ο Υ Ξ Ε Α Υ Ι
 Ι Τ Ι Μ Η Θ Η Ξ Ο Ν Τ Α Ι Υ Π Ο
 5 Ι Δ Ε Δ Ο Χ Θ Α Ι Τ Ε Ι Β Ο Υ Λ Ε Ι . Ο Υ <
 Α Χ Ω Ξ Ι Ν // Ρ Ο Ε Δ Ρ Ε Υ Ε Ι Ν Ε Ι Ξ Τ Η Ν Γ Ρ Ω
 Ψ Χ Ρ Η Μ Α Τ Ι Ξ Α Ι Π Ε Ρ Ι Τ Ο Υ Τ Ω Ν Γ Ν Ω Μ Η Ν
 Θ Α Ι Τ Η Ξ Β Ο Υ Λ Η Ξ Ε Ι Ξ Τ Ο Ν Δ Η Μ Ο Ν Ο Τ Ι Δ Ο
 Γ Λ Ε Ι Ε Π Α Ι Ν Ε Ξ Α Ι Μ Ε Ν Π Υ Θ Ω Ν Α Δ Η Μ Ε Ο Υ
 10 Α Ι Ξ Τ Ε Φ Α Ν Ω Ξ Α Ι Α Υ Τ Ο Ν Χ Ρ Υ Ξ Ω Ι Ξ Τ Ε Φ Α
 Ν Ο Μ Ο Ν Ε Υ Ν Ο Ι Α Ξ Ε Ν Ε Κ Α Κ Α Ι Φ Ι Λ Ο Τ Ι
 Ψ Λ Η Ν Κ Α Ι Τ Ο Ν Δ Η Μ Ο Ν Ε Ι Ν Α Ι
 Ψ Ξ Ε Γ Γ Ο Ν Ο Υ Ξ Α Υ Τ Ο Υ Κ
 Λ Η Ξ Κ Α Ι Δ Η Μ Ο Υ Κ Α Ι
 15 Γ Ρ Α Ψ Α Ι Δ Ε Τ Ο Δ Ε
 Η Μ Ο Υ Ε Ν Ξ Τ Η
 Γ Ι Ε Ι Ξ Δ Φ
 Γ Ι

συμπληρούμενον ὡς ἐξῆς:

νσυμ.

[αύ] τοῦ δύν[αμιν. Ὅπως οὖν καὶ οἱ ἄλλοι παρέχουν]

[χρ]ησίμους ἑαυ[τοὺς φιλοτιμῶνται (;) εἰδότες δ]

[τι] τιμηθήσονται ὑπὸ [τῶν Ἀθηναίων ἀγαθῇ τύχ]

- 5 [η] δεδόχθαι τῆ βουλῆ [τ]οῦ[ς] προέδρους οἱ ἄν λ]
 άχωσιν [π]ροεδρεύειν εἰς τὴν πρώ[την] ἐκκλησίαι]
 [ν] χρηματίσαι περι τούτων, γνώμην [δὲ] ξυμβάλλε
 [σ]θαι τῆς βουλῆς εἰς τὸν δῆμον ὅτι δο[κεῖ] τῆ βο]
 [υ]λῆ ἐπαινεῖσαι μὲν Πύθωνα Δημέου [. κ]
 10 αἱ στεφανῶσαι αὐτὸν χρυσῶ στεφάν[ω] κατὰ τὸ
 [ν] νόμον εὐνοίας ἕνεκα καὶ φιλοτι[μίας] τῆς πρὸ
 [ς] τὴν βου]λῆν καὶ τὸν δῆμον· εἶναι [δὲ] αὐτὸν Ἄθην]
 [αἶον καὶ τοῦ]ς ἐγγόνους αὐτοῦ κ[αὶ] εἶναι αὐτῶ]
 [γράφασθαι] φυ]λῆς καὶ δήμου καὶ [φρατρίας] ἧς ἄν]
 15 [βούληται· ἀνα]γράφαι δὲ τόδε [τὸ ψήφισμα τὸν γρ]
 [αμματέα] τοῦ δ]ήμου ἐν στή[λῃ] λιθίνῃ καὶ στήλ]
 [αι ἐν ἀκροπόλε]ι· εἰς δ[ὲ] τὴν ἀναγραφὴν τῆς στήλ]
 [ῆς μερίσαι] τοὺς ἐ]πί [τῆ] διοικήσει ΔΔ (;) δραχμᾶς]

Τὸ τεμάχιον τοῦτο εἶνε προβούλευμα, δι' οὗ προ-
 τείνεται νὰ ἐπαινεθῆ μὲν καὶ στεφανωθῆ Πύθων ὁ
 Δημέου, νὰ ἀπονεμηθῆ δὲ αὐτῶ καὶ τοῖς ἐγγόνους
 αὐτοῦ τὸ δικαίωμα τοῦ πολίτου Ἀθηναίου. Ὁ Πύ-
 θων οὗτος, οὗ τὸ ἐθνικὸν δὲν δυνάμεθα νὰ συμπλη-
 ρώσωμεν (τὸ Πλαταιέα πληροῖ ἀκριβῶς τὸν κενὸν
 χῶρον), εἶνε ἡμῖν ἄλλοθεν ἄγνωστος. Ἡ ἐπιγραφὴ

αὕτη ἀνακτέα περὶ τὸ τέλος τοῦ 4 αἰῶνος ἢ τὰς
 ἀρχὰς τοῦ 3 ὡς δηλοῦσι αἱ λέξεις τοὺς ἐπὶ τῆ διου-
 κήσει (ἴδ. Reinach: *Traité d'épigraphie grecque*
 p. 315).

Ἐν Ἀθήναις, κατὰ Μάιον τοῦ 1887.

ΠΑΛΑΙΟΛΟΓΟΣ ΓΕΩΡΓΙΟΥ

ΑΓΑΛΜΑΤΙΟΝ ΑΘΗΝΑΣ ΕΞ ΑΚΡΟΠΟΛΕΩΣ

(Πίναξ 4).

Τὸ ἐν τῷ πίνακι 4 δημοσιευόμενον χαλκοῦν εἰ-
 δώλιον τῆς Ἀθηναῖς εἶνε ἐν τῶν τελευταίων εὐρη-
 μάτων τῶν ἐν Ἀκροπόλει ἀνασκαφῶν. Ἀνευρέθη
 κατὰ τὸ βόρειον τείχος ἀκριβῶς ἔναντι τῆς βορείου
 τοῦ Ἐρεγθείου εισόδου εἰς βάθος 2 1/2 μέτρων ὑπὸ
 σπόνδυλον κίονος ἐντετειγισμένον. Πλησίον τούτου
 ἀνευρέθη καὶ ἀρχαῖκόν ἀγάλμα λιθίνον γυναικός,
 ὁμοιον, ὡς πρὸς τὸν τύπον, τοῖς πέρυσιν ἀνευρε-
 θεῖσι. Τὸ ἀγαλμάτιον τοῦτο, ὅπερ, μὴ ἀφορώντες
 εἰς τὸ ὀλοτελές τῆς μορφῆς, προσφορώτερον θὰ
 ἀπεκαλοῦμεν «διπλοῦν ἀνάγλυφον», ἀποτελεῖται
 ἐκ δύο λεπτῶν χαλκίνων πλακῶν, ὧν ἐκάστη, ἰδίᾳ
 εἰργασμένη οὔσα καὶ σφυρήλατος, εἰκονίζει οἰονεὶ
 ἐν ἀναγλύφῳ, τὴν ἐν καταγραφῇ τῆς Ἀθηναῖς μορ-
 φήν. Αἱ δύο ἀναγεγλυμμένοι πλάκες αὗται, κεκολλη-
 μέναι οὔσαι καὶ διὰ λεπτῶν ἤλων ἐνιαχοῦ συν-

δεδεμέναι, συναποτελοῦσιν ὀλοτελές εἶδωλον, αὐ-
 τὴν τὴν Ἀθηναῖν ὀλόκληρον καὶ ὀρατὴν ἐκατέρω-
 θεν αὐτοτελῶς. Ἡ κατασκευὴ τοῦ ἀγαλματίου
 τούτου εἶνε, ὅσον ἡμῖν γνωστόν, πρωτοφανής· εἶνε
 ὁμοῦς διδασκτικὴ διὰ τὸν τρόπον καθ' ὃν ἡ τοῦ σώ-
 ματος παράστασις βαθμηδὸν ἀπετελέσθη μονομε-
 ρῶς καὶ αὐτοτελῶς. Ἡ καταγραφὴν ἐν ἀναγλύφῳ
 ἀπεικόνισις τοῦ ἀνθρωπίνου σώματος, ἡ πρόχειρον
 καὶ κοινὸν πρότυπον ἔχουσα τὴν ἐπὶ ἀγγείων γρα-
 πτὴν παράστασιν τῆς ἀνθρωπίνης μορφῆς, ὥφειλε
 πρωϊαίτερον ν' ἀναπτυχθῆ καὶ τελειότερον νὰ ἐξα-
 σκηθῆ ἢ ἡ κυρίως ἀγαλματοποιία. Ἡ σύγκρισις
 τοῦ ἀναγεγλυμμένου, οὕτως εἰπεῖν, εἰδωλίου τού-
 του τῆς Ἀθηναῖς πρὸς ἕτερα τῆς Ἀκροπόλεως
 χαλκᾶ ἀγαλμάτια τῆς αὐτῆς χρονικῆς περιόδου,
 ἀλλὰ κατὰ τὸν συνήθη τρόπον πεποιημένα, φανε-

ρὰν καθιστᾷ τὴν ὑπεροχὴν τοῦ εἴδους τούτου τῆς τέχνης. Ἐκάστη τῶν ὄψεων τοῦ ἡμετέρου ἀγαλματίου ἀποδίδει ἐν θαυμαστῇ ἀκριβείᾳ καὶ λεπτότητι τὴν μορφήν τῆς θεᾶς ἐν κινήσει, διὰ τῆς προβολῆς τοῦ δεξιῦ ποδός, εἰκονισμένης. Τὸ βαρὺ καὶ ἀχάριστον τῶν ἀρχαϊκῶν μορφῶν λείπει πάντῃ σχεδὸν ἐν τῇ κομψῇ τῆς θεοῦ παραστάσει. Μόλις δὲ ὁ τόπος τῆς εὐρέσεως καὶ τὰ ἐπὶ τοῦ προσώπου ἐλαφρὰ ἤδη τοῦ ἀρχαϊσμοῦ ἔχνη πείθουσιν ἡμᾶς, ὅτι τὸ πολύτιμον εὐρημα νὰ καταταχθῇ δέον εἰς τὰ τεχνουργήματα τῆς ἀρχαϊκῆς τέχνης. Ἡ πρό τινας ἐν Ἀκροπόλει ἀνευρεθεῖσα χαλκῆ κεφαλὴ (ἴδε πίνακα 3 τοῦ παρόντος τεύχους) καὶ τὸ τελευταῖον τοῦτο εὐρημα μαρτυροῦσιν ἀνάπτυξιν ἐν τῇ τέχνῃ, οἷαν οὐδὲ νὰ φαντασθῇ τις κἂν θὰ ἐτόλμα πρότερον. Ἡ ἐν χαλκῷ τέχνῃ εἶχε προαχθῆ κατὰ τοὺς χρόνους ἐκείνους, οὓς δυστυχῶς ἡ ἱστορία διὰ πυκνοῦ ἐκάλυψε σκότους, εἰς ἀληθῆ τέχνην, ὑπερβάλλουσιν τὴν σύγχρονον ἐπὶ τοῦ λίθου ἐξασκουμένην ὡς δῆλον καὶ ἐξ ἀπλῆς παραθέσεως τοῦ δημοσιευομένου ἀγαλματίου πρὸς τὸ ἀνάγλυφον τῆς Ἀκροπόλεως τὸ δημοσιευθὲν ἐν Ἀρχ. Ἐφημερίδι (1886, σ. 179 π. 9) τὸ εἰκονίζον ἐν παρεμφερεῖ παραστάσει τὴν Ἀθηναίαν.

Ἐν τῷ πίνακι 4 δίδομεν τῆς Ἀθηναίας ἡμῶν διπλὴν εἰκόνα· ἐκατέρας δηλονότι τῶν ὄψεων αὐτῆς κατὰ τὰ $\frac{2}{3}$ τοῦ πραγματικοῦ μεγέθους, ἀπεικονίσασμεν δὲ καὶ ὄψιν αὐτῆς ἐν κατατομῇ, ἵνα δείκνυται τὸ πάχος τῶν δύο συγκεκολλημένων πλακῶν.

Ἐπὶ τῆς πρώτης τῶν ὄψεων, τῆς καὶ κυρίας οὐσης, ἄτε εἰκονιζούσης τὸ δεξιὸν ἄμα καὶ πρόσθιον τοῦ σώματος (δεδηλωμένοι εἰσὶν ἐπὶ τῆς ὄψεως ταύτης ἀμφότεροι οἱ μαστοὶ τοῦ στήθους) ἡ θεὰ, χιτῶνα φέρουσα, ἰμάτιον καὶ αἰγίδα φοριδωτὴν, δι' ὄψεων κεκοσμημένην, προβαίνει ἡρέμα τὸν δεξιὸν βραχίονα κεκαμμένον κατὰ τὸν ἀγκῶνα ὑπὸ τὸ στήθος ἔχουσα. Ἡ χεὶρ, ἐλαφρῶς ἠνεωγμένη, ἔχει τὴν θέσιν χειρὸς κρατούσης φιάλην. Ἐπὶ τῆς δευτέρας τῶν ὄψεων, τῆς τὸ ἀριστερὸν καὶ τὸ ὀπισθεν τοῦ σώματος εἰκονιζούσης, ἡ αἰγὶς καταπίπτει μακρὰ, τὸ ἄνω τοῦ σώματος καὶ τὸν ἀριστερὸν βραχίονα μέχρι τῆς χειρὸς καλύπτουσα. Ἡ ἄκρα

χεὶρ, ἐξέχουσα ἀρχικῶς τοῦ σώματος, ἀπώλετο δυστυχῶς. Ἐκράτει δὲ αὕτη ἀντικειμένον τι, οὗ τινος ἔχνος, ὡσεὶ αἰχμῆ, βρατὸν ἔτι τυγγάνει. Πιθανώτατα ἦτο τοῦτο τὸ κράνος, οὗ τινος τὸ ὄρατὸν λείψανον ἦτο ὁ λόφος. Ἐπὶ τῆς ὄψεως ταύτης, ἥτις εἶνε ἡ τὴν μείζονα φθορὰν ὑποστᾶσα, σώζονται ἔτι ἐπικεκολλημένα κατὰ τὸ στήθος καὶ ἐπὶ τῆς αἰγίδος τεμάχια ξένων ἀντικειμένων, ἅτινα γειτνιαζόμενα κατὰ τὴν πυρὰν τῷ εἰδωλίῳ (διότι ὑπέστη τοῦτο προφανέστατα τὴν ἐκ τοῦ πυρός ἐπήρειαν) καὶ συγκαέντα ἐπεκόλλησαν μετὰ τὴν πῆξιν στερεώτατα ἐπ' αὐτοῦ. Κατὰ τοὺς πόδας φαίνεται ὄγκος, ὡσεὶ ἥλος, ἐξ ἀργύρου ὅστις ὁμοίαν ἔχει ὑπάρξεως ἀφορμὴν. Ἐπὶ τῆς ἐτέρας τῶν ὄψεων, οὐδὲν τοιοῦτον φαίνεται ξένον τεμάχιον, καθόσον ἡ ὄψις αὕτη ἔκειτο ἐπὶ τοῦ ἐδάφους προφυλαττομένη. Οἱ ἐνιαχοῦ φαινόμενοι σταγονοειδεῖς ὄγκοι, προῆλθον ἐκ τῆς ἐπιχρυσώσεως, ἥτις ὑπὸ τῆς καύσεως συνεπυκνοῦτο ἢ στάγδην ἀπέρρεεν.

Τὴν κόμην ἔχει ἡ θεὰ ἐρριμμένην ὀπισθεν καὶ διὰ ταινίας (κατὰ τὴν μίαν μόνην ὄψιν τὰ νῦν ὄρατῆς) δεδεμένην· ἔφερε δὲ καὶ διάδημα ἐπὶ τῆς κεφαλῆς. Ἡ κόμωσις εἶνε καὶ ἐπὶ τῶν δύο ὄψεων, ὡς εἰκός, ἡ αὐτή. Ἡ φαινομένη δὲ τὰ νῦν ἐπὶ τῆς δευτέρας ὄψεως διαφορά, προέκυψεν ἐκ τῆς κατὰ τὴν καῦσιν ἀπωλείας τεμαχίου τινὸς τῆς κεφαλῆς, ἔπερ ὁ τεχνίτης κατὰ τὴν ποιήσιν τοῦ εἰδωλίου συνεκόλλησε, συμπληρώσας ἔλλειψίν τινα τῆς πλακός. Ἴσως δὲ καὶ ἡ ἐπὶ τῆς κορυφῆς τῆς κεφαλῆς ὀπή ἦτο προωρισμένη δι' ἥλον, ὅστις συνεκράτει τὸ ἐπιπρόσθετον τεμάχιον. Ὅμοίως παρὰ τοὺς πόδας τρεῖς μικροὶ ἥλοι δηλοῦσιν ὅτι τὸ ἐλλείπον ἐκεῖ τεμάχιον τοῦ χιτῶνος διὰ τούτων συνεκρατεῖτο.

Τὸ ἀγαλμάτιον ἔχει ὕψος 0.37, ἐστηρίζετο δὲ δι' ἥλων, ὧν αἱ ὀπαὶ διακρίνονται ἐπὶ τῶν ποδῶν, ἐπὶ σκεύους τινός. Ἦτο ἐπίχρυσον ὀλοκλήρως· σώζεται δὲ τὰ νῦν ἔτι πολλαχοῦ ἢ χρύσωσις, ἀλλ' ἰδίᾳ ἐπὶ τοῦ προσώπου καὶ τῆς αἰγίδος.

Ἐν Ἀθήναις τῇ 25 Ἀπριλίου 1887.

Β. ΣΤΑΗΣ

ΜΝΗΜΕΙΑ ΑΡΧΑΪΚΟΥ ΤΥΠΟΥ

(Πίν. 1 καὶ 2).

Ὁ ἐν τῷ 1^ῳ πίνακι ἀπεικονιζόμενος κορμὸς ἀγάλματος, εὑρεθεὶς ἐν Ἀθήναις πρὸς βορρᾶν τοῦ Ὀρφανοτροφείου Χατζηκώστα ἀπόκειται νῦν ἐν τῷ κεντρικῷ Μουσείῳ φέρων ἀριθ. 4217 τοῦ Εὐρετηρίου τῆς Ἀρχαιολ. Ἐταιρίας· πλὴν τοῦ κορμοῦ δὲ εὑρέθησαν καὶ οἱ πόδες τοῦ ἀγάλματος, θραύσματα τινὰ τῆς κόμης καὶ ἐλάχιστον μέρος τοῦ προσώπου. Τὸ ἔργον τοῦτο εἶνε τὸ μόνον ἐξ Ἀθηνῶν γνωστὸν παράδειγμα τῆς τάξεως τῶν ἀγαλμάτων γυμνῆς νεανικῆς μορφῆς, ἣτις πυκνότερα ὀσημέραι καθίσταται, νέων ἐκάστοτε εὑρισκομένων ἐν ταῖς ἀνασκαφαῖς ἔργων τοῦ εἴδους τούτου. Τὰ μνημεῖα ταῦτα ὠνομάζοντο κοινῶς ἄλλοτε ἀγάλματα Ἀπόλλωνος, σήμερον ὅμως οὐδεμία πλέον ἀμφισβήτησις ὑπάρχει, ὅτι ὁ τύπος οὗτος δὲν ἦτο ἴδιος μῖα καὶ τῆς αὐτῆς παραστάσεως, ἀλλ' ὀρίζεται μᾶλλον ἢ σημασία ἐκάστου ἀγάλματος καὶ ἐκ τοῦ χώρου ἐν ᾧ ἐκάστοτε ἔργον τι τοῦ τύπου τούτου εὑρίσκεται. Ἐκ τοῦ τόπου δὲ τῆς εὑρέσεως τοῦ ἐν τῷ δε τῷ πίνακι ἀπεικονιζομένου ἀγάλματος φαίνεται πιθανώτερον ὅτι τοῦτο ἦτο νεκρικὸν τι μνημεῖον.

Ἀποβλέποντές τινες εἰς τὸν κοινὸν τύπον, τὸν ὁποῖον δεκνύουσι πάντα ταῦτα τὰ ἀγάλματα γυμνῆς νεανικῆς μορφῆς ἐνόμισαν, ὅτι ὑπόκειται τοῖς ἔργοις τούτοις κοινὸν ὑπόδειγμα, καὶ τοῦτο ἐκ ξύλου πεποιημένον, καὶ ὅτι δημιουργοὶ τοῦ ἀρχικοῦ τούτου τύπου καὶ ὑποδείγματος ἦσαν οἱ ἀνδριαντοποιοὶ Δίποινος καὶ Σκύλλης, οἵτινες ἐκ Κρήτης εἰσῆγαγον αὐτὸ εἰς τὴν Πελοπόννησον καὶ τὴν ἄλλην Ἑλλάδα (Furtwängler, Archaische Jünglingsstatue. Arch. Zeitung 1882). Τοῦτο δὲ φαίνονται παραδεχόμενοι καὶ πάντες σχεδὸν οἱ περὶ τὴν ἀρχαιολογίαν ἀσχολούμενοι. Ἀληθὲς εἶνε, ὅτι ἡ γνώμη αὕτη φαίνεται τὰ μάλιστα πιθανὴ καὶ εὐαρμοστοῦσα πρὸς ὅσα ἡμεῖς περὶ τῶν ἀρχαίων τούτων τεχνιτῶν γινώσκουμεν, δύναται ὅμως νὰ ἀμφισβητήσῃ τις εὐλόγως τὴν ὀρθότητα τῆς γνώμης ταύτης, ὅταν τις ἀποβλέψῃ εἰς τὸ πλῆθος τῶν ἔργων τοῦ τύπου

τούτου, ἅτινα καθ' ἅπασαν σχεδὸν τὴν ἀρχαίαν Ἑλλάδα διαδεδομένα, εἶνε ὅμως τὰ πολλὰ τοῦλάχιστον τούτων χρόνων οὐχὶ πολὺ νεωτέρων τῆς κοινῆς παραδεδεγμένης ἡλικίας τῶν ἐκ Κρήτης τεχνιτῶν. Βέβαιον εἶνε, ὅτι τινὰ τῶν ἀγαλμάτων τούτων καὶ μάλιστα τῶν ἀρχαιοτάτων, ὡς τὰ ἐξ Ὀρχομενοῦ δεκνύουσιν ἀπειρίαν ἔτι τῆς λιθογλυφικῆς ἐργασίας καὶ πρωτογενὸν ὄλως τέχνην, ἕνεκα τούτου θὰ ἠδυνάμεθα ἴσως μετὰ βεβαιότητος νὰ ἀναφέρωμεν τὴν ἀρχὴν τοῦ τύπου τούτου εἰς ὑπόδειγμά τι ἐκ ξύλου πεποιημένον ὑπὸ Δίποινου καὶ Σκύλλιδος ἐὰν ἐν περιορισμένῳ τινὶ χώρῳ εὑρίσκοντο τοιαῦτα ἔργα, σχεδὸν ὄντα σύγχρονα τῆς ἐν Ἑλλάδι διαμονῆς τῶν ἐκ Κρήτης ἀνδριαντοποιῶν. Τὸ ἐξ Ἀττικῆς ὅμως ἀγαλμα, ἐν καὶ τοῦτο τῶν ἀρχαιοτάτων τοῦ τύπου, ἀναγόμενον πάντως εἰς αὐτὴν τὴν πρώτην πεντηκονταετηρίδα τοῦ ἔκτου αἰῶνος δεκνύει ἤδη τρόπον ἐργασίας τυπικῶς ὠρισμένον· τοῦτο δὲ εἶνε ἀποτελεσμα τέχνης ἀπὸ πολλῶν χρόνων ἀσκουμένης, ἡ ὁποία δύναται νὰ ἔχη τὴν ἀρχὴν αὐτῆς καὶ εἰς χρόνους ἀρχαιοτέρους ἢ καθ' οὓς διέτριψαν ἐν Ἑλλάδι ὁ Δίποινος καὶ ὁ Σκύλλης. Γινώσκουμεν δ' ἄλλως καὶ ἐξ ἀρχαίας μαρτυρίας, ὅτι οἱ Ἀθηναῖοι οἱ ἐπὶ Σόλωνος ἤδη, τιμῶντες τὴν μνήμην τῶν νεκρῶν, ἐκόσμουσαν τοὺς τάφους αὐτῶν ἐγειρόντες ὄχι μόνον στήλας ἀλλὰ καὶ μνημεῖα, ἅτινα πάντως τὸν αὐτὸν τύπον εἶχον καὶ τὰ εἰς ἡμᾶς σωζόμενα ἀγάλματα γυμνῆς νεανικῆς μορφῆς.

Δὲν ἔχει τι τὸ παράδοξον οὐδὲ ἀπίθανον ἡ γνώμη, ὅτι ὁ τύπος τῶν ἀγαλμάτων τούτων ὀρμάται ἐκ Κρήτης, ἀμφισβητήσιμος ὅμως εἶνε ἡ γνώμη, ὅτι οἱ δημιουργοὶ τοῦ τύπου οἱ εἰσαγαγόντες αὐτὸν εἰς τὴν Ἑλλάδα ἦσαν οἱ δύο περίφημοι τῆς ἀρχαϊκῆς τέχνης ἀνδριαντοποιοὶ Κρήτες Δίποινος καὶ Σκύλλης. Τότε δὲ μόνον δυνάμεθα μετὰ μείζονος πιθανότητος νὰ ἀναφέρωμεν τὴν ἀρχὴν τοῦ τύπου εἰς αὐτούς, ὅταν ἀποδειχθῇ ὀρθὴ ἡ παρατήρησις ἡ γενομένη ὑπὸ τοῦ Robert ἐν τῷ τελευταίῳ αὐτοῦ βιβλίῳ, τῷ μετὰ πολλῆς εὐφυΐας ἅμα δὲ καὶ σοφίας

γεγραμμένῳ (Archäologische Märchen), ἢ παρατήρησις, ὅτι ἡ ὑπὸ τοῦ Πλινίου ὀριζομένη χρονολογία τῶν Κρητῶν, τὴν ὁποίαν καὶ πάντες σχεδὸν οἱ καθ' ἡμᾶς ἀρχαιολόγοι ἀποδέχονται, δὲν ἔχει ἀπόλυτον καὶ ἀναμφισβήτητον κῦρος, ἀλλ' ἐξαρτᾶται μᾶλλον ὁ προσδιορισμὸς τῆς ἡλικίας αὐτῶν ἐκ τῆς ἐκτιμήσεως, ἣν ἕκαστος ἀποδίδει εἰς τὴν πρώτην πηγὴν καὶ ἐκ τοῦ τρόπου καθ' ὃν αὐτὴν ἐρμηνεύει ὅτι δηλ. δύναται τις, ἄλλως τὴν πηγὴν ἐρμηνεύων, νὰ φρονῆ εὐλόγως ὅτι οἱ Κρηῖτες Δίπεινος καὶ Σκύλλις ἐγένοντο καὶ ἤκμασαν ἐπὶ τοῦ ἐβδόμου αἰῶνος ἢ καὶ πολὺ πρότερον.

Τὰ ἀγάλματα δὲ ταῦτα γυμνῆς νεανικῆς μορφῆς, ἔχοντα κοινὸν τὸν τύπον καὶ τὸ καθόλου σχῆμα, διαφέρουσιν ὅμως ἀλλήλων κατὰ τὴν ἐργασίαν τὴν ἐπὶ μέρους. Ὁ Furtwängler ἐξ ὀρθῆς παρατηρήσεως ὁρμώμενος διέκρινε δύο εἶδη. Τὸ μὲν ἐν εἶδος ἀποτελοῦσι τὰ ἀγάλματα ἐκεῖνα, ἅτινα ἐκ τῆς ἐργασίας αὐτῶν φαίνονται συγγενέστερα τῷ ἐκ Θήρας, τὸ δ' ἕτερον τὰ τῷ ἐξ Ὀρχομενοῦ ὁμοιότερα (Furtwängler ἔ. ἀ.).

Τὸ ἐξ Ἀττικῆς ὅμως τοῦτο ἄγαλμα εἰς οὐδετέρων τῶν τάξεων τούτων ἀκριβῶς ὑπάγεται, ἔχον ἄλλα μὲν τοῦ σώματος μέρη διάφορα τῷ Ὀρχομενίῳ, ἄλλα δὲ ἀνόμοια τῷ ἐκ Θήρας καὶ τῷ Τενατικῷ· αἱ παραλλαγὴ δὲ τῆς ἐργασίας αὐτοῦ εἶνε μείζονες καὶ καταφανέστεραι ἢ αἱ πρὸς ἄλληλα διαφοραὶ τῶν ἄλλων ἀγαλμάτων τοῦ αὐτοῦ τύπου. Συγκρίνοντες δὲ τοῦτο πρὸς τὰ λοιπὰ καὶ μάλιστα τὰ σπουδαιότερα καὶ γνωστότερα τοῦ τύπου, λέγω δὲ τὸ ἐξ Ὀρχομενοῦ καὶ τὸ ἐν τῷ Βρετ. Μουσεῖῳ (Arch. Zeitung 1882, π. 4) τὸ ἐκ Θήρας καὶ τὸ ἐκ Τενέας, εὐρίσκομεν ὅτι ὄχι μόνον κατὰ τὴν ἐπὶ μέρους ἐργασίαν παραλλάσσει αὐτῶν, ἀλλὰ καὶ τὴν κατασκευὴν τοῦ σώματος διαφορὸν πῶς ἔχει. Τὰ πλάγια δὲ μέρη τοῦ σώματος αὐτοῦ δὲν ἀποτελοῦσι, ὅπως τὰ τῶν λοιπῶν ἀγαλμάτων τοῦ αὐτοῦ τύπου, συναφές τι περίγραμμα μετὰ τῶν ἔμπροσθεν μερῶν τοῦ σώματος σχηματίζοντα οὕτω στρογγύλον τὸν κορμόν, ἀλλ' ἔχουσιν ἰδίαν εὐρείαν ἐπιφάνειαν καὶ ἴδιον περίγραμμα σχεδὸν τετραγωνικόν¹. Αὐτὸς δὲ ὁ κορμὸς σπερεῖται τῆς κατὰ τὴν

¹ Τοιοῦτόν τι γινώσκω ἔχει καὶ ὁ ἐκ Μαγνησίας κορμὸς (Brunn, Mittheil. d. d. Inst. 1883, σ. 89, π. 5), κατὰ τὰ ἄλλα ὅμως εἶνε πάντῃ διάφορος τοῦ ἀττικοῦ.

ὄσφυν ἐκείνης συστολῆς τοῦ σώματος, τὴν ὁποίαν εἰς ὑπερβολὴν πάντα σχεδὸν τὰ ἄλλα ὅμοια αὐτῷ ἔργα δεικνύουσι· διάφοροι δὲ εἶνε καὶ αἱ ἀναλογίαι τοῦ σώματος. Πάντα τοῦ τύπου τούτου τὰ ἀγάλματα ἔχουσιν εὐρὺ τὸ στήθος, τὸ τοῦ ἀττικοῦ ὅμως εἶνε κατ' ἀναλογίαν μείζον καὶ εὐρύτερον, ἔχον τόσον σχεδὸν πλάτος κατὰ τοὺς ὤμους ὅσον ὁ ὄλος κορμὸς ἀπὸ τῆς κλειδώσεως μέχρι τῶν αἰδοίων ὕψος. Πλὴν τούτου δὲ ἡ μὲν τῶν ἄλλων ἀγαλμάτων τοῦ τύπου τούτου κατασκευὴ τοῦ στήθους καὶ αὐτοῦ ἔτι τοῦ ἐκ Τενέας εἶνε ἀδροτέρα καὶ μᾶλλον συμπαγῆς, τὸ τοῦ ἀττικοῦ δὲ τούτου ἔργου εἶνε παχύτερον καὶ ἀπαλότερον ἅμα δὲ καὶ στρογγυλότερον ἐξειργασμένον· οἱ μαστοὶ δὲ ἐπικάθηνται ἐπὶ τοῦ στήθους ὡς εὐρυμερεῖς ὄγκοι σαρκῶς, ἀποτόμως διοριζόμενοι ἀπὸ τοῦ λοιποῦ κορμοῦ διὰ τινος αὐστηροῦ μὲν ὀρθοῦ ὅμως ἐν τῷ γενικῷ σχήματι περιγράμματα. Τὸ ὑπὸ τοὺς μαστοὺς δὲ μέρος τοῦ κορμοῦ εἶνε μικρότερον καὶ λεπτότερον κατ' ἀναλογίαν κατεσκευασμένον¹, ἔνεκα τούτου δὲ δεικνύουσι τὰ μέρη τοῦ κορμοῦ τούτου ἐν ταῖς καθόλου αὐτοῦ ἀναλογίαις ὀλιγωτέραν ὀργανικὴν πρὸς ἄλληλα σχέσιν ἢ τὰ μέρη τοῦ Τενατικοῦ καὶ αὐτοῦ τοῦ ἐκ Θήρας ἀγάλματος. Ἐν τῷ σχηματισμῷ ὅμως τῶν καθ' ἕκαστον παρατηρεῖται πλὴν τῶν ἄλλων παραλλαγῶν καὶ μείζων τις ἀκρίβεια τῆς ἐργασίας. Τοῦ ἐκ Θήρας καὶ τοῦ ἐκ Τενέας ἀγάλματος ἀμυδρῶς πῶς μόνον ὑποτυποῦνται τὰ γενικώτερα τοῦ κορμοῦ μέρη, τοῦ ἀττικοῦ ὅμως ἀγάλματος διακρίνεται σαφῶς ὁ θώραξ τῶν ἄλλων μερῶν τοῦ κορμοῦ, περιγραφόμενος ὑπὸ δύο γραμμῶν, αἵτινες συνάπτονται εἰς μίαν γωνίαν. Καὶ κατὰ τοῦτο φαίνεται τὸ ἄγαλμα συγγενέστερόν πῶς τῷ ἐν τῷ Βρετ. Μουσεῖῳ βοιωτικῷ (Arch. Zeitung 1882 π. 4). Αἱ γραμμαὶ αὗται εἶνε τυπικώταται καὶ ὅλως κατὰ μηχανικὴν συνήθειαν, ἐλέγχουσαν ὅμως ὁπωσδήποτε ὀρθὴν τινὰ αἰσθησιν τοῦ ἐσωτερικοῦ ὀργανισμοῦ καὶ τῆς διαρθρώσεως τῶν γενικωτέρων μερῶν τοῦ σώματος· ἢ ἀπὸ τῆς γωνίας δὲ ταύτης μέχρι τοῦ ὀμφαλοῦ εὐθεῖα γραμμὴ καὶ αἱ τρεῖς ἄνωθεν αὐτοῦ μικραὶ ὀρίζοντιοι καὶ παράλληλοι γραμμαὶ, αἱ τὰς πτυχὰς τῆς σαρκῶς ὑποδη-

¹ Ἡ μεγάλη αὕτη διαφορὰ τοῦ κάτω μέρους τοῦ κορμοῦ πρὸς τὸ στήθος δὲν δηλοῦται ἀρκούντως ἐν τῇ εἰκόνι διὰ τὴν ἔλλειψιν τῆς ἀναγκαίας φωτισιάσεως.

λοῦσαι, ἐμφαίνουσι καὶ νέαν ἀρετὴν τοῦ τεχνίτου ξένην τῶν τεχνιτῶν τῶν ἄλλων ἔργων τοῦ αὐτοῦ τύπου· ὅτι δηλ. οὗτος ἔχει ὄχι μόνον γνῶσιν τοῦ σχετικοῦ σχήματος τῆς ἐσωτερικῆς κατασκευῆς τοῦ ἀνθρωπίνου σώματος καὶ τῆς γενικῆς αὐτοῦ διαρθρώσεως, παριστῶν αὐτὸ κατὰ ὠρισμένον καὶ κανονικόν τινα τρόπον ἐργασίας (Stilisierung), ἀλλὰ δεικνύει καὶ σπουδὴν εἰμὴ πρὸς φυσικὴν παράστασιν τῆς σαρκὸς πάντως ὅμως πρὸς ὑποδήλωσιν τῶν μερῶν ἐκείνων, ἅτινα εἶνε ἴδια τῆς τῆς σαρκὸς φύσεως. Ἐνεκα τῆς ἀρχῆς δὲ ταύτης τοῦ τεχνίτου πάντα τὰ μέρη τοῦ ἀττικῆ ἀγάλματος φαίνονται ἀπαλότερα εἶνε δὲ καὶ εὐσαρκότερα καὶ εὐρυμερέστερα, ἐν ᾧ τὰ προμνημονευθέντα ἀγάλματα δεικνύουσι κατασκευὴν τοῦ σώματος ἰσχυρότεραν, ἀλλὰ καὶ πυκνότεραν, ἀδροτέραν καὶ μᾶλλον συγκεκοτημένην. Τὴν αὐτὴν δὲ ἀντίληψιν καὶ τὸν αὐτὸν τρόπον παραστάσεως τοῦ σώματος παρατηροῦμεν ὄχι μόνον ἐν τῷ σχηματισμῷ τοῦ στήθους ἀλλὰ καὶ ἐν τῇ κατασκευῇ τῶν ἄλλων μερῶν τοῦ σώματος.

Τῆς κοιλίας ὄχι μόνον τὸ γενικὸν σχῆμα, ὃν κανονικώτερον καὶ στρογγυλότερον ἐνταῦθα, ὑποτυπύται, ἀλλὰ καὶ ἡ φύσις τοῦ μέρους τούτου τοῦ σώματος, τὸ ἀπαλὸν καὶ σαρκῶδες, μᾶλλον ἐν τῷδε τῷ ἀγάλματι καταφαίνεται. Τὸ περίγραμμά δὲ τὸ ὅποσον διορίζει τὴν κοιλίαν ἀπὸ τῶν ἰσχυίων, δηλοῦται ἐνταῦθα πλαστικώτερον ἔχει δὲ καὶ τὰς γραμμὰς ὀλιγώτερον ὀρθίας ἢ τὰ ἀνάλογα μέρη τῶν προμνημονευθέντων ἀγαλμάτων. Οἱ δὲ ὄμοι δὲν ἔχουσι τὸ ἀνεσταλμένον καὶ γωνιώδες τοῦ ἐξ Ὀρχομενοῦ καὶ τοῦ ἐν τῷ Βρετ. Μουσεῖῳ ἐτέρου βοιωτικῆ ἀγάλματος, ἀλλ' ἀποκλίνουν ἠρέμα σχηματίζοντες τὸ περίγραμμά μᾶλλον στρογγύλον καὶ ὀμαλὸν τοῦ περιγράματος τῶν ὄμων καὶ αὐτοῦ τοῦ ἐκ Θήρας καὶ τοῦ ἐκ Τενέας ἀγάλματος. Τὸ μέρος δὲ ὅπου ὁ κορμὸς μετὰ τῶν ἄνω ἄκρων τοῦ σώματος συνάπτεται εἶνε ὀρθότερον καὶ ὀργανικώτερον διηρθρωμένον ἢ τὰ οἰκεῖα μέρη τῶν προμνημονευθέντων ἀγαλμάτων καὶ τὰ ἐπὶ τούτου δὲ μέρη τῆς σαρκὸς δὲν εἶνε παντελῶς παρημελημένα ἐν τῇ ἐργασίᾳ τοῦ ἀγάλματος τοῦδε· αἱ δὲ κλειδὲς αὐτῶν δὲν εἶναι ὀριζόντιοι ὅπως αἱ τοῦ ἐκ Θήρας καὶ τοῦ ἐκ Τενέας ἀγάλματος, ἀλλὰ σχηματίζονται ἐπικλινεῖς. Ἐκ τῆς θεωρήσεως δὲ τοῦ ἐξ Ἀθηναίων ἀγάλ-

ματος καταφαίνεται, ὅτι τοῦτο εἶνε πάντῃ διάφορον τῶν δύο προμνημονευθέντων, καὶ ὄχι παντελῶς ὅμοιον τῷ ἐξ Ὀρχομενοῦ καὶ τῷ ἐν τῷ Βρετ. Μουσεῖῳ ἐτέρῳ βοιωτικῷ. Ἐξ ὅλων τῶν ἀγαλμάτων τοῦ τύπου τούτου δύο μόνον γινώσκω, ἅτινα εἶνε κατασκευασμένα κατὰ τὰς αὐτὰς ἀρχὰς καὶ δεικνύουσιν ὅμοιαν ἀντίληψιν τῆς κατασκευῆς καὶ παραστάσεως τοῦ ἀνθρωπίνου σώματος· εἶνε δὲ ταῦτα τὰ ἐκ τῶν ἀνασκαφῶν τοῦ Πτώου ἐν τῷ κεντρικῷ Μουσεῖῳ εὐρισκόμενα ὑπ' ἀριθ. 365 καὶ 366. Ἀλλὰ τοῦτο μὲν εἶνε πολὺ μεταγενέστερον τοῦ ἀττικῆ, ἱκανὴν ἐπίδοσιν καὶ ἀκρίβειαν τῆς τέχνης δεικνύον, ἐκεῖνο δὲ, νεώτερόν πως καὶ αὐτὸ τοῦ ἀθηναϊκοῦ παραδείγματος, ἔχει ἔτι πάντα τὰ στοιχεῖα αὐτοῦ ἐντελέστερα ὅμως. Ἡ ὁμοιότης δὲ τοῦ βοιωτικῆ τούτου ἀγάλματος πρὸς τὸ ἀττικὸν δὲν ἔχει τι τὸ παράδοξον, διότι καὶ ἄλλα τεκμήρια ἔχομεν τῆς ῥοπῆς ἢ ἔσχατον τὰ ἐν Ἀττικῇ ἐργαστήρια εἰς τὴν ἐν Βοιωτίᾳ τέχνην.

Τὰ ἔργα δὲ ἅτινα ὁμοιότατα κατὰ τὴν τέχνην τῷ ἐν τῷδε τῷ πίνακι ἀπεικονιζόμενῳ φαίνονται, εὐρίσκομεν ἐν αὐτῇ ταύτῃ τῇ Ἀττικῇ, εἶνε ὅμως ταῦτα οὐχὶ τοῦ αὐτοῦ τύπου τῆς παραστάσεως. Ἐν δὲ τούτων εἶνε καὶ τὸ σωζόμενον μέρος ἀγάλματος ἰππέως τὸ ἐν τῷ 2ῳ πίνακι ἀπεικονιζόμενον¹. Τὸ ἀγαλμα τοῦτο τοῦ ἰππέως, ἀποκείμενον νῦν ἐν τῷ Μουσεῖῳ τῆς Ἀκροπόλεως, εὐρέθη ἐν ταῖς τελευταίαις ἀνασκαφαῖς τῆς Ἀκροπόλεως μετὰ τινῶν κεφαλῶν, κορμῶν ἵππων καὶ διαφόρων ἄλλων μερῶν τοῦ αὐτοῦ ἢ καὶ ὁμοίων συμπλεγμάτων. Δὲν ἐνομίσαμεν δὲ περιττὸν νὰ συναπεικονίσωμεν καὶ τὴν ἐτέραν τῶν εὐρεθεισῶν κεφαλῶν ἵππου. Τὰ ἀγάλματα ταῦτα ἦσαν ἰδρυμένα ἐν τῇ Ἀκροπόλει ὡς ἀναθήματα ἴσως ἰδιωτῶν διὰ τινὰ νίκην αὐτῶν ἐν τοῖς ἀγῶσιν ἢ δι' ἄλλην τινα ἀφορμὴν. Ἔργα τῆς αὐτῆς παραστάσεως ἦσαν καὶ πρότερον ἡμῖν γνωστά. Ὁμοίου συμπλέγματος μέρος ἦτο καὶ τὸ ἐν Βάρῃ τῆς Ἀττικῆς σωζόμενον καὶ ὑπὸ τοῦ Löschecke δημοσιευθὲν (Mittheil. 1879 πίν. 3) καὶ τὸ ἐν Δήλῳ ὑπὸ Furtwängler μνημονευόμενον (Arch. Zeitung 1882, von Delos). Τὰ δύο ὅμως ταῦτα ἔργα κατ' οὐδὲν συμβάλλονται ἐνταῦθα,

¹ Τὸν κορμὸν τοῦ ἰππέως ἀπεικονίσωμεν ἐνταῦθα καὶ ἰδίᾳ, συγκαταληθέντα δὲ, καὶ μετὰ τοῦ σωζομένου μέρους τοῦ κορμοῦ τοῦ ἵππου.

διότι οὐδὲν ἄλλο τοῦ ἰππέως σώζεται ἢ μόνον τὰ σκέλη αὐτοῦ προσκεκολλημένα τῷ ἵππῳ.

Καὶ ἐξ ἀπλῆς παραθεωρήσεως αὐτῶν τῶν εἰκόνων γίνεται φανερόν ὅτι τὸ ἐκ τῆς Ἀκροπόλεως ἀγάλμα τοῦ ἰππέως¹ εἶνε ὁμοίωτατα εἰργασμένον τῷ ἐν τῷ 1^ο πίνακι κορμῷ.

Ὅχι μόνον τὸ καθόλου περίγραμμα ἔχουσι κοινόν, ἀλλὰ καὶ τὴν κατασκευὴν τοῦ σώματος καὶ τὸν τρόπον τῆς συναρμογῆς καὶ συνδέσεως τῶν μερῶν αὐτοῦ πρὸς ἄλληλα. Εἶνε ὅμως ὁ τοῦ ἰππέως κορμὸς νεώτερός πως ἴσως τοῦ ἐν τῷ 1^ο πίνακι κορμοῦ ἀγάλματος δεικνύων μικρόν τι βῆμα προόδου καὶ ἐπιδόσεως τῆς αὐτῆς τέχνης. Ἐνεκα τούτου καὶ ἀνωμαλῖαι τινὲς καὶ τραχύτητες τοῦ ἐν τῷ 1^ο πίνακι κορμοῦ δὲν ὑπάρχουσιν ἐν τούτῳ τῷ ἔργῳ. Οἱ περιττοὶ ὄγκοι τῆς σαρκὸς ἐξηρανίσθησαν καὶ οὕτω κατέστη μετριωτέρα ἢ κατασκευὴ τοῦ στήθους τοῦ ἰππέως· αἱ δὲ ἀναλογίαι τοῦ σώματος αὐτοῦ εἶνε κανονικώτεραι καὶ ἀρμονικώτερα ἢ πρὸς ἄλληλα σύνθεσις τῶν μερῶν αὐτοῦ. Τὸ περίγραμμα δὲ τοῦ θώρακος δὲν συνάπτεται εἰς γωνίαν ἀλλ' εἶνε κυκλωτερές πως ἐνταῦθα, μᾶλλον κατὰ φύσιν ἀπεικασμένον, μεῖζονα δὲ διάπλασιν δεικνύει καὶ ἡ κοιλία καὶ τὰ ἄλλα τοῦ σώματος μέρη, μάλιστα δὲ τὰ σκέλη, ἡ ἐργασία τῶν ὀστέων δεικνύει καὶ σπουδῆν μεγάλην πρὸς μερικωτέραν (Detail) διάπλασιν τῆς σαρκὸς. Τοῦτο δὲ παρατηροῦμεν καὶ ἐν τῇ ἐργασίᾳ τῆς ἐν τῷ αὐτῷ πίνακι ἀπεικονιζομένης κεφαλῆς ἵππου, Αἱ διαφοραὶ ὅμως αὗται οὐδὲν ἄλλο εἶνε ἢ διάφοροι βαθμοὶ προόδου τῆς αὐτῆς ὁμως τεχνολογίας. Ἐκαστος δὲ αἰσθάνεται ὅτι οἱ τεχνι-

¹ Ἀπεικονίσθη μόνος ὁ κορμὸς τοῦ ἰππέως ἄνευ τοῦ ἵππου καὶ ἐν τοῖς «Μουσεῖοις Ἀθηνῶν» Ῥωμαίου, πίν. 12. Ἐν τῷ κειμένῳ δὲ τῶν «Μουσεῖων» τῷ ἀναφερομένῳ εἰς τὸδε τὸ ἄγαλμα γίνεται μνεία καὶ τοῦ ἐτέρου ἀγάλματος τοῦ ἀπεικονιζομένου ἐνταῦθα ἐν τῷ 1^ο πίνακι, ἐκεῖ δὲ παραπέμπω καὶ εἰς τήνδε τὴν πραγματείαν· ἡ παραπομπὴ ὁμως φέρεται ἐσφαλμένως ἐν τῇ γερμανικῇ μεταφράσει «Ἀρχ. Ἐφημ. 1884, 4» ἀντὶ 1887. Κατὰ ἀστέρον δὲ καὶ παράδοξον ὅπως τρόπον ἢ φράσις δι' ἧς τὸ ἔργον τούτου ἐκεῖ μνημονεύει «ἄγαλμα γυμνῆς νεανικῆς μορφῆς» μετηνέχθη εἰς «jüngfräuliche Statue» ἐν τῇ γερμανικῇ μεταφράσει. Ἄς μοι ἐπιτραπῇ δὲ νὰ δηλώσω ἐνταῦθα, ἐπειδὴ δὲν δύναμαι νὰ πράξω τούτο ἀλλαγῶς, ὅτι αἱ εἰς τὰς ξένους γλώσσας μεταφράσεις τοῦ ἑλληνικοῦ κειμένου ἐξετυπώθησαν ὑπὸ τοῦ ἐκδότου, πρὶν ἢ ἐγὼ λάθω γνώσιν αὐτῶν. Εἶνε δὲ οὐχὶ μόνον περὶ τὴν λέξιν πλημμελεῖς, ἀλλὰ καὶ τὸ νόημα τοῦ πρωτοτύπου πολλαχῶς διαφθείρουσιν. Ἐὰν λοιπὸν τινες τῶν ξένων δὲν ἀπαξιώσωσι νὰ εἴψωσιν ἐν βλέμμα καὶ εἰς τὰ ὑπ' ἐμοῦ γραφέντα, παρακαλῶ αὐτοὺς νὰ ἀποβλέψωσιν εἰς τὸ ἑλληνικὸν κείμενον, παραβλέποντες τὰ τυπογραφικὰ σφάλματα καὶ τούτου, τὰ εἰς τὰς παραπομπάς. Ἐτινα παρῆρθεσαν, διότι δὲν ἠδυνήθη νὰ ἴδω πάσας τὰς διορθώσεις.

ταὶ ἀμφοτέρων τῶν ἔργων ἐκ τῆς αὐτῆς ἀρχῆς τῆς τέχνης ὁρμῶνται καὶ ἔχουσι κοινὰ σχολικά, οὕτως εἰπεῖν, γνωρίσματα τὴν αὐτὴν δηλ. αἰσθησὶν τῆς κατασκευῆς τοῦ σώματος καὶ τὸν αὐτὸν τρόπον τῆς ἀπεικασίας αὐτοῦ.

Εἰς ἕκαστον δὲ θεώμενον τὰ ἔργα ταῦτα ἢ καὶ τὰς εἰκόνας αὐτῶν προσπίπτει καὶ ἀζήτητος ἢ ὁμοιότης αὐτῶν πρὸς ἕτερόν τι περίφημον καὶ γνωστόν ἐξ ἀρχαιοτέρων χρόνων ἔργον ἐκ τῆς Ἀκροπόλεως πρὸς τὸν Μοσχοφόρον. Αἱ ὁμοιότητες δὲ αὗται εἶνε τόσον καταφανεῖς, ὥστε τὸ πρᾶγμα δὲν ἔχει ἀνάγκη τῆς ἐμῆς ἀποδείξεως. Καὶ ὑπὸ τὴν περιβολὴν αὐτὴν τὴν σκληρῶς ἐπὶ τοῦ σώματος προσκεκολλημένην διακρίνομεν τὰ αὐτὰ στοιχεῖα τῆς τέχνης, ἅτινα ἀποτελοῦσι καὶ τὰ γνωρίσματα τῶν δύο ἄλλων προμνημονευθέντων ἔργων. Τὰ τοῦ Μοσχοφόρου ὅμως μέρη τῆς ἐργασίας εἶνε ἔτι ἐντελέστερα, δεικνύοντα νέον σημεῖον προόδου τῆς αὐτῆς τέχνης κατὰ τὰς αὐτὰς πάντοτε ἀρχὰς ἐπιδιδούσης.

Ἀνάγκη δὲ νὰ εἴπω καὶ ὀλίγα τινὰ περὶ τοῦ καθαρῶς τεχνικοῦ μέρους τοῦ τρόπου δηλ. καὶ τοῦ χαρακτηῖρος τῆς ἐργασίας (Stil) τοῦ ἐν τῷ 1^ο πίνακι ἀγάλματος.

Ὅρθως ὑπὸ πολλῶν ἤδη παρατηρήθη ὅτι πολλὰ τῶν ἀγαλμάτων τούτων τοῦ τύπου τοῦ κοινῶς Ἀπόλλωνος τύπου ὀνομαζομένου, καὶ μάλιστα τὸ ἐξ Ὀρχομενοῦ καὶ τὸ ἐκ Τενέας δεικνύουσι σημεῖα τινὰ τῆς ἐργασίας αὐτῶν ξένα μὲν τῆς φύσεως τοῦ μαρμάρου, οἰκεῖα δὲ εἰς τὴν κατεργασίαν τοῦ ξύλου (Holztechnik). Ὁ τρόπος ὁμως τῆς ἐργασίας τοῦ ἀττικοῦ ἀγάλματος ἀντίκειται πρὸς τὴν συνήθειαν τὴν ἐκ τῆς ἀσκήσεως ταύτης τῆς ὕλης. Ὅχι μόνον δὲν ἔχει τι τὸ γωνιώδες καὶ σκληρὸν τὸ ἔργον τοῦτο, ἀλλὰ καὶ τοῦναντίον παρατηροῦμεν ὑπερβολικὴν δηλ. ἀπαλότητα.

Ἡ τέχνη αὐτοῦ, ὡς ἐδηλώθη ἤδη ἐν τοῖς ἀνωτέρω, ἔχει χαρακτηῖρα εἰς ὑπερβολὴν τυπικὸν καὶ σχολικὸν (schulmässig), νομίζω δὲ ὅτι ὁ χαρακτηῖρ οὗτος δὲν ἐμορφώθη ἐξ ἀρχῆς ἐν τῇ κατεργασίᾳ τοῦ μαρμάρου, διότι παρ' ὅλην τὴν ἐπιμελεμένην ἐπιτήδευσιν τῆς ἐργασίας τῶν γραμμῶν εἶνε ὁμως ἀγροικότεραι ἢ ὅσον ἐπιτρέπει ἡ λεπτὴ τοῦ μαρμάρου σύστασις.

Τὴν τεχνολογίαν δὲ τοῦ ἔργου τούτου κατα-

νοούμεν ὀρθότερον ὅταν ἀποβλέψωμεν εἰς τὰ ἀρχαιότατα ἐν Ἀττικῇ πλαστικά ἔργα, τὰ ἐξ Ἀκροπόλεως γνωστά πώρινα ἀνάγλυφα καὶ τὰ ἄλλα ἐν τῷ Μουσεῖῳ τῆς Ἀκροπόλεως ἀποκείμενα λείψανα ἔργων τῆς αὐτῆς ὕλης¹. Νομίζω δὲ ὅτι καὶ τοῦτου τοῦ ἔργου ὁ τεχνικός χαρακτήρ ἔχει τὴν ἀρχὴν αὐτοῦ ἐκ τῆς ἀσκήσεως καὶ ἀπεργασίας τῶν πωρίων τούτων ἔργων, ἥτις ὡς φαίνεται ἐκ τῶν σωζομένων μνημείων λίαν διαδεδομένη καὶ συνήθης ἦτο εἰς τοὺς ἀρχαιότερους χρόνους τῆς ἐν Ἀττικῇ πλαστικῆς τέχνης. Ἡ εἰς ὑπερβολὴν δὲ στρογγύλη

καὶ ἀπαλὴ ἀπεργασία μερῶν τινῶν τοῦ σώματος, μάλιστα δὲ ὁ σχηματισμὸς τῶν μαστῶν καὶ ἡ πρὸς τὰ πλάγια μέρη περιγραφὴ αὐτῶν, ἡ ἔλλειψις λεπτότητος τῶν γραμμῶν καὶ ἡ ἀπότομος ἐνιαχοῦ τοῦ κορμοῦ σύνθεσις τῶν μερῶν δεικνύουσι καταφανῶς ὅτι ὁ τυπικός χαρακτήρ τοῦ ἔργου τούτου ἐμορφώθη ἐν τῇ ἀπεργασίᾳ λίθου μᾶλλον μὲν ἀπαλοῦ ἤπτον δὲ λεπτοῦ τοῦ μαρμάρου· τοιοῦτος δὲ λίθος εἶνε ὁ πῶρος.

Ἐν Ἀθήναις.

ΘΕΜΙΣΤΟΚΛΗΣ ΣΟΦΟΥΛΗΣ

ΧΑΛΚΗ ΚΕΦΑΛΗ ΑΡΧΑΪΚΗΣ ΤΕΧΝΗΣ

(Πλ. 3)

Πλείστου λόγου ἄξιον εὑρημα ἐκ τῶν τελευταίων ἀνασκαφῶν τῆς Ἀκροπόλεως εἶνε καὶ ἡ περισθεῖσα αὐτῇ κεφαλὴ χαλκοῦ ἀνδριάντος, ἣν ἐν τῷ 3^ῳ πίνακι ἀπαικονίζομεν νομίζοντες ὅτι παρέχομεν τοῖς ἀρχαιολογοῦσιν οὐχὶ εὐκαταφρόνητον ἀντικείμενον σπουδῆς².

Ἡ κεφαλὴ αὐτῇ εἰκονίζουσα πωγωνοφόρον τινὰ ἄνδρα εἶνε φυσικοῦ σχεδὸν μεγέθους, τὸ κρανίον ὁμοῦς αὐτῆς εἶνε μείζον ἢ κατὰ λόγον τοῦ προσώπου. Τὸ δολιχοκέφαλον δὲ σχῆμα τὸ ὁποῖον μόνῃ ἢ κεφαλῇ αὐτῇ ἐξ ὄλων τῶν ἐν Ἀκροπόλει εὑρεθέντων ἀρχαϊκῶν ἔργων δεικνύει δὲν εἶνε ἴδιον τοῦ τύπου αὐτῆς, ἀλλ' ἐξαρτᾶται μᾶλλον ἐκ λόγων ἐξωτερικῶν. Ἐφερε δηλ. αὐτῇ κάλυμμα τι, περικεφαλαίαν πιθανῶς, πρὸς τὸ κάλυμμα δὲ τοῦτο ἔλαβε καὶ τὸ κρανίον σχῆμα ἀνάλογον, ἕνεκα τούτου δὲ καὶ μείζον. Ὅτι δὲ ὑπῆρχε τῆς κεφαλῆς ταύτης κάλυμμα ἰδίᾳ εἰργασμένον φαίνεται ὄχι μόνον ἐκ τοῦ σχήματος τοῦ κρανίου, ἀλλὰ καὶ ἐκ τῆς ἐργασίας τῆς κόμης. Ταύτης δηλ. μόνον τὰ κατώτατα μέρη, ὅσα δὲν ἠδύνατο νὰ καλύψῃ ἢ περικεφαλαία, εἶνε ἐξεργασμένα, τῶν τριγῶν ἐγκεχαραγμένων διὰ λεπτοῦ ὄργάνου μετὰ περιέργου ἐπι-

μελείας ἐπὶ τῆς ἐπιφανείας τοῦ χαλκοῦ, εἶνε δὲ καὶ παχύτερά πως. Ἡ κόμη δὲ αὐτῇ δὲν ἔχει τὴν περιέργον ἐκείνην κατασκευὴν ὅπως συνήθως αἱ τῶν ἀρχαϊκῶν χαλκῶν μάλιστα κεφαλῶν αἱ μετὰ πλοκάμων καὶ βοστρύχων ἠσκημέναι δεικνύουσιν, ἀλλ' εἶνε ἀπλῆ καὶ βραχεῖα καὶ τοιοῦτον ἔχει τὸ σχῆμα ὅσον καὶ ἐκ τῶν γραφῶν τῶν ἀττικῶν μελανομόρφων ἀγγείων γνωρίζομεν καὶ ἐκ τινῶν ἀττικῶν ἐπίσης ἀναγλύφων. Τὰ κατώτατα δὲ τῶν τριγῶν ἄκρα, ἅτινα δίκην στεφάνου τὴν κεφαλὴν περιθέουσι, δὲν εἶνε πάντα ἴσα οὐδ' εὐθέως ἀποκεκομμένα, ἀλλ' ἔχουσι φυλλοειδῆς πως καὶ ὀδοντωτὸν τὸ σχῆμα. Καὶ τοῦτο δὲ ὀφείλομεν ἔτι νὰ παρατηρήσωμεν, ὅτι ἐπὶ τῆς κορυφῆς τῆς κεφαλῆς ταύτης ὑπάρχει στρογγύλη τις ὀπή, δι' ἧς καταφαίνεται ἔτι ὁ ἐντὸς αὐτῆς πηλός, ὃς πιθανῶς ἐχρησίμευεν ὡς πυρὴν εἰς τοὺς τεχνίτας κατὰ τὴν χώνευσιν τοῦ χαλκοῦ.

Τὰ ὄμματα ἦσαν ἰδίᾳ ἐντεθειμένα ἐκ λευκῆς τινος, ὑελώδους πιθανῶς, ὕλης, ταύτης δὲ ἐλάχιστον μέρος σώζεται ἔτι ἐν τῷ ἐσωτερικῷ κανθῷ τοῦ ἐτέρου ὀφθαλμοῦ.

Ὁ δὲ πῶγων ἔχει τὸ σφηνοειδῆς σχῆμα τὸ σύνθετες εἰς τὰ ἀρχαϊκὰ μνημεῖα τὸ ἐπικρατήσαν ἀπὸ τοῦ τέλους τοῦ ἔκτου ἢ τῶν ἀρχῶν τοῦ πέμπτου αἰῶνος. Ἀποτελεῖ δὲ συμπαγῆ ὄγκον ἐπὶ τῆς ἐπι-

¹ Ὅρα καὶ τὴν ἐμὴν πραγματείαν «Περὶ τοῦ ἀρχαιότερου ἀττικοῦ ἐργαστηρίου».

² Ὅρα καὶ Ῥωμαΐδου «Τὰ Μουσεῖα τῶν Ἀθηνῶν» πίν. 15.

φανείας τοῦ ὁποίου εἶνε δεδηλωμένοι αἱ τρίχες αὐτοῦ ἐκάστη λεπτότατα ἐγκεχαραγμένη· μετὰ πολλῆς δὲ περιεργείας εἶνε ἐξεργασμένον, τὸ μέρος ἐκεῖνο τοῦ πώγωνος, ὅπερ ἀποτελοῦσιν αἱ ὑπὸ τὸ κάτω χεῖλος φυόμεναι τρίχες βραχύτεραι σχηματίζονται.

Τοιαύτη ἡ ἐξωτερικὴ μορφή τῆς κεφαλῆς ταύτης. Οὐδὲν δὲ ἐξωτερικὸν ἢ ἄλλο σημεῖον ὑπάρχει δυνάμενον νὰ πείσῃ ἡμᾶς ὅτι ἡ κεφαλὴ αὕτη ἦτο ἀγάλματος εἰκονίζοντος θεόν τινα, πιθανώτερον δὲ φαίνεται μᾶλλον ὅτι τὸ ἔργον τοῦτο ἦτο εἰκονικὸν ἀνάθημα ἰδιώτου ἀφιερῶντος ἑαυτὸν τῇ θεᾷ. Γνωστὸν δὲ εἶνε ὅτι ἐν Ἀκροπόλει ἦσαν συνήθεις κατὰ τὸν πέμπτον ἤδη πάντως δὲ καὶ κατὰ τὸν ἕκτον αἰῶνα τοιαῦται εἰκονικαὶ παραστάσεις ὡς ἰδιωτικὰ εἰς τὴν θεᾶν ἀναθήματα (ὄρα περὶ τούτου Furtwängler, Mittheilungen 1880 σ. 27 κ. ἐ.). Φαίνεται δὲ ὅτι ὄχι μόνον τὸ χαλκοῦν τοῦτο ἔργον, ἀλλὰ καὶ τὰ ἐν Ἀκροπόλει ἀγάλματα ἰππέων¹, ὧν λείψανά τινα ἐν Ἀκροπόλει εὐρέθησαν ἐσχάτως καὶ τὰ πλείστα ἴσως τῶν γνωστῶν ἀγαλμάτων γυναικείας μορφῆς ἐν τῷ ἐθίμῳ τούτῳ ἔχουσι τὴν αἰτίαν τῆς ἐν Ἀκροπόλει ἰδρύσεως αὐτῶν. Τὸ ἔργον ὅμως τοῦτο ἔχει μεγάλην σημασίαν ὄχι τόσο δι' αὐτὴν ταύτην τὴν παράστασιν ὅσον διὰ τὴν τέχνην αὐτοῦ.

Ἐκ πρώτης ἀπόψεως φαίνεται ὅτι ἔχει ὁμοιότητά τινα πρὸς τὰ Αἰγινητικὰ ἔργα· σφάλλεται ὅμως εἴ τις παραγόμενος ὑπὸ τῆς γενικῆς ταύτης ὁμοιότητος, νομίζει ὅτι καὶ τοῦτο τὸ ἔργον εἶνε Αἰγιναιῶν τέχνης. Λέγω δὲ τοῦτο ὄχι διότι ἀποδέχομαι, ὅτι οἱ Ἀθηναῖοι τοὺς Αἰγιναιῶν μόνον τεχνίτας ἀπέκλειον διὰ τὴν πρὸς αὐτοὺς ἔχθραν τῶν ἐργαστηρίων αὐτῶν, ὅπως πρότερον τῶν ἀρχαιολόγων τινὲς ἰσχυρίζοντο. Τοῦναντίον δὲ μᾶλλον φαίνεται μοι βέβαιον, ὅτι ὑπῆρχε ζωηροτέρα ἐπικοινωνία τῶν Αἰγινητῶν καὶ Ἀθηναίων ἢ τῶν ἄλλων πρὸς ἀλλήλους τεχνιτῶν. Τοῦτο δὲ ἀποδεικνύουσι σαφῶς τοῦτο μὲν αἱ ἐν αὐτῇ ταύτῃ τῇ Ἀκροπόλει εὐρεθεῖσαι ἐπιγραφαὶ δύο περιφημοτάτων ἐξ Αἰγίνης ἀνδριαντοποιῶν τοῦ Κάλωνος (Löwy, Inschrift. griech. Bildh. 27) καὶ Ὀνάτα², τοῦτο δὲ

καὶ τὰ ἀττικὰ ἔργα, ἅτινα εὐρέθησαν ἐν Αἰγίνῃ (Mittheil. 1883 πίν. XVII). Ἐὰν λοιπὸν ὑπάρχωσι γενικά τινα γνωρίσματα κοινὰ τῇ χαλκῇ κεφαλῇ καὶ τοῖς Αἰγινητικοῖς ἔργοις, εἰς τὴν συνεχῆ ταύτην ἐπικοινωνίαν τῶν τεχνιτῶν ὀφείλομεν νὰ ἀποδώσωμεν αὐτά. Καὶ τοῦτο δὲ πρέπει νὰ ἐνθυμώμεθα, ὅτι τὰ ἔργα ταῦτα, ἅτε σχεδὸν σύγχρονα ὄντα, ἀναγκαίως πρέπει νὰ ἔχουσι καὶ κοινὰ τῆς ἐποχῆς αὐτῶν γνωρίσματα. Ἐὰν ὅμως ἐξετάσωμεν λεπτομερέστερον τὴν χαλκὴν κεφαλὴν συγκρίνοντες αὐτὴν πρὸς τὰ Αἰγινητικά, εὐρίσκομεν πλείστας διαφορὰς. Αὐτὸς ὁ ἐξωτερικὸς τύπος μάλιστα δὲ τὸ σχῆμα τῶν ὀφθαλμῶν καὶ τοῦ στόματος τῆς κεφαλῆς ταύτης εἶνε διάφορα τῶν Αἰγινητικῶν. Γνωστὸν δὲ εἶνε ὅτι ἡ ἔλλειψις ζωῆς καὶ ἐκφράσεως καὶ ἡ ἰσχνότης καὶ συστολή τῆς κατασκευῆς αὐτῶν χαρακτηρίζει τὰς κεφαλὰς τῶν Αἰγινητικῶν ἔργων, τοῦναντίον δὲ ἡ τῆς χαλκῆς κεφαλῆς κατασκευὴ δεικνύει, ὅπως καὶ πάντα τὰ ἐξ Ἀττικῆς ἀρχαῖα ἔργα, φύσιν τρυφῶσαν καὶ ζωὴν ἀναδίδουσιν. Οὐ μόνον δὲ ζωηρὰ καθόλου εἶνε ἡ παράστασις αὐτῆς, ἀλλὰ καὶ ἔκφρασιν τινα ἡθους, ἰδιοφυίας (Individualität) ἔχει. Δυστυχῶς δὲν σώζονται ἐν Ἀττικῇ ἄλλα σύγχρονα καὶ ὅμοια κατὰ τὴν παράστασιν τῇ κεφαλῇ ταύτῃ χαλκᾶ ἔργα, ἅτινα θὰ ἠδύναντο νὰ χρησιμεύσωσιν ὡς ἀσφαλέστεροι ὅροι συγκρίσεως, ἀλλὰ καὶ ἐκ τῆς συγκρίσεως τῶν σωζομένων καὶ ἀρχαιοτέρων ἀττικῶν ἐκ μαρμάρου ἔργων πρὸς τὴν χαλκὴν κεφαλὴν ἀποδεικνύεται ἡ ἀττικὴ αὐτῆς καταγωγὴ. Καὶ αὐταὶ αἱ κεφαλαὶ τῶν ἐν Ἀκροπόλει γνωστῶν ἀγαλμάτων γυναικείας μορφῆς ἔχουσιν οὐ μόνον τὸν αὐτὸν χαρακτήρα τέχνης καὶ ἡ χαλκῆ αὕτη κεφαλὴ, ἀλλὰ καὶ τὸν αὐτὸν τοῦ προσώπου τύπον, διαφέρουσαι ταύτης κατὰ τοσοῦτο μόνον ὅσον ἦτο ἐκ τῆς διαφορᾶς τοῦ γένους ἀναγκαῖον¹. Δυσκόλως δὲ

ἴσως νὰ συνάψωσι τὸ ἔργον τοῦτο μετὰ τοῦ ὀνόματος τοῦ περιφήμου τούτου ἐξ Αἰγίνης τεχνίτου.

¹ Δὲν εἶνε παράδοξον νὰ ἀντείπωσιν ἡμῖν ἐκεῖνοι τῶν νεωτέρων ἀρχαιολόγων, οἵτινες συνειθίζουσι νὰ ἀποδλέπωσι μετὰ ὀρθοσκευτικῆς εὐλαβείας εἰς τὰ μέτρα, ὅτι ἡ χαλκῆ κεφαλὴ δὲν ἔχει τὸν αὐτὸν τύπον καὶ τὰ ὑπ' ἐμοῦ μνημονευθέντα ἔργα, ὡς διάφορα τὰ μέτρα τοῦ προσώπου ἔχουσα· ὁμολογῶ ὅτι τὴν ὁμοιότητα τοῦ χαρακτῆρος ἔργων τέχνης δὲν συνειθίζω νὰ θεωρῶ ἐξηρητημένην ἐκ τῆς ταυτότητος τῶν μέτρων. Ὅπως δὲ ἐν τῇ φύσει ὑπάρχει οἰκογενειακὸς τις τύπος μεταξὺ συγγενῶν διαφόρου γένους καὶ διαφόρου ἡλικίας, οὕτω καὶ ἐν τῇ τέχνῃ διακρίνομεν μεταξὺ ἔργων ὄχι μόνον συγχρόνων, ἀλλὰ καὶ διαφό-

¹ Ὅρα καὶ πίνακα 2.

² Εὐρέθη ἐν Ἀκροπόλει βάσις ἐνεπίγραφος ἀναφερομένη εἰς τὸν Ὀνάταν· δημοσιευθήσεται προσεχῶς ἐν τῇ Ἀρχ. Ἐφημερίδι. Ὅσοι δὲ φρονοῦσιν, ὅτι ἡ κεφαλὴ αὕτη εἶνε Αἰγινητικῆς τέχνης, ἠδύναντο

δύναται τις νὰ ἀρνηθῆ ὅτι καὶ ἡ κεφαλὴ τοῦ Μοσχοφόρου περιέχει πάντα τὰ στοιχεῖα τοῦ τύπου καὶ τοῦ χαρακτῆρος τῆς χαλκῆς κεφαλῆς, ἀτελέστερα ὅμως καὶ ἀγροικότερα διὰ τὴν ἀρχαιοτέραν τοῦ ἔργου τούτου ἡλικίαν.

Ὁμοιότροπος τῇ χαλκῇ ταύτῃ κεφαλῇ καὶ σύγχρονος κατὰ τὴν ἡλικίαν τῆς τέχνης εἶνε, ἂν δὲν μ' ἀπατᾷ ἡ μνήμη, καὶ ἡ ἐν τῇ Γλυπτοθήκῃ τοῦ Μονάχου μαρμαρινὴ κεφαλὴ πωγωνοφόρου ἀνδρός φέροντος περικεφαλαίαν (Κατάλ. ἀρ. 40). Ὁ Brunn

μνημονεύων τοῦ ἔργου τούτου ἐν τῷ καταλόγῳ τῆς Γλυπτοθήκης δὲν ἀποφαίνεται σαφῶς τίνος τέχνης ἔργον εἶνε, παρατηρεῖ ὅμως ὅτι πλεονεκτεῖ τῶν Αἰγινητικῶν im Ausdrücke individuellen Lebens. Διὰ ταύτην αὐτοῦ τὴν ἀρετὴν καὶ διὰ τὴν ἄλλην πρὸς τὴν χαλκῆν κεφαλὴν ὁμοιότητα νομίζω ὅτι καὶ τοῦτο τὸ ἔργον εἶνε ἀττικῆς μᾶλλον τέχνης.

Ἐν Ἀθήναις.

ΘΕΜΙΣΤΟΚΛΗΣ ΣΟΦΟΥΛΗΣ

ΣΥΜΠΛΗΡΩΜΑ ΤΟΥ ΚΑΤΑΛΟΓΟΥ ΤΩΝ ΑΘΗΝΗΣΙΝ ΑΡΧΟΝΤΩΝ

Ἐσχάτως εὐρέθη ἐπὶ τῆς Ἀθηνῶν Ἀκροπόλεως πρὸς δυσμὰς τοῦ Ἐρεχθείου τεμάχιον μαρμάρου

παρεμφερὲς μέρει κατωτέρῳ Ἑρμοῦ τῆς τετραγώνου ἐργασίας, ἔχον τὰ ἐξῆς:

(Ἐντὸς κισσίνου στεφάνου).

(Ἰχνη στεφάνου).
ΚΑΝΗΦΟ
ΡΗΣΑΣΑΝΔ
ΙΟΝΥΣΩΙΕΠΙ
ΣΕΛΕΥΚΟΥ
ΑΡΧΟΝΤΟ
Σ

Κανηφο-
ρήσασαν Διο-
νύσωι ἐπὶ
Σελεύκου
ἄρχοντο
ς

ΟΔΗΜΟΣΚΑΙΗΒΟΥΛΗ

(Ἐλάϊνος στέφανος). (Ἐντὸς κισσίνου στεφάνου)

ΚΑΝΗΦΟ
ΡΗΣΑΣΑΝ
ΜΗΤΡΙΟΕΩ
Ν
ΚΑΝΗΦΟ
ΡΗΣΑΣΑΝΔΙΟ
ΝΥΣΩΙΕΠΙΗ
ΡΑΚΛΕΟΔΩ
ΡΟΥΑΡΧΟ
ΝΤΟΣ

Ὁ δῆμος καὶ ἡ βουλὴ
Κανηφο-
ρήσασαν
Μητρί θεῶ-
ν
Κανηφο-
ρήσασαν Διο-
νύσωι ἐπὶ Ἡ-
ρακλεοδώ-
ρου ἄρχο-
ντος.

Καθὼς εἶναι διατεταγμένη ἡ ἐπιγραφή, λείπει εἰς μόνον στέφανος· διότι αἱ λέξεις ὁ δῆμος καὶ ἡ βουλὴ ἦσαν ἀναμφιβόλως ἐν τῷ μέσῳ τῶν στεφάνων. Ἀνωτέρω δὲ δυνατὸν νὰ ἦτο ἐν ὁλόκληρον τιμητικὸν ψήφισμα, δυνατὸν δὲ καὶ μόνον τὸ ὄνομα τῆς τιμηθείσης παρθένου.

Αἱ κανηφόροι ἀπαντῶσιν ἐν πολλαῖς λατρείαις,

ρὸ ἡλικίας καὶ διαφόρου παραστάσεως, κοινὸν σχολικὸν χαρακτῆρα ἀνεξάρτητον τῶν μέτρων.

κατ' ἐξοχὴν δ' ἐν ταῖς ἐπιγραφαῖς τῶν Ῥωμαϊκῶν χρόνων¹. Κανηφόρος ἐν τῇ τοῦ Διονύσου λατρείᾳ ἀπαντᾷ ἐν τῇ ἐπιγραφῇ C. I. A. 420, τῇ ἐπὶ ἄρχοντος Ζωπύρου, ὅστις τίθεται εἰς τὰς ἀρχὰς τοῦ 6'. πρὸ Χρ. αἰῶνος².

¹ Κανηφορήσασα Ἐλευσινίαις C. I. A. III, 916. Καν. Ἐπιδαυρίαις, αὐτόθι 916. Καν. Ἀσκληπίῳ, αὐτ. 921. Κανηφόροι γ' ἀπὸ Παλλωδίου, 328. Κανηφορήσασα Σαράπιδος καὶ Εἰσιδος, 923.

² Dumont, Essai σ. 121. Momms, Heortol. σ. 393, σημ. 2. Köhler εἰς ἐπιγρ.

Μνεΐα τοῦ ἄρχοντος ἐν τοῖς Διονυσίοις ἐγίνετο, ἐπειδὴ προήδρευεν ἐν αὐτοῖς ¹. Προσέτι δέ, ὡς γίνεται δῆλον ἐξ ἐπιγραφῆς εὐρεθείσης ἐν Σκύρω, ὁ ἄρχων ἐξέλεγε τὴν κανηφόρον ².

Ἐν δὲ τῇ λατρείᾳ τῆς Μητρὸς Θεῶν κανηφορία μέχρι τοῦδε δὲν εὐρέθη. Πάντως ὅμως ἀποδίδεται εἰς τὴν ὑπὸ πόλεως λατρείαν τῆς θεᾶς ταύτης, περὶ ἧς λατρείας σχεδὸν οὐδὲν γνωρίζομεν ³.

Τὸ κυριώτατον ἐν τῇ ἡμετέρᾳ ἐπιγραφῇ εἶναι τὸ ἐν ἐπιγραφαῖς μέχρι τοῦδε οὐκ ἐμφανισθὲν ὄνομα τοῦ ἄρχοντος Ἡρακλεόδωρου. Ὁ καὶ ἐν τῇ ἡμετέρᾳ ἐπιγραφῇ ἀναφερόμενος ἄρχων Σέλευκος ἀπαντᾷ ὁμοῦ μετὰ ἄλλου Αἰσχροῦ κλυομένου ἐν τινὶ ἐν Ἐλευσίνι εὐρεθέντι καὶ τὸ τελευταῖον ὑπὸ Köhler ἐκδοθέντι ψηφίσματι Διονυσιακῶν τεχνιτῶν, εἰς τιμὴν τοῦ Φιλήμονος (C. I. A. II, 628) ⁴. Τὸ ψήφισμα τοῦτο ὁ Fr. Lenormant ἐν ταῖς αὐτοῦ Recherches archéologiques à Eleusis λεπτομερῶς ἐπεξεργάσθη καὶ ἡρμήνευσε, καὶ καθ' οὗς προήνεγκεν εἰς μέσον λόγους σπουδαίους, πρέπει νὰ ἀνα-

χθῆ εἰς τοὺς χρόνους τοὺς μετὰ τὴν ὑπὸ Σύλλα ἄλωσιν τῶν Ἀθηναίων, ὅ ἐστὶ περὶ τὴν ΡΟΕ Ὀλυμπιάδα ¹.

Κατὰ ταῦτα πρέπει εἰς τοὺς αὐτοὺς χρόνους καὶ ἡμετέρα ἐπιγραφὴ ν' ἀναχθῆ, διότι οὐδένα ἔχομεν λόγον νὰ ὑποθέσωμεν τὸν ἐν αὐτῇ Σέλευκον ὡς ἄλλον τινὰ ἢ τὸν ἐν τῷ Corpus. Ἡ τάξις δὲ καθ' ἣν θετέοι οἱ τρεῖς ἄρχοντες, εἶναι ἡ ἐξῆς: Αἰσχροῦ, Σέλευκος, Ἡρακλεόδωρος. Φαίνεται μοι δέ, ὅτι δὲν πρέπει τις μετὰ τοῦ Lenormant νὰ ἰσχυρισθῆ ὅτι ἤρξαν οἱ τρεῖς, ἀκολουθοῦντες ἀλλήλοις ἐν χρονικῇ συνεχείᾳ: καὶ ἐν καὶ δύο ἔτη δυνατὸν νὰ ἐμεσολάβησαν.

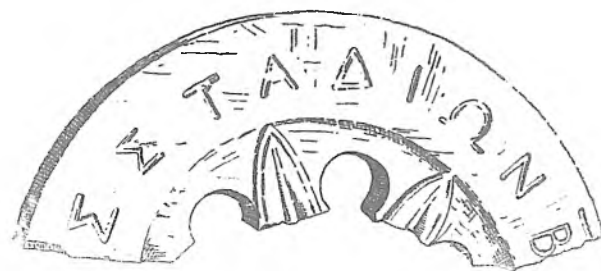
Ὁ ἄρχων Ἡρακλεόδωρος εἶναι νέον μέλος ἐν τῇ σειρᾷ τῶν Ἀθήνησιν ἐπωνύμων. Αἱ δὲ κατὰ τοὺς τελευταίους χρόνους γινόμεναι ἀνακαλύψεις μᾶς δικαιούσι νὰ ἐλπίζωμεν ὅτι οὐκ εἰς μακρὰν θέλομεν ἔχει εἰ μὴ πλήρη, ἀλλὰ ἀσυγκρίτως ἀκριβέστερον ἢ νῦν τὸν κατάλογον τῶν ἀρχόντων τούτων.

A. STSCHOUKAREFF

ΕΠΙΓΡΑΦΑΙ ΑΘΗΝΩΝ ΚΑΙ ΘΙΣΒΗΣ

Ἐν τῇ ἀνασκαφῇ ἣν ἐπεχείρησε πρό τινος χρόνου ἡ Ἀρχαιολογικὴ Ἐταιρία πρὸς τὸν σκοπὸν τοῦ νὰ ἀναδείξῃ τὴν ἀρκτικήν γραμμὴν τοῦ περιβόλου τοῦ Ἀθήνησιν Ὀλυμπείου ἀνεφάνησαν ἕξωθεν ταύτης καὶ ὄχι ὀλίγοι κτιστοὶ τάφοι τῶν Βυζαντινῶν χρόνων, ἔχοντες ἐν μέρει ὡς καλύμματα μάρμαρά τινα ἐνεπίγραφα πολὺ παλαιότερας ἐποχῆς. Τούτων ἐν ἐκδίδομεν σήμερον, ὅπερ εἶναι περιεργότατον διὰ τε τὸ σχῆμά του τὸ πρωτοφανὲς καὶ τὴν σημασίαν του τὴν οὐ πάνυ δῆλην. Ἐφ' ὅσον σώζεται, εἶναι τὸ τρίτον περίπου μέρος δίσκου (ἢ τυπαρίου τυροῦ μεγάλου), λίθου Πεντελικοῦ, ἔχοντος ἐπὶ

τῆς ἐτέρας τῶν ὀριζοντίων του ἐπιφανειῶν ἀνάγλυπτον κόσμον ἀστεροειδῆ, σχηματιζόμενον ἐκ φύλλων δάφνης, μεταξύ δ' αὐτῶν τρήματα κυκλωτερῆ, περὶ δὲ τὴν ἀντυγα γράμματα ἐγκεχαραγμένα εὐμεγέθη τῶν τελευταίων, ἀν δὲν ἀπατώμαι, Μακεδονικῶν χρόνων, καθὼς δεικνύει τὸ ἐξῆς τοῦ ὄλου λίθου ἀπεικόνισμα



¹ Recherches ἔ. ἀν. πρόλ. Dumont, Essai σ. 112 ἐν λ. Αἰσχροῦ. Ἴσκει δὲ κατὰ τυπογραφικὸν σφάλμα καίτι CLXXXV ἀντὶ CLXXV, ὅπερ ὁμοῦς σφάλμα τρεῖς ἐπανελήφθη ἐν τῇ νεωτάτῃ ἐκδόσει τῶν Staatsalterthümer τοῦ Hermann: ἐν τῇ ἀλφαριθμητικῇ πίνακι τῶν ἐπωνύμων ἐν λλ. Αἰσχροῦ καὶ Σέλευκος καὶ ἐν τῷ τῶν Ὀλυμπιάδων καταλόγῳ, ἐνθα ὁ ἄρχων Αἰσχροῦ τίθεται εἰς τὴν ὀπε' Ὀλυμπιάδα.

¹ Πολυδεύκ. 8,89 «ὁ δὲ ἄρχων διατίθησι μὲν Διονύσια καὶ Θαργῆλια μετὰ τῶν ἐπιμελητῶν».

² Lebègue, Rev. arch. 1873, τόμ. 1, σ. 173. Dumont, Fastes, σ. 41 ἀρ. 8. Dittenb. Syll. 383. Εἰ καὶ ὁ Dittenberger, καθ' ἡμᾶς, ἱκανῶς ἀποδεικνύει, ὅτι ἐν ἐκείνῃ τῇ ἐπιγραφῇ ὁ τε ἄρχων καὶ ὁ δῆμος δὲν εἶναι τῶν Ἀθηναίων, ἀλλὰ τῆς Σκύρου, δὲν ἔρει τοῦτο σημασίαν διὰ τὸ ἡμέτερον ζήτημα: διότι ἀναμφιβόλως αἱ ἑορταὶ τῶν κληρούχων ἦσαν ἀκριβῆς ἀπομίμημα τῶν Ἀθηνησιν.

³ Πρόλ. Foucart, Les associations religieuses, σ. 70 κ. ἐξ.

⁴ «Titulus propter litteraturam fine saeculi alterius antiquior haberi nequit», Köhler εἰς τὴν ἐπιγρ.

Ὁ λίθος ἐκ τοῦ τόπου τῆς εὐρέσεώς του μετεκομίσθη εἰς τὴν αὐλὴν τοῦ Κεντρικοῦ Μουσείου. Διάμετρος αὐτοῦ 1.22, πάχος 0.15. Μέγεθος τῶν γραμμάτων ἀπὸ 0.07 ἕως 0.08.

Ὅτι μὲν ἡ φράσις τῆς νῦν κολοβῆς ἐπιγραφῆς ...σταδίων Β. . ἤτο ποτε πάνυ βραχεῖα, ἀπλοῦς δηλ. ὀρισμὸς μήκους τινός, καὶ ἄνευ τοῦ ῥήματος ἐστί, πᾶς τις, νομίζω, παραδέχεται· ἀλλὰ τίνος ὀρισμένου τόπου μήκος ἢ περίοδος ἢ κύκλος δι' αὐτῆς ἐδηλοῦτο, τοῦτο δυστέκμαρτον. Ἄν ἐκ τοῦ τόπου τῆς εὐρέσεως τοῦ λίθου ἀγόμενός τις θεωρήσῃ αὐτὸν ὡς σχετικὸν πῶς πρὸς τὸ Ὀλυμπιεῖον ἢ τὰ ἐν αὐτῷ, εὐρίσκει οὐ μικρὰς δυσκολίας· διότι πρῶτον μὲν τὸ ἐπ' αὐτοῦ τελευταῖον νῦν ἀριθμητικὸν γράμμα Β (δηλούμενον σαφῶς ὡς τοιοῦτο διὰ τῆς ἐπάνωθεν ὀριζοντίου κεραίας) δὲν εἴμεθα βέβαιοι ἂν δὲν παρηκολουθεῖτο ποτε καὶ ὑπὸ ἄλλου γράμματος, τυχὸν τοῦ Ι, ὥστε νὰ σημαίνῃ δυοκαίδεκα ἢ ἄλλον ἔτι μεγαλύτερον ἀριθμὸν, ἔπειτα δὲ ἐκ τοῦ Πausanίου (1, 18, 6) ἠξεύρομεν, ὅτι ὁ πᾶς περίοδος τοῦ Ὀλυμπιεῖου ἦτο σταδίων *μάλιστα* τεσσάρων, ἐν δὲ ἐν αὐτῷ ποτε ὑπάρχον *τέμενος τὴν ἐπίκλησιν Ὀλυμπίας*, ὅπερ ὁ αὐτὸς ἀναφέρει περιγηγητής, τὸ ἀναφέρει ἄνευ ὀρισμοῦ τοῦ μεγέθους του. Οὕτω λοιπὸν ἐκ τούτων οὐδεμία πρὸς τὰ τοῦ λίθου σχέσις ἐκφαίνεται. Ἀπωτέρω δὲ σκεπτόμενοι ἐνθυμούμεθα, ὅτι ὁ κύκλος τοῦ ἄστεος Ἀθηνῶν δὲν εἶναι ἀκριβῶς γνωστὸν πόσῃν ἔκτασιν εἶχε, μόνον δ' ἐκ τοῦ Θουκυδίδου (2, 13) ἠξεύρομεν, ὅτι τὸ στρατιωτικῶς φυλασσόμενον αὐτοῦ μέρος κατὰ τὰς ἀρχὰς τοῦ Πελοποννησιακοῦ πολέμου ἦτο *τριῶν καὶ τεσσαράκοντα σταδίων*. Ἀλλὰ καὶ οὗτος ὁ ἀριθμὸς οὐδαμῶς ἐν τοῖς τοῦ λίθου γράμμασιν ὑποφαίνεται. Ὅθεν κόπτοντες τὸν περὶ τούτου λόγον¹, ὑπομιμνήσκωμεν τοῖς περιεργότεροις τῶν ἀναγνωστῶν, ὅτι ὁμοίαι τις τῆ σήμερον ἐκδιδομένη ἐπιγραφῆ, ἀλλὰ σαφεστέρα διὰ τὸ σχεδὸν πλήρες αὐτῆς, ὑπάρχει ἐν Ἀθήναις ἢ πρὸ 25 ἐτῶν

¹ Δὲν φηνοῦμεν, ἂν τις ἄλλος ζητήσῃ ταλαιπώρῃ εἰκοτολογήσας τὸ πόσων ἄρα γε σταδίων ἦτο ἢ ἡ περίοδος τῆς ἐν τῷ ἀνατολικῷ μέρει τῶν Ἀθηνῶν Ἀδριανουπόλεως, τῆς καὶ νῦν Ἀθῆναι κληθείσης ποτὲ (ἴδε Σπαρτιανὸν ἐν βίῳ Ἀδριανοῦ κεφ. 20, καὶ Φλέγοντα παρὰ Στεφ. Βυζ. ἐν λ. Ὀλυμπιεῖον, καὶ ἐπιγραφὴν ἐν C. I. L. III, 549) εὐρη, ὅτι ἦτο *δώδεκα σταδίων*, καὶ οὕτω *χαρῆ* μὲν αὐτός, *χαροποιήσῃ* δὲ καὶ ἄλλους ἐπὶ τῇ εὐτυχεῖ συμπληρώσει· τῆς νῦν ἐκδιδομένης ἐπιγραφῆς. Ἀλλὰ πρέπει τότε καὶ τὰ γράμματα αὐτῆς νὰ καταβιβάζῃ εἰς τοὺς Ἀδριανείους χρόνους.

παρατηρηθεῖσα καὶ ἀναγνωσθεῖσα ἐπὶ ἐνὸς μεγάλου «βράχου, κειμένου τελευταίου κατὰ τὰ πρὸς βορέαν ἄνεμον πρηνῆ τῆς Ἀκροπόλεως, μεταξὺ τοῦ τείχους καὶ τῆς ἐκκλησίας τοῦ ἁγίου Συμεῶνος», ἣτις λέγει· (Τ)οῦ περιπάτο(υ) περίοδος *στάδια*;) Π(έντε), πόδες ΔΠΙΙΙ (= *ὀκτωκαίδεκα*). Ἰδέτω αὐτὴν ὁ βουλόμενος πανομοιοτύπως ἐκδεδομένην ἐν Ἀρχαιολ. Ἐφημ. περ. 6'. 1862, σ. 146, πίν. ιη', καὶ τὰ ὑπὸ τοῦ ἐκδότου Ἀθ. Ρουσοπούλου περὶ τῆς σημασίας τῆς εἰρημένα κατὰ ἐρεύνας τοῦ μακαρίτου Ἰω. Γ. Παπαδάκη.

Ἐπανερχόμενοι εἰς τὴν ἡμετέραν ἐπιγραφὴν διαποροῦμεν ἀναγκαίως καὶ τόδε· πῶς δηλ. ὁ ἔχων αὐτὴν λίθος ἔκειτό ποτε ἢ ἦτο ἰδρυμένος, ὄρθιος ἄρα γε ἢ ὀριζοντίως ἐντετοιχισμένος ἐν οἰκοδομῇ τι. Ἴσως μᾶλλον εἰκαστέον, ὅτι ὄρθιος· καὶ τοῦτο λέγω ἕνεκα μάλιστα τῶν τρημάτων αὐτοῦ καὶ τῶν φύλλων, δι' ὧν τὸ ὄλον αὐτοῦ ὁμοιάζει πῶς τοὺς ἐν τῇ προσόψει τινῶν Χριστιανικῶν ναῶν στρογγύλους ἐκείνους φεγγίτας, τοὺς καλουμένους παρὰ τοῖς Φράγκοις *ρόζας*. Ἦλθεν εἰς τὸν νοῦν μου, ἕνεκα τῶν τρημάτων πάλιν, καὶ ἄλλο τι· μήπως ἐκ κρήνης ἢ ἀλλοῖου τινός ὑδραυλικοῦ κατασκευάσματος ἢ καὶ ὑδραγωγείου εἶναι ὁ λίθος οὗτος μικρὸν ὑπόλειμμα, ἢ δὲ ἐπιγραφὴ του μήπως ἐδήλου τὴν ἀπὸ σταδίων τόσων δὴ ἀγωγὴν τοῦ ὕδατος· ἀλλὰ τὸ Σ τὸ πρὸ τῆς λέξεως *σταδίων* ἐναντιοῦται εἰς τοιαύτην ἀντίληψιν τῆς κεκολοβωμένης φράσεως. Ἐν τούτοις ὀφείλω νὰ δηλώσω ἐνταῦθα, ὅτι μαρμαρίναι τινες πλάκες μήκους πλέον τοῦ μέτρου καὶ ἔχουσαι κόσμον γεισωμάτων εὐρέθησαν κατὰ τοὺς αὐτοὺς τόπους, ἐξ ὧν μία ἔχει κατὰ μεσῆς κοίλωμά τι σχεδὸν στρογγύλον, μετρίως βεβαυσμένον καὶ ἐν τῷ κέντρῳ τοῦ κοιλώματος τρημάτιον περὶ δὲ αὐτὸ τέσσαρας τόρμους βεδυσμένους νῦν μολύβδῳ. Ἐν τῷ κοιλώματι τούτῳ, εἰκάζω, ὅτι θὰ ἦτο ποτε ἐνηρμοσμένη ἐξ ἄλλου λίθου κεφαλὴ λέοντος ὑδροχοοῦντος. Ἡ μαρμαρίνη αὕτη πλάξ μετὰ καὶ ἄλλων ἐτέθη πρὸς φύλαξιν ἐσωτέρω τοῦ προπύλου τοῦ περιβόλου τοῦ Ὀλυμπιεῖου ἐν ἀριστερᾷ εἰσιόντων, καὶ ἐκεῖ δύνανται νὰ τὴν ἐξετάσωσι πλεῖστον οἱ περὶ τὰ τοιαῦτα ἔχοντες ἐμπειρίαν.

Ἐκδιδομεν καὶ τὴν ἐξῆς ἐκ Θίσβης ἐπιγραφὴν

κατ' αντίγραφον, ὃ ἔπεμψεν ἡμῖν φιλοφρόνως ὁ ἐν Δομβρένη ιατρός Τίτος Παπαδόπουλος.

ΑΥΤΟΚΡΑΤΟΡΑ	Αὐτοκράτορα
ΚΑΙΣΑΡΑ ΜΑΥ	Καίσαρα Μ. Αὐ-
ΡΗΛΙΟΝΣΕΥΗ	ρήλιον Σευῆ-
ΡΟΝΑΝΤΩΝΕΙ	ρον Ἀντωνεῖ-
5 ΝΟΝΣΕΒΑΣΤΟΝ	5 νον σεβαστὸν
ΕΥΣΕΒΗΡΑΒΙ	εὐσεβῆ Ἀραβι-
ΚΟΝΑΔΙΑΒΗΝΙ	κὸν Ἀδιαβηνι-
ΚΟΝΠΑΡΘΕΙΚΟΝ	κὸν Παρθικὸν
ΒΡΕΤΑΝΝΙΚΟΝ	Βρεταννικὸν
10 ΜΕΓΙΣΤΟΝΗ	10 μέγιστον ἢ
ΒΟΥΛΗΚΑΙΟΔΗ	βουλὴ καὶ ὁ δῆ-
ΜΟΣΘΙΣΒΕΩΝ	μος Θισβείων.

Ἐν τῇ πρὸς ἡμᾶς ἐπιστολῇ του λέγει ὁ Παπαδόπουλος τάδε· « Ἀνωρύχθη ἡ ἐπιγραφή κατὰ Μάρτιον 1887 ἐν Καχοσίῳ (τὸ Κακόσι, ὡς οἶδατε, ᾧ κισται ἀκριβῶς ἐπὶ τῆς πάλαι Θίσβης) πρὸς τὸ ΑΜ μέρος καὶ ἐντὸς τοῦ χωρίου. Γέγρα-

πται ἐπὶ λίθου ἐγγωρίου λευκοῦ, μήκους ὅσον ἐνὸς καὶ 40 ἑκατοστῶν καὶ βάθους ἢ πάχους ὅσον 25, γυρῶθεν οὐδὲν σημεῖον γεισώσεως φέρει. »

Εἰς ταῦτα προσθέτομεν ἡμεῖς, ὅτι ὁ ὑπὸ τῶν Θισβείων, καθὼς καὶ ὑπὸ πάντων τοῦ ποτὲ Ῥωμαϊκοῦ κράτους ὑπηκόων, ἀναστηλωθεὶς ἐπὶ τοῦ λίθου τούτου αὐτοκράτωρ εἶναι ὁ ἀδελφοκτόνος καὶ ἄλλως τυραννικώτατος Ἀντωνῖνος, ὁ ἐπικληθεὶς Καρακάλλας ἢ Καράκαλλος, υἱὸς τοῦ Σεπτιμίου Σευήρου, φονευθεὶς τῷ 217 μ. Χρ. Ἄλλ' ἀντὶ τοῦ ὀνόματος Καρακάλλα, ὅπερ κατὰ τοὺς ἱστορικοὺς ἀπεδόθη αὐτῷ ἔκ τινος ἰδιοσχήμου ἐσθῆτος ἢ ἐφόρει, δὲν ἤρμοζε δὲ νὰ γραφῆ ἐπὶ τοῦ βάρου τοῦ ἀνδριάντος του, βλέπομεν πάντα τὰ ἄλλα αὐτοῦ ἐπίθετα, ἃ ἐκληρονόμησε παρὰ τοῦ πατρὸς. Ἐκ τούτων τὸ Ἀδιαβηνικὸς εἶναι ἐκ τῆς ἐν Ἀσσυρίᾳ χώρας Ἀδιαβηνῆς, τῆς μεταξὺ Λύκου καὶ Κάρου, παραποτάμων τοῦ Τίγριδος καὶ καλουμένων τὰ νῦν Ζάβ μεγάλου καὶ Ζάβ μικροῦ.

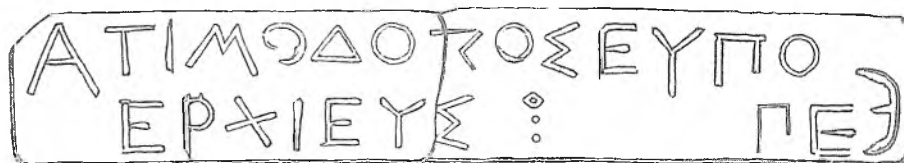
ΣΤΕΦΑΝΟΣ Α. ΚΟΥΜΑΝΟΥΔΗΣ

ΠΙΝΑΚΙΑ ΔΙΚΑΣΤΙΚΑ

Τὰ κατωτέρω ἀπεικονιζόμενα τρία ἀνέκδοτα (ἴδε τὰ μέχρι τοῦδε γνωστὰ ἐν Bull. de Corr. hellén. II σ. 524 κ.έ. καὶ VII σ. 29 κ.έ. Annuaire de l'Assoc. κτλ. 1878 σ. 201 κ.έ. Ἐφ. Ἀρχ. 1883 σ. 105) χαλκᾶ δικαστικὰ πινάκια, φέροντα ἐγκεχα-

ραγμένας ἐπιγραφάς, εὐρέθησαν ἐν Ἀττικῇ τὰ μὲν δύο πρῶτα περὶ τὸ χωρίον Σπάτα ἐν τάφοις, τὸ δὲ τρίτον βορειοανατολικῶς τῶν Ἀθηνῶν καὶ ἀνήκουσι τῷ Μουσεῖῳ τῆς Ἀρχ. Ἐταιρίας (ΧΑΛ. ἀρ. 1107-8, 1122).

1

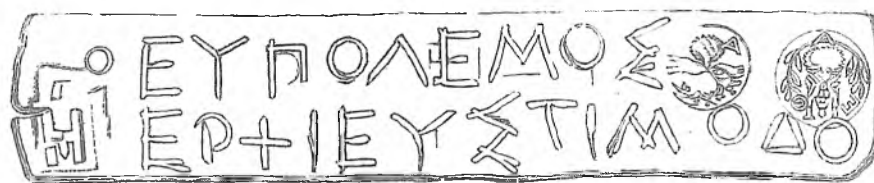


Α Τιμόδο . τος Εὐπο(λέμου) | Ἐρχιεὺς :

Ὡς φαίνεται ἐν τῇ εἰκόνι τὸ πινάκιον τοῦτο φέρει ἀριστερὰ μὲν ἐγκεχαραγμένον τὸ διακριτικὸν γράμμα Α, δεξιὰ δὲ ἔντυπον σύμβολον ἡμισελήνοειδές. Τὸ ἕβδομον γράμμα τοῦ ὀνόματος δύναται νὰ ἐκληφθῆ ὡς Τ ἢ μάλλον ὡς Κ, δὲν ὠρελεῖ δὲ

εἰς τὴν ἀνάγνωσιν ἢ ἐπανάληψιν τοῦ ὀνόματος ἐν τῷ ὑπ' ἀρ. 2 πινάκιῳ, διότι ἐκεῖ εἶναι συντετμημένη ἢ λέξις. Τὸ ἔλασμα εἶναι τεθραυσμένον εἰς δύο. Μήκους 0,12, πλ. 0,02, πάχ. 0,002.

2



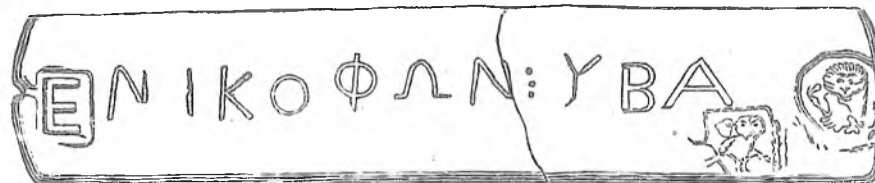
Η Εὐπόλεμος | Ἐρχιεὺς Τιμοδό(ου)

Τοῦτο φέρει ἀριστερὰ μὲν τρῆμα καὶ ἐν τετραγώνῳ σφραγίδι ἔκτυπον τὸ μέχρι τοῦδε οὐχὶ ἐπαρκῶς ἐρμηνευθὲν σημεῖον Η, δεξιὰ δὲ σφραγιδας, ὧν ἡ μὲν περιέχει ἔκτυπον γλαῦκα δίσωμον καὶ Α πρ. δ., ἡ δὲ γλαῦκα κατ' ἐνώπιον ἰσταμένην ἐντὸς στεφάνου ἐλαίας καὶ τὰ γράμματα ^Α ○ Ξ.

Μήκους 0,114, πλάτ. 0,021, πάχ. 0,023.

Ἐπὶ ἀμφοτέρων τῶν πινακίων διακρίνονται γραμμαὶ λεπταὶ καὶ ἀβαθεῖς γραμμάτων ἀνηκόντων ἴσως εἰς ἐπιγραφάς, ἃς ἔφερον τὰ πινακία πρὶν χαραχθῶσιν αἱ νῦν ἀναγνωσκόμεναι.

3



Νικοφῶν : Ὑβ(ά)δης .

Τοῦτο φέρει ἀριστερὰ μὲν ἐν σφραγίδι ἔκτυπον τὸ διακριτικὸν γράμμα Ε, δεξιὰ δὲ δύο σφραγιδας, ὧν ἡ μὲν τετράγωνος φέρει ἔκτυπον γλαῦκα πρ. δ. μὲ τὴν κεφαλὴν κατ' ἐνώπιον ἐστραμμένην καὶ γράμμα τι δυσδιάκριτον πρ. ἀριστερά, ἡ δὲ

στρογγύλη γλαῦκα κατ' ἐνώπιον ἐντὸς στεφάνου. Τὸ ἔλασμα εἶναι τεθραυσμένον εἰς δύο. Μήκους 0,113 πλ. 0,023, πάχ. 0,003.

ΑΘ. Σ. ΚΟΥΜΑΝΟΥΔΗΣ

ΕΠΑΝΟΡΘΩΣΕΙΣ

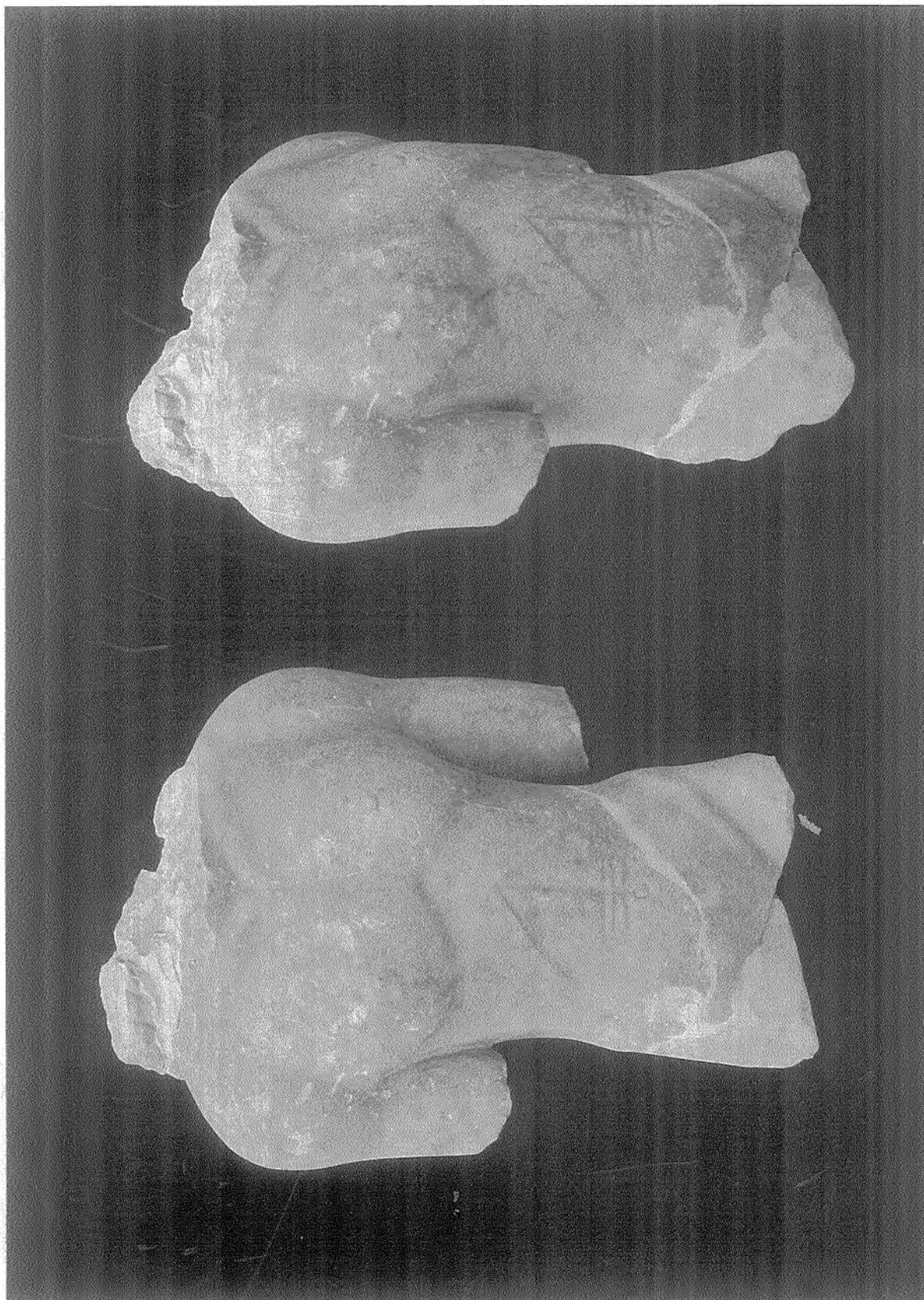
Ἐν σελ. 15, στίχοις 74 καὶ 75 ἀνάγνωθι

----- ΔΙΟΓΕΙΤΟΞΘΕΟΔΩΡΟΥ ΕΥΤΥΧΗΞΑΡΧΕΛΟΙΟ
----- ΤΑΓΟΡΟΥ ΗΡΙΩΝΑΠΟΛΛΟΔΩΡΟΥΑΙ . . ΡΙΩΝΜΙ
B. Σ.

Ἐν σελ. 27 καὶ 28, στίχοις 6, 12 καὶ 16 τῆς μεταγραφῆς γραπτέον *σεῖλη* ἀντὶ *σεῖλει*.

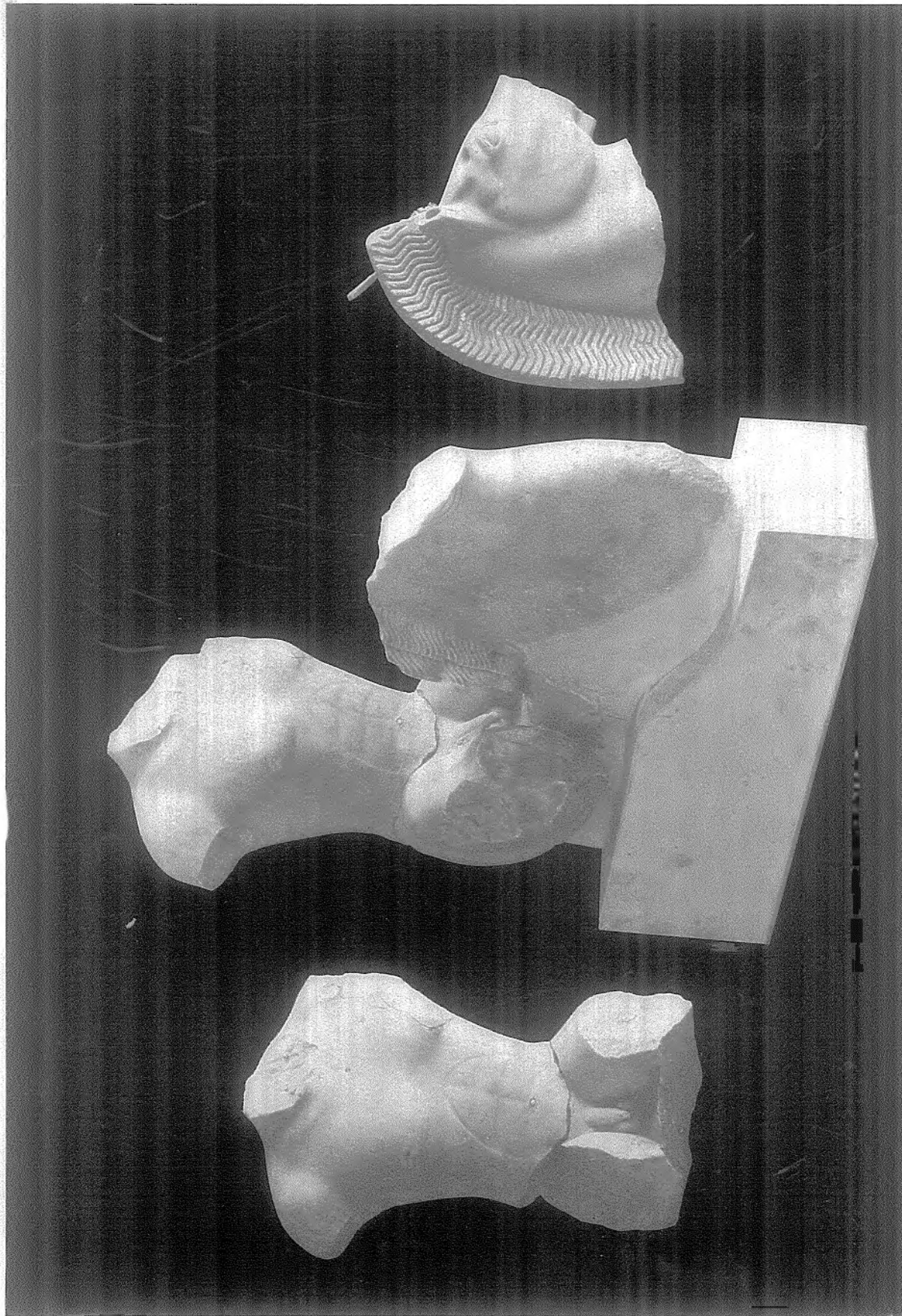
Π. Γ.

(Ἐξεδόθη τῇ 10ῃ Ἰουλίου 1887.)



Φωτογραφία Ἀδελφῶν Πουπετιῶν

ΜΝΗΜΕΙΑ ΑΡΧΑΪΚΟΥ ΤΥΠΟΥ



Φωτογραφία Ἀδελφῶν Γρηγορίδων

ΜΝΗΜΕΙΑ ΑΡΧΑΪΚΟΥ ΤΥΠΟΥ



Φωτογραφία Ἀδύρων Τυρρεῶν

ΧΑΛΚΗ ΚΕΦΑΛΗ ΑΡΧΑΪΚΗΣ ΤΕΧΝΗΣ



ΑΓΓΑΜΑΤΙΟΝ ΑΘΗΝΑΣ ΕΞ ΑΚΡΟΠΟΛΕΩΣ

ΠΕΡΙΕΧΟΜΕΝΑ

	ΣΕΛ.
ΦΙΛΙΟΥ, Δ. — Ἐπιγραφαὶ ἐξ Ἐλευσίνος (μετὰ ζιγχογραφήματος)	1
ΣΤΑΗ, Β. — Ἐπιγραφή ἐξ Ἐπιδαύρου	9
ΓΕΩΡΓΙΟΥ, ΠΑΛ. — Ἐπιγραφαὶ ἐξ Ἀκροπόλεως	23
ΣΤΑΗ, Β. — Ἀγαλμάτιον Ἀθηνᾶς ἐξ Ἀκροπόλεως (πίναξ 4)	31
ΣΟΦΟΥΔΗ, Θ. — Μνημεῖα ἀρχαίου τρόπου (πίν. 1 καὶ 2)	35
— Χαλκῆ κεφαλὴ ἀρχαίης τέχνης (πίναξ 3).	43
STSCHOUKAREFF, Α. — Συμπλήρωμα τοῦ καταλόγου τῶν Ἀθήνησιν ἀρχόντων	47
ΚΟΥΜΑΝΟΥΔΗ, ΣΤ. Α. — Ἐπιγραφαὶ Ἀθηνῶν καὶ Θίσβης (μετὰ ζιγχογραφήματος)	49
ΚΟΥΜΑΝΟΥΔΗ, ΑΘ. Σ. — Πινάκια δικαστικά (μετὰ τριῶν ξυλογραφημάτων)	53
Β. Σ. — Π. Γ. — Ἐπανορθώσεις	56

ΑΠΕΙΚΟΝΙΣΜΑΤΑ

Πίναξ	1-2	Μνημεῖα ἀρχαίου τρόπου.
—	3	Χαλκῆ κεφαλὴ ἀρχαίης τέχνης.
—	4	Ἀγαλμάτιον Ἀθηνᾶς ἐξ Ἀκροπόλεως.
Σελ.	6	Πανομοίωτον σχήματος γραμμάτων.
—	50	Σχεδιάσμα λίθου ἀνεπιγράφου.
—	53-56	Πανομοιώτυπα πινακίων δικαστικῶν.