

## ΕΦΟΡΕΙΑ ΝΕΩΤΕΡΩΝ ΜΝΗΜΕΙΩΝ ΕΛΛΑΔΟΣ

Ὡς ἐσημειώθη ἤδη εἰς τὴν ἔκθεσιν τῆς Κεντρικῆς Ὑπηρεσίας τοῦ 1963<sup>1</sup> ἡ Ἐφορεία Νεωτέρων Μνημείων, ἰδρυθεῖσα διὰ τοῦ ὑπ' ἀριθ. 687/15-11-63 Βασιλικοῦ Διατάγματος ἐντὸς τῶν πλαισίων τῆς ἐπιχειρουμένης ἀναδιοργανώσεως ἐπὶ νέων βάσεων τῆς ὅλης Ἀρχαιολογικῆς Ὑπηρεσίας, περιλαμβάνει δλόκληρον τὴν ἐπικράτειαν, ἀσκεῖ δὲ ἀρμοδιότητα ἐπὶ τῶν μνημείων καὶ ἱστορικῶν τόπων τῶν μεταγενεστέρων τῆς ἀλώσεως τῆς Κωνσταντινουπόλεως καὶ τῶν ἐν γένει μνημείων τῆς Φραγκοκρατίας πλὴν τῶν ἐκκλησιαστικῶν<sup>2</sup>.

Σκοπὸς τῆς Ἐφορείας ταύτης εἶναι ἡ ὀργάνωσις τῆς διαφώσεως καὶ προστασίας τῶν ἐν λόγῳ μνημείων μετὰ τῆς παραλλήλου ὀργανώσεως καὶ συστηματοποίησεως τῆς μελέτης τῶν.

Εἰς τὴν πραγματικότητα ἡ ἔναρξις τοῦ ἔργου τῆς Ἐφορείας, τῆς ὁποίας ἡ διεύθυνσις ἀνετέθη εἰς τὴν ὑπογραφομένην, ἐσημειώθη ἀπὸ τοῦ παρόντος ἔτους, ἔνεκα τούτου δὲ εἶναι ἀνάγκη ἡ ἐκθεσις αὕτη νὰ περιλάβῃ καὶ τὰ γενικά περὶ τῆς προόδου τῆς ὀργανώσεώς της στοιχεῖα.

Ἐπὶ τοῦ ὀργανωτικοῦ πεδίου ἡ Ἐφορεία, καίτοι στερουμένη ἐπαρκῶς προσωπικοῦ, κατάρθωσε νὰ προχωρήσῃ σημαντικῶς ἰδίᾳ ὡς πρὸς τὴν γνῶσιν, σημειώσιν καὶ ἀνακήρυξιν τῶν ἐχόντων ἀνάγκην τῆς προστασίας τοῦ ἀρχαιολογικοῦ νόμου μνημείων, κυρίως διὰ συνεχῶν περιοδειῶν τῆς ὑπογραφομένης εἰς Κέρκυραν, Κρήτην (περιφέρειαν Χανίων, Ρεθύμνης, Ἡρακλείου), Ἡπειρον (Ἰωάννινα, περιφέρειαν Κονίτισης, Ζαγοροχώρια), Δυτικὴν Μακεδονίαν (Κοζάνην, Σιάτισταν, Καστοριάν, Βέροιαν), Θεσσαλίαν (Ἀμπελάκια, περιφέρειαν Μαγνησίας καὶ ἰδιαιτέρως Πήλιον), Χίον (πόλιν, Κάμπον, Μεστά, Ὀλύμπους, Πυργί), Πύργον Ἠλείας, Μεσολόγιον.

Ἐν συνεχείᾳ ἐκάστης περιοδείας προσετέθησαν εἰς τὸν κατάλογον τῶν μνημείων τῶν οἰκείων περιοχῶν, διὰ τῆς κηρύξεως τῶν ὡς προστατευομένων ὑπὸ τοῦ ἀρχαιολογικοῦ νόμου, μεμονωμένα οἰκοδομήματα, οἰκισμοί, μέρη πόλεων καὶ ἐν γένει ἀρχιτεκτονικὰ συγκροτήματα. Οὕτως εἰς Κρήτην ἐκηρύχθη ὡς διατηρητέα δλόκληρος ἡ παλαιὰ πόλις τῶν Χανίων (Πί ν. 491 α) καὶ εἰκοσιτέσσαρα μεμονωμένα οἰκοδομήματα τῆς ὑπαίθρου (Πί ν. 491 β), μεταξύ τῶν ὁποίων τὰ

πλέον ἀξιοσημεῖα εἶναι: τὸ συγκρότημα τῆς ἐνετικῆς ἐπαύλεως μετὰ τῆς συνεχομένης ἐκκλησίας τοῦ Εὐαγγελισμοῦ εἰς τὸ χωρίον Ρογδιά Ἡρακλείου, ἡ ἐνετικὴ ἔπαυλις Τρεβιζάν (Πί ν. 491 γ) παρὰ τὸ Κόκκινον Μετόχι Κισάμου, τὸ ἐνετικὸν κτήριο τὸ καλούμενον «Ρετόντα» εἰς τὸ χωρίον Καλάθαινες, τὸ ἐνετικὸν ὕδραγωγεῖον εἰς θέσιν Καρυδάκι, τρεῖς ἐνετικοὶ πυλώνες εἰς τὰ χωρία Ἀμνᾶτος, Μοῦντρος καὶ Ἀργυρούπολις, ἡ εἰς θέσιν Ἁγία Εἰρήνη Κνωσοῦ μεγάλη λιθίνη γέφυρα τῆς ἐποχῆς τῆς αἰγυπτιακῆς κατοχῆς κ.ά. Εἰς τὴν Καστοριάν ἐκηρύχθησαν ὡς διατηρητέα ἐξήκοντα τέσσαρα οἰκοδομήματα εἰς τὰς συνοικίας Ἀπόζαρι καὶ Ντολτσό, μεταξύ τῶν ὁποίων τὰ πλέον ἀξιοσημεῖα εἶναι τὰ ἀρχοντικά: Τσιατσαπᾶ, Μπασάρα, Σκούταρη, Σαπουντζή, Νεράντζη Ἀϊβάζη, Παπατέρπου, Βέργουλα κ.ά. Εἰς τὴν Χίον ἐκηρύχθησαν τὰ χωρία Μεστά<sup>3</sup> (Πί ν. 491 δ), Πυργί<sup>4</sup> καὶ Λιθί<sup>5</sup>, εἰς τὴν Αἰγίναν ἡ πόλις, εἰς τὴν Ἀμοργὸν ἡ πόλις, εἰς τὴν Λέσβον ἡ κωμόπολις Μηθύμνης (Μόλυβος) καὶ δώδεκα μεμονωμένα μνημεῖα, εἰς τὸν Πύργον ἡ Δημοτικὴ Ἀγορά, εἰς τὴν κοινότητα Τσεπελόβου Ἰωαννίνων εἴκοσι καὶ μία οἰκίαι, εἰς τὴν κοινότητα Σκαμνελίου νομοῦ Ἰωαννίνων πέντε οἰκίαι, εἰς Σκιάθον ἡ οἰκία τοῦ Ἀλεξάνδρου Παπαδιαμάντη.

Ἐπὶ πλέον ὑπεβλήθησαν πρὸς τὴν Κεντρικὴν Ὑπηρεσίαν τῆς Γενικῆς Διευθύνσεως Ἀρχαιοτήτων καὶ Ἀναστηλώσεως προτάσεις πρὸς κήρυξιν ὡς διατηρητέων μνημείων τῶν κάτωθι ἀρχιτεκτονικῶν συνόλων: τῆς παλαιᾶς πόλεως τῆς Κερκύρας, ὡς αὕτη ὀρίζεται ὑπὸ τῶν χερσαίων καὶ παραθαλασσίων ὀχυρώσεων, τῆς παλαιᾶς πόλεως τῆς Ρεθύμνης, τῆς πόλεως τῶν Σπετσῶν, τῶν κωμοπόλεων Τσαγκαράδα καὶ Τρίκερι Μαγνησίας, τῶν χωρίων Καστράκι Καλαμπάκας καὶ Πύλη Τρικάλων, ὡς καὶ ρυμοτομικῶν τμημάτων περὶ πλατειῶν καὶ ἐκκλησιῶν εἰς τὰς κωμοπόλεις Μακρινίτσα, Ζαγορά, Ἁγ. Λαυρέντιος, Δράκεια καὶ Βυζίτσα Μαγνησίας. Ἐπίσης ἐγένετο πρότασις κηρύξεως ὡς διατηρητέας τῆς παλαιᾶς τοξωτῆς γεφύρας τοῦ Ἁγίου Βησσαρίωνος ἐπὶ τοῦ Πορταϊκοῦ ποταμοῦ, ὡς καὶ πρότασις προστασίας, συμφώνως πρὸς τὰ περὶ τοπίων φυσικοῦ κάλλους ἰσχύοντα, τῆς παραλίας τοῦ χωρίου Χόρτου Μαγνησίας, τοῦ δρμου «Κουκουναριές» τῆς Σκιάθου, τῆς χερσονήσου «Μπούρτζι» τῆς Σκιάθου

3. Βλ. Arnold C. Smith — Philip P. Argenti, *The architecture of Chios*, London 1962, σ. 62 κ.έ.

4. αὐτ. σ. 61 κ.έ.

5. αὐτ. σ. 62 κ.έ.

1. Βλ. ΑΔ 19 (1964): Χρονικά, σ. 4.

2. αὐτ. σ. 5.

καὶ τῶν ὄρων «Στάφυλος», «Πάνορμος» καὶ «Ἄγωνάστας» τῆς Σκοπέλου.

Ἐπίσης ἡ Ἐφορεία Νεωτέρων Μνημείων ἐπεξεργάσθη καὶ ὑπέβαλεν εἰς τὸ Ὑπουργεῖον ἐπιστημονικῶς ἠτιολογημένας προτάσεις ἀγορᾶς ἢ ἀπαλλοτριώσεως τῶν κάτωθι μνημείων: τῶν ἐνετικῶν ἐπαύλων Τρεβιζάν<sup>6</sup> (Πί ν. 491 γ) καὶ Ρετόντα<sup>7</sup> εἰς τὸν νομὸν Χανίων, τῆς οἰκίας Μαλιόγκα<sup>8</sup> εἰς Σιάτισταν, τῆς οἰκίας Νικολάου Βούρκα εἰς Κοζάνην, τῆς οἰκίας Τσιατσαπᾶ<sup>9</sup> (Πί ν. 491 ε) εἰς Καστοριάν, τῆς οἰκίας Δημητρίου Σβάρτς εἰς Ἀμπελάκια Θεσσαλίας, τῆς οἰκίας Ἀγουρίτση (πρόην Τριανταφύλλου) εἰς Δράκειαν Μαγνησίας.

Παράλληλως διεχωρίσθησαν τὰ μνημεῖα τὰ ἔχοντα ἄμεσον ἀνάγκην συντηρήσεως πρὸς διάσωσιν τῶν, κατηρτίσθησαν δὲ καὶ αἱ πρὸς τοῦτο ἀπαιτούμεναι ἐπιστημονικαὶ καὶ ἀρχιτεκτονικαὶ μελέται: Σημειοῦνται λόγῳ τοῦ ἰδιαίτερου ἐνδιαφέροντός των αἱ μελέται: α) τῆς οἰκίας Γεωργίου Σβάρτς<sup>10</sup> εἰς Ἀμπελάκια, γενομένη ὑπὸ τῆς Ἐφορείας τῆς συνεργασίας, ἐπὶ στατικῶν θεμάτων, τοῦ μηχανικοῦ τῆς Ὑπηρεσίας κ. Γ. Σολομωνίδου, β) τῆς οἰκίας Δημητρίου Σβάρτς<sup>11</sup> ἐπίσης εἰς Ἀμπελάκια, μερικῶς περατωθεῖσα, γ) τῆς οἰκίας τῆς «Πούλκως»<sup>12</sup> εἰς Γεράνειαν Σιατίστης, δ) τῆς οἰκίας Μανούσης<sup>13</sup> εἰς Σιάτισταν, ε) τῆς οἰκίας Νεράντζη Αἰβάζη<sup>14</sup> εἰς Καστοριάν, ς) τῆς οἰκίας τῶν ἀδελφῶν Ἐμμανουήλ<sup>15</sup>, ἐπίσης εἰς Καστοριάν.

6. Βλ. Giuseppe Gerola, Monumenti veneti nell'isola di Creta vol. terzo, Venezia 1917, σ. 258.

7. αὐτ. σ. 252 - 256.

8. Βλ. Νικ. Μουτσοπούλου, Τὰ ἀρχοντικά τῆς Σιατίστης, Ἐπιστημονικὴ Ἐπετηρὶς τῆς Πολυτεχνικῆς Σχολῆς τοῦ Ἀριστοτελείου Πανεπιστημίου Θεσσαλονίκης, τόμ. Α' (1961 - 1964) Θεσσαλονίκη 1964, σ. 94 - 95.

9. Βλ. Ἀρχοντικά τῆς Καστοριάς (Ἐκδόσεις Συλλόγου «Ἑλληνικὴ Λαϊκὴ Τέχνη»), Ἀθήναι 1948, πίν. 2 - 8. Ἐπίσης πρβλ. Νικ. Μουτσοπούλου, Καστοριά, Τὰ ἀρχοντικά (Ἀρχιτεκτονικὴ 1961, τευχ. 26), εἰκόνας καὶ σχέδια σελίδων 61 - 70.

10. Βλ. Ἀγῆνορος Ἀστεριάδου, Τὸ σπίτι τοῦ Σφάρτς στ' Ἀμπελάκια, Ἀθήναι 1928. Πρβλ. Γεωργίου Μέγα, Θεσσαλικά οἰκήσεις, Ἀθήναι 1946, σ. 91 - 98 καὶ Μιχαήλ Ἀβραμοπούλου, Τὰ Θεσσαλικά Ἀμπελάκια, Θεσσαλονίκη 1961, εἰκ. 37 - 49.

11. Βλ. Ἀγ. Ἀστεριάδου ἑ.ά.

Πρβλ. Γ. Μέγα ἑ.ά. σ. 98 - 101 καὶ Μιχ. Ἀβραμοπούλου ἑ.ά. εἰκ. 21 - 34.

12. Βλ. Νικ. Μουτσοπούλου, Τὰ ἀρχοντικά τῆς Σιατίστης σ. 87 - 88.

13. Βλ. αὐτ. σ. 80 - 82.

14. Βλ. Νικ. Μουτσοπούλου, Καστοριά, Τὰ ἀρχοντικά (Ἀρχιτεκτονικὴ 1961, τευχ. 26), εἰκόνας καὶ σχέδια σ. 71 - 76.

15. Βλ. Ἀρχοντικά τῆς Καστοριάς (ἐκδόσεις Συλλόγου «Ἑλληνικὴ Λαϊκὴ Τέχνη») πίν. 10 - 17. Πρβλ. Νικ. Μου-

πέραν τῶν ὡς ἄνω μελετῶν, αἱ ὁποῖαι κατηρτίσθησαν ὑπὸ μόνης τῆς Ἐφορείας, ἡ ἰδίᾳ Ἐφορεία συνειργάσθη μετ' ἀρχιτεκτόνων τῆς Διευθύνσεως Ἀναστηλώσεως καὶ τοῦ Ταμείου Ἀρχαιολογικῶν Πόρων εἰς τὴν τελικὴν διαμόρφωσιν τῶν μελετῶν τῶν κάτωθι μνημείων: α) τοῦ φρουρίου τῆς πόλεως Χίου, β) τῆς οἰκίας Παλαμᾶ εἰς Μεσολόγγιον, γ) τῆς οἰκίας Νικολαΐδου εἰς Πάτμον, δ) τῆς οἰκίας Κωλέττη εἰς Ἀθήνας, ε) τοῦ φρουρίου Λεβαδείας, ς) τοῦ πύργου τοῦ Μουσείου Ἐθῶν, ζ) τοῦ φρουρίου Ἀκροκορίνθου, η) τοῦ μύλου Μπὸνι εἰς Μύκονον, θ) τοῦ πύργου τῆς ΒΑ. γωνίας τοῦ ἐν Ἀνδρούσῃ φρουρίου, ι) τοῦ φρουρίου Ναυπάκτου.

Ἐπίσης ἡ Ἐφορεία συνειργάσθη εἰς τὸν καταρτισμὸν μελέτης πρὸς ἐπισκευὴν καὶ ἐν γένει ἀρχιτεκτονικὴν ἀποκατάστασιν τῆς παλαιᾶς Ἀγορᾶς τοῦ Πύργου (Πί ν. 492 α - β), ἡ ὁποία, δωρηθεῖσα ὑπὸ τοῦ Δήμου Λετρίνων εἰς τὸ Δημόσιον, πρόκειται νὰ χρησιμεύσῃ διὰ τὴν στέγασιν Ἀρχαιολογικοῦ Μουσείου.

Εἰς τὸν τομέα τῆς ἐκτελέσεως ἐπειγόντων ἔργων συντηρήσεως τῶν μνημείων ἢ ὑπογραφομένη κατηύθυνεν ἀμέσως τὰς κάτωθι διὰ τῆς Διευθύνσεως Ἀναστηλώσεως τῆς Γενικῆς Διευθύνσεως Ἀρχαιοτήτων καὶ Ἀναστηλώσεως ἐκτελεσθεῖσας ἐργασίας.

α) Εἰς τὴν οἰκίαν Γεωργίου Σβάρτς (Πί ν. 492 γ - ς', 493 α - β): Κατὰ τὸ παρὸν ἔτος συντελέσθη ἡ στερέωσις τῶν ἐξωτερικῶν τοίχων μετὰ κατασκευῆς ἀνηριδῶν πρὸς ἐνίσχυσιν τοῦ βορείου τοίχου, ἡ ἀποκατάστασις τῆς μορφῆς τῶν σαχινισίων τοῦ ἀνατολικοῦ τοίχου, ἡ ριζικὴ ἐπισκευὴ τῆς στέγης. β) Εἰς τὴν οἰκίαν Δημητρίου Σβάρτς (Πί ν. 494 α) κατὰ τὸ παρὸν ἔτος ἐγένετο ὑποστύλωσις ἐπὶ τῇ προόψει μελλούσης ἐπισκευῆς τῆς οἰκίας, κατόπιν συντελέσεως τῆς διενεργουμένης ἀπαλλοτριώσεώς της. γ) Εἰς τὴν οἰκίαν Νεράντζη Αἰβάζη (Πί ν. 494 β - γ) εἰς Καστοριάν κατὰ τὸ παρὸν ἔτος ἐγένετο ἡ στερέωσις τῶν ἐξωτερικῶν τοίχων καὶ ἡ ριζικὴ ἐπισκευὴ τῆς στέγης. δ) Εἰς τὴν οἰκίαν τῶν ἀδελφῶν Ἐμμανουήλ εἰς Καστοριάν κατὰ τὸ παρὸν ἔτος ἐγένετο ἀνακατασκευὴ τμήματος τοῦ νοτίου τοίχου εἰς τὸ ἰσόγειον, ὁ ὁποῖος παρουσίαζεν ἐπικίνδυνον ἀπόκλισιν, ἡ ἀνακατασκευὴ τοῦ σανιδώματος τοῦ δαπέδου καὶ ἐξώστου καὶ ἡ ἀποκατάστασις τοῦ ξυλίνου στηθαίου αὐτοῦ συμφώνως πρὸς τὸ ἰδίᾳ μορφῆς στηθαίου τῆς πλησίον κειμένης ἐπίσης παλαιᾶς οἰκίας Μπασάρα.

τουπούλου, Καστοριά, Τὰ ἀρχοντικά (Ἀρχιτεκτονικὴ 1961, τευχ. 26), εἰκόνας καὶ σχέδια σελίδων 39 - 46.

ε) Είς τὴν οἰκίαν Κοντοῦ εἰς Ἄνω Βόλον κατὰ τὸ παρὸν ἔτος ἐγένετο ἀποκόλλησις τῶν τοιχογραφιῶν τοῦ Θεοφίλου καὶ στερέωσις τῶν τοίχων τῆς οἰκίας<sup>16</sup>. Θὰ ἐπακολουθήσῃ ἐπιναποθετικὴ τῶν τοιχογραφιῶν. ζ') Εἰς τὴν οἰκίαν Ἄγουρίτση (πρῶην Τριναφυλλοῦ), εἰς Δράκειαν Μαγνησίας, κατὰ τὸ παρὸν ἔτος ἐγένετο μικρὰ ἐπισκευὴ καὶ ὑποστύλωσις τῆς στέγης ἐπὶ τῇ προόψει μελλούσης ἀποκαταστάσεως τῆς οἰκίας κατόπιν συντελέσεως τῆς διενεργουμένης ἀπαλλοτριώσεώς της. ζ) Εἰς τὴν οἰκίαν Παλαμᾶ εἰς Μεσολόγγιον ἤρξατο, τῇ ἐπιβλέψει τοῦ Ἐφόρου Βυζαντινῶν Ἀρχαιοτήτων κ. Παύλου Λαζαρίδη, ἡ ἐπισκευὴ καὶ ἐν γένει κτηριακὴ ἀποκατάστασις αὐτῆς<sup>17</sup>. Ἡ οἰκία Παλαμᾶ, πλὴν τῆς συνδέσεώς της μετὰ τοῦ ὀνόματος τοῦ Ἐθνικοῦ ποιητοῦ, ἐμφανίζει καὶ ἰδιαίτερον ἀρχιτεκτονικὸν ἐνδιαφέρον, ὡς τυπικὸν δεῖγμα οἰκίας κατασκευασθείσης μετὰ τὴν καταστροφὴν τῆς πόλεως τοῦ Μεσολογγίου τὸ 1826.

Γενικώτερον ἐνδιαφέρον, ὡς ἐκ τῆς σημασίας τοῦ θέματός των, παρουσιάζουν αἱ κάτωθι εἰσηγητικαὶ ἐκθέσεις, αἱ ὑποβληθεῖσαι εἰς τὴν Κεντρικὴν Ὑπηρεσίαν περὶ τῶν ἐπιβαλλομένων μέτρων προστασίας: α) τῆς παλαιᾶς πόλεως Κερκύρας καὶ τῶν δύο φρουριῶν αὐτῆς, β) τῆς πόλεως τῆς Καστοριάς, γ) τῆς παλαιᾶς πόλεως τῶν Χανίων, δ) τῆς παλαιᾶς πόλεως τῆς Ρεθύμνης, ε) τοῦ φρουρίου Ρίου Ἀχαΐας.

Ἐπίσης ὑπεβλήθησαν εἰσηγητικαὶ ἐκθέσεις διὰ μεμονωμένα κτήρια ὡς διὰ τὸ Κεντρικὸν κτήριο τοῦ Πανεπιστημίου Ἀθηνῶν, διὰ τὸ κτηριακὸν συγκρότημα τοῦ Μανδρακίου Ὑδρας καὶ τοῦ Φιρκᾶ Χανίων, τὴν ἐνετικὴν οἰκίαν Ρίικη εἰς Κέρκυραν, τὴν οἰκίαν Τσιατσπαῖ εἰς Καστοριάν, τὰς οἰκίας Ράδου, Τζάνογλου, Κοντοφῶτη εἰς Τσεπέλοβον Ἰωαννίνων, τὴν ἐνετικὴν ἔπαυλιν Τρεβιζάν εἰς Κόκκινο Μετόχι Χανίων καὶ τὸ ἐνετικὸν κτήριο «Ρετόντα» εἰς Καλάθαινες Κισάμου. Περὶ τοῦ τελευταίου τούτου κτηρίου σημειοῦται, ὅτι ἀποτελεῖ ὅλως ἰδιαίτερου ἐνδιαφέροντος δεῖγμα τῆς κρητοενετικῆς ἀρχιτεκτονικῆς, ὡς ἐμφανίζον παραλλαγὴν ἀρχιτεκτονικῆς λύσεως τοῦ θέματος τῶν περὶ κυκλικῶν πυρῆνα ἀναπτυσσομένων ἐπαύλεων. Ἡ λύσις αὕτη σχετίζεται πρὸς τὴν ἐν Vicenza Rotonda<sup>18</sup>, περίφημον δημιουργίαν τοῦ ἀρχιτέκτονος Palladio.

Εἰς τὴν ἐκτέλεσιν τοῦ ὅλου ἔργου τῆς Ἐφο-

ρείας οὐσιωδῶς συνέβαλον αἱ Ἐφορεῖαι τῶν Ἀρχαιολογικῶν Περιφερειῶν ὡς καὶ τῶν Περιφερειῶν Βυζαντινῶν Ἀρχαιοτήτων.

Ἰδιαίτερος σημειοῦται ἐπὶ τοῦ προκειμένου ἡ βοήθεια τῶν Ἐφόρων κκ. Στ. Ἀλεξίου, Π. Λαζαρίδη, Γ. Δοντᾶ, Δ. Θεοχάρη, τοῦ Προϊσταμένου τῆς Ἐφορείας Βυζαντινῶν Ἀρχαιοτήτων Ζακ Περιφερείας κ. Μ. Μιχαηλίδη καὶ τῶν Ἐπιμελητῶν Ἀρχαιοτήτων κκ. Π. Καλλιγᾶ, Γ. Τζεδάκη, Ν. Νικονάνου καὶ τῆς Ἐπιμελητρίας Βυζαντινῶν Ἀρχαιοτήτων δ. Εὐτυχίας Κουρκουτίδου.

Ἐν συνδυασμῷ πρὸς τὴν ἐκτέλεσιν τῶν ὡς ἄνω ἐργασιῶν ἐχώρησε καὶ ἡ κατάρτισις τοῦ ἐπιστημονικοῦ ἀρχείου τῆς Ἐφορείας. Τοῦτο περιέλαβε: α) τμήμα περιγραφικῶν μετ' ἐπιστημονικῆς αἰτιολογήσεως, β) τμήμα σχεδιαστικῶν (εἰς τὸν τομέα τοῦτον ἡ πρόοδος ὑπῆρξεν περιορισμένη λόγῳ ἐλλείψεως τεχνικοῦ προσωπικοῦ) καὶ γ) τμήμα φωτογραφικῶν.

Βάσιν τῆς ὀργανώσεως τῆς βιβλιοθήκης τῆς Ἐφορείας κατὰ τὸ πρῶτον στάδιόν της ἀπετέλεσεν ἡ ἀνάγκη τῆς συγκεντρώσεως: α) γενικῶν βιβλίων περὶ Ἱστορίας τῆς Τέχνης, β) βιβλίων ἀναφερομένων εἰς τὴν ἱστορίαν τῆς εὐρωπαϊκῆς ἀρχιτεκτονικῆς καὶ γ) βιβλίων ἀναγομένων εἰς τὴν ἱστορίαν τῆς νεωτέρας ἑλληνικῆς ἀρχιτεκτονικῆς, μετὰ παραλλήλου συγκεντρώσεως ἱστορικῶν κ.ά. βιβλίων σχετιζομένων πρὸς τὸν ἐν γένει νεοελληνικὸν πολιτισμὸν. Ὁ κατὰ τὸ πρῶτον τοῦτο στάδιον, περιορισμὸς τῆς βιβλιοθήκης εἰς βιβλία, ἀναγόμενα εἰς τὴν ἱστορίαν τῆς ἀρχιτεκτονικῆς, ὀφείλεται εἰς τὴν ὑπαρξίν παρὰ τῇ Ἐθνικῇ Πινακοθήκῃ, Βιβλιοθήκῃ περιλαμβανούσης κυρίως βιβλία ἀναφερόμενα εἰς τὴν ζωγραφικὴν καὶ γλυπτικὴν.

Τοῦτο εἶναι ἐν συντομίᾳ τὸ ἔργον τῆς Ἐφορείας Νεωτέρων Μνημείων κατὰ τὸ πρῶτον ἔτος τῆς δράσεώς της. Ἡ ἀναληφθεῖσα προσπάθεια θὰ συνεχισθῇ μετὰ τὸν σκοπὸν τῆς δημιουργίας, ἀφ' ἑνὸς μὲν καταλλήλου ἐπιστημονικοῦ καὶ διοικητικοῦ ὄργανου, ἱκανοῦ νὰ ἐξασφαλίσῃ τὴν λυσιτελεῖ προστασίαν τῶν νεωτέρων μνημείων τῆς Χώρας, τὸ πρῶτον ἤδη συστηματικῶς ἐπιχειρουμένην, καὶ ἀφ' ἑτέρου ὄργανου μελέτης τῆς νεωτέρας ἑλληνικῆς τέχνης καὶ ἰδίᾳ τῆς ἀρχιτεκτονικῆς. Πρὸς τὸν σκοπὸν τοῦτον βασικῆς σημασίας εἶναι ἡ ἐπιχειρουμένη ἤδη πλήρης γνῶσις τοῦ ὑπάρχοντος ὕλικου καὶ ἡ ὑπὸ ἐπιστημονικὴν τάξιν ἀρχεϊακῆ τακτοποίησίν του, ἡ ὁποία, σὺν τοῖς ἄλλοις, θὰ συντελέσῃ εἰς τὴν ἐπὶ καθαρῶς ἐπιστημονικοῦ πλέον πεδίου μεταφορὰν τῆς μελέτης τῶν οἰκείων προβλημάτων.

ΚΑΝΤΩ ΦΑΤΟΥΡΟΥ

16. Βλ. ΑΔ 21 (1966): Χρονικά, σ. 27, Πίν. 57 β, 58 α - β.

17. Βλ. σ. 272, Πίν. 270 α - β τοῦ ἀνά χεῖρας τόμου.

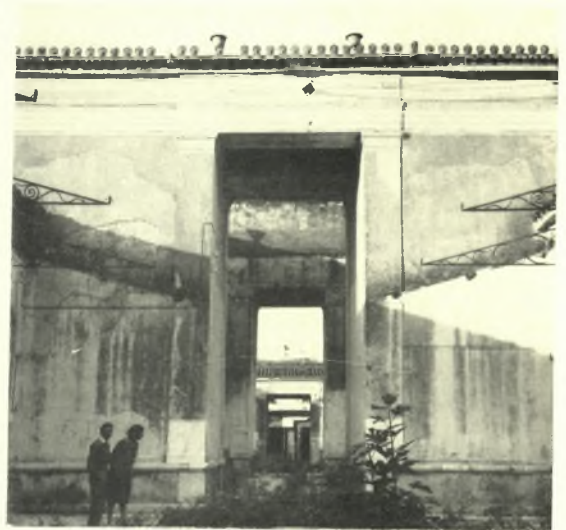
18. Βλ. Roberto Pane, Andréa Palladio, Torino 1961, σ. 187 κ.έ., σχέδ. εἰκ. 199.

\*



α. Κρήτη, Χανιά. Τὸ ἐνετικὸν μέρος τοῦ κτηριακοῦ συγκροτήματος Φιρκά, β. Κρήτη. Ὑδρόμυλος ἐνετοκρατίας χωρίου Πλατανιά, γ. Κρήτη. Κόκκινο Μετόχι Κισάμου. Ἐπαυλις Τρεβιζάν, δ. Χίος. Ὅδος εἰς τὸ χωριὸν Μεστά, ε. Καστοριά. Οἰκία Τσιατσαπά

Κ. ΦΑΤΟΥΡΟΥ



α - β. Πύργος Ἡλείας. Κτήριον Ἀγορᾶς. Ἡ πρόσοψις πρὸ τῆς ἐπισκευῆς καὶ τὸ ἐσωτερικὸν τῆς δεξιᾶς πτέρυγος, γ - ζ', Ἀμπελάκια. Οἰκία Γεωργίου Σβάρτις ( γ - ε. Νοτιοανατολικὴ ἀποψις πρὸ, κατὰ καὶ μετὰ τὰς ἐπισκευὰς, ζ'. Ἡ ἀνατολικὴ πλευρὰ μετὰ τὴν ἐπισκευὴν )

Κ. ΦΑΤΟΥΡΟΥ



Ἀμπελάκια. Οἰκία Γεωργίου Σβάρτης: α - β. Τὸ νότιον «σαχνισι» τῆς ἀνατολικῆς πλευρᾶς (ἐσωτερικῶς) πρὸ καὶ μετὰ τὴν ἐπισκευὴν

Κ. ΦΑΤΟΥΡΟΥ



α: Άμπελάκια. Βορειοδυτική άποψις της προληπτικῶς υποστρωθείσης οίκιας Δημητρίου Σβάρτς,  
β - γ. Καστοριά. Οικία Νεράντζη Αιβάζη. Ἡ νοτία πλευρά πρό καί κατά τήν διάρκειαν τῶν ἐπισκευῶν

Κ. ΦΑΤΟΥΡΟΥ