

ΑΡΧΑΙΟΤΗΤΕΣ ΚΑΙ ΜΝΗΜΕΙΑ ΔΩΔΕΚΑΝΗΣΟΥ

Κατά τὸ ἔτος 1965 ἡ Ἐφορεία Ἀρχαιοτήτων Δωδεκανήσου ἐξετέλεσεν ἀρχαιολογικὰς ἐργασίας εἰς τὴν πόλιν καὶ τὴν νήσον Ρόδον, εἰς Πάτιμον καὶ Νίσυρον. Ἐξετελέσθησαν, κυρίως, μουσειακαὶ ἐργασίαι, ἀρχαιολογικαὶ ἀνασκαφαὶ ἐντὸς τῆς πόλεως τῆς Ρόδου, συντηρήσεις δὲ καὶ ἀναστηλώσεις μνημείων καὶ εἰς τὰς λοιπὰς ὡς ἄνω περιόχας.

Α'. ΜΟΥΣΕΙΑΚΑΙ ΕΡΓΑΣΙΑΙ

ΡΟΔΟΣ

1. Ἀρχαιολογικὸν Μουσεῖον

Συνεχίσθη ἡ ἀπὸ τοῦ παρελθόντος ἔτους ἀρξαμένη κατὰ τάξιν, ὁ καθαρισμὸς καὶ ἡ συγκόλλησις τῶν ἐκ τῶν ἀποθηκῶν ἐξαχθέντων ἀρχαίων, τῶν προερχομένων ἐκ τῶν εἰς τὴν περιοχὴν Ἰαλυσοῦ καὶ Καμίρου γενομένων ἰταλικῶν ἀνασκαφῶν. Εἰς τὰς ἐργασίας ταύτας ἔλαβον μέρος οἱ Ἐπιμεληταὶ Ἀρχαιοτήτων κ. Ἰωάννης Παπαποστόλου καὶ δ. Ἡὼς Ζερβουδάκη καὶ οἱ ἐπιστημονικοὶ βοηθοὶ κ. Ἰ. Παπαχριστοδούλου, ἡ δ. Σοφία Πιτυχοῦτη καὶ δι' ὀλίγον χρονικὸν διάστημα ἡ δ. Α. Κουρλιόρου.

ΓΡ. ΚΩΝΣΤΑΝΤΙΝΟΠΟΥΛΟΣ

Εἰς τὸ Μουσεῖον τῆς Ρόδου συνεχίσθη κατὰ τὸ ἔτος τοῦτο, ἡ κατὰ τὰ τέλη τοῦ προηγούμενου ἀρξαμένη ἐργασία τῆς ἐτοιμασίας τῆς ἐπανεκθέσεως τῶν ἔργων τῆς Κεραμεικῆς καὶ τῆς Μικροτεχνίας.

Τὰ ἀρχαῖα προέρχονται κυρίως ἐκ τῶν νεκροταφείων καὶ τῶν ἀποθετῶν τῶν δύο μεγάλων κέντρων τῆς νήσου, τῆς Ἰαλυσοῦ καὶ τῆς Καμίρου¹. Τὴν συλλογὴν τῶν πηλίνων συμπληρῶνουν παλαιὰ ἀνασκαφικὰ εὐρήματα ἐκ νεκροταφείων καὶ ἄλλων χώρων τῆς πόλεως τῆς Ρόδου² καὶ ἀγγεῖα ἐκ τάφων τῆς Νισύρου καὶ τῆς Χάλκης³. Ὑπάρχουν ἀκόμη μικραὶ συλλογαὶ ἀποκτηθεῖσαι κυρίως ἐκ δωρεῶν κατὰ τὸ παρελθόν⁴, τυχαῖα εὐ-

ρήματα τῆς Ρόδου καὶ τῶν ἄλλων νήσων καὶ κυπριακὰ τινὰ ἀγγεῖα παραχωρηθέντα ὑπὸ τῆς Κύπρου πρὸ τῆς ἐνώσεως τῆς Δωδεκανήσου. Τὰ πλούσια κεραμεικὰ εὐρήματα, τὰ ὁποῖα προσφέρουν αἱ συνεχιζόμεναι ἀνασκαφαὶ εἰς τὴν πόλιν τῆς Ρόδου, θὰ ἐκτεθοῦν ὀριστικῶς εἰς τὸ Μουσεῖον μετὰ τὴν ἐργαστηριακὴν ἐτοιμασίαν καὶ τὴν μελέτην των, ἡ δὲ προϊστορικὴ συλλογὴ θὰ παρουσιασθῇ εἰς ἰδιαίτερον μεσαιωνικὸν κτήριο τῆς ὁδοῦ Ἰπποτῶν.

Κατ' ἀρχὰς ἔγινε διὰ τῶν εὐρετηρίων ἔλεγχος, ταύτισις καὶ ταξινόμησις τῶν ἀντικειμένων κατὰ τόπους. Κατόπιν ἐτακτοποιήθησαν βάσει τῶν δημοσιεύσεων, διὰ τῶν ὁποίων ἔχουν γίνεαι γνωστά, τὰ εὐρήματα τῶν ἀνασκαφῶν τῆς Ἰαλυσοῦ καὶ τῆς Καμίρου⁵.

Σκόπιμον ἐκρίθη νὰ ἐκτεθοῦν κεχωρισμένως εἰς δύο ἐνότητες, κατὰ τάφους εἰς χρονολογικὴν σειρὰν, ὅλα κατὰ τὸ δυνατόν τὰ εὐρήματα τῶν δύο αὐτῶν τόπων, διὰ νὰ τονισθοῦν τὰ ἰδιαίτερα χαρακτηριστικὰ των ἐν γένει. Οὕτω διὰ μέσου τῶν κτερισμάτων τῶν τάφων των θὰ εἶναι δυνατόν νὰ εὐρυνῶν αἱ δύο ἀρχαῖαι πόλεις ἕνα ἰδικὸν των ἔμμεσον ἐκφραστικὸν τρόπον ζωντανῆς ὁμιλίας. Ἡ ἐκθεσις ἀκολουθοῦσα τὴν σειρὰν τῆς γνωστῆς προπολεμικῆς παρουσιάσεως ἤρχισεν ἀπὸ τῶν νεκροταφείων τῆς Ἰαλυσοῦ⁶.

Τὸ ταφικὸν πεδίου τῆς ἀρχαίας Ἰαλυσοῦ ἀποτελεῖ ἡ περιοχὴ ἡ περιγραφομένη ἀδρῶς ὑπὸ τῶν θέσεων Μάρμαρο εἰς τὰ ἀνατολικά, λόφος Δαφνιοῦ - Ἀνωάκια εἰς τὰ νότια, χώρος Παναγίας Κρεμαστοῦ εἰς τὰ δυτικά καὶ ἀμαξιτὴ ὁδὸς Τριαντῶν - Κρεμαστοῦ εἰς τὰ βόρεια⁷. Ἐπειδὴ ἡ ἐντὸς τῆς περιοχῆς ταύτης ὑπαρξίς διακεκρμένων ταφικῶν συγκροτημάτων, τὰ ὁποῖα πιθανώτατα ἀντιστοιχοῦν εἰς κόμας τῆς Ἰαλυσοῦ, εἶναι ἤδη ἀρκούντως σαφῆς ὄχι μόνον μέχρι τέλους τοῦ

5. Παρατηρήθη εἰς ἀριστέρας περιπτώσεις ἀσυμφωνία μεταξὺ εὐρετηρίου καὶ δημοσιεύσεων, ὡς πρὸς τὴν ἀπόδοσιν ἀγγείων τινῶν εἰς τάφους. Πρόκειται ὁμοῦ περὶ τάφων γειτονικῶν καὶ συγχρόνων. Εἰς τὴν ἐκθεσιν ἐλήφθη ὑπ' ὄψιν ἡ ἀπόδοσις τῶν δημοσιεύσεων.

6. Αἱ πρῶται ἀνασκαφικαὶ ἐρευναι ὑπὸ Salzmann καὶ Biliotti (1868 - 1871). Ἡ συστηματικὴ ἀνασκαφικὴ ἐρευνα ὑπὸ τοῦ Ἰταλικοῦ Ἀρχαιολογικοῦ Ἰνστιτούτου τῆς Ρόδου κατὰ τὰ ἔτη: 1914, 1916, 1922 (Annuario VI - VII 257 κ.έ.) 1923 (τὰ εὐρήματα πλὴν ἐλαχίστων παρέμειναν ἀδημοσίευτα. Βλ. CV Rodi 495, πίν. 3, ἀριθ. 4 καὶ 485, πίν. 1, ἀριθ. 1 - 4 φέρουν ἀριθμοὺς εὐρετηρίου 6460 - 6561 οἱ δὲ τάφοι ἀριθμοῦσιν 84 - 120), 1924 - 1928 (Cl. Rh. III - παρελήφθη ἡ δημοσιεύσις τῶν τάφων εἰς τὰ Μαρτῖσα εἰς τὸν ἀγρὸν Μαγκούφη καὶ τινῶν εἰς τὸ Δαφνί), 1934 (Cl. Rh VIII).

7. Βλ. τοπογραφικὸν σχέδιον εἰς Cl. Rh. III. Cl. Rh. VIII, ἐκ. 1, Annuario VI - VII, 327, ἐκ. 218. Δυστυχῶς λείπει ἡ ἐντάξις ὅλων τῶν νεκροταφείων εἰς γενικὸν τοπογραφικὸν διάγραμμα.

1. Ἰαλυσοῦ: Annuario III, 254 καὶ VI - VII, 257 κ.έ. Clara Rhodos III καὶ VIII. Καμίρου: Clara Rhodos IV καὶ VI - VII.

2. Νεκροταφεῖον εἰς Κιζιλ - Τεπέ, Cl. Rh. VI - VII, 446 κ.έ. Εἰδῶλια ναοῦ Ἀφροδίτης (ἀδημοσίευτα).

3. Νισύρου: Cl. Rh. VI - VII, 475 κ.έ. Χάλκης: Cl. Rh. II, 117 - 164.

4. Συλλογαὶ Γανωτάκη, Πικατόρου, Καραβέλα, Biliotti, Todi κλπ.

7ου π.Χ. αι., όπως πιστεύει ο Laurenzi⁸, αλλά και μετά τον 7ον π.Χ. αι., το ύλικόν διεχωρίσθη διά να έκτεθῆ εἰς τρεῖς ομάδας. Τὴν πρώτην ἀπέτελεσαν τὰ ταφικά εὐρήματα τοῦ Δαφνίου καὶ τῶν ἀγρῶν Δρακίδη καὶ Τσαμπίκου. Πρὸς αὐτὰ συνήφθη καὶ τὸ ύλικόν τῶν δύο μικρῶν συστάδων εἰς τοὺς ἐν συνεχείᾳ πρὸς Δ. ἀγρούς Κουκκιὰ καὶ Λάγου. Εἰς τὴν δευτέραν ομάδα περιλαμβάνονται τὰ εὐρήματα τοῦ ἀνατολικῶς τοῦ ἀγροῦ Δρακίδη νεκροταφείου εἰς τὸ Μάρμαρο καὶ τῶν ὀλίγων τάφων εἰς τὸν ἀγρὸν τοῦ Κουφοῦ, ὁ ὁποῖος κεῖται πλησίον τῆς θέσεως τοῦ νεκροταφείου τοῦ Μαρμάρου. Εἰς μία τρίτην ομάδα ἐτάχθησαν τὰ εὐρήματα ἐκ τῆς περιοχῆς τοῦ Κρεμαστοῦ (Ἄνωάκια, χῶρος ἐκκλησίας, ἀγρὸς Ἄμπελᾶ). Κεχωρισμένως εἰς τὸ τέλος, θὰ πρέπει να παρουσιασθοῦν αἱ μικρότεροι, πλέον ἀπομακρυσμένοι ταφικαὶ ομάδες τῶν Μαριτσῶν, τοῦ Μαγκούφη καὶ τοῦ Ἁγίου Γεωργίου⁹.

Κατὰ τὸ τέλος τοῦ ἔτους εἶχε σχεδὸν συμπληρωθῆ ἡ ἐκθεσις τῆς πρώτης αἰθούσης, ἡ ὁποία περιέλαβε τὰ παλαιότερα, τοῦ 8ου καὶ τοῦ 7ου π.Χ. αι., ἀγγεῖα τῆς πρώτης ομάδος, εἶχε δὲ ἀρχίσει καὶ ἡ τακτοποίησις εἰς τὰς προθήκας τῶν δύο ἐπομένων αἰθουσῶν.

I. A. ΠΑΠΑΠΟΣΤΟΛΟΥ

2. Κοσμητικὴ Συλλογὴ

Κατὰ τὸ παρὸν ἔτος ἐπερατώθη ἡ ἐπανεκθεσις τῶν ἀντικειμένων τῆς Κοσμητικῆς Συλλογῆς τοῦ Μουσείου Ρόδου.

Ὁ πυρὴν τῆς συλλογῆς ταύτης εἶχε καταρτισθῆ, κατὰ τὴν ἐποχὴν τῆς Ἰταλοκρατίας, ὑπὸ τῆς κ. Μαρίκας Μόντε Σάντο, καὶ εἶχεν ἐκτεθῆ εἰς τὴν παρὰ τὴν ὁδὸν Ἰπποτῶν τουρκικὴν οἰκίαν μετὰ σχετικῶν ἀντικειμένων μουσουλμανικῆς τέχνης, ὡς τμήμα τῆς ἔθνογραφικῆς συλλογῆς τῆς Δωδεκανήσου (Bd'A 1930 σ. 85 M.M. Santo, La ceramica di Lindo, Riv. delle Col. Italiane III (1929) VII, 6-7. A. Majuri, Dedalo IV (1924). Μετὰ τὴν ἐνσωμάτωσιν τῆς Δωδε-

8. Ci. Rh. VIII, 10, 12-14.

9. Ὁρισμένα ἀγγεῖα ἐκ τῶν δημοσιευμένων εἰς Annuario VI-VII καὶ Ci. Rh. III, εὐτυχῶς ὀλίγα, δὲν κατέστη δυνατόν να εὑρεθοῦν κατὰ τὴν ταξινόμησιν τοῦ ἔτους τούτου, ὅπως οἱ δύο ἠνωμένοι ἀμφορίσκοι τοῦ τάφου 470 (CXLI), ἡ οἰνοχόη 11732 τοῦ τάφου 413 (LV), ἡ οἰνοχόη 11834 τοῦ τάφου 438 (LXI), ὁ κἀνθαρος 11747 τοῦ τάφου 414 (LVI). Πιθανῶς εὐρίσκονται ἀκόμη μεταξὺ τῶν ἀγγείων καὶ τῶν θραυσμάτων, τὰ ὁποῖα δὲν φέρουν ἐνδείξεις. Δὲν ἔγινεν ἐπίσημη ἡ ταῦτις καὶ ὁ χωρισμὸς τῶν χαλκῶν κτερισμάτων, πλην ὀλίγων. Προετοιμασία, τέλος, ἀπομένει να γίνῃ διὰ τὴν ἐκθεσιν τοῦ πλουσίου περιεχομένου τοῦ ἀποθέτου τῆς Ἰαλυσσοῦ.

κανήσου ἡ Συλλογὴ αὐτὴ ἐπλουτίσθη δι' ἀγορῶν καὶ διὰ προσφορῶν.

Ὁ πρῶτος Ἐφορος Ἀρχαιοτήτων Δωδεκανήσου καὶ νῦν Γενικὸς Διευθυντὴς τῆς Ὑπηρεσίας Ἀρχαιοτήτων καὶ Ἀναστηλώσεως τοῦ Ὑπουργείου Προεδρίας Κυβερνήσεως κ. Ἰ. Δ. Κοντῆς ἀπεφάσισε να διαχωρίσῃ τὰ ἀντικείμενα ἑλληνικῆς προελεύσεως ἀπὸ τῶν ἀντικειμένων τουρκικῆς προελεύσεως, τῶν ὁποίων ἡ ἐκθεσις θὰ γίνῃ προσεχῶς εἰς ἰδιαίτερον τμήμα τοῦ Μουσείου τῆς Ρόδου. Ὡς χῶρος διὰ τὴν ἐκθεσιν τῶν ἀντικειμένων τῆς Ἑλληνικῆς Λαϊκῆς Κοσμητικῆς ἐπελέγη ὑπὸ τοῦ κ. Ἰ. Κοντῆ τὸ νοτιῶς τῆς πλατείας Ἀργυροκάστρου, συνεχόμενον πρὸς τὸ Ἀρχαιολογικὸν Ἰνστιτούτον καὶ τὸ κατάλυμα τῆς Γλώσσης τῆς Ὁβέρνης, κτήριο, ἡ δὲ ἐπανεκθεσις εἶχεν ἀρχίσει ἀπὸ τοῦ 1955, διακοπεῖσα κυρίως λόγω τῶν ἐκ τοῦ σεισμοῦ τοῦ 1956 προξενηθειῶν εἰς τοῦτο ζημιῶν. Αἱ κτηριακαὶ ἐργασίαι ἐπερατώθησαν κατὰ τὸ 1963, ἡ δὲ ἐπανεκθεσις ἐπανήρχισεν ἀπὸ τοῦ 1964 κατὰ τὴν τάξιν, τὴν ὁποίαν εἶχεν ἀκολουθήσει ἤδη ὁ προκάτοχος Ἐφορος.

Ἡ πλουτισθεῖσα, ὡς ἀνεφέρθη ἀνωτέρω, διὰ νέων ἀντικειμένων Συλλογῆ περιέλαβε καὶ λίαν ἀντιπροσωπευτικὰ ξυλόγλυπτα ἐκ Σύμης, τὰ ὁποῖα εἶδε καὶ διέσωσεν ἡ παρὰ τῆ Ἐφορείᾳ Ἀρχαιοτήτων Ἐπιμελήτρια δ. Μυρτάλη Ἀχειμάστου, περὶ ὧν βλ. ΑΔ 20 (1965): Χρονικά, σ. 601.

Ὡς μεγάλης σπουδαιότητος ὅμως ἀποκτήματα θεωροῦνται τὰ ὑπὸ τοῦ ὁμογενοῦς ἐν Αἰγύπτῳ ἐγκατεστημένου διακεκριμένου Ροδίου κ. Ἰ. Ν. Καζούλλη δωρηθέντα ἀντικείμενα, ἀποτελούμενα ἐκ μίας πλουσιωτάτης συλλογῆς λινδιακῶν πινακίων (Πί ν. 479 α) καὶ δύο σπερβερίων, διατηρουμένων εἰς ἀρίστην κατάστασιν, ἐξ ὧν τὸ ἐν ἐκ Λίνδου (Πί ν. 479 β) καὶ τὸ ἕτερον ἐκ Κῶ. Κατὰ ταῦτα ἡ Συλλογὴ περιέχει κεραμικά, ξυλόγλυπτα, κεντήματα, τάπητας, ὑάλινα σκεῦη, δωδεκανησιακὰ ἐνδυμασίας καὶ ἐνδυμασίας ἐξ ἄλλων περιοχῶν τῆς Ἑλλάδος. Αἱ τελευταῖαι ἐδωρήθησαν ὑπὸ τοῦ Ροδίου λογίου καὶ δημοσιογράφου κ. Ἐμμανουὴλ Καλαμπίχη.

Κατὰ τὴν ἐπανεκθεσιν κατεβλήθη πᾶσα δυνατὴ προσπάθεια να παρουσιασθοῦν τὰ ἀντικείμενα ἐπὶ τῆς λευκῆς ἐπιφανείας τοῦ ἐσωτερικοῦ τοῦ κτηρίου εἰς χαρωποὺς καὶ ἐγχρώμους συνδυασμοὺς, εἰς τρόπον ὥστε ὁ ἐπισκέπτης να εἰσέρχεται ἀμέσως εἰς τὴν διακρινομένην ὑπὸ ἐλαφρῆς χάριτος ἀτμόσφαιραν, ἥτις ἐπεδιώκετο καὶ κατορθοῦτο εἰς τὸ ἐσωτερικὸν τῶν οἰκιῶν τῆς δωδεκανησιακῆς τέχνης, τῆς ἐκτεινομένης καθ' ὅλην τὴν ἐποχὴν τῆς τουρκικῆς κυριαρχίας τῆς Δωδεκανήσου. Διὰ τὸν λόγον τοῦτον, χωρὶς να παρα-

βλεφθῆ ἢ μουσειακῆ σκοπιμότης, κατεβλήθη προσπάθεια, ὥστε ὁ διαχωρισμός τῶν ἀντικειμένων εἰς κατηγορίας καὶ εἶδη νὰ μὴ εἶναι αὐστηρῶς μουσειακός, πάντα δὲ τὰ τμήματα τῆς συλλογῆς νὰ συνέχωνται ὑπὸ τῆς ἀποτελοῦσης, γνώρισμα τῆς λαϊκῆς κοσμητικῆς, ἐνότητος.

Εἰς τὰς ἐργασίας ταύτας συνέβαλε μετὰ τοῦ διακρίνοντος αὐτὴν ζήλου ἡ Ἐπιμελήτρια Ἀρχαιοτήτων δ. Μυρτάλη Ἀχειμάστου, ἐπετεύχθησαν δὲ αἱ ἐπιδιώξεις μας χάρις εἰς τὴν ἐφευρετικότητα, τὴν ἐπιτηδειότητα καὶ ἄκνον προσπάθειαν τοῦ ἀρχιτεχνίτου τοῦ Μουσείου Κωνσταντίνου Τζανέτου. Τὴν συντήρησιν τῶν κεντημάτων ἐπιμελεῖται ἀπὸ ἐτῶν ἡ τεχνίτρια Σταματία Ματσάγου.

Β'. ΔΙΑΜΟΡΦΩΣΕΙΣ ΧΩΡΩΝ

1. Ἐν συνεχείᾳ πρὸς τὰς ἀπὸ τοῦ παρελθόντος ἔτους ἀρξάμενας ἐργασίας περιφράξεως τῶν λειψάνων τοῦ μεταξὺ τοῦ Ἁγίου Παντελεήμονος καὶ τοῦ Νοσοκομείου τῆς Ἁγίας Αἰκατερίνης, ἐντὸς τῆς Μεσαιωνικῆς πόλεως, ἀνασκαφέντος τμήματος τοῦ ἀρχαίου τοίχου, ἐπερατώθη κατὰ τὸ παρὸν ἔτος ἡ περίφραξις καὶ ἐτοποθετήθη ἐπὶ τοῦ τοίχου τῆς περιφράξεως σιδηροῦν κιγκλιδῶμα (Πί ν. 480 α).

Ὅμοίως περιετοιχίσθησαν τὰ λείψανα τῆς κατὰ τὸ ἔτος 1952 (ΠΑΕ 1952, σ. 584 κ.έ.) εἰς τὴν αὐτὴν περιοχὴν ἀνασκαφείσης βυζαντινῆς ἐκκλησίας.

Κιγκλιδῶματα, τέλος, ἐτοποθετήθησαν ἐπὶ τοῦ τοίχου περιφράξεως τῶν λειψάνων τῆς κατὰ τὸ ἔτος 1956 (ΠΑΕ 1956, σ. 221) παρὰ τὴν πύλην τοῦ Κόβα ἀνασκαφείσης ἐκκλησίας.

2. Ἐργασίαι συντηρήσεως ἀρχαίων ἐν ὑπογείοις συγχρόνων κτηρίων ἐγένοντο εἰς τὰ Λαϊκά ἔ.κ. οἰκόπεδον Σώταυρου Γεωργίου καὶ εἰς τὸ ὑπόγειον τοῦ Ἐμπορικοῦ Ἐπιμελητηρίου καὶ τῶν παρ' αὐτῷ ξενοδοχείων, ὅπου ἐτοποθετήθη ἠλεκτρικὴ ἐγκατάστασις.

Γ'. ΣΥΝΤΗΡΗΣΙΣ ΜΝΗΜΕΙΩΝ ΔΩΔΕΚΑΝΗΣΟΥ

Ἐπερατώθησαν αἱ κτηριακαὶ ἐργασίαι ἐπισκευῆς καὶ συντηρήσεως τοῦ κρατικῆς ἰδιοκτησίας «σπιτιοῦ τῆς Λίνδου», ὅπου θὰ λειτουργήσῃ τὸ Μουσεῖον Λίνδου.

Ἐγένετο, τέλος, καθαρισμός τοῦ περὶ τὸ κλασσικὸν φρούριον τῆς Νισύρου χώρου. Εἰς τὴν περιοχὴν ἐντὸς καὶ ἐκτὸς τοῦ λίαν ἐνδιαφέροντος τούτου φρουρίου ὑπῆρχε πυκνὴ καὶ καταστρεπτικὴ βλάστησις. Ὁ καθαρισμός ἐγένετο κυρίως εἰς τὸ ἐξωτερικὸν μέρος με ἀποτέλεσμα νὰ ἀσφα-

λισθῆ καὶ νὰ ἀναδειχθῆ τὸ φρούριον (Πί ν. 480 β).

Εἰς Πάτμον ἐγένοντο συμπληρωματικαὶ κτηριακαὶ ἐργασίαι κυρίως πρὸς στεγανοποίησιν τοῦ νεοανεγερθέντος Σκευοφυλακίου.

Δ'. ΣΥΝΤΗΡΗΣΙΣ ΤΟΙΧΟΓΡΑΦΙΩΝ

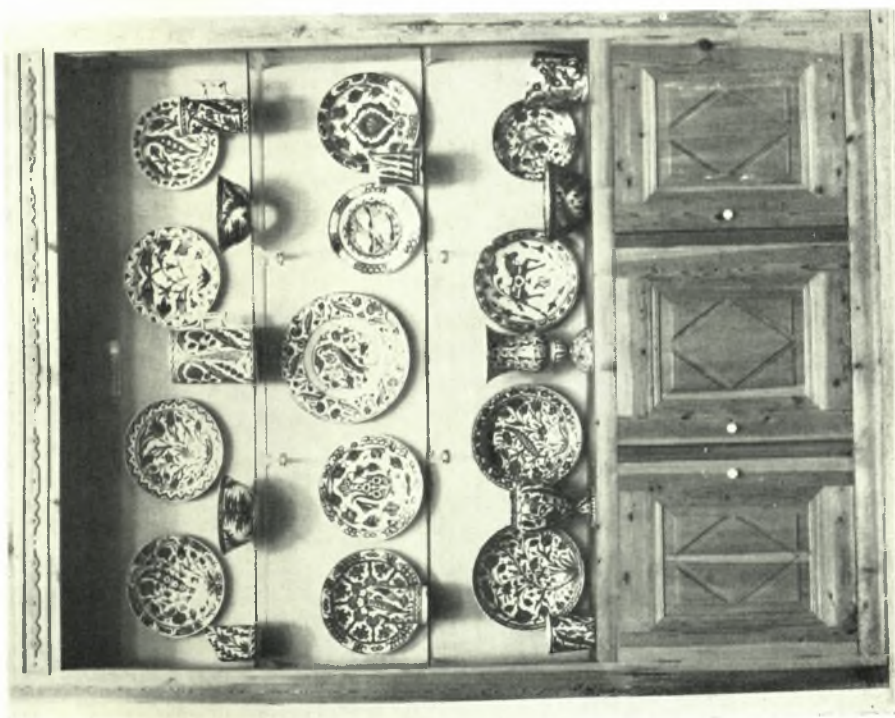
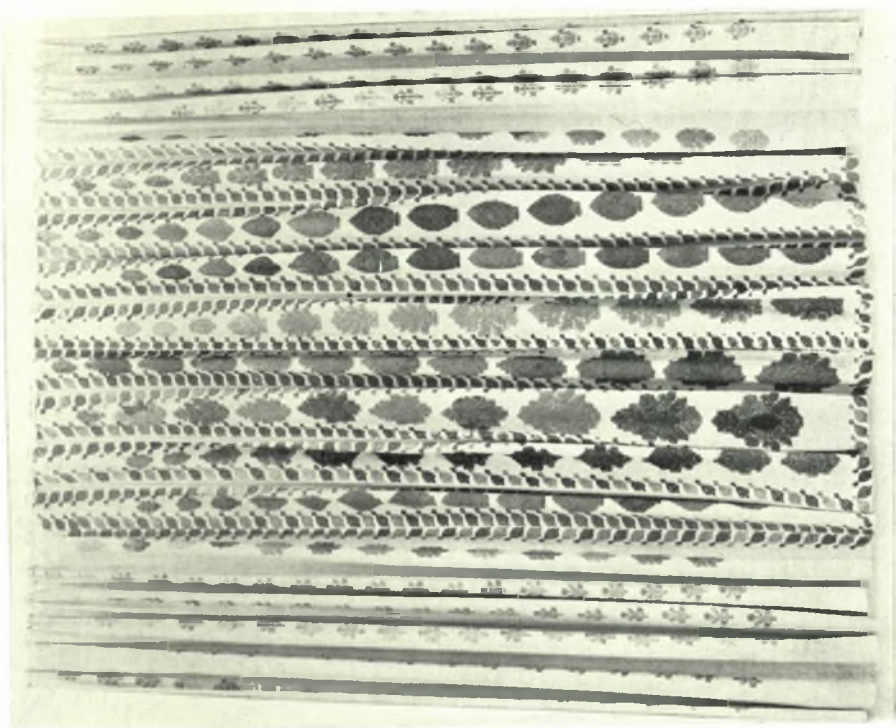
Κατὰ τὸ παρὸν ἔτος ἤρχισε διὰ συνεργειῶν, ὑπὸ τὴν ἐπίβλεψιν τοῦ ζωγράφου - συντηρητοῦ κ. Φ. Ζαχαρίου, ἡ συντήρησις καὶ στερέωσις τοιχογραφιῶν τῶν βυζαντινῶν καὶ μεταβυζαντινῶν τοιχογραφιῶν τῶν ἐκκλησιῶν τῆς Ρόδου καὶ τῆς Πάτμου. Τὸ συνεργεῖον προέβη εἰς τὴν συντήρησιν καὶ τὸν καθαρισμὸν τῶν τοιχογραφιῶν τῆς μεταβυζαντινῆς ἐκκλησίας τοῦ Ἁγίου Ἰωάννου τοῦ Θεολόγου τῆς περιοχῆς Κουφᾶ, πρὸ τοῦ χωρίου Παραδείσι τῆς δυτικῆς ἀκτῆς τῆς Ρόδου, ὅπου ἀπεκαλύφθησαν τρία στρώματα τοιχογραφιῶν (βλ. ΑΔ 21 (1966) : Χρονικά, σ. 35, Πίν. 52,53)

Τὸ συνεργεῖον ὅμως προέβη κατ' ἐξοχὴν εἰς συντήρησιν τῶν τοιχογραφιῶν τῆς παρὰ τὸ χωρίον Ἀλάερμα βυζαντινῆς ἐκκλησίας τοῦ Ταξιάρχου Μιχαήλ, ἐν «Θάρι» (βλ. ΑΔ 21 (1966) : Χρονικά, σ. 34, Πίν. 49,51). Ἡ ἐκκλησία αὕτη, ὡς ἀπεδείχθη, διασφύζει τρία στρώματα τοιχογραφιῶν εἰς τοὺς ἀποτελοῦντας ἐσωτερικὴν ἐπέन्दυσιν τοίχους αὐτῆς, ἐνῶ εἰς τὴν ἐσωτερικὴν ἐπιφάνειαν τῶν ἐπέन्दυθέντων παλαιότεραν τοίχων ὑπάρχουν, κατὰ πᾶσαν πιθανότητα, ἕτερα τρία στρώματα παλαιότερων τοιχογραφιῶν. Παρουσιάζεται δηλαδὴ καὶ ἐνταῦθα τὸ φαινόμενον, τὸ ὁποῖον ἐμελετήθη εἰς τὴν τράπεζαν τῆς Ἱερᾶς Μονῆς τοῦ Ἁγίου Ἰωάννου τοῦ Θεολόγου εἰς Πάτμον (Ἁ. Ὀρλάνδου, Ἡ ἐν Πάτμῳ Μονὴ Ἁγίου Ἰωάννου τοῦ Θεολόγου, ἐν «Ἡ Βυζαντινὴ τέχνη, τέχνη Ἐθραπαϊκῆ. Διαλέξεις», σ. 77 κ.έ., Ἀθῆναι 1966). Ἐπειδὴ αἱ ἐργασίαι συνεχίζονται, αἱ λεπτομέρειαι θὰ δοθοῦν εἰς τὰ Χρονικά τοῦ ἐπομένου ἔτους.

Ε'. ΑΡΧΑΙΟΛΟΓΙΚΑΙ ΑΝΑΣΚΑΦΑΙ ΕΝΤΟΣ ΤΗΣ ΠΟΛΕΩΣ ΤΗΣ ΡΟΔΟΥ

Κατὰ τὸ ἔτος 1965, ἀφ' ἐνὸς μὲν συνεχίσθησαν ἀνασκαφαὶ ἀρξάμεναι ἀπὸ τοῦ παρελθόντος ἔτους, ἐφ' ἑτέρου δὲ ἤρχισαν νέαι ἀνασκαφαὶ ἐντὸς ἰδιωτικῶν ἢ δημοτικῶν οἰκοπέδων, ἐπ' εὐκαιρίᾳ γενομένων ἀποχωματώσεων ἢ ἐκσκαφῶν πρὸς θεμελιώσιν ξενοδοχείων ἢ οἰκιῶν ἐντὸς τῆς πόλεως τῆς Ρόδου.

Ὁ κύριος σκοπὸς τῶν γενομένων ἀνασκαφῶν ἦτο καὶ πάλιν ἡ μελέτη τοῦ ρυμοτομικοῦ σχεδίου τῆς ἀρχαίας πόλεως, παραλλήλως ὅμως ἤρχισεν ἤδη ἀπὸ τοῦ ἔτους τούτου συστηματικώτερα με-



Ρόδος, Μουσείον. Δωρεά Γ. Καζούλλη: α. Λινδιακά πινάκια, β. Λινδιακόν σπερβέρι

ΓΡ. ΚΩΝΣΤΑΝΤΙΝΟΠΟΥΛΟΣ