

ΜΕΣΑΙΩΝΙΚΑ ΚΡΗΤΗΣ

Τὸ μεγαλύτερον μέρος τῆς δραστηριότητος, πλὴν τῆς συνήθους διοικητικῆς ὑπηρεσίας, τοῦ ἐν Κρήτῃ τμήματος τῆς Ἐφορείας Βυζαντινῶν Ἀρχαιοτήτων 4ης Περιφέρειας, εἰς ὃ ὑπῆρξεν, καὶ τὸ ἔτος τοῦτο, ἡ Ἐπιμελήτρια Βυζαντινῶν Ἀρχαιοτήτων κ. Στ. Παπαδάκη - Ὀκλαντ, ἀπερρόφησαν αἱ ἐργασίαι στερεώσεως μνημείων καὶ συντηρήσεως τοιχογραφιῶν.

ΣΥΝΤΗΡΗΣΕΙΣ ΤΟΙΧΟΓΡΑΦΙΩΝ

Αἱ ἐργασίαι συντηρήσεως τῶν τοιχογραφιῶν ὀκτὼ βυζαντινῶν ναῶν τῆς νήσου ἐξετελέσθησαν, ὑπὸ τὴν ἐπίβλεψιν τῆς Ἐπιμελήτριας, διὰ συνεργειῶν τοῦ παρὰ τῷ Βυζαντινῷ Μουσείῳ Κεντρικοῦ Ἐργαστηρίου Συντηρήσεως, ἡ δὲ περὶ αὐτῶν ἐκθεσις περιελήφθη εἰς τὴν γενικὴν περὶ τῆς δραστηριότητος τοῦ Ἐργαστηρίου τούτου ἐκθεσιν (βλ. ΑΔ 21 (1966) : Χρονικά, σ. 31 κ. ἐ.).

ΣΤΕΡΕΩΣΕΙΣ ΜΝΗΜΕΙΩΝ

Παράλληλως πρὸς τὰς ἐργασίας συντηρήσεως τοιχογραφιῶν, ἐξετελέσθησαν κτηριακαὶ ἐργασίαι στερεώσεως, συγκείμεναι εἰς τὴν πλήρωσιν τῶν ρηγμάτων τῆς τοιχοποιίας καὶ τῶν θόλων, τὴν κεράμωσιν ἢ ἐπισκευὴν τῶν στεγῶν καὶ τὴν συμπλήρωσιν κατεστραμμένων τμημάτων τῶν ἐσωτερικῶν κονιαμάτων, εἰς τὰ κάτωθι μνημεῖα: 1) Ἁγίαν Παρασκευὴν Πεδιάδος Ἡρακλείου, 2) Ἁγίον Ἰωάννην Ἀνωγείων Ρεθύμνης (Πί ν. 467 γ) καὶ 3-4) Ἁγίον Ἰωάννην καὶ Ἁγίαν Εἰρήνην εἰς Ἀξὸν Μυλοποτάμου Ρεθύμνης. Εἰς τὸ τελευταῖον τοῦτο μνημεῖον, πλὴν τῆς κεραμώσεως, ἐπεξετάθη ὀλίγον εἰσέτι ἢ κατὰ τὸ παρελθὸν ἔτος ἀρξαμένη ἀποχωμάτωσις τῶν πέριξ τοῦ ναοῦ ἐπιχώσεων καὶ κατεσκευάσθη ἀναλημματικὸς τοίχος, εἰς τὴν ἀνατολικὴν πλευρὰν, τὴν πλέον ἀσθενῆ, πρὸς ἀποτροπὴν νέων κατολισθήσεων (βλ. ΑΔ 19 (1964) : Χρονικά, σ. 459, Πίν. 538 β-γ καὶ 539 α-β).

ΗΡΑΚΛΕΙΟΝ

Ἐρευνα εἰς τὰ τείχη τοῦ Χάνδακος. Κατὰ τὴν ἐκχωμάτωσιν τοῦ παρὰ τὴν πλατεῖαν Ἐλευθερίας τῆς πόλεως καὶ παρακειμένου τοῦ κινηματογράφου « Ἀστὸρία » οἰκοπέδου, πρὸς ἀνέγερσιν ξενοδοχείου, ἀπεκαλύφθη, εἰς μικρὸν βάθος ἀπὸ τοῦ ἐπιπέδου τῆς ὁδοῦ, τμήμα παλαιοῦ τείχους (Πί ν. 467 α). Γενομένης ἐρεῦνης εἰς τὸν χώρον, ἀπεκαλύφθη καθ' ὅλον τὸ πλάτος τοῦ οἰκοπέδου καὶ με κατεῦθυσιν ἀπὸ ΒΑ. πρὸς ΝΔ., τμήμα ὀχυρωματικοῦ τοίχου, ἐκτισμένου διὰ μεγάλων

ἡμειρωσμένων πωρολίθων, τὸ ὅποιον θὰ πρέπει νὰ ἀναγνωρισθῆ ὡς ἀνήκον εἰς τὴν κρηπίδα τῆς πρώτης, τῆς ἀραβικῆς ὀχυρώσεως τοῦ Χάνδακος, εἰς ἣν ἐθεμελιώθη ἀργότερον τὸ βυζαντινὸν τείχος, ὡς ἔδειξαν αἱ ὀλίγον δυτικώτερον τοῦ χώρου τούτου διεξαχθεῖσαι ἀνασκαφικαὶ ἔρευναι καὶ ἡ μελέτη τῶν ἐξ αὐτῶν στοιχείων ὑπὸ τοῦ Καθηγητοῦ κ. Ν. Πλάτωνος¹ (βλ. ΑΔ 20 (1965) : Χρονικά, σ. 573).

ΕΠΙΣΚΕΨΕΙΣ ΜΝΗΜΕΙΩΝ

Ἐπ' εὐκαιρίᾳ μεταβάσεως εἰς διαφόρους περιοχὰς τῆς νήσου, πρὸς παρακολούθησιν τῶν ἐκτελουμένων ἐργασιῶν στερεώσεως μνημείων, ἡ κατόπιν εἰδικῆς ἐντολῆς, ἡ Ἐπιμελήτρια ἐπισκέφθη μνημεῖα τῶν περιοχῶν τούτων, περὶ τῶν πλέον ἀξιολόγων τῶν ὁποίων δίδεται τὸ ἀκόλουθον κατατοπιστικὸν σημείωμα, ἐπὶ τῆς σημασίας καὶ τῆς καταστάσεώς των.

1. Ἁγιοὶ Θεόδωροι Σελίνου. Ναὸς Ἁγίου Φωτίου²

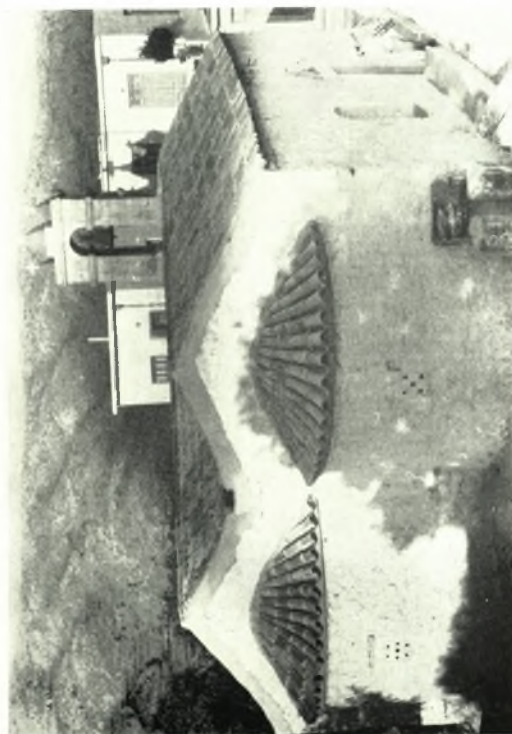
Ὁ ναῖσκος, τοῦ συνήθους τύπου τοῦ μονοχώρου καμαροσκεποῦς, σφῆζει, με μικρὰς φθοράς, εἰς τὸ σύνολόν της τὴν ἐκ τοιχογραφιῶν διακόσμησίν του. Αἱ τοιχογραφίαι αὐταί, δυνάμειν νὰ χρονολογηθῶν εἰς τὴν περὶ τὸ 1300 περίοδον, ἐμφανίζουν ἰδιαίτερον ἐνδιαφέρον διὰ τὴν μελέτην τῶν ἐν τῇ νήσῳ καλλιτεχνικῶν ρευμάτων κατὰ τὴν ἐποχὴν αὐτήν, διότι ἀποτελοῦν ἔργον δύο ζωγράφων ἐργαζομένων εἰς δύο διαφορετικὰς καλλιτεχνικὰς παραδόσεις.

Ἡ ζωγραφικὴ τοῦ πρώτου, εἰς τὸ ἀνατολικὸν τμήμα τοῦ ναοῦ, χαρακτηρίζεται ἀπὸ ἔντονον συντηρητισμὸν — ἰσχυρὰν γραμμικότητα, ἀπουσίαν τρίτης διαστάσεως εἰς τοὺς πίνακας καὶ τὰς μορφάς, αἱ ὁποῖαι δίδονται εἰς στάσεις δυσκίπτους ἀλλὰ ἐκφραστικὰς —, διασφύζουσα οὕτως, ἡρμηνευμένην κατὰ τὸ λαϊκώτερον αἰσθητήριον καὶ ἡπλοποιημένην, τὴν παράδοσιν τῆς μνημειακῆς τέχνης τοῦ 12ου αἰῶνος. Ἐκ τῶν ἐν τῇ Κρήτῃ μνημείων, σχετίζεται με τὰς τοιχογραφίας τοῦ κεντρικοῦ κλίτους τῆς Παναγίας τῆς Κερᾶς εἰς τὴν Κριτσαὴν Μιραμπέλλου, τῆς Παναγίας εἰς τὸ Βιγλί Βουλισμένης, τοῦ Ἁγίου Γεωργίου εἰς Κρούσταν, τῆς Ἁγίας Παρασκευῆς εἰς Χάρακα καὶ τοῦ Ἁγίου Κωνσταντίνου εἰς Βουτᾶν Σελίνου.

Τοῦ δευτέρου ζωγράφου ἡ τέχνη, ἔχουσα ἐπίσης

1. Ν. Πλάτωνος. Τὰ Βυζαντινὰ Τείχη τοῦ Χάνδακος, ἐν Κρητ. Χρον., τόμ. Δ' (1950), σ. 353 κ. ἐ., καὶ τόμ. ΣΤ' (1952), σ. 439 κ. ἐ.

2. Κ. Λασιθιωτάκη, Τοπογραφικὸς Κατάλογος τῶν τοιχογραφημένων ἐκκλησιῶν τῆς Κρήτης, Ἡράκλειον 1961, ἀριθ. 105.



Κρήτη: α. Ἡράκλειον. Οἰκόπεδον « Ἀστορία ». Τμήμα τοῦ ἀποκαλυφθέντος τείχους τοῦ Χάνδακος, β. Ἅγιοι Θεόδωροι Σελίνου. Ναὸς Ἁγίου Ἰωάννου. Ἡ παράσταση τῆς Θεοτόκου Ὀδηγητρίας εἰς τὸ τέμπλον, γ. Ἀνώγεια. Ναὸς Ἁγίου Ἰωάννου μετὰ τῆς ἐργασίας στερεώσεως, δ. Ἅγιοι Θεόδωροι Σελίνου. Ναὸς Ἁγίου Ἰωάννου

ΣΤ. ΠΑΠΑΔΑΚΗ - ὈΚΛΑΝΔ