

ΑΡΧΑΙΟΤΗΤΕΣ ΚΑΙ ΜΝΗΜΕΙΑ ΔΥΤΙΚΗΣ ΚΡΗΤΗΣ

A. ΝΟΜΟΣ ΧΑΝΙΩΝ

1. Μουσείον Χανίων

Κατά τὸ 1965 συνεπληρώθη ἡ τακτοποιήσις τῶν διαφόρων ἀρχιτεκτονικῶν μελῶν καὶ ἐπιγραφῶν εἰς τὸ βόρειον προαύλιον τοῦ Μουσείου καὶ ἐδημιουργήθη μικρὸς κήπος, οὗτω δὲ ὁ χώρος εἶναι πλέον προσιτὸς εἰς τὸν ἐπισκέπτην.

Περὶ τὸ τέλος τοῦ ἔτους ἤρχισαν αἱ ἐργασίαι συγκολλήσεως τῶν κεραμεικῶν εὐρημάτων ἐκ τῶν ἀνασκαφῶν Καστελλίου Χανίων κατὰ τὰ ἔτη 1964 καὶ 1965 καὶ ἐκ τῶν περισυλλογῶν εἰς τὸ σπήλαιον τῆς Πλατυβόλας ἀρκετὰ ἐξ αὐτῶν ἐξετέθησαν ἤδη εἰς τὸ Μουσεῖον.

Ἀπὸ τῶν ἐπισημασθέντων ἐργασιῶν ἀπὸ τῶν ἁγίων Φραγκίσκου προσκτίσματα (κωδωνοστάσιον, τμήματα μνημῆος). Τὸ κωδωνοστάσιον μετὰ ἀπὸ πρόχειρον ἐπισκευὴν χρησιμεύει ὡς ἀποθήκη τῶν νέων ἀρχαιολογικῶν εὐρημάτων καὶ συγχρόνως ὡς ἐπισημαστικὸν ἐργαστήριον ἐντὸς τοῦ Μουσείου.

2. Ἀρχαιολογικαὶ ἔρευναι

a. Ἀνασκαφὴ Καστελλίου Χανίων

Ἡ ἔρευνα συνεχίσθη καὶ κατὰ τὸ 1965 εἰς τὴν πλατείαν Ἀγίας Αἰκατερίνης διὰ κονδυλίων τῆς Ὑπηρεσίας Ἀρχαιοτήτων καὶ τοῦ Δήμου Χανίων. Ἀντικειμενικοὶ σκοποὶ τῆς δευτέρας ταύτης ἀνασκαφικῆς περιόδου ἦσαν ὁ ἐντοπισμὸς ἀρχιτεκτονικῶν ἰχνῶν καὶ αἱ στρωματογραφικαὶ παρατηρήσεις. Ἡ κατὰ τὴν ἀνασκαφὴν ὁμοίως τοῦ 1964 διαπίστωσις ὅτι εἰς τὸν χώρον αὐτὸν εἶχεν οἰκοδομηθῆ ἑνετικὴ μνημῆος μετὰ βαθεῖαν ὑποθεμελίωσιν, ἐδημιούργησεν ἰδιαιτέρας δυσκολίας (βλ. ΑΔ 20 (1965): Χρονικά, σ. 568). Μετὰ τὴν μελέτην τῶν προσιτῶν ἑνετικῶν χαρτῶν τῆς πόλεως ἐνετοπίσθη ἓν τμήμα τῆς πλατείας, εἰς τὸ ὁποῖον θὰ ἔπρεπε νὰ εὕρισκοντο οἱ ἀνοικτοὶ χώροι τῆς μνημῆος. Τὰ ἀποτελέσματα ἐδικαίωσαν τὰς προσδοκίας.

Συνολικῶς ἠνοίχθησαν δύο τάφροι (Σχέδ. 1) καὶ ἐσημειώθησαν στρώματα σχετικῶς ἀδιάτακτα κάτω τῶν 2 μ. καὶ μέχρι τοῦ βράχου (2.80-3.10 μ.), τὰ ὁποῖα ἔδωσαν πολυάριθμα εἰγματα παλαιοανακτορικῆς καὶ πρωίμου νεοανακτορικῆς κεραμεικῆς. Ἡ κεραμεικὴ, ἡ ὁποία ἀπεκαλύφθη μέχρι βάθους 2 μ. καλύπτει ἀπάσας τὰς χρονικὰς περιόδους ἀπὸ τῆς ὑστερας νεολιθικῆς μέχρι καὶ τῆς γεωμετρικῆς.

Εἰς τὴν τάφρον I καὶ εἰς βάθος 0,25 μ. μόνον ἀπὸ τῆς ἐπιφανείας, ἀπεκαλύφθη τμήμα τοίχου ἐκ μεγάλων παρολίθων εἰς τρεῖς δόμους, συνολικοῦ βάθους 1.45 καὶ μήκους 2.70 μ. (Πί ν. 460 α). Εἰς βάθος 0,55 μ. ἐφάνη τὸ ἄνω μέρος πίθου, ὁ ὁποῖος ἀνευρέθη σχεδὸν ἀκέραιος. Περὶ τὴν βάσιν τοῦ πίθου ἀνευρέθησαν εἰς τεμάχια ἐξ ψευδόστομοι ἀμφορεῖς καὶ εἰς κρατῆρ. Ὁ πίθος, φέρων σχοινοειδῆ διακόσμησιν, τέσσαρας λαβὰς ὑπὸ τὸ στόμιον καὶ δύο εἰς τὸ ὕψος τῆς κοιλίας, ἔχει ὕψος 1.10 μ. καὶ ἀνευρέθη in situ. Τὸ τμήμα τοῦτο τοῦ τοίχου ἀνήκει εἰς ἀποθηκευτικὰς ἐγκαταστάσεις. Οἱ ψευδόστομοι ἀμφορεῖς εἶναι τοῦ τύπου, ὁ ὁποῖος συναντᾶται εἰς τὰς ἑλλαδικὰς ἐγκαταστάσεις, πολλακίς ἐνεπίγραφος (Πί ν. 461 α).

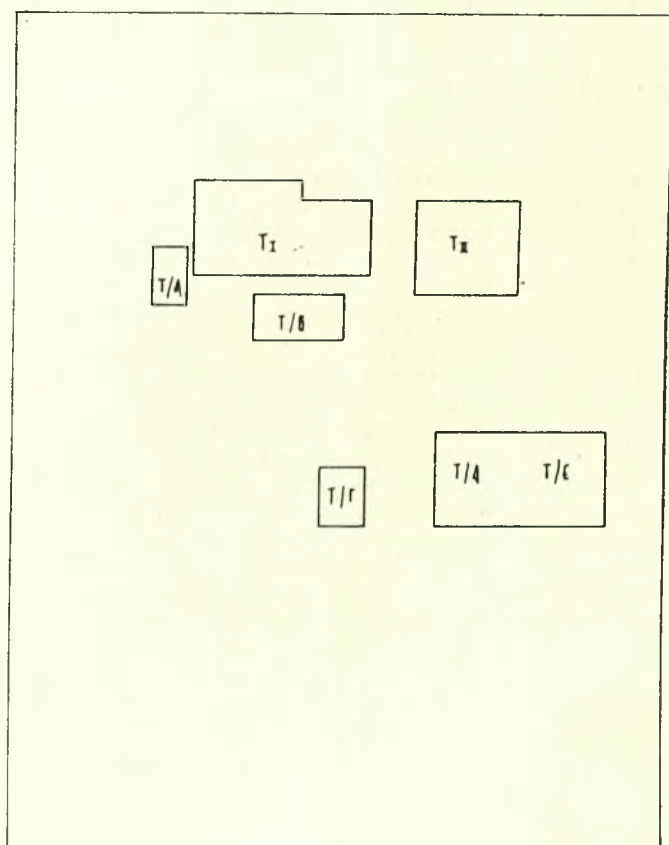
Ἡ κεραμεικὴ μέχρι βάθους 2 μ. ἔδωσε πλὴν τῶν μετανακτορικῶν εἰρημάτων καὶ ὀλίγα ὑστερα νεολιθικά, προανακτορικά, παλαιοανακτορικά καὶ νεοανακτορικά ὄστρακα (Πί ν. 461 β-δ). Ἡ ἀτάξια αὕτη τῶν κεραμεικῶν εὐρημάτων εἰς σημεῖον μάλιστα κείμενον πλησίον τοῦ τμήματος τῶν οἰκοδομικῶν λειψάνων καὶ τῶν ἀγγείων, τὰ ὁποῖα ἀνευρέθησαν in situ, δύνανται εὐκόλως νὰ ἐρμηνευθῆ ἐκ τῆς ὑπάρξεως νεωτερικῶν τοίχων εἰς ἀπόστασιν 1 μ. πρὸς Ν. καὶ ὑποθεμελίωσεων εἰς ἀρκετὸν βάθος. Κάτω ὁμοίως τῶν 2 μ. καὶ μέχρι τοῦ βράχου ἡ κεραμεικὴ ἦτο βασικῶς ὑστέρη παλαιοανακτορικῆ καὶ πρώιμος νεοανακτορικῆ μετὰ κύριον κεραμεικὸν σχῆμα τὸ κύπελλον ἀνευ ἐπιχρίσματος καὶ διακοσμήσεως. Εἰς τὰ τελευταῖα ἄνωθεν τοῦ βράχου ἑκατοστὰ τὰ τεμάχια τῶν κυπέλλων τούτων σχηματίζουν σχεδὸν ἰδικῶν τῶν «στρώμα», ἐνῶ εἰς τὸ βράχον ἀνευρέθη κυκλικὸν λάξευμα πλήρες ἀργίλου· τρία παρόμοια λαξεύματα ἀνευρέθησαν εἰς μικρὰν ἀπόστασιν πρὸς Δ. Ἐπειδὴ ὄρισμένα τῶν τεμαχίων τῶν κυπέλλων τούτων εἶναι κακῆς ποιότητος καὶ πιθανῶς ἠχρηστεύθησαν ἀμέσως μετὰ τὴν ὄπτησιν, ἐπειδὴ εἶναι ἀνευ χρώματος καὶ κοσμημάτων, ἀνευρέθησαν εἰς μεγάλην ποσότητα ὁμοῦ μετὰ τεμαχίων πηλοῦ καὶ, τέλος, ἐπειδὴ ὑπάρχουν τὰ πλήρη ἀργίλου λαξεύματα, πιστεύεται ὅτι πρέπει νὰ εὕρισκόμεθα πλησίον ἐνὸς κεραμικοῦ ἐργαστηρίου, εἰς ἀκμὴν κατὰ τὴν κυρίως παλαιοανακτορικὴν περίοδον.

Ἡ τάφρος II ἠνοίχθη ἀνατολικῶς τῆς I καὶ εἰς μικρὰν ἀπὸ αὐτῆς ἀπόστασιν. Εἰς βάθος 0,40 μ. ἤρχισε νὰ ἀποκαλύπτεται τμήμα τοίχου ἐκτισμένου διὰ μικρῶν λίθων, μήκους 0,90 μ., ὁ ὁποῖος εἰς τὸ ἀνατολικὸν αὐτοῦ ἄκρον κάμπτεται καὶ σχηματίζει ἀνοῖγμα διὰ θύραν πλάτους 0,90 μ. Ὁ τοῖχος οὗτος παρακολουθεῖται μέχρι βάθους 2.20

μ. (Πί ν. 460 β). Είς βάθος 2 μ. έσημειώθησαν ίχνη του δαπέδου εκ κτυπητής γής· είς τὰ 0,20 μ. τής ύποθεμελιώσεως ανευρέθησαν όστρακα καμαραϊκής κεραμεικής, άλλα φέροντα τήν γνωστήν διακόσμησην με καταλειβάδας (Πί ν. 462 α) και εν εκ πρόχου, του γνωστού εκ Σκλαβοκάμπου τύπου (Πί ν. 462 β). Ο τοίχος ούτος ανήκει είς τήν πρώιμον νεοανακτορικήν περίοδον· ή συνέχισις τής ανασκαφικής έρευνής θα βοηθήση είς ακριβεστέραν χρονολόγησιν και θα καθορίση τό

(Πί ν. 462 δ, 463 β, δ). Η τεχνική και ή διακόσμησις των είναι εφάμιλλος των καλύτερων κρητικών δειγμάτων, τὰ όποια είναι γνωστά μέχρι σήμερα.

Έκ των ευρημάτων τής τάφρου II ιδιαιτέρως



T₁ - T₂ Ανασκαφή 1964

T₁ - T₂ Ανασκαφή 1965

Σχέδ. 1. Καστέλλι Χανίων. Πλατεία 'Αγίας Αικατερίνης

είδος του οικοδομήματος. Η κεραμική άνω των 2 μ. έδωσε δείγματα όλων των περιόδων, από τής νεολιθικής μέχρι και τής γεωμετρικής.

Χαρακτηριστική υπήρξε και έφέτος ή παρουσία πολλών δειγμάτων μετανακτορικών ψευδοστόμων άμφορέων (Πί ν. 462 γ), ως και κυλίκων και βαθέων κυπέλλων τής αυτής περιόδου

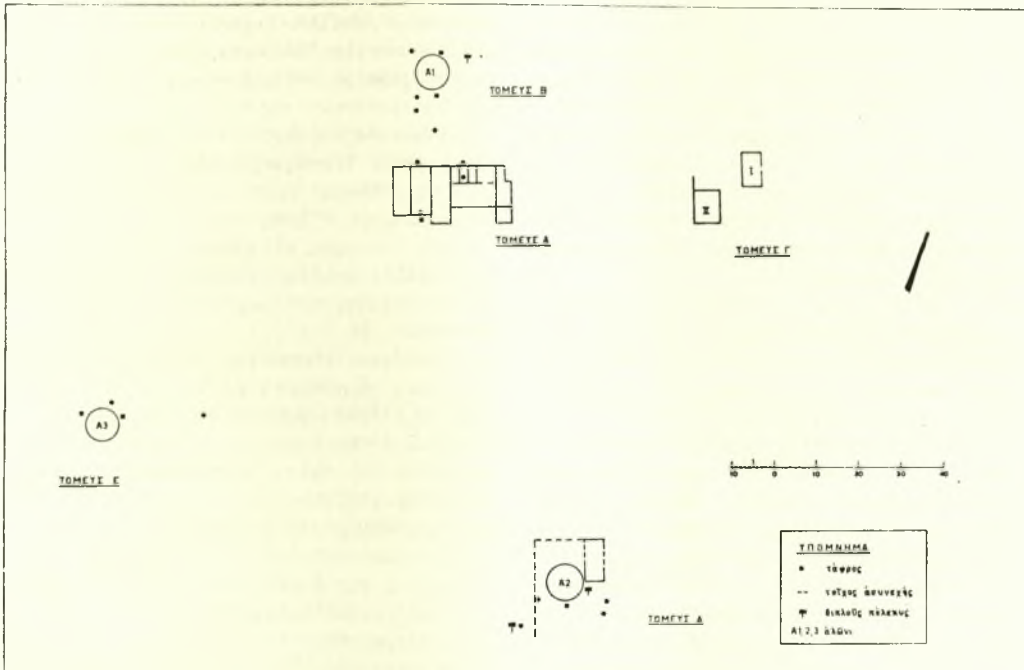
πρέπει να αναφερθούν εν πρώιμον παλαιοανακτορικών σφράγισμα, τεμάχια γεωμετρικού ρυθμού — τὰ πρώτα δείγματα εκ τής περιοχής Χανίων—(Πί ν. 463 γ) και πέντε όστρακα κυπριακής εισηγμένης κεραμεικής του τύπου white slip paint B, τὰ όποια ανήκουν είς τό αυτό άγγειον με έκείνα τής έρευνής του 1964 (ΑΔ 20 (1965): Χρονικά σ. 569, Πίν. 718γ)

και προέρχονται εκ μονώτου λοπάδος (Πίν. 463 α). Πλησίον εύρεθησαν δοστρακα πρωίμου μετανακτορικής κεραμεικής (Πίν. 463 ε-ζ'), τα όποια βοηθούν εις την ακριβεστέραν χρονολόγησιν του κυπριακού τούτου κεραμεικού τύπου.

Ἡ ἐφετεινὴ δευτέρα ἀνασκαφικὴ ἐρευνα εἰς τὸ Καστέλλι ἐδραϊώνει πλέον τὴν ὑπαρξιν μιᾶς σημαντικῆς ἐγκαταστάσεως εἰς ὅλον τὸ ὕψωμα, ὡς ἐδειξαν καὶ τὰ εὐρήματα δύο οἰκοπέδων εἰς ἀπόστασιν 60 μ. πρὸς Α., καὶ δικαιώνει τὴν θεωρίαν

Ἐποκορώνου, καὶ ἐπὶ βραχῶδους λόφου, ὕψους 390 μ. Ἀκριβῶς ἐξωθι τοῦ χωρίου καὶ εἰς τὴν θέσιν Κυλίντρα σχηματίζεται φυσικὸν πλάτωμα μεθῆαν πρὸς τὸν κάμπον· εἰς τὴν θέσιν ταύτην εἶχον κατὰ καιροὺς εὐρεθῆ διπλοὶ χαλκοὶ πελέκεις καὶ σφύραι (σήμερον εἰς τὸ Μουσεῖον Χανίων). Οἱ κάτοικοι τοῦ χωρίου κατὰ τὴν διάρκειαν ἀγροτικῶν ἐργασιῶν ἀνεύρισκον τεμάχια ἐκ χονδροειδῶν ἀγγείων οἰκιακῆς χρήσεως.

Ἡ δοκιμαστικὴ ἀνασκαφὴ τοῦ 1965, ἡ ὁποία



Σχέδ. 2. Σαμωνᾶς. Ἀνασκαφὴ ἐν θέσει Κυλίντρα

τῆς ἐνότητος τοῦ μινωικοῦ πολιτισμοῦ εἰς ὀλόκληρον τὴν νῆσον. Θὰ ἦτο δὲ πολὺ περιέργων νὰ ἔχη ἀφεθῆ ἀνεκμετάλλευτος ὁ εὐφορος κάμπος τῶν Χανίων, τὴν στιγμὴν κατὰ τὴν ὁποίαν αἱ σπουδαιότεραι μινωικαὶ ἐγκαταστάσεις τῆς κεντρικῆς Κρήτης ἐλέγχουν τὰς πλέον εὐφόρους περιοχάς. Τέλος φαίνεται ὅτι ἡ ἀνάγνωσις τοῦ ὀνόματος Κυδωνία εἰς τὰς πινακίδας τῆς Κνωσοῦ, χρονολογουμένης πρὸ τοῦ 1400 π.Χ., εἶναι ὀρθή, ἀφοῦ ὄχι μόνον ὑπάρχει ὡς πόλις, ἀλλὰ καὶ εὐρίσκεται εἰς περιόδον ἀκμῆς, ὅπως δεικνύουν τὰ μέχρι στιγμῆς εὐρήματα.

β. Ἀνασκαφὴ Σαμωνᾶ

Τὸ χωρίον Σαμωνᾶς κεῖται εἰς ἀπόστασιν 25 χλμ. ἀνατολικῶς τῶν Χανίων, εἰς τὴν ἐπαρχίαν

ἐγένετο διὰ κονδυλίου τῆς Ἐπιτροπῆς Ἀρχαιοτήτων καὶ εἰς τὴν ὁποίαν ἔλαβε μέρος ὡς ἐπιστημονικὴ βοήθος ἡ δ. Θέτις Λίβα, περιωρίστη εἰς τὴν ἀναγνώρισιν τοῦ χώρου καὶ εἰς τὸν ἐντοπισμὸν τῶν σημείων ἐκείνων, τὰ ὁποία θὰ ἐβοήθουν τὴν ἀρχαιολογικὴν μελέτην. Ἠνοίχθησαν συνολικῶς 30 τάφροι εἰς πέντε διαφορετικοὺς τομεῖς, κυρίως ἐκεῖ ὅπου ἦσαν ὀρατὰ οἰκοδομικὰ λείψανα, ὡς καὶ εἰς τὰ τρία ἀλώνια τῆς περιοχῆς. Κατὰ τομεῖς ἐσημειώθησαν τὰ ἀκόλουθα εὐρήματα (Σχέδ. 2):

Τομεὺς Α. Ἦσαν ἤδη ὀρατὰ τὰ θεμέλια οἰκοδομικοῦ συγκροτήματος. Αἱ πέντε ὁμοῦς τάφροι δὲν ἔδωσαν κεραμεικὸν ὑλικὸν ἐκτὸς ἐλαχίστων τεμαχίων χονδροειδῶν οἰκιακῶν ἀγγείων καὶ ὀρισμένων τουρκικῶν.

Τομὸς Β. Μόνον μία ἐκ τῶν πέντε τάφρων ἔδω-
σεν ὀλίγα δείγματα προηγμένης μετανακτορικῆς
κεραμεικῆς. Μεταξὺ τῶν τομῶν Α καὶ Β καὶ εἰς
βάθος 0,60 μ. ἀνευρέθησαν δύο μετανακτορικοὶ
ἀποθηκευτικοὶ πίθοι, ὁ εἰς ἐπὶ τοῦ ἄλλου (Πί ν.
464 α).

Τομὸς Γ. Ἐνετοπίσθησαν τὰ θεμέλια δύο οἰ-
κιῶν, ἐκ τῶν ὁποίων ἡ Ι εἶναι μὲν νεωτερικῆ, με-
ταξὺ ὁμῶς τῶν μπάζων ἀνευρέθη μετανακτορικὴ
κεραμεικὴ, χαλκοῦν ἔγχειριδιον τῆς αὐτῆς πε-
ριόδου καὶ δείγματα ὑπομινωϊκῆς κεραμεικῆς.
Ἡ ΙΙ ἀνήκει εἰς τὴν μετανακτορικὴν περίοδον,
ὡς ἔδειξαν τὰ ὀλίγα εὐρήματα καὶ ἀποτελεῖ τμή-
μα μεγαλύτερου οἰκοδομικοῦ συγκροτήματος.

Τομὸς Δ. Εἰς μίαν ἐκ τῶν ἀνοιγείσων τάφρων,
βορείως τοῦ ἄλωνιου, εὐρέθησαν τὰ θεμέλια δω-
ματίου καὶ ἐπ' αὐτῶν πλάκες τετράπλευροι εἰς
ἴσην μεταξὺ τῶν ἀπόστασιν, αἱ ὁποῖαι ἀσφαλῶς
ἐχρησίσμευον ὡς βάσεις ξυλίνων πεσσῶν ἢ κιό-
νων (Πί ν. 464 β). Τὰ κεραμεικὰ εὐρήματα ἦσαν
καὶ ἔδω μετανακτορικά.

Τομὸς Ε. Εἰς μίαν τῶν τάφρων, ἀκριβῶς ἀνα-
τολικῶς τοῦ ἄλωνιου, ἀνευρέθησαν δύο μικρὰ
λίθινα σφονδύλια, πηλίνη κεφαλὴ ζώου ἐξ ἄγ-
γείου θρησκευτικῆς χρήσεως (Πί ν. 454 δ)
καὶ ὄστρακα μετανακτορικῶν χρόνων.

Φαίνεται ὅτι εἰς τὴν περιοχὴν ταύτην ἀνεπτύ-
χθη κατὰ τὴν μετανακτορικὴν περίοδον μία ἐπαρ-
χιακὴ ἐγκατάστασις, ἡ ὁποία συνέχισε τὴν ζωὴν
της μέχρι τῆς ὑπομινωϊκῆς περιόδου. Ἡ κεραμει-
κὴ εἶναι γενικῶς κακῆς ποιότητος, τὰ ἄγγεῖα εἶ-
ναι κακῶς ὠπτημένα καὶ τὸ χρῶμα τῆς διακοσμή-
σεως ἔχει πολλακίς ἐξαφανισθῆ. Ἐπειδὴ ἡ Κυλίν-
τρα εἶναι θέσις στρατηγικῆ, ἀφοῦ ἐλέγχει ὄλον
σχεδὸν τὸν κάμπον τοῦ Ἀποκορώνου καὶ τὰς
προσβάσεις πρὸς τὴν ἀνατολικὴν πλευρὰν τῆς
νήσου, ὑπετέθη ὅτι ἀποτελεῖ ἀκρόπολιν μυκηναϊ-
κὴν καὶ ὅτι ὑπάρχει ἄμεσος σχέσις μὲ τὴν χαμη-
λοτέραν ἐγκατάστασιν τοῦ Στύλου, ὅπου ἔχει
ἐντοπισθῆ συνοικισμὸς καὶ ἔχει ἀνασκαφῆ εἰς
θολωτὸς τάφος. Μέχρι στιγμῆς πάντως δὲν ἀνευ-
ρέθησαν ἱχνη ὀχυρώσεων.

Ἡ παράλληλος τέλος ἀνεύρεσις νεολιθικῶν
σφυρῶν καὶ πελέκων (Πί ν. 464 γ) δηλοῖ, ὅτι
ἡ περιοχὴ αὕτη κατῴκειτο κατὰ τὴν νεολιθικὴν
περίοδον ἐγκαταλειφθεῖσα ἀργότερον. Τὰ νεολι-
θικὰ εὐρήματα ἴσως ἀποτελοῦν ἐνδειξὴν κάποιας
σχέσεως μὲ τὰ ἀντίστοιχα τῶν σπηλαίων τῶν Κε-
ραμειῶν, τὰ ὁποῖα κείνται εἰς μικρὰν ἀπόστασιν
δυτικῶς τῆς Κυλίντρας.

3. Περίσυλλογὴ Ἀρχαιοτήτων

α. Τάφος Νοσοκομείου Χανίων. Ὁ τάφος οὗτος

ἀνευρέθη κατὰ τὴν διάρκειαν ἐργασιῶν ἐπεκτά-
σεως τῶν οἰκοδομικῶν ἐγκαταστάσεων τοῦ Κρα-
τικοῦ Νοσοκομείου Χανίων. Εἶναι ὑπόγειος, θαλα-
μωτὸς — εἰς βάθος 3.25 μ. ἀπὸ τῆς ἐπιφανείας τοῦ
ἐδάφους — ἐσακαμμένος εἰς τὸν μαλακὸν βράχον
(κούσκουρας), μὲ διαστάσεις θαλάμου 2.80 x
3.05 x 2.30 μ. καὶ δρόμου 1.45 x 0,85 μ. Εἰς τὸν
θάλαμον ἀνευρέθησαν ἱχνη ταφῆς καὶ ὀλίγα ἄγ-
γεῖα εἰς τεμάχια (Πί ν. 465 α), τὰ ὁποῖα ἀνή-
κουν εἰς τὴν προηγμένην μετανακτορικὴν περίο-
δον (εἰς τὴν αὐτὴν περίοδον ἀνήκει καὶ τὸ νε-
κροταφεῖον Μαζαλῆ - Δικαστηρίων). Ὁ τάφος
τοῦ Νοσοκομείου Χανίων θὰ πρέπει νὰ ἀνήκη εἰς
μίαν συστάδα τοῦ ἐκτεταμένου τούτου μετανακτο-
ρικοῦ νεκροταφείου τῆς Κυδωνίας.

β. Ρωμαϊκὸν ψηφιδωτὸν Ἀγορᾶς Χανίων. Κατὰ
τὴν διάρκειαν διανοίξεως θεμελίων τοῦ νέου κτη-
ρίου τῆς Ἐθνικῆς Τραπεζῆς, εἰς τὴν πλατεῖαν
τῆς Δημοτικῆς Ἀγορᾶς, ἀνευρέθη, εἰς βάθος 8 μ.
ἀπὸ τῆς ἐπιφανείας τοῦ ἐδάφους τμήμα ψηφιδω-
τοῦ δαπέδου ἀνευ παραστάσεων, ρωμαϊκῶν χρό-
νων, τὸ ὁποῖον ἀποκολλήθην μετεφέρθη εἰς τὸ
Μουσεῖον.

γ. Σπήλαιον Πλατυβόλας. Ἐφέτος ἐγένετο συ-
στηματικὴ περισυλλογὴ εἰς τὸ σπήλαιον τοῦτο
(ΑΔ 20 (1965) : Χρονικά, σ. 569, Πίν. 719),
τὰ δὲ νέα εὐρήματα πειθουν ὅτι εἶναι ἐν τῶν σπου-
δαιοτέρων τῆς νήσου. Ἡ προσεχὴς ἀνασκαφὴ
θὰ βοηθήσῃ εἰς τὴν λύσιν διαφόρων προβλημά-
των, σχετικῶν μὲ τὴν ἔκτασιν καὶ τὴν ποιότητα
τοῦ μινωϊκοῦ πολιτισμοῦ εἰς τὴν δυτικὴν Κρήτην,
ὡς καὶ εἰς τὴν ἀκριβῆ χρονολόγησιν μερικῶν
γνωστῶν ἤδη κεραμεικῶν τύπων.

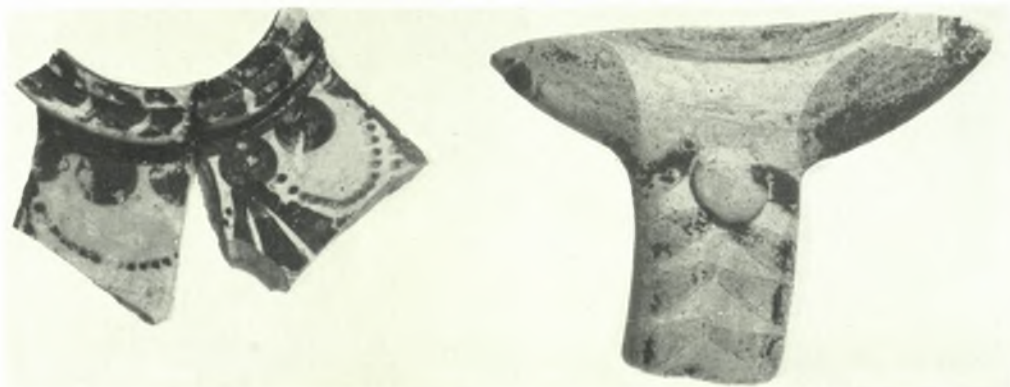
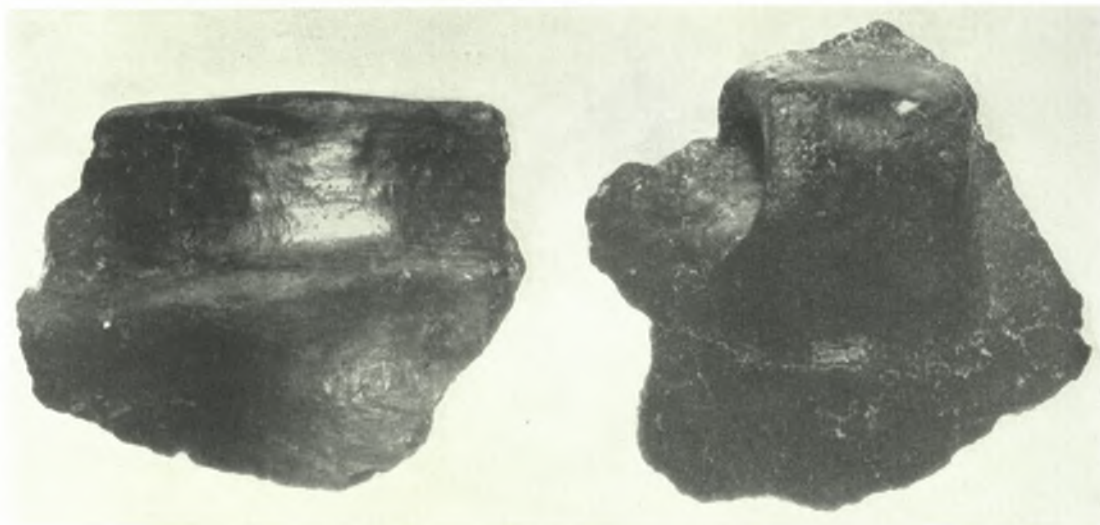
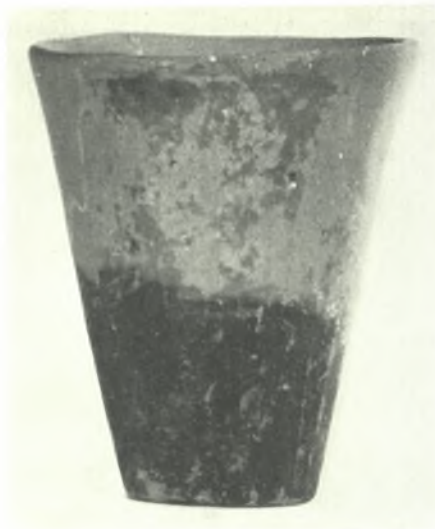
Τὰ πλέον ἐνδιαφέροντα εὐρήματα εἶναι δει-
γματα νεολιθικῆς (Πί ν. 465 β) καὶ ὑπονεολιθι-
κῆς κεραμεικῆς, μία σειρά ὄστράκων ἐκ πρώιμων
προανακτορικῶν ἀγγείων μεθ' ἀπλῆς ἐγχαράκτου
διακοσμήσεως (Πί ν. 465 γ - 466 α), μία ἄλλη
πλέον προηγμένων ἀγγείων, εἰς τὰ ὁποῖα ἡ ἐπι-
φάνεια καλύπτεται σχεδὸν ὀλόκληρος δι' ἐγχα-
ράκτων γραμμῶν, ἐνθ' ἡ κεντρικὴ ζώνη καλύπτε-
ται διὰ τοῦ ἐγχαράκτου κοσμήματος τῶν ἀντιθε-
τικῶς τεθειμένων τριγῶνων πλήρων, καὶ τούτων,
δι' ἐγχαράκτων γραμμῶν (Πί ν. 465 δ, 466 β).
Εὐρέθησαν ἀκόμη ἐν λίθινον προανακτορικόν
ἄγγειον καὶ ἐν πήλινον ρυθμὸς Ἁγίου Ὀνου-
φρίου, φέρον ὁμῶς λευκὴν γραμμικὴν διακόσμη-
σιν (Πί ν. 466 γ).

Τὸ πλέον ὁμῶς σημαντικὸν εἶδημα ἦσαν τρία
τεμάχια πρωτοελλαδικῆς κεραμεικῆς ἀγγείων
τοῦ τύπου *sauce - boat*, τὰ ὁποῖα εἶναι τὰ μοναδι-
κὰ μέχρι στιγμῆς δείγματα παρομοίων ἀγγείων
εἰς τὴν Κρήτην.



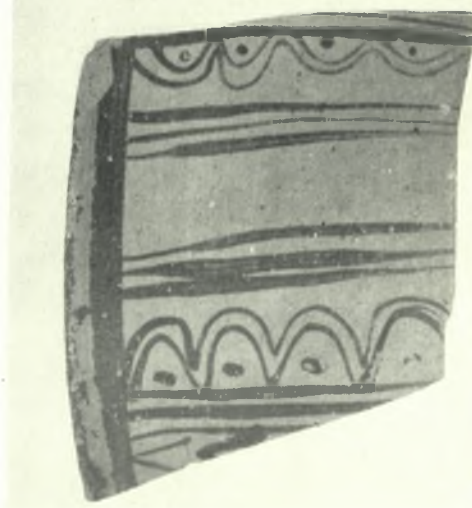
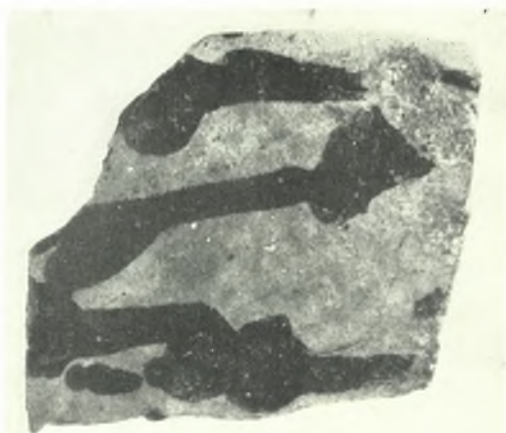
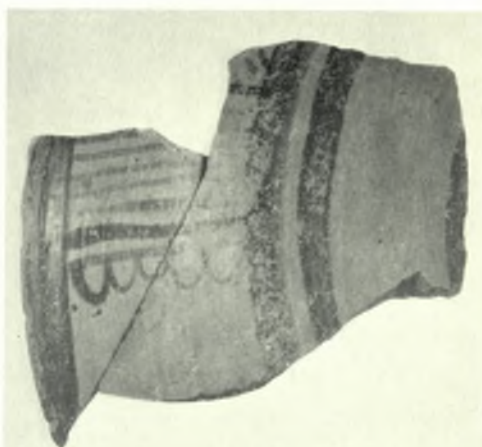
Χανιά. Καστέλλι: α. Τμήμα μετανακτορικού τοίχου, β. Τμήμα νεοανακτορικού τοίχου

Ι. ΤΖΕΔΑΚΙΣ



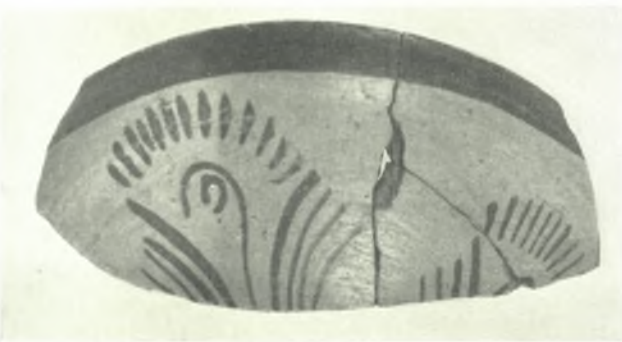
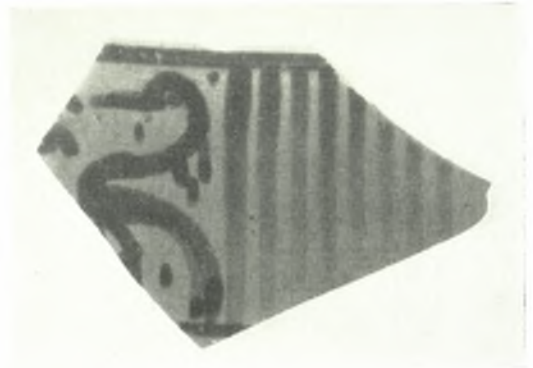
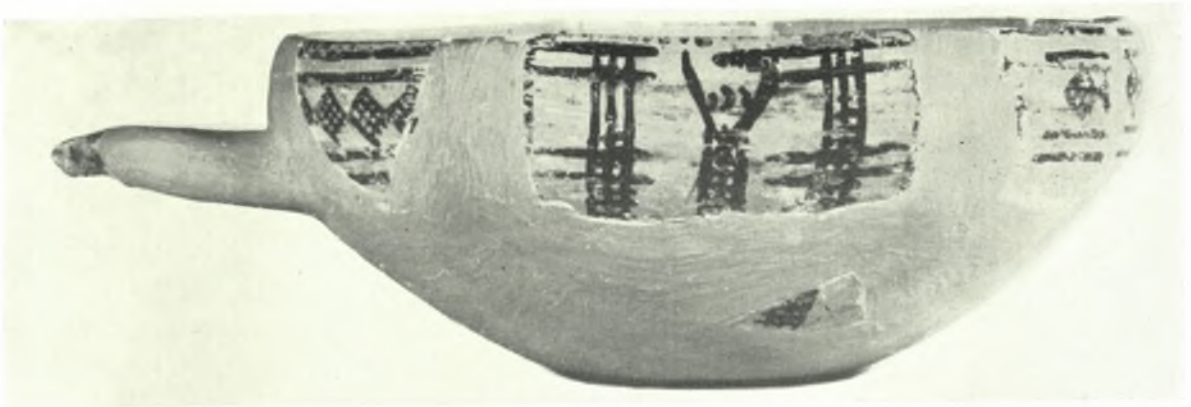
Χανιά. Καστέλλι: α. Μετανακτορικός ψευδόστομος άμφορεύς, β-δ. Δείγματα παλαιοανακτορικής νεολιθικής και νεοανακτορικής κεραμεικής

Ι. ΤΖΕΔΑΚΙΣ



Χανιά. Καστέλλι: α. Δείγματα διακοσμημένα με καταλειβιάδας, β. Δείγμα νεοανακτορικής κεραμεικής, γ. Μετανακτορικός ψευδόστομος άμφορεύς, δ. Δείγματα εκ βαθέων κυπέλων μετανακτορικών χρόνων

Ι. ΤΖΕΔΑΚΙΣ



Χανιά. Καστέλλι: α. Κυπριακόν ἀγγεῖον τοῦ τύπου white-slip paint Β, δ. Δείγματα ἐκ κυλίκων μετανακτορικῶν χρόνων, γ. Δείγμα γεωμετρικῆς κεραμεικῆς, ε - ζ'. Δείγματα πρῶϊμου μετανακτορικῆς κεραμεικῆς

Ι. ΤΖΕΔΑΚΙΣ



Χανιά. Σαμωνάς: α. Μετανακτορικός αποθηκευτικός πίθος, β. Πλάκες θεμελίου, ίσως βάσεως ξυλίνων πεσσών ή κιόνων, γ. Νεολιθικοί πελέκεις, δ. Πηλίνη κεφαλή ζώου έξ άγγείου θρησκευτικής χρήσεως

Ι. ΤΖΕΔΑΚΙΣ