

ρόν ημισυ μαρμαρίνης κεφαλής ἀγάλματος παιδίσκης ἑλληνικῶν χρόνων καὶ μίαν χαλκὴν σφύραν ρωμαϊκῶν χρόνων.

Ἡ Χωροφυλακὴ Μοιρῶν παρέδωσε, τέλος, εἰς τὸ Μουσεῖον ἓν πήλινον εἰδώλιον ἱσταμένης γυναικός, στηριζομένης ἐπὶ ἐρμαϊκῆς στήλης, ἕνα ρωμαϊκὸν δακτύλιον ἐξ ὑάλου, μίαν χρυσὴν ψήφον, δύο σφραγιδολίθους, μίαν χαλκὴν μάχαιραν μινωϊκῶν χρόνων, ἓν χρυσοῦν περιάπτων μετὰ τριφυλλοειδῶν κοσμημάτων καὶ μίαν χρυσὴν ψήφον κυλινδρικήν, ἀμφότερα μινωϊκῶν χρόνων. Ταῦτα προέρχονται ἐκ κατασχέσεως.

ΑΝΑΣΤΗΛΩΣΕΙΣ ΜΝΗΜΕΙΩΝ

Διὰ τὴν συνέχισιν τῶν ἔργων στερεώσεως τῶν μεγάλων μινωϊκῶν ἀνακτόρων δὲν ἐξεδόθη ἐφέτος ἐπαρκὴς πίστωση, λόγῳ τῆς οἰκονομικῆς κρίσεως, καίτοι εἶχεν ὑποβληθῆ ἑπιτομερὲς πρόγραμμα ἐργασιῶν διὰ τοὺς χώρους Κνωσοῦ, Μαλίων καὶ Ἁγ. Τριάδος. Ἐκ τοῦ ἐκδοθέντος ποσοῦ, 175.000 δρχ. μόνον, διετέθησαν δρχ. 40.000 διὰ τὴν ἐπιγούσαν στερέωσιν τοῦ ἀνακτόρου Ζάκρου, τῶν ἔργων ἐκτελεσθέντων ὑπὸ τὴν διεύθυνσιν τοῦ κ. Νικ. Πλάτωνος. Τὸ ὑπόλοιπον ἐκ δρχ. 135.000 διετέθη κατόπιν ἐντολῆς τοῦ Ὑπουργείου ὑπὸ τῆς Ἐπιμελητρίας κ. Στυλ. Παπαδάκη διὰ τὴν πληρωμὴν ὀφειλομένων ποσῶν δι' ἐργασίας στερεώσεως τῶν βυζαντινῶν καὶ μεσαιωνικῶν μνημείων Κρήτης.

ΜΕΣΑΙΩΝΙΚΑ ΜΝΗΜΕΙΑ

Προωθήθη ἡ διαδικασία ἀπαλλοτριώσεως τῆς δυτικῆς τάφρου τῶν τειχῶν τοῦ Χάνδακος διὰ τὴν ἀξιοποίησιν αὐτῆς, γενομένης καὶ ὑποβληθείσης εἰς τὸ Ὑπουργεῖον Προεδρίας Κυβερνήσεως τῆς σχετικῆς ἐκτιμῆσεως ὑπὸ τῆς ἀρμοδίας ἐπιτροπῆς. Προωθήθη δὲ καὶ ἡ διαδικασία ἀπαλλοτριώσεων τῶν ἀκινήτων παρὰ τὸν Προμαχῶνα Μαρτινέγκο, εὐρισκομένη ἤδη εἰς τὴν τελικὴν φάσιν αὐτῆς.

ΠΡΩΣΩΠΙΚΟΝ ΤΗΣ ΠΕΡΙΦΕΡΕΙΑΣ

Περὶ τὸ τέλος τοῦ λήξαντος ἔτους μετετέθη εἰς Ἀθήνας ἡ Ἐπιμελήτρια Βυζαντινῶν Ἀρχαιοτήτων κ. Στυλ. Παπαδάκη, ἀντικατασταθεῖσα ὑπὸ τοῦ Ἐπιμελητοῦ Βυζαντινῶν Ἀρχαιοτήτων κ. Ἐμμαν. Μπορμπουδάκη, τοποθετηθέντος εἰς Ρέθυμον, ἀλλ' ὀρισθέντος ὅτι θέλει ἔδρευε εἰς Ἡράκλειον.

ΣΤΥΛΙΑΝΟΣ ΑΛΕΞΙΟΥ

Κατὰ τὸ ἔτος 1965 ἐγένοντο ὑπὸ τοῦ Ἐπιμελητοῦ Ἰ. Σακελλαράκη, ἀνασκαφικαὶ ἐργασίαι, ἔρουναι καὶ περισυλλογὴ ἀρχαιοτήτων εἰς τὰς Ἀρχάνας καὶ τὸ Ἡράκλειον τῆς κεντρικῆς Κρήτης καὶ εἰς τὸν Ἁγιον Γεώργιον (Τουρτούλους), τὴν Ἄνω Ζάκρον, τὴν Μαρωσιά, τὴν Μυρσίνην, τὴν Νέαν Πραισὸν (Βαβέλους) καὶ τοὺς Σκλάβους τῆς Ἁνατ. Κρήτης.

ΑΡΧΑΝΑΙ

Εἰς τὰς Ἀρχάνας συνεχίσθησαν καὶ κατὰ τὸ ἔτος 1965 μικραὶ σκαφικαὶ ἐργασίαι καὶ περισυλλογὴ ἀρχαιοτήτων¹. Ἠρευνήθησαν οὕτω τμήματα μινωϊκῶν νεκροταφείων εἰς τὴν θέσιν Φουρνὶ καὶ με ἀφορμὴν οἰκοδομικὰς ἐργασίας σημειῖα τινὰ εἰς τὰς θέσεις Τροῦλλος καὶ Ἀκρόπολη.

Φουρνὶ

Εἰς τὸν λόφον Φουρνὶ, ὁ ὁποῖος εὐρίσκεται βορειοδυτικῶς τῆς κοινοπόλεως, εἰς τοὺς βορειοανατολικοὺς πρόποδας τοῦ Γιούχτα, εἶχεν ἐπισημανθῆ ἀπὸ τοῦ 1964 ἡ ὑπαρξὶς νεκροταφείου ΥΜ ΠΙ α χρόνων, τοῦ ὁποῖου εἰς θαλαμωτὸς τάφος, τὸ πρῶτον ἀσφαλὲς παράδειγμα κενοταφείου εἰς Κρήτην, ἀπεδείχθη λίαν σημαντικὸς διὰ τὴν ἔρευναν².

Κατὰ τὸ 1965 ἠρευνήθη τὸ τμήμα τοῦ λόφου τὸ κείμενον βορειοδυτικῶς τοῦ κενοταφείου, σχεδὸν ἐπὶ τῆς κορυφῆς. Ἐνταῦθα ἀνευρέθησαν ἔν ὄστεοφυλάκιον ΠΜ ΙΙΙ - ΜΜ Ι α χρόνων καὶ δύο θολωτοὶ τάφοι³.

Ὀστεοφυλάκιον

Ἄνεσκάφη τμήμα μόνον τοῦ ὄστεοφυλακίου⁴, τὸ ὁποῖον ἀποτελεῖται ἐκ τριῶν ἐπιμήκων διαμερισμάτων, προσανατολισμένων ἀπὸ Ν. πρὸς Β. Τὸ ἐν τούτων ἦτο ἐντελῶς κενόν. Εἰς τὰ ἄλλα δύο δωμας εὐρέθη μέγας ἀριθμὸς κρανίων καὶ ἐλάχιστα

1. Διὰ τὰς παλαιότερας ἐρεῦνας εἰς τὰς Ἀρχάνας βλ. ΑΔ 20 (1965): Χρονικά, σ. 557 κ.έ.

2. Ἰ. Α. Σακελλαράκη, Ὑστερομινωϊκὸν κενοτάφιο στὶς Ἀρχάνας, ΑΔ 20 (1965): Μελέται, σ. 110 κ.έ.

3. Ἡ ἀνασκαφικὴ ἔρευνα ἐγένετο καὶ πάλιν μετὰ τὴν πρόθυμον συμβολὴν τῆς Περιγητικῆς Λέσχης Ἀρχανῶν καὶ τοῦ φιλαρχαίου προέδρου τῆς κ. Ἐμμαν. Καλοχριστιανάκη. Εἰς τὴν ἀνασκαφὴν συμμετέσχον αἱ ἀρχαιολογοὶ κ. Ἐφη Σακελλαράκη καὶ δ. Λιάνα Παρλαμά. Τὴν τεχνικὴν ἐπίβλεψιν εἶχον οἱ κκ. Ἐλ. Συναδινάκης καὶ Ἄν. Παπαδάκης, φύλακες ἀρχαιοτήτων καὶ οἱ Ἄλ. Παπαδάκης καὶ Ἄν. Καρούσος, τεχνίται τοῦ Μουσείου Ἡρακλείου.

4. Συμφώνως πρὸς τὴν μαρτυρίαν τοῦ φύλακος ἀρχαιοτήτων κ. Ἐλ. Συναδινάκη, ἐκ τοῦ ὄστεοφυλακίου προέρχεται τὸ χαλκοῦν ἐγχειρίδιον (ἀρίθ. Μουσ. Ἡρακλείου 2467), τὸ ὁποῖον παρέδωκε παλαιότερον (Κρητ. Χρον. ΙΑ' (1957), σ. 339) καὶ εἶχεν ὑποτεθῆ (Ἰ. Α. Σακελλαράκη, ἔ. ἀ.), ὅτι προέρχεται ἐκ τάφου.

σποραδικά όστᾶ. Κατεμετρήθησαν συνολικῶς 196 κρανία, πολλὰ τῶν ὁποίων ἐσώθησαν εἰς καλὴν κατάστασιν, ἀποτεθειμένα εἰς τὸ δάπεδον (Πί ν. 438 α), εἰς ἀγγεῖα (Πί ν. 438 β) καὶ κατὰ τὸ ἀνώτερον τμῆμα εἰς σαρκοφάγους (Πί ν. 439 α) ἢ πίθους (Πί ν. 439 β)⁵. Τὰς ἀποθέσεις τῶν κρανίων συνώδευσαν καὶ τινὰ κτερίσματα. Ὀλίγα λίθινα ἀγγεῖα⁶ καὶ χαλκᾶ ἀντικείμενα, μεταξὺ τῶν ὁποίων καὶ εἰς δακτύλιος, ἔν περιδέραιον ἀποτελούμενον κυρίως ἐκ δισκοειδῶν ψήφων στεατίτου μετὰ χαλκοῦ κρίκου κατὰ τὸ κέντρον (Πί ν. 440 α) καὶ τινὰ ἐλεφάντινα περιάπτα. Εἰς πολλὰς περιπτώσεις ἐσημειώθη ἡ ὑπαρξίς θαλασσιῶν ὁστρέων⁷.

Τὸ σημαντικώτερον εὕρημα τοῦ ὀστεοφυλακίου ἦσαν αἱ σφραγίδες, αἱ ὁποῖαι ἀποτελοῦν μίαν μοναδικήν⁸ διὰ τὴν Β. πλευρὰν τῆς Κρήτης συλλογὴν, τόσον εἰς ἀριθμὸν, ὅσον καὶ εἰς ἐκτέλεισιν. Ἐκ τῶν δεκαεξὶ ἀνευρεθεισῶν σφραγίδων αἱ δεκατέσσαρες εἶναι ἐλεφάντιναι (Πί ν. 440 β), τινὲς τῶν ὁποίων φέρουν ἱερογλυφικά⁹. Μία μοναδικὴ σφραγίς (Πί ν. 441 α) σχήματος πεπλατυσμένου παραλληλεπίπεδου, μετὰ κυλινδρικής τετραμῆνης ἀπολήξεως, φαίνεται ὅτι ἐφέρετο καὶ ὡς περιάπτον. Ἐκάστη πλευρὰ τῆς διαιρεῖται εἰς τρία σφραγιστικά πεδία, συνολικῶς δὲ ἔχει δεκατέσσαρα σφραγιστικά πεδία, διότι φέρει παραστάσεις τόσον εἰς τὴν βάσιν, ὅσον καὶ εἰς τὴν κορυφήν. Ἐτέρα κυλινδρικοῦ σχήματος σφραγίς φέρει κατὰ τὴν μίαν τῶν σφραγιστικῶν ἐπιφανειῶν, σιγμοειδῆς σπείρας (Πί ν. 441 β) καὶ εἰς τὴν ἑτέραν τέσσαρας αἰγάγρους, τὰ κέρατα τῶν ὁποίων συμπλέκονται κατὰ τὸ κέντρον (Πί ν. 441 γ). Σημαντικὴ τέλος διὰ τὰς σχέσεις πρὸς τὴν Αἰγυπτὸν εἶναι μία πλαστικὴ σφραγίς εἰς σχῆμα μυίας¹⁰ καὶ εἰς σκαραβαῖος.

Ἡ κεραμικὴ τοῦ ὀστεοφυλακίου ἔδωσε τυπικὰ δείγματα ΠΜ ΙΙΙ - ΜΜ Ια χρόνων. Ἰδιαιτέρως ἐνδιαφέροντα εἶναι δύο πῆλινα ἀναθηματικά προσωπεῖα¹¹ τοῦ τύπου τῶν λεγομένων Sheep Bell.

5. Τὸ ἔθιμον τῆς διαφυλάξεως μόνον τῶν κρανίων εἶχε διαπιστωθῆ παλαιότερον καὶ εἰς Μεσαράν (St. Xanthudides, *The Vaulted Tombs of Messara*, σ. 7).

6. Ἡ ἀπουσία τῶν λιθίνων ἀγγείων εἶχε παρατηρηθῆ καὶ ἀπὸ τὸν Ξανθοῦδιδην εἰς τὸν τάφον τοῦ Πύργου, ΑΔ 4 (1918) σ. 166.

7. Βλ. BSA VIII (1901 - 2) σ. 296, X (1903 - 4) σ. 197.

8. J. Pendlebury, *The Archaeology of Crete*, σ. 87.

9. E. Grumach - J. Sakellarakis, *Kadmos V* (1966) σ. 109 κ.έ.

10. S. Marinatos, *Studies presented to David M. Robinson*, I σ. 129.

11. N. Platon, *Mel. Picard II*, σ. 833 κ.έ. Εἰς τὰς Ἀρχάνας εἶχεν ἀνευρεθῆ τυχαίως ἓν ἀκόμη ἀναθηματικὸν προσωπεῖον.

Θολωτὸς τάφος Α΄

Εἰς μικρὰν ἀπόστασιν καὶ Β. τοῦ ὀστεοφυλακίου, εἰς τὸν ἀμπελῶνα τοῦ Κ. Κιαγιαδάκη ὑπῆρχε μία μικρὰ κτιστὴ «καλύβα» (Πί ν. 442 α), ὄρατὴ καὶ ἀπὸ τὴν κεντρικὴν ὀδικὴν ἀρτηρίαν Ἑρακλείου - Ἀρχανῶν. Ἀπλὴ ἐπίσκεψις τοῦ ἐσωτερικοῦ τοῦ σπηλαιώδους τούτου καταφυγίου ἔδειξεν ὅτι ἐπρόκειτο διὰ τὸ ἀνώτερον τμῆμα ἑνὸς θολωτοῦ τάφου, τοῦ ὁποῦο μικρὸν τμῆμα ἄνωθεν τοῦ ὑπερθύρου, εἶχε καταρρεύσει, εἶχε προχειρῶς διασκευασθῆ ὑπὸ τῶν χωρικῶν καὶ ἡ θόλος εἶχεν ἐπιχουσθῆ μέχρι τοῦ ὕψους τοῦ ὑπερθύρου¹². Ἡ ἐπακολουθήσασα σκαφὴ ἔδειξεν ὅτι ὁ τάφος ἔχει εἰς μικρογραφίαν τὴν κάτοψιν τῶν λεγομένων θησαυρῶν τοῦ Μινύου¹³ καὶ τοῦ Ἀτρέως¹⁴, ἀποτελεῖται δηλαδὴ ἐκ τοῦ δρόμου, τοῦ ὁποῦο ἡρευνήθη μικρὸν τμῆμα, τῆς θόλου καὶ ἑνὸς πλευρικοῦ δωματίου, λαξευτοῦ εἰς τὸν μαλακὸν βράχον, ἀριστερὰ τῆς εἰσόδου¹⁵.

Ἡ θόλος ἦτο συλημένη, πλὴν μικροῦ τμήματος παρὰ τὴν θύραν ἐπικοινωνίας πρὸς τὸ πλευρικὸν δωμάτιον. Ἡ θύρα αὕτη ἀνευρεθῆ ἐκτισμένη (Πί ν. 442 β). Μεταξὺ τῶν λίθων τοῦ φράγματος, κατὰ τὸ ἀνώτερον τμῆμα, εὐρέθη τὸ κρανίον ἑνὸς ταύρου (Πί ν. 443 α).

Εἰς τὸ πλευρικὸν δωμάτιον εἶχε γίνεαι μόνον μία ταφὴ ἐντὸς λάρνακος (Πί ν. 443 β) γυναικὸς, ἂν κρίνῃ τις ἐκ τῶν κτερισμάτων. Ἐλάχιστος λείψανος τοῦ σκελετοῦ ἀνευρέθησαν, ἀρκετὰ ὅμως διὰ νὰ προσδιορίσουν τὴν θέσιν του. Ἡ νεκρά, ἐνδεδυμένη διὰ ποδήρους ἐσθῆτος, ἐπὶ τῆς ὁποίας εἶχον ραφῆ χρυσοῦ κοσμήματα, ἀπετέθη ἐπὶ τοῦ ἀριστεροῦ πλευροῦ τῆς, ὁμοῦ μετὰ τῶν περισσοτέρων κοσμημάτων τῆς, χρυσῶν περιδεραιῶν (Πί ν. 444 α), ἑτέρου ἐκ σαρδίου, τριῶν χρυσῶν δακτυλίων (Πί ν. 444 α), μιᾶς σφραγίδος

12. Χαρακτηριστικῶς ἀναφέρεται ὅτι μία οἰκογένεια διέμεινεν ἐκεῖ κατὰ τὴν γερμανικὴν κατοχήν. Ἴσως τὸ ἐσωτερικῶς ὄρατὸν τμῆμα τῆς θόλου τοῦ τάφου, ἔδωκε, μετὰ τὸν ἐκφορικὸν τρόπον τῆς λιθοδομῆς του, ὁ ὁποῖος συνηθίζεται εἰς κρητικὸς φούρνους, τὸ ὄνομα του καὶ εἰς τὸν λόφον. Τὴν παρατήρησιν ὀφείλω εἰς τὸν Ἐφορον Ἀρχαιοτήτων κ. Στ. Ἀλεξίου.

13. Perrot - Chipiez, *Histoire de l'art dans l'Antiquité*, VI, σ. 434 κ.έ., εἰκ. 160.

14. A. J. B. Wace, *Mycenae*, σ. 28 κ.έ., πίν. 5.

15. Ἀριστερὰ τῆς εἰσόδου εὐρίσκονται τὰ πλευρικὰ δωμάτια εἰς τοὺς θαλαμῶτους τάφους ΙΙΙ, XXVI, XXXIII τῆς Προσύμνης (C. Blegen, *Prosymna*, σ. 180, 93, 104, ἀντιστοιχῶς) καὶ εἰς τὸν τάφον Ι τῶν Μυκηνῶν (ΑΕ 1888, σ. 129). Ἡ ἀκανόνιστος διάταξις τοῦ πλευρικοῦ δωματίου τοῦ τάφου Α΄ τῶν Ἀρχανῶν ὁμοιάζει πρὸς τὴν τοῦ τάφου 27 τῶν Μυκηνῶν (ἐ.ά. σ. 145, σχ. 6).

(Πί ν. 444 β) και δύο μικρών χρυσών κιβωτιδίων.

Περί και υπό την σαρκοφάγον είχαν τοποθετηθῆ πολλά χαλκᾶ ἀγγεῖα¹⁶ (Πί ν. 445 α), ἔν λιθινον, χαλκοῦν κάτοπτρον μετ' ἑλεφαντίνης ἀναγλύφου λαβῆς (Πί ν. 445 β) καὶ τινα πήλινα ἀγγεῖα, τὰ ὁποῖα χρονολογοῦν τὴν ταφὴν εἰς τοὺς ΥΜ ΙΙΙ α χρόνους. Εἰς τὴν ΝΔ. γωνίαν τοῦ δωματίου εἶχον ἀποτεθῆ πολλά περιδέραια ἐξ ὑαλομάζης (Πί ν. 446 α) καὶ δύο ἀκόμη χρυσοὶ δακτύλιοι (Πί ν. 444 α). Τέλος ἐμπροσθεν τῆς σαρκοφάγου καὶ παρὰ τὴν θύραν ἀνευρέθη ἔν μοναδικὸν εἰς διατήρησιν σύνολον ἐξ ὀγδοήκοντα ἐπτὰ ἑλεφαντίνων τεμαχίων, σωθὲν εἰς ἀρίστην κατάστασιν, λόγῳ καὶ τῆς ἐπιμελοῦς ἐρεῦνης. Τρεῖς μεγάλοι (Πί ν. 446 β) καὶ δεκαοκτὼ μικροὶ ἑλεφάντινοι ἀσπίδες ἐπὶ πλακιδίων, μεταξὺ τῶν ὁποίων εἶχον τεθῆ κιονοειδῆ στελέχη καὶ ρόδακες, ἀπετέλουν, ὡς κατεδείχθη ἐκ τῆς μελέτης, ἐπένδυσιν προσθίας πλευρᾶς ὑποποδίου, ἀντιστοίχου τῶν ἀναφερομένων εἰς τὰς πινακίδας τῆς γραμμικῆς Β' γραφῆς, δύο δὲ κεφαλαὶ πολεμιστῶν, ἐδρεθεῖσαι ἔνθεν καὶ ἔνθεν, ἐκόσμων τὰς προσθίας ὀψεις τῶν λαβῶν τοῦ ἐπίπλου¹⁷.

Διὰ πρώτην φοράν ἀνευρίσκεται εἰς Κρήτην ἀδιατάρακτος ταφὴ ἐντὸς θολωτοῦ τάφου, διὰ τοῦτο δέ, τόσον αἱ ἀνασκαφικαὶ παρατηρήσεις, ὅσον καὶ τὰ εὐρήματα εἶναι λίαν σημαντικά, κυρίως διὰ τὴν μελέτην τῆς μινωϊκῆς - μυκηναϊκῆς θρησκείας. Ἡ νεκρά, ἡ ὁποία ἀνήκεν εἰς βασιλικὸν γένος, φαίνεται ὅτι εἶχε συγχρόνως καὶ ἱερατικόν τι ἀξίωμα, ὡς δεικνύουν οἱ δακτύλιοι, τοὺς ὁποίους ἔφερε. Ὁ εἰς, κειμήλιον παλαιότερων χρόνων, κοσμεῖται διὰ σκηνῆς λατρείας. Οἱ τέσσαρες ἄλλοι φέρουν ὀκτωσχήμους ἀσπίδας, αἱ ὁποῖαι συναντῶνται καὶ πάλιν εἰς τὸν σφραγιδόλιθον καὶ εἰς τὴν διακόσμησιν τοῦ ὑποποδίου. Τὸν αὐτὸν διπλοῦν χαρακτήρα τῆς, τῆς βασιλίσσης ἢ πριγκιπίσσης - ἱερείας δεικνύει τέλος ἡ θυσία τοῦ ταύρου¹⁸.

Θολωτὸς τάφος Β'

Ν. τοῦ θολωτοῦ τάφου Α' καὶ εἰς μικρὰν ἀπόστασιν καὶ Α. τοῦ ὀστεοφυλακίου ἠρευνηθῆ τμῆμα δευτέρου θολωτοῦ τάφου. Ἀνεσκάφη τὸ ἔσωτε-

16. Ἀνάλογα εἰς τὸν λεγόμενον τάφον τῆς τριποδικῆς ἐστίας, εἰς τὴν Κνωσόν. Α. Evans, *Prehistoric Tombs of Knossos*, σ. 39 κ.έ., πίν. LXXXIX.

17. Ἰ. Α. Σακελλαράκη, Ἐλεφαντοστά ἐκ τῶν Ἀρχανῶν, (ἀνακοίνωσις γενομένη εἰς τὸ Α' Συνέδριον τῶν Μυκηναϊκῶν Σπουδῶν ἐν Ρώμῃ, ἐν ἔτει 1967).

18. Ἰ. Α. Σακελλαράκη. Παρατηρήσεις ἐπὶ τῆς σημειωθείσης εἰς Ἀρχάνας ΥΜ ΙΙΙ θυσίας ταύρου (ἀνακοίνωσις γενομένη εἰς τὸ Β' Κρητολογικὸν Συνέδριον Χανίων).

ρικὸν ἐνὸς ὀρθογωνίου δωματίου¹⁹, τὸ ὁποῖον εἶναι ἀσφαλῶς πλευρικὸν δωματίον θολωτοῦ τάφου. Τοῦτο ἐπικοινωνεῖ πρὸς τὴν θόλον διὰ θύρας, ἡ ὁποία ἀνοίγεται εἰς τὸ Β. τμῆμα τοῦ Α. τοίχου. Ἀξιοσημειώτον εἶναι τὸ γεγονός, ὅτι εἰς ἀρκετὰ σημεῖα ἔσωτερικῶς σφῶνεται ἴχνη λευκοῦ κονιάματος.

Ἐλάχιστα τῶν κτερισμάτων εἶχον διαφύγει τῆς προσοχῆς τῶν συλητῶν. Ἀνευρέθησαν ψῆφοι ἐκ φαγεντιανῆς, διάφορα ἑλεφάντινα τεμάχια, μεταξὺ τῶν ὁποίων καὶ κιονίσκοι²⁰, οἵτινες ἀνευρίσκονται διὰ πρώτην φοράν εἰς Κρήτην καὶ εἰς σφραγιδόλιθος ἐξ ἀχάτου μετὰ παραστάσεως ἀγελάδος θηλαζούσης τὸ νεογνόν τῆς.

Τροῦλλος

Εἰς τὴν συνοικίαν Τροῦλλος, ΝΔ. τοῦ χάρου τῆς ἀνασκαφῆς τοῦ καθηγητοῦ Μαρινάτου²¹, κατὰ τὴν διάρκειαν τῶν ἐργασιῶν τοῦ Δήμου Ἀρχανῶν διὰ τὴν τοποθέτησιν ἀγαθοῦ ὕδατος εἰς μίαν τῶν ὁδῶν τῆς κωμοπόλεως, ἀνεφάνησαν σχεδὸν εἰς τὴν ἐπιφάνειαν μερικὰ ἴχνη μινωϊκῶν τοίχων, τὰ ὁποῖα, ὡς ἔδειξεν ἡ περιορισμένη ἀνασκαφικὴ ἔρευνα, ἡ ὁποία ἐγένετο μετὰ τὴν ἐπίβλεψιν τῆς Ἐφης Σακελλαράκη, ἦσαν τὰ λείψανα μιᾶς οἰκίας ΥΜ Ι χρόνων²² (Πί ν. 447 α - β).

Τὸ τμῆμα τῆς οἰκίας, τὸ ὁποῖον ἠρευνηθῆ, ἔχει πέντε δωματῖα καὶ μίαν αὐλὴν ἢ φωταγωγόν. Ἡ εἴσοδος εὐρίσκεται εἰς τὸ ΒΔ. τμῆμα καὶ ὀλόκληρον τὸ συγκρότημα ἔχει κατεῦθυνσιν ἀπὸ ΝΔ. πρὸς ΒΑ. Μερικοὶ τοῖχοι εἶναι ἐκτισμένοι διὰ λαξευμένων πωρολίθων, ἐνῶ εἰς ἄλλους διακρίνονται ἐν μέσῳ τῆς ἀργολιθοδομῆς τὰ ἴχνη ξυλοδεσιῶν (Πί ν. 447 α). Εἰς μίαν περίπτωσιν ἐσημειώθη ἡ ὑπαρξὶς διαχωρίσματος ἐξ ὀπτοπλίνθων μετὰ ξυλοδεσιᾶς.

Εἰς μίαν γωνίαν τῆς πλακοστρώτου αὐλῆς, μία μεγάλη, ὀρθογωνίου σχήματος, πλάξ καλύπτει ἕνα ἀγωγόν, ὁ ὁποῖος συνεχίζεται εἰς ἀρκετὴν ἀπόστασιν μετὰ κατεῦθυνσιν ἀπὸ Β. πρὸς Ν. Ἡ οἰκία, ἡ ὁποία θὰ εἶχε καὶ δεῦτερον ὄροφον, φαίνεται ὅτι κατεστράφη ἀπὸ πυρκαϊάν, τῆς ὁποίας τὰ ἴχνη ἦσαν ὀρατὰ εἰς πολλὰ σημεῖα.

Πολὺ σημαντικὴ ἦτο ἡ κεραμεικὴ, ἡ ὁποία

19. Πρβλ. ΑΔ 2 (1916) σ. 171 κ.έ. εἰκ. 1 διὰ τὸ σχῆμα τοῦ τάφου τῶν Δαμανίων.

20. Βλ. σημ. 17.

21. ΠΑΕ 1956, σ. 223.

22. Ἡ ἀνασκαφὴ ἐγένετο διὰ προθύμου χρηματοδοτήσεως τοῦ Δήμου Ἀρχανῶν, κατόπιν σχετικῆς εἰσηγήσεως τοῦ φιλαρχαίου Δημάρχου κ. Εὐ. Ἀγογγλωσάκη. Τὴν τεχνικὴν ἐπίβλεψιν εἶχον καὶ πάλιν οἱ κκ. Ἐ. Συναδινάκης, φύλαξ ἀρχαιοτήτων καὶ Ἀ. Καροῦσος, τεχνίτης τοῦ Μουσείου Ἡρακλείου.

εύρεθη εἰς διάφορα τμήματα τῆς οἰκίας. Ἐνευρέθησαν πολλὰ κύπελλα καὶ μερικά μεγάλα ἀγγεῖα ἐξαιρέτου κατασκευῆς, ὅπως μία πρόχους μετὰ σπειροειδοῦς διακοσμήσεως. Ἐνευρέθησαν ἐπίσης ἐν λίθινον φωλεόσχημον ἀγγεῖον, ἀρκετὰ τεμάχια ἐτέρων λιθίνων ἀγγείων, ἐν χαλκοῦν ἐγχειρίδιον καὶ μία τριχολαβίς.

Δυστυχῶς τὸ τμήμα, τὸ ὅποιον ἀνεσκάφη, ἐκαλύφθη καὶ πάλιν διὰ χόματος.

Ἄκρόπολη

Εἰς τὴν θέσιν Ἄκρόπολη, παραπλεύρως τοῦ Εἰρηνοδικείου τῶν Ἀρχανῶν, μετὰ τὴν ἀφορμὴν οἰκοδομικῶν ἐργασιῶν εἰς οἰκόπεδον ἰδιοκτησίας Ἰ. Νικηφοράκη, ἀνεσκάφη μικρὸν τμήμα οἰκίας ρωμαϊκῶν χρόνων.

Τῆς οἰκίας ταύτης ἠρευνήθη κυρίως τμήμα κείμενον μετὰ δύο παραλλήλων τοίχων, οἱ ὅποιοι ἔχουν κατεύθυνσιν ἀπὸ ΒΑ. πρὸς ΝΔ. Ὁ νότιος τοῦτων ἔχει μῆκος 4 μ. καὶ προχωρεῖ ἀκόμη περαιτέρω πρὸς Α., κάτωθεν τῆς οἰκίας τῆς Μ. Καπετανάκη. Παρὰ τὸν τοῖχον τοῦτον, εἰς τὸ ΝΑ. τμήμα τοῦ οἰκοπέδου, ἀνευρέθη εἰς τὴν θέσιν του εἰς σφαιρικός πίθος, ὕψ. 1 μ.

Ἡ ἀνασκαφὴ δὲν ἐπροχώρησεν εἰς βάθος, διότι ὁ χώρος ἦτο περιορισμένος καὶ ὑπῆρχε κίνδυνος καταρρεύσεως τῶν συγχρόνων κτηρίων, τὰ ὅποια τὸν περιβάλλουν. Εἶναι πιθανὸν ὅμως νὰ ὑπάρχουν καὶ εἰς τὸ σημεῖον τοῦτου παλαιότερα στρώματα μινωϊκῶν χρόνων, διότι ἡ ἀπόστασις ἀπὸ τὴν Τουρκογειτονιά²³ καὶ τὸν Τροῦλλον δὲν εἶναι μεγάλη. Εἰς τὴν θέσιν Ἄκρόπολη πάντως φαίνεται ὅτι ὑπῆρχε μία ἐκτεταμένη ἐγκατάστασις κατὰ τοὺς ρωμαϊκοὺς χρόνους, διότι καὶ παλαιότερον εἶχον ἐρευνηθῆ οἰκοδομήματα ἀναγόμενα εἰς τοὺς χρόνους τούτους²⁴.

ΗΡΑΚΛΕΙΟΝ

Εἰς τὸ Ἡράκλειον ἐγένοντο δύο κατασχέσεις ἀρχαιοτήτων ἐπὶ τῶν Κ. Γαϊτάνου καὶ Στυλ. Λουλουδάκη²⁵.

Κατάσχεσις Κ. Γαϊτάνου

Ἐπὶ τοῦ Κ. Γαϊτάνου, κατοικοῦ Ἡρακλείου, κατεσχέθησαν μία χαλκῆ μίτρα, δώδεκα χαλκᾶ νομίσματα, ἐν λίθινον ἀγγεῖον, δεκαπέντε τμήματα εἰδωλίων καὶ τινὰ ἀκόμη μικροαντικείμενα.

23. Βλ. σημ. 1.

24. Πλησίον τοῦ οἰκοπέδου Νικηφοράκη. Κρητ. Χρον. ΙΑ' (1957), σ. 329 - 330. Λείψανα ρωμαϊκῶν χρόνων ἀνευρέθησαν καὶ εἰς θέσιν Ρυάκι, Κρητ. Χρον. ΙΒ' (1958) σ. 479.

25. Πρβλ. ΑΔ 20 (1965): Χρονικά, σ. 554, 561.

Ὁ αὐτὸς παρέδωκε τεμάχια δύο πίθων ἀρχαϊκῶν χρόνων, τὰ ὅποια πιθανώτατα προέρχονται ἀπὸ τὸ Ἄφρατί. Ὁ εἰς πίθος ἔχει παράστασιν σφίγγων (Πί ν. 448 α) καὶ ὁ ἕτερος γυμνῆς ποτνίας θηρῶν (Πί ν. 448 β).

Κατάσχεσις Στυλ. Λουλουδάκη

Ἐπὶ τοῦ Στυλ. Λουλουδάκη, κατοικοῦ Μοιρῶν, κατεσχέθησαν 35 ἀργυρὰ δίδραχμα, κυρίως Κρητικῶν πόλεων: ἐν νόμισμα τοῦ Ἄργου (ἀριθ. Μουσ. Ἡρακλείου 2143), ὀκτὼ τῆς Γόρτυνος²⁶ (ἀριθ. Μουσ. Ἡρακλείου 2152 - 2159), ἐν τῆς Δικτύνης²⁷ (ἀριθ. Μουσ. Ἡρακλείου 2174), ἐν τῆς Κνωσοῦ²⁸ (ἀριθ. Μουσ. Ἡρακλείου 2144), πέντε τῆς Κορίνθου (ἀριθ. Μουσ. Ἡρακλείου 2145 - 2149), δύο τῆς Κυρήνης (ἀριθ. Μουσ. Ἡρακλείου 2150 - 2151), δύο τῆς Λύττου²⁹ (ἀριθ. Μουσ. Ἡρακλείου 2164 - 2165), δύο τῆς Πραισοῦ³⁰, (ἀριθ. Μουσ. Ἡρακλείου 2170 - 2171), δύο τῆς Ραύκου³¹ (ἀριθ. Μουσ. Ἡρακλείου 2172 - 2173), ὀκτὼ τῆς Φαιστοῦ³² (ἀριθ. Μουσ. Ἡρακλείου 2160 - 2163, 2166 - 2169) καὶ τρία ἀγνώστων πόλεων (ἀριθ. Μουσ. Ἡρακλείου 2175 - 2177).

ΑΓΙΟΣ ΓΕΩΡΓΙΟΣ (ΤΟΥΡΤΟΥΛΟΙ)

Εἰς τὸ χωρίον τῆς Σητείας Ἅγιος Γεώργιος (Τουρτούλοι)³³ κατεσχέθησαν ἐπὶ ἀρχαιοκαπήλων δύο σαρκοφάγοι καὶ δεκαπέντε ἀγγεῖα ΥΜ ΙΙΙ χρόνων³⁴. Διὰ τῶν ἐρευνῶν, αἰτίνας ἐγένοντο εἰς τὴν περιοχὴν, ἐβεβαιώθη ὅτι τὰ κατασχεθέντα ἀνευρέθησαν εἰς ἐν νεκροταφεῖον κείμενον εἰς τὴν θέσιν Βόλακας, Β. τοῦ χωρίου. Μικρὰ σκαφικὴ ἔρευνα, ἡ ὅποια ἐγένετο ἐξ ἄλλου εἰς τὴν θέσιν Ἀμμυδοπλακά, ἐδειξε τὴν ὑπαρξιν ἐνὸς ἄλλου

26. Ἐνὰ δύο τῶν τύπων J. Svoronos, Numismatique de la Crète Ancienne, πίν. XIII 4, 10, XIV 11.

27. Τοῦ τύπου Svoronos, ἔ.ά., πίν. XXXIII, 23.

28. Τοῦ τύπου Svoronos, ἔ.ά., πίν. V, 15.

29. Τοῦ τύπου Svoronos, ἔ.ά., πίν. XXI, 14.

30. Τῶν τύπων Svoronos, ἔ.ά., πίν. XXVII, 11, 22.

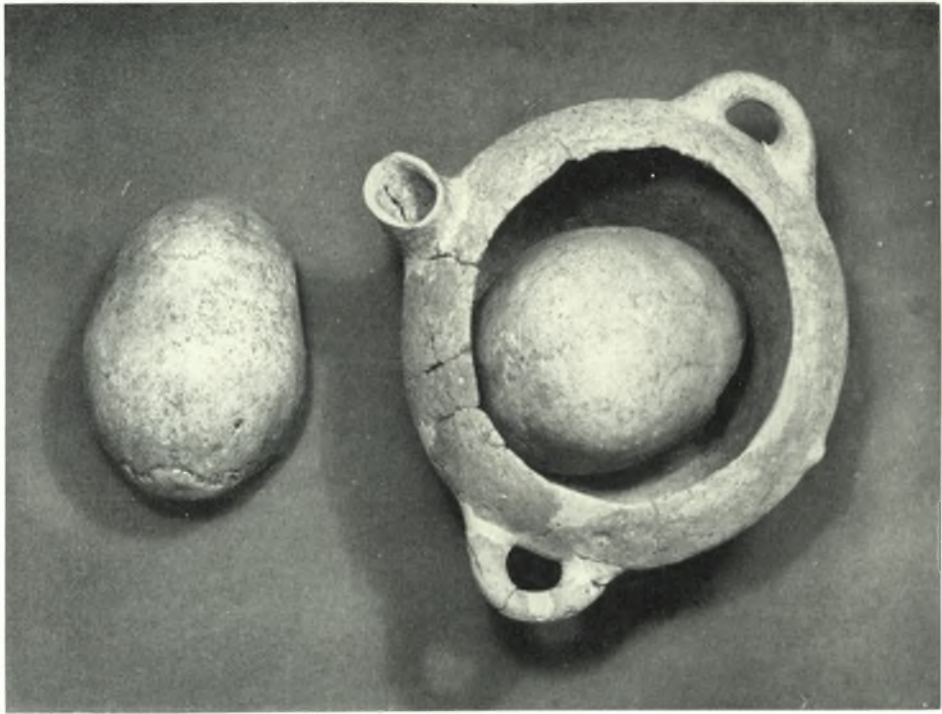
31. Τοῦ τύπου Svoronos, ἔ.ά., πίν. XXIX, 11.

32. Ἐνὰ τέσσαρα τοῦ τύπου Svoronos, ἔ.ά., πίν. XXIII.

33. Τὰ ὑπόλοιπα τῶν τύπων Svoronos, ἔ.ά., πίν. XXIII, 2, 17, XXIV 24, XXV 1.

34. Ἡ μετονομασία ἐγένετο παρὰ τὰς ἀντιρρήσεις τῆς Ε.Κ.Ι.Μ., ἡ ὅποια δι' ὑπομνήματος ἐχαρκτήρισε τὸ ὄνομα Τουρτούλοι ὡς προελληνικόν. Κρητ. Χρον. Ι (1956) σ. 402.

34. Διὰ διάφορα εὐρήματα ἐκ τῶν Τουρτούλων βλ. Pendlebury ἔ.ά., σ. 326, Κρητ. Χρον. ΙΓ' (1959) σ. 899. Διὰ τὴν νεοανακτορικὴν ἀγροικίαν τῶν Τουρτούλων βλ. ἔ.ά. ΙΑ' (1960) σ. 513 κ. ἐ. καὶ ΠΑΕ 1960.



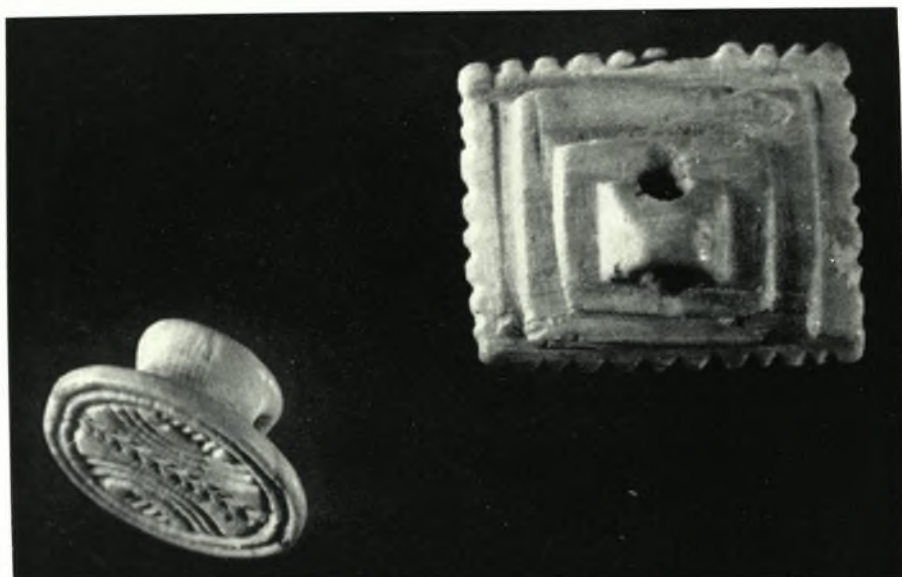
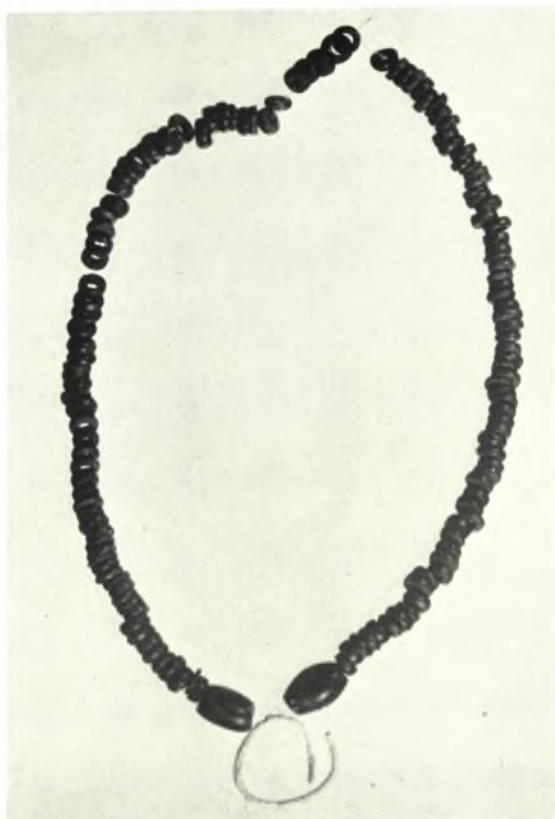
Ἀρχαῖα. Φουρνί. Ὀστεοφυλάκτιον: α. Ἀποθέσεις κρανίων, β. Κρανία. Τὸ ἐν εἰκονίζεται, ὡς ἀνευρέθη ἐντὸς ἀγγείου

Ι. ΣΑΚΕΛΛΑΡΑΚΗΣ



Αρχάναι. Φουρνί. Όστεοφυλάκτων: α. Σαρκοφόγοι, β. Πίθος

Ι. ΣΑΚΕΛΛΑΡΑΚΗΣ



Ἄρχαναι. Φουρνί. Ὀστεοφυλάκιον: α. Περιδέρειον ἐκ ψήφων στεατίτου μετὰ χαλκοῦ κρίκου, β. Σφραγίδες ἐξ ἐλεφαντοστοῦ. Ἡ μία ἔχει σχῆμα βαθμιδωτῆς πυραμίδος, ἡ δ' ἑτέρα εἶναι κομβιόσχημος

Ι. ΣΑΚΕΛΛΑΡΑΚΗΣ



Ἄρχαναϊ. Φουρνί. Ὀστεοφυλάκιον: α. Σφραγίς ἐξ ἐλεφαντοστοῦ μετὰ δεκατεσσάρων σφραγιστικῶν ἐπιφανειῶν, β - γ. Ἀποτυπώματα κυλινδρικήσ σφραγίδος ἐξ ἐλεφαντοστοῦ, μετὰ παραστάσεως εἰς τὴν μίαν ὄψιν σιγμοειδῶν σπειρῶν, εἰς δὲ τὴν ἑτέραν αἰγάγων

Ι. ΣΑΚΕΛΛΑΡΑΚΗΣ



Ἄρχάναι. Φουρνί. Θολωτός τάφος Α': α. Τὸ ἀνώτερον τμήμα τῆς θόλου πρὸ τῆς ἀνασκαφῆς,
β. Ἡ εἴσοδος τοῦ πλευρικοῦ δωματίου

Ι. ΣΑΚΕΛΛΑΡΑΚΗΣ



Ἄρχαλαι. Φουρνί. Θολωτός τάφος Α': α. Κρανίον ταύρου, β. Σαρκοφάγος

Ι. ΣΑΚΕΛΛΑΡΑΚΗΣ



Ἄρχαναι. Φουρνί. Θολωτὸς τάφος Α': α. Χρυσὰ κοσμήματα, β. Σφραγιδόλιθος ἐκ σαρδίου μετὰ παραστάσεως αἰγῶν καὶ ὀκτωσχήμου ἄσπίδος

Ι. ΣΑΚΕΛΛΑΡΑΚΗΣ



Ἄρχαναι. Φουρνί. Θολωτός τάφος Α': α. Χαλκᾶ ἀγγεῖα κατὰ χώραν, β. Χαλκοῦν κάτοπτρον μετ' ἐλεφαντίνης λαβῆς

Ι. ΣΑΚΕΛΛΑΡΑΚΗΣ



Ἄρχαναι. Φουρνί. Θολωτός τάφος Α': α. Περιδέριον ἐξ ὑαλομάζης, β. Ὀκτώσχημος ἄσπις ἐξ ἔλεφαντοστοῦ. Λεπτομέρεια ἐκ τῆς διακοσμῆσεως ὑποποδίου

Ι. ΣΑΚΕΛΛΑΡΑΚΗΣ



Ἀρχάναι. Τροῦλλος: α - β. Ἀπόψεις τμήματος τῆς ΥΜ Ι χρόνων οἰκίας ἐκ Δ. καὶ ΒΔ.

Ι. ΣΑΚΕΛΛΑΡΑΚΗΣ