

BYZANTINA KAI MESAIΩNIKA MNHMEIA KYKΛAΔΩN

ΝΑΞΟΣ

Κατά τὸ ἔθρος τοῦ 1965 ὁ Ἐφορος τῆς 4ης Περιφέρειας Βυζαντινῶν Ἀρχαιοτήτων μετέβη εἰς Νάξον διὰ νὰ ἐπισημάνῃ τὰς τοιχογραφίας, αἰτίνες εἶχον ἀνάγκη ἀμέσου ἐπισκευῆς, ἀλλὰ καὶ ἐξησφάλιζον τὴν δυνατότητα αὐτῆς.

Οἱ ναοὶ μὲ τὸν εἰκονομαχικὸν διάκοσμον, Ἄγιος Ἀρτέμιος παρὰ τὸ Σαγκρὶ καὶ Ἁγία Κυριακὴ ἔξω τῆς Ἀπειράνθου, δὲν ἐπλήρουν τὰς ἀναγκαίας προϋποθέσεις. Ἐπρεπε νὰ προηγηθῆ ἡ στεγάνωσις τῶν κτηρίων διὰ νὰ ἐπακολουθήσῃ ἡ στερέωσις τῶν τοιχογραφιῶν.

Καὶ ὁ καταπεσὼν, ὁ «βουλισμένος» ναὸς τῆς Θεοτόκου παρὰ τὴν Ἀπειράνθον εἶχεν ἀνάγκη ἀνασκαφῆς καὶ προσεκτικοῦ καθαρισμοῦ, ὁ ὁποῖος θὰ διενηργεῖτο ἐν καιρῷ ἔθρους ὑπὸ τὴν συνεχεῖ παρακολούθησιν ἀρχαιολόγου καὶ συντηρητοῦ. Ἐκτός τῶν ἀνωτέρω μνημείων:

α) Ὁ εἰς Ἀργιάν, παρὰ τὸ Φιλῶτι ναὸς τῆς Παναγίας ἦτο τὸσον ἠρειπωμένος, ὥστε ἡ ἐπισκευὴ του ἐφαίνετο μᾶλλον ἀδύνατος. Εἶναι ναῖσκος μονόκλιτος, τρουλλαῖος, ἔχων ἐσωτερικῶς μῆκος 7.60 καὶ πλάτος 3.11 μ., μὲ ἀψίδα ἡμικυκλικήν, ὀκδομημένος δι' ἀργῶν λίθων. Ἐκ τοῦ τρούλλου, ὅστις διετρύπατο ὑπὸ τεσσάρων πιθανάτα παραθύρων, σφάζεται τὸ ΒΑ. σφαιρικὸν τρίγωνον καὶ μικρὸν τμήμα τοῦ τυμπάνου. Ὁ νοτιὸς τοῖχος τοῦ κυρίως ναοῦ ἔχει κρημνισθῆ κατὰ τὸ ἄνω ἦμισυ. Ἀκέραιον σφάζεται μόνον τὸ ἐντὸς τοῦ ἱεροῦ τμήμα του. Καὶ αὐτὸ ὁμοῦς ἔχει ἀποκλίνει. Εἰς τοὺς πλευρικοὺς τοίχους τοῦ ἱεροῦ διαμορφοῦνται ἀνὰ ἓν τυφλὸν τόξον. Ἀπὸ τὰς καμάρας, αἱ ὁποῖαι ἐστέγαζον τὴν ἐκκλησίαν, σφάζεται ἐτοιμόρροπος μόνον ἡ καλύπτουσα τὸ ἱερόν, ὅπερ ἀποφράττει πλήρως, μέχρι τῆς ὀροφῆς, τὸ κτιστὸν τέμπλον. Ὡς ὑπέρθυρον τῆς ὀραίας πύλης χρησιμεύει τεμάχιον ἀναγλύπτου κοσμῆτου ἐκ λευκοῦ μαρμάρου. Ἀμέσως πρὸς Δ. τοῦ τρούλλου εἶχον εἰς μεταγενεστέρους χρόνους κτισθῆ ἐντὸς τοῦ ναοῦ ὀγκώδεις παρυστάδες ἐπαπτόμεναι τοῦ βορείου καὶ νοτίου τοίχου, προφανῶς διὰ νὰ στηρίξουν τὴν ἐτοιμόρροπον στέγην τοῦ μνημείου. Τὸ τυφλὸν τόξον, ἐφ' οὗ ἀπὸ Β. ββαίνει ὁ τρούλλος, σφάζεται ἀκέραιον, παρουσιάζει ὁμοῦς καὶ τοῦτο ἀπόκλινσιν πρὸς τὰ ἔξω.

Ἐκ τῶν λειψάνων τοῦ γραπτοῦ διακόσμου, ἀναγομένου εἰς διαφόρους ἐποχάς, διατηρεῖται καλύτερον καὶ εἶναι μᾶλλον ἀξιοπρόσεκτος εἰς τὸν κυρίως ναὸν ἐπὶ τοῦ δυτικοῦ ψευδοπεσσοῦ τοῦ βο-

ρείου τοίχου παράστασις βυζαντινῶν χρόνων εἰκονίζουσα μετωπικὸν διάκονον μὲ ὠχροσιτόχρουν ἐπίδερμιδα, ἐρυθρὰς σκιάς, ἐρυθρὰς κηλίδας εἰς τὰς παρειάς, πολὺ μέγανον ἀνθερεῶνα καὶ λευκοσιτόχρουν στιχάριον μὲ σκιάς κεραμιόχρους. Εἰς ψευδοπεσσὸν τοῦ νοτίου τοίχου ἐπὶ τοῦ λευκοῦ ἀσβεστοκονιάματος δι' ἐρυθρὰς βαφῆς σχεδίασμα πλοίου μὲ σταυροφόρον σημαίαν. Ἐντὸς τοῦ ἱεροῦ εἰς τὸν βόρειον τοῖχον ἐπὶ τοῦ τυμπάνου τοῦ τυφλοῦ τόξου διεκρίνοντο καθαρὰ δύο στρώματα τοιχογραφιῶν. Ἀπέναντι, εἰς τὸ δυτικὸν ἄκρον τοῦ νοτίου τυμπάνου κεφαλὴ λευκοῦ ἵππου, ὑπόλειμμα παραστάσεως ἐπίππου ἀγίου, καὶ εἰς τὸ ἐσωρράχιον κόσμημα. Τὸ τεταρτοσφαιρίον τῆς ἀψίδος διασφάζει λείψανα Δεήσεως καὶ ἡ κόγχη τῆς προθέσεως ἀγένειον μετωπικὸν Ἄγιον μὲ χλαμύδα. Ἐπὶ τοῦ κτιστοῦ τέμπλου, ἀριστερᾶ τῆς Ὠραίας Πύλης, κεφαλὴ ἐνθρόνου Παναγίας μὲ ὠχροροδίνην ἐπίδερμιδα καὶ πλατεῖαν πρασίνην σκιάν. Δεξιᾶ λείψανα τῆς δεσποτικῆς εἰκόνας τοῦ Χριστοῦ. Ὡς προτιμότερα λύσις ἐφαίνετο ἡ ἀποτειχίσις τῶν καλύτερον σφζομένων τοιχογραφιῶν. Καὶ αὐτὴ ὁμοῦς ἡ ἐργασία ἦτο ἐνδεδειγμένον νὰ γίνῃ κατὰ τοὺς θερινοὺς μήνας.

β) Ὁ ναὸς τῆς Δροσιανῆς, παρὰ τὸ χωρίον Μονή, ὑπῆρχον πληροφορίαὶ ὅτι ἦτο ἐπικεχωσμένος ἀπὸ Α. καὶ Β. Ὁ Ἐφορος διεπίστωσεν ὅτι οἱ ἐντόπιοι ἐξ ἰδίας πρωτοβουλίας εἶχον ἀποχωματώσει τὸ μνημεῖον καὶ μάλιστα ἐπιτυχῶς. Εἰς ἱκανὴν ἀπ' αὐτοῦ ἀπόστασιν ἔκτισαν καὶ ἀναλημματικὸν τοῖχον ἐκ ξηρολιθιάς. Τὴν ἐργασίαν ἐξετέλεσεν ἐντόπιος τεχνίτης, ἔχων ἄλλοτε ἐργασθῆ εἰς ἀναστηλώσεις τῆς Ἀρχαιολογικῆς Ὑπηρεσίας γενομένας ἐν τῇ νήσῳ.

Ὁ κυρίως ναὸς¹ (Πί ν. 421) μονόκλιτος, τρουλλαῖος, τρίκογχος διέσφζεν ἀλλαχοῦ καὶ εἰς τὴν βορείαν κόγχην ἐτοιμορρόπους βυζαντινὰς τοιχογραφίας (Πί ν. 422 α), διαφυγοῦσας τὸ «γαλάχτισμα». Ὑπ' αὐτὰς ὑπῆρχεν ἄλλο παλαιότερον στρώμα. Ὁ Ἐφορος διεπίστωσεν κατάπληκτος ὅτι φαινομένη μορφή ἀγίας (Πί ν. 422 β), ἀνήκουσα εἰς τοῦτο, παρουσίαζεν ὁμοιότητας μὲ ψηφιδωτὰ τοῦ βου αἰῶνος. Ἀναμφιβόλως ἔπρεπε καὶ τοῦ μνημείου ἡ στερέωσις νὰ ὀλοκληρωθῆ — τὴν εἶχον ἀρχίσει ἄνευ ἀδείας οἱ ἐντόπιοι κατὰ τρόπον μὴ ἐνδεδειγμένον, ἐπικαλύψαντες κόγχας καὶ καμαρωτὰς στέγας τοῦ κυρίως ναοῦ διὰ σιμεντοῦ — καὶ αἱ ἐτοιμόρροποι τοιχογραφίαι τῆς βορείας κόγχης ν' ἀποτειχισθοῦν διὰ νὰ ἐξασφαλισθοῦν

1. Τὸ μῆκος τοῦ ἐσωτερικῶς, ὑπολογιζομένης καὶ τῆς ἀψίδος, ἀνέρχεται εἰς 19.40 μ. Τὸ πλάτος τοῦ ἀπὸ τῆς Β. μέχρι τῆς Ν. κόγχης εἶναι 8.07 μ. Τὸ πλάτος τῆς δυτικῆς κεραίας εἶναι 3.44 μ.

ἐν συνεχείᾳ στερεοῦμεν αἱ ἀρχαιόταται τοῦ πρώτου στρώματος. Ἡ μακρὰ δυτικὴ κεραία τοῦ ναοῦ προφανῶς εἶχεν ἐπεκαταθῆ εἰς νεωτέρους χρόνους. Ἀπὸ Β. συνέχονται πρὸς αὐτὴν τρία περίεργα, μονόκλιτα τρουλλαῖα παρεκκλήσια, ἐκ τῶν ὁποίων τὸ μεσαῖον ἔχει κωνικὸν τροῦλλον. Ἡ θύρα ἐπικοινωνίας μετὰ τοῦ πρώτου εἶχε τειχισθῆ καὶ τὸ παρεκκλήσιον ἦτο μεταβληθὲν εἰς ὀστεοφυλάκιον. Προφανῶς ἔρριπτον ἐντὸς αὐτοῦ τὰ ὀστᾶ ἀπὸ τοῦ διλόβου παραθύρου τῆς ἀψίδος του. Ἀρχαιοκάπηλοι, ὅπως μὲ διεβεβαίωσεν ὁ ἐφημέριος τοῦ χωρίου, εἶχον ἀνοίξει νύκτωρ ὁπῆν διατρύψαντες τὸν τοῖχον πρὸς Δ. τοῦ παραθύρου, διὰ νὰ εἰσέλθουν δι' αὐτῆς πρὸς διενέργειαν τῶν ἀνόμων τυμβωρυχικῶν ἔρευνῶν των. Εἰς ὀστεοφυλάκιον εἶχε μεταβληθῆ καὶ τὸ δυτικώτερον παρεκκλήσιον. Καὶ τούτου ἡ θύρα, δι' ἧς ἐπικοινωνοῦν ἀρχικῶς μὲ τὸν ναόν, εἶχε τειχισθῆ, ἐνῶ παράθυρόν του εἶχε διασκευασθῆ εἰς θύραν, ὥστε νὰ ἐξασφαλίζεται ἀπ' εὐθείας πρόσβασις ἀπὸ τῆς αὐλῆς. Οἱ τοῖχοι τοῦ παρεκκλησίου πολλαχοῦ ἦσαν κυριολεκτικῶς διαλελυμένοι καὶ ἐτοιμόρροποι. Ἐπὶ πλεόν ἄγρια δενδρύλλια (πρίνοι) εἶχον βλαστήσει ἐπὶ τῆς στέγης του. Εἰς τὴν νοτιᾶν κόγχην τοῦ κυρίως ναοῦ εἶχε μεταγενεστέρως διανοιγῆ θύρα καὶ ἐκ τοῦ ἀνοίγματος ἡ κόγχη κατέστη ἐτοιμόρροπος.

Τὴν ἐπίσκεψιν τοῦ Ἐφόρου ἐπηκολούθησε κατὰ τὸ φθινόπωρον ἀποστολὴ συνεργείου διὰ τὴν στερέωσιν τοῦ ναοῦ τῆς Δροσιανῆς καὶ τῶν τοιχογραφῶν τῆς. Τὰς ἐπὶ τὸ μνημεῖον στερεωτικὰς ἐργασίας ἐξετέλεσεν ὁ ἀρχιτεχνίτης τῆς Ἀναστηλώσεως κ. Δημ. Νομικός. Διὰ τὰς τοιχογραφίας ἐργάσθη τὸ συνεργεῖον τοῦ καλλιτέχνου συντηρητοῦ κ. Σταύρου Μπαλτογιάννη ὑπὸ τὴν διεύθυνσιν τοῦ κ. Νίκου Κάϊλα. Τὴν ἐποπτείαν ὄλων τῶν ἐργασιῶν εἶχεν ὁ Ἐφορος.

Οὕτως ἀπεφράγη τὸ ἄνοιγμα τῆς νοτίας κόγχης καὶ ἀποκατεστάθη αὕτη εἰς τὴν ἀρχικὴν τῆς μορφῆν. Ἐκλείσθη ἐπίσης ἡ διανοιγείσα ὑπὸ τῶν ἀρχαιοκαπήλων ὁπῆ εἰς τὴν ἀψίδα τοῦ ἀνατολικοῦ παρεκκλησίου, ἐστερεώθησαν οἱ τοῖχοι, ἀποκατεστάθησαν αἱ στέγαι του (Πί ν. 423 α), διηνοίχθη ἡ πρὸς τὸν κυρίως ναόν θύρα, ἐκαθαρίσθη τὸ δάπεδον τοῦ παρεκκλησίου ἀπὸ τῶν ὀστῶν², ὧν τὸ ὕψος ἀνήρχετο εἰς 0,50 μ., ἐκρημνίσθη μεταγενέστερος τοιχίσκος κατὰ τὴν χορδὴν τῆς ἀψίδος του καὶ ἐφάνη ὁ ἐν αὐτῇ ἄπλοος ἐκ πλακῶν ἐπισκοπικός θρόνος (Πί ν. 423 β).

Ἐσαύτως ἐστερεώθη ἡ κωνικὴ στέγη τοῦ μέσου

2. Τὰ ὀστᾶ συνεκεντρώθησαν καὶ ἀπετέθησαν εἰς ὑπόγειον ὀστεοφυλάκιον, τὸ ὁποῖον ἐκτίσθη πρὸς τὸν σκοπὸν αὐτὸν ὑπὸ τῆς Ἀρχαιολ. Ὑπηρεσίας δυτικῶς τοῦ ναοῦ, εἰς τὸ ἄκρον τοῦ ἐν τῇ αὐλῇ του νεκροταφείου.

παρακκλησίου (Πί ν. 424 α), διηνοίχθη ἡ πρὸς τὸν ναόν θύρα τοῦ δυτικοῦ, ἐκαθαρίσθη καὶ τοῦτο ἀπὸ τῶν ὀστῶν, ἐφράχθη ἡ μεταγενεστέρως ἀνοιγείσα θύρα παρὰ τὸ δυτικὸν ἄκρον τῆς «βορείας» πλευρᾶς του, ἐστερεώθησαν οἱ ἐν διαλύσει εὐρισκόμενοι τοῖχοι, ἀπεκόπησαν τὰ ἐπὶ τῶν καμαρῶν βλαστήσαντα δένδρα καὶ ἀποκατεστάθησαν αἱ στέγαι του (Πί ν. 424 β, 425 α).

Ἐπὶ πλεόν ἀντικατεστάθη ἡ σαθρὰ νοτία θύρα τοῦ κυρίως ναοῦ καὶ ἐτοποθετήθησαν διὰ λόγους ἀσφαλείας σιδηρὰ κιγκλιδώματα εἰς ὅλα τὰ παράθυρα καὶ τὰς φωτιστικὰς θυρίδας.

Εἰς τὴν βορείαν κόγχην τοῦ κυρίως ναοῦ μετὰ τὴν ἀποτείχισιν τῆς σωζομένης κεφαλῆς μετωπικοῦ ἄγγελου (Πί ν. 425 β) καὶ ἄλλων λειψάνων τοῦ νεωτέρου στρώματος, ἀναγομένου καὶ τούτου εἰς τοὺς βυζαντινοὺς χρόνους, καὶ κατὰ τὸν ἐπακολουθήσαντα καθαρισμόν καὶ τὴν στερέωσιν τῶν ἀρχικῶν τοιχογραφῶν, ἀπεκαλύφθησαν χαμηλὰ ἐξ ἀριστερῶν πρὸς τὰ δεξιὰ: + Ὁ ἅγιος Σολομών, + Ἡ ἅγια (Μ)αγ(ία) (= ἡ Παναγία), ὁ Χριστὸς ἐν τῷ μέσῳ μετωπικῶς εἰς νεαρὰν ἡλικίαν μὲ ἰούλους καὶ παρ' αὐτὸν Ἄγία καὶ ὁ Πρόδρομος (Πί ν. 426 α). Προφανῆς ὁ ἀρχαῖος τύπος καὶ τῶν ἤδη μνημονευθεισῶν ἐπιγραφῶν καὶ τῆς ἀφιερωτικῆς, τῆς μεταξὺ Σολομώντος καὶ Παναγίας, τῆς ἀρχομένης διὰ τῶν λέξεων *ὑπερ εὐχῆς*., συνήθων εἰς παλαιοχριστιανικὰς ἐπιγραφάς. Εἰς τὸ τεταρτοσφαίριον τῆς ἀψίδος προτομὴ Παναγίας τῆς Νικοποιοῦ μεταξὺ στηθῶν τῶν Ἁγίων Ἀναργύρων Κοσμά καὶ Δαμιανοῦ (Πί ν. 426 β), τῶν ὁποίων αἱ μορφαὶ ἀνακαλοῦν εἰς τὴν μνήμην προσωπογραφίας ρωμαϊκῶν χρόνων. Τὸ τεταρτοσφαίριον περιβάλλει ἐπὶ λευκοῦ ἐδάφους κεφαλαιογράμματος ἐπιγραφή: + ΥΠΕΡ ΕΥΧΗΣ Κ(ΑΙ) ΣΟΤΗΡΙΑΣ Κ(ΑΙ) ΑΦΕC(ΕΩC) ΑΜΑΡΤΙΟΝ ΤΩΝ ΔΟΥΛΩ(Ν) ΣΟΥ, ΟΥ ΥΔΕC. Εἰς τὸ ἐσωράχιον τοῦ πρὸ τῆς βορείας κόγχης τόξου, μετὰ τὴν ἀποτείχισιν μεταγενεστέρων τοιχογραφῶν, ἀπεκαλύφθησαν κατὰ τὸ μέγιστον μέρος Ἄγιος καὶ Ἄγία ὀλόσωμοι, ἐνῶ ἐπὶ τοῦ ἀνατολικοῦ τοῖχου, ἀριστερᾶ τοῦ νεωτέρου κακοζήλου, μαρμαρίνου τέμπλου, ὑπὸ τὴν μεταγενεστέρων βυζαντινῶν τοιχογραφῶν τοῦ Ἁγίου Νικολάου, μὴ ἀποτείχισθεῖσαν εἰσέτι, ἐφάνη τμήμα τοιχογραφίας συγχρόνου πρὸς τὰς ἀρχικάς.

Λείψανα τοιχογραφῶν βυζαντινῆς ἐποχῆς, ἰκανῶς μεταγενεστέρων ἀπὸ τὰς ἀρχικάς, ἦσαν ὁρατὰ εἰς τὸν νότιον τοῖχον τοῦ ἀρχικοῦ τμήματος τῆς δυτικῆς κεραίας καὶ εἰς τὸν βόρειον τοῖχον τοῦ ἱεροῦ. Ἐρευνα γενομένη ἐπὶ τῆς ἀψίδος ὑπὸ τοῦ συντηρητοῦ κ. Ν. Κάϊλα ἀπεκάλυψε τὴν παρουσίαν τριῶν καὶ ἑνιαχοῦ ἴσως τεσσάρων ἀλληλοδια-

δόχων στρωμάτων τοιχογραφιών, ἄτινα, ἐτοιμόρροπα εἰς πολλὰ σημεῖα, ἔχουν ἀνάγκη ἀποτείχι-σεως.

Πολὺ μᾶλλον ἐπιγύουσα ἦτο ἡ ἀποτείχισις τῶν τοιχογραφιῶν τοῦ τεταρτοσφαιρίου τῆς ἀψίδος εἰς τὸ ἀνατολικὸν παρεκκλήσιον. Καὶ τὰ τρία στρώματα, μεταγενεστέρα τῶν πρώτων τοιχογραφιῶν τοῦ κυρίως ναοῦ, ἀνάγονται εἰς τὴν βυζαντινὴν ἐποχὴν. Ἀποτείχισθη τὸ νεώτερον καὶ τὸ δευτέρου στρώμα (Πί ν. 427 α - β) καὶ ἐστερεώθη τὸ ἀρχικόν (Πί ν. 428 α). Ὡσαύτως ἐστερεώθησαν τὰ ἀλλαγῶν ἐντὸς τοῦ ἰδίου παρεκκλησίου ἀπομεινάντα λείψανα τοῦ βυζαντινοῦ γραπτοῦ διακόσμου.

Περὶ τῆς Δροσιανῆς, τῶν παρεκκλησιῶν καὶ τῶν τοιχογραφιῶν τῆς, ἕκ τῶν ὁποίων αἱ τοῦ πρώτου στρώματος εἰς τὸν κυρίως ναὸν εἶναι μοναδικαὶ ἐν Ἑλλάδι, θὰ ἐπακολουθήσῃ εἰδικὴ μελέτη ὑπὸ τοῦ γράφοντος.

γ) Ὁ ὑποβλητικὸς, εὐρύς, σπηλαιώδης ναὸς τῆς ἠρειπωμένης Μονῆς Παναγίας Καλορείτσας παρὰ τὸ χωρίον Σαγκρί, εἶχεν ἀνάγκη ἰκανῶν στερεωτικῶν ἐργασιῶν. Ἐπρεπεν ὁμοῦ καὶ αὐταὶ νὰ γίνοντο ἐν καιρῷ θέρους. Δι' αὐτὸ περιωρίσθημεν μόνον εἰς τὴν ἀποτείχισιν λειψάνων τῶν Ἀποστόλων τοῦ δευτέρου στρώματος, ἄτινα σφζόμενα ἐπὶ τῆς ἀψίδος ἐκινδύνευον καὶ αὐτὰ ἀπὸ στιγμῆς εἰς στιγμὴν νὰ καταρρευθοῦν, καὶ εἰς τὴν πρόχειρον ἐξασφάλισιν τῶν πολὺ παλαιῶν τοιχογραφιῶν τοῦ πρώτου στρώματος.

ΣΕΡΙΦΟΣ

Εἰς Παναγιᾶν Σερίφου ἐπεσκευάσθη ἡ ἐκ κερᾶμων στέγη³, ἐξαιρέσει τοῦ τρούλλου, τοῦ ναοῦ τῆς Θεοτόκου⁴, εἰς τὸν ὁποῖον τὸ χωρίον ὀφείλει τὸ ὄνομά του. Ἡ ἐκκλησία εἶχε παλαιότερον κεραμωθῆ ὑπὸ τῆς Ὑπηρεσίας Ἀναστηλώσεως τοῦ Ὑπουργείου Παιδείας ἐπὶ διευθύνσεως τοῦ καθηγητοῦ κ. Ὁρλάνδου⁵.

Τὸ μνημεῖον⁶ εἶναι ναὸς σταυροειδῆς, ἐγγεγραμμένος, ἑλλαδικοῦ τύπου μετὰ τρούλλου (Πί ν. 428 β), ὁ ὁποῖος βαίνει ἀπὸ Α. εἰς τοὺς τοίχους

τοὺς διαχωρίζοντας τὸ ἱερόν ἀπὸ τῆς Προθέσεως καὶ τοῦ Διακονικοῦ καὶ ἀπὸ Δ. εἰς δύο ἐπιμήκεις πεσσούς τομῆς παραλληλογράμμου (διαστ. 1.16 x 0,70 μ.). Ὁ τρούλλος δὲν φαίνεται νὰ διατυπᾶται ὑπὸ παραθύρων. Ἐξωτερικῶς διαθέεται κάτω τῆς στέγης ὑπὸ γείσου, διαμορφουμένου ἀπὸ ἐξέχοντας (κατὰ 0,09 μ.) παλαιούς, μεγάλους κερᾶμους. Ἡ πρόσοψις τῆς ἐκκλησίας ἀποκορυφούται εἰς δίλοβον κωδωνοστάσιον (Πί ν. 429 α). Ὁ βόρειος καὶ νότιος τοῖχος τοῦ ναοῦ ἔχουν ἕκαστος ἐσωτερικῶς ἀνὰ τρία τυφλὰ τόξα. Τὸ μεσαῖον διαμορφούται εἰς τὸ τύμπανον τῆς βορείου καὶ νοτίου κεραίας τοῦ σταυροῦ, διατυπώμενον ὑπὸ ὀρθογωνίου παραθύρου. Τὰ δυτικά ἐπιμήκη καμαροσκεπῆ πλευρικά διαμερίσματα ἐπικοινωνοῦν μὲ τὴν δυτικὴν κεραίαν διὰ διβήλου ἑκαστον ἀνοίγματος, οὗ τὸ δυτικὸν τόξον εἶναι ὑψηλότερον καὶ ἔχει χορδὴν ὑπερδιπλασίου μήκους ἢ τὸ ἀνατολικόν. Τὰ διβήλα διαμορφοῦν ἀρράβδωτοι κίονες, φέροντες ἐπὶ τοῦ κορμοῦ των πρὸς Δ. ἐγκύκλιον σταυρὸν καὶ ἔχοντες ὡς κιονόκρανα ἀνεστραμμένας βάσεις κίωνων. Τὸν ναὸν ἐσωτερικῶς διαθέει γείσον εἰς τὸ ὕψος τῆς γενέσεως τῶν καμαρῶν. Ὑπερθεν τοῦ γείσου οἱ τοῖχοι εἰσέχουν. Ἐξω καὶ πρὸ τῆς μόνης δυτικῆς θύρας τοῦ ναοῦ ὑψοῦνται δύο κίονες ἀνίσου ὕψους καὶ πάχους, ἀπέχοντες μετὰξὺ των 1.90 μ. Τὰ κέντρα τῶν περιμέτρων αὐτῶν δὲν εὐρίσκονται ἐπὶ τῶν αὐτῶν ἀξόνων μὲ τὰ κέντρα τῶν κίωνων, οἵτινες ἐντὸς τοῦ ναοῦ διαμορφώνουν τὰ διβήλα. Ὡς κατώφλιον τοῦ ἀγίου βήματος χρησιμεῖει θωράκιον (διαστάσεων περίπου 0,70 x 0,35 x 0,06 μ.), φέρον ἐπὶ τῆς μιᾶς πλευρᾶς τρεῖς κύκλους συνδεομένους διὰ κόμβων, ἐγκλείοντας πυροστροβίλους καὶ σταυρὸν (Πί ν. 429 β). Βορείως τοῦ ναοῦ ἐντὸς κηπαρίου ἀπόκειται μαρμάρινος κοσμήτης, διαστάσεων 1.98 x 0,24 x 0,16 μ. Ἐπὶ τῆς λοξοτήτου πλευρᾶς του ἔχει τρία ἔξεργα, ἐπίπεδα, ἔνσταυρα κομβία, μετὰξὺ των ἀνθέμια καὶ εἰς τὰς ἄκρας σηρικὸς τροχὸς μὲ πυροστρόβιλον καὶ σταυρὸν. Τὸ μεσαῖον κλίτος τοῦ ναοῦ μετὰξὺ τῶν τοίχων, οἱ ὁποῖοι χωρίζουν τὸ ἱερόν, ἔχει πλάτος 2.04 μ. Νὰ ὑποθέσωμεν λοιπὸν ὅτι ὁ κοσμήτης ἀνήκεν εἰς τὸ ἀρχικὸν τέμπλον τοῦ ναοῦ; Αἱ ἀψίδες τοῦ ἱεροῦ εἶναι ἡμικυκλικαὶ (Πί ν. 429 γ). Εἰς τὸ ἡμικύκλιον τῆς μεσαίας σφζεται κτιστὸς ἐπισκοπικὸς θρόνος. Τὸ μνημεῖον ἐσωτερικῶς ἐκοσμεῖτο ἀπὸ μεταβυζαντινῶν τοιχογραφίας. Εἰς τὸ τύμπανον ὁμοῦ τοῦ τυφλοῦ τόξου, τὸ ὁποῖον ἀνοίγεται εἰς τὸν βόρειον τοῖχον τῆς Προθέσεως, ἔχει πέσει τὸ λεπτότατον κονίαμα τῶν τοιχογραφιῶν τοῦ δευτέρου στρώματος. Εἰκονίζετο ἐκεῖ εἰς στάσιν 3/4 ἱεράρχης, ὡς δηλοῦν ἴδια διασφζόμενοι

3. Τὰς ἐργασίας ἐπέβλεπεν ὁ τότε παρὰ τῇ 4ῃ Ἐφορεῖα ἀρχαιολόγος κ. Θεολ. Ἀλιπράνης.

4. Ὁ Στυλ. Κορνάρου, Ὁ βυζαντινὸς ναὸς τῆς Παναγίας Σερίφου, Ἐπ. Ἐτ. Κυκλ. Μελετῶν, Τόμ. Α' (1961) σ. 485, χρονολογεῖ τὸν ναὸν «περὶ τὸν 10ον αἰ. κατὰ τὸν Σωτηρίου» χωρὶς νὰ προσκομίζῃ οὐδὲν τεκμήριον.

5. Οὕτως ἐν ΑΒΜΕ τόμ. Ε' (1939 - 40) σ. 206 λέγεται ὅτι «ἐν Σερίφῳ ἐξησφάλισθη ἡ στεγανότης τοῦ Ναοῦ Παναγίας». Βλ. καὶ ΕΕΒΕ τόμ. 15 (1939), σ. 513.

6. Ἀτυχῶς, ὅταν ἐπεσκέφθην τὸν ναὸν, δὲν εἶχον μετροταινίαν καὶ δὲν ἦτο εὐκόλον νὰ λάβω τὰς διαστάσεις του.

σταυροί τοῦ πολυσταυρίου φαιλονίου του. Ὑπ' αὐτὸν φαίνεται τὸ ἀρχικὸν στρώμα τῶν τοιχογραφιῶν: Ἐπὶ βαθυκυάνου βάθους εἰς φυσικὸν μέγεθος κατενόπιον ὁ ἅγιος Προκόπιος (Πί ν. 430 α), νέος, ἀγένειος, κρατῶν διὰ τῆς δεξιᾶς ἀκόντιον καὶ στηρίζων τὴν ἀριστερὰν ἐπὶ λευκῆς ἀσπίδος. Τὴν ἐπιδερμίδα τῆς χειρὸς ἀποδίδει μονότονος ὄχρα μὲ βυσσινόχροα πρὸς τὸ καστανὸν περιγράμματα. Ὑπὸ τὸν φολιδωτὸν θώρακα, τὸν καλύπτοντα καὶ τὴν κοιλίαν, φαίνεται ὁ λευκὸς χιτῶν μὲ ὠχρὰς σκιάς καὶ διακοσμητικὰς κηλίδας βυσσινόχρους πρὸς τὸ καστανόν, μὴ ἐξικνούμενος μέχρι τῶν γονάτων. Ὁ μανδύας τοῦ ἁγίου εἶναι ἐρυθρός. Τὸ πρόσωπόν του περιγράφει πλατεῖα πρασινὴ γραμμὴ, ἀποβαίνουσα πρὸς τὰ ἔσω χρώματος πρασίνου ἀμυγδαλοῦ. Ὑπὸ τὸν ἀνθερωδῶνα ἢ σκιά εἶναι καφέρυθρος. Καφέρυθροι εἶναι καὶ οἱ χαρακτηριστές. Τὸ ἄκρον τῆς ρινὸς εἶναι στρογγυλωπὸν καὶ πλατὺ, πρασινὴ δὲ ἡ ἐκατέρωθεν αὐτῆς σκιά· πλατεῖται, ὀλίγαι καὶ βραχεῖαι γραμμαὶ ἀποτελοῦν τὰ φῶτα τοῦ προσώπου. Τὴν ἐπὶ τοῦ λαιμοῦ σκιάν ἀποδίδει πλατεῖα ἐπιφάνεια, χρώματος ἀνοικτοῦ πρασίνου. Ἡ κόμη εἶναι καφέρυθρος, τὸ λοξὸν βλέμμα ζωηρόν. Ἰδιαιτέραν ἐντύπωσιν προξενοῦν αἱ πράσιναι σκιαί. Ἴσως πρέπει νὰ θεωρήσῃ τις τὴν τοιχογραφίαν ὡς λαϊκὸν ἔργον τῶν ἐγγὺς τοῦ 1300 χρόνων. Εἰς τὸν νότιον τοῖχον τῆς Προθέσεως ὁ ἅγιος Ἐλεῆμων καὶ ὁ ἅγιος Ξένος ἐπὶ λευκοῦ ἐδάφους, ἅγιοι μάρτυρες μὲ ἐνδύματα κατάκοσμα, κερασόχροα καὶ κυανότεφρα, τῆς αὐτῆς ἐποχῆς μὲ τὸν Ἅγιον Προκόπιον, ἀλλὰ προφανῶς ἐπεσκευασμένοι (Πί ν. 430 β). Εἰς τὸν δυτικὸν τοῖχον, ὑπὲρ τὴν θύραν τῆς Προθέσεως, ἄλλος ἐν προτομῇ ἀγένειος ἅγιος (Νικήτας;) μὲ κυανότεφρον χιτῶνα καὶ ροδόχρουν

μανδύαν, ἔχων πλήρες ζωῆς τὸ λοξὸν βλέμμα (Πί ν. 431 α). Ἐκ τῶν ἄλλων Ἁγίων τῆς Προθέσεως, αἵτινες ἔχουν περισσοτέρας φθορὰς ὑποστῆ, διασφύζεται ἐγγὺς τοῦ ἀνατολικοῦ τοίχου τὸ ὄνομα τοῦ ἁγίου Παταπίου. Εἰς τὸ τεταρτοσφαίριον τῆς ἀψίδος ἡ Παναγία μὲ τὰς χεῖρας ὑψωμένας εἰς δέξιν ἀνήκει μᾶλλον εἰς τὸ πρῶτον στρώμα. Κατωτέρω εἶναι πάλιν καταφανῆ τὰ δύο στρώματα. Οἱ ἱεράρχαι, τοῦ ἀρχικοῦ, εἰς στάσιν 3/4 φέρουν λευκά φαιλόνια καὶ ὠχρὰ ἐγχείρια. Αἱ παλαιαὶ τοιχογραφίαι τῆς Προθέσεως ἀναμφιβόλως διακρίνονται διὰ τὸ ἀρχαῖζον, μνημειώδες τῶν ὕφους. Λείψανα τοῦ πρώτου στρώματος φαίνονται καὶ εἰς τὸν βόρειον τοῖχον τοῦ ΒΔ. πλαγίου διαμερίσματος. Πρέπει νὰ ἐξετασθῇ, ἂν αἱ νεώτεραι τοιχογραφίαι ἀνήκουν ὅλαι εἰς τὴν ἰδίαν ἐποχὴν. Ἐκ τῶν μεταγενεστέρων παραστάσεων τοῦ Διακονικοῦ ἀξιωματιμίου εἶναι εἰς τὸ τεταρτοσφαίριον τῆς ἀψίδος ἡ Παντάνουσα καὶ ἐπὶ τοῦ Β. τοίχου ἡ ἁγία Θεοφανία καὶ ἡ ἁγία Κατερίνη.

Ἄξια προσοχῆς εἶναι καὶ τὰ πολὺ μεταγενέστερα ἀργυρᾶ ἑξαπτέρυγα τοῦ ναοῦ — ἀτυχῶς καὶ τούτων δὲν ἐσημειώθησαν αἱ διαστάσεις — τὰ φέροντα ἐπὶ τῆς μιᾶς πλευρᾶς ὡς κυρίαν παράστασιν τὴν Κοίμησιν τῆς Θεοτόκου καὶ ἐπὶ τῆς ἄλλης τὸ ἐν ἔφιππον τὸν Ἅγιον Γεώργιον καὶ τὸ ἄλλο τὸν Σωτήρα ὀλόσωμον ἐπὶ νεφελῶν μὲ προτομὰς τῶν Εὐαγγελιστῶν (Πί ν. 431 β - γ).

Ἐκτὸς τῶν ἀνωτέρω ἐργασιῶν ὠλοκληρώθη ἡ καταγραφὴ εἰκόνων καὶ κειμηλίων τῆς νήσου Ἄνδρου ὑπὸ τῶν ἀρχαιολόγων κ. Χρυσούλας Σταυρινοῦ - Μπαλτογιάννη καὶ κ. Θεολόγου Ἀλιπράντη. Ὁ κ. Ἀλιπράντης ὠλοκλήρωσε τὴν καταγραφὴν καὶ τῶν εἰκόνων τῆς νήσου Μήλου.

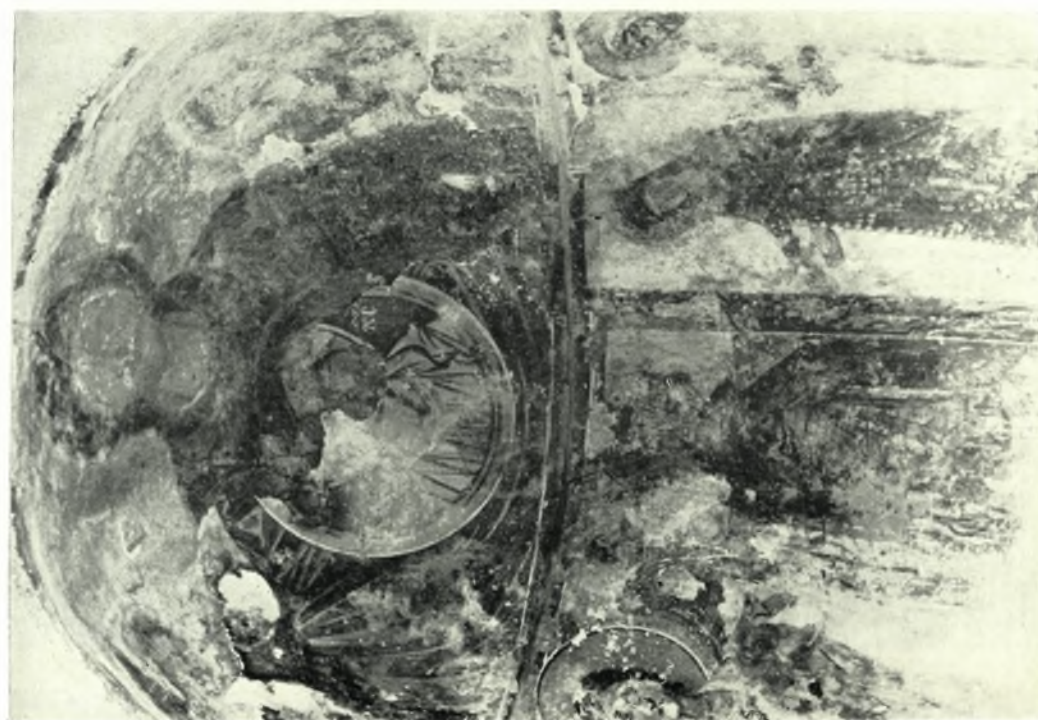
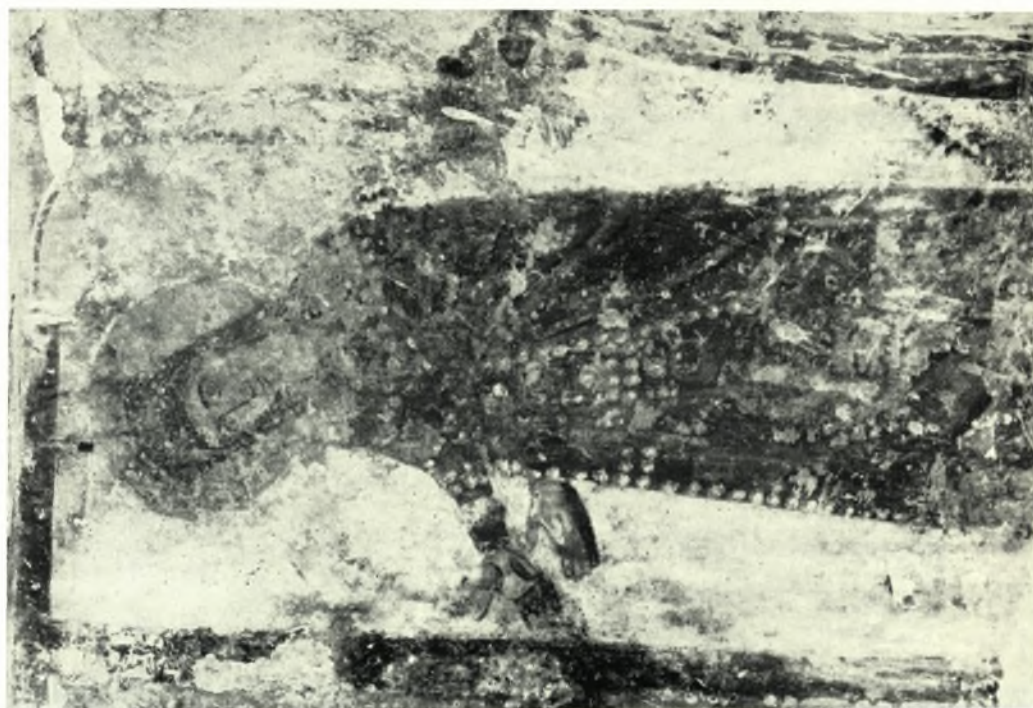
N. B. ΑΡΑΝΑΚΗΣ

*



Νάξος: Ὁ ναός τῆς Δροσιανῆς ἀπὸ Α. Δεξιᾶ, οἱ τροῦλλοι τῶν ἀκραίων παρεκκλησιῶν

Ν. ΔΡΑΝΔΑΚΗΣ



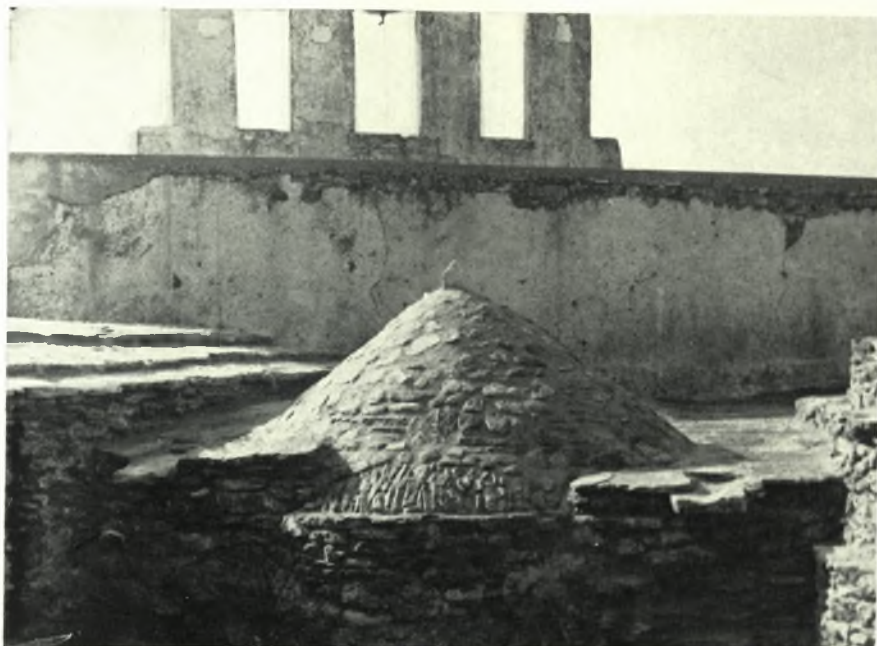
Νίζος, Ναός Δροσιανής: α - β. Το έσωτερικόν τῆς βορείας κόγχης πρὸ τῶν ἐργασίων καὶ λεπτομέρεια αὐτῆς

Ν. ΔΡΑΝΔΑΚΗΣ



Νάξος. Ναός Δροσιανῆς: α - β. Τὸ ἀνατολικὸν παρεκκλήσιον καὶ ἡ ἄψις αὐτοῦ μετὰ τὰς στερεωτικὰς ἐργασίας

Ν. ΔΡΑΝΔΑΚΗΣ



Νάξος. Ναός Δροσιανής: α. Ὁ τροῦλλος τοῦ μέσου παρεκκλησίου μετὰ τὰς ἐργασίας, β. Ἡ ἅγιος τοῦ δυτικοῦ παρεκκλησίου μετὰ τὴν στερέωσιν

Ν. ΔΡΑΝΔΑΚΗΣ



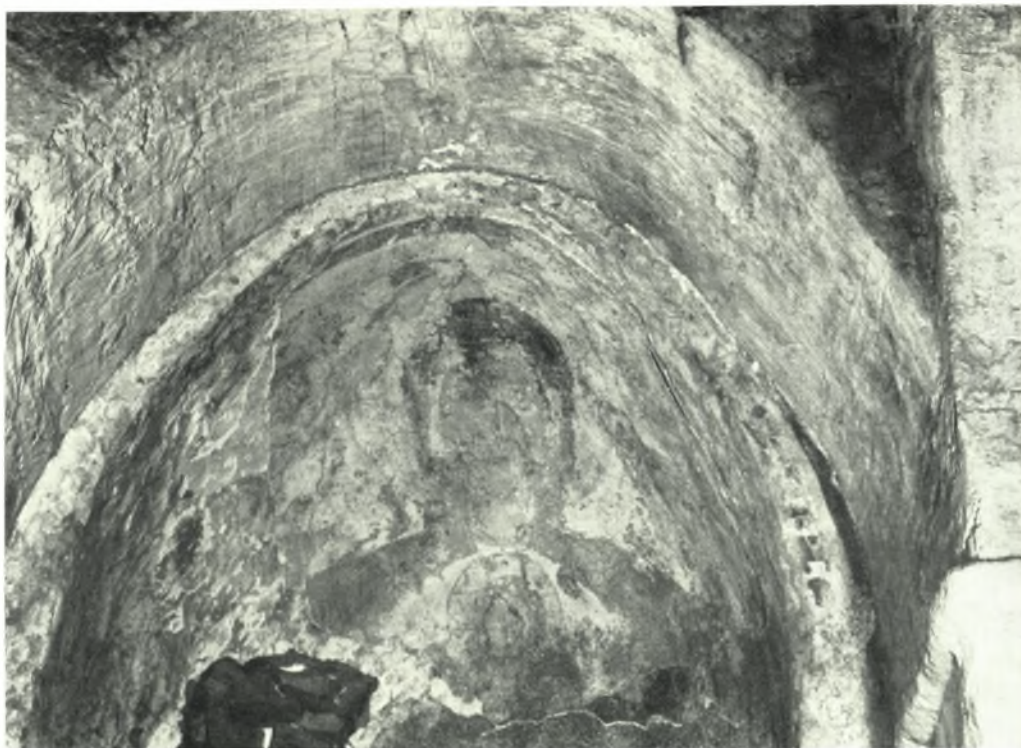
Νάξος. Ναός Δροσιανής: α. Το δυτικόν παρεκκλήσιον από Δ. μετά την στερέωσίν του, β. Σωζομένη κεφαλή ἀγγέλου ἐκ τῶν τοιχογραφιῶν τοῦ νεωτέρου στρώματος τῆς βορείας κόγχης τοῦ κυρίως ναοῦ

Ν. ΔΡΑΝΔΑΚΗΣ



Νάξος. Ναός Δροσιανής: α. Ἡ βορεία κόγχη τοῦ κυρίου ναοῦ μετὰ τὴν ἀποτείχισιν τῶν νεωτέρων τοιχογραφιῶν καὶ τὴν στερέωσιν τῶν ἀρχικῶν, β. Στηθῆριον τοῦ Ἁγίου Κοσμά ἐπὶ τοῦ τεταρτοσφαιρίου τῆς βορείας κόγχης

Ν. ΔΡΑΝΔΑΚΗΣ



Νάξος. Ναός Δροσιανής: α. Τοιχογραφία του τρίτου στρώματος εις την άψίδα του ανατολικού παρεκκλησίου, β. Τοιχογραφία του δευτέρου στρώματος εις την άψίδα του ανατολικού παρεκκλησίου

Ν. ΔΡΑΝΔΑΚΗΣ



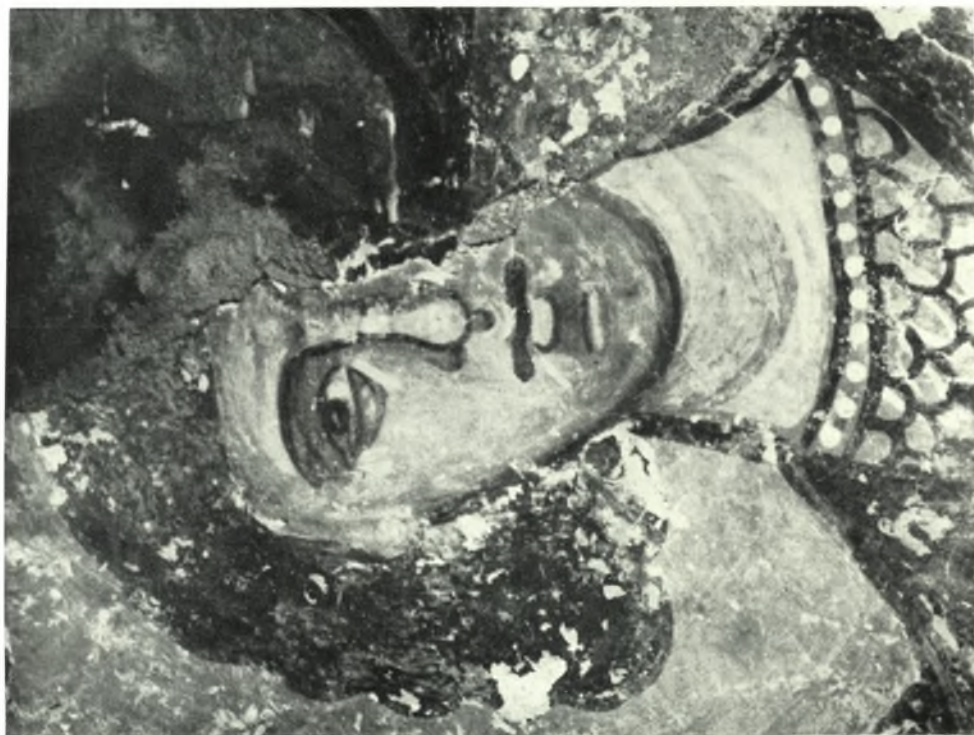
α. Ναός Δροσιανής Νάξου. Τοιχογραφία τοῦ πρώτου στρώματος εἰς τὴν ἀψίδα τοῦ ἀνατολικοῦ παρεκκλησίου, β. Παναγιά Σερίφου. Ἡ νοτιὰ πλευρὰ τοῦ ναοῦ τῆς Θεοτόκου πρὸ τῶν ἐργασιῶν ἀνακεραμώσεως

Ν. ΔΡΑΝΔΑΚΗΣ



Σέριφος. Παναγιά. Ναός της Θεοτόκου: α. Ό ναός από της ΒΔ. γωνίας, β. Θωράκιον, γ. Ή ανατολική πλευρά του ναού κατά την διάρκεια των έργων ανάκεραμώσεως

Ν. ΔΡΑΝΔΑΚΗΣ



Σέρφος. Παναγία. Ναός Θεοτόκου: α. Λεπτομέρεια τοιχογραφίας του Αγίου Προκοπίου επί του βόρειου τοίχου της Προθέσεως (παλαιόν στρώμα), β. Λεπτομέρεια άγιου εκ τών (έπισκευασμένων) τοιχογραφιών του παλαιού στρώματος της Προθέσεως

Ν. ΔΡΑΝΔΑΚΗΣ



Σέριφος. Παναγιά. Ναός Θεοτόκου: α. Ὁ Ἅγιος Νικήτας (;) ἐκ τῶν τοιχογραφιῶν τοῦ παλαιοῦ στρώματος τῆς Προθέσεως, β - γ. Μετάλλινα ἐξαπτέρυγα

Ν. ΔΡΑΝΔΑΚΗΣ