

ΜΕΣΑΙΩΝΙΚΑ ΜΑΚΕΔΟΝΙΑΣ

Είσαγωγικά

Ἀρχομένου τοῦ Δεκεμβρίου 1965 ἀνέλαβον ὑπερσίαν παρά τῇ Ἐφορεῖα ὁ Ἐπιμελητὴς Νικόλαος Νικονάνος, με ἔδραν τὴν Θεσσαλονίκην, καὶ ἡ Ἐπιμελήτρια Χρυσάνθη Μαυροπούλου - Τσιούμη, με ἔδραν τὴν Βέροϊαν.

Κατὰ τὸ διαρρεῦσαν ἔτος ἔργων τῆς Ἐφορείας ὑπῆρξεν ἡ προστασία τῶν μνημείων, ἡ κήρυξις ὡς ἱστορικῶν διατηρητέων σημαντικοῦ ἀριθμοῦ αὐτῶν, ἡ συγκέντρωσις ἀρχαιολογικῶν εἰδήσεων καὶ ἡ στερέωσις μνημείων.

Ἀναλυτικῶς καὶ κατὰ περιοχάς τὸ ἔργον τῆς Ἐφορείας ἔχει ὡς ἑξῆς:

ΘΕΣΣΑΛΟΝΙΚΗ

1. Οἰκόπεδον οἰκοδομῆς Βακούρα

Ἀνατολικῶς τοῦ ναοῦ τῆς Ἁγίας Σοφίας καὶ ἐπὶ τῆς ὁδοῦ Πρίγκιπος Νικολάου 1, ἔνθα εἶχεν ἀποκαλυφθῆ τὸ ἔτος 1962 καὶ κατὰ τὴν ἐκσκαφὴν τῶν θεμελίων τῆς οἰκοδομῆς Ἡ. Βακούρα τμῆμα τῆς ἀψίδος καὶ τοῦ συνθρόνου παλαιохριστιανικῆς βασιλικῆς (βλ. ΑΔ 17 (1961/62): Χρονικά, σ. 256), ἐγένοντο, βάσει μελέτης ἐκπονηθείσης ὑπὸ τῆς Διευθύνσεως Ἀναστηλώσεως, ἐργασίαι ἐπικαλύψεως τοῦ ἀρχαιολογικοῦ χώρου, κατὰ τρόπον ὥστε νὰ διατηρῶνται τὰ κτίσματα ἐν ὑπογείῳ καὶ νὰ εἶναι ἐπισκέψιμα.

Τῶν ἐργασιῶν τούτων προηγήθη καθαρισμὸς τοῦ ἀνασκαφέντος χώρου καὶ ἐν συνεχείᾳ μικρὰ περαιτέρω, καθ' ὄλην τὴν ἔκτασιν τοῦ πεζοδρομίου, βάσει τῆς μελέτης, ἀνασκαφὴ τοῦ ὑπολοίπου χώρου. Τοιοῦτοτρόπως ἀπεκαλύφθη συνέχεια τῆς ἀψίδος τοῦ ἱεροῦ βήματος καὶ τοῦ πλακοστρώτου δαπέδου αὐτῆς, ὡς καὶ τῶν βαθμίδων τοῦ συνθρόνου (Π ἰ ν. 391 α - γ).

Κατὰ τὴν ἄρσιν τῶν χωμάτων, τὰ ὁποῖα εἶχον ἀναμοχλευθῆ, ὡς ἐξηκριβώθη νῦν, κατὰ τὴν ἐκσκαφὴν τῶν θεμελίων, ἀνευρέθησαν πολλαὶ ψηφίδες διαφόρων χρωμάτων, ἀποδεικνύουσαι ὅτι ὑπῆρχε ψηφιδωτὸν δάπεδον, ἄγνωστον ποῦ, καθ' ὅτι, τὰ χρώματα εἶχον ἐπισωρευθῆ ἐκεῖ, ὡς ἐλέχθη, παλαιότερον.

Ἡ ἀψὶς τοῦ ἱεροῦ συνεχίζεται κατὰ τὸ μείζον αὐτῆς τμῆμα ὑπὸ τὸ κατὰστρωμα τῆς κεντρικῆς ὁδοῦ Πρίγκιπος Νικολάου, ἀνατολικῶς τῆς ἀψίδος τῆς Ἁγίας Σοφίας, μόνον δὲ ὀλοκληρώσις τῆς ἀνασκαφῆς δύναται νὰ ὀδηγήσῃ εἰς ἀσφαλῆ συμπεράσματα.

Τὰ μέχρι τοῦδε στοιχεῖα εἶναι ἀνεπαρκῆ καὶ

συγγέονται ἐκ τῆς προηγηθείσης ἀναμοχλεύσεως τοῦ χώρου.

Προβλήματα ἐδημιούργησαν αἱ ὑπάρχουσαι ὑπὸ τὸ πεζοδρόμιον ἐγκαταστάσεις ἀγωγῶν ὑδρεύσεως, ἠλεκτροφωτισμοῦ, τηλεφωνικοῦ δικτύου καὶ ἀποχετεύσεως. Μετὰ τὴν ἐκσκαφὴν κατεσκευάσθη τοῖχος ἀντιστηρίξεως, συμφώνως πρὸς τὴν ὑπὸ τοῦ πεζοδρομίου καθοριζομένην γραμμὴν, ἣν ἔλαβεν ὑπ' ὄψιν καὶ ἡ μελέτη, ἐπ' αὐτοῦ δὲ ἐστηρίχθη πλάξ ἐκ μετῶν - ἀρμε, εἰς τὴν στάθμην τοῦ πεζοδρομίου καὶ οὕτως ὁ ἀρχαιολογικὸς χώρος ἐκαλύφθη ὡς ὑπόγειος, καταστάς προσιτὸς διὰ σιδηρᾶς κλίμακος καὶ καταπακτῆς ἀπὸ τοῦ πεζοδρομίου. Ὁ ὅλος ἀνασκαφῆς χώρος, καταλαμβάνων καὶ μέρος τοῦ ὑπογείου τῆς οἰκοδομῆς, ἀπεκλείσθη ἀπ' αὐτοῦ διὰ τοιχείου, γενόμενος οὕτως ἀνεξάρτητος.

2. Τείχη

Ἐργασίαι στερεώσεως μικρᾶς ἐκτάσεως ἐγένοντο εἰς τμῆμα τῶν τειχῶν καὶ ἐπὶ τῆς ὁδοῦ Ἐβρου, ἔνθα ταῦτα εἶχον ὑποστῆ διάβρωσιν καὶ εἶχε δημιουργηθῆ οὕτω κίνδυνος διὰ τὴν ζωὴν τῶν περιοίκων. Αἱ ἐργασίαι περιορίσθησαν εἰς συμπλήρωσιν τῆς διαβρωθείσης τοιχοποιίας καὶ ὡς ἐκ τούτου εἰς στερέωσιν τοῦ ὑπερκειμένου τμήματος.

ΒΕΡΟΙΑ

α. Ἅγιος Ἰωάννης ὁ Θεολόγος

Κατὰ τὸ προηγούμενον ἔτος (βλ. ΑΔ 20 (1965): Χρονικά, σ. 474) εἶχεν ἀποκατασταθῆ κτηριακῶς τὸ μνημεῖον τοῦτο.

Ἐφέτος, διὰ τοῦ συνεργείου τοῦ καλλιτέχνου - συντηρητοῦ Φ. Ζαχαρίου, ἐγένετο καθαρισμὸς τῶν τοιχογραφιῶν, αἵτινες διασφύζονται μόνον εἰς τὸ ἱερὸν βῆμα (Π ἰ ν. 392 α) (βλ. ΑΔ 21 (1966): Χρονικά, σ. 29 - 30). Κατὰ τὰς ἐργασίας ἀπεκολλήθη ἀπὸ τῆς νοτίας πλευρᾶς τοῦ ἱεροῦ καὶ ἐκ τῆς μεταγενεστέρως φραχθείσης νοτίας θύρας ἐπικοινωνίας τοῦ ἱεροῦ πρὸς τὸ κλίτος, νεώτερον (18ου αἰῶνος) στρώμα τοιχογραφιῶν, τοποθετηθὲν ἐντὸς πλαισίων καὶ ἀναρτηθὲν εἰς ἕτερον τοῖχον τοῦ ναοῦ. Οὕτως ἀπεκαλύφθησαν, ἐκαθαρίσθησαν καὶ ἐστερεώθησαν αἱ ἀρχικαὶ τοιχογραφίαι. Τὴν μελέτην καὶ δημοσίευσιν τῶν τοιχογραφιῶν τοῦ ναοῦ ἀνέλαβεν ὁ ὑπογραφομένος.

β. Ἅγιος Γεώργιος

Τοῦ μνημείου τούτου ἐγένετο κατὰ τὸ παρελθόν ἔτος στερέωσις τοῦ νοτίου τοίχου καὶ μερικὴ ἀνακεράμωσις τῆς στέγης (βλ. ΑΔ 20 (1965): Χρο-

νικά, σ. 474). Ἐφέτος τὸ αὐτὸ ὡς ἄνω συνεργεῖον ἐξετέλεσε στερέωσιν τῶν τοιχογραφιῶν τοῦ τε νάρθηκος καὶ τοῦ κυρίως ναοῦ, καθ' ὅ,τι αὐταὶ εἶχον ἀποκολληθῆ ἔν πολλοῖς (ΑΔ 21 (1966): Χρονικά, σ. 30). Διὰ τοῦ καταλλήλου ὀπλισμοῦ ἐξησφαλίσθησαν μὲ σκοπὸν νά συνεχισθῶσιν αἱ ἐργασίαι καὶ ὁ καθαρισμὸς τὸ προσεχὲς ἔτος (Πί ν. 392 β).

γ. Ἅγιος Βλάσιος

Τοῦ μνημείου τούτου ἐγένετο, ἀφ' ἑνὸς μὲν δοκιμαστικὸς καθαρισμὸς τῶν τοιχογραφιῶν, κυρίως εἰς τὸ ἱερὸν βῆμα, ὑπὸ τοῦ συνεργείου Φ. Ζαχαρίου (ΑΔ 21 (1966): Χρονικά, σ. 29), ἀφ' ἑτέρου δὲ ἀντιστήριξιν τοῦ δυτικοῦ τοίχου (Πί ν. 393 α), ὑποστάντος ἐπικίνδυνον ἀπόκλινσιν ἐκ τῆς κατακορύφου καὶ ἀποκόλλησιν ἐκ τοῦ λοιποῦ σώματος τοῦ ναοῦ, προβλεπομένης τῆς συνεχίσεως τῶν ἐργασιῶν κατὰ τὸ προσεχὲς ἔτος, λόγῳ καὶ τοῦ προκεχωρημένου τῆς ἐποχῆς. Ἐγένετο ἐπίσης ὑποστύλωσις τοῦ τῶξου τῆς στέγης, παρυσιάζοντος ρωγμὰς κατὰ τὴν κλεῖδα.

ΚΑΣΤΟΡΙΑ

α. Ἅγιος Νικόλαος Κασνίτζη

Ἐπὶ τοῦ συνεργείου Φ. Ζαχαρίου ἐγένοντο στερεωτικαὶ ἐργασίαι — αἱ ἄκρας ἐπέιγουσαι — εἰς τὰς τοιχογραφίας (βλ. ΑΔ 21 (1966): Χρονικά, σ. 30).

β. Συγκέντρωσις καὶ καταγραφή φορητῶν εἰκόνων

Μὲ τὴν συνεργασίαν τοῦ ἐπιστημονικοῦ βοηθοῦ τοῦ Βυζαντινοῦ Μουσείου Νικολάου Ζία καὶ τὴν πολῦτιμον συμπάρτασιν τοῦ Νομάρχου Καστορίας κ. Ἰ. Μαζαράκη - Αἰνιᾶνος, ἀλλὰ καὶ μὲ τὴν συγκατάθεσιν καὶ ἀμέριστον βοήθειαν τοῦ Σεβ. Μητροπολίτου Καστορίας κ. Νικηφόρου, συνετελέσθη συγκέντρωσις καὶ καταγραφή μεγάλου ἀριθμοῦ βυζαντινῶν εἰκόνων, ἀποκειμένων μέχρι τοῦδε εἰς διαφόρους ναοὺς τῆς πόλεως, τοὺς πλείστους ἀφυλάκτους.

Αἱ εἰκόνες αὐταὶ ἀπετέθησαν, ὑπὸ μορφήν προχείρου ἐκθέσεως, εἰς παρεκκλήσιον τοῦ Ὁρφανοτροφείου Καστορίας, δι' ὃ ἐλήφθησαν ὅλα τὰ μέτρα ἀσφαλείας, κατασκευασθεισῶν εἰδικῶν σιδηροφράκτων θυρῶν καὶ παραθύρων, μερίμνη τῆς Νομαρχίας καὶ ὑπὸ τὴν ἐπίβλεψιν τῆς Ἐφορείας.

Τῶν εἰκόνων τούτων ἐγένετο μερικὸς δοκιμαστικὸς καθαρισμὸς ὑπὸ τοῦ καλλιτέχνου - συντηρητοῦ Φ. Ζαχαρίου, ἐκτός δὲ τῆς διασφαλίσεως αὐτῶν ἀπὸ παντός κινδύνου ἀπωλείας ἢ κατα-

στροφῆς, ἢ ὅλη προσπάθεια εἶχεν ὡς ἀποτέλεσμα τὴν δημιουργίαν εἰς Καστορίαν μιᾶς μοναδικῆς ἐκθέσεως βυζαντινῶν εἰκόνων, ἥτις θέλει ὀλοκληρωθῆ διὰ τῆς στερεώσεως τῶν εἰκόνων, καθαρισμοῦ καὶ καταλλήλου ἐκθέσεως αὐτῶν.

Τὸ μέχρι τοῦδε ἐπιτελεσθὲν ἔργον διετελέεσεν ὑπὸ τὴν ἐπίβλεψιν καὶ καθοδήγησιν τοῦ Ἐπιθεωρητοῦ Βυζαντινῶν Ἀρχαιοτήτων, Διευθυντοῦ τοῦ Βυζαντινοῦ Μουσείου κ. Μανόλη Χατζηδάκη (βλ. ΑΔ 21 (1966): Χρονικά, σ. 30).

Πλὴν τῶν ὡς ἄνω εἰκόνων ἐγένετο ἔλεγχος καὶ καταγραφή τῶν εἰκόνων τῶν πλείστων χωρίων τοῦ Νομοῦ Καστορίας.

ΓΑΛΑΤΙΑ

Ὁ εἰς τὸ κέντρον τοῦ ὁμώνυμου χωρίου εὐρισκόμενος μεσαιωνικὸς πύργος εἶχεν ὑποστῆ σοβαρὰς ζημίας (Πί ν. 393 β) καὶ ἀπετέλει μόνιμον κίνδυνον διὰ τοὺς περιοίκους, ἐνῶ σὺν τῷ χρόνῳ ἐπεδεινῶτο ἡ φθορὰ αὐτοῦ. Βάσει μελέτης, ἐκπονηθείσης ὑπὸ τῆς Δ/νσεως Ἀναστηλώσεως, ἀνελήφθη ἡ στερέωσις αὐτοῦ (Πί ν. 394 α). Κατ' ἀρχὴν ἀπεκόπη μέγα δένδρον ἀναφύεν εἰς τὸ ἐσωτερικὸν τοῦ πύργου καὶ ἐν συνεχείᾳ ἐγένετο ἡ ἐμφραξις τῶν πολλῶν ρωγμῶν τῆς τοιχοποιίας καὶ ἡ συμπλήρωσις τῆς βάσεως αὐτοῦ, ἥτις εἶχε διαβρωθῆ ὑπὸ περιρρέοντος τὸν πύργον ρυάκος, τοῦ ὁποίου τὰ ὕδατα περιορίσθησαν ἐντὸς ὑπογείου ἀγωγοῦ ἐπὶ τούτῳ κατασκευασθέντος. Ἐσωτερικῶς συνεπληρώθησαν αἱ θυρίδες, αἵτινες εἶχον φθαρῆ κατὰ τὰ πλαίσια αὐτῶν εἰς πλείστα σημεία, ἐτοποθετήθησαν δὲ νέαι ξυλοδεσμοὶ ἐξ ἀγρίας ξυλείας, καθ' ὅ,τι αἱ παλαιαὶ εἶχον καταστραφῆ ἢ ἐξαφανισθῆ (Πί ν. 393 γ - δ). Ἀφρηθὲ ὡσαύτως μέγα μέρος ἐκ τῆς ἐπιχώσεως τοῦ ἐσωτερικοῦ χώρου.

ΑΓΙΟΝ ΟΡΟΣ

Ναὸς Πρωτάτου ἐν Καρυαῖς

Τοῦ ἱστορικοῦ τούτου ναοῦ ἐγένετο κατὰ τὸ παρελθὸν ἀποκατάστασις, ὡς καὶ στερέωσις καὶ καθαρισμὸς τῶν τοιχογραφιῶν αὐτοῦ (ΑΔ 16 (1960): Χρονικά, σ. 230). Κατὰ τὰ τελευταῖα ἔτη ἤρχιζεν ἐμφανιζομένη κατὰ τὴν ἀνατολικὴν πλευρὰν καὶ τὴν βορειοανατολικὴν γωνίαν ὕγρασις, προσβάλλουσα καὶ τὰς τοιχογραφίας. Τὸ γεγονός ἐπεχρέωσε τὴν Ὑπηρεσίαν, ὅπως μελετήσῃ τὸ ὅλον θέμα. Ἡ μελέτη ἀνετέθη εἰς τὸν καθηγητὴν τῆς Α.Σ.Κ.Τ. κ. Παύλου Μυλωνᾶν, ἀντεμετωπίσθη δὲ εὐθὺς ἀμέσως ἡ στεγάνωσις κατὰ τῆς ὕγρασιος, διὰ συγχρόνων ὀλικῶν, τῆς ἀνατολικῆς πλευρᾶς καὶ τῶν γωνιῶν, καθ' ὅσον

ήτο σαφές ότι η ύγρασία, ήτις επικρατεί κατά το πλείστον του έτους εν Καρυαίς, διεπότιζε την τοιχοποιίαν. Ούτως εκαθαρίσθησαν οί άρμοί από του κονιάματος και άντ' αυτού εκαλύφθησαν δι' ειδικού μονωτικού κατά της ύγρασίας ύλικού (vandex), δι' ού έπεχρίσθη και όλόκληρος ή ανατολική πλευρά του ναού και αί γωνιαί (Πί ν. 394 β). Διά του τρόπου τούτου άπεσοβήθη πλήρως ή διεισδυσις της ύγρασίας, ώς άπεδείχθη κατά τόν έπελθόντα χειμώνα, όποτε ούδέν ίχνος αυτής παρουσιάσθη.

Μετά την στεγάνωσιν ταύτην θέλει ακολουθήσει δεύτερον στάδιον ώς πρός την μορφήν της ανατολικής όψεως του ναού, προκειμένου νά καλυφθή τό διά την μόνωσιν χρησιμοποιηθέν ύλικόν.

M. ΜΙΧΑΗΛΙΔΗΣ

*

ΑΝΑΣΚΑΦΗ ΒΑΣΙΛΙΚΗΣ ΔΙΟΥ

Διά δαπάνης της Φιλοσοφικής Σχολής του 'Αριστοτελείου Πανεπιστημίου Θεσσαλονίκης και υπό την διεύθυνσιν του ύπογραφομένου συνεχίσθη και κατά τό έτος τουτο ή ανασκαφή της παλαιοχριστιανικής βασιλικής του Δίου (βλ. ΑΔ 20 (1965): Χρονικά, σ. 477 κ.έ.). Είς την ανασκαφήν έβοήθησαν οί τελειόφοιτοι της Σχολής κ. Γ. Γούναρης και αί δδ. Παναγιώτα Γκουράσα και Παναγιώτα 'Ασημακοπούλου.

Η έφετινή ανασκαφή περιωρίσθη κυρίως είς την άποκάλυψιν και διερεύνησιν του δυτικώς της βασιλικής εκτεινομένου χώρου, όπου πέρυσσι διεπιστώθησαν τοίχοι βαίνοντες παραλλήλως και καθέτως πρός αυτήν.

Έπειδή πρόκειται ώς γνωστόν, περί δύο έπαλλήλων βασιλικών, έγένετο κατ' άρχάς διά δοκιμαστικών τάφρων είς πολλά σημεΐα του χώρου προσπάθεια καθορισμού της στάθμης, είς την όποιαν εύρίσκετο ένδεχομένης τό δάπεδον του τυχόν ύπάρχοντος αϊθρίου της άρχαιοτέρας βασιλικής (Α). Όλοι αί έρευναι, και ιδιαιτέρως αί έξωτερικώς και παραλλήλως πρός τόν δυτικόν τοίχον του νάρθηκος και είς την στάθμην του δαπέδου της βασιλικής Α ένεργηθείσαι, ούδέν απέδωκαν. Δέν είναι άπίθανον μετά την καταστροφήν της βασιλικής Α και την έπ' αυτής ίδρυσιν της νεωτέρας βασιλικής (Β), τό αϊθριον της πρώτης νά κατεστράφη ολοσχερώς. Τήν άποψίν μου αυτήν ένισχύει ή άποκάλυψις κατά την βορείαν πλευράν του ανασκαφέντος χώρου στενομήκους διαμερίσματος (διαστ. 16 x 3.40 μ.), του όποιου τό εκ κεραμεικού κονιάματος δάπεδον εύρίσκεται

είς την αυτήν πρός την του νάρθηκος της βασιλικής Α στάθμην (Πί ν. 395 α). Έπί του δαπέδου του διεπιστώθησαν διάφοροι άδιάγνωστοι κατασκευαί. Τίνα προορισμόν είχε τό διαμέρισμα τουτο δέν είναι δυνατόν νά καθορισθή. Κατά την ίδρυσιν της βασιλικής Β και την νέαν διαμόρφωσιν του πρό αυτής εκτεταμένου χώρου και τό τμήμα τουτο του άρχαιοτέρου αϊθρίου έπληρώθη πιθανώς διά κρημνισμάτων και άλλων χωμάτων, καθ' όν τρόπον κατεχώσθησαν συστηματικώς και όλα τά έρείπια της πρώτης βασιλικής. Κατά τό μέσον του βορείου έξωτερικού τοίχου άπεκαλύφθη είσοδος, πλ. 2.40 μ., διατηρούσα τόν μαρμαρίνον αυτής ούδόν.

Τό αϊθριον

Η άποκαλυφθείσα λωρίς, άποτελοδσα τό βόρειον σκέλος στοās, συνεχίζεται με τό αυτό πάντοτε πλάτος (3.40 μ.) πρός Δ. και Ν. περιβάλλουσα εκ τών τριών πλευρών άκανόνιστον παραλληλόγραμμον χώρον (Πί ν. 395 α' Σχ έ δ. 1). Τό νότιον σκέλος της στοās, μήκους επίσης 16 μ., διατηρείται σχετικώς είς καλύτεραν κατάστασιν (Πί ν. 395 β). Η έπίστρωσις του δαπέδου αυτού είναι ψηφιδωτή, συνισταμένη εκ μεγάλων σχετικώς ψηφίδων τά δέ χρώματα περιορίζονται είς λευκόν, μαύρον και έρυθρόν. Όλον τό δάπεδον περιβάλλεται κατά τάς πλευράς διά πλατείας λευκής ταινίας, ήτις και έγκαρσίως βαίνουσα διαιρεί τουτο είς δύο διάχωρα (Σχ έ δ. 2). Έκάτερον παραλληλόγραμμον διάχωρον περιβάλλεται υπό στενωτέρας μαύρης ταινίας. Είς τό ανατολικόν έγγράφεται λευκός σταυρός με διαπλατυνομένας τάς άκμάς τών κεραιών (Πί ν. 395 γ). Τά εκ τών κεραιών του σταυρού και του πλαισίου δημιουργούμενα τέσσαρα παραλληλόγραμμα χωρίζονται διά λεπτής διαγωνίου γραμμής είς όρθογώνια τρίγωνα, έξ ών τών μέν έξωτερικών αί ψηφίδες είναι έρυθραί, τών δέ έσωτερικών μαύραι.

Τό δυτικόν διάχωρον κοσμεΐται διά ρόμβου, του όποιου τό περίγραμμα είναι μαύρον, ένθ' του έμβαδου αί ψηφίδες είναι λευκαί. Τό κέντρον ποικίλλεται δι' έρυθρού τετραγώνου, είς του όποιου τάς πλευράς έφάπτονται κατά κάθετον έννοϊαν έρυθραί έλλειψεις. Τό ψηφιδωτόν τουτο διακόπτεται υπό προχείρου νεωτερικού τοίχου (Πί ν. 395 β).

Κατά τάς εργασίας άπελευθερώσεως του χώρου εκ τών κρημνισμάτων και της έρεύνης περί αυτόν, διεπιστώθησαν κατά την έξωτερικήν παρεϊάν του βορείου τοίχου του σκέλους τουτου της στοās μεγάλοι πλίνθοι μετά κεραμεικού κονιάματος, τμήματα κτιστών τόξων, βάσεις τινές και τεμάχια



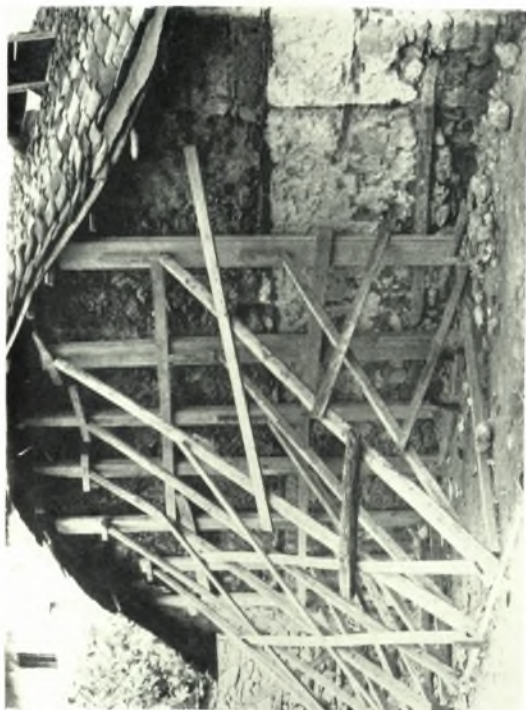
Θεσσαλονίκη. Οικόπεδον Ἡ. Βακούρα: α. Ἡ ἀψίς τοῦ ἱεροῦ βήματος τῆς παλαιοχριστιανικῆς βασιλικῆς, β. Τὸ ἐσωτερικόν τῆς ἀψίδος, γ. Λεπτομέρεια τοῦ δαπέδου

Μ. ΜΙΧΑΗΛΙΔΗΣ



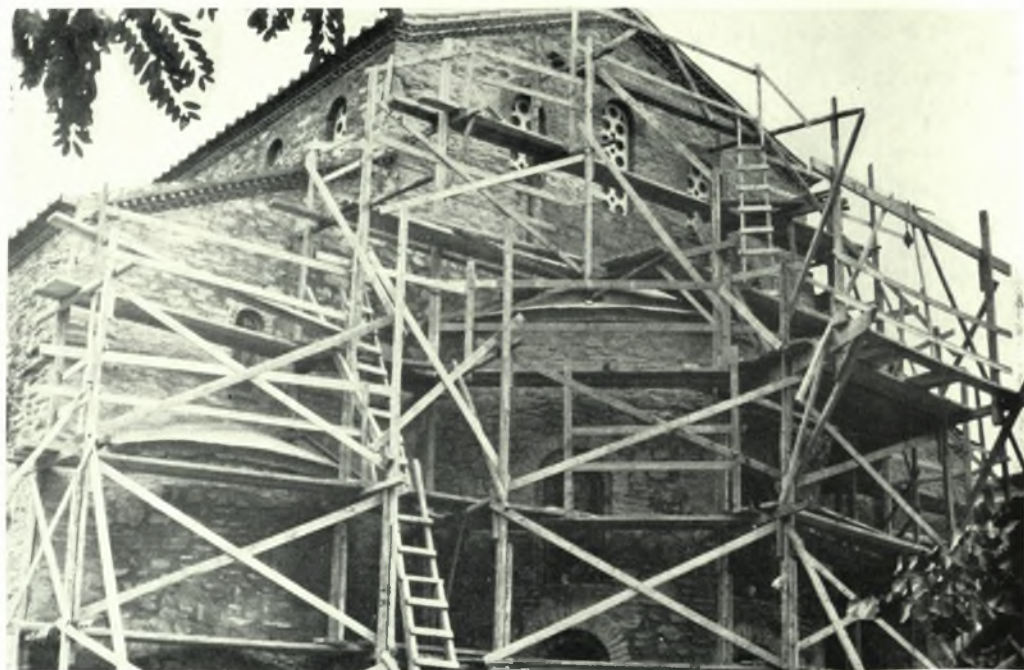
Βέροια: α. Ἅγ. Ἰωάννης ὁ Θεολόγος. Δεῖγμα καθαρισμοῦ τῶν τοιχογραφιῶν, β. Ἅγ. Γεώργιος. Δεῖγμα καθαρισμοῦ τῶν τοιχογραφιῶν (φωτ. Φ. Ζαχαρίου)

Μ. ΜΙΧΑΗΛΙΔΗΣ



α. Αντιστήριξες δυτικού τοίχου Ἁγ. Βλασίου Βεροίας, β - δ. Γαλατίτσα: β. Ρωγαμί εἰς τὴν τοιχοποιίαν τοῦ μεσαιωνικοῦ πύργου, γ - δ. Τμήμα τοῦ ἐσωτερικοῦ τοῦ πύργου πρὸ καὶ μετὰ τῆς ἐργασίας

Μ. ΜΙΧΑΗΛΙΔΗΣ



α. Ἐξωτερικὴ ἀπομνημονεύσιμος τοῦ μεσαιωνικοῦ πύργου Γαλατίτισης μετὰ τὰς ἐργασίας στερεώσεως.
β. Ἡ Α. πλευρὰ τοῦ ναοῦ Πρωτάτου Ἁγίου Ὁρους κατὰ τὰς ἐργασίας στεγανώσεως

Μ. ΜΙΧΑΗΛΙΔΗΣ