

ΑΡΧΑΙΟΤΗΤΕΣ ΚΑΙ ΜΝΗΜΕΙΑ ΑΝΑΤ. ΜΑΚΕΔΟΝΙΑΣ

Εισαγωγικά

Κατά το έτος 1965 υπό της Έφορείας Αρχαιοτήτων ΙΕ' Περιφέρειας διενεργήθησαν ανασκαφαί εις Ἀμφίπολιν (βλ. Τὸ Ἔργον Α.Ε. 1965, σ.28-43), Τερπνὴν Νιγρίτης καὶ Ἀβδηρα. Συνεχίσθη πρὸς τούτοις ἡ ἐκθεσις τῶν ἀρχαιοτήτων εἰς τὸ Μουσεῖον Καβάλας, ἐγένοντο ἐργασίαι ἐκθέσεως εἰς τὸ νεόδμητον Μουσεῖον Φιλίππων, ἐργασίαι συντηρήσεως τοῦ μεσαιωνικοῦ ὑδραγωγείου Καβάλας καὶ ἐργασίαι ἀποκαταστάσεως τῆς πλακοστρώσεως τοῦ Forum Φιλίππων. Κατωτέρω δημοσιεύεται συνοπτικὴ ἐκθεσις περὶ τοῦ ὅλου ἔργου τῆς Έφορείας κατὰ τὸ ἔτος 1965.

1. ΑΝΑΣΚΑΦΙΚΑΙ ΕΡΕΥΝΑΙ

Α. ΑΒΔΗΡΑ

Συνεχίσθησαν καὶ κατὰ τὸ ἔτος τοῦτο αἱ ἀνασκαφαί καὶ αἱ ἐρευναι τοῦ ἀρχαιολογικοῦ χώρου τῶν Ἀβδήρων, ὑπὸ τὴν διεύθυνσιν τοῦ Ἐφόρου Ἀρχαιοτήτων Δημητρίου Λαζαρίδη καὶ μετὰ τὴν συμμετοχὴν τῶν Ἐπιμελητριῶν κ. Εὐγενίας Λεβεντοπούλου - Γιούρη καὶ δ. Χαΐδως Κουκούλη¹. Εἰς τὰς ἀνασκαφὰς προσέφερεν ἐπίσης τὰς ὑπηρεσίας τῆς ἡ τελειόφοιτος τῆς Πολυτεχνικῆς Σχολῆς τοῦ Πανεπιστημίου Θεσσαλονίκης δ. Ρ. Μπουρνιά, ἡ ὁποία καὶ ἐξεπύνησε τὰ δημοσιευόμενα ἐνταῦθα σχέδια. Εἰς τὴν ἐποπτεῖαν τῶν συνεργειῶν ἐργατῶν καὶ εἰς διαφόρους ἐργασίας τῶν ἀνασκαφῶν πολλὰ ἐβοήθησαν οἱ φύλακες Ἀρχαιοτήτων Καβάλας Παν. Φλωριάς καὶ Βασ. Σταμάτης. Αἱ ἐργασίαι, διαρκέσαι ἀπὸ 1ης μέχρι 9ης Ὀκτωβρίου, ἀπασχόλησαν κατὰ μέσον ὅρον περὶ τοὺς 65 ἐργάτας ἡμερησίως, διενεργήθησαν δὲ εἰς διαφόρους τομεῖς τῆς ἀρχαίας πόλεως, κατὰ τὸ βόρειον καὶ ἀνατολικὸν τμήμα αὐτῆς μέχρι τῆς θαλάσσης. Κατωτέρω ἐκτίθενται ἐν συντομίᾳ αἱ κυριώτεραι ἐργασίαι καὶ τὰ ἀποτελέσματα αὐτῶν.

1. **Θέατρον.** Τὸ θέατρον τῶν Ἀβδήρων, γνωστὸν πρὸ πολλοῦ ἐκ τῶν ἐπιγραφικῶν μαρτυριῶν²,

1. Ἐκ τῶν Ἐπιμελητριῶν ἡ κ. Ε. Λεβεντοπούλου - Γιούρη εἶχε τὴν ἐποπτεῖαν τῶν δοκιμαστικῶν τομῶν καὶ ἡ δ. Χ. Κουκούλη τῶν ἐργασιῶν τοῦ θεάτρου.

2. Βλέπε ψήφισμα τῶν Ἀβδήρων πρὸς τιμὴν τοῦ Φίλωνος Πύθωνος Ἀκανθίου, δημοσιευθὲν ὑπὸ Ch. Avezou - Ch. Picard ἐν BCH 1913, σ. 123 - 124 . . . καλεῖσθαι δὲ αὐτὸν ἔως ἀν ζῇ καὶ εἰς προεδρίαν κατ' ἐνιαυτὸν, καὶ στεφανοῦσθαι ἐν τῷ θεάτρῳ ἐς δὲ Λιονυσίαν τῷ ἀγῶνι χρυσῷ στεφάνῳ . . . Ἀρχαί τοῦ 2ου π.Χ. αἰῶνος.

εἶχεν ἀναζητηθῇ ἀνεπιτυχῶς μέχρι τοῦδε κατὰ τὰς δοκιμαστικὰς ἐρεῦνας τῶν παρελθόντων ἐτῶν. Ἡ θέσις τούτου καθωρίσθη κατὰ τὸ ἔτος 1965 ὑπὸ τὰς κάτωθι συνθήκας.

Εἰς τὸ βορειότερον σημεῖον τῆς ἀρχαίας πόλεως, πιθανώτατα δὲ ἔξω τοῦ τείχους αὐτῆς, ὑπάρχει ἀκαλλιέργητος ἑκτασις, ἀνήκουσα εἰς τὸν ἰδιώτην Ἀναστάσιον Σταγόνην. Ἡ φυσικὴ διαμόρφωσις εἰς τὴν θέσιν ταύτην τῶν κλιτύων χαμαλῶν ὑψωμάτων, ὀριζόντων τὴν πόλιν ἀπὸ Β., προσδίδει εἰς αὐτὰς τὴν μορφὴν κοίλου ἀρχαίου θεάτρου. Ὁ χώρος καλύπτεται ὑπὸ πυκνῆς ἀγρίας βλαστήσεως. Εἰς τὴν παρυφὴν τῆς κλιτύος καὶ ἐγγύτατα συγχρόνου φρέατος, εἶχε διενεργηθῇ πρὸ ἐτῶν ὑπὸ ἰδιώτου, ὡς μοι ἀνεκοινώθη, μικρὰ ἐκσκαφὴ πρὸς δημιουργίαν φρεατίου ἐπὶ τῷ σκοπῷ τῆς συγκεντρώσεως ὕδατος διὰ τὴν ἀρδευσιν παρακειμένου φυτωρίου. Κατὰ τὴν ἐκσκαφὴν τῆς θέσεως ταύτης ἀνευρέθη ὑπὸ τοῦ κτηνοτρόφου Δημητρίου Χατζοπούλου, διατηροῦντος ποιμνιοστάσιον εἰς ἀπόστασιν μικροτέραν τῶν 100 μ. ἐκ τοῦ χώρου τῆς ἐκσκαφῆς, πλάξ θασίου χονδροκόκκου μαρμάρου, ἀποτετιμμένη εἰς δύο συνανήκοντα τεμάχια, παρουσιάζουσα ἑλαφρῶς καμπύλην ἐπιφάνειαν³. Ὁ χώρος τῆς ἐκσκαφῆς καὶ ἡ πλάξ ὑπεδείχθησαν ὑπὸ τοῦ ὡς ἄνω ἰδιώτου εἰς τὸν Νομάρχην Ξάνθης, κ. Δῶδον, καὶ τὸν τότε ἑκτακτὸν ἐπιστημονικὸν βοηθὸν Ξάνθης, φοιτητὴν τῆς Φιλοσοφικῆς Σχολῆς τοῦ Πανεπιστημίου Θεσσαλονίκης, κ. Κ. Δημάδην, ἐδόθη δὲ καὶ ἡ πληροφορία ὅτι ὑπῆρχε καὶ ἄλλη πλάξ ἐντὸς τοῦ σκάμματος. Ἀπεφασίσθη τότε ὑπὸ τοῦ Νοάρχου Ξάνθης ἡ διενέργεια μικρᾶς σκαφικῆς ἐρεύνης, ἥτις καὶ ἐπραγματοποιήθη ἀπὸ 2 - 5 Ἰουνίου διὰ 4 ἐργατῶν, ἐργασθέντων ὑπὸ τὴν ἐπίβλεψιν τοῦ κ. Δημάδη. Καὶ ἐπειδὴ, ὡς μοι ἀνεκοινώθη ὑπὸ τοῦ Νοάρχου, λόγῳ τῆς παρουσίας ἀφθόνου ὕδατος ἐντὸς τοῦ σκάμματος, δὲν ἦτο δυνατὴ ἡ ἐκβάθυνσις αὐτοῦ, ἐπεχειρήθη μικρὰ δοκιμαστικὴ τομὴ νοτίως τούτου, εἰς τὸ κατώτερον τμήμα τῆς κλιτύος. Διὰ τῆς τομῆς αὐτῆς ἀπεκαλύφθησαν πλίνθοι παρωλίου καὶ λιθορριπὴ ἀκατεργάστων λίθων, ἀνήκουσαι εἰς τὴν ὑποδομὴν τοῦ ἀρχαίου θεάτρου.

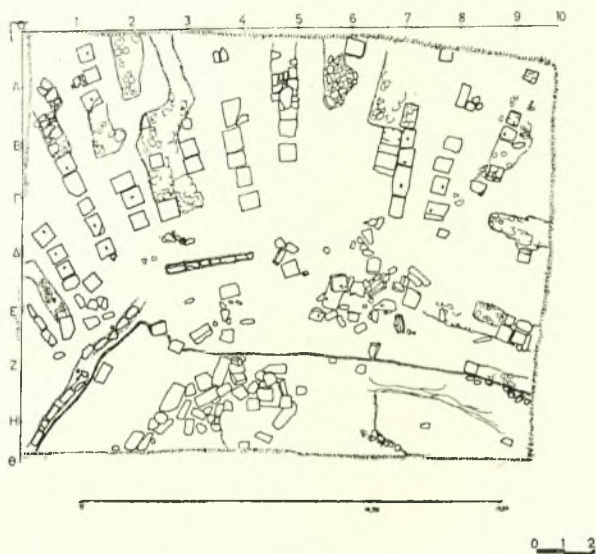
Τὴν 1 Ὀκτωβρίου διὰ συνεργείου 47 ἐργατῶν,

3. Ἡ πλάξ αὕτη φυλάσσεται εἰς τὸν ἐξώστην τοῦ γραφείου τοῦ Νοάρχου Ξάνθης, ἐνθα καὶ τὴν εἶδον τὸν Αὐγουστον τοῦ 1965, ἀλλ' ὅμως δὲν εἶχον τὴν δυνατότητα νὰ τὴν φωτογραφίσω καὶ νὰ μετρήσω τὰς διαστάσεις τῆς. Ἡ ἐντύπωσίς μου εἶναι ὅτι τὸ μήκος αὐτῆς δὲν ὑπερβαίνει τὰ 0,70 μ. περίπου. Νομίζω, ὅτι ὀρθῶς ἐθεωρήθη αὕτη ὡς ἐρείσιν-τον θρόνου προεδρίας καὶ λόγῳ τῆς ἐργασίας τῆς καὶ λόγῳ τοῦ χώρου ἀνευρέσεώς της εἰς τὴν ὑποθετικὴν θέσιν τῆς περιφέρειας τῆς ὀρχήστρας.

ἤρχισεν ἡ συστηματικὴ ἀνασκαφὴ τοῦ θεάτρου. Ἐπειτα ἀπὸ τὸν γενικὸν καθαρισμὸν τοῦ ὅλου χώρου, ἐχαράχθη εἰς τὸ μέσον περίπου τοῦ κατωτάτου τμήματος τοῦ κοίλου μεγάλῃ ὀρθογώνιος τάφος, διαστάσεων 20 x 10 μ., διαιρεθεῖσα διὰ συντεταγμένων εἰς τετράγωνα 2 x 2 μ. Ἡ τάφος αὕτη, εἰς τὴν δυτικὴν πλευρὰν τῆς, συμπεριέλαβε καὶ τὴν παλαιότεραν δοκιμαστικὴν τομὴν. Κατὰ τὴν πρόδοον τῶν ἐργασιῶν διηυρύνθη ἡ τάφος καθ' ὅλον τὸ μήκος τῆς βορείας πλευρᾶς, εἰς τὴν πιθανὴν θέσιν τῶν πρώτων ἐδωλίων καὶ τῆς περι-

λύπτοντο δι' ἄλλων πλίνθων, αἵτινες ὁμοίως ἐστήριζον τὰ ἐδώλια. Μία τοιαύτη διάταξις θεμελιώσεως διεπιστώθη εἰς τὴν θέσιν Β - Γ/6 - 7, ἐνθα διεσώθησαν τέσσαρες πλίνθοι πιθανῶς δὲ καὶ εἰς τὴν θέσιν Ο - Α/0 - 1. Αἱ πλίνθοι τῆς οἰκοδομῆς τοῦ θεάτρου εἶναι συνήθως τετράγωνοι, σπανιώτερον δὲ ὀρθογώνιοι. Πολλοὶ ἐξ αὐτῶν φέρουν ἐπὶ τῆς ἄνω ὀριζοντίου ἐπιφανείας τόμους ἢ μοχλοβόθρια.

Παρὰ τὴν ΒΑ. γωνίαν τῆς τάφου, εἰς τὰς θέσεις Ε - Θ/0 - 2 καὶ Δ - Ε/2 - 4, ἀπεκαλύφθησαν



Σχέδ. 1. Ἄβδηρα. Σχέδιον τῆς τομῆς εἰς τὸ κοῖλον τοῦ θεάτρου

φερείας τῆς ὀρχήστρας, κατὰ 5 μ. εἰσέτι, εἰς τρόπον ὥστε ὁ ἀνασκαφεὶς χώρος ἀπετέλεσε ὀρθογώνιον τετράπλευρον διαστάσεων 20 x 15 μ. (Σχέδ. 1' Πί ν. 382 α).

Κατὰ τὴν ἀνασκαφὴν τοῦ χώρου τούτου, ἀπεκαλύφθησαν 13 ἐν ὅλῳ σειραὶ πλίνθων ἐξ ἐντοπίου πωρολίθου [(Σχέδ. 1' Πί ν. 382 β), βαθμῶδὸν διατεταγμέναι καὶ συγκλίνουσai ἀκτινοειδῶς εἰς κέντρον ἢ περισσότερα κέντρα, εὐρισκόμενα εἰς τὴν ὀρχήστραν. Αἱ ἀποκαλυφθεῖσαι σειραὶ πλίνθων ἀνήκουν προφανῶς εἰς τὴν θεμελίωσιν τοῦ κοίλου τοῦ θεάτρου, ἐπ' αὐτῶν δὲ ἡδράζοντο τὰ ἐδώλια. Εἰς πλείστα ὅσα σημεῖα τῆς ἀνασκαφῆς, κάτωθεν τῶν πλίνθων ἢ εἰς θέσεις ἐνθα ἀρχικῶς ὑπῆρχον αὐταί, διεπιστώθη λιθορριπὴ ἐκ μικρῶν λίθων — ἐνιαχοῦ διεπιστώθη καὶ τοποθέτησις πλίνθων — ἣτις ἐχρησίμευεν ὡς ὑποβαθρον τῶν θεμελιώσεων. Τὰ κενὰ μεταξὺ τῶν ἀκτινοειδῶς διατεταγμένων σειρῶν πλίνθων ἐκα-

πρόχειρα τοιχία, κατασκευασθέντα ἐξ ὀρθίων λίθων καὶ πλίνθων.

Δάπεδον ὀρχήστρας δὲν διεπιστώθη, ἂν καὶ ἡ ἐρευνα εἰς τὴν θέσιν Ε - Θ/8 - 10, ἐπροχώρησε μέχρι βάθους 2 μ. περίπου, ἐνθα ἀπεκαλύφθη ὁ φυσικὸς βράχος. Εἰς τὸ σημεῖον Η - Θ/6 - 7 καὶ εἰς βάθος 2 μ. περίπου, ἀνευρέθησαν τμήματα πηλίνου ἀγωγοῦ, ἀνήκοντα πιθανῶς εἰς τὸ σύστημα ἀποχετεύσεως τῆς ὀρχήστρας (Πί ν. 382 γ).

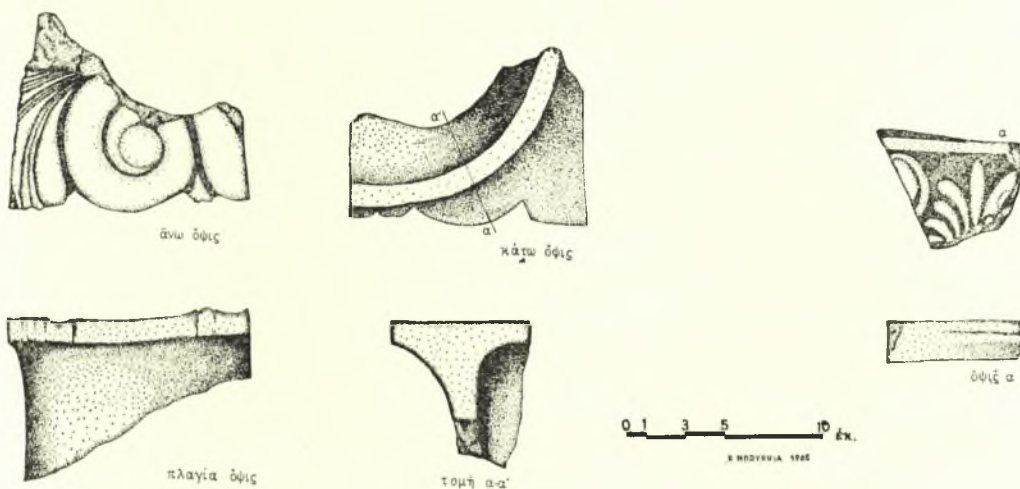
Διεπιστώθη πρὸς τούτοις ὅτι εἰς μεγάλην ἔκτασιν ἔχουν ἀφαιρεθῇ καὶ αἱ πλίνθοι τῶν ἀκτινοειδῶς διατεταγμένων ὑποθεμελιώσεων, εἰς πλείστα δὲ σημεῖα τοῦ κοίλου ἔχουν συγκεντρωθῇ εἰς σωροὺς πλίνθοι καὶ λίθοι, ἀποτελοῦντες οἰκοδομικὸν ὑλικὸν τοῦ θεάτρου (Σχέδ. 1, θέσεις Ε - Θ/2 - 5, Γ - Ε/6 - 8, Ε - Η/3 - 6 Πί ν. 382 δ).

Κατὰ τὴν ἀνασκαφὴν τοῦ θεάτρου περισυνελέγησαν ὀλίγα δοσρακα μελαμβαφῶν, ἀβαφῶν ἢ

χονδροειδών άγγείων, τμήμα εκ του χείλους ύαλίνου άγγείου, θραύσματα λύχνου ρωμαϊκής εποχής, χαλκή περόνη, δύο χαλκοί δακτύλιοι — του ενός τὸ άκρον απολήγει εἰς κεφαλὴν ὀφews — καὶ εἴκοσι ἐν ὄλῳ χαλκᾷ ἑλληνικά νομίσματα, κλασσικῶν καὶ ρωμαϊκῶν χρόνων. Ἐκ τούτων ἑπτὰ εἶναι τῶν Ἀβδῆρων, ἐννέα ἀδιάγνωστα ἢ ἐφθαρμένα, ἐν βασιλέως Ροιμητάλκου, ἐν Τοπίου (ι), ἐν τῶν Φιλίππων καὶ ἐν τῆς πόλεως Ὀρθογορείας. Εἰς τὴν θέσιν Ε - Η/5 - 7 καὶ εἰς βάθος

προκληθείσης εἰς ἀκαθόριστον εἰσέτι χρόνον. Τὰ μέχρι τοῦδε εὐρήματα καὶ ἡ ἀποκάλυψις μικροῦ μόνον μέρους τοῦ κοίλου, δὲν ἐπιτρέπουν ἐπὶ τοῦ παρόντος τὴν χρονολόγησιν τοῦ θεάτρου.

II. Δοκιμαστικαὶ τάφροι. Ἐκ τῶν παρακειμένων τοῦ θεάτρου ὑψωμάτων, πρὸς Α. καὶ Ν., τὸ ἔδαφος κατέρχεται ὁμαλῶς μέχρι τῆς θαλάσσης, σχηματίζον ἀνδхра καὶ ἐπιπέδους ἐκτάσεις, προσφερομένας διὰ τὴν ἀνέγερσιν τῆς ἀγορᾶς ἢ ἄλλων δημοσίων οἰκοδομῶν. Ἡ θέσις αὕτη παρέχει ὡ-



Σχέδ. 2. Ἀπότμημα πηλίνης σίμης καὶ ἀκροκεράμου μετ' ἀναγλύφου διακοσμήσεως

1.30 μ. ἀνευρέθη μικρὸν τεμάχιον πηλίνης σίμης (Σχ.έδ. 2), φερούσης ἀνάγλυφον διακοσμησιν ἀνθεμίου καὶ ἑλικος.

Ἰδιαίτερον ἐνδιαφέρον παρουσιάζουν μικρὸν τεμάχιον ἐκ σπονδύλου ἡμικίονος ἢ ἀμφικίονος, σφῶζον γλυφὴν (θέσις Ζ - Θ/8 - 10, βάθ. 2 μ.), καὶ μικρὸν τεμάχιον ἀρχιτεκτονικοῦ μέλους, διασφῶζον κυμάτιον (θέσις Ε - Ζ/4 - 5), εὑρεθέν εἰς βάθος 1.60 μ., ἐνθα ἀπεκαλύφθησαν καὶ πολλὰ θραύσματα θασίου μαρμάρου. Εἶναι πιθανόν, ὅτι τὰ τμήματα αὐτὰ τῶν ἀρχιτεκτονικῶν μελῶν ἀνήκουν εἰς τὸν διάκοσμον τῆς σκηνῆς ἢ τοῦ προσκηνίου.

Πρὸς τούτοις περισυνελέγησαν ἐκ σωροῦ λίθων τοῦ κοίλου τοῦ θεάτρου τμήμα ἰωνικοῦ κιονοκράνου, διασφῶζοντος μέρος τῶν ἑλικῶν, ἐκ δὲ τοῦ ποιμνιοστασίου Δ. Χατζοπούλου, βάσις παραστάδος, φερούσης ἀργὸν κυμάτιον ἐπὶ τῶν δύο πλευρῶν αὐτῆς (διαστ. 0,285 x 0,485 x 0,310 μ.).

Τὸ θέατρον τῶν Ἀβδῆρων, συμφώνως πρὸς τὰ δεδομένα τῆς πρώτης ἀνασκαφικῆς περιόδου, παρουσιάζει εἰκόνα ἐκτεταμένης καταστροφῆς,

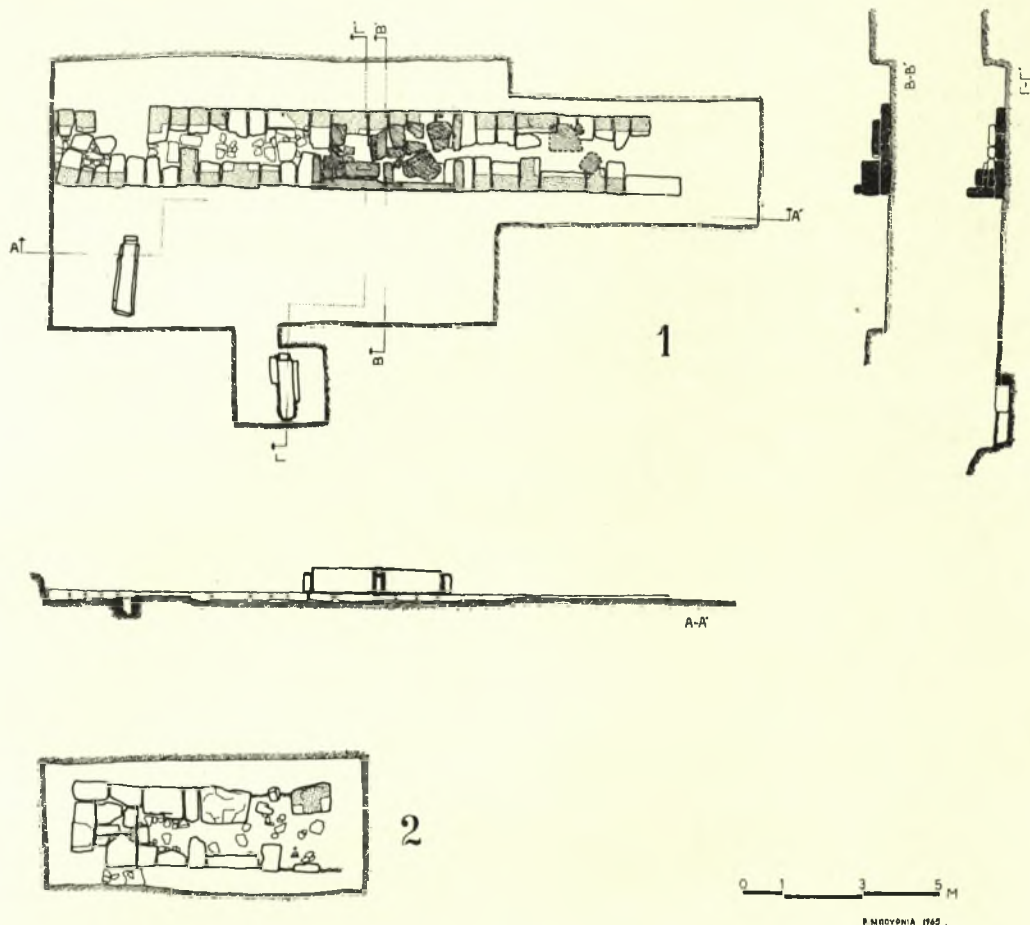
ραίαν θῆαν πρὸς τὴν θάλασσαν. Ἐπὶ τῷ σκοπῷ τῆς ἐρεῦνης τοῦ τμήματος τούτου, προέβην εἰς τὴν διάνοξιν ἐννέα δοκιμαστικῶν τομῶν ἀπὸ τῆς περιοχῆς τοῦ θεάτρου μέχρι τῆς θαλάσσης, ἀνατολικῶς τοῦ παρεκκλησίου τοῦ Ἁγίου Ἰωάννου.

Τομὴ Α'. Ἡ πλέον σημαντικὴ ἐκ τῶν τομῶν διενεργήθη περὶ τὰ 100 μ. ΒΑ. τοῦ θεάτρου, ἐντὸς τοῦ ἀγροῦ τοῦ Θεοδώρου Κοντογιάννη, ἐνθα ἦσαν ὁραταὶ πλίνθοι τινές. Ἡ ἀρχικὴ τάφος, σχήματος ὀρθογωνίου παραλληλογράμμου, εἶχε διαστάσεις 10 x 7 μ., ἐν συνεχείᾳ ὁμως ἐπεξετάθη αὕτη πρὸς ΒΑ. καὶ ΝΔ., ἐπὶ μήκους ἐν ὄλῳ 18 μ. Ἐντὸς τῆς τάφρου ἀπεκαλύφθη τμήμα τοῦ τείχους τῆς πόλεως, βαῖνον ἀπὸ ΒΑ. πρὸς ΝΔ. (Σχ.έδ. 3, 1· Πί ν. 383 α). Ἡ κατεύθυνσις τοῦ τείχους ἀλλὰ καὶ ἡ διαμόρφωσις τοῦ ἔδαφους δεικνύουν, ὅτι τὸ ἐγγὺς κείμενον θέατρον εὐρίσκετο πιθανώτατα ἔξω τοῦ περιβόλου. Τὸ ἀποκαλυφθέν τμήμα τοῦ τείχους ἔχει μήκος 16 καὶ πλάτος 2.10 μ., εἶναι δὲ φκοδομημένον δι' ἀνισομεγέθων πλίνθων παρωλίθου. Ἐκτὸς τοῦ κατωτάτου δόμου θεμελιώσεως εἰς ἓν σημεῖον τούτου διε-

σώθησαν πλίνθοι τῆς β' σειρᾶς δόμων, δεικνύουσαι ψευδοϊσόδομον κατασκευὴν (Σχέδ. 3, 1' Πί ν. 383 β).

Κάθετος εἰς τὴν ἐξωτερικὴν πλευρὰν τοῦ τείχους ἀπεκαλύφθη εὐτελὴς μεταγενέστερος τοῦ

κοσμεῖται δι' ἄργου λεσβίου μετὰ κανόνος κυματίου. Εἰς τὰς τέσσαρας γωνίας τῆς ἄνω ἐπιφανείας ὑπάρχουν τέσσαρα ἀβαθῆ κυκλικά βαθύσματα καὶ πέμπτον μεγαλύτερον εἰς τὸ κέντρον, μετὰ διαμετροῦς ὀπῆς. Ἐπὶ τῆς μιᾶς στενῆς πλευ-



Σχέδ. 3. Κάτωψις καὶ τομαὶ τοῦ ἐντὸς τῆς τομῆς Α' ἀποκαλυφθέντος τείχους τῶν Ἀβδήρων

χος, πλάτους 0,36 μ. περίπου, σφζόμενος ἐπὶ μήκους 3.50 μ. περίπου (Πί ν. 383 γ - δ). Διὰ τὴν οἰκοδομὴν τούτου ἐχρησιμοποιήθησαν μικροὶ λίθοι, πλίνθοι καὶ θαυρύσματα ἀρχαιοτέρων ἀρχιτεκτονικῶν μελῶν. Μετὰ τὴν φωτογράφισίν του διελύθη ὁ τοῖχος καὶ ἐξ αὐτοῦ περισυνελέγησαν τὰ κάτωθι ἀρχιτεκτονικὰ μέλη:

1. Βάσις ἀναθηματικοῦ μνημείου ἢ τράπεζα προσφορῶν (;) ἐκ θασίου λεπτοκόκκου μαρμάρου (ἀριθ. εὐρ. Μουσείου Καβάλας Α. 672), ἀποτελεσθεῖσα ἐκ περισσοτέρων συγκολληθέντων τμημάτων. Εἰς τὰς τέσσαρας πλευράς της

ρᾶς σφζεται ἐν μέρει ἡ ἐπιγραφή: ... ΜΑΝΕ[Θ]Η-ΚΕΝΟΥΝ... Γράμματα τέλους 5ου π.Χ. αἰῶνος. Διαστάσεις 1.11 x 0,81 x 0,14 μ. (Σχέδ. 4).

2. Μικρὰ βάσις ἐκ ψαμμολίθου μετὰ συμφυοῦς ἐξοχῆς εἰς τὴν μίαν πλευρὰν αὐτῆς (ἀριθ. εὐρ. Μουσείου Καβάλας Α. 673). Ἐπὶ τῆς ἄνω ἐπιφανείας ἀνάγλυφος μῆνη καὶ σταυρὸς ἐντὸς κύκλου. Διαστάσεις 0,20 x 0,20 μ. Μῆκος μετὰ τῆς ἐξοχῆς 0,46 μ.

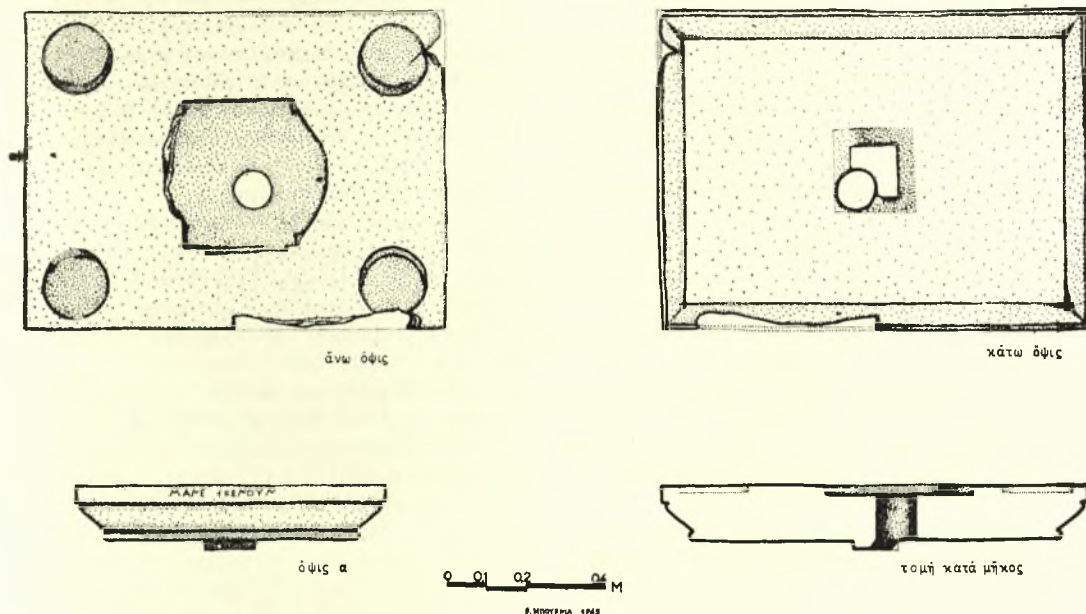
3. Ἀπότμημα ἰωνικοῦ κίονος, σφζον τμήμα βάσεως καὶ τὸ κάτω μέρος τοῦ κορμοῦ ἐκ θασίου μαρμάρου (ἀριθ. εὐρ. Α. 674). Ὑψος 0,35 μ.

4. Ἐλιξ ἐκ γωνίας βωμοῦ (;) ἐκ ψαμμιλίθου (ἀριθ. εὐρ. Α. 675). Τὰ προσκέφαλα κοσμοῦνται δι' ἀναγλύφων κυλινδρικών ἐξοχῶν. Διαστάσεις: μῆκ. 0,26, ὕψ. 0,50, πάχος 0,19 μ.

Ἐξωτερικῶς τοῦ τείχους ἀπεκαλύφθησαν δύο κιβωτιόσχημοι τάφοι Α καὶ Β, ἐκτισμένοι διὰ

Ἀφροδίτης, ὁμοίου τύπου πρὸς τὰ γνωστὰ ἐκ τῶν παλαιότερων ἀνασκαφῶν⁴.

Τομὴ Β'. Εἰς ἀπόστασιν 10 μ. περίπου δυτικῶς τῆς τάφρου Α', ἐντὸς τοῦ ἰδίου ἀγροῦ, ἐνθα ἦτο ὁρατὴ ἐν μέρει πλίνθος, ἐγένετο πρὸς τὴν κατεύθυνσιν τοῦ ἀποκαλυφθέντος τείχους ἡ τομὴ Β',



Σχέδ. 4. Βάσις ἀναθηματικοῦ μνημείου ἢ τράπεζα προσφορῶν (;)

πλακῶν παρολίθου (Σχ. εδ. 3). Ὁ τάφος Α κείμενος εἰς ἀπόστασιν 1 περίπου μ. ἀπὸ τοῦ τείχους, περιεῖχε δύο ἐπαλλήλους σκελετοὺς μετὰ κρανία πρὸς Β. (Πίν. 383 ε). Ὁ τάφος Β, εἰς ἀπόστασιν 4 μ. περίπου ἀπὸ τοῦ τείχους, ἀνευρέθη κατὰ τὸ ἥμισυ κατεστραμμένος καὶ κενός.

Ἐκ τῆς ἐπιχώσεως τῆς τάφρου Α' περισυνελέγη μέγας ἀριθμὸς ὀστράκων ἀρχαϊκῶν ἰωνικῶν κυλίκων μετὰ γραμμικὴν διακόσμησιν ὥς καὶ μελαμβαφῶν καὶ ἀβαφῶν ἀγγείων, θραύσματα ἐλληνιστικῶν ἀγγείων, μεγάρικων σκύφων καὶ ἀγγείων ρωμαϊκῶν καὶ βυζαντινῶν χρόνων.

Πρὸς τούτοις ἀνευρέθησαν τεμάχια στρωτήρων κεράμων κορινθιακοῦ τύπου μετὰ σφραγισμάτων — ἐν φέρει τὸ ἔθνικόν *ΑΒΔΗ[ΡΙΤΩΝ]* — μέτωπα ἀκροκεράμων μετὰ ἐγχρωμον διακόσμησιν ἀνθεμίων (Σχέδ. 2), χαλκὴ βελόνη καὶ χαλκοὺς δακτύλιος, ἐνσφράγιστος λαβὴ θασίου ἀμφορέως, ἐννέα χαλκὰ νομίσματα, λίαν ἐφθαρμένα ἢ ἀδιάγνωστα καὶ πολλὰ τμήματα πηλίνων εἰδωλίων. Ἀξιοσημείωτος εἶναι ἡ ἀνεύρεσις τμήματος κυλινδρικοῦ θυμιατηρίου, φέροντος παράστασιν καθημένης

διαστάσεων 4 x 4 μ. Δι' αὐτῆς ἀπεκαλύφθησαν δύο μεγάλοι πλίνθοι ἐκ σκληροῦ παρολίθου — «σιδηρόπετρας» — ἐπιμελοῦς ἐργασίας, φέρουσαι πελεκοσχήμους συνδέσμους. Εἰς τὴν ΒΔ. γωνίαν τῆς τάφρου διεπιστώθη στρώμα κεράμων. Περισυνελέγησαν ἐλάχιστα θραύσματα μελαμβαφῶν ἢ ἐλληνιστικῶν ἀγγείων, θραύσματα λύχνου μετὰ ἀνάγλυφον διακόσμησιν καὶ χαλκοῦν νόμισμα Ἀβδήρων.

Τομὴ Γ'. Ἐντὸς τοῦ ἀγροῦ τοῦ αὐτοῦ ἰδιώτου Θεοδώρου Κοντογιάννη, ΝΑ. τῶν τάφρων Α' καὶ Β', ἐγένετο ἡ τομὴ Γ', διαστάσεων 10 x 5 μ. Ἐντὸς τῆς τομῆς ἀπεκαλύφθη τμήμα εὐτελοῦς τοίχου καὶ παρὰ τὴν ΒΔ. γωνίαν αὐτῆς μέγας πίθος, τεθραυσμένος κατὰ τὸ ἥμισυ (Πίν. 383 ζ'). Κατὰ τὴν ἔρευναν τοῦ πίθου ἀνευρέθησαν ὁστὰ σκελετοῦ ἀνθρώπου καὶ δύο ἀγγεῖα, ἥτοι μικρὸν μόνωτον κύathιον καὶ ἀρχαϊκὴ ἰωνικὴ κύλιξ — ὕψ. 0,075, διάμ. 0,165 μ. — φέρουσα γραμμικὴν διακόσμησιν εἰς τὴν βάσιν καὶ τὴν κοιλίαν καὶ

4. Δημ. Λαζαρίδη, Πήλινα εἰδώλια Ἀβδήρων, πίν. 17.

ἀνὰ ἓν πτηνὸν ἐπὶ ἐκάστης πλευρᾷς κάτωθεν τῶν χειλέων τοῦ ἀγγείου. Πρὸς τοῦτοις περισυνελέγησαν ἐκ τῆς τάφρου πολλὰ ὄστρακα ἰωνικῶν κυλίκων, θραύσματα μελαμβαφῶν ἀγγείων, τρία θραύσματα ἐκ τῆς βάσεως κορινθιακοῦ ἀγγείου καὶ χαλκὸν νόμισμα. Εἰς βάθος 1 μ. ἐνεφανίσθη ὁ φυσικὸς βράχος καὶ ἡ ἔρευνα ἐτερματίσθη.

Τομὴ Δ'. Διαστάσεων 10 x 5 μ., ἐγένετο ΝΑ. τῆς τομῆς Γ', ἐντὸς τοῦ ἀγροῦ τοῦ Εὐαγγέλου Πασαλῆ. Κατὰ τὴν ΝΔ. γωνίαν τῆς τάφρου διεπιστάθη πυρὰ, ἡ δὲ ἔρευνα ἐτερματίσθη εἰς βάθος 0,20 μ., καθ' ὅσον ἐνεφανίσθη ὁ φυσικὸς βράχος. Εἰς τὴν ἐπίχωση ἀνευρέθησαν ὀλίγα μελαμβαφῆ ἢ ἐρυθροβαφῆ θραύσματα ἀγγείων καὶ ἐνσφράγιστος λαβὴ θασίου ἀμφορέως (φέρει ὄνομα *ΑΙΣΧΡΙΝ*).

Τομὴ Ε'. Νοτίως τῆς Δ', ἐντὸς τοῦ ἀγροῦ Κωνσταντίνου Ἀλεξοπούλου. Οὐδὲν θεμέλιον οἰκοδομῆς ἀπεκαλύφθη καὶ ἐντὸς τῆς τομῆς αὐτῆς, ἡ δὲ ἔρευνα ἐτερματίσθη εἰς βάθος 0,80 μ., καθ' ὅσον ἀνεφάνη ὁ φυσικὸς βράχος. Περισυνελέγησαν ἐνταῦθα θραύσματα λεπτῶν ἰωνικῶν κυλίκων, μελαμβαφῶν καὶ ἑλληνιστικῶν ἀγγείων, ὡς καὶ τέσσαρα χαλκᾶ νομίσματα (δύο Ἀβδήρων, ἓν Ὀρθαγορείας, ἓν ἀδιάνγνωστον).

Τομὴ Ζ'. Διαστάσεων 10 x 5 μ., ἐντὸς τοῦ ἀγροῦ Ἀθανασίου Ἰμαμίδη, πρὸς τὸ νοτιώτερον τμήμα τῆς ἐρευνηθείσης περιοχῆς. Οὐτε καὶ ἐντὸς τῆς τομῆς αὐτῆς ἀπεκαλύφθη τοῖχος οἰκοδομῆς, ἡ δὲ ἔρευνα ἀνεστάλη εἰς βάθος 0,80 μ. Περισυνελέγησαν πολλὰ θραύσματα ἰωνικῶν κυλίκων με γραμμικὴν διακόσμησιν καὶ μελαμβαφῶν ἀγγείων κλασσικῆς ἐποχῆς, μυκτῆρ λύχνον, τρία τμήματα εἰδωλίων, ἐξ ὧν δύο κεφαλαὶ γυναικῶν, ἐνσφράγιστος λαβὴ ἀμφορέως, φέρουσα παράστασιν γρυπὸς — συμβόλου τῆς πόλεως — τρεῖς χαλκαὶ αἰχμαὶ βελῶν καὶ εἴκοσι ὀκτώ λίαν ἐφθαρμένα χαλκᾶ νομίσματα.

Τομὴ Η'. Διαστάσεων 4 x 4 μ. διενεργηθεῖσα ἐντὸς τοῦ ἀγροῦ Μαρίας Τσιπλάκη, ἐγγύτατα τῶν λοφίσκων ἄμμου. Ἡ διάνοιξις τῆς τάφρου ταύτης ἀπέδωσε πολλὰ θραύσματα ἀρχαϊκῶν ἰωνικῶν κυλίκων με γραμμικὴν διακόσμησιν, ὄστρακα μελαμβαφῶν ἀγγείων, κεφαλὴν εἰδωλίου γυναικὸς καὶ δύο χαλκᾶ νομίσματα, ἐξ ὧν ἓν τῶν Ἀβδήρων καὶ ἓν ἀδιάνγνωστον.

Τομὴ Θ'. Δοκιμαστικὴ τάφος, διενεργηθεῖσα ἀνατολικῶς τοῦ παρεκκλησίου τοῦ Ἀγίου Ἰωάννου καὶ εἰς μικρὰν ἀπόστασιν ἀπὸ τῆς θαλάσσης, εἶχεν ὡς ἀποτέλεσμα τὴν ἀποκάλυψιν τμήματος τοῦ παραθαλασσίου τείχους (Πί ν. 384 α). Τὸ τεῖχος ἀπεκαλύφθη ἐνταῦθα ἐπὶ μήκους 8 μ. περίπου, ὑπάρχουν ὁμως ἐπὶ τοῦ ἐδάφους ἐνδεί-

ξεις, ὅτι τοῦτο διασφύζεται καὶ πρὸς Α. τῆς γενομένης τομῆς. Εἰς τὰ καλύτερον διατηρούμενα σημεῖα τούτου ὑπάρχουν τρεῖς δόμοι ἐξ ἀνισομεγέθων πλίνθων παρολίθου, τὸ ὀλικὸν ὕψος τῶν ὁποίων ὑπερβαίνει τὸ 1 μ.

Ἀνατολικώτερον τῆς τομῆς Θ', εἰς τὴν περιοχὴν τῶν ἀμμολοφίσκων, ἔνθα κατὰ τὴν μετακίνησιν τῆς ἄμμου ὑπὸ τῶν ἀνέμων ἐμφανίζονται περιοδικῶς πλίνθοι παρολίθου καὶ ψαμμολίθου, ἐπεχειρήθη μικρὰ ἔρευνα, ἥτις ἀπεκάλυψεν ἀριθμὸν πλίνθων ἐρριμένων τῆδε κάκεισε. Πιθανῶς αἱ πλίνθοι αὗται προέρχονται ἐκ τοῦ παραθαλασσίου τείχους, τὸ ὁποῖον θὰ ἔπρεπε νὰ διέρχεται πλησίον τῆς θέσεως ταύτης.

Ἡ ἀποκάλυψις ἐντὸς τῶν τάφρων Α' καὶ Θ' τῶν δύο τμημάτων τοῦ ἀρχαίου τείχους τῶν Ἀβδήρων εἶναι λίαν σημαντικὴ διὰ τὸν καθορισμὸν τῆς γραμμῆς, ἣν ἠκολοῦθει ὁ περίβολος τῆς πόλεως καὶ τὴν ἐξαγωγήν τοπογραφικῶν συμπερασμάτων.

Ἐν τέλει, βορείως καὶ βορειοδυτικῶς τοῦ θεάτρου, διενεργήθησαν τέσσαρες μικραὶ τομαί, διὰ τὴν ἔρευναν θέσεων, ἔνθα ὑπῆρχον ἐμφανεῖς ἐπὶ τοῦ ἐδάφους πλίνθοι. Διὰ τῆς τομῆς Ι (διαστ. 9 x 3 μ.), γενομένης εἰς μικρὰν ἀπόστασιν ΒΔ. τοῦ θεάτρου, ἀπεκαλύφθη θεμέλιον, πλάτους 2 μ., ἀνῆκον πιθανῶς εἰς τὸ τεῖχος τῆς πόλεως (Σχεδ. 3, 2' Πί ν. 384 β). Τοῦτο διασφύζεται ἐπὶ μήκους 6.50 μ. Ἐκ τῆς μικρᾶς ἐπιχώσεως τῆς τομῆς περισυνελέγησαν ὄστρακα ἰωνικῶν κυλίκων, μελαμβαφῶν καὶ ἀβαφῶν ἀγγείων. Διὰ τῆς τομῆς Ι α, διενεργηθείσης βορείως τοῦ θεάτρου, ἀπεκαλύφθησαν εἰς τὴν σειρὰν τέσσαρες πλίνθοι παρολίθου καὶ περισυνελέγησαν θραύσματα ἀρχαϊκῶν ἰωνικῶν κυλίκων, μελαμβαφῶν ἀγγείων, ὡς καὶ τμήμα ἀκροκεράμου κλασσικῶν χρόνων, φέροντος ἑγχρωμον διακόσμησιν ἑλικὸς καὶ ἀνθεμίου. Ἡ τομὴ Ι β ἀπεκάλυψε δύο πλίνθους παρολίθου καὶ ἡ τομὴ Ι γ μίαν πλίνθον, ἀνευ οὐδενὸς εὐρήματος.

Ἀνατολικῶς τοῦ παρεκκλησίου τοῦ Ἀγίου Ἰωάννου σχηματίζεται ἀμμόδης ἀβαθὴς ὁρμος. Εἰς τὸ ἀνατολικὸν ἄκρον τούτου, ἔνθα ὑπάρχουν βράχοι, κατείρχετο μέχρι τῆς θαλάσσης τὸ τεῖχος τῆς πόλεως, ὡς δύναται νὰ εἰκάσῃ τις ἐκ τῶν διατηρουμένων ἐπὶ τοῦ ἐδάφους διογκώσεων, λιθορριπῆς καὶ πλίνθων. Ἡ δὲ οὐρώσις, φαίνεται, προῦχῶρει καὶ ἐντὸς τῆς θαλάσσης, καθ' ὅσον εἰς τὸν βυθὸν ὑπάρχει σειρὰ πλίνθων, ἀκριβῶς εἰς τὴν προέκτασιν τῆς νοτιῆς γραμμῆς τοῦ τείχους, ἥτις καταλήγει εἰς κυκλικὸν πύργον περὶ τὰ 30 περίπου μ. ἀπὸ τοῦ αἰγιαλοῦ (Πί ν. 384 γ). Τὸν πύργον τοῦτον ἐξήτασα διὰ πρώτην φοράν κατὰ

τὸ ἔτος 1955, ἀλλ' ὅμως δὲν ἠδυνήθη νὰ τὸν φωτογραφίσω, καθ' ὅσον τὸ μεγαλύτερον μέρος τοῦ χρόνου εὐρίσκεται ὑπὸ τὴν ἐπιφάνειαν τῆς θαλάσσης ἢ καλύπτεται ὑπὸ τῶν κυμάτων. Ὁ πύργος ἔχει διάμετρον 6 μ. κατὰ προσέγγισιν, εἶναι δὲ φκοδομημένος διὰ πλίνθων παρολίθου, τινὲς τῶν ὁποίων φέρουν πελεκοσχήμους συνδέσμους ἢ τὸρμους (Πί ν. 384 δ). Ὑπῆρχεν ἄρα κατὰ τὴν ἀρχαιότητα εἰς τὸ ἀνατολικὸν ἄκρον τῆς πόλεως μικρὸς λιμὴν, προστατευόμενος καὶ ὑπὸ μικροῦ ὄχυρου λιμενοβραχίονος, ὅστις πιθανῶς ἐχρησιμοποιεῖτο διὰ τὴν προσόρμισιν τῶν ἐμπορικῶν πλοίων.

ΔΗΜΗΤΡΙΟΣ Ι. ΛΑΖΑΡΙΔΗΣ

Β. ΜΑΚΕΔΟΝΙΚΟΣ ΤΑΦΟΣ ΤΕΡΠΝΗΣ ΝΙΓΡΙΤΗΣ

Εἰς τὴν περιοχὴν τῆς Τερπνῆς Νιγρίτης, πλησίον λόφου καλουμένου «Παλιόκαστρο», εὐρίσκεται μακεδονικὸς τάφος, γνωστὸς παλαιότερον εἰς τοὺς κατοίκους τῆς περιοχῆς. Ὁ τάφος ἐσυλήθη εἰς ἄγνωστον ἐποχὴν καὶ ἔκτοτε παρέμεινεν ἀνοικτὸς ἐπὶ μακρὸν χρονικὸν διάστημα. Τότε κατεστράφη ἡ εἰσόδος, τμῆμα τοῦ καμαροσκεποῦς δρόμου, ἡ θύρα τοῦ θαλάμου καὶ ἀφηρεθήσαν οἱ σιδηροὶ σύνδεσμοι, οἱ συνδέοντες τὰς πλίνθους τῶν δόμων. Ἀργότερον, κατόπιν τῆς ἀφαιρέσεως θολιτῶν, κατέπεσεν ἡ καμάρα τοῦ θαλάμου καὶ ὁ θάλαμος ἐπληρώθη ἀπὸ τοὺς θολίτας καὶ χρώματα. Ἡ τελευταία ἀπόπειρα λαθρανασκαφῆς ἔδωκεν ἀφορμὴν διὰ τὴν συστηματικὴν ἀνασκαφὴν τοῦ ἐν λόγῳ τάφου. Ὁ τάφος καλύπτεται διὰ τύμβου, ὕψους 3 μ. περίπου. Διὰ τὴν κατασκευὴν τοῦ τάφου ἐχρησιμοποιήθη ἐγγώριος ἀσβεστόλιθος. Αἱ πλίνθοι ἐλειάνθησαν ἐπιμελῶς, ὥστε ἡ ἁρμο-λόγησις νὰ εἶναι πλήρης. Διὰ τοῦ καμαροσκεποῦς δρόμου (Πί ν. 385 γ) εἰσερχόμεθα εἰς τετράγωνον θάλαμον. Ἐντὸς τοῦ θαλάμου εὐρέθησαν τρεῖς θῆκαι, κατεσκευασμέναι διὰ μεγάλων πλακῶν ἐξ ἀσβεστολίθου, ἐπικεκρισμέναι διὰ λευκοῦ κονιάματος (Πί ν. 385 δ). Ἀνωθεν τῶν θηκῶν ἐπὶ τῶν τοίχων ἐπιγράφονται τὰ ὀνόματα τῶν νεκρῶν. Εἰς τὸν ὀπίσθιον τοῖχον διαβάζομεν τὴν ἐπιγραφὴν (Πί ν. 385 α):

Διοσκουρίδης
Ἀπολλοδώρου

καὶ εἰς τὸν πλάγιον τοῖχον ἀριστερὰ τὴν ἐπιγραφὴν (Πί ν. 385 β):

Ἰππῶναξ
Ἀπολλοδώρου

ΕΥΓΕΝΙΑ ΓΙΟΥΡΗ

2. ΤΥΧΑΙΑ ΕΥΡΗΜΑΤΑ

Τὰ πλέον ἀξιόλογα ἐκ τῶν τυχαίων εὐρημάτων τοῦ ἔτους τούτου εἶναι τὰ κάτωθι:

Ἀμφίπολις. Τμῆμα ἐνεπιγράφου στήλης ἀποκεκρουμένης ἄνω, δεξιὰ καὶ κάτω. Περιέχει κείμενον σχετικὸν πρὸς τὴν λατρείαν τοῦ Ἀσκληπιοῦ καὶ τὴν ἐγκοίμησιν ἀσθενῶν ἐντὸς τοῦ τεμένους αὐτοῦ. Γράμματα 3ου π.Χ. αἰῶνος. Μετεφέρθη εἰς τὸ Μουσεῖον Καβάλας (ἀριθ. εὑρ. Α. 646).

Νέος Σκοπὸς Σερρών. Κατὰ τὴν ἐκσκαφὴν τάφρου ἐντὸς τῆς κοινότητος, διὰ τὴν κατασκευὴν δικτύου ὑδρεύσεως, ἀνευρέθη τὴν 1/2/1965 ἀνάγλυφον ἐπίππου ἀνδρός, ἰσχυρῶς ἔκτυπον (μεγ. ὕψ. 0,765 μ.). Ἐλλείπουν ἡ κεφαλὴ τοῦ ἐφήβου, τὸ πρόσθιον μέρος τῆς κεφαλῆς, οἱ πρόσθιοι πόδες καὶ ἡ οὐρὰ τοῦ ἄλγους, εἰργασμένα εἰς ἕτερα τμήματα μαρμάρου καὶ ἔνθετα. Χαρακτὴρ ἀναγλύφου, πιθανῶς ἐπιτύμβιος. Ἔργασία λίαν ἐπιμελής, ὁψίμων ἐλληνιστικῶν χρόνων (Πί ν. 386 α).

Εἰς τὸν περίβολον τοῦ Δημοτικοῦ Σχολείου Ν. Σκοποῦ καὶ ἐντὸς σωροῦ λίθων, ἀνευρέθη ἀνθεμωτὴ ἐπίστεψις ἐπιτυμβίας στήλης. Ἡ ἀρχαιολογικὴ σημασία τῆς θέσεως τοῦ Ν. Σκοποῦ εἶναι γνωστὴ ἐκ παλαιότερων εὐρημάτων⁵.

3. ΜΟΥΣΕΙΑΚΑΙ ΕΡΓΑΣΙΑΙ

1. Καβάλα. Συνεχίσθησαν αἱ ἐργασίαι ἐκθέσεως εἰς τὸν ὄροφον τοῦ Μουσείου Καβάλας ἀγγείων, εἰδωλίων καὶ γλυπτῶν, προερχομένων ἐκ διαφόρων χώρων τῆς Ἀνατ. Μακεδονίας καὶ τῆς Θράκης. Εἰς στοὰς τοῦ Μουσείου καὶ εἰς τὸν κήπον καὶ τὸ προαύλιον, τὰ περιβάλλοντα τὸ κτήριο, ἐξετέθησαν τμήματα ἐπιτυμβίων ἀναγλύφων καὶ ἀγαλμάτων, ἐπιγραφαὶ καὶ ἀρχιτεκτονικὰ μέλη. Ἐγένοντο πρὸς τοῦτοις, ὑπὸ συνεργεῖου συντηρητῶν τοῦ Κεντρικοῦ Ἐργαστηρίου ὑπὸ τὸν ζωγράφον κ. Κολέφαν, ἐργασίαι συντηρήσεως καὶ ἀποκαταστάσεως ψηφιδωτοῦ διαπέδου μετὰ παράστασιν δελφίνων, ἀνευρεθέντος εἰς Ἀβδῆρα καὶ ἐκτεθειμένου εἰς τὸ Μουσεῖον Καβάλας. Εἰς στοὰν τοῦ ἀνατολικοῦ αἵθριου τοῦ Μουσείου ἐξετέθη ἐλληνιστικὸς τάφος ἐξ Ἀμφιπόλεως, διασφῶζων τοιχογραφίας μετὰ πτηνὰ καὶ πλοχμούς. Ὑπὸ τοῦ ἰδίου συνεργεῖου τοῦ κ. Κολέφα ἐγένετο ὁ καθαρισμός, ἡ συντήρησις καὶ ἡ στερέωσις τῶν τοιχογραφιῶν.

2. Φίλιπποι. Ἡ ἐκθεσις τῶν ἀρχαιοτήτων Φιλίππων εἰς τὸ νεόδμητον Μουσεῖον τοῦ ἀρχαιολογικοῦ χώρου, εὐρίσκεται πρὸς τὸ τέλος. Εἰς τὴν μεγάλῃν αἴθουσαν τοῦ ἰσογείου ἐξετέθησαν ἀρχιτεκτονικὰ μέλη, διάφορα κιονόκρανα, θωρά-

5. ΑΕ 1936 (Παράρτημα), Γ. Μπακαλάκης, Ἀρχαῖα εἰρημὰ ἐκ Νέου Σκοποῦ (Σερρών), σ. 14 κ.ε.

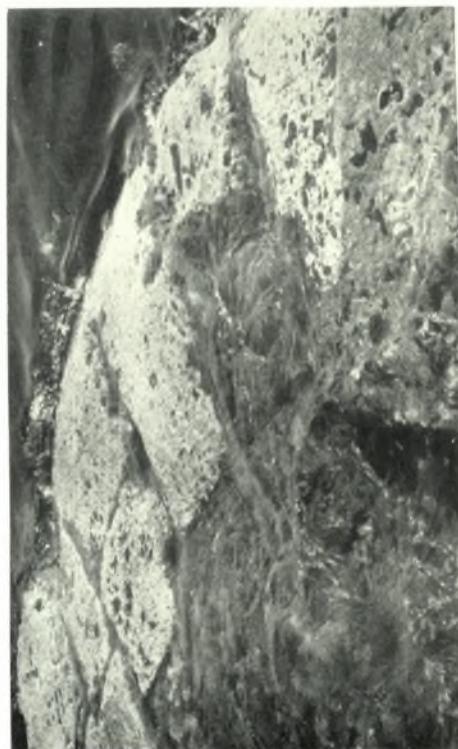
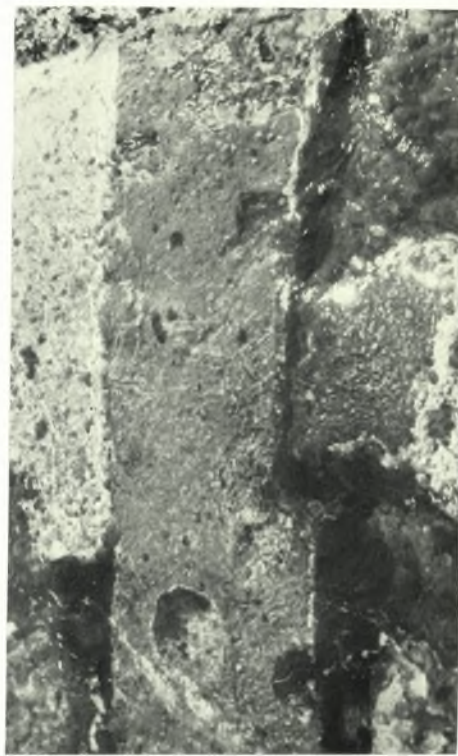


ἸΑβδῆρα. Θέατρον: α. Τὸ ἀνασκαφέν τμήμα τοῦ κοίλου μετὰ τῆς ὑποθεμελιώσεως τῶν ἐδωλίων. ἸΑποινῆς ἀπὸ Δ. β. Θεμελιώσεις ἐδωλίων δυτικῶς τμήματος ἀνασκαφῆς. Θέσεις Α - Δ 6 - 8. γ. Θραύσματα πηλίνου ἀγῶ/οῦ, ἀποκαλυφθέντος εἰς βάθος 2 μ. εἰς τὴν θέσιν Η - Θ / 6 - 7. Πιθανὴ θέσις ὀρχήστρας, δ. Λεπτομέρεια ἐκ τῶν ἀτάκτως ἐρριμμένων πλίνθων, ἐξ ὧν δύο φέρουν ὑποτομὴν, ὡς ἀπεκαλύφθησαν εἰς τὴν θέσιν Ε - Θ / 2 - 5.



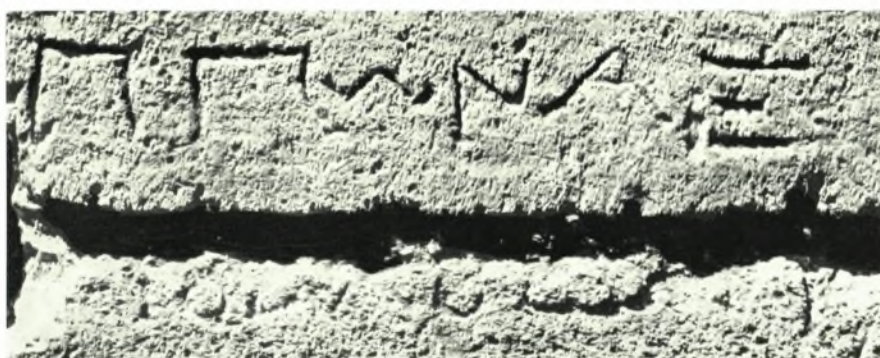
Ἐβδῆρα: α - β. Τὸ ἀποκαλυφθὲν ἐντὸς τῆς τομῆς Α' τμῆμα τοῦ τείχους τῆς πόλεως καὶ ἡ τοιχοδομία αὐτοῦ, γ - δ. Ἀποψις ἀπὸ Ν. καὶ Α. τοῦ προχείρου, μεταγενεστέρης ἐποχῆς, τοῦ καθέτου εἰς τὴν ἐξωτερικὴν πλευρὰν τοῦ τείχους τῆς τομῆς Α', ε. Τάφος Α ἐντὸς τῆς τομῆς Α'. Ἀποψις ἀπὸ Ν. ς'. Μέγας πίθος ἀποκαλυφθεὶς ἐντὸς τῆς τομῆς Γ'

Δ. ΛΑΖΑΡΙΔΗΣ



Ἀρχαία: α. Τμήμα τοῦ παραθαλασίου τείχους παρὰ τὸν Ἅγ. Ἰωάννην. Ἀπομικρ. Ἀ. β. Τμήμα τείχους (:) ἐντὸς τῆς τομῆς Γ', βορειοδυτικῶς τοῦ θεάτρου, γ. Ἀρχαῖος κυκλικὸς πύργος ἐντὸς τῆς θαλάσσης, δ. Πλίνθος τοῦ κυκλικοῦ πύργου ὑπὸ τὴν ἐπιφάνειαν τῆς θαλάσσης, φέρουσα ἡμισφαيرικὸν τὸρμον καὶ πελεκόσχημον σύνδεσμον

Δ. ΛΑΖΑΡΙΔΗΣ



Νιγρίτα. Μακεδονικός τάφος: α. Ἡ ἐπιγραφή τοῦ ὀπισθοῦ τοίχου τοῦ θαλάμου, β. Ἡ ἐπιγραφή τοῦ πλαγίου τοίχου, γ. Ὁ καμαροσκεπὴς δρόμος, δ. Ὁ θάλαμος

ΕΥΓ. ΓΙΟΥΡΗ