

ΑΡΧΑΙΟΤΗΤΕΣ ΚΑΙ ΜΝΗΜΕΙΑ ΑΝΑΤ. ΜΑΚΕΔΟΝΙΑΣ

Εισαγωγικά

Κατά το έτος 1965 υπό της Έφορείας Ἀρχαιοτήτων ΙΕ' Περιφέρειας διενηργήθησαν ανασκαφαί εἰς Ἀμφίπολιν (βλ. Τὸ Ἔργον Α.Ε. 1965, σ.28-43), Τερπνὴν Νιγρίτης καὶ Ἀβδηρα. Συνεχίσθη πρὸς τούτοις ἡ ἔκθεσις τῶν ἀρχαιοτήτων εἰς τὸ Μουσεῖον Καβάλας, ἐγένοντο ἐργασίαι ἐκθέσεως εἰς τὸ νεόδμητον Μουσεῖον Φιλίππων, ἐργασίαι συντηρήσεως τοῦ μεσαιωνικοῦ ὑδραγωγείου Καβάλας καὶ ἐργασίαι ἀποκαταστάσεως τῆς πλακοστρώσεως τοῦ Forum Φιλίππων. Κατωτέρω δημοσιεύεται συνοπτικὴ ἔκθεσις περὶ τοῦ ὅλου ἔργου τῆς Έφορείας κατὰ τὸ ἔτος 1965.

1. ΑΝΑΣΚΑΦΙΚΑΙ ΕΡΕΥΝΑΙ

Α. ΑΒΔΗΡΑ

Συνεχίσθησαν καὶ κατὰ τὸ ἔτος τοῦτο αἱ ἀνασκαφαὶ καὶ αἱ ἐρευναι τοῦ ἀρχαιολογικοῦ χώρου τῶν Ἀβδήρων, ὑπὸ τὴν διεύθυνσιν τοῦ Ἐφόρου Ἀρχαιοτήτων Δημητρίου Λαζαρίδη καὶ μετὰ τὴν συμμετοχὴν τῶν Ἐπιμελητριῶν κ. Εὐγενίας Λεβεντοπούλου - Γιούρη καὶ δ. Χαΐδως Κουκούλη¹. Εἰς τὰς ἀνασκαφὰς προσέφερον ἐπίσης τὰς ὑπηρεσίας τῆς ἡ τελειόφοιτος τῆς Πολυτεχνικῆς Σχολῆς τοῦ Πανεπιστημίου Θεσσαλονίκης δ. Ρ. Μπουρνιά, ἡ ὁποία καὶ ἐξεπόνησε τὰ δημοσιεύόμενα ἐνταῦθα σχέδια. Εἰς τὴν ἐποπτεῖαν τῶν συνεργειῶν ἐργατῶν καὶ εἰς διαφόρους ἐργασίας τῶν ἀνασκαφῶν πολὺ ἐβοήθησαν οἱ φύλακες Ἀρχαιοτήτων Καβάλας Παν. Φλωριάς καὶ Βασ. Σταμάτης. Αἱ ἐργασίαι, διαρκέσασαι ἀπὸ 1ης μέχρι 9ης Ὀκτωβρίου, ἀπασχόλησαν κατὰ μέσον ὄρον περὶ τοὺς 65 ἐργάτας ἡμερησίως, διενηργήθησαν δὲ εἰς διαφόρους τομεῖς τῆς ἀρχαίας πόλεως, κατὰ τὸ βόρειον καὶ ἀνατολικὸν τμήμα αὐτῆς μέχρι τῆς θαλάσσης. Κατωτέρω ἐκτίθενται ἐν συντομίᾳ αἱ κυριώτεραι ἐργασίαι καὶ τὰ ἀποτελέσματα αὐτῶν.

1. **Θέατρον.** Τὸ θέατρον τῶν Ἀβδήρων, γνωστὸν πρὸ πολλοῦ ἐκ τῶν ἐπιγραφικῶν μαρτυριῶν²,

1. Ἐκ τῶν Ἐπιμελητριῶν ἡ κ. Ε. Λεβεντοπούλου - Γιούρη εἶχε τὴν ἐποπτεῖαν τῶν δοκιμαστικῶν τομῶν καὶ ἡ δ. Χ. Κουκούλη τῶν ἐργασιῶν τοῦ θεάτρου.

2. Βλέπε ψήφισμα τῶν Ἀβδήρων πρὸς τιμὴν τοῦ Φίλωνος Πύθωνος Ἀκανθίου, δημοσιευθὲν ὑπὸ Ch. Avezou - Ch. Picard ἐν BCH 1913, σ. 123 - 124 . . . καλεῖσθαι δὲ αὐτὸν ἕως ἂν ζῆ καὶ ἐς προεδρίαν κατ' ἐνιαυτὸν, καὶ στεφανοῦσθαι ἐν τῷ θεάτρῳ ἐς δὲ Λιονυσίαν τῷ ἀγῶνι χρυσῷ στεφάνῳ . . . Ἀρχαί τοῦ 2ου π.Χ. αἰῶνος.

εἶχεν ἀναζητηθῆ ἀνεπιτυχῶς μέχρι τοῦδε κατὰ τὰς δοκιμαστικὰς ἐρεῦνας τῶν παρελθόντων ἐτῶν. Ἡ θέσις τούτου καθωρίσθη κατὰ τὸ ἔτος 1965 ὑπὸ τὰς κάτωθι συνθήκας.

Εἰς τὸ βορειότερον σημεῖον τῆς ἀρχαίας πόλεως, πιθανώτατα δὲ ἔξω τοῦ τείχους αὐτῆς, ὑπάρχει ἀκαλλιέργητος ἔκτασις, ἀνήκουσα εἰς τὸν ἰδιώτην Ἀναστάσιον Σταγόνην. Ἡ φυσικὴ διαμόρφωσις εἰς τὴν θέσιν ταύτην τῶν κλιτύων χθαρμῶν ὑψωμάτων, ὀρίζοντων τὴν πόλιν ἀπὸ Β., προσδίδει εἰς αὐτὰς τὴν μορφήν κοίλου ἀρχαίου θεάτρου. Ὁ χώρος καλύπτεται ὑπὸ πυκνῆς ἀγρίας βλαστήσεως. Εἰς τὴν παρυφὴν τῆς κλιτύος καὶ ἐγγύτατα συγχρόνου φρέατος, εἶχε διενεργηθῆ πρὸ ἐτῶν ὑπὸ ἰδιώτου, ὡς μοὶ ἀνεκοινώθη, μικρὰ ἐσκαφὴ πρὸς δημιουργίαν φρεατίου ἐπὶ τῷ σκοπῷ τῆς συγκεντρώσεως ὕδατος διὰ τὴν ἀρδευσιν παρακειμένου φυτωρίου. Κατὰ τὴν ἐσκαφὴν τῆς θέσεως ταύτης ἀνευρέθη ὑπὸ τοῦ κτηνοτρόφου Δημητρίου Χατζοπούλου, διατηροῦντος ποιμνιοστάσιον εἰς ἀπόστασιν μικροτέραν τῶν 100 μ. ἐκ τοῦ χώρου τῆς ἐσκαφῆς, πλάξ θασίου χονδροκόκκου μαρμάρου, ἀποτετημένη εἰς δύο συνανήκοντα τεμάχια, παρουσιάζουσα ἐλαφρῶς καμπύλην ἐπιφάνειαν³. Ὁ χώρος τῆς ἐσκαφῆς καὶ ἡ πλάξ ὑπεδείχθησαν ὑπὸ τοῦ ὡς ἄνω ἰδιώτου εἰς τὸν Νομάρχην Ξάνθης, κ. Δῶδον, καὶ τὸν τότε ἔκτακτον ἐπιστημονικὸν βοηθὸν Ξάνθης, φοιτητὴν τῆς Φιλοσοφικῆς Σχολῆς τοῦ Πανεπιστημίου Θεσσαλονίκης, κ. Κ. Δημάδη, ἐδόθη δὲ καὶ ἡ πληροφορία ὅτι ὑπῆρχε καὶ ἄλλη πλάξ ἐντὸς τοῦ σκάμματος. Ἀπεφασίσθη τότε ὑπὸ τοῦ Νομάρχου Ξάνθης ἡ διενέργεια μικρᾶς σκαφικῆς ἐρεῦνης, ἥτις καὶ ἐπραγματοποιήθη ἀπὸ 2 - 5 Ἰουνίου διὰ 4 ἐργατῶν, ἐργασθέντων ὑπὸ τὴν ἐπίβλεψιν τοῦ κ. Δημάδη. Καὶ ἐπειδὴ, ὡς μοὶ ἀνεκοινώθη ὑπὸ τοῦ Νομάρχου, λόγω τῆς παρουσίας ἀφθόνου ὕδατος ἐντὸς τοῦ σκάμματος, δὲν ἦτο δυνατὴ ἡ ἐκβάθυνσις αὐτοῦ, ἐπεχειρήθη μικρὰ δοκιμαστικὴ τομὴ νοτίως τούτου, εἰς τὸ κατώτερον τμήμα τῆς κλιτύος. Διὰ τῆς τομῆς αὐτῆς ἀπεκαλύφθησαν πλίνθοι παρολίθου καὶ λιθορριπῆ ἀκατεργάστων λίθων, ἀνήκουσαι εἰς τὴν ὑποδομὴν τοῦ ἀρχαίου θεάτρου.

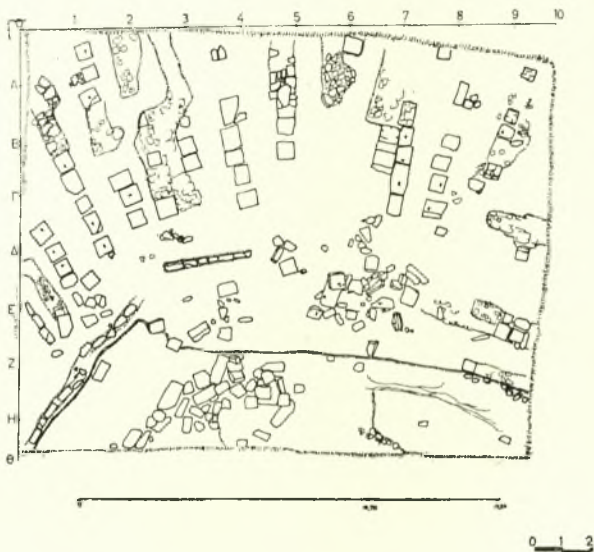
Τὴν 1 Ὀκτωβρίου διὰ συνεργείου 47 ἐργατῶν,

3. Ἡ πλάξ αὕτη φυλάσσεται εἰς τὸν ἐξώστην τοῦ γραφείου τοῦ Νομάρχου Ξάνθης, ἐνθα καὶ τὴν εἶδον τὸν Αὐγούστον τοῦ 1965, ἀλλ' ὅμως δὲν εἶχον τὴν δυνατότητα νὰ τὴν φωτογραφίσω καὶ νὰ μετρήσω τὰς διαστάσεις τῆς. Ἡ ἐντύπωσίς μου εἶναι ὅτι τὸ μήκος αὐτῆς δὲν ὑπερβαίνει τὰ 0,70 μ. περίπου. Νομίζω, ὅτι ὀρθῶς ἐθεωρήθη αὕτη ὡς εἰρησίνωτον θρόνον προεδρίας καὶ λόγω τῆς ἐργασίας τῆς καὶ λόγω τοῦ χώρου ἀνευρέσεώς τῆς εἰς τὴν ὑποθετικὴν θέσιν τῆς περιφέρειας τῆς ὀρχήστρας.

ἤρχισεν ἡ συστηματικὴ ἀνασκαφὴ τοῦ θεάτρου. Ἐπειτα ἀπὸ τὸν γενικὸν καθαρισμὸν τοῦ ὅλου χώρου, ἐχαράχθη εἰς τὸ μέσον περίπου τοῦ κατωτάτου τμήματος τοῦ κοίλου μεγάλῃ ὀρθογώνιος τάφος, διαστάσεων 20 x 10 μ., διαιρεθεῖσα διὰ συντεταγμένων εἰς τετράγωνα 2 x 2 μ. Ἡ τάφος αὕτη, εἰς τὴν δυτικὴν πλευρὰν τῆς, συμπεριέλαβε καὶ τὴν παλαιότεραν δοκιμαστικὴν τομὴν. Κατὰ τὴν πρόοδον τῶν ἐργασιῶν διηυρύνθη ἡ τάφος καθ' ὅλον τὸ μῆκος τῆς βορείας πλευρᾶς, εἰς τὴν πιθανὴν θέσιν τῶν πρώτων ἐδωλίων καὶ τῆς περι-

λύπτοντο δι' ἄλλων πλίνθων, αἰτίνες ὁμοίως ἐστήριζον τὰ ἐδῶλια. Μία τοιαύτη διάταξις θεμελίωσης διεπιστώθη εἰς τὴν θέσιν Β-Γ/6-7, ἐνθα διεσώθησαν τέσσαρες πλίνθοι πιθανῶς δὲ καὶ εἰς τὴν θέσιν 0-Α/0-1. Αἱ πλίνθοι τῆς οἰκοδομῆς τοῦ θεάτρου εἶναι συνήθως τετράγωνοι, σπανιώτερον δὲ ὀρθογώνιοι. Πολλοὶ ἐξ αὐτῶν φέρουν ἐπὶ τῆς ἄνω ὀριζοντίου ἐπιφανείας τόρμους ἢ μοχλοβόθρια.

Παρὰ τὴν ΒΑ. γωνίαν τῆς τάφου, εἰς τὰς θέσεις Ε-Θ/0-2 καὶ Δ-Ε/2-4, ἀπεκαλύφθησαν



Σχέδ. 1. Ἄβδηρα. Σχέδιον τῆς τομῆς εἰς τὸ κοῖλον τοῦ θεάτρου

φερείας τῆς ὀρχήστρας, κατὰ 5 μ. εἰσέτι, εἰς τρόπον ὥστε ὁ ἀνασκαφεὶς χώρος ἀπετέλεσε ὀρθογώνιον τετράπλευρον διαστάσεων 20 x 15 μ. (Σ χ ε δ. 1· Πί ν. 382 α).

Κατὰ τὴν ἀνασκαφὴν τοῦ χώρου τούτου, ἀπεκαλύφθησαν 13 ἐν ὄλῳ σειραὶ πλίνθων ἐξ ἐντοπίου παρολίθου (Σ χ ε δ. 1· Πί ν. 382 β), βαθμηδὸν διατεταγμέναι καὶ συγκλίνουσαι ἀκτινοειδῶς εἰς κέντρον ἢ περισσότερα κέντρα, εὑρισκόμενα εἰς τὴν ὀρχήστραν. Αἱ ἀποκαλυφθεῖσαι σειραὶ πλίνθων ἀνήκοντα προφανῶς εἰς τὴν θεμελίωσιν τοῦ κοίλου τοῦ θεάτρου, ἐπ' αὐτῶν δὲ ἠδράζοντο τὰ ἐδῶλια. Εἰς πλείστα ὅσα σημεῖα τῆς ἀνασκαφῆς, κάτωθεν τῶν πλίνθων ἢ εἰς θέσεις ἐνθα ἀρχικῶς ὑπῆρχον αὐταί, διεπιστώθη λιθορριπὴ ἐκ μικρῶν λίθων — ἐνιαχοῦ διεπιστώθη καὶ τοποθέτησις πλίνθων — ἣτις ἐχρησίμευεν ὡς ὑπόβαθρον τῶν θεμελιώσεων. Τὰ κενά μεταξὺ τῶν ἀκτινοειδῶς διατεταγμένων σειρῶν πλίνθων ἐκα-

πρόχειρα τοιχία, κατασκευασθέντα ἐξ ὀρθίων λίθων καὶ πλίνθων.

Δάπεδον ὀρχήστρας δὲν διεπιστώθη, ἀν καὶ ἡ ἐρευνα εἰς τὴν θέσιν Ε-Θ/8-10, ἐπροχώρησε μέχρι βάθους 2 μ. περίπου, ἐνθα ἀπεκαλύφθη ὁ φυσικὸς βράχος. Εἰς τὸ σημεῖον Η-Θ/6-7 καὶ εἰς βάθος 2 μ. περίπου, ἀνευρέθησαν τμήματα πηλίνου ἀγωγοῦ, ἀνήκοντα πιθανῶς εἰς τὸ σύστημα ἀποχετεύσεως τῆς ὀρχήστρας (Πί ν. 382 γ).

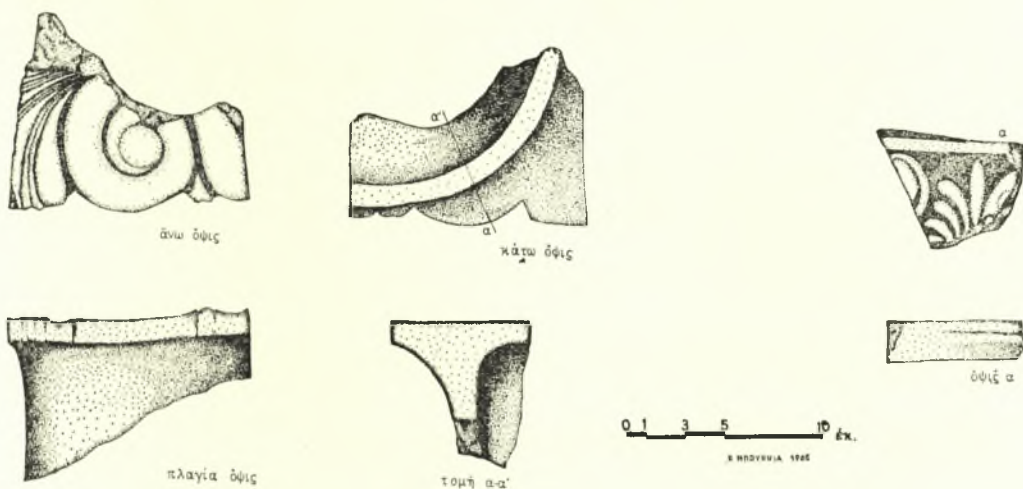
Διεπιστώθη πρὸς τούτοις ὅτι εἰς μεγάλην ἔκτασιν ἔχουν ἀφαιρεθῆ καὶ αἱ πλίνθοι τῶν ἀκτινοειδῶς διατεταγμένων ὑποθεμελιώσεων, εἰς πλείστα δὲ σημεῖα τοῦ κοίλου ἔχουν συγκεντρωθῆ εἰς σωροὺς πλίνθοι καὶ λίθοι, ἀποτελοῦντες οἰκοδομικὸν ὕλικόν τοῦ θεάτρου (Σ χ ε δ. 1, θέσεις Ε-Θ/2-5, Γ-Ε/6-8, Ε-Η/3-6· Πί ν. 382 δ).

Κατὰ τὴν ἀνασκαφὴν τοῦ θεάτρου περισυλλέγησαν ὀλίγα δσπρακα μελαμβωφῶν, ἀβαφῶν ἢ

χονδροειδών άγγείων, τμήμα εκ του χείλους ύαλινου άγγείου, θραύσματα λύχνου ρωμαϊκής εποχής, χαλκή περόνη, δύο χαλκοί δακτύλιοι — του ένός τού άκρον άπολήγει εις κεφαλήν οφως — και είκοσι έν όλφ χαλκά έλληνικά νομίσματα, κλασικών και ρωμαϊκών χρόνων. Έκ τούτων έπτά είναι τών Άβδήρων, έννέα άδιάνγνωστα ή έφθαρμένα, έν βασιλέως Ροιμητάλκου, έν Τοπίου (;), έν τών Φιλίππων και έν τής πόλεως Όρθογορείας. Εις τήν θέσιν Ε - Η/5 - 7 και εις βάθος

προκληθείσης εις άκαθόριστον εισέτι χρόνον. Τά μέχρι τούδε εύρήματα και ή άποκάλυψις μικρού μόνον μέρους του κοίλου, δέν επιτρέπουν επί του παρόντος τήν χρονολόγησιν του θεάτρου.

II. Δοκιμαστικά τάφροι. Έκ τών παρακειμένων του θεάτρου ύψωμάτων, προς Α. και Ν., τó έδαφος κατέρχεται όμαλώς μέχρι τής θαλάσσης, σχηματίζον άνδηρα και έπιπέδους έκτάσεις, προσφερομένας διά τήν άνέγερσιν τής άγοράς ή άλλων δημοσίων οίκοδομών. Η θέσις αυτη παρέχει ώ-



Σχέδ. 2. Άπότμημα πηλίνης σίμης και άκροκεράμου μετ' άναγλύφου διακοσμήσεως

1.30 μ. άνευρέθη μικρόν τεμάχιον πηλίνης σίμης (Σχ έδ. 2), φερούσης άναγλύφον διακόσμησιν άνθεμίου και έλικος.

Ίδιαίτερον ένδιαφέρον παρουσιάζουν μικρόν τεμάχιον εκ σπονδύλου ήμικίονος ή άμφικίονος, σφζον γλυφήν (θέσις Ζ - Θ/8 - 10, βάθ. 2 μ.), και μικρόν τεμάχιον άρχιτεκτονικού μέλους, διασφζον κυμάτιον (θέσις Ε - Ζ/4 - 5), εύρεθέν εις βάθος 1.60 μ., ένθα άπεκαλύφθησαν και πολλά θραύσματα θασίου μαρμάρου. Είμαι πιθανόν, ότι τά τμήματα αυτά τών άρχιτεκτονικών μελών άνήκουν εις τόν διάκοσμον τής σκηνής ή του προσκηνίου.

Προς τούτοις περισυνελέγησαν εκ σωρού λίθων του κοίλου του θεάτρου τμήμα ίωνικού κιονοκράνου, διασφζοντος μέρος τών έλικών, εκ δέ του ποιμνιοστασίου Δ. Χατζοπούλου, βάσις παραστάδος, φερούσης άργόν κυμάτιον επί τών δύο πλευρών αυτης (διαστ. 0,285 x 0,485 x 0,310 μ.).

Τό θεάτρον τών Άβδήρων, συμφώνως προς τά δεδομένα τής πρώτης άνασκαφικής περιόδου, παρουσιάζει είκόνα έκτεταμένης καταστροφής,

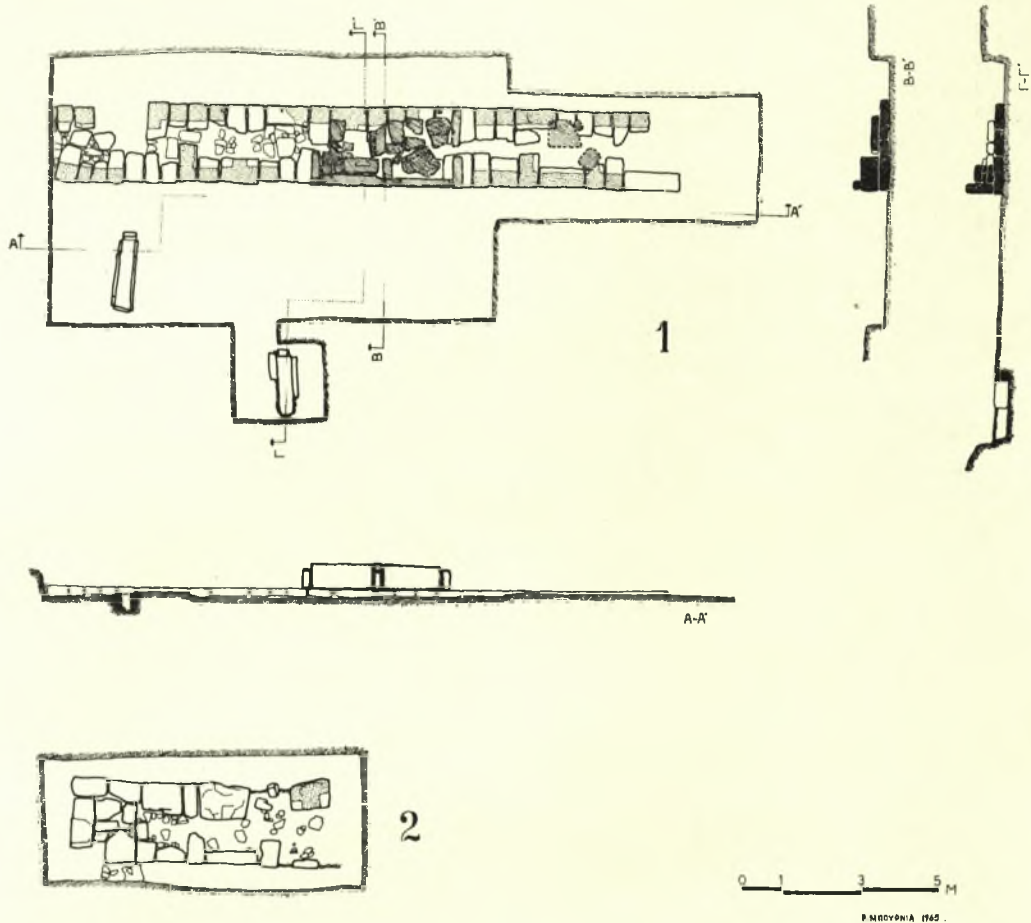
ραϊαν θέαν προς τήν θάλασσαν. Επί τώ σκοπώ τής έρεύνης του τμήματος τούτου, προέβην εις τήν διάνοιξιν έννέα δοκιμαστικών τομών από τής περιοχής του θεάτρου μέχρι τής θαλάσσης, άνατολικώς του παρεκκλησίου του Άγίου Ίωάννου.

Τομή Α'. Η πλέον σημαντική εκ τών τομών διενηργήθη περι τά 100 μ. ΒΑ. του θεάτρου, έντός του άγρου του Θεοδώρου Κοντογιάννη, ένθα ήσαν όραται πλίνθοι τινές. Η άρχική τάφος, σχήματος όρθογωνίου παραλληλογράμμου, είχε διαστάσεις 10 x 7 μ., έν συνεχεία όμως έπεξετάθη αυτη προς ΒΑ. και ΝΔ., επί μήκους έν όλφ 18 μ. Έντός τής τάφρου άπεκαλύφθη τμήμα του τείχους τής πόλεως, βαΐνον από ΒΑ. προς ΝΔ. (Σχ έδ. 3, 1· Πί ν. 383 α). Η κατεύθυνσις του τείχους αλλά και ή διαμόρφωσις του έδάφους δεικνύουν, ότι τó έγγός κείμενον θεάτρον εύρίσκετο πιθανώτατα έξω του περιβόλου. Τό άποκαλυφθέν τμήμα του τείχους έχει μήκος 16 και πλάτος 2.10 μ., είναι δέ φκοδομημένον δι' άνισομεγέθων πλίνθων πωρολίθου. Έκτός του κατωτάτου δόμου θεμελιώσεως εις έν σημειον τούτου διε-

σώθησαν πλίνθοι τῆς β' σειρᾶς δόμων, δεικνύουσαι ψευδοϊσόδομον κατασκευὴν (Σχέδ. 3, 1· Πί ν. 383 β).

Κάθετος εἰς τὴν ἐξωτερικὴν πλευρὰν τοῦ τείχους ἀπεκαλύφθη εὐτελής μεταγενέστερος τοι-

κοσμεῖται δι' ἄργου λεσβίου μετὰ κανόνος κυματίου. Εἰς τὰς τέσσαρας γωνίας τῆς ἄνω ἐπιφανείας ὑπάρχουν τέσσαρα ἀβαθῆ κυκλικά βαθύσματα καὶ πέμπτον μεγαλύτερον εἰς τὸ κέντρον, μετὰ διαμετροῦς ὀπῆς. Ἐπὶ τῆς μιᾶς στενῆς πλευ-



Σχέδ. 3. Κάτωψις καὶ τομαὶ τοῦ ἐντὸς τῆς τομῆς Α' ἀποκαλυφθέντος τείχους τῶν Ἀβδήρων

χος, πλάτους 0,36 μ. περίπου, σφζόμενος ἐπὶ μήκος 3.50 μ. περίπου (Πί ν. 383 γ - δ). Διὰ τὴν οἰκοδομὴν τούτου ἐχρησιμοποιήθησαν μικροὶ λίθοι, πλίνθοι καὶ θραύσματα ἀρχαιοτέρων ἀρχιτεκτονικῶν μελῶν. Μετὰ τὴν φωτογράφισιν του διελύθη ὁ τοῖχος καὶ ἐξ αὐτοῦ περισυνελέγησαν τὰ κάτωθι ἀρχιτεκτονικά μέλη:

1. Βάσις ἀναθηματικοῦ μνημείου ἢ τράπεζα προσφορῶν (;) ἐκ θασίου λεπτοκόκκου μαρμάρου (ἀριθ. εὐρ. Μουσείου Καβάλας Λ. 672), ἀποτελεσθεῖσα ἐκ περισσοτέρων συγκολληθέντων τμημάτων. Εἰς τὰς τέσσαρας πλευράς τῆς

ρᾶς σφζεται ἐν μέρει ἡ ἐπιγραφή: ... ΜΑΝΕ[Θ]Η-ΚΕΝΟΥΝ... Γράμματα τέλους 5ου π.Χ. αἰῶνος. Διαστάσεις 1.11 x 0,81 x 0,14 μ. (Σχέδ. 4).

2. Μικρὰ βάσις ἐκ ψαμμολίθου μετὰ συμφυοῦς ἐξοχῆς εἰς τὴν μίαν πλευρὰν αὐτῆς (ἀριθ. εὐρ. Μουσείου Καβάλας Λ. 673). Ἐπὶ τῆς ἄνω ἐπιφανείας ἀνάγλυφος μῆνη καὶ σταυρὸς ἐντὸς κύκλου. Διαστάσεις 0,20 x 0,20 μ. Μῆκος μετὰ τῆς ἐξοχῆς 0,46 μ.

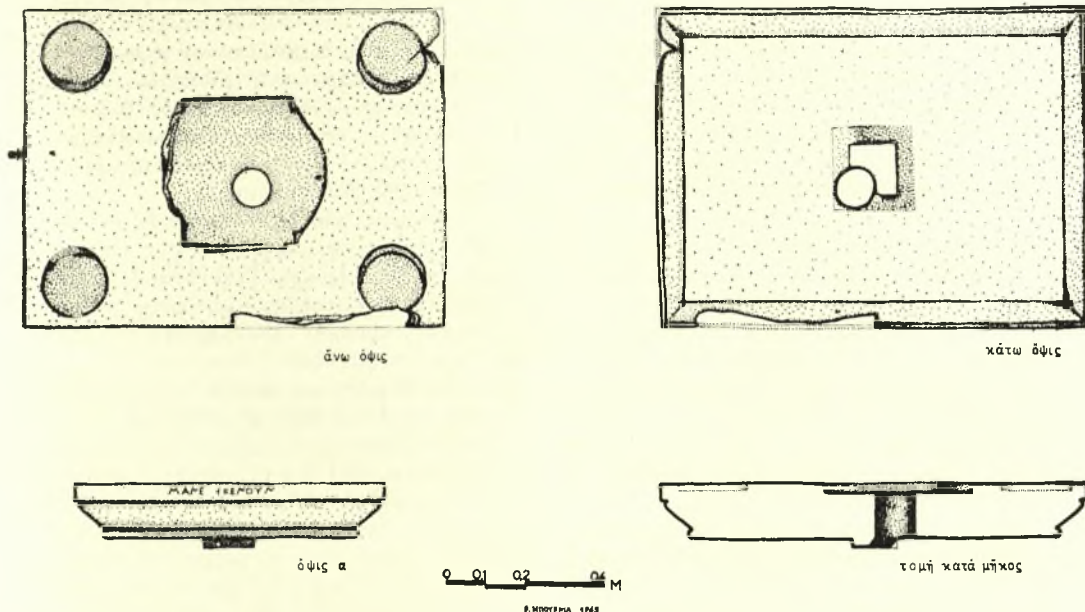
3. Ἀπότμημα ἰωνικοῦ κίονος, σφζον τμήμα βάσεως καὶ τὸ κάτω μέρος τοῦ κορμοῦ ἐκ θασίου μαρμάρου (ἀριθ. εὐρ. Λ. 674). Ὑψος 0,35 μ.

4. Ἐλιξ ἐκ γωνίας βαμοῦ (;) ἐκ ψαμμιολίθου (ἀριθ. εὐρ. Α. 675). Τὰ προσκέφαλα κοσμοῦνται δι' ἀναγλύφων κυλινδρικών ἐξοχῶν. Διαστάσεις: μῆκ. 0,26, ὕψ. 0,50, πάχος 0,19 μ.

Ἐξωτερικῶς τοῦ τείχους ἀπεκαλύφθησαν δύο κιβωτιόσχημοι τάφοι Α καὶ Β, ἐκτισμένοι διὰ

Ἄφροδίτης, ὁμοίου τύπου πρὸς τὰ γνωστὰ ἐκ τῶν παλαιότερων ἀνασκαφῶν⁴.

Τομὴ Β'. Εἰς ἀπόστασιν 10 μ. περίπου δυτικῶς τῆς τάφρου Α', ἐντὸς τοῦ ἰδίου ἀγροῦ, ἔνθα ἦτο ὄρατὴ ἐν μέρει πλίνθος, ἐγένετο πρὸς τὴν κατεύθυνσιν τοῦ ἀποκαλυφθέντος τείχους ἡ τομὴ Β',



Σχέδ. 4. Βάσις ἀναθηματικῆς μνημείου ἢ τράπεζα προσφορῶν (;)

πλακῶν παρολίθου (Σχ ε δ. 3). Ὁ τάφος Α κείμενος εἰς ἀπόστασιν 1 περίπου μ. ἀπὸ τοῦ τείχους, περιεῖχε δύο ἐπαλλήλους σκελετοὺς μετὰ τὰ κρανία πρὸς Β. (Πί ν. 383 ε). Ὁ τάφος Β, εἰς ἀπόστασιν 4 μ. περίπου ἀπὸ τοῦ τείχους, ἀνευρέθη κατὰ τὸ ἡμισυ κατεστραμμένος καὶ κενός.

Ἐκ τῆς ἐπιχώσεως τῆς τάφρου Α' περισυλλέγη μέγας ἀριθμὸς ὀστράκων ἀρχαϊκῶν ἰωνικῶν κυλικῶν μετὰ γραμμικὴν διακόσμησιν ὡς καὶ μελαμβαφῶν καὶ ἀβαφῶν ἀγγείων, θραύσματα ἑλληνιστικῶν ἀγγείων, μεγάρικων σκύφων καὶ ἀγγείων ρωμαϊκῶν καὶ βυζαντινῶν χρόνων.

Πρὸς τούτοις ἀνευρέθησαν τεμάχια στρωτήρων κεράμων κορινθιακοῦ τύπου μετὰ σφραγισμάτων — ἐν φέρει τὸ ἔθνικόν *ΑΒΔΗ[ΡΙΤΩΝ]* — μέτωπα ἀκροκεράμων μετὰ ἐγχρωμον διακόσμησιν ἀνθεμίων (Σχ ε δ. 2), χαλκὴ βελόνη καὶ χαλκοῦς δακτύλιος, ἐνσφράγιτος λαβὴ θασίου ἀμφορέως, ἑννέα χαλκᾶ νομίσματα, λίαν ἐφθαρμένα ἢ ἀδιάγνωστα καὶ πολλὰ τμήματα πηλίνων εἰδωλίων. Ἄξισημειώτος εἶναι ἡ ἀνεύρεσις τμήματος κυλινδρικοῦ θυμιατηρίου, φέροντος παράστασιν καθημένης

διαστάσεων 4 x 4 μ. Δι' αὐτῆς ἀπεκαλύφθησαν δύο μεγάλοι πλίνθοι ἐκ σκληροῦ παρολίθου — « σιδηρόπετρας » — ἐπιμελοῦς ἐργασίας, φέρουσαι πελεκοσχῆμους συνδέσμους. Εἰς τὴν ΒΔ. γωνίαν τῆς τάφρου διεπιστώθη στρώμα κεράμων. Περισυλλέγησαν ἐλάχιστα θραύσματα μελαμβαφῶν ἢ ἑλληνιστικῶν ἀγγείων, θραύσματα λύχνου μετὰ ἀνάγλυφον διακόσμησιν καὶ χαλκοῦν νόμισμα Ἄβδῆρων.

Τομὴ Γ'. Ἐντὸς τοῦ ἀγροῦ τοῦ αὐτοῦ ἰδιώτου Θεοδώρου Κοντογιάννη, ΝΑ. τῶν τάφρων Α' καὶ Β', ἐγένετο ἡ τομὴ Γ', διαστάσεων 10 x 5 μ. Ἐντὸς τῆς τομῆς ἀπεκαλύφθη τμήμα εὐτελοῦς τοίχου καὶ παρὰ τὴν ΒΔ. γωνίαν αὐτῆς μέγας πίθος, τεθραυσμένος κατὰ τὸ ἡμισυ (Πί ν. 383 ζ'). Κατὰ τὴν ἔρευναν τοῦ πίθου ἀνευρέθησαν ὀστᾶ σκελετοῦ ἀνθρώπου καὶ δύο ἀγγεῖα, ἥτοι μικρὸν μόνωτον κυάθιον καὶ ἀρχαϊκὴ ἰωνικὴ κύλιξ — ὕψ. 0,075, διάμ. 0,165 μ. — φέρουσα γραμμικὴν διακόσμησιν εἰς τὴν βάσιν καὶ τὴν κοιλίαν καὶ

4. Δημ. Λαζαρίδη, Πήλινα εἰδώλια Ἄβδῆρων, πίν. 17.

ἀνά ἓν πτηνὸν ἐπὶ ἐκάστης πλευρᾶς κάτωθεν τῶν χειλέων τοῦ ἀγγείου. Πρὸς τοῦτοις περισυνελέγησαν ἐκ τῆς τάφρου πολλὰ ὄστρακα ἰωνικῶν κυλίκων, θραύσματα μελαμβαφῶν ἀγγείων, τρία θραύσματα ἐκ τῆς βάσεως κορινθιακοῦ ἀγγείου καὶ χαλκῶν νόμισμα. Εἰς βάθος 1 μ. ἐνεφανίσθη ὁ φυσικὸς βράχος καὶ ἡ ἔρευνα ἐτερματίσθη.

Τομὴ Δ'. Διαστάσεων 10 x 5 μ., ἐγένετο ΝΑ. τῆς τομῆς Γ', ἐντὸς τοῦ ἀγροῦ τοῦ Εὐαγγέλου Πασαλῆ. Κατὰ τὴν ΝΔ. γωνίαν τῆς τάφρου διεπιστάθη πυρᾶ, ἡ δὲ ἔρευνα ἐτερματίσθη εἰς βάθος 0,20 μ., καθ' ὅσον ἐνεφανίσθη ὁ φυσικὸς βράχος. Εἰς τὴν ἐπίχρῳσιν ἀνευρέθησαν ὀλίγα μελαμβαφῆ ἢ ἐρυθροβαφῆ θραύσματα ἀγγείων καὶ ἐνσφράγιστος λαβὴ θασιῦ ἀμφορέως (φέρει ὄνομα *ΛΙΣΧΡΙΩΝ*).

Τομὴ Ε'. Νοτίως τῆς Δ', ἐντὸς τοῦ ἀγροῦ Κωνσταντίνου Ἀλεξοπούλου. Οὐδὲν θεμέλιον οἰκοδομῆς ἀπεκαλύφθη καὶ ἐντὸς τῆς τομῆς αὐτῆς, ἡ δὲ ἔρευνα ἐτερματίσθη εἰς βάθος 0,80 μ., καθ' ὅσον ἀνεφάνη ὁ φυσικὸς βράχος. Περιεπελέγησαν ἐνταῦθα θραύσματα λεπτῶν ἰωνικῶν κυλίκων, μελαμβαφῶν καὶ ἑλληνιστικῶν ἀγγείων, ὡς καὶ τέσσαρα χαλκᾶ νομίσματα (δύο Ἀβδῆρων, ἓν Ὀρθαγορείας, ἓν ἀδιάγνωστον).

Τομὴ Ζ'. Διαστάσεων 10 x 5 μ., ἐντὸς τοῦ ἀγροῦ Ἀθανασίου Ἰμαμίδη, πρὸς τὸ νοτιώτερον τμήμα τῆς ἐρευνηθείσης περιοχῆς. Οὐτε καὶ ἐντὸς τῆς τομῆς αὐτῆς ἀπεκαλύφθη τοῖχος οἰκοδομῆς, ἡ δὲ ἔρευνα ἀνεστάλη εἰς βάθος 0,80 μ. Περιεπελέγησαν πολλὰ θραύσματα ἰωνικῶν κυλίκων με γραμμικὴν διακόσμησιν καὶ μελαμβαφῶν ἀγγείων κλασσικῆς ἐποχῆς, μυκτῆρ λύχνον, τρία τμήματα εἰδωλίων, ἐξ ὧν δύο κεφαλαὶ γυναικῶν, ἐνσφράγιστος λαβὴ ἀμφορέως, φέρουσα παράστασιν γρυπὸς — συμβόλου τῆς πόλεως — τρεῖς χαλκαὶ αἰχμαὶ βελῶν καὶ εἴκοσι ὀκτώ λιὰν ἐφαρμμένα χαλκᾶ νομίσματα.

Τομὴ Η'. Διαστάσεων 4 x 4 μ. διενεργηθεῖσα ἐντὸς τοῦ ἀγροῦ Μαρίας Τσιπλάκη, ἐγγύτατα τῶν λοφίσκων ἄμμου. Ἡ διάνοιξις τῆς τάφρου ταύτης ἀπέδωσε πολλὰ θραύσματα ἀρχαϊκῶν ἰωνικῶν κυλίκων με γραμμικὴν διακόσμησιν, ὄστρακα μελαμβαφῶν ἀγγείων, κεφαλὴν εἰδωλίου γυναικὸς καὶ δύο χαλκᾶ νομίσματα, ἐξ ὧν ἓν τῶν Ἀβδῆρων καὶ ἓν ἀδιάγνωστον.

Τομὴ Θ'. Δοκιμαστικὴ τάφος, διενεργηθεῖσα ἀνατολικῶς τοῦ παρεκκλησίου τοῦ Ἁγίου Ἰωάννου καὶ εἰς μικρὰν ἀπόστασιν ἀπὸ τῆς θαλάσσης, εἶχεν ὡς ἀποτέλεσμα τὴν ἀποκάλυψιν τμήματος τοῦ παραθαλασσιοῦ τείχους (Πί ν. 384 α). Τὸ τεῖχος ἀπεκαλύφθη ἐνταῦθα ἐπὶ μήκους 8 μ. περίπου, ὑπάρχουν ὁμοίως ἐπὶ τοῦ ἐδάφους ἐνδει-

ξεις, ὅτι τοῦτο διασφύζεται καὶ πρὸς Α. τῆς γενομένης τομῆς. Εἰς τὰ καλύτερον διατηρούμενα σημεῖα τούτου ὑπάρχουν τρεῖς δόμοι ἐξ ἀνισομεγέθων πλίνθων παρολίθου, τὸ ὀλικὸν ὕψος τῶν ὁποίων ὑπερβαίνει τὸ 1 μ.

Ἀνατολικότερον τῆς τομῆς Θ', εἰς τὴν περιοχὴν τῶν ἀμμολοφίσκων, ἔνθα κατὰ τὴν μετακίνησιν τῆς ἄμμου ὑπὸ τῶν ἀνέμων ἐμφανίζονται περιοδικῶς πλίνθοι παρολίθου καὶ ψαμμολίθου, ἐπεχειρήθη μικρὰ ἔρευνα, ἥτις ἀπεκάλυψεν ἀριθμὸν πλίνθων ἐρριμένων τῆδε κάκεισε. Πιθανῶς αἱ πλίνθοι αὗται προέρχονται ἐκ τοῦ παραθαλασσιοῦ τείχους, τὸ ὁποῖον θὰ ἔπρεπε νὰ διέρχεται πλησίον τῆς θέσεως ταύτης.

Ἡ ἀποκάλυψις ἐντὸς τῶν τάφρων Α' καὶ Θ' τῶν δύο τμημάτων τοῦ ἀρχαίου τείχους τῶν Ἀβδῆρων εἶναι λιὰν σημαντικὴ διὰ τὸν καθορισμὸν τῆς γραμμῆς, ἣν ἠκολοῦθει ὁ περίβολος τῆς πόλεως καὶ τὴν ἐξαγωγήν τοπογραφικῶν συμπερασμάτων.

Ἐν τέλει, βορείως καὶ βορειοδυτικῶς τοῦ θεάτρου, διενεργήθησαν τέσσαρες μικραὶ τομαί, διὰ τὴν ἔρευναν θέσεων, ἔνθα ὑπῆρχον ἐμφανεῖς ἐπὶ τοῦ ἐδάφους πλίνθοι. Διὰ τῆς τομῆς Ι (διαστ. 9 x 3 μ.), γενομένης εἰς μικρὰν ἀπόστασιν ΒΔ. τοῦ θεάτρου, ἀπεκαλύφθη θεμέλιον, πλάτους 2 μ., ἀνήκον πιθανῶς εἰς τὸ τεῖχος τῆς πόλεως (Σχεδ. 3, 2' Πί ν. 384 β). Τοῦτο διασφύζεται ἐπὶ μήκους 6.50 μ. Ἐκ τῆς μικρᾶς ἐπιχώσεως τῆς τομῆς περιεπελέγησαν ὄστρακα ἰωνικῶν κυλίκων, μελαμβαφῶν καὶ ἄβαφῶν ἀγγείων. Διὰ τῆς τομῆς Ι α, διενεργηθείσης βορείως τοῦ θεάτρου, ἀπεκαλύφθησαν εἰς τὴν σειρὰν τέσσαρες πλίνθοι παρολίθου καὶ περιεπελέγησαν θραύσματα ἀρχαϊκῶν ἰωνικῶν κυλίκων, μελαμβαφῶν ἀγγείων, ὡς καὶ τμήμα ἀκροκεράμου κλασσικῶν χρόνων, φέροντος ἔγχρωμον διακόσμησιν ἑλικὸς καὶ ἀνθεμίου. Ἡ τομὴ Ι β ἀπεκάλυψε δύο πλίνθους παρολίθου καὶ ἡ τομὴ Ι γ μίαν πλίνθον, ἄνευ οὐδενὸς εὐρήματος.

Ἀνατολικῶς τοῦ παρεκκλησίου τοῦ Ἁγίου Ἰωάννου σχηματίζεται ἀμμώδης ἀβαθῆς ὄρμος. Εἰς τὸ ἀνατολικὸν ἄκρον τούτου, ἔνθα ὑπάρχουν βράχοι, κατείρχετο μέχρι τῆς θαλάσσης τὸ τεῖχος τῆς πόλεως, ὡς δύναται νὰ εἰκάσῃ τις ἐκ τῶν διατηρουμένων ἐπὶ τοῦ ἐδάφους διογκώσεων, λιθορριπῆς καὶ πλίνθων. Ἡ ὄχρωσις, φαίνεται, προὔχεται καὶ ἐντὸς τῆς θαλάσσης, καθ' ὅσον εἰς τὸν βυθὸν ὑπάρχει σειρὰ πλίνθων, ἀκριβῶς εἰς τὴν προέκτασιν τῆς νοτιῆς γραμμῆς τοῦ τείχους, ἥτις καταλήγει εἰς κυκλικὸν πύργον περὶ τὰ 30 περίπου μ. ἀπὸ τοῦ αἰγιαλοῦ (Πί ν. 384 γ). Τὸν πύργον τοῦτον ἐξήτασα διὰ πρώτην φοράν κατὰ

τὸ ἔτος 1955, ἀλλ' ὅμως δὲν ἠδυνήθη νὰ τὸν φωτογραφῆσω, καθ' ὅσον τὸ μεγαλύτερον μέρος τοῦ χρόνου εὐρίσκεται ὑπὸ τὴν ἐπιφάνειαν τῆς θαλάσσης ἢ καλύπτεται ὑπὸ τῶν κυμάτων. Ὁ πύργος ἔχει διάμετρον 6 μ. κατὰ προσέγγισιν, εἶναι δὲ φκοδομημένος διὰ πλίνθων παρολίθου, τινὲς τῶν ὁποίων φέρουν πελεκοσχήμους συνδέσμους ἢ τόρμους (Πί ν. 384 δ). Ὑπῆρχεν ἄρα κατὰ τὴν ἀρχαιότητα εἰς τὸ ἀνατολικὸν ἄκρον τῆς πόλεως μικρὸς λιμὴν, προστατευόμενος καὶ ὑπὸ μικροῦ ὄχυρου λιμενοβραχίονος, ὅστις πιθανῶς ἐχρησιμοποιεῖτο διὰ τὴν προσόρμισιν τῶν ἐμπορικῶν πλοίων.

ΔΗΜΗΤΡΙΟΣ Ι. ΛΑΖΑΡΙΔΗΣ

Β. ΜΑΚΕΔΟΝΙΚΟΣ ΤΑΦΟΣ ΤΕΡΠΝΗΣ ΝΙΓΡΙΤΗΣ

Εἰς τὴν περιοχὴν τῆς Τερπνῆς Νιγρίτης, πλησίον λόφου καλουμένου «Παλιόκαστρο», εὐρίσκεται μακεδονικὸς τάφος, γνωστὸς παλαιότερον εἰς τοὺς κατοίκους τῆς περιοχῆς. Ὁ τάφος ἐσυλήθη εἰς ἄγνωστον ἐποχὴν καὶ ἔκτοτε παρέμεινεν ἀνοικτὸς ἐπὶ μακρὸν χρονικὸν διάστημα. Τότε κατεστράφη ἢ εἰσόδος, τμῆμα τοῦ καμαροσκεποῦς δρόμου, ἡ θύρα τοῦ θαλάμου καὶ ἀφηρέθησαν οἱ σιδηροὶ σύνδεσμοι, οἱ συνδέοντες τὰς πλίνθους τῶν δόμων. Ἀργότερον, κατόπιν τῆς ἀφαιρέσεως θολιτῶν, κατέπεσεν ἡ καμάρα τοῦ θαλάμου καὶ ὁ θάλαμος ἐπληρώθη ἀπὸ τοὺς θολίτας καὶ χρώματα. Ἡ τελευταία ἀπόπειρα λαθρανασκαφῆς ἔδωκεν ἀφορμὴν διὰ τὴν συστηματικὴν ἀνασκαφὴν τοῦ ἐν λόγῳ τάφου. Ὁ τάφος καλύπτεται διὰ τύμβου, ὕψους 3 μ. περίπου. Διὰ τὴν κατασκευὴν τοῦ τάφου ἐχρησιμοποιήθη ἐγχώριος ἀσβεστόλιθος. Αἱ πλίνθοι ἐλειάνθησαν ἐπιμελῶς, ὥστε ἡ ἄρμολόγησις νὰ εἶναι πλήρης. Διὰ τοῦ καμαροσκεποῦς δρόμου (Πί ν. 385 γ) εἰσερχόμεθα εἰς τετράγωνον θάλαμον. Ἐντὸς τοῦ θαλάμου εὐρέθησαν τρεῖς θῆκαι, κατεσκευασμέναι διὰ μεγάλων πλακῶν ἐξ ἀσβεστολίθου, ἐπικειρισμέναι διὰ λευκοῦ κονιάματος (Πί ν. 385 δ). Ἐνωθεν τῶν θηκῶν ἐπὶ τῶν τοίχων ἐπιγράφονται τὰ ὀνόματα τῶν νεκρῶν. Εἰς τὸν ὀπίσθιον τοῖχον διαβάζομεν τὴν ἐπιγραφὴν (Πί ν. 385 α):

Διοσκοουρίδης
Ἀπολλοδώρου

καὶ εἰς τὸν πλάγιον τοῖχον ἀριστερὰ τὴν ἐπιγραφὴν (Πί ν. 385 β):

Ἰππῶναξ
Ἀπολλοδώρου

ΕΥΓΕΝΙΑ ΓΙΟΥΡΗ

2. ΤΥΧΑΙΑ ΕΥΡΗΜΑΤΑ

Τὰ πλέον ἀξιόλογα ἐκ τῶν τυχαίων εὐρημάτων τοῦ ἔτους τούτου εἶναι τὰ κάτωθι:

Ἀμφίπολις. Τμῆμα ἐνεπιγράφου στήλης ἀποκεκρουμένης ἄνω, δεξιὰ καὶ κάτω. Περιέχει κείμενον σχετικὸν πρὸς τὴν λατρείαν τοῦ Ἀσκληπιοῦ καὶ τὴν ἐγκοίμησιν ἄσθενῶν ἐντὸς τοῦ τεμένους αὐτοῦ. Γράμματα 3ου π.Χ. αἰῶνος. Μετεφέρθη εἰς τὸ Μουσεῖον Καβάλας (ἀριθ. εὑρ. Α. 646).

Νέος Σκοπὸς Σερρών. Κατὰ τὴν ἐκσκαφὴν τάφου ἐντὸς τῆς κοινότητος, διὰ τὴν κατασκευὴν δικτύου ὑδρεύσεως, ἀνευρέθη τὴν 1/2/1965 ἀνάγλυφον ἐπίπτου ἀνδρός, ἰσχυρῶς ἔκτυπον (μεγ. ὕψ. 0,765 μ.). Ἐλλείπουν ἡ κεφαλὴ τοῦ ἐφήβου, τὸ πρόσθιον μέρος τῆς κεφαλῆς, οἱ πρόσθιοι πόδες καὶ ἡ οὐρὰ τοῦ ἀλόγου, εἰργασμένα εἰς ἕτερα τμήματα μαρμάρου καὶ ἔνθετα. Χαρακτὴρ ἀναγλύφου, πιθανῶς ἐπιτύμβιος. Ἔργασία λίαν ἐπιμελής, ὀψίμων ἐλληνιστικῶν χρόνων (Πί ν. 386 α).

Εἰς τὸν περίβολον τοῦ Δημοτικοῦ Σχολείου Ν. Σκοποῦ καὶ ἐντὸς σωροῦ λίθων, ἀνευρέθη ἀνθεμωτὴ ἐπίστεψις ἐπιτυμβίας στήλης. Ἡ ἀρχαιολογικὴ σημασία τῆς θέσεως τοῦ Ν. Σκοποῦ εἶναι γνωστὴ ἐκ παλαιότερων εὐρημάτων⁵.

3. ΜΟΥΣΕΙΑΚΑΙ ΕΡΓΑΣΙΑΙ

1. Καβάλα. Συνεχίσθησαν αἱ ἐργασίαι ἐκθέσεως εἰς τὸν δροφον τοῦ Μουσεῖου Καβάλας ἀγγείων, εἰδωλίων καὶ γλυπτῶν, προερχομένων ἐκ διαφόρων χώρων τῆς Ἀνατ. Μακεδονίας καὶ τῆς Θράκης. Εἰς στοὰς τοῦ Μουσεῖου καὶ εἰς τὸν κήπον καὶ τὸ προαύλιον, τὰ περιβάλλοντα τὸ κτήριον, ἐξετέθησαν τμήματα ἐπιτυμβίων ἀναγλύφων καὶ ἀγαλμάτων, ἐπιγραφαὶ καὶ ἀρχιτεκτονικὰ μέλη. Ἐγένοντο πρὸς τοῦτοις, ὑπὸ συνεργείου συντηρητῶν τοῦ Κεντρικοῦ Ἐργαστηρίου ὑπὸ τὸν ζωγράφον κ. Κολέφαν, ἐργασίαι συντηρήσεως καὶ ἀποκαταστάσεως ψηφιδωτοῦ διαπέδου μετὰ παράστασιν δελφίνων, ἀνευρεθέντος εἰς Ἀβδῆρα καὶ ἐκτεθειμένου εἰς τὸ Μουσεῖον Καβάλας. Εἰς στοᾶν τοῦ ἀνατολικοῦ αἵθριου τοῦ Μουσεῖου ἐξετέθη ἐλληνιστικὸς τάφος ἐξ Ἀμφιπόλεως, διασφῶζαν τοιχογραφίας μετὰ πηνᾶ καὶ πλοχομούς. Ὑπὸ τοῦ ἰδίου συνεργείου τοῦ κ. Κολέφα ἐγένετο ὁ καθαρισμὸς, ἡ συντήρησις καὶ ἡ στερεώσις τῶν τοιχογραφιῶν.

2. Φίλιπποι. Ἡ ἐκθεσις τῶν ἀρχαιοτήτων Φιλίππων εἰς τὸ νεόδμητον Μουσεῖον τοῦ ἀρχαιολογικοῦ χώρου, εὐρίσκεται πρὸς τὸ τέλος. Εἰς τὴν μεγάλην αἶθουσαν τοῦ ἰσογείου ἐξετέθησαν ἀρχιτεκτονικὰ μέλη, διάφορα κιονόκρανα, θωρά-

5. ΑΕ 1936 (Παράρτημα), Γ. Μπακαλάκης, Ἀρχαῖα εὐρήματα ἐκ Νέου Σκοποῦ (Σερρών), σ. 14 κ.ε.



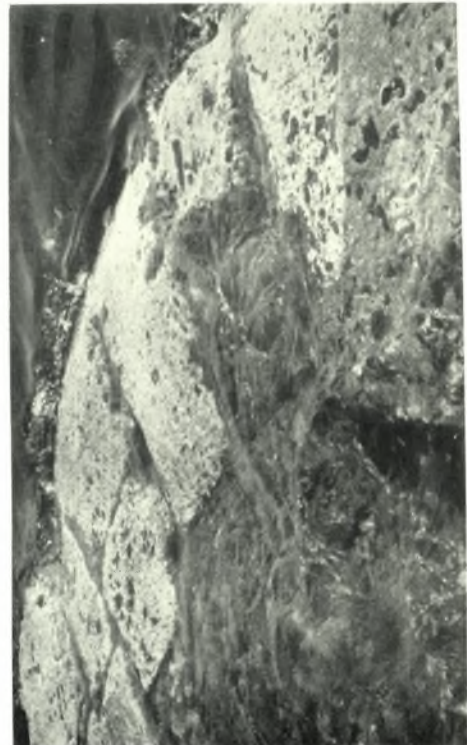
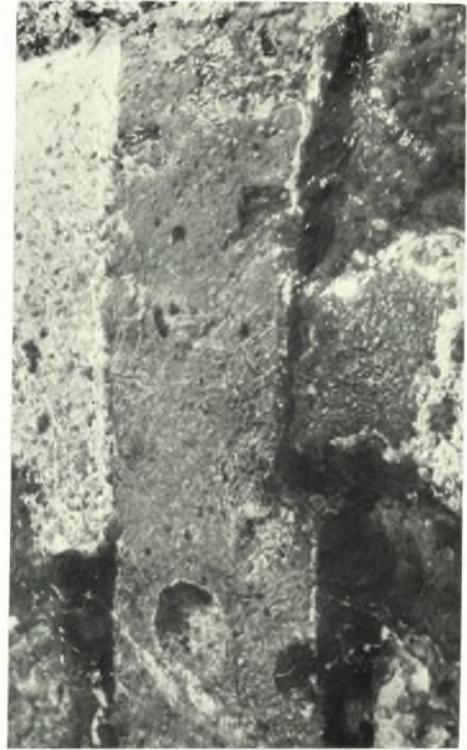
Ἄβδηρα. Θέατρον: α. Τὸ ἀνασκαφὸν τμήμα τοῦ κοίλου μετὰ τὰς ὑποθεμελιώσεις τῶν ἐδωλίων. Ἐπιπέδισις ἀπὸ Δ, β. Θεμελιώσεις ἐδωλίων δυτικῶς τμήματος ἀνασκαφῆς. Θέσις Α - Δ 6 - 8. γ. Φραγσμάτα πηλίνου ἀ/ω/οῦ, ἀποκαλύφθεντος εἰς βῆθος 2 μ. εἰς τὴν θέσιν Η - Θ / 6 - 7. Πιθανὴ θέσις ὀρχηστράς, δ. Λεπτομέρεια ἐκ τῶν ἀτάκτως ἐρριμμένων πλίνθων, ἐξ ὧν δύο φέρουν ὑποτομήν, ὡς ἀπεκαλύφθησαν εἰς τὴν θέσιν Ε - Θ / 2 - 5.

Δ. ΛΑΖΑΡΙΔΗΣ



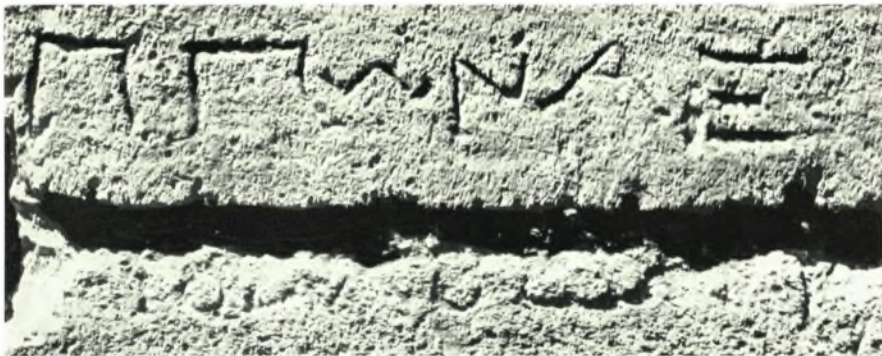
Ἔβδηρα: α - β. Τὸ ἀποκαλυφθὲν ἐντὸς τῆς τομῆς Α' τμήμα τοῦ τείχους τῆς πόλεως καὶ ἡ τοιχοδομία αὐτοῦ, γ - δ. Ἀποψις ἀπὸ Ν. καὶ Α. τοῦ προχείρου, μεταγενεστέρης ἐποχῆς, τοῦ καθέτου εἰς τὴν ἐξωτερικὴν πλευρὰν τοῦ τείχους τῆς τομῆς Α', ε. Τάφος Α ἐντὸς τῆς τομῆς Α'. Ἀποψις ἀπὸ Ν. ς'. Μέγας πίθος ἀποκαλυφθεὶς ἐντὸς τῆς τομῆς Γ'

Δ. ΛΑΖΑΡΙΔΗΣ



ἘΒδηρα: α. Τμήμα τοῦ παραθαλασσίου τείχους παρά τὸν Ἅγ. Ἰωάννην. Ἐτοιμὴ ἀπὸ Α. β. Τμήμα τείχους (:) ἐντὸς τῆς τομῆς Γ', βορειοδυτικῶς τοῦ θεάτρου, γ. Ἀρχαῖος κυκλικὸς πύργος ἐντὸς τῆς θαλάσσης, δ. Πλίνθος τοῦ κυκλικοῦ πύργου ὑπὸ τὴν ἐπιφάνειαν τῆς θαλάσσης, φέρουσα ἡμισφαιρικὸν τὸρμον καὶ πελεκόσχημον σύνδεσμον

Δ. ΛΑΖΑΡΙΔΗΣ



Νιγρίτα. Μακεδονικός τάφος: α. Ἡ ἐπιγραφή τοῦ ὀπισθοῦ τοίχου τοῦ θαλάμου, β. Ἡ ἐπιγραφή τοῦ πλαγίου τοίχου, γ. Ὁ καμαροσκεπὴς δρόμος, δ. Ὁ θάλαμος

ΕΥΓ. ΓΙΟΥΡΗ