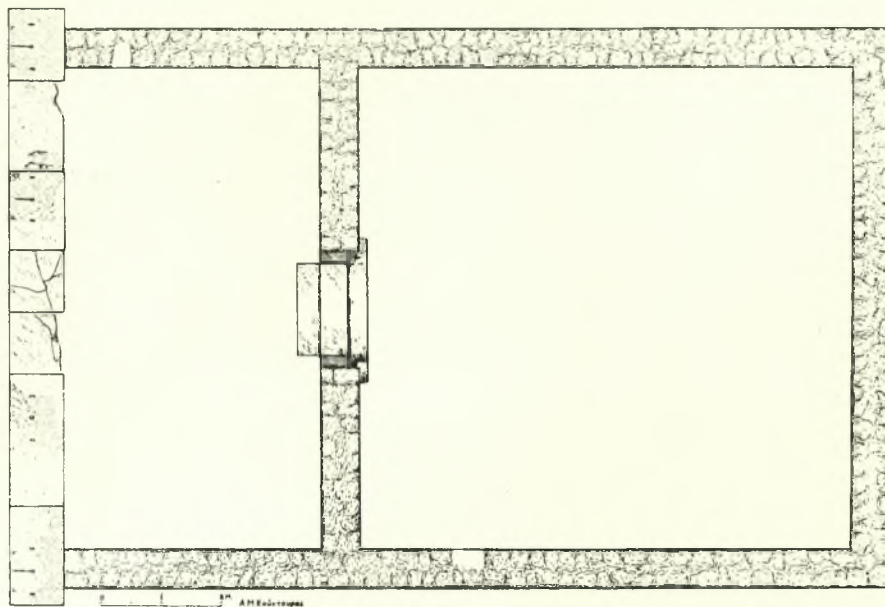


0,23 μ. Έβαινον ἐπὶ λειψάνων πλακοστρώτου δαπέδου εὐρισκομένου εἰς τὸ αὐτὸ ἐπίπεδον μετὰ τοῦ ψηφιδωτοῦ.

#### ΒΕΡΓΙΝΑ

Κατὰ τὴν διάνοιξιν θεμελίων πρὸς οἰκοδόμησιν ἐν τῷ οἰκοπέδῳ τοῦ Γεωργίου Ἰακωβίδου ἐν Βερ-

σεῖον τῆς Βεροίας μαρμάρινος ἐνεπίγραφος βωμὸς ἀνατεθειμένος εἰς Δία Ὑψιστον. Ἐν συνεχείᾳ μοι ὑπεδείχθη τότε ἡ θέσις τοῦ Ἱεροῦ ( Π ἰ ν. 374 α, ὅπου τὸ βέλος ), ἐκεῖ ὁμῶς εἶδον μὲν μάρμαρα τινα διάσπαρτα καὶ τεφροχάματα κατὰ τὸ πρᾶνές τῆς τότε διανοιγείσης ὁδοῦ πρὸς Λευκόπετραν, ἀλλὰ δὲν ἠτύχησα νὰ ἴδω ἐπιγραφὴν ἢ ἕτερον



Σχέδ. 2. Κάτωψις Ἱεροῦ Μητρὸς Θεῶν Αὐτόρχονος

γίνῃ προῆλθον διάφορα ἀγγεῖα περισυλλεγέντα εἰς τὸ Μουσεῖον τῆς Βεροίας.

#### ΛΕΥΚΟΠΕΤΡΑ ΗΜΑΘΙΑΣ

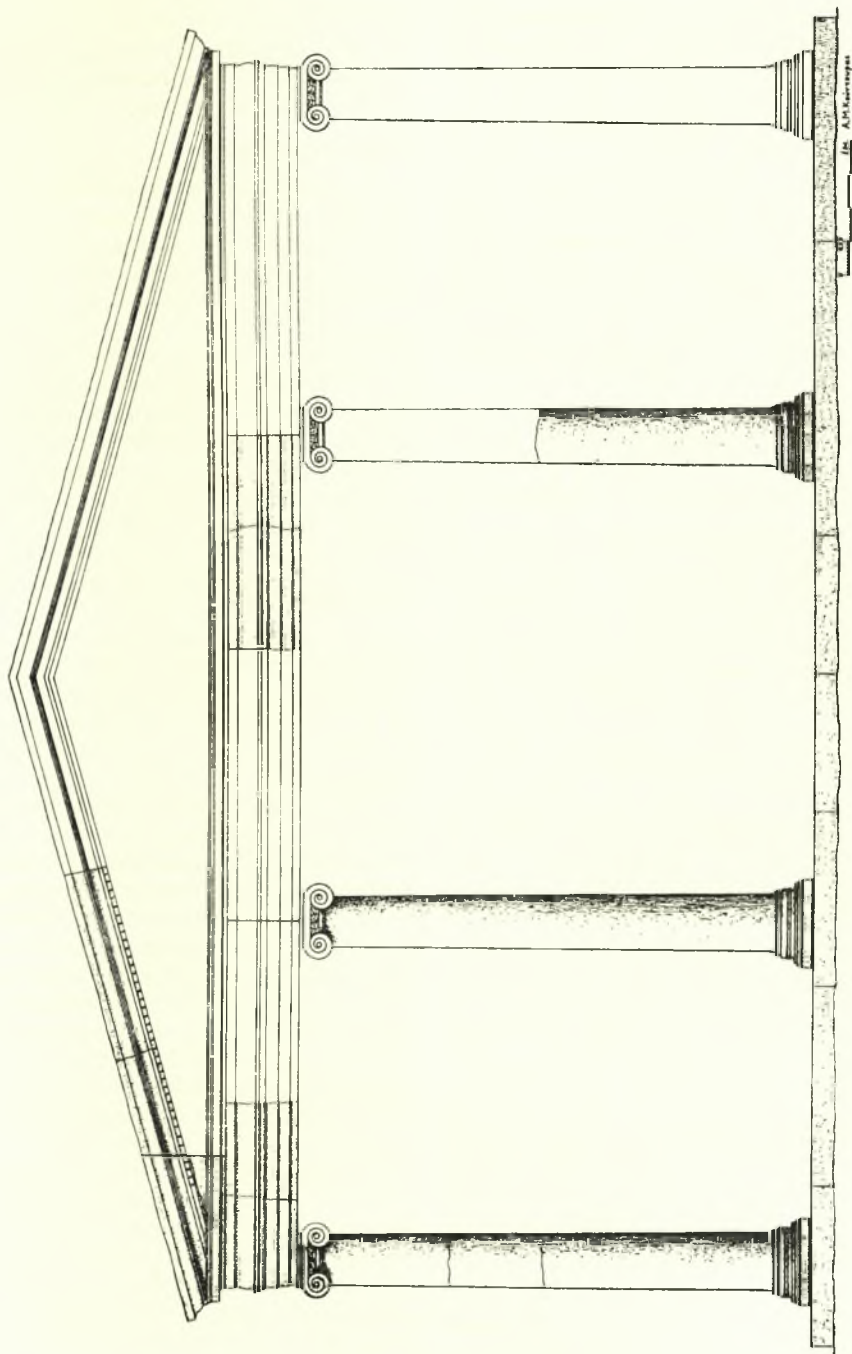
##### Ἀνασκαφὴ Ἱεροῦ Μητρὸς Θεῶν Αὐτόρχονος

Παρὰ τὸ 13ον χλμ.τῆς διανοιγομένης νέας ἐθνικῆς ὁδοῦ Βεροίας - Κοζάνης, πλησίον τοῦ χωρίου Λευκόπετρα ἐπὶ τῶν πρὸς τὸν Ἀλιάκμονα κλιτύων τοῦ Βερμίου ὄρους, ἀπεκαλύφθη τυχαίως Ἱερὸν τῆς Μητρὸς Θεῶν Αὐτόρχονος, ὅπως τὴν ὀνομάζουν αἱ ἀνευρεθεῖσαι ἐπιγραφαί. Ὁ τόπος δὲν ἦτο ὅλως ἄγνωστος, ὅθεν, μετὰ τὴν πρώτην τηλεφωνικὴν ἀναφορὰν ἀξιωματικῶν τῆς 3ης ΜΟΜΑ περὶ ἀνευρέσεως « μιᾶς πλάκας μετὰ γράμματα », ἡ Ἐφορεία ἐκινήθη ἀμέσως διὰ τὴν διάσωσιν τῶν εὐρημάτων. Κατὰ τὸ 1958 διὰ πρώτην φορὰν ὁ ὑπογραφόμενος τὴν παροῦσαν ἐπισκέφθη τὸν τόπον καὶ ὠδηγήθη εἰς θέσιν καλουμένην « στὸ μάρμαρο », ὅθεν περισυνελέγη ὁ εἰς τὸ Μου-

αῖολογον εὕρημα. Ὅπως δὲποτε τὸ τηλεφώνημα τῆς 3ης ΜΟΜΑ δὲν ἐκάλει εἰς ἄγνωστον τόπον.

Ὁ τόπος μέχρι πρό τινος ἦτο σχεδὸν ἔρημος. Μόνον μετὰ τὴν μεταφορὰν προσφύγων ἐκ τῶν ἐναντι Πιερίων ὀρέων, τὴν ἐγκατάστασιν τῶν εἰς τὸ νεοσύστατον χωρίον Λευκόπετρα καὶ τὴν διανοίξιν ἀμαξιτῆς ὁδοῦ πρὸς αὐτό, ἡ περιοχὴ ἤλλαξεν ὅψιν ( Π ἰ ν. 374 β ).

Ἐν συντομίᾳ ὁ ναὸς ( Σ χ έ δ. 2 ) ἀποτελεῖται ἐν προνάῳ ( Π ἰ ν. 374 γ ) καὶ σηκοῦ μετὰ συνολικὰς διαστάσεις 14.70 x 9.25 μ. ( ὁ στυλοβάτης μετρεῖ 9.88 μ. ) ( Π ἰ ν. 375 α ), εἶχεν εἰς τὴν πρόσοψιν τέσσαρας κίονας ἀρραβδῶτους, ὕψους συνολικοῦ 3.87 μ. ( βάσις 0,25, κορμὸς 3.48, κιονόκρανον 0,14 μ. ), κατὰ τὴν ἀναπαράστασιν δὲ ( Σ χ έ δ. 3 ) τὸ συνολικὸν ὕψος τῆς προσόψεως ἦτο περίπου 6.25 μ. Ὁ ναὸς εἶχε μαρμάρινον τὸν στυλοβάτην, τοὺς κίονας, τὸν θριγκὸν καὶ τὸ ἀέτωμα κατὰ τὴν πρόσοψιν, τὸν οὐδὸν, τὸ θύρωμα καὶ βαθμίδα κατὰ τὸ ἀνοιγμα τοῦ μεσοτοιχοῦ



Σχέδ. 3. Ἀναπαράστασις τῆς προσόψεως τοῦ ἱεροῦ Μητροῦ Θεῶν Αὐτόχθονος

(Πί ν. 375 γ), ὥς καὶ τὴν τράπεζαν προσφορῶν, « βωμοὺς » κλπ. εἰς τὸ ἐσωτερικόν. Ἐπὶ τοῦ ἐπιστυλίου ὑπῆρχε κτητορικὴ ἐπιγραφή, ἣς εὐρέθη τμήμα. Ἐπιγραφαί, αἱ πλείσται τῶν ὁποίων εἶναι ἀπελευθερωτικαί, καλύπτουν τὴν ἐπιφάνειαν τῶν κορμῶν τῶν κιόνων (Πί ν. 374 δ καὶ 377 α - β), τοῦ θυρώματος, τῆς τραπεζῆς (Πί ν. 376 α), τῶν βωμῶν κλπ. Εὐρέθησαν ἐπίσης ἐπιγραφαὶ ἐπὶ πλακῶν (Πί ν. 377 γ). Τὸ σύνολον τῶν ἐπιγραφῶν ἀνέρχεται εἰς ἑκατὸν περίπου, πολλαὶ δὲ εἶναι χρονολογημέναι διὰ διπλῆς χρονολογίας (ἀκτιακῆς καὶ μακεδονικῆς), ὥστε κατατάσσονται μὲ ἀκρίβειαν ἐκάστη μεταξὺ τῶν ἐτῶν 169 - 362 μ.Χ.

Δείγματος χάριν ἐδόθη ἤδη τὸ κείμενον τριῶν ἐπιγραφῶν ἐπὶ τοῦ τραπεζοφόρου (Πί ν. 376 α - β) εἰς Μακεδονικά 7 (1967) σ. 343 κ.έ. Δίδεται ἐνταῦθα τὸ κείμενον ἐπὶ τῆς πλακῆς τοῦ Πί ν. 377 γ:

*Γλαύκα Λουκίου,  
Ἰορδαία, ἐδορήσατο  
Μητρὶ Θεὸν Εἰσιδόραν  
τὴν ἐαντῆς θρεπτὴν, διὰ τὸ  
τὴν τιμὴν αὐτῆς δεδανίσθαι  
παρὰ τῆς Θεοῦ καὶ μὴ δύ-  
νασθαι ἀποδοῦναι.  
Μαρκία Ὀρέστου ἡ θυγάτηρ  
συνευαρεστῇ*

Ἐντὸς τῆς ἐπιχώσεως τοῦ Ἱεροῦ εὐρέθησαν καὶ τινὰ γλυπτὰ, ἐξ ὧν τὰ κάτω μέρη τῶν γυναικείων ἀγαλμάτων ἐν Πί ν. 375 β, δ, ὅστρακα σχετικῶς ὀλίγα καὶ μᾶλλον ἀσήμαντα, καί, τέλος, νομίσματα ὑπὲρ τὰ 20, ἀποδοθέντα ὑπὸ τοῦ κ. Ἰ. Τουράτσογλου εἰς χρόνους ἀπὸ τῶν μέσων τοῦ 2ου αἰ. μ.Χ. (Ἀντωνίνος Εὐσεβῆς) μέχρι τοῦ τέλους τοῦ 4ου αἰ. μ.Χ. ἢ τὸ πολὺ μέχρι τῶν ἀρχῶν τοῦ 5ου μ.Χ. (Ἀρκάδιος).

#### ΝΑΟΥΣΑ

Περὶ τῆς ἀνασκαφῆς ἐν θέσει Μπαλτανέτο καὶ περὶ τῶν ἐρευνῶν διὰ τὴν μελέτην τῆς τοπογραφίας τῆς περιοχῆς Ναούσης, βλ. Τὸ Ἔργον 1965, σ. 21 - 28. Πρβλ. Φ. Πέτσα, Ὁ τάφος τῶν Λευκαδίων, Ἀθῆναι, 1966.

#### ΣΥΚΙΑ

Ἐκ τῆς θέσεως Νιάμα παρὰ τὸ χωρίον Συκιά τῆς Βεροίας, ἐν τῇ ἀρχαίᾳ Πιερίᾳ, προήλθεν, ὥς τυχαῖον εὑρημα, ἡ ἐπιτυμβία στήλη ἐν Πί ν. 378 α, δ, τῆς ὁποίας ἡ ἐπιγραφή εἰς τρεῖς στίχους ἔχει ὥς ἑξῆς:

*Μελανίονι / Ἀντιπάτρου / ἡρώι*

#### ΚΟΖΑΝΗ

Περὶ τῆς ἀνασκαφῆς ἐπὶ τοῦ ὑψώματος Ἀγ. Ἐλευθερίου Κοζάνης, βλ. Τὸ Ἔργον 1965, σ. 17 - 20, ΠΑΕ 1965, σ. 24 κ.έ.

#### ΜΟΥΣΕΙΟΝ ΚΟΖΑΝΗΣ

Εἰς τὸ Μουσεῖον Κοζάνης εἰσῆχθησαν διάφορα τυχαῖα εὐρήματα, ἐν οἷς καὶ τὰ ἐν Πί ν. 378 β - γ ἀνάγλυφα, ἐπὶ τοῦ ἐτέρου τῶν ὁποίων διεσώθη μέρος ἐπιγραφῆς ἔχον οὕτω: - *Ἰκον Α. Κά-  
νειος Εὐπορος.*

#### ΑΙΑΝΗ

Ὑπὸ τοῦ Ἰωάννου Στόκα παρεδόθη, εὐρεθεῖσα ἐν θέσει Οὐτσίνο (κτῆμα Γκουβεδάρου), τὸ ἄνω μέρος μαρμαρίνου ἐπιτυμβίου σφύζοντος ὑπὲρ ἄνω δύο κεφαλῶν μέρος ἐπιγραφῆς, ἐξ ἧς προκύπτουν τὰ ὀνόματα ζεύγους: *Δημοκράτε(ι)α καὶ  
Κάστωρ.*

Φ. Μ. ΠΕΤΣΑΣ

#### ΝΗΣΙ ΑΛΕΞΑΝΔΡΕΙΑΣ

Τὸν Νοέμβριον τοῦ ἔτους 1965, εἰδοποιηθέντες ὑπὸ τοῦ Ἀστυνομικοῦ Τμήματος Ἀλεξανδρείας περὶ ἀνευρέσεως λίθων τινῶν κατεργασμένων ἐν τῇ θέσει « Φάσα », ΒΔ. τοῦ χωρίου Νησί Ἀλεξανδρείας, μετέβημεν ἐκεῖ πρὸς ἐξέτασιν τῆς περιοχῆς.

Ἡ θέσις εὐρίσκεται ἐντὸς τοῦ ἀπεράντου κάμπου τῆς Βεροίας καὶ εἰς σημεῖον, τὸ ὁποῖον ὑπερεῖχε τῶν ὑδάτων τοῦ ἀποξηρανθέντος βάλτου. Ἐπιφανειακῶς περισυνελέγησαν δύο τεμάχια κιονοκράνων, μεταγενεστέρων χρόνων, θραύσματα πλακῶν μετ' ἰχνῶν γραμμῶν καὶ τεμάχια κεράμων. Ἀπαντα μετεφέρθησαν εἰς τὸ Μουσεῖον Βεροίας. Διενεργήσαντες μικρὰν ἐκ τῶν ἐνόντων ἀνασκαφὴν ἐσχομεν λίαν ἐνθαρρυντικὰ ἀποτελέσματα. Ἐρευνήσαντες εἰς διάφορα σημεῖα, ὑποδειχθέντα ὑπὸ τῶν ἐντοπίων, εἶδομεν, ὅτι ἀρχαῖα κτίσματα εὐρίσκονται ἐσκορπισμένα εἰς ἀκτῖνα τοῦλάχιστον 2 χλμ. Συγκεκριμένως:

1. Ἐντὸς τοῦ κτήματος τοῦ Πολυδώρου Καραῖσκου εὐρέθη μέγαλον τεμάχιον μαρμάρου, τὸ ὁποῖον θραύσαντες οἱ ἰδιοκτῆται πρὸ μηνῶν ἔθαψαν ἐκ νέου ἐντὸς τοῦ κτήματός των. Ἀσφαλῶς προέρχεται ἐκ μεγάλου παρακειμένου οἰκοδομήματος. Ἀποκαλύψαντες δι' ἐνὸς ἐργάτου τὸ ἄνω μέρος τούτου (Πί ν. 379 α), εἶδομεν, ὅτι τὴν μίαν τοῦλάχιστον πλευράν ἔχει λεεασμένην. Τὸ ἀποκαλυφθὲν τμήμα ἔχει διαστάσεις 1.25 x 0,52 x 0,48 μ.

2. Πρὸς Α. καὶ εἰς ἀπόστασιν ἡμίσεος περίπου χλμ. ὑπάρχει χθαμαλὸς λοφίσκος (τούμπα).

Μεταβάσα είδον, ότι πρόκειται περί τεχνητού εξάρματος, δημιουργηθέντος διά της συσσωρεύσεως καθαρού χώματος άνευ όστράκων. Θά εξυπηρετεί άσφαλώς ταφικούς ή στρατιωτικούς σκοπούς.

3. Περί τά 2 χλμ. προς Ν. (πρός την κατεύθυνσιν του σημερινού χωρίου Νησί) και έντός του κτήματος του Στεφάνου Παντή, ένθα εύρομεν τό έτερον των εις τό Μουσείον Βεροίας συναποκομισθέντων κιονοκράνων (ιδε άνωτέρω), ήρευνησαμεν άναφανέντα λίθον και εύρέθημεν πρό θεμελίωσεως μνημειώδους οικοδομήματος. Πιθανώτατα πρόκειται περί καταφλίου (in situ), διότι υπάρχουν σημεία στηρίξεως. Ή έργασία εγένετο υπό δυσμενεστάτας καιρικάς συνθήκας και μόνον μεθ' ένός έργάτου, δι' ό και διεκόπη μετά την άποκάλυψιν τμήματος περί τά 2.10 μ. Αποτελείται έκ δύο μαρμαρίνων πλακών, μήκους 1.03 και 0,95 μ. και πλάτους 0,55 και 0,52 μ. άντιστοιχώς. Πάχος 0,15 μ. (Πί ν. 379 β). Ή έτέρα των πλακών πιθανόν προέρχεται εξ άλλης χρήσεως, διότι διασφύζει τρία γράμματα:

X  
O Π

Είς τόν πέριξ χώρον είδομεν πολλές έπιπέδους κεράμους μετά χιαστών σημείων.

4. Έντός του γειτονικού κτήματος του Έμμανουήλ Μπαμπίνα άπεκαλύψαμεν έτεραν θεμελίωσιν.

5. Περί τά εκατόν μέτρα προς Β. και έντός του κτήματος του Γεωργίου Συρίδου ήνοιξαμεν δοκιμαστικήν τάφρον και εύρέθημεν πρό τοίχου, τόν όποιον ήκολουθήσαμεν εις μήκος 7 μ. (Πί ν. 379 γ). Ούτος συνεχίζεται. Είμαι έκτισμένος διά μεγάλων πελεκητών λίθων αλλά και διά μικροτέρων, άναμίκτων μετά τεμαχίων κεράμων και άμμοκονιάματος. Είς έν σημείον ό τοίχος φθάνει εις βάθος 1.25 μ.

6. Περί τά 50 μ. προς Δ., έντός του κτήματος του Άντωνίου Καραγιάννη, διά δοκιμαστικής τάφρου εύρομεν δάπεδον ψηφιδωτόν μετά φυτικών και γεωμετρικών σχεδίων (Πί ν. 379 δ). Τά χρώματα των ψηφιδών είναι μέλαν, λευκών και κεραμόχρουν. Τοῦτο άπεκαλύφθη εις μήκος 3.80 μ. Συνεχίζεται προς όλας τάς κατευθύνσεις.

7. Μεταξύ των κτημάτων Στ. Παντή και Έμμ. Μπαμπίνα άφ' ένός και Γεωργ. Συρίγου και Άντ. Καραγιάννη άφ' έτέρου υπάρχει άγροτική όδός και παραλλήλως προς αυτήν βαίνουσα διώρυξ διά την άποστράγγισιν των ύδάτων. Επί της όδοῦ ταύτης και κατά μήκος των ως άνω κτημάτων υπάρχουν περί τούς δέκα πέντε μεγάλοι πελεκητοί πορόλιθοι, μήκους ±0,90 μ., προερχόμενοι ά-

σφαλώς εξ άρχαίων κτηρίων μνημειώδους έμφανίσεως. Τινές τούτων διατηρούσι και άναθώρωσιν (Πί ν. 379 ε). Μία παχεία πλάξ έκ λίθου Κουφάλιων (μήκ. 0,72, πλάτ. 0,60, πάχ. 0,17 μ.) φέρει αύλακα και βαθύν ένδεσμον.

8. Είς τόν περίβολον της έκκλησίας του χωρίου Νησί ύπάρχει τεμάχιον μαρμαρίνου καταφλίου (διαστ. 0,89 x 0,70 x 0,22 μ.) εξ άρχαίου κτίσματος και βωμός ενεπίγραφος (διαστ. 0,98 x 0,56 x 0,37 μ.) μετά των γραμμάτων:

M A A E I A	E A Π
M A A E I (Ω;)	K O P H
Ω Θ E	Θ
Ω T	
Ξ	

Πιθανώτατα εύρισκόμεθα πρό έκτεταμένου συν-οικισμού των ύστέρων ρωμαϊκών χρόνων.

#### ΒΕΡΟΙΑ

Οί μαθηταί της τελευταίας τάξεως του Δημοτικού Σχολείου Παύλος Βοριατζίδης και Ίωάννης Σιδηρόπουλος παρέδωσαν εις τό Μουσείον δύο άγγεία, τά όποια εύρον τυχαίως, σκάψαντες κατά την ώραν παιδιάς όπην έντός της αύλής της επί της όδοῦ Άνεμώνων οικίας του κ. Κοσμά Στέφου, παρά την είσοδον της πόλεως. Πρόκειται περί των άρχαιοτέρων των άγγείων, τά όποια εύρέθησαν μέχρι σήμερον έντός της πόλεως της Βεροίας (Πί ν. 380 γ)<sup>1</sup>.

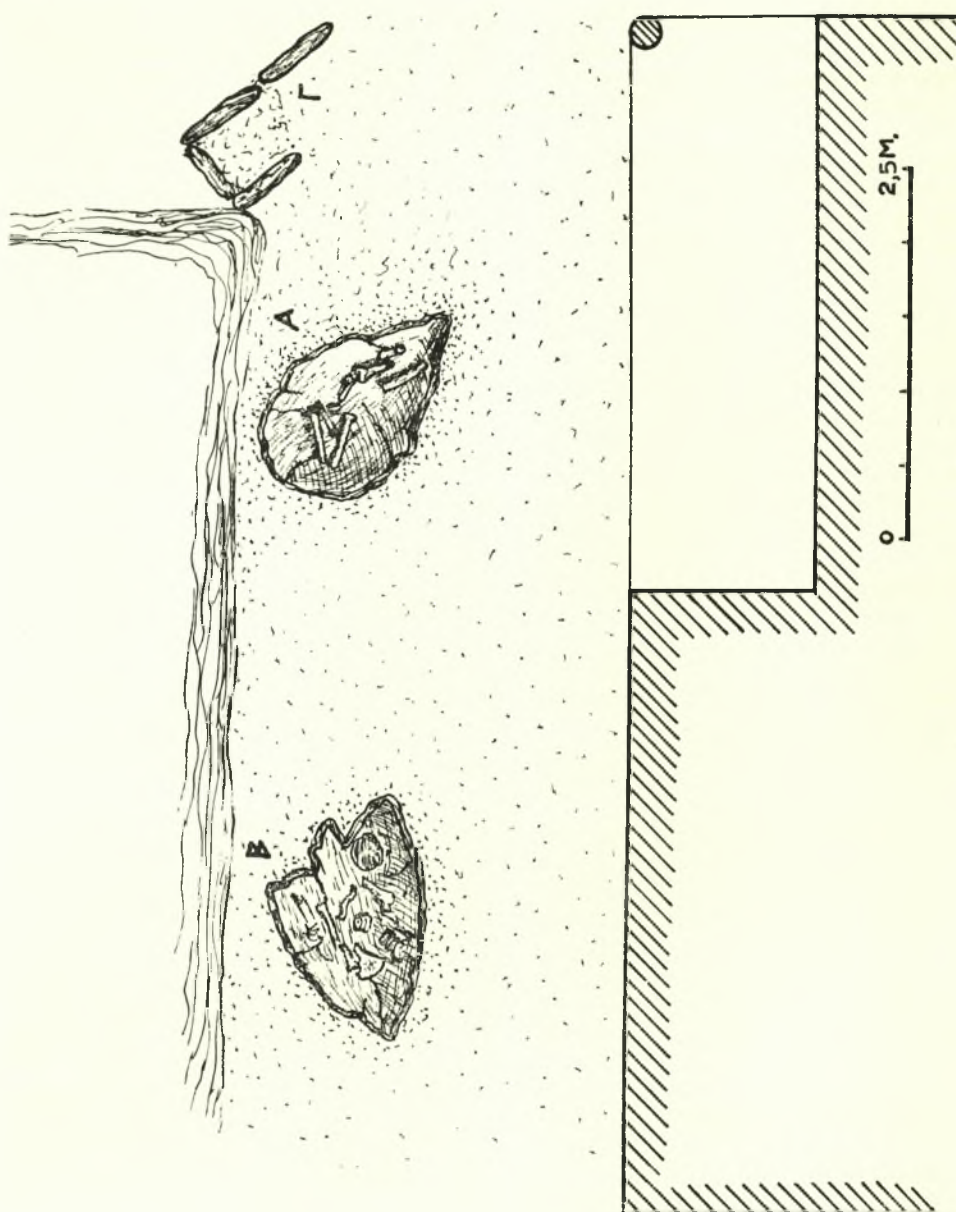
Διευρύναντες την όπην, άνεκαλύψαμεν ταφήν έντός πίθου, σφζομένου μήκους 1.50 και πλάτους 1 μ. Πάχος τοιχωμάτων πίθου 0,03 μ. (Σ χ έ δ. 1, Α)<sup>2</sup>. Ήπειδή ή ταφή ήτο σχεδόν έπιφανειακή, τό προς τά άνω μέρος του άγγείου είχε καταστραφή. Προσανατολισμός από ΝΑ. προς Α. Έντός του πίθου ύπήρχον πολλά όστά (Πί ν. 380 ε), άγγείον προϊστορικών τεθραυσμένων και ζευγος χαλκών πορπών, τεθραυσμένων εις δύο (Πί ν. 380 α - β)<sup>3</sup>. Μήκος πορπών 0,04 και 0,05 μ. άντιστοιχώς.

Περί τά 2 μ. προς Α. εύρομεν έτεραν ταφήν, πάλιν έντός πίθου, σφζομένων διαστάσεων 1.50 x 0,96 μ. Πάχος τοιχωμάτων πίθου 0,04 μ. (Σ χ έ δ. 1, Β). Προσανατολισμός από Δ. προς Α. Έντός του πίθου ύπήρχον πολλά όστά (Πί ν. 380 ε), άγγείον προϊστορικών τεθραυσμένων και ζευγος χαλκών πορπών, τεθραυσμένων εις δύο (Πί ν. 380 α - β)<sup>3</sup>. Μήκος πορπών 0,04 και 0,05 μ. άντιστοιχώς.

1. Παρόμοια έχομεν έκ του προϊστορικού Νεκροταφείου της Βεργίνης, ΑΔ 17 (1961/62): Μέρος Α', Πίν. 150 ς. (Χ 133) και Πίν. 151 - 153 (passim) (Φ. Πέτσας).

2. Τό σχέδιον κατεσκευάσεν ό εξαίρετος σχεδιαστής κ. Άργύριος Κούντουρας, τόν όποιον θερμώς εύχαριστώ.

3. Διά παρομοίας βλ. ΑΔ έ. ά. Πίν. 145 β.



Σχέδ. 1. Προϊστορικάί ταφαι ἐντὸς τῆς ἀλῆς τῆς οἰκίας Κοσμά Στέφου (Σχέδ. Ἀργ. Κούντουρα)

Περὶ τὸ 1.35 μ. δυτικώτερον τῆς ταφῆς Α εἶχεν εὐρεθῇ πρὸ ἐτῶν τάφος κιβωτιόσχημος, σφωζομένου μήκους 1.25, πλάτους ἐσωτερικοῦ 0,55 καὶ βάθους 0,39 μ. Πάχος πλακῶν  $\pm 0,08$  μ.

Ἀσφαλῶς ἔχομεν πρὸ ἡμῶν τμήμα τοῦ παναρχαίου νεκροταφείου τῆς πόλεως τῆς Βεροίας.

ΑΓΓΕΛΙΚΗ ΑΝΑΡΕΙΩΜΕΝΟΥ

ΑΝΑΣΚΑΦΗ ΕΙΣ ΑΝΑΚΤΟΡΟΝ ΒΕΡΓΙΝΗΣ

Συνεχίσθη καὶ ἐφέτος ἡ ἀνασκαφὴ εἰς τὸ ἀνάκτορον τῆς Βεργίνης, κατὰ μήκος τοῦ νοτίου ἐξωτερικοῦ τοίχου καὶ μεταξὺ αὐτοῦ καὶ τοῦ νοτίου τοίχου τοῦ ἀνακτόρου (Πί ν. 381 α - γ).

Κατὰ τὴν προηγουμένην ἀνασκαφικὴν περίοδον εἶχεν ἀποκαλυφθῇ ἡ ἀνω ἐπιφάνεια τοῦ νοτίου ἐξωτερικοῦ τοίχου μέχρι νοτίως τοῦ δωματίου Β καὶ εἶχεν ἐπισημανθῇ εἰς τὴν τομὴν τὴν γενομένην νοτίως τοῦ χώρου C.

Ἡ ἐφετερινὴ ἀνασκαφὴ ἔδειξεν ὅτι ὁ τοίχος οὗτος σῴζεται ὁλόκληρος καὶ βαίνει παραλλήλως τοῦ νοτίου τοίχου, ἀκόμα καὶ πέραν τῆς ΝΑ. γωνίας τοῦ ἀνακτόρου (δωμ. L). Ὁ τοίχος ἀνεσκάφη κατὰ τὸ ἥμισυ τοῦ μήκους του καὶ ἐκαθαρίσθη ἐπιμελῶς. Εἶναι κατεσκευασμένος διὰ πωρίνων λίθων ἀνίσου μεγέθους καὶ ἀργῶν λίθων, οἱ ὅποιοι ὅμως περιορίζονται μόνον εἰς τὸ βόρειον τμήμα τοῦ πλάτους του καὶ κατὰ κανονικὰ σχεδὸν διαστήματα μεταξὺ τῶν πωρίνων δόμων, ὥσάν « γεμίσματα » τῶν τετραπλευρῶν κενῶν, τὰ ὅποια δημιουργοῦν οὗτοι. Ἔχει συνολικὸν ὕψος 0,95 ἕως 1 μ. καὶ πλάτος 0,87 μ., ἡ κατωτέρα δὲ σειρὰ τῶν δόμων εἰς τὸ ἥμισυ σχεδὸν τοῦ ὕψους του (0,50 μ.) ἐξέχει κατὰ 0,05 ἕως 0,18 μ. τῆς ἀνωτέρας εἰς τὴν νοτίαν πλευρὰν - ὧσιν του, ἡ ὅποια εἶναι ὁμαλὴ καὶ ἡ περισσότερον ἐπιμελῶς κατεσκευασμένη. Εἰς αὐτὴν τὴν πλευρὰν ὁ τοίχος σχηματίζει, κατὰ διαστήματα 2.20 μ. περίπου, προεξοχὰς πρὸς Ν. (ὁδόντας), διαστάσεων 0,80 x 0,60 μ., αἱ ὅποια εἶναι ἐκτισμέναι μὲ πωρίνους δόμους μόνον ἢ μὲ πωρίνους δόμους καὶ μὲ ἀργοὺς λίθους. Καὶ εἰς τοὺς « ὁδόντας » τὸ κατώτερον μέρος τῆς δομῆς ἐξέχει ὅπως καὶ εἰς τὸν ὑπόλοιπον τοίχον καὶ παρέχει τοιουτοτρόπως τὴν ἐντύπωσιν μιᾶς ταινίας, ἡ ὅποια περιβάλλει καὶ τοὺς « ὁδόντας » καὶ ἐπιτείνει τὴν ἐπιμελεμένην ἐμφάνισιν τῆς νοτίας ὄψεως. Ἀντιθέτως εἰς τὴν βορείαν πλευρὰν οἱ πωρίνοι δόμοι καὶ οἱ λίθοι δημιουργοῦν ἐπιφάνειαν ἀνώμαλον, ἡ ὅποια δὲν πρέπει νὰ ᾔτο ὁρατὴ ἀλλὰ κεκαλυμμένη πιθανόν ὑπὸ τοῦ ἐδάφους.

Ὁ τοίχος οὗτος εἰς τὸ ἀνατολικὸν ἄκρον του σχηματίζει γωνίαν πρὸς τοίχον μὴ συνδεδεμένον

ὅμως πρὸς τὸν ἀνατολικὸν τοίχον τοῦ ἀνακτόρου. Εἶναι πολὺ πιθανόν, ὅτι ὁ νότιος ἐξωτερικὸς τοίχος σχηματίζει γωνίαν καὶ εἰς τὸ δυτικὸν ἄκρον του, τὸ ὅποιον δὲν ἀπεκαλύφθη εἰσέτι.

Ποῖος ὁ προορισμὸς τοῦ τοίχου δὲν δυνάμεθα νὰ εἰπώμεν ἀκόμη. Παρατηρήσαμεν ἤδη κατὰ τὴν περυσινὴν ἀνασκαφὴν καὶ τὸ ἐβεβαιώσαμεν ἐφέτος, ὅτι ὑφίσταται κάποια πίεσις ἀπὸ Ν. πρὸς Β. καὶ τὸ φυσικὸν ἔδαφος, ἡ πηλῶδης « μούσα », μετακινεῖται πρὸς Β., οὕτως ὥστε νὰ καλύπτῃ ὁλόκληρον σχεδὸν τὸν μακρὸν αὐτὸν τοίχον. (Ἐφέτος εὗρομεν τὰ τμήματα τοῦ τοίχου, τὰ ὅποια εἶχομεν ἀποκαλύψει πέρυσιν, κεκαλυμμένα κατὰ μέρος ἀπὸ τὴν « μούσαν »).

Τὴν « μούσαν » συναντῶμεν συνήθως μέχρι τῆς ἐπιφανείας τοῦ νοτίου ἐξωτερικοῦ τοίχου, ἐνῶ βαθύτερον τὸ χῶμα εἶναι διαφορετικῆς ὕφης καὶ χρώματος, μαλακὸν καὶ καστανόφαιον, καὶ περιέχει πολλὰ, εἰς ὠρισμένα σημεῖα, νοτίως τοῦ τοίχου ἕως 0,50 μ., πάρα πολλὰ, ὅστρακα ἑλληνιστικά, τὰ πλεῖστα ἐκ μεγάλων ἀγγείων ἀχρώμων, λεκανῶν καὶ διαφόρων οἰκιακῶν σκευῶν χονδρῶν, ἀλλὰ καὶ πολλὰ μελαμβραφῇ σκύφων, κανθάρων, πινάκων κ. ἄ. καὶ ὀλίγα τοῦ τύπου τῆς « δυτικῆς κλιτύος ». Νοτίως τοῦ δωματίου Β εὗρομεν δύο περιέργους πηλίνας βάσεις, σχεδὸν ὁμοίας, αἱ ὅποια εἶναι ἐξωτερικῶς τετράπλευροι μὲ κοίλας πλευράς καὶ ἐσωτερικῶς ἡμισφαιρिकाί.

Εἰς τὴν νοτίαν πλευρὰν τοῦ νοτίου ἐξωτερικοῦ τοίχου, κυρίως νοτίως τοῦ δωματίου V καί, ὀλιγώτερον, τοῦ δωματίου Β, ὑπῆρχε παχὺ στρώμα καεῖσων ἢ ἀποσαθρωθεισῶν ὀργανικῶν ὕλων, τὸ ὅποιον περιβάλλει καὶ τοὺς « ὁδόντας ».

Εὐρέθησαν ἐπίσης διεσπαρμέναι κέραμοι καὶ τεμάχια σίμης πηλίνης, νοτίως δὲ τῶν δωματίων F καὶ G, ἀπὸ τοῦ νοτίου τοίχου ἕως 2 μ. νοτιώτερον, ὑπῆρχε στρώμα κεράμων, κορινθιακῶν ὡς ἐπὶ τὸ πλεῖστον, εἰς τὸ ὕψος τοῦ τοιχοβάτου τοῦ νοτίου τοίχου, ἐνῶ ἄλλο στρώμα κεράμων, λακωνικῶν τῶν περισσοτέρων, ὑπῆρχε νοτίως τοῦ δωματίου L, ἐπὶ τοῦ νοτίου ἐξωτερικοῦ τοίχου.

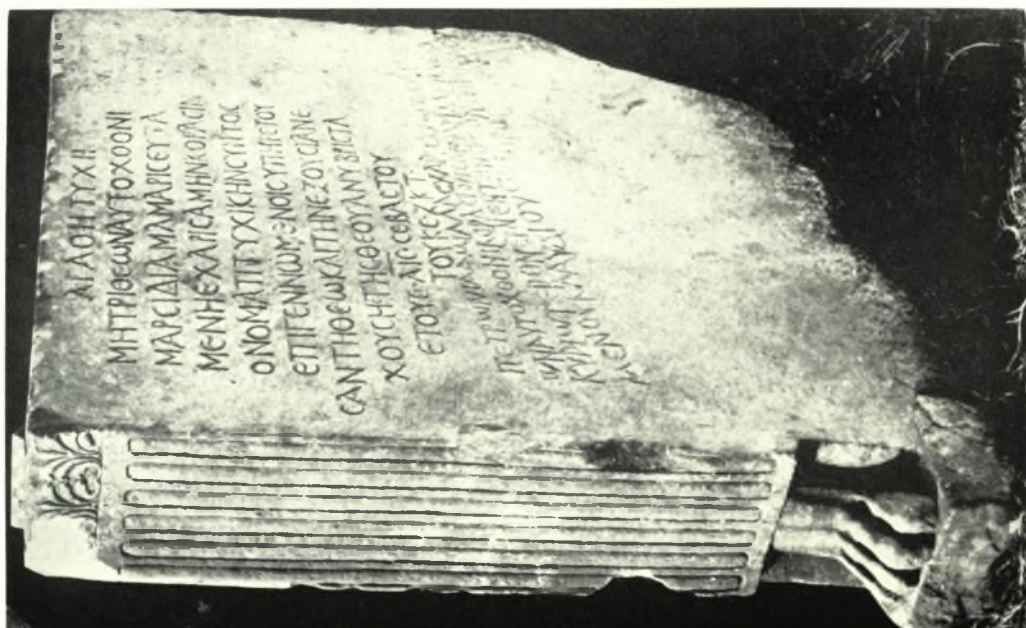
Κατὰ τὴν ἐφετερινὴν ἀνασκαφὴν εὐρέθησαν ἀρκετὰ χαλκᾶ νομίσματα. Ἐξ αὐτῶν τὰ τέσσαρα εἶναι Φιλίππου τοῦ Β' (Α. Κεφαλὴ Ἀπόλλωνος, Β. Ἰππεὺς) καὶ εὐρέθησαν: τὸ πρῶτον νοτίως τοῦ δωματίου E, εἰς βάθος 0,10 μ. ἀπὸ τῆς ἐπιφανείας τοῦ νοτίου τοίχου, τὸ δεύτερον νοτίως τοῦ δωματίου I (1.45 μ.) εἰς βάθος 0,58 μ. ἀπὸ τῆς ἐπιφανείας τῶν πωρίνων δόμων τοῦ νοτίου τοίχου, τὸ τρίτον εἰς ἀπόστασιν 1 μ. ἀνατολικῶς τῆς ΝΑ. γωνίας τοῦ ἀνακτόρου, εἰς βάθος 1 μ. ἀπὸ τῆς ἐπιφανείας τοῦ ἐδάφους καὶ τὸ τέταρτον νοτίως τοῦ δωματίου I, εἰς βάθος 0,35 μ. ἀπὸ τῆς





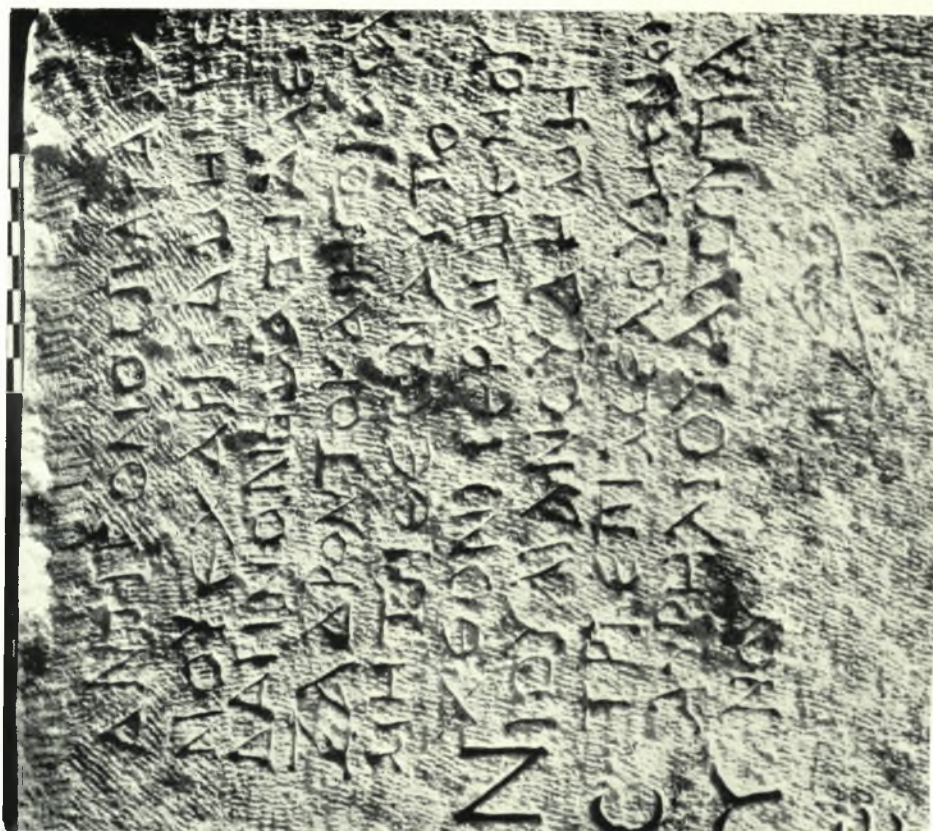
Λευκόπετρα. α. Ὁ στυλοβάτης τοῦ Ἱεροῦ Μητροῦς Θεῶν ἀπὸ Ν., κατὰ τὴν διάρκειαν τῆς ἀνασκαφῆς, β, δ. Τὰ κάτω μέρη γυναικείων μαρμαρίνων ἀγαλματίων, γ. Μαρμάρινα ἀρχιτεκτονικά μέλη ἀπὸ Δ.

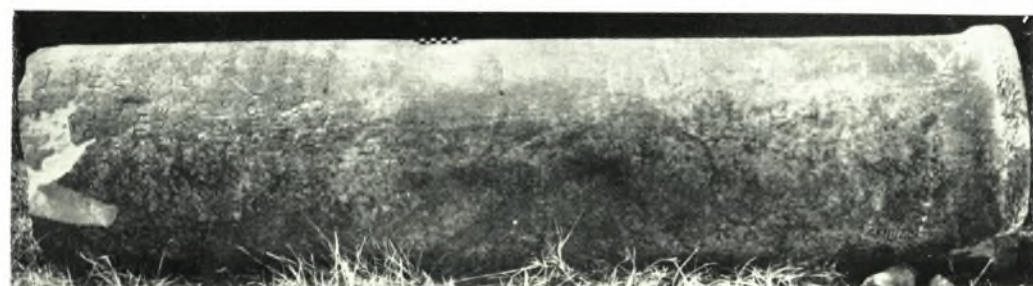
Φ. ΠΕΤΣΑΣ



Λευκόπετρα: α - β. Ἐπιγράφων τραπεζοφόρον καὶ ἐπιγράφη ἐπ' αὐτοῦ

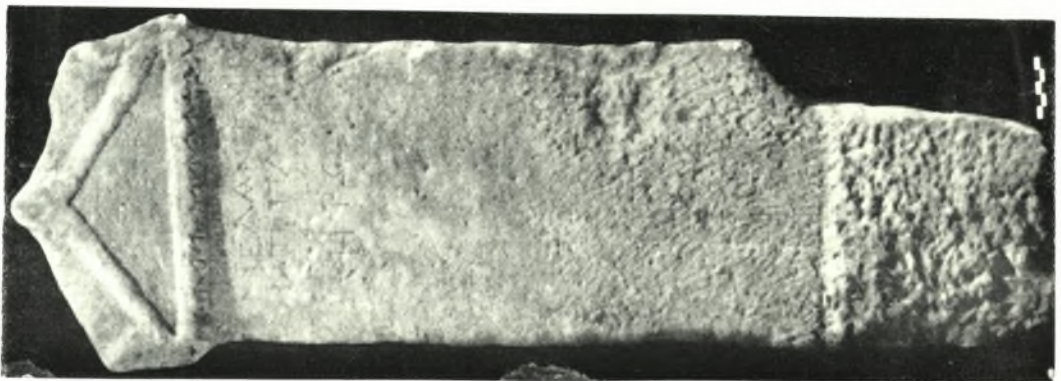
Φ. ΠΕΤΣΑΣ





Λευκόπετρα: α - β. Τὸ ἄνω καὶ τὸ κάτω μέρος μαρμαρίνου ἐνεπιγράφου κίονος, γ. Ἐνεπιγράφος μαρμαρίνη πλάξ

Φ. ΠΕΤΣΑΣ



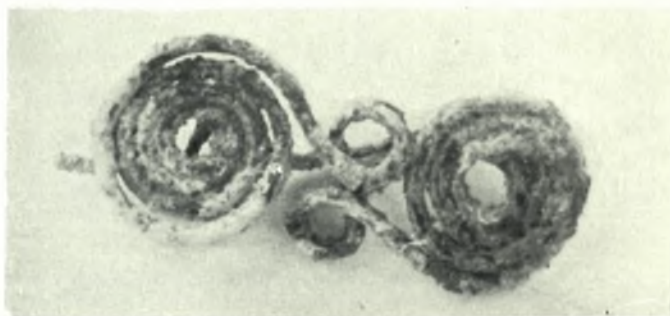
α, δ. Συκιά Ἡμαθίας. Ἐπιγραφὴ ἐπιγραφῆ, β - γ. Μουσείον Κοζάνης. Νέα προσκτήματα

Φ. ΠΕΤΣΑΣ



Βέροια. Νησί Ἀλεξανδρείας: α. Μέγα τεμάχιον μαρμάρου ἐξ ἀρχαίου οἰκοδομήματος, β. Μαρμάρινον κατώφλιον μεγάλου οἰκοδομήματος, γ. Τοῖχος ἀρχαίου οἰκοδομήματος, δ. Τμήμα ψηφιδωτοῦ δαπέδου, ε. Πωρίνη πλίνθος ἐξ ἀρχαίου οἰκοδομήματος

ΑΓΓ. ΑΝΔΡΕΙΩΜΕΝΟΥ



Βέροια: α - β. Χαλκαί πόρπαι ἐκ τῆς ταφῆς Β. γ. Προϊστορικά ἀγγεῖα ( ταφή Α ), δ. Ταφή Α, ε. Ταφή Β

ΑΓΓ. ΑΝΔΡΕΙΩΜΕΝΟΥ