

## ΑΡΧΑΙΟΤΗΤΕΣ ΚΑΙ ΜΝΗΜΕΙΑ ΚΕΝΤΡΙΚΗΣ ΜΑΚΕΔΟΝΙΑΣ

Την ΙΓ' Ἀρχαιολογικὴν Περιφέρειαν (Θεσσαλονίκης) ἀνέλαβεν ἀπὸ 11/10/1965 ὁ ὑπογράφόμενος τὴν παροῦσαν ἔκθεσιν Ἐφορος Ἀρχαιοτήτων Φώτιος Μ. Πέτσας, μετατεθείς ἐκ τῆς ΙΔ' Ἀρχαιολογικῆς Περιφέρειας (Βεροίας). Ἀπὸ τοῦ Δεκεμβρίου 1965 εἰς τὸ ἐπιστημονικὸν προσωπικὸν τῆς Ἐφορείας προσετέθη ἡ Ἐπιμελήτρια Ἀρχαιοτήτων κ. Εὐγενία Λεβεντοπούλου-Γιούρη μετατεθείσα ἐκ τῆς ΙΕ' Ἀρχαιολογικῆς Περιφέρειας (Καβάλας). Ἡ προαναφερθεῖσα Ἐπιμελήτρια ἠσχολήθη κυρίως μὲ τὴν ἐπανεκθεσιν τοῦ Μουσείου Θεσσαλονίκης, ἐνῶ ἡ προηγουμένη ὑπηρετοῦσα εἰς τὴν Ἐφορείαν ἀναπληρώτρια τοῦ Προϊσταμένου τῆς Ἐφορείας, Ἐπιμελήτρια κ. Μαρία Καραμανώλη-Σιγανίδου, ἀπὸ τῆς τοποθετήσεως Ἐφόρου ἐν αὐτῇ καὶ συνεισέφερε ταύτης, ἠσχολήθη κυρίως μὲ τὴν τακτοποίησιν ἐκκρεμοτήτων ἐν τῇ Ἐφορείᾳ καὶ τῷ Μουσείῳ τῆς Θεσσαλονίκης.

### ΘΕΣΣΑΛΟΝΙΚΗ

#### ΜΟΥΣΕΙΑΚΑΙ ΕΡΓΑΣΙΑΙ

Παρελήφθη τὸ νέον κτήριο τοῦ Μουσείου Θεσσαλονίκης κατὰ τὸ θέρος τοῦ 1965, ἀλλ' ἐξετελέσθη συμπληρωματικὴ ἐργασία διὰ τὴν στεγάνωσιν τῆς στέγης τοῦ Μουσείου κατὰ μῆνα Νοέμβριον. Παρελήφθησαν ἐπίσης αἱ προθήκαι τοῦ Μουσείου καὶ ἐγένετο ἐναρξὶς ἐκθέσεως τῶν ἀντικειμένων αὐτοῦ ἀπὸ τῆς προϊστορικῆς Συλλογῆς.

Ἡ ἔκθεσις τῶν προϊστορικῶν, ἀπὸ τῆς νεολιθικῆς ἐποχῆς μέχρι καὶ τῆς πρωίμου ἐποχῆς τοῦ σιδήρου, συνετελέσθη ἐντὸς τοῦ ἔτους 1965 ὑπὸ τῆς κ. Ἀγνῆς Σακελλαρίου.

Ἐν τῷ μεταξύ, συνεχίσθη ἡ μεταφορὰ ἀρχαίων ἐκ τῶν ἀποθηκῶν, τῆς αὐτῆς καὶ ὀλιγώτερον ἐκ τῶν αἰθουσῶν ἐκθέσεως τοῦ Παλαιοῦ Μουσείου, ὡς καὶ ἡ ἐπιστημονικὴ καὶ ἐργαστηριακὴ ἐπεξεργασία τοῦ ὕλικου διὰ τὴν τακτοποίησιν καὶ ἐπανεκθεσιν αὐτοῦ εἰς τὸ Νέον Μουσεῖον.

#### ΑΝΑΣΚΑΦΑΙ

##### Α'. Ἀνακτορικὸν σύμπλεγμα Γαλερίου

Ἡ ἀνασκαφὴ τοῦ κατὰ τὴν νῦν πλατεῖαν Ναυαρίνου ἀνακτορικῶν συμπλέγματος τοῦ Γαλερίου ἐπανελήφθη κατὰ Σεπτέμβριον τοῦ 1965, ὑπὸ τὴν ἐπιτόπιον ἐπίβλεψιν τῶν ἐπιστημονικῶν βοηθῶν Ἀλίκης Στουγιαννάκη ἐπὶ δεκαπενθήμερον καὶ Νίκης Πάλλα ἐπὶ τρίμηνον περίπου, μὲ σκοπὸν

νά συμπληρωθῇ ἡ ἀποκάλυψις τῆς νοτίας πλευρᾶς τούτου καὶ νά διαπιστωθῇ ἡ σχέσις του πρὸς τὸ Ὀκτάγωνον (Σχ ε δ. 1) (πρβλ. ΑΔ 20 (1965): Χρονικά, Πίν. 454, ὅπου διακρίνεται εἰς πρῶτον ἐπίπεδον τὸ ἄσκαπτον μέρος).

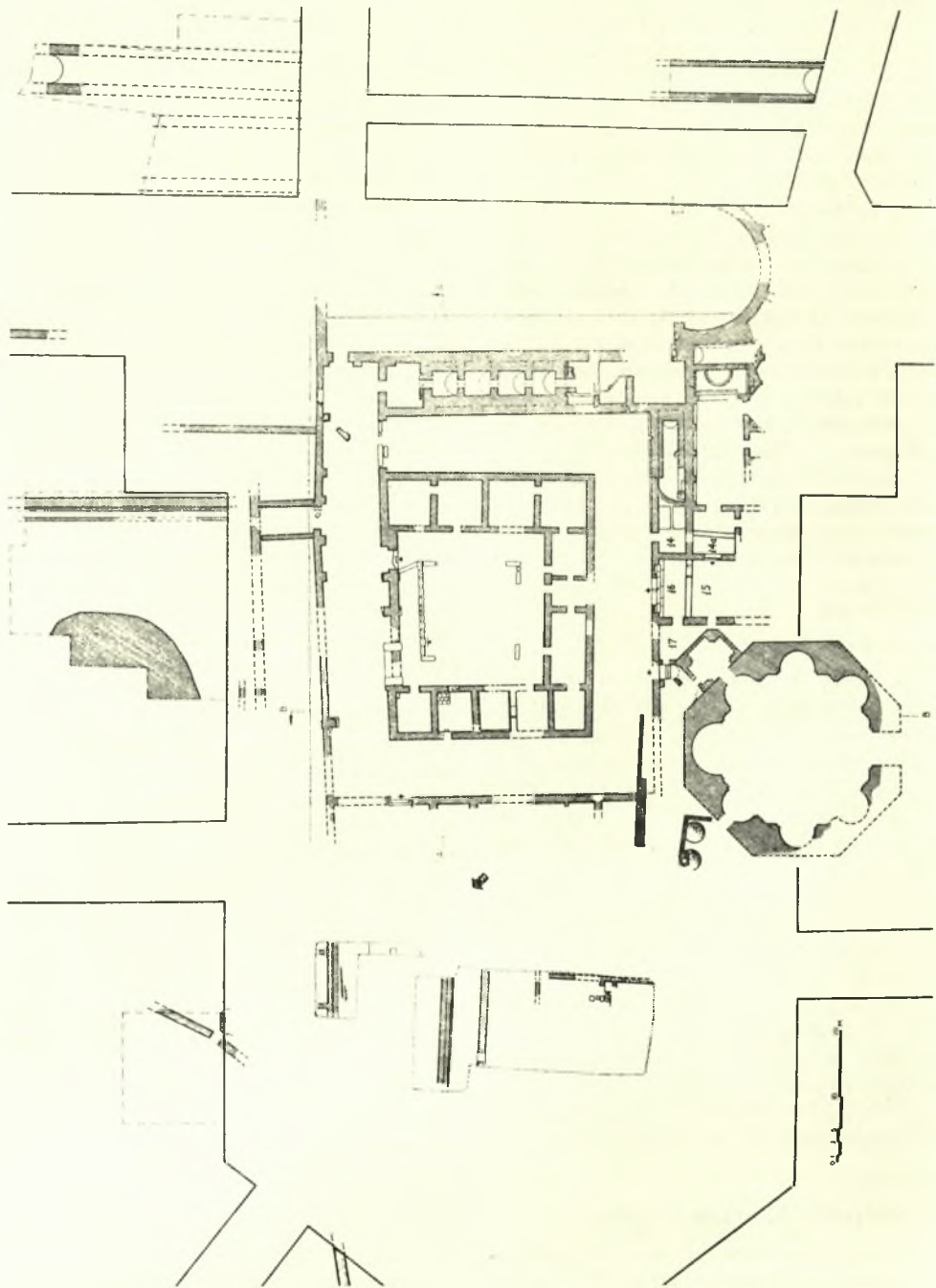
Ἡ ἐπίχωσις ἀπετελεῖτο κατὰ μὲν τὰ ἀνώτερα στρώματα ἀπὸ λιθωσορῶν μεταγενεστέρων κτισμάτων, κατὰ τὸ κατώτερον δὲ στρώμα κυρίως ἀπὸ καταπεσόντα τμήματα τοῦ ἀνακτορικῶν συμπλέγματος, μεταξὺ τῶν ὁποίων καὶ πλινθόκτιστα τόξα. Χωμάτινον στρώμα σημαντικοῦ πάχους οὐδαμοῦ παρετηρήθη. Μεταξὺ τῶν ἐρειπίων συνελήγησαν ὄστρακα μεταβυζαντινῶν, βυζαντινῶν καί, εἰς τὸ κατώτατον στρώμα, πρωτοχριστιανικῶν χρόνων, περὶ ὧν κατωτέρω.

Ἐν ἀρχῇ ἀπεκαλύφθησαν κατὰ σειρὰν οἱ χώροι 14 - 17, ὡς ἀριθμοῦνται ἐν Σχ ε δ. 1, καὶ τμήμα τοῦ ψηφιδωτοῦ δαπέδου τοῦ νοτίου διαδρόμου (Πίν. 339 β).

Τὰ διαμερίσματα ὑπ' ἀριθ. 14 καὶ 14 α εὐρέθησαν ἔχοντα ἐνιαῖον κεκλιμένον πρὸς Ν. δάπεδον, τοῦ ὁποίου σφίζεται μέρος τῆς ἐπικαλύψεως διὰ τεφροχρῶν πλακῶν. Κατὰ τὸ ἀνατολικὸν ἄκρον τὸ δάπεδον ὀρίζεται νῦν ἀπὸ ἀγωγὸν μὲ τὴν αὐτὴν κλίσιν καὶ μὲ κατεῦθυσιν λοξήν. Τὸ δάπεδον τοῦτο εἶναι σαφῶς μεταγενέστερον ἐτέρου ὑποκειμένου δαπέδου μὲ ἐπίστρωσιν διὰ πλακῶν ἐκ λευκοῦ μαρμάρου, ἐκ τῶν ὁποίων τινὲς διακρίνονται ἀνατολικῶς τοῦ ὄχτεοῦ ἐν Πίν. 340 α. Κατὰ τὸν χώρον 14, τὸ ὑποκείμενον δάπεδον ἀντὶ μαρμαροστρώσεως φέρει κεραμόστρωσιν. Τὰ δάπεδα ταῦτα εὐρίσκονται εἰς βάθος 4 μ. περίπου ἀπὸ τοῦ ἐπιπέδου τοῦ καταστρώματος τῆς νῦν πρὸς Ν. τῆς ἀνασκαφῆς ὁδοῦ.

Εἰς τὸν χώρον 14 α εἰσέρχεται τις ἀπὸ τῆς μνημειακῆς νοτίας εἰσόδου τοῦ ἀνακτορικῶν συμπλέγματος, διαιρουμένης εἰς διακεκλιμένους χώρους, ἐκ τῶν ὁποίων εἰς (ὑπ' ἀριθ. 15 ἐν τῷ Σχ ε δ. 1) ἀπεκαλύφθη μόνον ἐν μέρει, μὴ διαπιστωθέντος πέρατος πρὸς Ν., ὁ δ' ἕτερος ὁδηγεῖ κυρίως μὲν πρὸς τὸν νότιον διάδρομον, δευτερευόντως δὲ πρὸς Δ. εἰς χώρον ὑπ' ἀριθ. 1 (Σχ ε δ. 1), διὰ κανονικοῦ ἀνοίγματος θύρας. Μεταγενεστέρως καὶ πιθανῶς κατὰ τὴν κατασκευὴν τοῦ προσκτίσματος τοῦ Ὀκταγώνου (ἰδὲ κατωτέρω), ἠνοίχθη εἰς τὸν δυτικὸν τοῖχον τοῦ χώρου ὑπ' ἀριθ. 15, διάβασις ἀπὸ τοῦ χώρου τούτου πρὸς τὸν χώρον ὑπ' ἀριθ. 17.

Ἐν συντομίᾳ τὰ σφωζόμενα λείψανα τῆς μνημειακῆς νοτίας εἰσόδου περιγράφονται περαιτέρω ὡς ἐξῆς: Τὸ διαχωρίζον τοὺς χώρους ὑπ' ἀριθ. 15 καὶ 16 θεμέλιον σφίζει λείψανα ἐπικαλύψεως διὰ μαρμαρινῶν πλακῶν, οἱ τοῖχοι δὲ διατηροῦν σα-



Σχέδ. 1. Κάτοπις τοῦ Ὀκταγώνου καὶ τοῦ παρ' αὐτὸ τμήματος τοῦ ἀνακτορικοῦ συμπλέγματος τοῦ Γαλερίου

φή Ιχνη, αλλά και λείψανα ὀρθομαρμαρώσεως διὰ πολυχρῶμων πιθανῶς μαρμαρίνων πλακῶν, ἐξ ὧν μία τοῦλάχιστον πλάξ πρασίνων ἀποχρώσεων σφύζεται ἐν μέρει κατὰ τὴν ἀνατολικὴν γωνίαν (Πί ν. 339 α, δεξιὰ εἰς τὸ βάθος), ἐνῶ διαχωριστικὴ ζώνη ἐκ λευκοῦ μαρμάρου ὀρίζει τὸ ὕψος τῆς κατωτέρας σειρᾶς, ὕψους 0,56 μ., ἐκ λευκῶν πιθανῶς πλακῶν. Τὰ δάπεδα ἴσως ἐκαλύπτοντο διὰ ψηφιδωτοῦ μὲ γεωμετρικὰ σχήματα ἐκ ψηφίδων λευκῶν ἢ τεφρομέλανος χρώματος, ὡς προκύπτει ἐκ παρατηρήσεων κατὰ μῆκος κυρίως τοῦ δυτικοῦ τοίχου τοῦ χώρου 15. Τὸ δάπεδον τοῦτο ἐκάλυπτε κατὰ τὸ ἥμισυ περίπου τὴν κατωτάτην μαρμαρίνην βαθμίδα τῆς κατὰ τὸ προηγούμενον ἔτος ἀποκαλυφθείσης μνημειώδους εἰσόδου.

Ἡ πλήρης ἀρχικὴ διαμόρφωσις τοῦ χώρου ὑπ' ἀριθ. 17 δὲν εἶναι βεβαία. Ὡς ἔχουν σήμερον τὰ πράγματα ὁ χώρος οὗτος ἔχει σχεδὸν τριγωνικὸν σχῆμα, ἀλλ' εἶναι βέβαιοι, ὅτι τοῦτο εἶναι ἀποτέλεσμα τῆς προσθήκης τοῦ προσκτίσματος εἰς τὸ Ὀκτάγωνον. Τοῦτο προκύπτει ὄχι μόνον ἐκ τῆς ἀνωμάλου τριγωνικῆς κατόψεως τοῦ χώρου, ἀλλὰ καὶ ἐκ τῶν ἐξῆς: ἡ νοτιὰ γωνία τοῦ προσκτίσματος, ἐν ἀντιθέσει πρὸς τὴν βορείαν, τέμνεται ἐξωτερικῶς εἰς σημεῖον, ὅπου προσεγγίζει τὸν διαχωριστικὸν τῶν χώρων ὑπ' ἀριθ. 15 καὶ 17 τοίχον, εἰς τὸν ὅποιον, ὡς ἐλέχθη, ἠνοιχθῆ ἄκριβῶς κατὰ τὴν κατασκευὴν τοῦ προσκτίσματος διάβασις. Τοῦτο πείθει ὅτι τὸ πρόσκτισμα εἶναι μεταγενέστερον ὄχι μόνον τοῦ Ὀκταγώνου, ἀλλὰ καὶ τῆς νοτίας μνημειακῆς εἰσόδου τοῦ ἀνακτορικοῦ συμπλέγματος. Τὸ δάπεδον τοῦ χώρου ὑπ' ἀριθ. 17 ἐπίσης δὲν ἔχει σήμερον τὴν ἀρχικὴν διαμόρφωσίν του, ἀλλ' εἶναι ἐπηρεασμένον ἀπὸ τὴν κατασκευὴν τοῦ προσκτίσματος, κατὰ μῆκος τοῦ ἀνατολικοῦ τοίχου τοῦ ὁποίου βαίνει ὀχετός, τομῆς ὀρθογωνίου, εἰς τὸ αὐτὸ ὀριζόντιον ἐπίπεδον πρὸς τὸ νῦν δάπεδον. Τοῦτο εἶναι ὑψηλότερον τοῦ δαπέδου τῶν χώρων ὑπ' ἀριθ. 15 καὶ 16, ἤτοι ἄκριβῶς εἰς τὸ ὕψος τῆς ἀνω ἐπιφανείας τοῦ κατωφλίου (Πί ν. 341 α). Ἀξιοσημείωτον ἐπίσης εἶναι ὅτι ἡ ἐπικάλυψις τοῦ μεταγενεστέρου τούτου δαπέδου ἐγένετο διὰ πλακῶν ὁμοίων πρὸς τὴν μεταγενεστέραν πλακίστρωσιν τῶν χώρων ὑπ' ἀριθ. 14 καὶ 14 α.

Τομὴ εἰς βάθος, γενομένη ἐν ἐπαφῇ πρὸς τὸν ἀνατολικὸν τοίχον τοῦ προσκτίσματος τοῦ Ὀκταγώνου καὶ μεταξύ αὐτοῦ καὶ τοῦ ὀχετοῦ (Πί ν. 341 α), ἐβεβαίωσε τὸ βάθος τοῦ θεμελίου, ἀλλ' ἔφερεν εἰς φῶς ἐπίσης ὄστρακα ἑλληνιστικά.

Τὸ πρόσκτισμα τοῦ Ὀκταγώνου, ἔχον λειτουργικὸν χαρακτῆρα, παρουσιάζει ἐν κατόψει σχῆμα

ἐγγεγραμμένου σταυροῦ καὶ ἦτο προφανῶς θολοσκέπαστον. Δὲν συνδέονται ὀργανικῶς οἱ τοῖχοι του μετὰ τῶν τοίχων τοῦ Ὀκταγώνου, ἀλλ' ἡ τοιχοδομία του δὲν διαφέρει οὐσιωδῶς (βλ. κυρίως Πί ν. 340 γ). Τὸ πρόσκτισμα εἶναι προσκτιτὸν ἀπὸ τοῦ Ὀκταγώνου μὲν διὰ τοξωτῆς διόδου πρὸς τοῦτο διανοιγείσης, ἐξῶθεν δὲ διὰ προτύλου καμαροσκεπέστου διαμορφωθέντος συγχρόνως μὲ τὴν κατασκευὴν του (Πί ν. 340 γ, 341 β). Εἰς τὴν πρόσοψιν τοῦ προτύλου διαμορφώνεται τρίλοβος εἰσόδος, ἐνῶ ἀπὸ τοῦ πλαγίου ἐπικοινωνεῖ τὸ πρόσκτισμα μετὰ τοῦ ἀνακτορικοῦ συμπλέγματος διὰ κλίμακος, τῆς ὁποίας ἡ κατασκευὴ εἶναι πιθανῶς σύγχρονος μὲ τὸ πρότυλον (Πί ν. 340 β).

Ἐσωτερικῶς τὸ πρόσκτισμα φαίνεται ὅτι εἶχε λαμπρὰν κατασκευὴν. Περί αὐτοῦ πείθουν καὶ ἐνδείξεις ὀρθομαρμαρώσεως καὶ λείψανα ἐντοιχίων ψηφιδωτῶν, ὡς καὶ τμήματα κονιαμάτων μετὰ γραπτῆς ταινιωτῆς διακοσμῆσεως. Πλακίδια μαρμάρινα φέρουν ἐγχάρακτον «ἀποτρόπαιον ὄφθαλμόν» μὲ χρώματα ἐρυθρὸν καὶ κυανοῦν εἰς τὰ χαράγματα. Τὸ δάπεδον τοῦ προσκτίσματος ἦτο μαρμάρινον, μαρμάρινα δὲ ἀρχιτεκτονικὰ μέλη εὑρέθησαν ἐντὸς τῆς ἐπιχώσεως. Τὸ πρότυλον πιθανῶς ἔφερεν ἐπίσης ὀρθομαρμάρωσιν. Εὑρέθησαν καὶ τινὰ τεμάχια μαρμαρίνων πλακιδίων εἰς ἰδιόρρυθμα σχήματα, προερχόμενα πιθανῶς ἐκ διακοσμῆσεως κατὰ τὴν τεχντροπῖαν *opus sectile*.

Κατὰ τὸ 1965 ἀνεσκάφη ἐπίσης τὸ ἀνώτερον στρώμα τοῦ χώρου μεταξύ τοῦ Ὀκταγώνου καὶ τοῦ ἀνακτορικοῦ συμπλέγματος, ὡς καὶ ἡ ἐπίχωσις ὑπεράνω δύο θόλων κατασκευῆς μεταγενεστέρας (Πί ν. 341 γ - δ), τῆς ὁποίας ἡ ἀνασκαφὴ θὰ συνεχισθῆ καὶ κατὰ τὸ 1966, ὅθεν τὰ ἀποτελέσματα θὰ περιληφθοῦν εἰς τὴν ἐκθεσιν τοῦ ἔτους 1966. Ἀρκεῖ ἐνταῦθα νὰ σημειωθῆ ὅτι τὸ Ὀκτάγωνον, ἀντιστοιχῶς πρὸς τὴν διόδον τὴν ἀνοιγείσαν πρὸς τὸ περιγραφέν πρόσκτισμα, φέρει καὶ πρὸς τὴν πλευρὰν ταύτην σύγχρονον πιθανῶς ἄνοιγμα (Πί ν. 341 γ).

Τ α φ α ί. Ἡ ἀνασκαφὴ τοῦ ἀνακτορικοῦ συμπλέγματος καὶ κατὰ τὸ 1965 ἀπεκάλυψε καὶ τινὰς ταφάς: α) ὁ τοίχος, ὁ διαχωρίζων τοὺς χώρους ὑπ' ἀριθ. 14 καὶ 14 α, εὑρέθη διάτρητος εἰς ὕψος περίπου 0,30 μ. ἀπὸ τοῦ δαπέδου, ἐντὸς δὲ τῆς διανοιγείσης ὁπῆς εὑρέθησαν ὀστὰ νηπίων καὶ βάσις ὀξυπυθμένου ἀμφορέως, β) ὁμοία ταφὴ εὑρέθη κατὰ τὸν καθαρισμὸν τοίχου τῶν δωματίων ἀνατολικῶς τῆς κεντρικῆς αὐλῆς, γ) εἰς τὴν δυτικὴν γωνίαν τοῦ συμπλέγματος εὑρέθη καὶ κατὰ τὸ 1965 τάφος, ὁμοιος πρὸς ἑτέρους δύο ἀποκα-

λυφθέντας προηγουμένως, περιέχων μέγαν ἀριθμὸν ὄστων καὶ ἀγγεῖα, μεταξὺ τῶν ὁποίων καὶ τὰ ἐν Πί ν. 343 γ. Ὁ τελευταῖος τάφος ἦτο τεταραγμένος, εὐρέθη δὲ καὶ τουρκικὸν νόμισμα, χρονολογούμενον εἰς τὸ 1255 ἔτος ἐγίρας, ἧτοι 1839 μ.Χ.

**Κινητὰ εὐρήματα.** Ἐκτὸς τῶν προαναφερθέντων καὶ πολλὰ ἄλλα κινητὰ εὐρήματα προήλθον ἐκ τῆς ἀνασκαφῆς, ὄχι ὁμῶς ἀξιόλογα κατὰ τὸ πλεῖστον. Εἰς τοὺς Πί ν. 342 α - δ, 343 β - ζ' καὶ 344 α - γ, παρατίθενται δείγματα πηλίνων εὐρημάτων, τὰ ὁποῖα χρονολογούνται ἀπὸ τῶν ρωμαϊκῶν χρόνων (π.χ. τὰ ἐν Πί ν. 343 β, ζ'), τῆς παλαιοχριστιανικῆς ἐποχῆς (π.χ. τὰ πλεῖστα ἐν Πί ν. 342 α - δ καὶ Πί ν. 343 ε, προερχόμενα ἐκ διαφόρων διαμερισμάτων) καὶ βυζαντινῆς ἐποχῆς (π.χ. τὰ πλεῖστα ἐν Πί ν. 344 α - γ, προερχόμενα ἐκ τῶν κατωτέρων στρωμάτων τῆς περὶ τοὺς θόλους περιοχῆς) μέχρι τῶν χρόνων τῆς Τουρκοκρατίας (π.χ. τὰ ἐν Πί ν. 343 α, 344 β ἀριστερά, καὶ γ ὁ λύχνος καὶ τὸ τμήμα ἀγγείου ἀριστερά, εὐρεθέντα εἰς τὰ ἀνώτερα στρώματα διαφόρων διαμερισμάτων). Ἀντίστοιχος εἶναι καὶ ἡ κατανομή τῶν εὐρεθέντων νομισμάτων ἀπὸ τῶν ρωμαϊκῶν χρόνων διὰ τῶν βυζαντινῶν (Κωνσταντίνου, Ἰουστινιανοῦ, Θεοφίλου) εἰς τοὺς χρόνους τῆς Τουρκοκρατίας.

#### **Β'. Ἀνασκαφὴ Πανεπιστημιούπολεως Θεσσαλονίκης**

Τὴν 4ην Φεβρουαρίου 1965, ἐκτελουμένων διὰ μηχανικῶν μέσων γενικῶν ἐσκαφῶν πρὸς οἰκοδόμησιν τοῦ οἰκοπέδου τῆς Θεολογικῆς Σχολῆς τοῦ Πανεπιστημίου Θεσσαλονίκης, ἀνεφέρθη ὑπὸ τῶν ἐργολάβων, ὅτι ἀπεκαλύφθησαν τάφοι. Μετὰ ἐπιτόπιον ἐξέτασιν τοῦ προϊσταμένου τῆς Ἐφορείας Βυζαντινῶν Ἀρχαιοτήτων Θεσσαλονίκης κ. Μύρωνος Μιχαηλίδου καὶ τῆς Ἐπιμελητρίας κ. Μαρίας Καραμανώλη - Σιγανίδου, ἐγένετο πρόχειρος ἔρευνα τῶν τάφων, περισυλλέγησαν τὰ κινητὰ εὐρήματα εἰς τὸ Μουσεῖον τῆς Θεσσαλονίκης καὶ ἀπὸ τῆς 15ης Μαρτίου 1965, χορηγηθείσης τῆς σχετικῆς πιστώσεως, ἀνελήφθη ὑπὸ τῆς Ἐφορείας Κλασσικῶν Ἀρχαιοτήτων ἀνασκαφικὴ ἔρευνα τῶν συνεχῶς ἀποκαλυπτομένων τάφων.

Τὴν ἀνασκαφὴν ἐπέβλεψεν ἐπὶ τόπου μέχρι τῆς 24ης Μαΐου ὁ τότε ἐπιστημονικὸς βοηθὸς καὶ νῦν Ἐπιμελητὴς Ἀρχαιοτήτων κ. Κωνσταντίνος Τσάκος, ἀπὸ δὲ τῆς 15ης Ἰουνίου, ἐπαναληφθείσης τῆς ἀνασκαφῆς, ἐκαθεῖσεν δὲ καὶ εἰς τὸ οἰκόπεδον τοῦ κτηρίου Διοικήσεως τοῦ Πανεπιστημίου, ἐπέβλεψε ταύτην μέχρι τέλους,

ἧτοι μέχρι 10ης Νοεμβρίου 1965, ἡ ἐπιστημονικὴ βοηθὸς δ. Ἀλίκη Στουγιαννάκη.

Τὴν ἀνασκαφὴν τάφων, ἀποκαλυφθέντων ὑπὸ τὰς αὐτὰς συνθήκας εἰς ἓνα τρίτον τομέα, ἧτοι μεταξὺ τοῦ κτηρίου τῆς Νομικῆς Σχολῆς καὶ τοῦ ἀμφιθεάτρου τῆς αὐτῆς Σχολῆς, ἐπέβλεψεν ὁ ἐπιστημονικὸς βοηθὸς κ. Γεώργιος Μάντζιος. Συνειργάσθησαν ὁ ζωγράφος κ. Κωνσταντίνος Ἡλιάκης, ὅστις ἐξετέλεσε καὶ ἀντίγραφα τοιχογραφιῶν, ὁ σχεδιαστὴς κ. Ἀργύριος Κούντουρας καὶ ὁ φωτογράφος κ. Σπύρος Τσαβδάρουλου, εἰς τὸν ὅποιον ὀφείλονται αἱ δημοσιευόμενα ἐνταῦθα φωτογραφία.

Κατωτέρω ἐκτίθενται λίαν συντόμως τὰ ἀποτελέσματα τῶν σωστικῶν τούτων ἀνασκαφῶν.

Τὸ Σχέδ. 2 δεικνύει τὴν θέσιν τῶν οἰκοπέδων τῆς Θεολογικῆς καὶ τῆς Νομικῆς Σχολῆς, ὡς καὶ τοῦ κτηρίου Διοικήσεως, ἐν σχέσει πρὸς τὸ Κεντρικὸν κτήριο τοῦ Πανεπιστημίου Θεσσαλονίκης (πρβλ. Πί ν. 345 α). Δεικνύει ἐπίσης τὴν θέσιν πολλῶν τάφων, ἀλλ' ὄχι ὅλων.

Ἐνεκα τοῦ χαρακτῆρος τῆς σωστικῆς ἀνασκαφῆς δὲν ἀπεφεύχθη μερικὴ ἢ ὀλικὴ καταστροφὴ τάφων ὑπὸ τῶν μηχανημάτων ἐσκαφῆς. Ἐλλειψὶς πληρότητος εἰς τὰς ἀνασκαφικὰς παρατηρήσεις, ὀφείλεται κυρίως εἰς τὸ γεγονός, ὅτι αἱ γενικαὶ ἐσκαφαὶ διεξήχοντο ἐν σπουδῇ, ἐνίοτε νυχθημερόν, ἡ δὲ ἐπέμβασις τῆς Ὑπηρεσίας δὲν ἦτο πάντοτε ἀποτελεσματικὴ. Πρέπει ἐπίσης νὰ σημειωθῇ ὅτι ὁ ὑπογραφομένου ἀνέλαβε μετὰ τῆς Ἐφορείας καὶ τὴν εὐθύνην τῆς ἀνασκαφῆς μόνον ἀπὸ τῆς 11ης Ὀκτωβρίου 1965.

Διὰ τὴν κατανόησιν τοῦ κειμένου ἀπαιτεῖται νὰ λεχθοῦν ὀλίγα τινὰ περὶ τῶν κατηγοριῶν ἀποκαλυφθέντων τάφων καὶ τοῦ συστήματος ἀριθμώσεως αὐτῶν, τὸ ὅποιον, ἐφ' ὅσον ἡ ἀνασκαφὴ δὲν ἦτο προσχεδιασμένη, ἐπεβλήθη ἐκ τῶν πραγμάτων σὺν τῷ χρόνῳ.

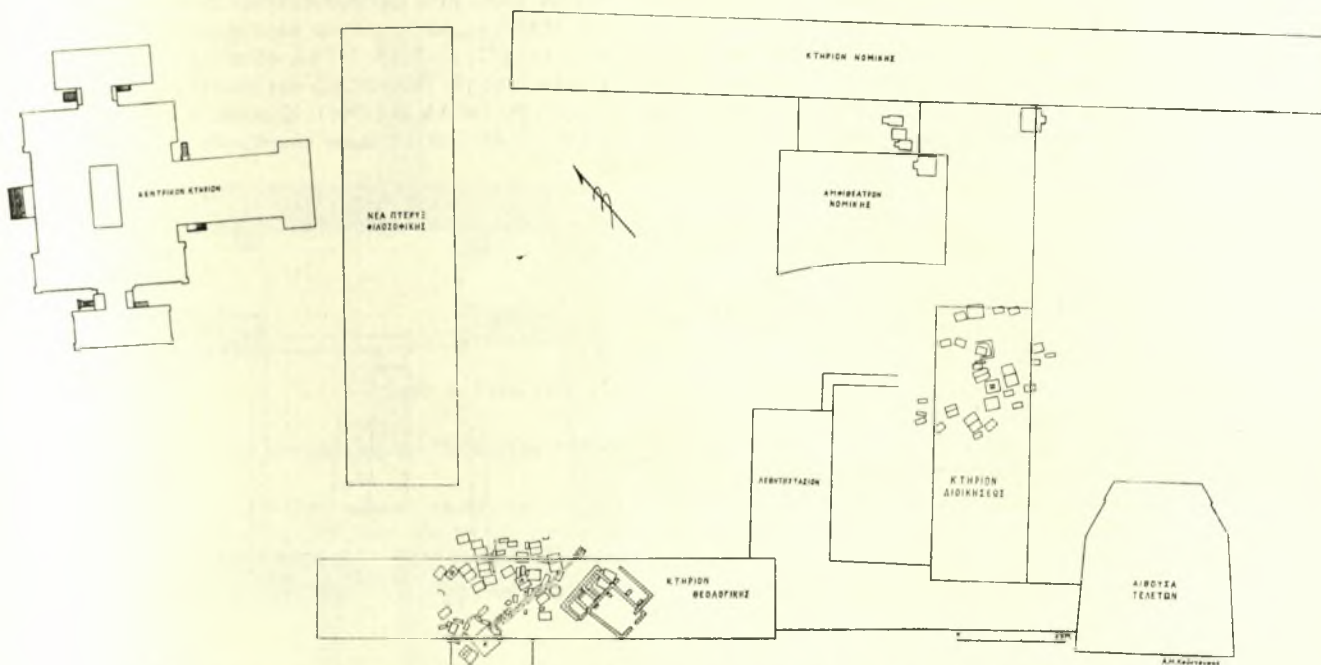
Εὐρέθησαν γενικῶς ἀνάμικτοι τάφοι:

1) καμαροσκεπεῖς (Πί ν. 346 α, 357 γ), ἀριθμούμενοι διὰ λατινικῶν ἀριθμῶν, 2) ὀρθογώνιοι κτιστοὶ (Πί ν. 345 β, 357 γ), ἀριθμούμενοι δι' ἀραβικῶν ἀριθμῶν, 3) κεραμοσκεπεῖς (Πί ν. 346 β), ὀνομαζόμενοι διὰ μικρῶν γραμμάτων τοῦ ἀλφαβήτου, καὶ 4) λακκοειδεῖς, ἀριθμούμενοι δι' ἀλφαβητικοῦ συστήματος ἀριθμώσεως. Παρεκκλίσεις τοῦ συστήματος τούτου θὰ φανοῦν ἐν οἰκείῳ τόπῳ, ὅπου ὁ λόγος περὶ τῶν τάφων ὑπὸ τὴν «ἀποθήκην» καὶ περὶ τῶν τάφων τῆς Νομικῆς Σχολῆς. Εἰς τὸ σύστημα ἀριθμώσεως δὲν περιλαμβάνονται ἡρώων, ταφικὸν συγκρότημα, μαρμάρηνα σαρκοφάγοι κλπ.

Εὐρέθησαν κατὰ τὸ 1965 περὶ τοὺς εἰκοσιοκτῶ

καμαροσκεπείς τάφοι ἐντὸς τοῦ οἰκοπέδου τῆς Θεολογικῆς Σχολῆς. Ἐτεροὶ ὀκτὼ ἐντὸς τοῦ οἰκοπέδου τοῦ κτηρίου Διοικήσεως, ἀριθμηθέντες κεχωρισμένως. Ὁρθογώνιοι κτιστοὶ τάφοι εὐρέθησαν εἰς τὸ οἰκοπέδον τῆς Θεολογικῆς Σχολῆς περίπου τριάκοντα καὶ εἰς. Ἐτεροὶ εἰκο-

εἰς τὸ οἰκοπέδον τῆς Θεολογικῆς Σχολῆς καὶ ὀκτὼ εἰς τὸ κτήριο Διοικήσεως, ἀριθμηθέντες κεχωρισμένως ἀλφαβητικῶς, παρατηρήθησαν δὲ καὶ τρεῖς καύσεις νεκρῶν ἐκτὸς τάφου, σύγχρονοι πρὸς τοὺς λακκοειδεῖς τάφους (ἀριθμηθεῖσαι ἀπὸ Α' - Γ' ).



Σχέδ. 2. Πανεπιστημιούπολις Θεσσαλονίκης. Τοπογραφικὸν διάγραμμα τῆς περιοχῆς τῶν ἀνασκαφῶν

σι τρεῖς εὐρέθησαν εἰς τὸ οἰκοπέδον τοῦ κτηρίου Διοικήσεως. Κεραμοσκεπείς τάφοι εὐρέθησαν ὑπὲρ τοὺς ἑκατὸν ἐντὸς τοῦ οἰκοπέδου τῆς Θεολογικῆς Σχολῆς, εἰς δὲ μόνον παρατηρήθη καὶ ἠρηνήθη ἐν τῷ οἰκοπέδῳ τοῦ κτηρίου Διοικήσεως. Διὰ τοὺς ὑπερεκατὸν κεραμοσκεπείς τάφους τῆς Θεολογικῆς Σχολῆς, μὴ ἀρκέσαντος τοῦ ἀλφαβήτου διὰ τὴν ὀνομασίαν αὐτῶν, ἐπανελήθη τοῦτο ὑπὲρ τὰς τρεῖς φορές (ἀπὸ α - 4 μ). Οἱ λακκοειδεῖς τάφοι παρατηρήθησαν κυρίως εἰς τὸ οἰκοπέδον τοῦ κτηρίου Διοικήσεως (ἠριθμήθησαν ἐπὶ ἀπὸ Α' - Ζ'), ἴσως διότι ὄντες ἀρχαιότεροι κατεστράφησαν εἰς τὴν περιοχὴν τοῦ οἰκοπέδου τῆς Θεολογικῆς Σχολῆς κατὰ τὴν διάνοιξιν τῶν πυκνῶν ἐκεῖ μεταγενεστέρων τάφων, ὥστε μόνον διάσπαρτα κτερίσματα ἐκ τῶν τάφων τούτων συνελέγησαν.

Τέλος εὐρέθησαν περὶ τοὺς εἰκοσιεννέα ἐγχυτρισμοὶ ( Πί ν. 348 α, πρβλ. Πί ν. 349 α-δ καὶ 350 δ )

Αἱ τελευταῖαι κατηγορίαι τάφων καὶ ταφῶν δὲν περιλαμβάνονται εἰς τὸ Σχ ε δ. 2.

Ποικιλία μορφῶν παρατηρεῖται εἰς τὴν ὁμάδα τάφων τῆς Νομικῆς Σχολῆς, ὅπου παλαιότερον ὁ καθηγητῆς κ. Στ. Πελεκανίδης εἶχεν ἀνασκάψει ἐνδιαφέροντα μέγαν τάφον, εὐρισκόμενον πρὸς Α. τῶν νῦν ἀνασκαφέντων τεσσάρων τάφων (Σχ ε δ. 2). Ἐκ τῶν τεσσάρων νέων τάφων (ἄλλοι πέντε μᾶλλον ἀσήμαντοι παραλείπονται ἐνταῦθα), ὁ σπουδαιότερος ἀπὸ ἀρχιτεκτονικῆς ἀπόψεως εἶναι ὁ ἐν Σχ ε δ. 3-5 εἰκονιζόμενος, φέρων ἐπὶ τῆς μαρμαρίνης θυρίδος ἐξωτερικῶς ἐγχάρακτον τὸ ὄνομα:

*ΒΕΝΙΑΜΗΣ Ω ΚΑΙ ΔΟΜΕΤΙΟΣ*

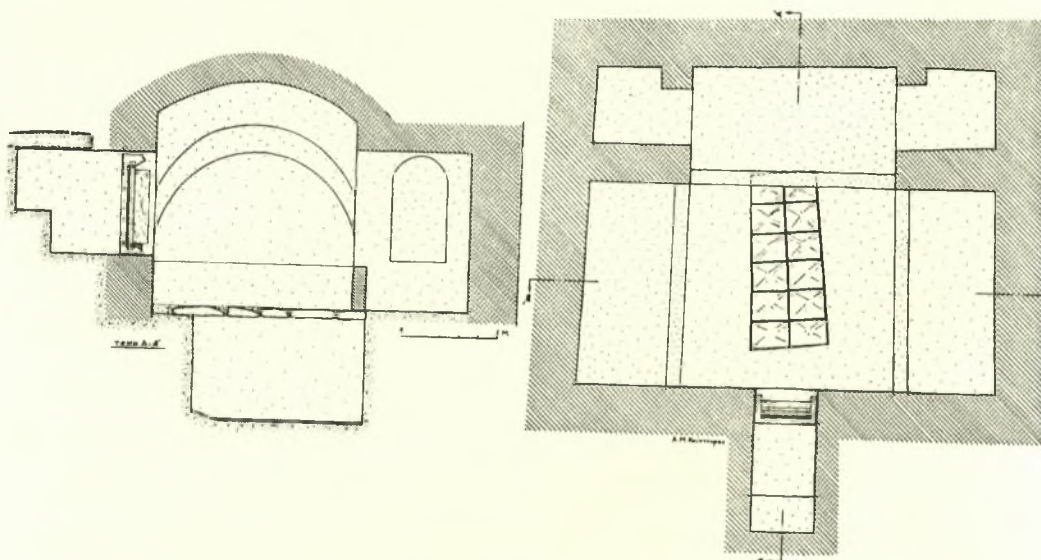
Ἐκ τῆς ἀλλῆς ἀπόψεως σπουδαιότερος εἶναι ὁ τέταρτος πρὸς Β. τάφος, ὁ ὅποιος ἔφερον ἐπένδυσιν διὰ μαρμαρίνων πλακῶν, τοιχογραφίας καὶ γραπτὴν ἐπιγραφὴν, ἐξ ἧς διεσώθη:

## ΕΠΟΙΗΣΕ ΤΗΝ ΕΝΒΑΤΗΝ ΤΗ ΘΟΙΓΑΤΡΙ

Χρονικῶς προηγούνται οἱ λακκοειδεῖς τάφοι, καλυπτόμενοι δι' ἀργῶν σχιστολίθων, ὡς οἱ πρὸ τῆς σαρκοφάγου ἐν Πί ν. 357 γ, ἀριστερά. Ἐντὸς τοιούτων τάφων εὐρέθησαν ἑλληνιστικὰ πήλινα ἀγγεῖα καὶ εἰδῶλια. Σύγχρονοι περίπου πρέπει νὰ εἶναι καὶ τινες κεραμοσκεπεῖς τάφοι, ἐκ τῶν ὁποίων προήλθον ἀγγεῖα ὡς τὰ ἐν Πί ν. 353 δ, ἐνῶ τὰ ἐν τῷ Πί ν. 353 α - γ ἑλληνιστικὰ βαλσαμάρια καὶ τὸ κάλυμμα ἀγγείου, μὲ διακόσμησιν τῆς κατηγορίας «δυτικῆς κλιτύος», εὐρέθησαν ἐν τῇ ἐπιχώσει μεταξὺ τῶν μεταγενεστέ-

δὲν εἶναι δυνατόν νὰ περιγραφοῦν ἐδῶ λεπτομερῶς. Ἀνήκουν γενικῶς εἰς τοὺς αἰῶνας τῆς Ρωμαιοκρατίας μέχρι τῶν πρώτων χριστιανικῶν χρόνων καὶ εἶναι σπουδαιότατοι διὰ τὴν μελέτην τῶν ταφικῶν ἐθίμων καὶ τῆς τέχνης κατὰ τὴν μετάβασιν ἀπὸ τῆς εἰδωλολατρίας εἰς τὸν Χριστιανισμόν. Τάφοι τινὲς καμαροσκεπεῖς καὶ ὀρθογώνιοι φέρουν ὄχι μόνον γραπτὴν διακόσμησιν καὶ σύμβολα (Πί ν. 348 β, 357 α), ἀλλὰ καὶ παραστάσεις ἐκ τῆς Παλαιᾶς καὶ τῆς Καινῆς Διαθήκης (βλ. καὶ ΑΔ 21 (1966): Χρονικά, σ. 29).

Εἰς τὸν ὑπ' ἀριθ. 18 τάφον εἰκονίζονται κατὰ



Σχέδ. 3. Κάτωψις καὶ τομὴ κατὰ μῆκος τάφου ἐξ οἴκου. Νομικῆς Σχολῆς

ρων τάφων τοῦ οἰκοπέδου τῆς Θεολογικῆς Σχολῆς, προφανῶς διότι οἱ τάφοι, εἰς οὓς ἀνήκον, κατεστράφησαν ἀπὸ τοὺς μεταγενεστέρους. Μεταξὺ τῶν διασπάρτων ἑλληνιστικῶν εὐρημάτων περιλαμβάνονται καὶ λύχνοι (Πί ν. 354 α), τὰ βαλσαμάρια ἐν Πί ν. 356 δ, ζ' καὶ νομίσματα τοῦ Κασσάνδρου (Πί ν. 359<sub>1</sub>) καὶ τοῦ Φιλίππου Ε'. Ἐκ λακκοειδοῦς τάφου ἐπικεχρισμένου προέρχονται μεταξὺ ἄλλων καὶ τὰ ἐν Πί ν. 358 ε βαλσαμάρια. Εὐρήματα ἐκ τῆς καύσεως νεκρῶν ἢ ἐκ τάφων καταστραφέντων ἀποτελοῦν τὰ ὑπόλοιπα ἐν Πί ν. 358 α - η εὐρήματα, ἅπαντα ἐκ τοῦ οἰκοπέδου τοῦ κτηρίου Διοικήσεως.

Οἱ ἑλληνιστικοὶ τάφοι τῆς περιοχῆς ταύτης συνιστοῦν σπουδαίαν ἔνδειξιν διὰ τὴν τοπογραφίαν τῆς ἐλάχιστα γνωστῆς προ-ρωμαϊκῆς Θεσσαλονίκης.

Τὸ πλῆθος καὶ ἡ ποικιλία τῶν ἄλλων τάφων

μὲν τὰς δύο στενάς πλευράς ὁ Χριστὸς ὡς Καλὸς Ποιμὴν καὶ ὁ Δανιὴλ ἐν μέσῳ τῶν λεόντων, κατὰ δὲ τὰς μακράς πλευράς σκηναὶ ἀνά δύο, ἦτοι τὸ θάβμα τοῦ Παραλυτικοῦ καὶ ὁ Νῶε ἀποστέλλον τὴν περιστεράν ἀφ' ἑνός, καὶ ἀφ' ἑτέρου ἡ Θυσία τοῦ Ἀβραάμ καὶ ἡ Ἀνάστασις τοῦ Λαζάρου. Εἰς τὸ γλωσσικὸν ἐνδιαφέρον τῶν ἐπιγραφῶν τῶν δύο ἐκ τῶν τάφων τῆς Νομικῆς Σχολῆς (βλ. ἀνωτέρω), προστίθεται ἡ συμβολὴ τῶν ἐπιγραφῶν ἐπὶ τῶν περιγραφεισῶν τοιχογραφιῶν, π.χ.

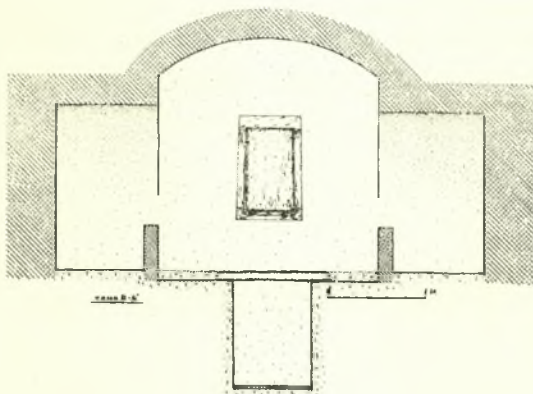
HEICCOY, NOEP, ABPAAE

Πολλοὶ ρωμαϊκοὶ καὶ χριστιανικοὶ τάφοι χρονολογοῦνται μὲ σχετικὴν ἀκρίβειαν ἐκ τῶν κτερισμάτων, ἦτοι πηλίνων εἰδωλίων, ἀγγείων καὶ λύχνων (Πί ν. 350 α - γ, ε, 353 ε, ζ', η, 354 β - δ), ὑαλίνων δοχείων (Πί ν. 351 α - ζ), δακτυλίου λίθου (Πί ν. 352 α) καὶ μάλιστα ἐκ τῶν εὐ-

ρεθέντων νομισμάτων, τὰ ὁποῖα ὁ νεαρός νομισματολόγος κ. Ἰωάννης Τουράτσογλου ἐχρονολόγησε μεταξύ τῶν χρόνων τοῦ Αὐγούστου καὶ τῆς ἐποχῆς τοῦ Ἰουστινιανοῦ περίπου, μέ πικνότερα τὰ νομίσματα (ὅπως καὶ τὰ ἐν γένει εὐρή-

τος. Αἱ ὀριζόντιοι διαστάσεις τοῦ κτίσματος τούτου, ὀνομασθέντος συμβατικῶς « ἡρώου », ἦσαν 5 x 5 μ. (Σχέδ. 2, Η).

Κτίσματά τινα ὀρθογώνια παρουσιάζουν ὁμοιότητα, ἀλλὰ καὶ διαφορὰς, αἱ ὁποῖαι ἐμποδίζουν



Σχέδ. 4. Τομή κατὰ πλάτος τοῦ τάφου ἐν Σχέδ. 2

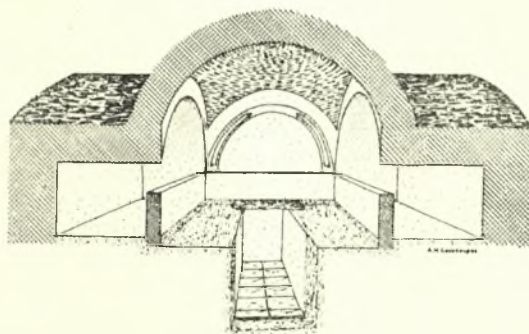
ματα) τῶν χρόνων περί τὴν Τετραρχίαν (Πί ν. 359)<sup>1</sup>.

Ἐκτὸς τῶν τάφων ἀπεκαλύφθησαν καὶ τινὰ ἄλλα ταφικὰ κτίσματα, περὶ τῶν ὁποίων πρέπει νὰ γίνῃ ἰδιαίτερος λόγος.

Ἐπὶ τάφων τοῦ δυτικοῦ τμήματος τοῦ οικοπέδου

τὴν ὑπαγωγὴν τῶν ὑπὸ μίαν κατηγορίαν. Ἐν ἐκ τούτων ἔφερε κοιλότητα 0,60 x 0,30 μ., ἐντὸς τῆς ὁποίας εὐρέθησαν ἀνάμικτα μετὰ ἀποτεφρωμένων ὀστέων εἰδῶλια πῆλινα καὶ βαλσαμάριον (Πί ν. 355 α - β).

Τὸ ἀξιολογότερον τῶν ταφικῶν τούτων



Σχέδ. 5. Προοπτικὸν σχέδιον τοῦ τάφου ἐν Σχέδ. 2

τῆς Θεολογικῆς Σχολῆς ἔβαιναν ἄσχετον πρὸς αὐτοὺς καὶ μεταγενέστερον κτίσμα, τοῦ ὁποίου διετηρεῖτο ἡ θεμελίωσις, τὸ δάπεδον, ἐκ τοῦ ὁποίου εἶχεν ἀφαιρεθῆ ἢ πλακόστρωσις, ἐκ τῆς ἀνω δομῆς δὲ μόνον μέρος κυματίου διὰ κονιάμα-

κτισμάτων ἦτο συγκρότημα τάφων (Πί ν. 347 α), τοῦ ὁποίου ἐσφύζοντο μέρη ἀπὸ τρία ἐπάλληλα διαμερίσματα. Εἰς τὸ ὑψηλότερον (Πί ν. 347 α, ἄνω ἀριστερὰ) διεσώθη κατὰ χώραν πλάξ

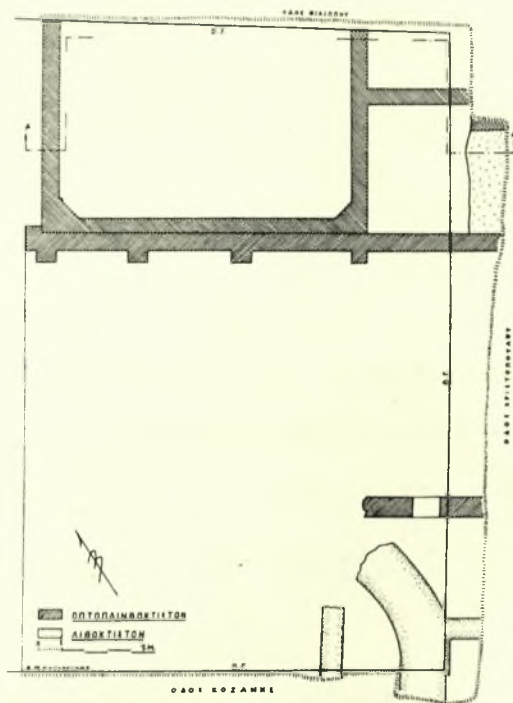
1. Ἐν Πί ν. 359 εἰκονίζονται νομίσματα κατ' ἐκλογὴν καὶ κυρίως ἐκ τάφων (ἐκτὸς τῶν ὑπ' ἀριθ. 1 καὶ 13) ἦτοι: 1. Κασσάνδρου 316 - 297 π.Χ., 2. Φιλίππου ἐπὶ Αὐγούστου, 3. Θεσσαλονίκης· χρόνοι Αὐγούστου - Γαλλινοῦ, 4. Χρυ-

σοῦν Ἐλασμα, ἔκτυπον νομίσματος Ἰουλίας Δόμνας +217, 5. Μαξιμίμου Α' 235 - 238, 6. Γορδιανοῦ Γ' 238 - 244, 7. Λικινίου Α' 308 - 324, 8. Κωνσταντίνου Α' 307 - 337, 9. Μαξιμίμου Β' 309 - 313, 10 - 11. Κωνσταντίνου Β' 337 - 361, 12. Γρατιανοῦ 367 - 383, 13. Ἰουστίνου 365 - 578.

μαρμαρίνη, διαστάσεων  $1.60 \times 0,60$  μ., ἀνήκουσα εἰς δάπεδον τάφου καὶ φέρουσα γλυφὴν εἰς σχῆμα κατακεκλιμένου ἀνθρώπου διὰ τὴν ὑποδοχὴν τοῦ νεκροῦ. Ἡ πλάξ φέρει ἐπίσης ὄπας διηθήσεως.

Ἐκτὸς τῶν προαναφερθέντων τάφων, τῶν τάφων καὶ τῶν ταφικῶν κτισμάτων, εὑρέθησαν καὶ τρεῖς μαρμάρিনিαι σαρκοφάγοι, ἐκ τῶν ὁποίων αἱ

Ἐξ ἄλλου τὰ εἰκαζόμενα σχήματα τῶν ἀγγείων εἶναι ἐπίσης διάφορα κατὰ τὸ πλεῖστον ἀπὸ τὰ ἀγγεία, τὰ εὑρεθέντα εἰς τοὺς τάφους. Εἰς τοὺς τοίχους τοῦ κτηρίου εὑρέθησαν ἐντετοιχισμένοι μῆτραι διὰ τὴν κατασκευὴν λύχνων (Πί ν. 356 α, γ· πρβλ. Πί ν. 356 ε) καὶ ἡ ἐν Πί ν. 352 β κεφαλὴ Σειληνοῦ. Ὑπὸ τοῖχον εὑρέθη ἐπίσης μαρ-



Σχέδ. 6. Κάτοψις ἀνασκαφῆς οἰκοπέδου ἀδελφῶν Λολίδη

δύο ἐνεπίγραφοι. Μία ἐκ τούτων εἰκονίζεται ἐν Πί ν. 357 γ, κάτω ἀριστερά. Εὑρέθησαν ἐπίσης μαρμάρিনি ἐνεπίγραφοι «βωμοὶ» ἐπιτύμβιοι, μαρμάρিনি πλάκες ἀνάγλυφοι καὶ ἐνεπίγραφοι (Πί ν. 352 γ) καὶ ἄλλα κινητὰ εὐρήματα διάσπαρτα, ἢ μαρμαρίνη εἰκονιστικὴ κεφαλὴ τοῦ Πί ν. 357 β, κιονίσκοι μαρμάρিনি, μετάλλινά τινα εὐρήματα καὶ πήλινα, ἐν οἷς καὶ ὁ λύχνος ἐν Πί ν. 353 ζ, εὑρεθεῖς παρὰ τὸν τάφον 2ψ.

Τὸν χώρον τῶν τάφων τοῦ οἰκοπέδου τῆς Θεολογικῆς Σχολῆς διέσχιζον τοῖχοι παράλληλοι, κατὰ μέρη ἐν ἐπαφῇ πρὸς ἀλλήλους (Σχέδ. 2· Πί ν. 345 α). Οὗτοι ἔβαινον ἐπὶ τάφων, ἀλλ' ὁ προορισμὸς τῶν δὲν ἐγένετο σαφῆς. Ὅμοιοι τοῖχοι διετηροῦντο κατὰ μικρὰ μέρη μεταξὺ τῶν τάφων, πιθανῶς δὲ περιέβαλλον ομάδας τάφων ἢ ἀπετέλουν τὸν περίβολον τοῦ νεκροταφείου κατὰ τινὰς περιόδους τῆς ἱστορίας του.

μάρινον ἄγαλμα γυναικεῖον, τοῦ τύπου τῆς μικρᾶς Ἑρακλεώτιδος, τάφοι δὲ ὑπάρχουν ἐπίσης ὑπὸ τοίχους τοῦ κτηρίου, οἱ ὅποιοι χρονολογῶνται εἰς ὑστέρους ρωμαϊκοὺς χρόνους μέχρι τοῦ Ἰουστινιανοῦ, ὥστε τμήματα τούτου τοῦλάχιστον πρέπει νὰ ἀνήκουν εἰς τοὺς πρώτους βυζαντινοὺς αἰῶνας· ἀλλὰ τὸ πρᾶγμα ἀπαιτεῖ περαιτέρω μελέτην. Ὡς πρὸς τὸν προορισμὸν τοῦ κτηρίου τούτου σημαντικὰ εἶναι ἴσως τὰ ἑξῆς: Τὰ εἶδη τῶν ἀγγείων, τὰ ὁποῖα εὑρέθησαν ὑπὸ τὸ δάπεδον καὶ μεταξὺ τῶν τοίχων ἢ καὶ ἐντετοιχισμένα, ὑποδηλοῦν κτήριον πρακτικῆς χρήσεως. Εἰδικώτερον αἱ μῆτραι ὑποβάλλουν τὴν ἰδέαν, ὅτι ἐκεῖ πλησίον ἦτο ἐργαστήριον κατασκευῆς λύχνων. Σημειωτέον ὅτι καὶ πηλοσωλῆνες εὑρέθησαν εἰς ἕν μέρος ὑπὸ τὸ δάπεδον συσσωρευμένοι. Πάντα ταῦτα ἐν συνδυασμῷ πρὸς τὸ σχέδιον τοῦ κτηρίου ἐξηγοῦνται, ἐὰν δεχθῶμεν ὅτι ἐκεῖ πλησίον ἦσαν

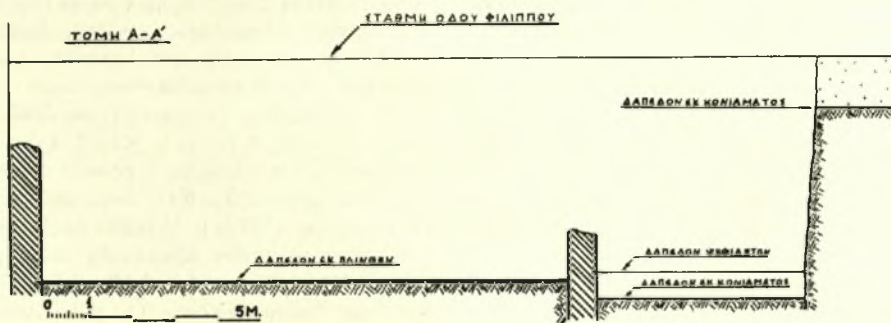


κατασκευαί διὰ τὴν ἐξυπηρέτησιν τῶν ἀναγκῶν τοῦ νεκροταφείου, τὸ δὲ ἀποκαλυφθὲν κτίσμα εἶναι ὑστέρως ἐποχῆς « ἀποθήκη » ( Πί ν. 347 β ) μετὰ διαδοχικῶν προσθηκῶν ἢ τι τοιοῦτον.

**Γενικά συμπεράσματα**

Ἡ ἀνασκαφίσα, ὡς ἀνωτέρω, περιοχὴ τοῦ ἀνατολικοῦ νεκροταφείου τῆς Θεσσαλονίκης παρέσχεν ἐνδείξεις ὅτι ἐχρησιμοποίηθη ἀπὸ τῶν ἐλληνιστικῶν χρόνων. Εἰς τὸ οἰκοπέδον τῆς Θεολογικῆς Σχολῆς τοὺς ἐλληνιστικούς τάφους κατέστρεψαν οἱ μεταγενέστεροι πυκνοὶ τάφοι, ὥστε τὰ κτε-

ῶδων Φιλίππου, Χριστοπούλου καὶ Κοζάνης ( Σ χ ἔ δ. 6 ), ἀπεκαλύφθησαν σπουδαῖα λείψανα τοίχων, δαπέδων καὶ θεμελιῶν, τὰ ὅποια ἀτυχῶς κατεστράφησαν κατὰ μέγα μέρος ὑπὸ τῶν μηχανικῶν ἐκσκαφῶν. Ἀνασκαφικὴ ἔρευνα περιορισμένη ἐπέτυχε, μόνον ἐν μέρει, νὰ ἐξακριβώσῃ τὸ σχέδιον, τὴν τοιχοδομίαν καὶ λεπτομερείας τῶν κατασκευῶν. Ἐν Σ χ ἔ δ. 6, κατὰ τὸ βόρειον τμήμα τοῦ οἰκοπέδου εἰκονίζονται κυρίως τὰ ἀποκαλυφθέντα λείψανα δεξαμενῆς, ὡς προκύπτει μάλιστα ἐκ τοῦ ὑδραυλικοῦ κονιάματος, τῶν ἐνισχυτικῶν ἀποτιμήσεων τῶν ἐσωτερικῶν γωνιῶν



Σχέδ. 7. Τομή Α - Α' τῶν λειψάνων ἐν οἰκοπέδῳ ἀδελφῶν Λολίδη

ρίσματα εὐρέθησαν διάσπαρτα, ἐνῶ εἰς τὸ κτήριον τῆς Διοικήσεως οἱ ἀραιοὶ μεταγενέστεροι τάφοι ἐπέτρεψαν τὴν διατήρησιν καὶ πολλῶν ἐλληνιστικῶν.

Γενικῶς ὅμως τὸ νεκροταφεῖον παρουσίασε τάφους, οἱ ὅποιοι ἀνήκουν εἰς τοὺς χρόνους τῆς μεταβάσεως ἀπὸ τῆς εἰδωλολατρίας εἰς τὸν Χριστιανισμόν, καὶ ἀπὸ τῆς ἀπόψεως ταύτης τὰ εὐρήματα καθ' ἕκαστα καὶ ἐν τῷ συνόλῳ παρουσιάζουν μέγιστον ἐνδιαφέρον.

Εἶναι λυπηρὸν ὅτι μόνον τὰ κινητὰ εὐρήματα καὶ ἐκ τῶν τάφων μόνον εἰς διεσώθη καὶ μετεφέρθη εἰς τὸ Μουσεῖον τῆς Θεσσαλονίκης. Θὰ ἦτο εὐχῆς ἔργον ἢ ἀνασκαφὴ νὰ ἐνηργεῖτο μὲ ἀνεσιν χρόνου καὶ χωρὶς ἀντιδράσεις, ἢ Ὑπηρεσία νὰ διέθετε ἐπαρκῆ μέσα καὶ τὸ ἀναγκαῖον ἐπιστημονικὸν καὶ τεχνικὸν προσωπικόν, καὶ μέρη τοῦ νεκροταφείου μὲ τοὺς σπουδαιότερους τάφους τοῦλάχιστον νὰ διετηροῦντο ἐπὶ τόπου, ἐνσωματούμενοι εἰς τὰς πανεπιστημιακὰς ἐγκαταστάσεις.

**Ἀνασκαφαὶ οἰκοπέδων**

*α) Οἰκοπέδον ἀδελφῶν Λολίδη*

Κατὰ τὰς ἀρχὰς Νοεμβρίου 1965, ἐκσκαπτομένου οἰκοπέδου τῶν ἀδελφῶν Λολίδη ἐπὶ τῶν

καὶ τῆς ἐνισχύσεως τῆς νοτίας πλευρᾶς διὰ κατασκευῆς ἔτι παχύτερου τοίχου μετὰ ἐνισχυτικῶν παραστάσεων. Τὸ δάπεδον τῆς δεξαμενῆς, εὐρισκόμενον εἰς βάθος 5.10 μ. ἀπὸ τοῦ καταστρώματος τῆς ὁδοῦ Φιλίππου, εἶχε ἀνάλογον κατασκευὴν. Τρεῖς ἐπάλληλοι σειραὶ πλίνθων ἦσαν ἐμβαπτισμέναι μὲ παχὺ κονίαμα, τὸ ὅποion κατὰ τὴν ἐπιφάνειαν ἀπετέλει ἄρμους μεγάλου σχετικῶς πλάτους. Ἡ διακοσμητικὴ διάταξις τῶν πλίνθων καὶ οἱ ἐνδιάμεσοι ἄρμοι διεμόρφωνον ἐπιφάνειαν τοῦ δαπέδου ἔντεχνον. Ὑπὸ τὸ δάπεδον ἐνιαχοῦ παρατηρήθησαν τοῖχοι ἐνισχυτικοί.

Ἀνατολικῶς τῆς δεξαμενῆς, κατὰ τὴν ἀνατολικὴν γωνίαν τοῦ δαπέδου, ἀνεσκάφη μέρος διαμερίσματος, τὸ ὅποion ἔφερε δάπεδον ψηφιδωτὸν μὲ πολὺχρωμον γεωμετρικὴν διακόσμησιν καί, εἰς βάθος 0,60 μ. ἀπ' αὐτοῦ, ἕτερον δάπεδον διὰ κονιάματος ( Σ χ ἔ δ. 7 ).

Νοτίας τοῦ προαναφερθέντος διαμερίσματος διαμορφοῦται ἕτερον διαμέρισμα, τοῦ ὁποῖου τὸ δάπεδον πιθανῶς κατεστράφη κατὰ τὸ ἀνασκαφὲν μέρος, πάντως δὲν διεπιστώθη. Ἀλλὰ εἰς μικρὸν σχετικῶς βάθος, ἦτοι 1.20 μ. ἀπὸ τοῦ καταστρώματος τῆς ὁδοῦ Φιλίππου, παρατηρήθη κατὰ τὴν ἀνατολικὴν παρεῖαν τοῦ σκάμματος καὶ ἐν μέρει ἀπεκαλύφθη ὑπὸ τὴν ὁδὸν Χριστοδούλου, δά-

πεδον ἐκ κονιάματος συνανήκον μετὰ τοῦ πρὸς Ν. ἐνισχυτικοῦ τῆς δεξαμενῆς τοίχου.

Ἄτυχῶς κατὰ τὸ νοτιοδυτικὸν τμήμα τοῦ οἰκοπέδου, μολονότι ἡ ἐκσκαφὴ τοῦ οἰκοπέδου παρηκολούθηθη ἐκ τοῦ σύνεγγυς, οὐδὲν ἀξιόλογον ἀπεκαλύφθη. Μόνον κατὰ τὸ νοτιοανατολικὸν τμήμα ἀπεκαλύφθησαν, ἀφ' ἐνὸς τμήμα τοίχου ὁμοίας τοιχοδομίας πρὸς τοὺς προηγούμενους μετὰ ἀνοίγματος πλάτους 1.15 μ., ἀφ' ἑτέρου λείψανα τοίχων, μετὰ τῶν ὁποίων καὶ καμπυλόγραμμος, πάχους ὑπὲρ τὰ 2 μ., οἱ ὅποιοι ἦσαν ἐκτισμένοι ἀποκλειστικῶς διὰ λίθων, ἐνθ' οἱ χαρακτηριστιζόμενοι ἐν Σ χ ε δ. 1 ὡς ὀπτοπλινθόκτιστοι ἀπετελοῦντο κυρίως ἐκ σειρῶν πλίνθων με ἀραιᾶς στρώσεις λίθων.

#### β) Οἰκόπεδον ἐπὶ τῆς ὁδοῦ Φωτίου

Κατὰ τὴν ἐκσκαφὴν οἰκοπέδου ἐπὶ τῆς ὁδοῦ Φωτίου πλησίον τοῦ Ὁσίου Δαυῖδ, ἀπεκαλύφθη τμήμα ἀψιδωτοῦ τοίχου καὶ μέρος ψηφιδωτοῦ δαπέδου ρωμαϊκῶν χρόνων, τὰ ὅποια ἀνεσκάφησαν μόνον ἐν μέρει, διότι ἡ ὁδὸς καὶ αἱ παρακείμεναι οἰκίαι δὲν ἐπέτρεπον περαιτέρω ἀνεσκαφὴν (Πί ν. 362 α).

Φ. ΠΕΤΣΑΣ

#### ΤΥΧΑΙΑ ΕΥΡΗΜΑΤΑ - ΠΑΡΑΔΟΣΕΙΣ ΑΡΧΑΙΩΝ

##### 1) Περιστερῶν Ν. Θεσσαλονίκης

Ἐντὸς τοῦ χωρίου Περιστερῶν Νομοῦ Θεσσαλονίκης, κατὰ τὸν Φεβρουάριον τοῦ ἔτους 1965, κατὰ τὴν ἀνόρυξιν σκάμματος ἀνευρέθη μεγάλη πηλίνη ἐρυθρόμορφος λεκανὶς μετὰ πώματος (Πί ν. 360 α). Αὕτη φέρει ἐπὶ τοῦ πώματος παράστασιν προετοιμασίας γάμου εἰς δύο σκηνάς. Τὸ σῶμα τῆς λεκανίδος κοσμεῖται πλατεῖα ζώνη ἐξ ἀνθεμίων καὶ ἀνθέων λωτοῦ, παρόμοιον δὲ κόσμημα φέρει τὸ κομβίον τοῦ πώματος. Διάμ. ἀνευ λαβῆς 0,39, μήκ. μετὰ λαβῆς 0,58, ὕψ. 0,22 μ. Ἡ λεκανὶς χρονολογεῖται εἰς τὸ τρίτον τέταρτον τοῦ 4ου π.Χ. αἰῶνος.

##### 2) Περιοχὴ Ἀλλατίνι

Κατὰ Μάιον τοῦ 1965, πλησίον τοῦ ἐργοστασίου Ἀλλατίνι, ἀπεκαλύφθησαν τυχαίως ἀρχαῖοι τάφοι. Ὁ εἰς ἐξ αὐτῶν (Πί ν. 360 β) ἀνευρέθη εἰς καλὴν κατάστασιν, ἀλλὰ σεσλημένος. Κατὰ τὴν ἔρευναν ἐντὸς αὐτοῦ ἀνευρέθησαν μόνον πηλιναι ἐπίχρυσοι ψήφοι ἐξ ὄρμου. Ὁ τάφος ἦτο κατεσκευασμένος ἐκ μεγάλων λιθίνων πλακῶν, πάχους 0,25 μ., ὁμοία δὲ πλάξ ἐκάλυπτε τὴν ὀροφήν. Τὸ μήκος αὐτοῦ ἦτο 2.30, τὸ πλάτος καὶ τὸ

ὕψος 1.30 μ. Ἐσωτερικῶς οἱ τοῖχοι κατὰ τὰ τρία τέταρτα τοῦ ὕψους ἐκαλύπτοντο δι' ἐρυθροῦ χρώματος.

Πολλὰ κτερίσματα ἐξήχθησαν ἀπὸ σημείον ἀπέχον ὀλίγας δεκάδας μέτρων ἐκ τοῦ ἀνωτέρω τάφου, ἀνήκον δὲ εἰς ἕτερον τάφον, ἐκτὸς ἐὰν προέρχονται ἀπὸ τὸν προαναφερθέντα καὶ ἀπερρίφθησαν ἐκεῖ. Ταῦτα εἶναι τὰ ἑξῆς: Λάγυνος χαλκῆ με γωνιώδες περίγραμμα, ραμφόσχημον στόμιον καὶ λαβὴν, ἧς τὸ ἄνω τμήμα ἀπολήγει εἰς κεφαλὴν γυναικὸς με κόμμωσιν καλῶς εἰργασμένην (ὕψ. 0,22, διάμ. κοιλίας, 0,14, διάμ. βάσεως 0,122 μ.). Χαλκῆ φιάλη μετὰ λαβῆς (patera) φέρουσα ἐγχαράκτους ὁμοκέντρους κύκλους, ὀριζόντιον περιχειλίωμα καὶ λαβὴν ἀπολήγουσαν εἰς δακτύλιον μετὰ δύο βλαστοειδῶν ἀποφύσεων (διάμ. χείλους 0,278, διάμ. βάσεως 0,21, ὕψ. 0,047, μήκ. μετὰ τῆς λαβῆς 0,416 μ.). Χαλκῆ πρόχους με σφαιρικὸν σῶμα καὶ λαβὴν ταινιωτὴν προσηρμοσμένην δι' ἤλων (ὕψ. 0,13, διάμ. κοιλίας 0,15, διάμ. χείλους 0,106 μ.). Ἄγγειον ἀρυβαλλόσχημον, ἔχον τὰ χεῖλη ἐξαιρετικῶς ἀνεπτυγμένα (ὕψ. 0,125, διάμ. κοιλίας 0,071, διάμ. βάσεως 0,056 καὶ ἄνοιγμα χείλους 0,80 μ.). Ἀρύταινα χαλκῆ, ἀποκεκρουμένη κατὰ τὸ ἄκρον τῆς λαβῆς (διάμ. 0,06 μ.).

Ἄνευρέθησαν ἐπίσης τεμάχια πηλίνων διακοσμητικῶν ἀναγλύφων ἐπιχρύσων, τὰ ὅποια ἀνήκουν εἰς πέντε συμπλέγματα ἐκ δύο ἀντιμετώπων γρυπῶν σπαρασσόντων ἵππων (Σ χ ε δ. 8). Ἄπαντα φέρουν ἀνὰ δύο ὅπας εἰς τὰ ἴδια πάντοτε σημεία, ἧτοι εἰς τὸ κέντρον τῶν πτερύγων τῶν γρυπῶν, ἀπετελοῦν δὲ πιθανώτατα ἐξωτερικὴν διακόσμησιν ξυλίνης λάρνακος ἢ νεκρικῆς κλίνης. Κωδωνόσχημος κρατηρίσκος, ἐρυθρόμορφος, φέρει ἐπὶ τῆς μῆς ὄψεως παράστασιν δύο μορφῶν γυναικείας καὶ ἀνδρικῆς γυμνῆς, ἐπὶ δὲ τῆς ἐτέρας ἔφηβον κεκαλυμμένον διὰ τοῦ ἱματίου. Ἔργασία πρόχειρος, ὀπτησις κακῆ. Ὑψ. 0,17, διάμ. χείλους 0,185, διάμ. βάσεως 0,095 μ. Δύο ἐρυθρόμορφα ἀρυβαλλοειδῆ ληκύθια φέροντα παράστασιν Ἄφροδίτης καὶ Ἐρωτος. Τὸ ἐν ἐξ αὐτῶν, ἀκέραιον, ἔχει ὕψ. 0,116 καὶ διάμ. κοιλίας 0,052 μ. Τὸ ἕτερον, ἀποκεκρουμένον ἀπὸ τοῦ μέσου τοῦ λαμποῦ, ἔχει ὕψ. 0,10 καὶ διάμ. κοιλίας 0,06 μ. Ἄνευρέθησαν ὡσαύτως τρεῖς λύχνοι, ὁ εἰς τῶν ὁποίων διμυξος με γάνωμα ἀρίστης ποιότητος, φέρων ὑπολείμματα σιδηροῦ ἀντικειμένου, ἐπὶ τοῦ ὁποίου πιθανώτατα ἐστηρίζετο. Κύλιξ με ὑπερψωμέναν λαβὰς ἀποκεκρουμένη, δίωτος χαμηλὸς σκύφος ἔχον τὰς λαβὰς ἀποκεκρουμένας, κυάθιον, ἅπαντα μελαμβαφῆ μετὰ ἐμπιέστων ἀνθεμίων, μικρὸς κορινθιακὸς κώθων ἀκέραιος,



Θεσσαλονίκη. Ἄνακτορικόν σύμπλεγμα Γαλερίου: α. Εἴσοδος τοῦ ἀνασκαπτομένου συμπλέγματος ἀπὸ τῆς Ν. πλευρᾶς, β. Μέρος ἀποκαλυφθέντος μωσαϊκοῦ δαπέδου κατὰ τὸν διάδρομον τῆς Ν. πλευρᾶς

Φ. ΠΕΤΣΑΣ



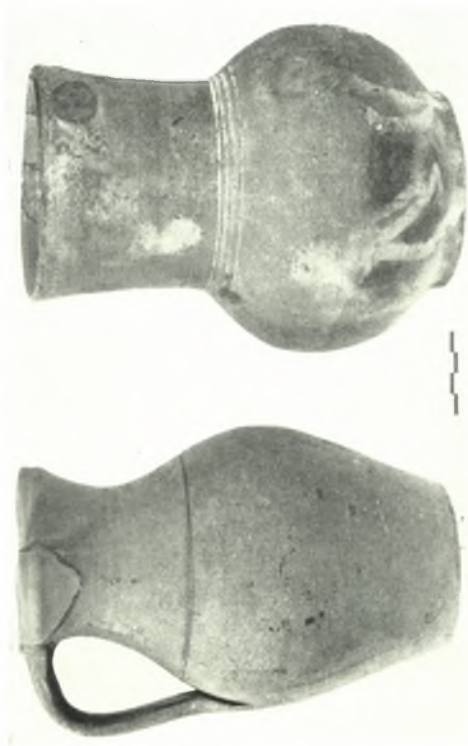
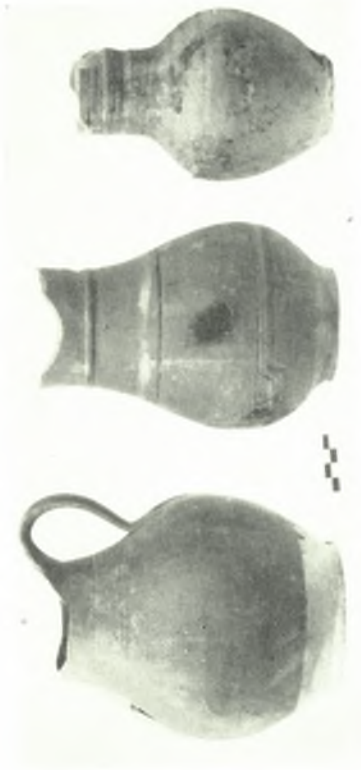
Θεσσαλονίκη. Ἐνακτορικόν σύμπλεγμα Γαλερίου: α. Τὰ διαμερίσματα Α. τῆς εἰσόδου, β. Πρόσβασις ἀπὸ τοῦ Ν. διαδρόμου πρὸς τὸ σταυροειδὲς πρόσκτισμα τοῦ Ὀκταγώνου ἀπὸ Δ., γ. Εἴσοδος τοῦ σταυροειδοῦς πρόσκτισματος ἀπὸ Β.

Φ. ΠΕΤΣΑΣ

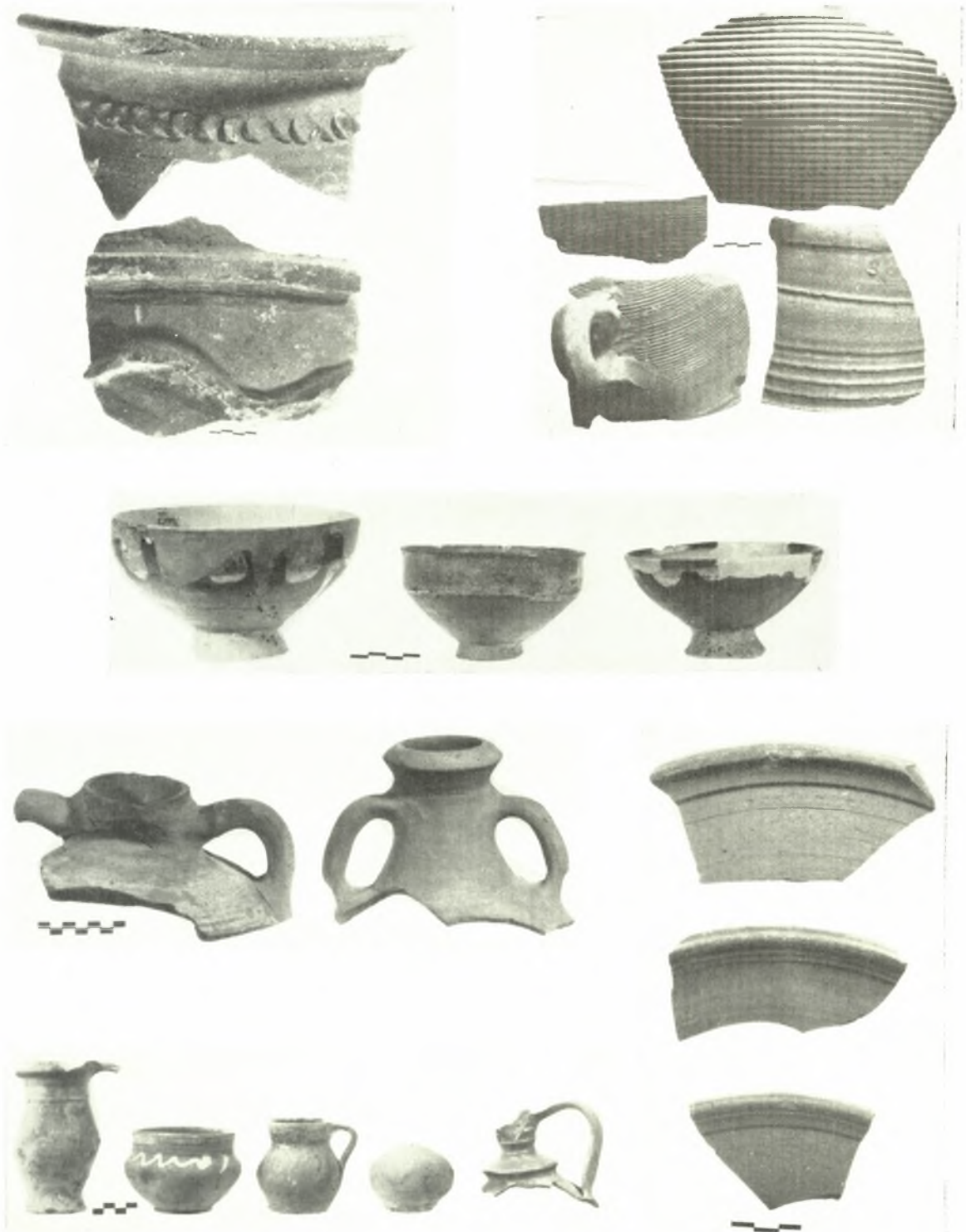


Θεσσαλονίκη. Πλατεία Ναυαρίνου: α. Διαμέρισμα μεταξύ τῆς Ν. εἰσόδου (ἀριστερά) καὶ τοῦ σταυροειδοῦς προσκτισίματος (δεξιά), β. Μερικὴ ἀπόψεις τοῦ ἐσωτερικοῦ τοῦ σταυροειδοῦς προσκτισίματος, ἀπὸ Α., γ. Τὸ Β. μεταγενέστερον ἀνοίγμα εἰσόδου τοῦ Ὀκταγώνου, ἀπὸ Β., δ. Οἱ ἀποκαλυφθέντες Β. τοῦ Ὀκταγώνου θόλοι, ἀπὸ Ν.

Φ. ΠΕΤΣΑΣ

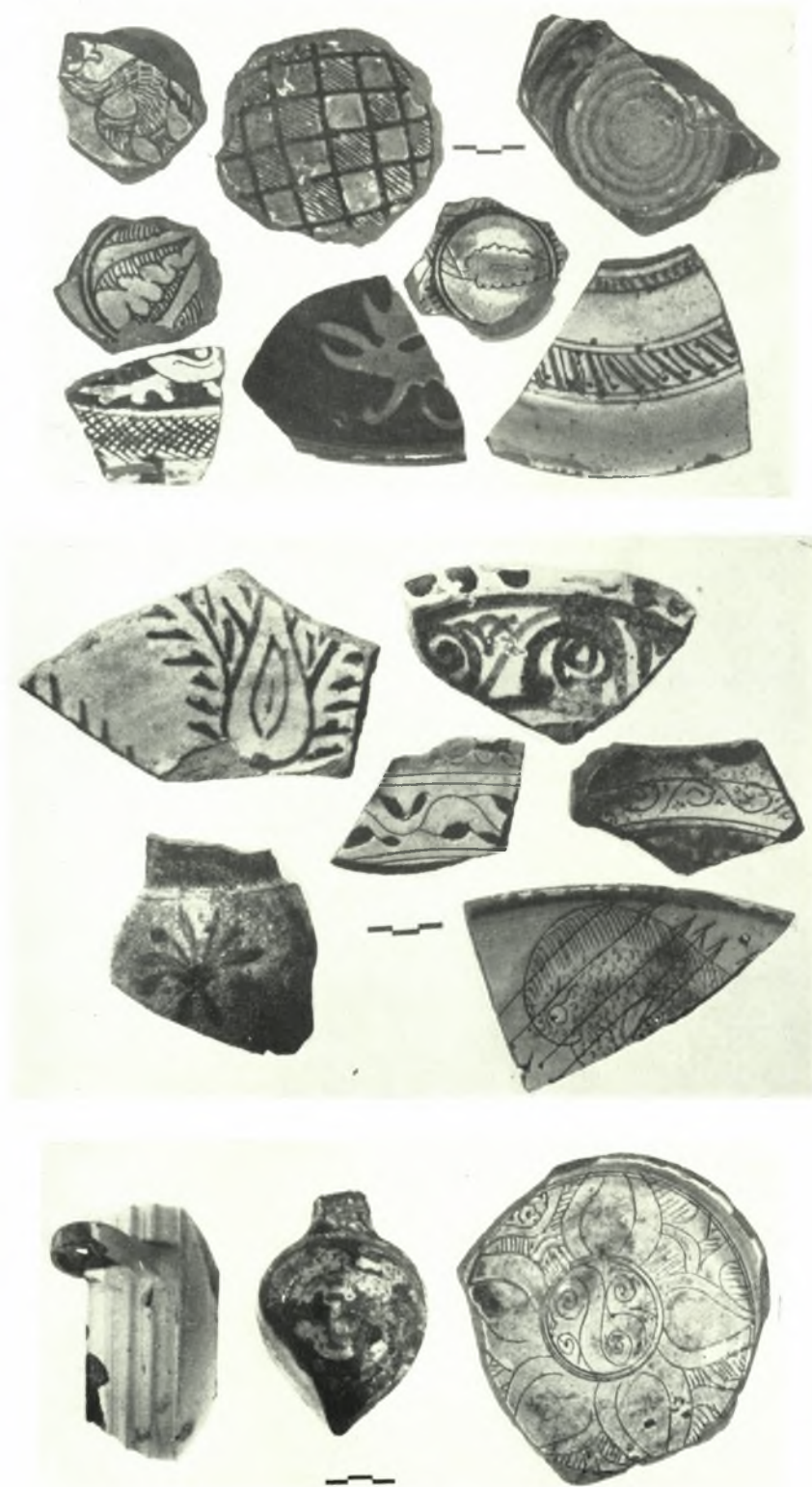


Θεσσαλονίκη : α - δ. Πήλινα αγγεία και τεμάχια αγγείων εκ της ανασκαφής του ανάκτορου συμπλέγματος του Γαλερίου



Θεσσαλονίκη: α, γ - ε. Πήλινα άγγεία και όστρακα βυζαντινών περιόδων και τών χρόνων της Τουρκοκρατίας, β, ζ'. Όστρακα ρωμαϊκών χρόνων

Φ. ΠΕΤΣΑΣ



Θεσσαλονίκη: α - γ. Βυζαντινῶν καὶ μεταγενεστέρων χρόνων ὄστρακα καὶ λύχνος

Φ. ΠΕΤΣΑΣ





Θεσσαλονίκη. Οικόπεδον Θεολογικῆς Σχολῆς: α. Μερικὴ ἄποψις τῆς ἀνασκαφῆς ἀπὸ Ν.,  
β. Μερικὴ ἄποψις τοῦ βορείου ἄκρου, ἀπὸ Δ.

Φ. ΠΕΤΣΑΣ



Θεσσαλονίκη. Οικόπεδον Θεολογικῆς Σχολῆς: α. Ἡ περιοχή τῶν καμαροσκεπῶν τάφων III - VIII, ἀπὸ ΒΔ., β. Οἱ κεραμοσκεπεῖς τάφοι μ, ν καὶ ξ

Φ. ΠΕΤΣΑΣ



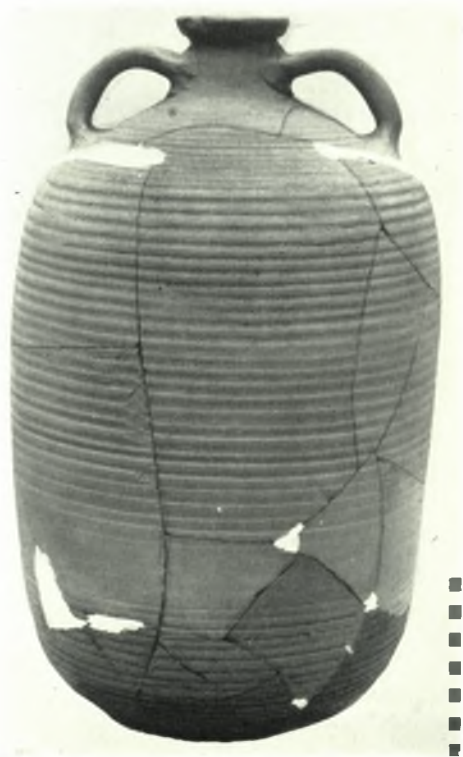
Θεσσαλονίκη. Οικόπεδον Θεολογικῆς Σχολῆς: α. Ταφικόν συγκρότημα ἀπὸ Δ.,  
β. Ἡ «ἀποθήκη» ἀπὸ ΒΑ.

Φ. ΠΕΤΣΑΣ



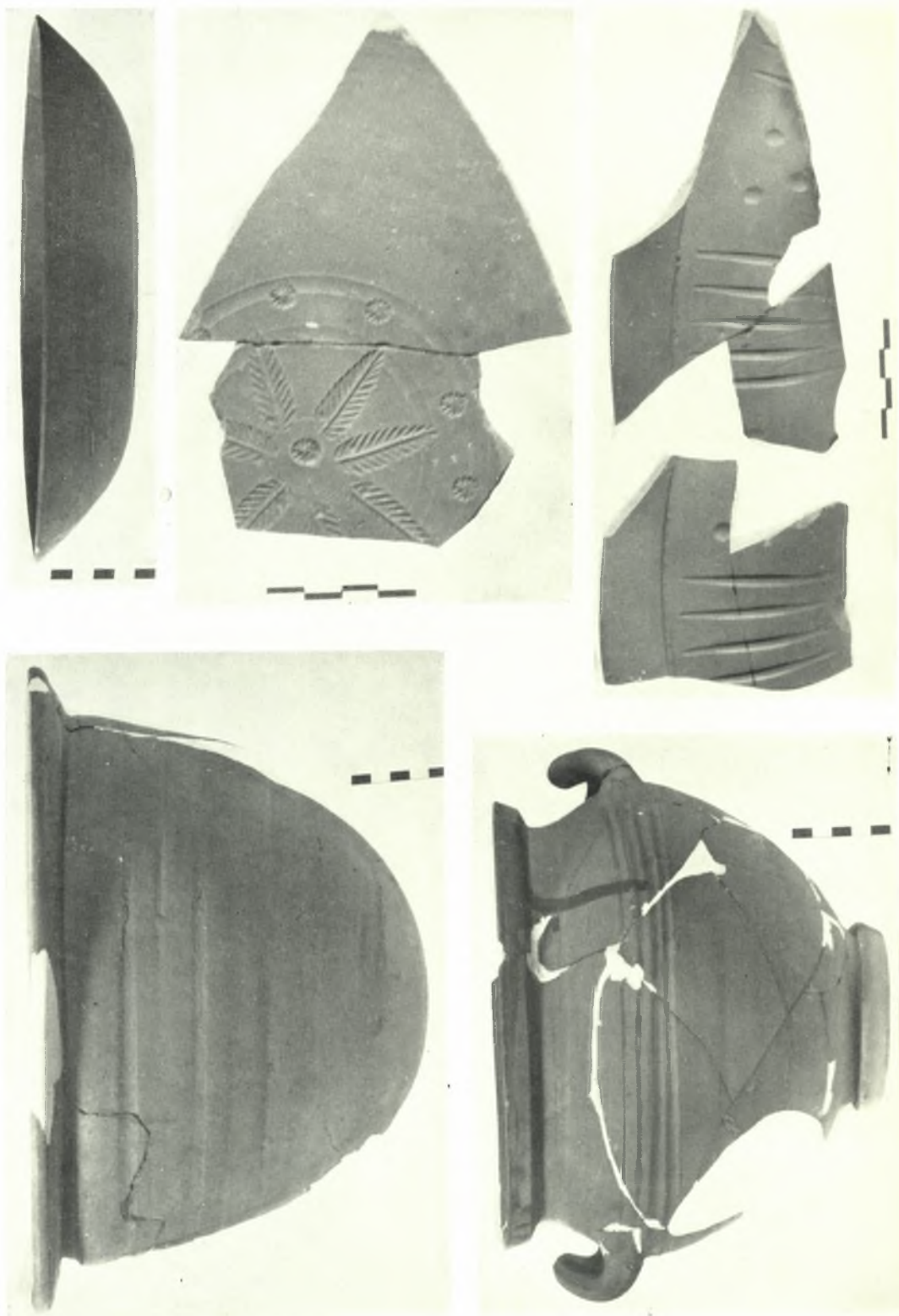
Θεσσαλονίκη. Οικόπεδον Θεολογικῆς Σχολῆς: α. Ἐγχυτρισμός, β. Γραπτὴ διακόσμησις τοῦ τοίχου τοῦ βάθους καμαροσκεποῦς τάφου, κατ' ἀντιγραφὴν Κ. Ἡλιάκη

Φ. ΠΕΤΣΑΣ



Θεσσαλονίκη. Οικόπεδον Θεολογικῆς Σχολῆς: α - δ. Πήλινα ἀγγεία δι' ἐγχυτρισμούς

Φ. ΠΕΤΣΑΣ



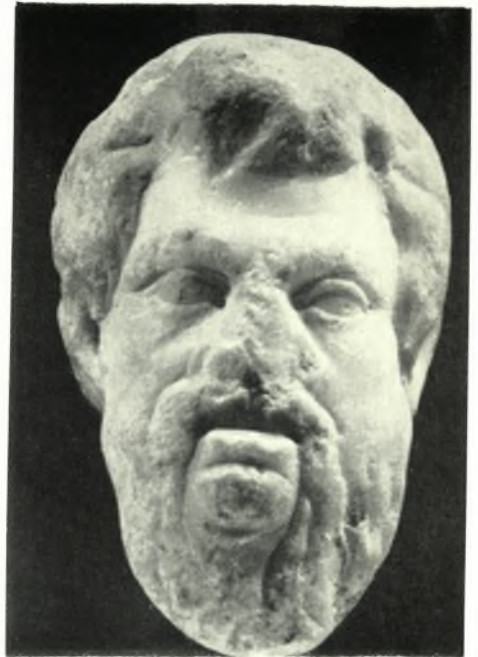
Θεσσαλονίκη. Οικόπεδον Θεολογικῆς Σχολῆς: α - ε. Πήλινα ἀγγεῖα καὶ ὄστρακα

Φ. ΠΕΤΣΑΣ



Θεσσαλονίκη. Οικόπεδον Θεολογικῆς Σχολῆς: α-ζ. Ὑάλινα ἀγγεῖα ἐκ τάφων

Φ. ΠΙΤΣΑΣ



Θεσσαλονίκη. Οικόπεδον Θεολογικῆς Σχολῆς: α. Δακτυλιόλιθος, β. Μαρμαρινὴ κεφαλὴ Σειληνοῦ, γ. Μαρμάρινον ἐπιτύμβιον ἐνεπίγραφον ἀνάγλυφον

Φ. ΠΕΤΣΑΣ

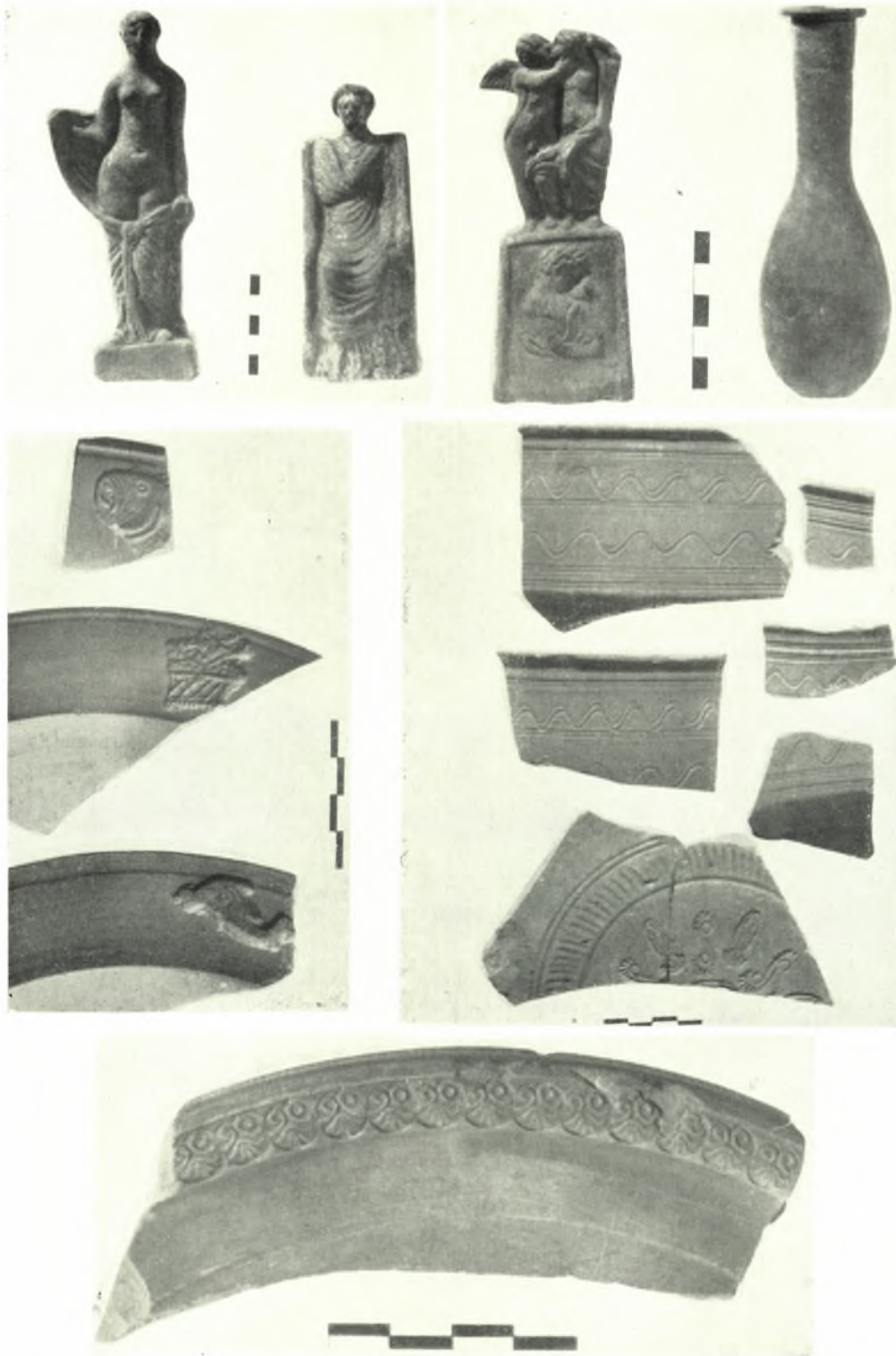






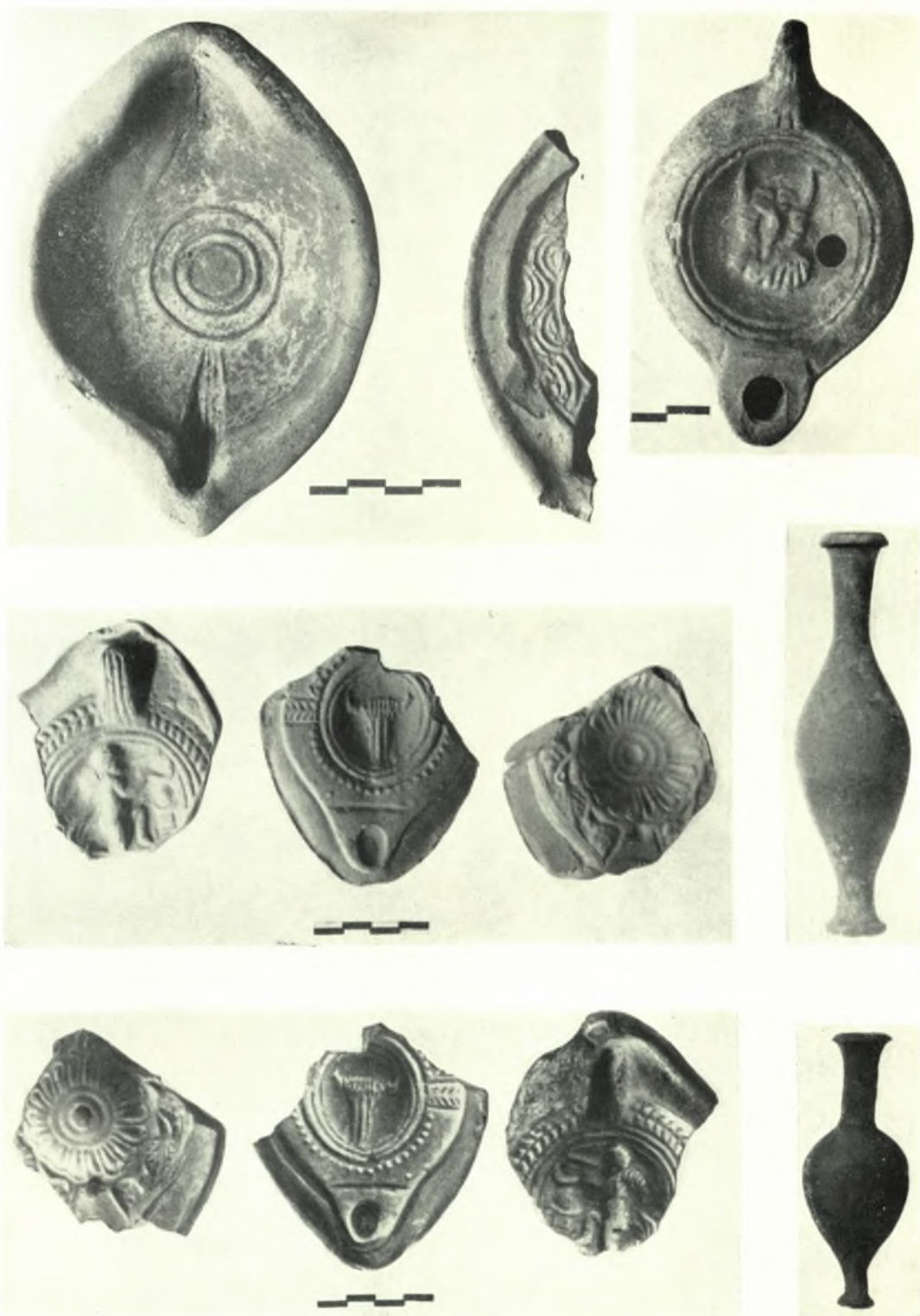
Θεσσαλονίκη. Οικόπεδον Θεολογικῆς Σχολῆς: α - δ. Λύχνος, πήλινα ειδώλια καὶ ἀγγεία

Φ. ΠΕΤΣΑΣ



Θεσσαλονίκη. Οικόπεδον Θεολογικῆς Σχολῆς: α - β. Πήλινα ειδώλια καὶ βαλσαμάριον, γ. Ὑστρακα «ἀρρετινῶν» ἄγγειων, δ. Ὑστρακα ἄγγειων τῆς κατηγορίας «terra nigra», ε. Χεῖλος «ἀρρετινοῦ» ἄγγείου

Φ. ΠΕΤΣΑΣ



Θεσσαλονίκη. Οικόπεδον Θεολογικῆς Σχολῆς: α. Τεμάχια μητρῶν διὰ τὴν κατασκευὴν λύχνων, β. Λύχνος μετὰ κερασφόρου προτομῆς, γ, ε. Τεμάχια μητρῶν καὶ ἔκμαγεῖα αὐτῶν, δ, ζ'. Βαλσαμάρια

Φ. ΠΕΤΣΑΣ



Θεσσαλονίκη. Οικόπεδον κτηρίου Διοικήσεως: α. Βορειοδυτικόν τμήμα τοῦ καμαροσκεποῦς τάφου ὑπ' ἀριθ. III, β. Μαρμαρινὴ εἰκονιστικὴ κεφαλὴ, γ. Μερικὴ ἄποψις τῆς ἀνασκαφῆς τοῦ οἰκοπέδου ἀπὸ Ν.

Φ. ΠΕΤΣΑΣ



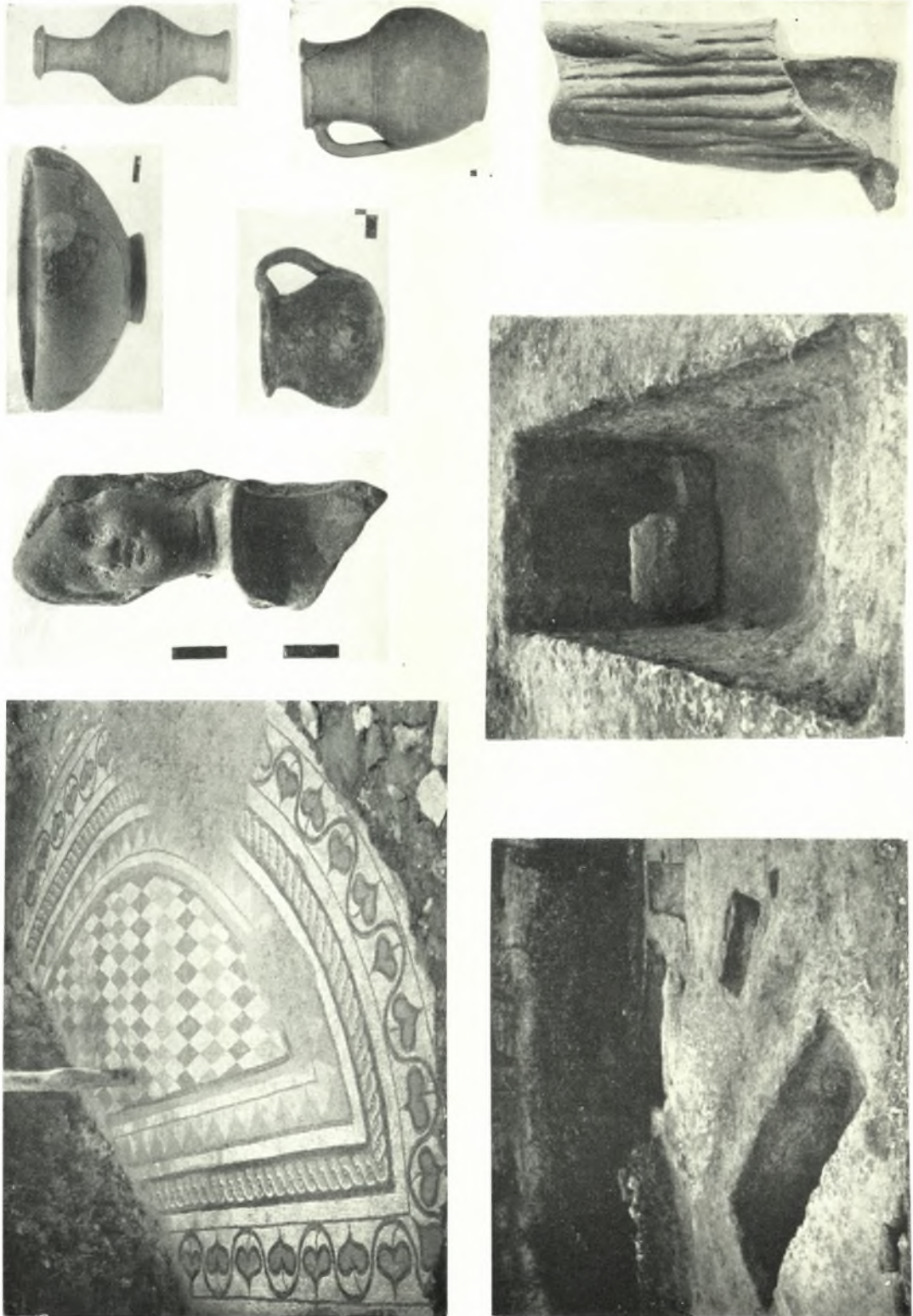
Θεσσαλονίκη. Οικόπεδον κτηρίου Διοκήσεως: α, ζ. Τεμάχια πήλινων ειδολίων, β, δ. Έλληνιστικά πυξίδες, γ. Πήλινα αγγεία και χαλκοῦν κάτοπτρον.  
 ε. Βαλσαμόρρια ἐκ τοῦ τάφου ἰπ' ἀριθ. 4, ζ'. Πήλινα εὐρήματα ἐκ καύσεως νεκροῦ, η. Αὐχῆος, κούβητος, λαγόνος καὶ τμήμα λαγόνου ἐκ καύσεων

Φ. ΠΕΤΣΑΣ



Θεσσαλονίκη: Νομίσματα ἐκ τοῦ οἰκοπέδου τῆς Θεολογικῆς Σχολῆς

Φ. ΠΕΤΣΑΣ



α. Θεσσαλονίκη. Μωσαϊκὸν δάπεδον ἐπὶ τῆς οδοῦ Φωγίου, ἀπὸ Α., β-ζ', θ. Εὐρήματα ἐκ τῶν τάφων Ι καὶ Ι εἰς τὸν « Λόγγον » Ἐδέσσης.  
ζ. Οἱ ἀποκαλυφθέντες εἰς τὸν « Λόγγον » Ἐδέσσης τάφοι, η. Ὁ τάφος Ι

Φ. ΠΕΤΣΑΣ