

Ἐπιπέδων δὲν ἦτο καθόλου τόσον ἀπομεμονωμένος, ὅσον τὸν εἶχε φαντασθῆ ὁ Bulle ( AM 1934, σ. 146 κ.έ. ἰδίως σ. 195 ), πρῶγμα τὸ ὅποιον εἶχομεν ἄλλωστε διῖδει τὸ 1964 μετὰ τὴν ἀνακάλυψιν τοῦ συνοικισμοῦ τῶν Ἑρμῶνων ( βλ. ΑΔ 20 ( 1965 ) : Χρονικά, σ. 378 κ.έ. ). Τοῦτο ἐπεβεβαιώθη τὸ 1965 μετὰ τὴν ἀνεύρεσιν ὁμοίων ὀστράκων εἰς πλείστα σημεῖα τῆς νήσου. Πυριτόλιθοι δὲ τῆς νεολιθικῆς καὶ τῆς παλαιολιθικῆς ἀκόμη περιόδου, εὑρεθέντες ἀφθονώτατοι εἰς ὄλην σχεδὸν τὴν ἑκτασιν τῆς νήσου, μετέφερον τὸ βλέμμα τῆς ἐπιστήμης πολλὰς χιλιετηρίδας ὀπίσω, ὅπως δὲν τὸ εἶχομεν διανοηθῆ καὶν πρὸ ἐλαχίστων μόλις ἐτῶν. Καὶ τὰ εὐρήματα πολλαπλασιάζονται μετὰ τόσον γοργὸν ρυθμὸν, ὥστε ὁ δημοσιευόμενος χάρτης, ( Σ χ ε δ. 3 ), ὁ ὅποιος δεικνύει τὴν κατάστασιν τῶν περὶ τὴν προϊστορικὴν Κέρκυραν γνώσεών μας εἰς τὰ τέλη τοῦ 1965, νὰ μὴ ἀντιπροσωπεύῃ ἤδη παρὰ ἀτελεῖ εἰκόνα τῆς σημερινῆς πραγματικότητος. Τὰ προϊστορικὰ εὐρήματα τῶν εἰς τὸν χάρτην σημειουμένων τόπων περιγράφονται μετὰ ἄκραν συντομίαν ἀπὸ τὸν κ. Σορδῖναν εἰς τὰ Κερκυραϊκὰ Χρονικά, τόμ. ΙΑ' σ. 142. Ἐκ τούτων ἀπεικονίζονται εἰς τὸν Πίν. 335 β - γ μόνον τρία προϊστορικὰ ἐργαλεῖα προερχόμενα ἀπὸ τὸ ὄρεινόν χωρίον τοῦ Σπαρτίλλα, τὰ ὅποια παρέδωκεν ὁ καθηγητῆς τοῦ Οἰκονομικοῦ Λυκείου κ. Ἀρβανιτάκης.

*ΕΡΓΑΣΙΑΙ ΕΠΙ ΤΩΝ ΝΕΩΤΕΡΩΝ ΜΝΗΜΕΙΩΝ ΤΗΣ ΚΕΡΚΥΡΑΣ*

Πολυεῖδεις ὑπῆρξαν αἱ ἐργασίαι τῆς Ἐφορείας καὶ ἐπὶ τῶν νεωτέρων μνημείων τῆς Κερκύρας.

Ἡ σημαντικώτερα ἐξ αὐτῶν ὑπῆρξεν ἡ ἐναρξίς τῆς ἀναστηλώσεως τῆς ἐκκλησίας τοῦ *Παντοκράτορος*, εἰς τὴν παλαιάν συνοικίαν τῆς πόλεως, ἡ ὅποια καλεῖται Καμπιέλλο. Ἡ ἐκκλησία αὕτη, τῆς ὁποίας διεπιστώθησαν προχειρῶς δύο τοῦλάχιστον οἰκοδομικαὶ φάσεις, μία τοῦ 16ου αἰῶνος ( εἰς τὴν ὁποίαν ἀνήκει καὶ ἡ τοιχογραφία τῆς κόγχης τοῦ διακονικοῦ, ἡ εἰκονίζουσα τὴν Μεταμόρφωσιν τοῦ Σωτῆρος ) καὶ μία τοῦ 18ου αἰῶνος ( εἰς τὴν ὁποίαν ἀνήκει καὶ τὸ πλείστον τοῦ οἰκοδομήματος μετὰ τὸ λίθινον σκαλιστὸν τέμπλον του καὶ τὸν ἄλλοτε εἰς τὴν κορυφὴν τοῦ ἀετώματος τῆς προσόψεως ἐστημένον μαρμάρινον ἄγγελον ) ἦτο πρὸ τῶν ἀναστηλωτικῶν ἐργασιῶν ἄστεγος, συνεπεία τοῦ σοβαροῦ κλονισμοῦ, τὸν ὅποιον εἶχεν ὑποστῆ κατὰ τὸν πόλεμον ἐκ τῆς πτώσεως βομβῶν εἰς τὴν ἄμεσον περιοχὴν τῆς ( Πί ν. 336 α ). Δι' ἀποφάσεως τοῦ Ἀρχαιολογικοῦ Συμβουλίου ἡ ἐκκλησία αὕτη θὰ ἀποτελέσῃ μίαν ἡμέραν τὸ Μουσεῖον τῶν ἐκκλησιαστικῶν εἰκόνων

τῆς Κερκύρας, καὶ θὰ περιλάβῃ τόσον τὰς εἰκόνας ἐκεῖνας, αἱ ὁποῖαι εἶναι ἐκτεθειμέναι σήμερον εἰς τὸ προσωρινὸν Μουσεῖον τοῦ Ἀνακτόρου τῆς πόλεως, ὅσον καὶ τὰς εἰκόνας, αἱ ὁποῖαι φιλοξενοῦνται σήμερον εἰς τὸ Μητροπολιτικὸν Μέγαρον ( συμφώνως πρὸς ὑπόσχεσιν δοθεῖσαν ὑπὸ τοῦ Σεβασμ. Μητροπολίτου Κερκύρας κ. Μεθοδίου ). Αἱ ἐργασίαι τοῦ 1965 ( Πί ν. 336 β ) ἀπέβλεψαν κυρίως εἰς τὴν στέγασιν τῆς ἐκκλησίας, ἡ ὅποια καὶ συνετελέσθη ἐπὶ τῇ βάσει σχεδίων τῆς ἀρχιτέκτονος τοῦ Ὑπουργείου κ. Κλειτοῦς Λεοντίδου, περιέλαβε δὲ τὴν κατασκευὴν ξυλίνης στέγης, τὴν κεράμωσιν καὶ τὴν τοποθέτησιν ὀριζοντίου ὀροφῆς ἐκ σανίδων καλῆς ξυλείας, ἀλλὰ καὶ τὴν ἐκτέλεσιν ἐπιχρισμάτων εἰς δύο τῶν ἐξωτερικῶν αὐτῆς ὀψεων, ἦτοι τῆς προσόψεως καὶ τῆς νοτίας μακρᾶς πλευρᾶς. Κατὰ τὸ προσεχὲς ἔτος θὰ στηθῆ καὶ πάλιν εἰς τὴν θέσιν τοῦ ὁ ἄγγελος τῆς προσόψεως, ὁ ὅποιος κατεβίβασθη τὸ 1959 διὰ λόγους ἀσφαλείας ( Πί ν. 336 γ ). Ἦδη παρετηρήθη ὅτι οὗτος φέρει ἐπιγραφὴν εἰς τὸ δπισθεν μέρος τῆς βάσεώς του, μαρτυροῦσαν τὸν καλλιτέχνην του, τὸν Ἰταλὸν γλύπτην Giuseppe Torretti. Ὑπάρχουν δύο γλύπται τοῦ 18ου αἰῶνος μετὰ τὸ ὄνομα αὐτό, θεῖος καὶ ἀνεπιός, ἀμφότεροι ἐκ Ραγναπο τῆς περιοχῆς τῆς Βενετίας. Κλίνω μᾶλλον νὰ πιστεύσω ὅτι ὁ ἄγγελος τοῦ Παντοκράτορος εἶναι ἔργον τοῦ ἀνεπιῶν Torretti, μαθητοῦ τοῦ Canova καὶ διδασκάλου τοῦ Κερκυραίου γλύπτου Παύλου Προσαλέντη. Μονογραφίαν περὶ τοῦ Παντοκράτορος ἐτοιμάζει ἤδη ὁ Ἐπιμελητῆς κ. Καλλιγᾶς.

Ἡ κ. Λεοντίδου προέβη ἐπίσης εἰς τὴν λεπτομερῆ ἀποτύπωσιν τῆς ὁμοίως ἀστέγου, λόγῳ τῶν βομβαρδισμῶν, ἐκκλησίας τῶν Ἁγ. Πατέρων, ἡ ὅποια ἐκηρύχθη πρὸ διετίας ἱστορικὸν διατηρητέον μνημεῖον, λόγῳ τοῦ ὁπωσδήποτε σημαντικοῦ ἀριθμοῦ τῶν τοιχογραφιῶν, τὰς ὁποίας σφῆζει ἀκόμη, καὶ τῆς ἐνδιαφεροῦσης ἀρχιτεκτονικῆς μορφῆς τῆς, κυρίως τῆς προσόψεώς τῆς, διακεκοσμημένης μετὰ τρίγλυφα καὶ μετόπας κατὰ τὸν κλασικιστικὸν συρμὸν τοῦ 18ου αἰῶνος. Ἡ ἀποτύπωσις εἶχεν ὡς κύριον σκοπὸν νὰ προετοιμῆται καὶ αὕτης τῆς ἐκκλησίας τὴν ἀναστήλωσιν.

Ἡ κ. Λεοντίδου ἔλαβεν ἀκόμη προκαταρκτικὰ μετρητικὰ στοιχεῖα τῶν ἐρειπίων τῆς Ἰονίου Ἀκαδημίας, ἐπίσης διατηρητέου μνημείου, χρονολογούμενον εἰς τὸν 18ον αἰῶνα. Ἡ ἐργασία τῆς ἦτο προβαθμῆς μόνον τῆς λεπτομεροῦς ἀποτύψεως τῶν ἐρειπίων τοῦ κτηρίου, ἡ ὅποια εἶναι ἀναγκαῖα προϋπόθεσις διὰ τὴν ἐναρξιν ἀναστηλωτικῆς ἐργασίας.

Ἡ δρᾶσις τῆς κ. Λεοντίδου ἐπεξετάθη καὶ εἰς

τινα μνημεία της ύπαιθρου. Ούτω αὕτη ἀπετύπωσε τὸ παρά τὸ χωρίον Ἅγιος Μᾶρκος κείμενον ἐκκλησίδιον τοῦ Ἁγ. Μερκουρίου, τὸ ὁποῖον, ὅπως εἰς τὴν ἐκθεσιν τοῦ 1964 ἀνεφέρθη (βλ. ΑΔ 20 (1965): Χρονικά, σ. 400), φέρει ἀξιολόγους τοιχογραφίας τοῦ 11ου αἰῶνος. Ἐπίσης ἀπετύπωσε τὴν ἐπὶ τῆς κορυφῆς τοῦ ὄρους ἱεράν μονὴν τοῦ Ὑψηλοῦ Παντοκράτορος. Τέλος ἐσχέδιασε καὶ ἐμέτρησε τὴν εἰς τὴν Κασσιώπην τῆς ΒΔ. ἄκρας τῆς Κερκύρας πύλιν τοῦ αὐτόθι μεσαιωνικοῦ Φρουρίου.

Ἄφ' ἑτέρου τὸν Δεκέμβριον τοῦ 1965 ἀφίχθη εἰς Κέρκυραν ἡ Ἐφορος τῶν Νεωτέρων Μνημείων δ. Κ. Φατούρου, ἡ ὁποία προέβη εἰς τὴν ἀποτύπωσιν καὶ μελέτην τῶν οἰκοδομικῶν φάσεων τῆς ἐκ τοῦ πολέμου βλαβείσης καθολικῆς μητροπόλεως τῆς Κερκύρας (τοῦ καλουμένου Ντόμου), τῆς ὁποίας ἐπίκειται ἡ ἀναστήλωσις ὑπὸ τῆς Καθολικῆς Ἐκκλησίας τῆς Ἑλλάδος.

#### ΚΑΘΑΡΙΣΜΟΙ ΑΡΧΑΙΟΛΟΓΙΚΩΝ ΧΩΡΩΝ

Μεταξὺ τῶν σημαντικωτέρων ἐργασιῶν τοῦ 1965, νομίζω ὅτι θὰ πρέπη νὰ θεωρηθοῦν καὶ οἱ καθαρισμοὶ τῶν ἀρχαιολογικῶν χώρων τῆς Νήσου Κερκύρας, διὰ τὸν λόγον ὅτι οὗτοι συμπεριέλαβον καὶ μερικὰς οὐσιώδεις συντηρήσεις τῶν μνημείων τῶν, ἐπιβληθεῖσας ἀπὸ τὴν παρατήρησιν ὅτι αἱ γνωσταὶ κλιματολογικαὶ συνθήκαι τῆς νήσου δημιουργοῦν εἰς τὰ μνημεία σοβαρὰ τὴν φθορὰν τοσοῦτον μᾶλλον σοβαρὰν καθ' ὅσον τὸ ὑλικὸν τῶν εἶναι ἐντόπιος πορώλιθος, συνήθως μαλακός.

Ἀπὸ τὴν κτηθεῖσαν πείραν ἐσχημάτισαμεν τὴν πεποιθησιν ὅτι εἰς τὴν Κέρκυραν ἐπιβάλλεται νὰ διατηροῦνται ὑπὲρ τὸ ἔδαφος μόνον τὰ ἀπολύτως ἀπαραίτητα ἀρχιτεκτονικὰ μέλη τῶν ἀρχαίων, ἐρειπίων, πάντα δὲ τὰ ἄλλα νὰ ἐπιχώννυνται διὰ νὰ ἀποφεύγεται ἢ ἄλλως μοιραία καταστροφή τῶν, τὰ δὲ ὑπὲρ τὴν ἐπιφάνειαν τοῦ ἐδάφους ἀπομένοντα ἀρχιτεκτονικὰ μέλη νὰ ἐπαλείφονται μὲ κατάλληλον μονωτικὸν ὑγρὸν διὰ τὴν προστασίαν τῶν. Ὡς τοιοῦτον μετεχειρίσθημεν τὸ Αἰγάζι, τὸ ὁποῖον καὶ ἐπὶ μνημείων τῶν Ἀθηνῶν ἔχει χρησιμοποιηθῆ μὲ καλὰ ἀποτελέσματα. Διαποτίζει τὸν λίθον χωρὶς νὰ τὸν χρωματίζῃ καὶ χωρὶς νὰ σχηματίζῃ ἰδιαιτέραν ἐπ' αὐτοῦ ἐπιφάνειαν, ἡ ὁποία μὲ τὰς συστολάς ἢ διαστολάς τῆς θὰ ἐπέφερε τὴν φθορὰν τοῦ λίθου. Τὸ μόνον του μειονέκτημα εἶναι ἡ μικρὰ χρονικὴ ἀντοχὴ του, ἀπαιτεῖται δηλαδὴ ἡ δι' αὐτοῦ ἐπάλειψις ἀνά τρία ἢ τέσσαρα ἔτη.

Λεπτομέρτερον ἢ ἐκτελεσθεῖσα ἐργασία ἔχει ὡς ἐξῆς:

Εἰς τὸν ἀρχαῖκὸν ναὸν τοῦ Καρδακιοῦ (Πί ν. 337 α), ὁ ὁποῖος εἶναι καὶ ὁ καλύτερον σφζόμενος ἐκ τῶν ναῶν τῆς Κερκύρας, ἐκαλύφθησαν διὰ χώματος τμήματα τοῦ θεμελίου του, τὰ ὁποῖα δὲν ἦτο ἀπαραίτητον νὰ εἶναι ὁρατά, ἀνεστράφησαν ἐρριμμένα κιονόκρανα, διὰ νὰ παρουσιάζον πρὸς τὰ ἄνω τὸν ἄβακα ἀντὶ τοῦ περισσότερον εὐαισθήτου ἐχίνου, καὶ τέλος ἐγένετο ἐπάλειψις μεγάλων ἐπιφανειῶν τῶν ἀρχιτεκτονικῶν μελῶν του διὰ τῆς προαναφερθείσης μονωτικῆς οὐσίας.

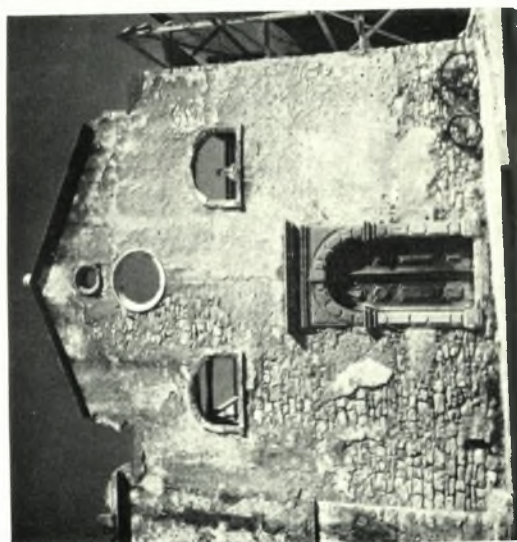
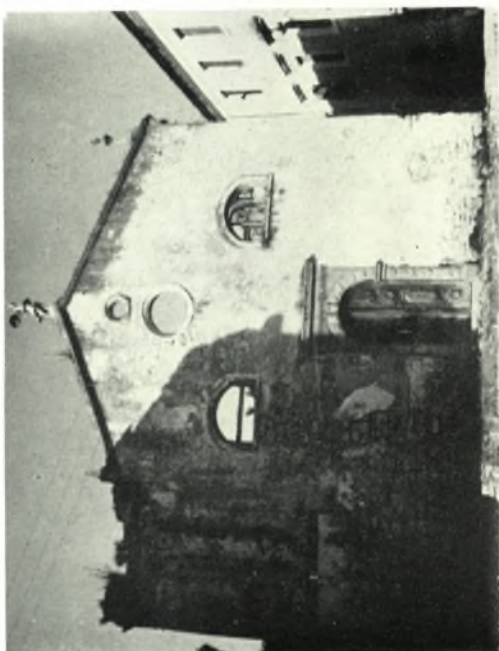
Ὅμοιαι ἐργασίαι ἐγίναν καὶ εἰς τὸν ἀρχαιολογικὸν χώρον τοῦ ναοῦ τῆς Ἀρτέμιδος, ὅπου ὁμοῦ τὸ κύριον βάρος ἔπεσεν εἰς τὰς ἐπιχωματώσεις, διότι ἐκτὸς τοῦ βωμοῦ ἐλάχιστα εἶναι τὰ σφζόμενα ἐρείπια τοῦ ναοῦ. Εἰς τὸν βωμὸν συνεκολλήθησαν πολλὰ ἐτοιμόρροπα τεμάχια, ἐκαθαρίσθη δὲ ὁλόκληρος ἀπὸ τοῦς μύκητας τῆς ὑγρασίας καὶ ἠλείφθη διὰ τοῦ προαναφερθέντος μονωτικοῦ ὑγροῦ.

Κατὰ τὴν διάρκειαν τῶν ἐργασιῶν εἰς τὸν χώρον, μᾶς ἐδόθη ἀφορμὴ νὰ διενεργήσωμεν καὶ μικρὰν σκαφικὴν ἔρευναν, διὰ τὴν ὁποίαν ἐγένετο λόγος ἄλλαχού (σελ. 324 - 325).

Εἰς τὴν Ρόδαν τῆς βορείου παραλίας τῆς νήσου ἐγίνε κατὰ τὸ 1965 συστηματικὴ ἐργασία καθαρισμοῦ καὶ συντηρήσεως τῶν ἐρειπίων τοῦ ναοῦ τοῦ 5ου π.Χ. αἰῶνος (Πί ν. 337 β - γ). Διὰ πρώτην φοράν μετὰ πολλὰ ἔτη ἐκαθαρίσθη ριζικῶς ὁ χώρος ἀπὸ τὴν βλάστησιν. Μὲ ὀδυνηρὰν ὁμως ἐκπληξιν διεπιστώσαμεν, ὅτι τὰ κατώτατα τμήματα τῶν θεμελίων τοῦ ναοῦ, ὅσα δηλαδὴ ἐπὶ πολλοὺς μῆνας τοῦ ἔτους εὕρισκοντο ἐντὸς τοῦ ἐκ τῶν βροχῶν λιμνάζοντος ὕδατος καὶ τῆς ἰλύος, ἦσαν εἰς ἀθλίαν κυριολεκτικῶς κατάστασιν (Πί ν. 337 δ). Ἀλλὰ καὶ τὰ ἄλλα τμήματα τῶν ἐρειπίων δὲν ἦσαν εἰς πολὺ καλυτέραν κατάστασιν, αἱ δὲ ἐπιφάνειαι τῶν ἀπελεπίζοντο ἐκ τῆς ἐπιδράσεως τῶν καιρικῶν συνθηκῶν καὶ ἐκ τῆς ἰδιομορφίας τοῦ ὑλικοῦ, μαλακοῦ ἐντοπίου πορωλίθου. Ὅσα τεμάχια ἐκ τούτων κατέστη δυνατὸν, συνεκολλήθησαν, οἱ περισσότεροι δὲ ἀπὸ τοῦς παλαιοὺς ἀνασκαφικοὺς λάκκους ἐπληρώθησαν μὲ ἄμμον καὶ ἄμμοχάλικον, εἰς τρόπον ὥστε ὑπὲρ τὴν ἐπιφάνειαν νὰ φαίνεται πλεον μόνον ἡ (δι' Αἰγάζι μονωθεῖσα) ἐπιφάνεια τῶν ἐρειπίων, ἡ ὁποία ἐπαρκεῖ διὰ τὴν κατανοήσιν τοῦ σχήματος τοῦ ναοῦ.

Παραλλήλως πρὸς τὰς ἐργασίας αὐτὰς ἐγένετο καὶ λεπτομερὴς ἀποτύπωσις τῶν ἐρειπίων τοῦ ναοῦ.

Ἀναφέρω ἐπίσης τὸν συστηματικὸν καθαρισμὸν τοῦ λεγομένου Νέου Ἐνετικῶ Φρουρίου τῆς πόλεως, τὸν πρῶτον, ὁ ὁποῖος ἐγένετο ἀπὸ πολ-



Κέρκυρα. Ναός Παντοκράτορος: α. Παλαιά κατάστασις τοῦ ναοῦ πρὸ τῆς καθαιρέσεως τοῦ ἀγγέλου, β. Ὁ ναὸς κατὰ τὴν διάρκειαν τῶν ἀναστηλωτικῶν ἐργασιῶν, γ. Ὁ ἀγγέλος τοῦ Torretti

Γ. ΔΟΝΤΑΣ