

χαιοτήτων Νικοπόλεως προέβη εις τὸν καθαρισμόν, του, ἐπὶ παρουσίᾳ τῶν ἀστυνομικῶν ἀρχῶν τοῦ γειτονικοῦ Σταθμοῦ, καὶ εἰς τὴν περισυλλογὴν τῶν κτερισμάτων, ἤτοι δύο χρυσῶν ἐνωτίων, σχήματος κρίκου, καὶ δύο πηλίνων λύχνων. Ἐπὶ τῆς ἀνω ἐπιφανείας τοῦ ἐνὸς λύχνου ὑπάρχει ἀνάγλυφος Ἑρωτιδεὺς, κρατῶν νάρθηκα ξύλινον, ἐπὶ τῆς βάσεως δὲ τὸ ὄνομα τοῦ κεραμέως, *Λουκίου*<sup>16</sup>.

Σ. Γ. ΔΑΚΑΡΗΣ

#### IV. ΕΡΓΑΣΙΑΙ ΣΥΝΤΗΡΗΣΕΩΣ ΚΑΙ ΑΝΑΣΤΗΛΩΣΕΩΣ

##### 1. Ἀρχαῖον θέατρον Λαδώνης

Εἰς τὸ δυτικὸν περιμετρικὸν ἀνάλημμα τοῦ κοίλου τοῦ θεάτρου ἐγένοντο αἱ κάτωθι στερεωτικαὶ καὶ ἀναλημματικαὶ ἐργασίαι, ὑπὸ τὴν ἐπιβλεψιν τοῦ Ἐφόρου Ἀρχαιοτήτων Σωτηρίου Δάκαρη.

α) Ἀποκατεστάθη ὁλόκληρος σχεδὸν ἡ δυτικὴ πλευρὰ τοῦ ἀναλήμματος τούτου διὰ τῶν ἐπὶ τοῦ ἐδάφους εὐρεθέντων λίθων, μετὰ τὴν ἀφαίρεσιν τῶν μπαζῶν (Πί ν. 293 α). Οἱ θραυσθέντες λίθοι συνεδέθησαν δι' ὀρειχαλκίνων γόμφων, τὸ δὲ ἐσωτερικὸν τοῦ κοίλου, τὸ ὁποῖον εἶχε καταρρεύσει, ἐπληρώθη δι' ἀργῶν λίθων καὶ σιμεντοκοινίας. Πρὸς τοῦτο ἐχρησιμοποιήθησαν 22 μ.<sup>3</sup> ὀγκολίθων ὥς καὶ 100 μ.<sup>3</sup> περίπου ἀργολίθων πρὸς σχηματισμὸν τῆς στοιβῆς.

Ὑπολείπεται ἐργασία διὰ τὸ προσεχὲς πρόγραμμα, οὕτως, ὥστε τὸ ἀνάλημμα νὰ ἀποκτήσῃ δύο εἰσέτι δόμους, πρὸς συγκράτησιν τοῦ γεμίματος τοῦ κοίλου, δεδομένου μάλιστα ὅτι ἐπὶ τοῦ ἐδάφους ὑφίστανται εἰσέτι πολλοὶ λίθοι τοῦ ἀναλήμματος.

β) Ἀποκατεστάθη ὁ ΒΔ. πύργος τοῦ ἀναλήμματος τῆς προσόψεως, διότι εἶχε διαρραγῇ ἡ βάσις του καὶ ὁλόκληρος σχεδὸν ἡ ὤψις εἶχε καταρρεύσει (Πί ν. 293 β).

γ) Ἐγένετο προμήθεια 25 μ.<sup>3</sup> ὀγκολίθων ἀσβεστολίθου καὶ 100 μ.<sup>3</sup> λίθων ἀργῶν πρὸς συμπλήρωσιν τοῦ ἐσωτερικοῦ τοῦ κοίλου.

δ) Ἐγένετο συντήρησις τῶν πρὸ τοῦ κοίλου εἰκοσι ἑδωλίων μετὰ κερκίδος, ἀνηκόντων εἰς τὸ ἀρχαῖον στάδιον (Πί ν. 293 γ).

Πρὸς τοῦτο συνεκολλήθησαν τὰ ἀπολεπισθέντα τεμάχια, ἐξασφαλισθεῖσας τῆς ἀνω ἐπιφανείας τῶν ἑδωλίων, ἐκ τοῦ ἐντόνου ἀπολεπισμοῦ, τὸν ὁποῖον ὑφίσταται τὸ εἶδος τοῦτο τοῦ ἀσβεστολίθου. Ὁ Πί ν. 293 δ δεικνύει τὴν πρὸ τῶν ἐργασιῶν κατάστασιν τοῦ ΒΔ. πύργου καὶ τῶν ὑπ' αὐτὸν ἑδωλίων τοῦ σταδίου.

16. J. Perlzweig, *Lamps of the Roman Period* (The Athenian Agora VII), ἀριθ. 235, 253, 264, 267, 287, 305 - 307.

##### 2. Ἀρχοντικά Τσεπελόβου Ζαγορίου

Διὰ πιστώσεως, διατεθείσης ἐκ τοῦ Ἔργου Ἐπενδύσεων «Στερέωσις Ἀρχοντικῶν Τουρκοκρατίας», ἐγένοντο αἱ ἐξῆς ἐργασίαι εἰς τὰ ἀρχοντικά Τσεπελόβου Ζαγορίου:

Κατ' ἀρχὴν δὲν κατέστη ἐφικτὴ ἡ στερέωσις τῶν τοίχων τῆς πλέον σημαντικῆς οἰκίας Κέντρου ἐν Τσεπελόβῳ, τοῦ ἰδιοκτητοῦ ἀποποιηθέντος τὴν ἐπέμβασιν, διότι εἶχε τὴν ὑποψίαν, ὅτι τοῦτο θὰ ἀπετέλει αἰτίαν ἀπαλλοτριώσεως τῆς οἰκίας του.

Κατόπιν τούτου αἱ κύρια ἐργασίαι ἐστράφησαν εἰς τὴν στερέωσιν τῆς οἰκίας *Μιλτιάδου Τσουμάνη* (Πί ν. 294 β). Ἀνακατεσκευάσθησαν ἐκ θεμελίων οἱ ἐτοιμόρροποι ἐξωτερικοὶ τοῖχοι τῆς ἀνατολικῆς πλευρᾶς κατὰ τὸ ἥμισυ, ὕψους 6.50 καὶ μήκους 6.85 μ., ἡ βόρειος ἐξ ὁλοκλήρου, μήκους 11.55 καὶ ὕψους 6 μ., καὶ σχεδὸν ἀνακατεσκευάσθη ἡ στέγη τῆς οἰκίας. Τὴν ἀπαιτηθεῖσαν ξυλείαν τῆς στέγης διέθεσεν ἐξ ἰδίου ὁ ἰδιοκτήτης. Ἀπαιτοῦνται εἰσέτι σοβαραὶ ἐργασίαι, οὐχὶ βεβαίως ἐπείγουσαι, τῆς προσόψεως καὶ τοῦ ἐσωτερικοῦ, παρουσιάζοντος ἀξιόλογον ἐνδιαφέρον (Πί ν. 294 α).

Ἐγένετο ἐπίσης, εἰς μῆκος 5.50, μερικὴ ἀνακατασκευὴ τοῦ δυτικοῦ τοίχου τῆς αὐτῆς οἰκίας, ὕψους 5 μ., κοινοῦ (μεσοτοίχου) μετὰ τῆς πρὸς Δ. συνεχομένης οἰκίας τοῦ *Σωτηρίου Βαγγελῆ* (Πί ν. 294 γ). Ἀκολουθῶς ἐξετελέσθησαν μικροτέρας κλίμακος στερεωτικαὶ ἐργασίαι εἰς τοίχους καὶ στέγας τῶν κατωτέρω οἰκίδων, πρὸς πρόληψιν ἐνδεχομένης καταρρέουσας: Οἰκίας *Ἀδελφῶν Φερεντίνου*, στερέωσις ἐξωτερικοῦ τοίχου δυτικῆς πλευρᾶς, οἰκίας *Γεωργίου Δούβαλη*, συντήρησις ἀνατολικῆς πλευρᾶς, ἀνακατασκευὴ τοίχου 9.50 x 2.50 μ., ἐπισκευὴ στέγης, οἰκίας *Ἐθροσύνης Βαζίμα*, στερέωσις νοτίας πλευρᾶς ἐξωτερικοῦ τοίχου καὶ οἰκίας *Παπαμπέλη ἡ Μάου*, μᾶς τῶν καλυτέρων οἰκίδων τῆς κοινότητος, ἡ ὁποία κατὰ τὴν τετελιχισμένην ἐπιγραφὴν *ἐνθειάσθη τὸ ἔτος 1771*, στερέωσις τμήματος ἀνατολικῆς πλευρᾶς τοίχου. Ἐστράφησαν δηλαδὴ αἱ ἀνωτέρω ἐργασίαι εἰς τὴν πλήρη στερέωσιν τῶν τοίχων καὶ τῆς στέγης τῆς οἰκίας Μιλτ. Τσουμάνη καὶ εἰς τὴν μερικὴν στερέωσιν τοίχων καὶ στεγῶν ἄλλων οἰκίδων, εἰς ὅσα σημεῖα ἐκρίθη ἐπιβεβλημένη ἡ στερέωσις.

##### 3. Περιφράξεις

Περιφράχθη τὸ παλαιολιθικὸν *σπήλαιον Ἀσπροχαλίκου* τῆς Κοινότητος Ἀγίου Γεωργίου Νομοῦ Πρεβέζης, ἐνῶ δαπάναις τῆς Ἀρχαιολογικῆς Ἑταιρείας περιεφράχθη ἡ βυζαντινὴ βασιλικὴ *Γλυκῆς Παραμυθιάς*.

Σ. ΔΑΚΑΡΗΣ

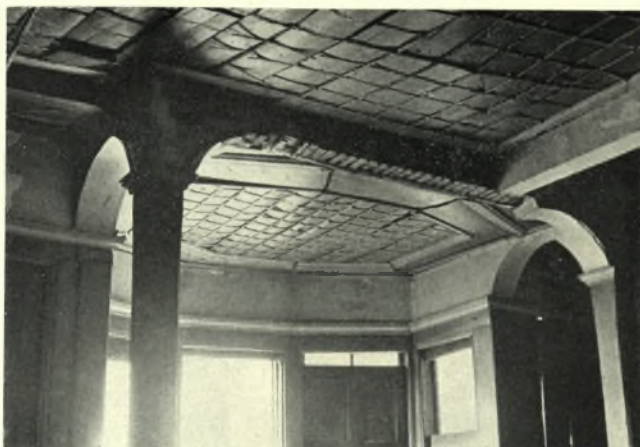
\*



Ἡπειρος, Δαδώνη: α. Τὸ δυτικὸν ἀνάκλιμα τοῦ κοίλου τοῦ θεάτρου μετὰ τὴν ἀναστήλωσιν, β. Ὁ ΒΔ. πύργος τοῦ ἀνακλήματος τῆς προσόψεως, γ. Τὰ συντηρηθέντα ἐδῶλια τοῦ σταδίου, δ. Ἐδῶλια καὶ ΒΔ. πύργος πρὸ τῶν ἐργασιῶν ἀναστήλωσεως

Σ. ΔΑΚΑΡΗΣ





"Ηπειρος. Τσεπέλοβον: α. Ἐσωτερικὸν οἰκίας Τσουμάνη, β. Ὁ ἀνακατασκευασθεὶς τοῖχος τῆς οἰκίας Τσουμάνη, γ. Οἰκία Βαγγελῆ

Σ. ΔΑΚΑΡΗΣ