

## ΣΙΔΕΡΟΚΑΣΤΡΟΝ<sup>1</sup>

Διὰ τῆς παρούσης μελέτης σκοπεύομεν κυρίως νὰ προσδιορίσωμεν τὴν θέσιν τοῦ μεσαιωνικοῦ φρουρίου τοῦ Σιδηροκάστρου, τοῦ εὐρισκομένου εἰς τὰ ὄρια τῶν δουκᾶτων Ἀθηνῶν καὶ Νέων Πατρῶν ἀναγκαῖον ὅμως θεωροῦμεν, ὅπως προτάξωμεν ὀλίγα τινὰ περὶ τῆς ἱστορίας του, συμπληροῦντες τὸν περὶ τούτου ἐκτενῶς διαλαβόντα Ἰσπανὸν ἱστορικὸν Rubiό y Lluch<sup>2</sup>.

Τὸ Σιδηρόκαστρον ἀναφαίνεται κατὰ τὴν ἐποχὴν τῆς λατινοκρατίας ἐν Ἑλλάδι. Ὁ ρόλος του εἶναι βραχὺς καὶ ὅμως σημαίνων. Ὁ βίος του μόλις υπερβαίνει τὴν ἑκατονταετηρίδα, ἣ δὲ κυρία δρασὶς του συμπίπτει μὲ τὴν ἐποχὴν, καθ' ἣν οἱ Καταλώνιοι ἐκυριάρχησαν τῶν δουκᾶτων Ἀθηνῶν καὶ Νέων Πατρῶν. Αἱ πηγαὶ ἐξ ὧν αἱ ἐλάχισται περὶ Σιδηροκάστρου συνεκentrώθησαν εἰδήσεις εἶναι φραγκικαί. Εἰς οὐδεμίαν ἄλλην παλαιότεραν, σύγχρονον ἢ καὶ μεταγενεστέραν ἑλληνικὴν πηγὴν τὸ εὖρον ἀναφερόμενον, εἰμὴ μόνον εἰς τὴν ἑλληνικὴν ἔμμετρον παραλλαγὴν τοῦ χρονικοῦ τοῦ Μορέως, καὶ εἰς ταύτην ἀπαξ καὶ μάλιστα ὑπὸ ἄλλον τύπον, τὸν τύπον Σιδηρόπορτα. Οὐδεμία, ὡς θὰ δεῖξωμεν, γεννᾶται ἀμφιβολία, ὅτι ἡ Σιδηρόπορτα<sup>3</sup> τοῦ χωρίου τούτου τοῦ χρονικοῦ εἶναι ἡ αὐτὴ μὲ τὸ Σιδηρόκαστρον τῶν ἄλλων φραγκικῶν πηγῶν.

Ὁ Rubiό y Lluch ἐν τῇ ἀναφερθείσῃ αὐτοῦ μελέτῃ<sup>4</sup> λέγει, ὅτι τὸ φρούριον τοῦτο ἀναφέρεται διὰ πρώτην φορὰν τὸ ἔτος 1275. Κατὰ τὴν διατύπωσιν τῆς γνώμης του ταύτης φαίνεται, ὅτι δὲν ἔλαβεν ὑπ' ὄψιν τὰ χωρία τοῦ χρονικοῦ τοῦ Μορέως<sup>5</sup> ὡς καὶ τοῦ βιβλίου τῆς κουγκέστας<sup>6</sup>, εἰς τὰ ὁποῖα ἀναγράφονται τὰ γεγονότα τοῦ ἔτους 1259 καὶ ἰδίᾳ ἡ μάχη τῆς Πελαγονίας<sup>7</sup>. Ὁ ποιητὴς ἐκθέτων τὰ τῆς μάχης ταύτης τῆς συναφθείσης μεταξὺ τοῦ δεσπότη τῆς Ἡπείρου Μιχαὴλ Β' Ἀγγέλου Δούκα, ἔχοντος ὡς σύμμαχον τὸν

<sup>1</sup> Ἐν τῇ μελέτῃ μου παρέχω τὸν τύπον Σιδηροκάστρον καὶ οὐχὶ Σιδηρόκαστρον, διότι πανταχοῦ εἰς ὅλας τὰς πηγὰς ὁ τύπος οὗτος ἀπαντᾷ.

<sup>2</sup> Rubiό y Lluch, Περὶ τῶν καταλανικῶν φρουρίων τῆς ἠπειρωτικῆς Ἑλλάδος, μετφρ. Γ. Μανράκη, σ. 36 - 43, Ἀθῆναι 1912.

<sup>3</sup> Χρονικὸν τοῦ Μορέως, στίχ. 3634 ἐκδ. John Schmitt, London 1904.

<sup>4</sup> Ἐνθ' ἀνωτ. σ. 36.

<sup>5</sup> Στίχ. 3626 - 3636, ἐκδ. Schmitt.

<sup>6</sup> Buchon, Recherches historiques de la principauté française de Morée, Paris, 1845, τόμ. Α' σ. 123. Chronique de Morée, § 274 ἐκδ. Jean Longnon, Paris 1911.

<sup>7</sup> Οὐίλλιαμ Μίλλερ, Ἱστορία τῆς Φραγκοκρατίας ἐν Ἑλλάδι, μετφρ. Σπ. Λάμπρου, τόμ. Α' σ. 162, Ἀθῆναι 1909 - 1910.

πρίγκιπα τοῦ Μορέως Γουλιέλμον ἄγοντα ὁμοίως ὡς συμμάχους ἡγεμόνας τινὰς τῶν ἄλλων λατινοκρατουμένων ἐπαρχιῶν τῆς Ἑλλάδος, καὶ τοῦ Ἰωάννου Παλαιολόγου, ἀδελφοῦ τοῦ αὐτοκράτορος τῆς Νικαίας Μιχαὴλ Η΄ τοῦ Παλαιολόγου, ἀναφέρει τὸ Σιδερόκαστρον ὡς κείμενον ἐπὶ τῆς ὁδοῦ, τὴν ὁποίαν ἠκολούθησαν οἱ σύμμαχοι τοῦ πρίγκιπος σπεύδοντες πρὸς συνάντησίν του εἰς Μεγαλοβλαχίαν.

Ἐπειδὴ ὁ λόγος εἶναι περὶ τῶν ἄνω χωριῶν τῶν δύο χρονικῶν, δὲν κρίνω περιττὸν νὰ προσθέσω, ὅτι αὐτόθι ἅπαντᾶ ὁ τύπος Σιδερόπορτα καὶ ὅτι εἰς τὴν γαλλικὴν παραλλαγὴν καὶ κατὰ τὴν ἀναγραφὴν τῶν γεγονότων τοῦ ἔτους 1304<sup>1</sup> ἅπαντᾶ τύπος Σιδερόκαστρον. Τέλος δέ, ὅτι μόνον εἰς τὰ ἀναφερθέντα δύο πρῶτα χωρία ἅπαντᾶ τὸ φρούριον ὑφ' ὃν ἅπαντᾶ τύπον εἰς ὅλας τὰς ἄλλας πηγὰς ἔχομεν Σιδερόκαστρον.

Τὸ ὄχυρόν τοῦτο ἀνῆκε μέχρι τοῦ 1275 εἰς τὸν δεσπότην Νέων Πατρῶν καὶ Μεγαλοβλαχίας Ἰωάννην Α΄ τὸν σεβαστοκράτορα (1271·1295). Τὸ ἔτος τοῦτο ἐκδοθείσης τῆς Ἑλένης Ἀγγελίνας Κομνηνῆς, θυγατρὸς τοῦ Ἰωάννου, εἰς γάμον εἰς τὸν Γουλιέλμον de la Roche, νεώτερον ἀδελφὸν τοῦ δουκὸς τῶν Ἀθηνῶν Ἰωάννου, τὸ Σιδερόκαστρον ὁμοῦ μετὰ τοῦ Ζιτουνίου, τοῦ Γαρδικίου (Κρεμαστῆς Λαρίσσης) καὶ τῆς Γραβιάς ἀπετέλεσε τὴν προῖκα τῆς ἡγεμονίδος<sup>2</sup>. Τοιοῦτοτρόπως τὰ φρούρια ταῦτα περιελθόντα εἰς τὸ φραγκικὸν δουκάτον τῶν Ἀθηνῶν ἀπετέλεσεν εἰς τὸ ἕξῃς τὴν προκάλυσιν τοῦ δουκάτου τούτου ὡς καὶ ὅλου τοῦ φραγκικοῦ φεουδαλικοῦ κόσμου τῆς κυρίως Ἑλλάδος κατὰ τῶν ἀπὸ βορρᾶ προσβολῶν, πρῶτον μὲν τῆς τῷ 1261 ἀνασυγκροτηθείσης βυζαντινῆς αὐτοκρατορίας, εἶτα δὲ Σέρβων, Ἀλβανῶν, καὶ Τούρκων. Καὶ ἐπὶ ἄρκετόν χρόνον ἡ ἀντίδρασις τῶν φράγκων κατακτητῶν τῆς Ἑλλάδος ἦτο ἐπιτυχής, ὅταν ὅμως ἔφθασεν ἡ στιγμή ν' ἀντικρύσῃ ἡ φραγκικὴ πολυκέφαλος δύναμις τὸν Ἀσιάτην πολεμιστὴν κατασυνετριβή.

Ἄπαξ ἔτι ἀναφέρεται τὸ Σιδερόκαστρον εἰς τὸ βιβλίον τῆς κουγκέστας, ἦτοι κατὰ τὴν ἀναγραφὴν τῶν γεγονότων τοῦ ἔτους 1304 ὡς εὗρισκόμενον ἐπὶ τῆς ὁδοῦ, τὴν ὁποίαν ἠκολούθησεν ὁ πρίγκιψ τοῦ Μορέως<sup>3</sup> σπεύδων, ἵνα ἐνωθῇ μετὰ τοῦ δουκὸς τῶν Ἀθηνῶν Guy de la Roche εἰς κοινὸν ἀγῶνα κατὰ τῆς δεσποίνης τῆς Ἠπείρου Ἄννης Παλαιολογίνης, συζύγου τοῦ ἀποθανόντος δεσπότη Νικηφόρου. Ὁ δούξ τῶν Ἀθηνῶν ἦλθε κατὰ τὴν ἐποχὴν ταύτην εἰς πόλεμον πρὸς τὴν δέσποιναν, διότι αὕτη κατέλαβε τὸ

<sup>1</sup> Buchon, "Ἐνθ' ἀνωτ. σ. 414. — Chronique de Morée, § 891, ἔκδ. J. Longnon,

<sup>2</sup> Hopf, Chroniques greco-romanes σ. 136. Livre de la conquête σ. 408, ἐν Buchon, Recherches historiques κλπ. Gregorovius, Geschichte der Stadt Athen, τόμ. Α΄. σ. 429. Rubió y Lluich, "Ἐνθ' ἀν. σ. 36. Οὐ. Μίλλερ, "Ἐνθ' ἀνωτ. τόμ. Α΄. σ. 194.

<sup>3</sup> Buchon, "Ἐνθ' ἀνωτ. τόμ. Α΄ σ. 414. Ὁ Buchon ἐνταῦθα καὶ ἐν σ. 411 λέγει, ὅτι ὁ Guy de la Roche εἰσέβαλεν εἰς τὴν Βλαχίαν τῷ 1301.

θεσσαλικὸν κάστρον Φανάρι ἀνήκον εἰς τὸ δουκάτον τῶν Νέων Πατρῶν, ὅπερ διετέλει τότε ὑπὸ τὴν ἐποπτείαν τοῦ Γουϊδωνος de la Roche, διότι οὗτος εἶχεν ὀρισθῆ ὑπὸ τοῦ ἀποθανόντος († 1303) δουκὸς Ν. Πατρῶν Κωνσταντίνου Ἀγγέλου Δούκα Κομνηνοῦ, ἀδελφοῦ τοῦ Ἰωάννου Α΄, ὡς κηδεμῶν τοῦ ἀηλίκου υἱοῦ του Ἰωάννου Β΄<sup>1</sup>.

Συχνότερον ἀπαντᾷ τὸ Σιδερόκαστρον εἰς τὰς ἀραγωνικὰς πηγὰς τῆς Καταλωνοκρατίας καὶ δι' αὐτῶν καθίσταται εἰς ἡμᾶς περισσότερον γνωστόν. Τὰ ἐπίσημα ἔγγραφα τῆς πλέον τῆς 75τίας ἐπὶ τῆς ἀνατολικῆς Στερεᾶς Ἑλλάδος κυριαρχησάσης καταλωνικῆς ἐταιρείας παρέχουν εἰς ἡμᾶς πλείστας περὶ τούτου εἰδήσεις.

Ἡ ἐταιρεία τῶν Καταλωνίων πλείστας κατὰ τῶν Τούρκων ἐν Μικρᾷ Ἀσίᾳ καταγαυῶσα νίκας, περισσοτέρας δὲ καταστροφὰς εἰς τὰς εὐρωπαϊκὰς ἐπαρχίας τῆς βυζαντινῆς αὐτοκρατορίας<sup>2</sup>, διελθοῦσα Μακεδονίαν καὶ Θεσσαλίαν λεηλατοῦσα, τὴν ἄνοιξιν τοῦ 1310 διέβη τὰ στενὰ τῆς Φούρκας<sup>3</sup> καὶ οὕτω «ἡ στρατιὰ τῶν Φράγκων τῶν ἀρχόντων τοῦ βασιλείου τῆς Μακεδονίας»<sup>4</sup> ἤλθεν εἰς ἐπαφὴν μετὰ τοῦ φράγκου δουκὸς τῶν Ἀθηνῶν, τοῦ γενναίου ἱππότητος Βελθέρου Βριεννίου. Ἀποτέλεσμα δὲ τῆς ἐπαφῆς ταύτης ἦτο ἡ φονικωτάτη μάχη τοῦ Κηφισοῦ (15 Μαρτίου 1311)<sup>5</sup>, ἣτις ἔθεσε τέρμα εἰς τὴν φραγκικὴν κυριαρχίαν τῶν Ἀθηνῶν καὶ Θηβῶν διὰ τῆς ὑπαγωγῆς τῶν δύο τούτων ἐπαρχιῶν εἰς τὴν ἐταιρείαν.

Αὕτη ἐγκατασταθεῖσα ἐν τῷ δουκάτῳ τῶν Ἀθηνῶν καὶ διανείμασα τὴν ὑπαιθρον κατὰ τὸ φεουδαλικὸν τῆς δύσεως σύστημα καὶ καθιερώσασα τὰ τῆς ἐσωτερικῆς διοικήσεως κατὰ τὰ ἦθη τῆς Βαρκελώνος δὲν περιορίσθη εἰς τοῦτο, ἀλλ' ὅταν τῷ 1318 ἀπέθανεν ὁ τελευταῖος Ἑλληὴν δούξ τῶν Νέων Πατρῶν Ἰωάννης Β΄ Ἀγγελος ἄτεκνος καὶ οἱ γειτονικοὶ αὐτοῦ ἡγεμόνες

<sup>1</sup> Νερούτσου, Χριστιανικαὶ Ἀθήναι, ἐν ΔΙΕΕ, τόμ. Δ' σ. 117.

<sup>2</sup> Ἡ τοιαύτη ἀπέναντι τῶν ἰθαγενῶν συμπεριφορὰ τούτων κατώρθωσε νὰ ἀφίση τὴν χειροτέραν ἀνάμνησιν ὄλων τῶν φράγκων κατακτητῶν ἐλληνικῶν χωρῶν, ὥστε καὶ σήμερον ἀκόμη ἡ λέξις Καταλάνος - Καταλάνα λέγεται ὡς ὕβρις εἰς πολλὰ μέρη, ὡς π.χ. εἰς τὴν Ἀκαρνανίαν δηλοῖ τὸν θηριώδη, τὸν ἀρπαγα, εἰς τὴν Εὐβοίαν τὸν ἄδικον, τὸν παράνομον. Εἰς τὴν Τρίπολιν ἡ θυμώδης καὶ χονδροειδῆς γυνὴ λέγεται Κατελάνα. Ἐπ. Σταματιάδου, Οἱ Καταλανοὶ ἐν τῇ Ἀνατολῇ, σελ. 222, Ἀθήναι 1869 — Ἐφημερὶς «Ἐμπρός» 9 Αὐγούστου 1917. — Λαογραφία Ε' 358. Φ. Κουκουλέ, Διὰ τῆς Ἑλληνικῆς ἱστορίας καὶ τοῦ Ἑλληνικοῦ βίου σ. 15.

<sup>3</sup> Οὐίλ. Μίλλερ, Ἐνθ' ἄνωτ. τόμ. Α' σελ. 317. Τοῦ αὐτοῦ, Οἱ Καταλώνιοι ἐν Ἀθήναις, μετφρ. Σπ. Λάμπρου, σ. 5, Ἀθήναι 1926.

<sup>4</sup> Ἐκ τῆς ἐπισήμου σφραγίδος τῆς Ἐταιρείας, ἰδ. Μίλλερ, οἱ Καταλώνιοι ἐν Ἀθήναις, σελ. 4.

<sup>5</sup> Περὶ ταύτης ἰδ. Νικηφ. Γρηγοριᾶν τόμ. Α' σελ. 253. — Θεόδουλον, παρὰ Boissonade, Anecdota Graeca τόμ. Β' σελ. 200. — Buchon, Chroniques étrangères, σ. 474 - 477, Paris 1875. — Μίλλερ, Φραγκοκρατία, τόμ. Α' σ. 321. — Νερούτσου, Χριστιανικαὶ Ἀθήναι, ἐν ΔΙΕΕ τόμ. Δ' σ. 130.



ἐπέπεσον κατὰ τοῦ δουκάτου ἀποσπῶντες τὰς χώρας του, δὲν ἔχασε τὴν εὐκαιρίαν, ὅπως ἐπεκταθῆ βορειότερον. Οὕτως οἱ Καταλώνιοι τῶν Ἀθηναίων ὑπὸ τὸν δὸν Ἀλφόνσον Φαδρίγον, νόθον υἱὸν τοῦ βασιλέως τῆς Σικελίας καὶ γενικὸν ἐπίτροπον τοῦ δουκὸς τῶν Ἀθηναίων, εἰσέβαλον εἰς τὸ δουκάτον τῶν Νέων Πατρῶν καταλαμβάντες τὰ κάστρα τῶν Ν. Πατρῶν, Ζιτουνίου, Δομοκοῦ, Λοιδωρικού, Γαρδικίου, Φαρσάλων καὶ Σιδεροκάστρου<sup>1</sup>. Ἐς σημειωθῆ, ὅτι ἡ κατάκτησις αὕτη τοῦ δουκάτου τῶν Ν. Πατρῶν ὑπὸ τοῦ ἀντιπροσώπου τοῦ βασιλέως τῆς Ἀραγωνίας παρεχώρησεν εἰς τὸ στέμμα ταύτης καὶ τὸν τίτλον τοῦ δουκὸς Ν. Πατρῶν διατηρηθῆντα ἐπὶ μακρὸν καὶ μετὰ τὴν ἀπώλειαν τούτου.

Ἐφθάσαμεν λοιπὸν εἰς τὴν ἐποχὴν, ἀφ' ἧς ἄρχεται ἡ καταλωνικὴ ἱστορία τοῦ Σιδεροκάστρου, δηλ. τὴν τῆς κυρίας αὐτοῦ δράσεως, περὶ τῆς ὁποίας, ὡς καὶ ἀνωτέρω ἐλέχθη, διὰ μακρῶν διέλαβεν ὁ καθηγητὴς Ἀντώνιος Rubió y Lluch<sup>2</sup>.

Τοῦτο ὑπὸ τοὺς Καταλωνίους ἀπετέλεσεν ἰδίαν αὐθεντίαν διατελέσασαν ὑπὸ διαφόρους αὐθέντας. Τὰ ὀνόματα μερικῶν ἐκ τούτων διεσώθησαν μέχρις ἡμῶν. Δύο ἐκ τῶν de Nouvelles ὁ Odo καὶ ὁ Armengol ἠθύνεντευσαν ἀπὸ τοῦ 1333 - 1365 (Odo de Nouvelles 1333 - 1335 καὶ Armengol de Nouvelles 1335 - 1365), ὅποτε τὸ Σιδερόκαστρον κατελήφθη ὑπὸ τοῦ κόμητος τῶν Σαλώνων Ἰακώβου Φαδρίγου τοῦ Ἀραγωνίου ἐκδιώξαντος τὸν ἀποστάτην Armengol de Nouvelles<sup>3</sup>. Ἐκτοτε τοῦτο περιῆλθεν εἰς τοὺς κληρονόμους τοῦ τὸ αὐτὸ ἔτος (1365) ἀποθανόντος Ἰακώβου Φαδρίγου, τὸν Λουδοβίκον Φαδρίγον τὸν Ἀραγωνίον (1365 - 1382) καὶ εἰς τὴν θυγατέρα τούτου Μαρίαν Φαδρίγην τὴν Καντακουζηνὴν κόμησσαν τῶν Σαλώνων (1382-1396)<sup>4</sup>. Κατὰ τὸν Rubió y Lluch<sup>5</sup> τὸ Σιδερόκαστρον ἀναφέρεται διὰ τελευταίαν φορὰν τὸ ἔτος 1382. Πράγματι ὀλίγον κατόπιν τοῦτο ἐξέλιπε διὰ παντός.

Οἱ Καταλώνιοι, ἐνῶ τῷ 1387<sup>6</sup> εἶχον ἤδη ἀποβάλλει τὸ δουκάτον τῶν Ἀθηναίων καταληφθὲν ὑπὸ τοῦ Νερίου Ἀτζαγιώλη, διετήρουν ἀκόμη τὴν κομητιάν τῶν Σαλώνων μετὰ τοῦ δουκάτου τῶν Νέων Πατρῶν. Καὶ ταῦτα,

<sup>1</sup> Ὁ Tafel ἐν Urkunden der Republik Venedig, τόμ. Α' σ. 496-501, Wien 1856, παραθέτει χωρίον τοῦ Marino Sanudo περὶ τῆς κατὰ τὸ 1325 ἐν Ἑλλάδι καταστάσεως ἐν αὐτῷ ἀναφέρεται, ὅτι οἱ Καταλώνιοι ἐκυρίευσαν καὶ κατέχουν in Blachia Lapater (= Ὑπάτην), et castra Lodorichi et Siderocastri, Gitonis, Gardichie, Donchi (= Δομοκοῦ) et Ferselle». — Μίλλερ, Ἐνθ' ἀνωτ. τόμ. Α'. σελ. 347. — Νερούτσου, Ἐνθ' ἀνωτ. σελ. 147.

<sup>2</sup> Ἐνθ' ἀνωτ.

<sup>3</sup> Νερούτσου, Ἐνθ' ἀνωτ. σ. 187.

<sup>4</sup> Rubió y Lluch, Συμβολαὶ εἰς τὴν ἱστορίαν τῶν Καταλωνίων ἐν Ἑλλάδι, ἐν ΔΙΕΕ τόμ. Β'. σ. 458 κέξ. — Νερούτσου, Ἐνθ' ἀνωτ. σ. 176.

<sup>5</sup> Περὶ τῶν καταλωνικῶν φρουρίων τῆς ἡπειρωτικῆς Ἑλλάδος σ. 43.

<sup>6</sup> Νερούτσου, Ἐνθ' ἀνωτ. σ. 176.

ὡς εἶναι γνωστόν, μέχρι τῆς καθόδου τοῦ Βαγαζήτ Α΄. (1396)<sup>1</sup>, ὁπότε ἐξέλιπε διὰ παντός ἡ καταλωνικὴ ἀρχὴ ἐν Ἑλλάδι. Τὰ τῆς καθόδου ταύτης μᾶς παρέχει λεπτομερῶς ὁ Χαλκοκονδύλης<sup>2</sup> γράφων τὰ ἑξῆς: «ἀφικόμενος δὲ ἐς Θετταλίαν τὴν τε Δομακίην παρέλαβεν... καὶ δὴ καὶ Φαρσάλων πόλιν... ὑφ' αὐτῷ ἐποιήσατο· προήλαινε δὲ ἐς τὸ πρόσω τὸ τε Ζητοῦνι τὸ ἐν Θερμοπύλαις καὶ Πάτρας τὰς ἐν τῷ πεδίῳ πρὸς τῇ ὑπωρείᾳ τῶν Λοκρῶν ὄρους κατεστρέψατο καὶ αὐτῷ προσεχώρησε· καὶ ἄλλα δὲ τῶν ταύτη πολισμάτων οὐκ ὀλίγα προσεχώρησεν αὐτῷ καθομολογίη... τὴν δὲ χώραν (δηλ. τῆς Φωκίδος) παραλαβὼν ταύτη ἐπέστησε ἄρχοντα».

Ἐκ τῶν ἀνωτέρω ἐξάγεται, ὅτι ἡ ζωὴ τοῦ Σιδεροκάστρου λήγει μὲ τὴν πτώσιν τῆς καταλωνικῆς ἀρχῆς τῶν Σαλώνων, διότι διὰ τῆς ὑπὸ τὴν τουρκικὴν ἐξουσίαν ὑπαγωγῆς τῶν νοτιῶς τῆς Οἴτης καὶ τῶν Θερμοπυλῶν ἐπαρχιῶν ἐξέλιπε πᾶς λόγος ὑπάρξεως τοῦ μεθοριακοῦ τοῦ δουκάτου τῶν Ἀθηνῶν τούτου φρουροῦ, ὅπερ, ἂν καὶ ἐπὶ Καταλωνίων ἀπετέλει ἀξιόλογον κοινότητα<sup>3</sup>, ἐθωρεῖτο, ὡς καὶ πράγματι ἦτο, σημαντικὸν μόνον ὡς στρατηγικὸν σημεῖον, ὡς εὐρισκόμενον ἐπὶ δημοσίας ὁδοῦ καὶ ἐπὶ τινῶν στενοποριῶν<sup>4</sup>. «Ὅταν, ἐννοεῖται, ἔπαυσε νὰ εἶναι τοιοῦτον, ὑπέστη τὴν αὐτὴν τύχην καὶ ὡς κοινότης.

Τὸ Σιδερόκαστρον λοιπὸν ἀνεγερθὲν εἰς τὰ βόρεια σύνορα τοῦ δουκάτου, τῶν Ἀθηνῶν ἐπὶ τῆς Οἴτης, σκοπὸν εἶχεν, ὅπως ἐμποδίζῃ τὰς καθόδους ἐκ βορρᾶ εἰσβολῶν<sup>5</sup>. Ἡ σημασία του αὐτὴ διὰ τὸ δουκάτον τῶν Ἀθηνῶν φαίνεται καὶ ἐκ τοῦ χαρακτηρισμοῦ, ὁ ὁποῖος τοῦ ἐδόθη ἐκλήθη, ὡς γνωστόν, «κλεις τοῦ δουκάτου Ἀθηνῶν<sup>6</sup>».

Ὁ φόβος τῶν διαφόρων ἀπὸ βορρᾶ εἰσβολῶν δὲν ἔπαυσε νὰ ὑπάρχῃ, παρὰ μόνον ἐπὶ τουρκοκρατίας. Ὁ Τοῦρκος κατακτητὴς ἐξεμηδένισεν ὅλας τὰς μέχρι τῆς ἐποχῆς του ἀνησυχίας τῆς βαλκανικῆς χερσονήσου, τὸ μωσαϊκὸν τῶν κρατιδίων ἐν τῇ χερσονήσῳ ἀπαλείφεται ὑπὸ τῆς ὀθωμανικῆς δυνάμεως, αἱ δὲ μεταξὺ τῶν φυλῶν συγκρούσεις ἐκλείπουσιν, ἅμα τῇ τουρκικῇ κατακτῆσει, διὰ νὰ ἐπανεμφανισθοῦν ἐπὶ τῆς ἐποχῆς μας.

Τώρα ἐρχόμεθα εἰς τὸ ζήτημα τῆς θέσεως τοῦ κάστρου. Τοῦτο ἀψηχόλησε τοὺς ἐρευνητὰς τῆς μεσαιωνικῆς ἑλληνικῆς ἱστορίας, ἕκαστος τῶν ὁποίων ἀλλαγῶν ἔβλεπε τὴν θέσιν του. Ὁ Buchon<sup>7</sup>, ὁ πρῶτος περὶ τούτου τοῦ ζητήματος διαλαβίων, τὸ τοποθετεῖ ἐπὶ τοῦ ὄρους Κνημίδος τῶν Ὀπουντιῶν

<sup>1</sup> Νερούτσου, Ἐνθ' ἄνωτ.

<sup>2</sup> Βιβλ. 2, 27 - 28, σ. 67 ἕκδ. Βόννης.

<sup>3</sup> Rubió y Lluich, Περὶ τῶν καταλωνικῶν φρουριῶν κλπ. σ. 39.

<sup>4</sup> Αὐτόθι, σ. 38.

<sup>5</sup> Κατ' ἐμὲ ἐπὶ Ἰουστινιανοῦ, Περὶ τούτου ἰδ. κατωτέρω σ. 81 ἰδίας μας σκέψεις.

<sup>6</sup> Μίλλερ, Ἐνθ' ἄνωτ. τόμ. Α', σ. 497. Rubió y Lluich, Ἐνθ' ἄνωτ. σ. 39.

<sup>7</sup> Buchon, Recherches historiques κλπ. τόμ. Α', σ. 123 καὶ 414.



Λοκρῶν καὶ ἀπέναντι τῆς Εὐβοίας. Εἰς τὸν σχηματισμὸν τοιαύτης γνώμης ἀσφαλῶς παρεσύρθη ἐκ τῆς ἐκεῖ σήμερον ἀπαντώσης τοπωνυμίας Σιδερόπορτα<sup>1</sup>, ἀγνοῶν βεβαίως ὅτι τοιαῦτα μὲν α' συνθετικὸν σίδηρος τοπωνύμια συναντᾷ τις πολλαχοῦ τῆς Ἑλλάδος<sup>2</sup>. Ἀκόμη τὴν γνώμην ταύτην τοῦ Buchon θὰ ἐνίσχυε καὶ τὸ γεγονός, ὅτι ὁ τύπος Σιδερόπορτα ἀπαντᾷ εἰς τὸ χρονικόν, ὡς καὶ ἀνωτέρω ἀνεφέραμεν. Τὴν ἀποψιν ταύτην δέχεται καὶ ὁ Jean Longnon<sup>3</sup> ἐν τῇ κριτικῇ αὐτοῦ ἐκδόσει τοῦ χρονικοῦ τοῦ Μορέως. Ὁ Γρηγορόβιος<sup>4</sup> ὑπεστήριξεν, ὅτι τοῦτο εἶναι τὸ Καστρί (δηλ. οἱ Δελφοί, ὡς καὶ σήμερον παρὰ τῷ λαῶ λέγονται) ἢ ἡ Ἀράχωβα, τὴν ὁποίαν ἐκδοχὴν καὶ ὁ Ἰσπανὸς Rubió y Lluch<sup>5</sup> εἰς τὰς πρώτας αὐτοῦ μελέτας εἶχε παραδεχθῆ. Εἰς ἀκριβῆ ὅμως τούτου τοποθέτησιν ἐπλησίασεν ὁ Νερούτσος<sup>6</sup> στηριχθεὶς εἰς χωρίον τοῦ βιβλίου τῆς Κουγκέστας<sup>7</sup>, τὸ ὁποῖον μᾶς δίδει ὅλα τὰ στοιχεῖα πρὸς τοῦτο. Ὁ Νερούτσος λοιπὸν ὑπεστήριξεν, ὅτι ἔκειτο ἐπὶ τῆς ὁδοῦ Ἀμφίσσης-Γραβιάς-Λαμίας καὶ μάλιστα ἐπὶ τῶν ἐρειπίων τῆς ἀρχαίας Ἡρακλείας, παρὰ τοὺς πρόποδας τῆς Οἴτης καὶ τὸ ρεῦμα τοῦ Ἀσωποῦ. Τὰ συμπεράσματα ταῦτα τοῦ συγγραφέως τῶν Χριστιανικῶν Ἀθηναίων δέχεται ἀσμένως ὁ Rubió y Lluch ἐν τῇ πολλῶν μνημονευθείσῃ λαμπρῇ αὐτοῦ μελέτῃ «Περὶ τῶν καταλανικῶν φρουρίων τῆς ἡπειρωτικῆς Ἑλλάδος». Ὁμοίως καὶ ὁ ἐκδότης τοῦ ἐμμέτρου ἑλληνικοῦ χρονικοῦ τοῦ Μορέως Schmitt ἐν τῷ ἐπιτιθεμένῳ γεωγραφικῷ πίνακι.

Πράγματι τὰ ἀναφερθέντα χωρία τοῦ βιβλίου τῆς Κουγκέστας σὺδδὸλος μᾶς ἐπιτρέπουν νὰ ἀμφιβάλλωμεν περὶ τοῦ ὅτι τὸ φρούριον τοῦ Σιδεροκάστρου εὐρίσκετο ἐπὶ τῆς ὁδοῦ Ἀμφίσσης-Γραβιάς-Λαμίας καὶ μάλιστα μετὰ τὴν Γραβίαν πρὸς τὴν Λαμίαν. Ἀπομένει μόνον νὰ καθορισθῇ τὸ σημεῖον, εἰς τὸ ὁποῖον εὐρίσκετο καὶ νὰ ἀνακαλυφθοῦν ἴχνη αὐτοῦ τυχὸν σωζόμενα μέχρι σήμερον.

Καὶ ἐν μὲν σελ. 123 τῆς ἐκδόσεως Buchon<sup>8</sup> λέγονται τὰ ἑξῆς: Ὁ πρῆγικος τοῦ Μορέως Γουλιέλμος συμμαχῶν τῷ δεσπότη τῆς Ἡπείρου Μιχαὴλ (1259) ἦλθεν εἰς Ἄρταν, ὅπου ἠνώθη μετὰ τοῦ δεσπότη διὰ τὸν πόλεμον κατὰ τοῦ αὐτοκράτορος τῆς Νικαίας Κωνσταντίνου Η' Παλαιολόγου, καὶ ἐνωθέντες entrerent.. en la Blaquie; et cil dou duchame d'Athenes et

<sup>1</sup> Χρονικὸν τοῦ Μορέως, στίχ. 3634, ἐκδ. Schmitt.

<sup>2</sup> Πβλ. Πληθυσμὸς τῆς Ἑλλάδος, ἐκδ. στατιστικῆς ὑπηρεσίας Ὑπουργείου Ἐθν. Οἰκονομίας, Ἀθῆναι 1929.

<sup>3</sup> Chronique de Morée (1204 - 1305), § 277 καὶ 891, ἐκδ. J. Longnon, Paris 1911.

<sup>4</sup> Geschichte der Stadt Athen, τόμ. Β', σ. 168.

<sup>5</sup> Συμβολαὶ εἰς τὴν ἱστορίαν τῶν Καταλωνίων ἐν Ἑλλάδι, ἐν ΔΙΕΕ, τ. Β', σ. 458 κέξ.

<sup>6</sup> Νερούτσος, Χριστιανικαὶ Ἀθῆναι σ. 108 ὑποσημείωσις.

<sup>7</sup> Buchon, Ἐνθ' ἄνωτ. σ. 123 καὶ 414.

<sup>8</sup> Buchon, Recherches historiques κλπ. σ. 123 καὶ 414.

cil de Negropont et des autres ysles si passerent par la Gravie; et descendirent par Sideroporta; et vindrent par le playn de la Patre et là assemblèrent avec la despot et le prince.

Ἀκριβέστερον εἶναι τὸ χωρίον τοῦ αὐτοῦ χρονικοῦ τῆς σελ. 414, ὅπου διαγράφεται ἡ πορεία, τὴν ὁποίαν ἠκολούθησεν ὁ στρατηγὸς τῆς Ἀχαΐας Νικόλαος Γ' Saint-Omer σπεύδων εἰς βοήθειαν τοῦ δουκὸς τῶν Ἀθηνῶν Γουΐδωνος Β' de la Roche κηρύξαντος τὸν πόλεμον (1304) κατὰ τῆς δεσποϊνῆς τῆς Ἠπείρου Ἄννης Παλαιολογίνης Καντακουζηνῆς. Λέγει λοιπὸν ἐπὶ λέξει τὸ χρονικὸν τὰ ἑξῆς: Ἐφοῦ διήλθε μετὰ τοῦ στρατοῦ του ἐκ Βοστίτης εἰς Βιτρινίτσαν si se mist à la voye...; et passa par delès la Sole et ala à la Gravie (= Γραβιά)... Et quant il fu à la Gravie, si enquist dou duc d'Athenes son cousin ou il estoit. Si lui dirent: car li dux l'avoit attendu une sepmaine à la rivieue de la Elade dessus Sidero-Castro... A lendemain se parti li mareschaux ou sa compaignie; et passa par Sidero-Castro et avala la grant avalée et vint à la riviere de la Elade (à un lieu) que on appelle le Lutro<sup>1</sup>.

Ἐκ τῶν παρατεθέντων χωρίων συνάγεται, ὅτι τὸ Σιδερόκαστρον εὐρίσκειτο μετὰ τὴν Γραβιὰν καὶ ὑπὲρ τὴν πεδιάδα τοῦ Σπερχειοῦ. Ὁ διπλοῦς τύπος Σιδερόπορτα καὶ Σιδερόκαστρον δὲν πρέπει νὰ μᾶς παρασύρῃ, ὅπως τὸν Buchon<sup>2</sup>. Δηλ. τὸ περὶ οὗ ὁ λόγος κάστρον εὐρίσκειτο ἐντὸς τῆς περιοχῆς τῆς ἀρχαίας Τραχίνος. Ἡ στρατηγικὴ σημασία τῆς περιοχῆς ταύτης διὰ τὴν λατινοκρατουμένην μεσαιωνικὴν Ἑλλάδα ὡς καὶ τὸ παραδοθέν, ὅτι τὸ Σιδερόκαστρον «ἦτο ἐκτισμένον ἐν τῷ μέσῳ τῶν φρουριῶν τοῦ κόμητος (τῆς Ἀμφίσσης), ἐπὶ δημοσίας ὁδοῦ καὶ ἐπὶ τινων στενοποριῶν»<sup>3</sup> ἐνισχύουν τὴν ἄποψιν τῆς αὐτόθι ὑπάρξεως αὐτοῦ. Πρόσθετες ὅτι ἡ συντομωτέρα ὁδὸς ἐξ Ἀμφίσσης καὶ Γραβιάς πρὸς τὴν Φθιώτιδα εἶναι ἡ διερχομένη μεταξὺ Οἴτης καὶ Καλλιδρόμου. Ἡ διὰ τῆς κλεισοῦρας τῆς Βοδονίτης, ὡς θέλει ὁ Buchon, πρὸς τὴν κοιλάδα τοῦ Σπερχειοῦ πορεία διὰ τὸν ἐξ Ἀμφίσσης-Γραβιάς ἐρχόμενον σημαίνει μεγάλην πρὸς τὰ δεξιὰ ἀπόκλισιν καὶ ἡμερῶν καθυστέρησιν.

Ἐκ τῶν ἄνω σκέψεων ὁρμώμενος κατὰ τὸ παρελθὸν θέρος (1932) ἐπεχείρησα διαδρομὴν ἀνὰ τὴν Τραχίνα ἀναζητῶν λείψανα μεσαιωνικοῦ φρουρίου. Ἡ ὀνομασία Κάστρο τοῦ ἄνω τῶν καλυβιῶν τοῦ Κούβελου, τῆς

<sup>1</sup> Ὁ Buchon ὑποσημειοῖ Les bains thermaux au-dessous de Neo-Patras.

<sup>2</sup> Ἄς σημειωθῆ, ὅτι τοπωνύμιον Σιδερόπορτο ἀπαντᾷ σήμερον καὶ κατὰ τὴν ἄνω περιοχὴν τῆς Φθιώτιδος, οὐχὶ εἰς μεγάλην ἀπόστασιν ἀπὸ τῆς θέσεως εἰς τὴν ὁποίαν ἀνεκαλύψαμεν τὰ λείψανα τοῦ Σιδερόκαστρον. Τὸ τοπωνύμιον τοῦτο ἀπαντᾷ εἰς τοὺς πρόποδας τῆς Οἴτης καὶ κατὰ τὸ σημεῖον τῆς ἐξόδου τοῦ Ἄσωποῦ ἐκ τῆς διασφάγος πρὸς τὴν πεδιάδα τοῦ Σπερχειοῦ.

<sup>3</sup> Rubio y Lluch, Περὶ τῶν καταλανικῶν φρουριῶν κλπ. σ. 38.



Παύλιανης, ὑψώματος μὲ ἔφερε πρὸς αὐτό. Ἡ ἄνοδος ἀπὸ τὰ καλύβια διαρκεῖ 30' τῆς ὥρας πρὸς τὰ ΝΔ. Τὸ ὑψῶμα πέριξ ἀποκλείεται διὰ βράχων ἀποτομωτάτων καὶ ὑψηλοτάτων. Ἡ κορυφή τοῦ ὑψώματος εἶναι ἐπίπεδος σχηματίζουσα ἔκτεταμένον ὄροπέδιον, τὸ ὁποῖον κατὰ τὸ ἥμισυ εἶναι καλλιερρημένον, ἐνῶ κατὰ τὸ ἄλλο ἥμισυ εἶναι κατάφυτον ἐκ θαμνωδῶν πρίνων. Τοῦτο εἶναι προσιτὸν ἐκ μιᾶς μόνον πλευρᾶς, τῆς βορείας, ἣτις εἶναι μᾶλλον ὀμαλή, ἀρκετὰ ὅμως καὶ αὕτη ἐπικλινής. Ὡς ἀνερχόμεθα ἀπὸ τὸν Κούβελο, δεξιὰ εἰς τὴν βορείαν ἄκραν τοῦ ὄροπεδίου, ἐπὶ βράχου, σφίζονται τὰ λείψανα μεσαιωνικοῦ ὀχυρώματος, ὡς ἐκ τῆς οἰκοδομικῆς του φαίνεται, συγκειμένου ἐκ διπλοῦ περιβόλου. Ὁ ἔξωτερικὸς τοιοῦτος, ὁ καὶ περισσότερον κατεστραμμένος, εἶναι δίπλευρος, διότι τὰς ἄλλας δύο πλευρὰς ἀντικαθίστα βράχος ἀποτομος. Ἐντὸς τοῦ περιβόλου τούτου καὶ ἐπὶ τῆς κορυφῆς τοῦ ἀπορῶγος βράχου σφίζονται, ὡς καὶ ἐν τῇ φωτογραφίᾳ (εἰκ. 1) φαίνονται, λείψανα πύργου, τὰ ὁποῖα ἀκόμη σήμερον οἱ ἐντόπιοι οὕτω καλοῦν, ἐνῶ ἡ ὅλη ἔκτασις τοῦ ὄροπεδίου λέγεται Κάστρο. Αὕτη εἶναι πλήρης θραυσμάτων κεράμων καὶ λίθων ἐκ καταρρευσασῶν οἰκιῶν, τῶν ὁποίων ἡ ὑπαρξίς εἶναι καταφανής. Τοῦτο βεβαίως ἀποδεικνύει, ὅτι τὸ Σιδερόκαστρον δὲν ἦτο ἀπλῶς φρούριον, ἀλλὰ καὶ συνοικισμός, κοινότης. Ὅμοίως ἐντὸς τοῦ χώρου τούτου σφίζεται ὑπόγειος δεξαμενή, μεταξὺ τῶν ἑρειπίων τῶν οἰκημάτων εὐρισκομένη, ἡ ὁποία ἐπληροῦτο ὀμβρίου ὕδατος συγκεντρομένου ἐκ τῶν στεγῶν καὶ ἀδλῶν. Τὸ στόμιον ταύτης εἶναι ὅμοιον πρὸς φρέατος καὶ ἡ ἐσωτερικὴ τῆς ἐπιφάνεια εἶναι κεκαλυμμένη διὰ στρώματος ἀσβέστου. Τέλος τὸ ὅλον σχῆμά της εἶναι ἀπιδοειδές.

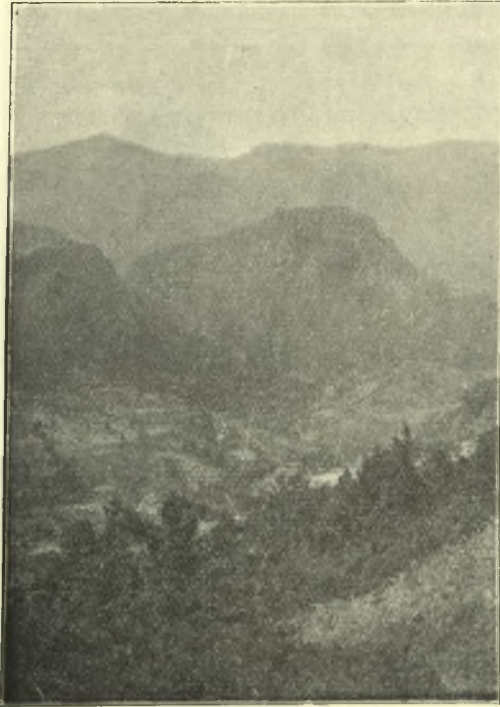


Εἰκ. 1. Τὰ σφζόμενα λείψανα τοῦ πύργου τοῦ Κάστρου τοῦ Κούβελου.

Κάτωθεν τοῦ Κάστρου πρὸς τὰ ΝΔ. καὶ εἰς τὸ βάθος ἀποτομωτάτης χαράδρας ρεεῖ ὁ ἄνω Ἀσωπός, ὁ ἀρχαῖος ποταμὸς τῆς Τραχίνος. Ἡ ἐντύ-



πώσεις ἐκ τῆς θέας τῆς ὅλης θέσεως ἐκ τῆς ἀπέναντι πλαγιᾶς, ὅπου τὰ καλύβια τοῦ Ἐλευθεροχωρίου, εἶναι ἐνὸς τεραστίου βραχώδους ὄγκου. (Εἰκ. 2). Ἡ ἐντύπωσης αὕτη σχετιζομένη πρὸς τὸ ἐν ἀραγωνικῇ ἐγγράφῳ<sup>1</sup> λεγόμενον «Mola y castell de Siderocastro» (= ὄγκος καὶ φρούριον τοῦ Σιδηροκάστρου) μᾶς ἐνισχύει εἰς τὴν ἀναγνώρισιν τούτου ἐν τοῖς σφζομένοις λειψάνοις τοῦ Κάστρου τοῦ Κούβελου. Τοῦτο εὑρίσκεται εἰς ἀπόστασιν 45' τῆς ὥρας δυτικῶς τοῦ σιδηροδρομικοῦ σταθμοῦ Ἄσωποῦ καὶ ἀκριβῶς ἄνωθεν τῆς σιδηρᾶς γεφύρας τοῦ Ἄσωποῦ.



Εἰκ. 2.

Ὁ ὄγκος τοῦ Σιδηροκάστρου ὁρώμενος ἐκ τῆς δημ. ὁδοῦ Γραβιάς-Λαμίας, παρὰ τὸ Ἐλευθεροχώριον.

τῆς ὁποίας τὰ ἐρείπια σφζονται παρὰ τὸ χωρίον Μουσταφάμπεη.

Πράγματι τὸ χωρίον τοῦ Ἡροδότου<sup>5</sup>, ἐπὶ τοῦ ὁποίου ἐστηρίχθη ὁ Lolling μᾶς πείθει, ὅπως παραδεχθῶμεν τὴν ἄποψιν τούτου ὡς μόνην ὀρθήν. Ἡ Τραχίς λοιπὸν ὡς καὶ τὸ Σιδηρόκαστρον ἔφραζον μίαν τῶν ἀγνώστων διόδων ἐκ τῆς Θεσσαλίας πρὸς τὴν Φωκίδα καὶ μάλιστα τὴν διήκουσαν διὰ

<sup>1</sup> Rubió y Lluch, Ἐνθ' ἄνωτ. σ. 39.

<sup>2</sup> Lolling, Griechenland, σ. 258. Ἴδ. καὶ Baedeker.

<sup>3</sup> Στράβ. βιβλ. Θ', κεφ. Δ' § 14.

<sup>4</sup> Πανσ. Φωκικά, βιβλ. Ι, κεφ. XXII.

<sup>5</sup> Ἡροδ. βιβλ. Ζ'. κεφ. 198-199.

τῆς χώρας τῶν Αἰνιάνων ἐξ Ὑπάτης κατὰ μῆκος τῶν ἀνατολικῶν ὑπωρειῶν τῆς Οἴτης καὶ εἶτα διὰ τῆς Τραχινίας εἰς τὴν κοιλάδα τοῦ Κηφισοῦ ἀπολήγουσαν. Ἐπὶ τῆς ὁδοῦ ταύτης σήμερον κεῖνται τὰ χωρία Μεξάτες, Φραντζῆ, Κάτω Δυὸ - Βουνά, Κούβελος (Σιδερόκαστρο), Γαρδικάκι.

Τὴν στρατηγικὴν σημασίαν τοῦ χωρίου τούτου θὰ διεΐδεν ὁ αὐτοκράτωρ Ἰουστινιανός. Κατὰ τὸν ἱστορικὸν Προκόπιον<sup>1</sup> ὁμιλοῦντα περὶ τῶν ὀχυρωματικῶν αὐτοῦ ἔργων ἐν Θερμοπύλαις: «τῶν τε γὰρ ἄλλων προϋνόησε πάντων καὶ οὐχ ἥκιστα τῶν ἐν Θερμοπύλαις ἀνόδων· ἦν γάρ, εἴ τις προσίοι, εὐπετῶς ἄλωτὰ καὶ οὐ τετειχισμένα τὰ ὄρη, ἃ ταύτῃ ἀνέχει, ἀλλ' ἀποτετριγχαμένα ἐδόκει εἶναι... ἔπειτα δὲ καὶ ἀνόδους πολλὰς ἀφυλάκτους καὶ ἀτειχίστους τὰ πρότερα οὐσας εἰς τὸ ἀκριβὲς εἰτειχίσαστο... καὶ σηράγγων τε καὶ χαραδρῶν ἀδιεξόδων ἐνταῦθα οὐσῶν, ἀμήχανα ἔδοξεν εἶναι τοῖς πάλαι ἀνθρώποις τειχίσμασιν εἰς τὸ ἀκριβὲς περιβαλέσθαι τὰ διηρημένα τῇ φύσει... ἐπὶ τῇ τύχῃ κατέλιπον, ἐς τὴν ἐσομένην βαρβάρους τῆς ὁδοῦ ἄγνοιαν ἀποθέμενοι τὰς τῆς σωτηρίας ἐλπίδας... Οὕτω μὲν Ἰουστινιανὸς βασιλεὺς τὰ ἐν Θερμοπύλαις ἐρύματα ἐκρατύνατο».

Ἐκ τοῦ παρατεθέντος χωρίου τοῦ Προκοπίου μανθάνομεν, ὅτι πρῶτος ὁ Ἰουστινιανὸς ὀχύρωσε τὰς Θερμοπύλας καὶ τὰς τῆς Οἴτης διόδους· οὐδαμῶς ἄρα ἀπίθανον καὶ τὰ τεῖχη τοῦ Σιδερόκαστρον, ἐκτιμήσας τὴν θέσιν του, νὰ ἀνήγειρεν οὗτος.

Τῆς αὐτῆς, ὁποίας καὶ τὸ Σιδερόκαστρον, ἐποχῆς βάσεις τείχους διακρίνονται μέχρι σήμερον ἀνατολικῶς τοῦ χωρίου Ἐλευθεροχωρίου καὶ εἰς ἀπόστασιν 15' τῆς ὥρας ἐπὶ τῆς ὁδοῦ πρὸς τὴν μονὴν Δαμάστας, γνωστὰ μὲ τὸ ἐνδιαφέρον ὄνομα Φυλακῆ. Τὸ τεῖχος τοῦτο ἔφρασσε τὴν ἀτραπὸν τὴν ἀνερχομένην ἐκ τῆς ἀρχαίας Ἡρακλείας διὰ τῆς Χαλκομάτας πρὸς τὸ σημερινὸν Ἐλευθεροχώριον καὶ διὰ τούτου πρὸς τὴν Φωκίδα.

Τὸ ὅτι τὸ Σιδερόκαστρον εἰς μόνον τῆς ἐν Ἑλλάδι λατινοκρατίας πηγὰς ἀναφέρεται, οὐδαμῶς ἄπορον. Ὅφείλεται εἰς τὰς συνθήκας, αἱ ὁποῖαι κατὰ τὴν ἀναφερθεῖσαν τῆς λατινοκρατίας ἐποχὴν ἐδημιουργήθησαν εἰς τὰς ἑλληνικὰς χώρας· πρότερον δὴλα δὴ ἐπὶ βυζαντινῆς αὐτοκρατορίας ὡς καὶ μετὰ τὸ τέλος τοῦ 14 αἰῶνος ἐπὶ τῆς τουρκοκρατίας, τῆς βαλκανικῆς χερσονήσου οὐσης ἠνωμένης ὑπὸ ἐν σκῆπτρον, σημαίνοντα ρόλον ἔπαιζον τὰ παραμεθόρια κάστρα, μὲ τὴν διάλυσιν ὅμως τῆς βυζαντινῆς αὐτοκρατορίας (1204) ἀνεφύθησαν πλεῖστα ὅσα κρατίδια, τὰ ὅποια φυσικῶς ἔπρεπε νὰ ἐξασφαλίσουν τὰ παραμεθόρια αὐτῶν φρούρια. Ἐν τῶν τοιούτων κρατῶν ἦτο καὶ τὸ δουκάτον τῶν Ἀθηναίων, τὸ ὅποῖον ἐφθανε μέχρι τῆς Οἴτης, καὶ τοῦ ὁποίου τὸ Σιδερόκαστρον ἀπετέλει τὸν ἀκραῖον σταθμὸν ὡς καὶ τὸ προκάλυμμα κατὰ τῶν ἀπὸ βορρᾶ κινδύνων. Διὰ τοῦτον ἀκριβῶς τὸν λόγον ἐκλήθη καὶ «ἡ κλεις

<sup>1</sup> Προκοπ. Περὶ κτισμάτων IV, 2.



τοῦ δουκάτου τῶν Ἀθηνῶν». Τοιουτοτρόπως λοιπὸν ἐξηγεῖται, διατί ἡ μὲν ἐν ταῖς πηγαῖς μνεῖα τοῦ κάστρου μας συμπίπτει μὲ τὴν λατινοκρατίαν ἐν Ἑλλάδι, ἡ δὲ ἐξαφάνισις μὲ τὴν τουρκοκρατίαν. Ὁ αὐστηρὸς στρατηγικὸς αὐτοῦ διὰ τὸ δουκάτον τῶν Ἀθηνῶν χαρακτήρ συνετέλεσεν εἰς τὸ νὰ μὴ ὑπάρχη οὐδεμία ἐπὶ τῆς τουρκοκρατίας τούτου μνεῖα.

Τὸ κάστρο τοῦ Κούβελου λέγεται καὶ «Κάστρο τῆς Ὁβριγιᾶς» δηλ. τῆς Ὁριᾶς. Ἡ σφζομένη περὶ τῆς ἀλώσεως αὐτοῦ παραδόσις εἶναι ὁμοία πρὸς τὰς τῶν ἄλλων κάστρων τῆς Ὁριᾶς σφζομένας. Εἰς τὸ γεγονός δὲ τοῦτο τῆς ἀλώσεως ἀναφέρεται σφζόμενον μέχρι σήμερον παρὰ τοῖς χωρικοῖς ἄσμα ἀποτελοῦν παραλλαγὴν τοῦ ἄσματος τοῦ Κάστρου τῆς Ὁριᾶς τοῦ πολλαχοῦ τῆς Ἑλλάδος ἄδομένου<sup>1</sup>. Κατὰ αὐτήν Τουρκος μεταμφιεσθεὶς εἰς ἔγκυον γυναῖκα τὸ κυριεῖει.

Ἀθῆναι Δεκέμβριος 1932

Γ. ΚΟΛΙΑΣ

<sup>1</sup> Passow, Carm. popul. σ. 363 ἀριθ. 485. Πολίτου, Παραδόσεις Β', 717.