

ΑΙ ΣΧΕΣΕΙΣ ΤΗΣ ΚΥΠΡΟΥ ΚΑΙ ΚΡΗΤΗΣ
ΚΑΤΑ ΤΗΝ Β'. Π. Χ. ΧΙΛΙΕΤΗΡΙΔΑ

Τελευταίως ἐδημοσιεύθη εἰς τὸ Annual of the British School at Athens τόμ. 55 τοῦ 1960 σελ. 109 κ.ἐ. ἄρθρον ὑπὸ τῶν κ. κ. H. Catling καὶ B. Καραγιώργη τιτλοφορούμενον *Minoica in Cyprus*. Ἐκ πρώτης ὄψεως τὸ ἄρθρον τοῦτο πραγματεύεται τὸ ἴδιον θέμα ὡς καὶ ἡ παροῦσα ἀνακοίνωσις ἐν τούτοις θὰ ἐξετάσω τοῦτο ἀπὸ κάπως διαφόρου σκοπιᾶς.

Εἶχον τὴν εὐτυχίαν νὰ ἀνακαλύψω τὸ ἀρχαιότερον Κυπρο-Μινωϊκὸν κείμενον, (ἴδε *Antiquity* Μάρτιος, 1956, σελ. 40 κ.ἐξ.) καὶ διὰ τοῦτο ἐθεώρησα καλὸν νὰ σχολιάσω τὰς σχέσεις Κύπρου καὶ Κρήτης ὑπὸ τὸ φῶς τῆς ἀνακαλύψεως ταύτης (πίν. MB' εἰκ. 1). Συμπληρωματικὸς λόγος τῆς ἐκλογῆς τοῦ θεματός μου εἶναι καὶ μία οὐσιώδης προσθήκη εἰς τὸ πρόβλημα τὸ ὁποῖον μᾶς ἀπασχολεῖ σήμερον διὰ τῶν τελευταίων ἀνασκαφῶν τοῦ καθηγητοῦ τοῦ Πανεπιστημίου τοῦ Sydney κ. James Stewart¹.

Τὰς σχέσεις τῆς Κύπρου μετὰ τῆς Κρήτης θὰ ἐξετάσω συνοπτικῶς ἀφοῦ διαιρέσω τὴν δευτέραν χιλιετηρίδα εἰς τρεῖς φάσεις.

Ἡ πρώτη ἀναφέρεται εἰς τὴν Μεσο-Κυπριακὴν περίοδον ἣ ὁποία συμπίπτει περίπου μὲ τὴν Μεσομινωϊκὴν περίοδον. Ὁ κ. P. Aström ἐν τῇ σημερινῇ του ἀνακοίνωσει ἔδωκεν εἰκόνα τῆς χρονολογικῆς συνταυτίσεως τῶν δύο τούτων περιόδων (ἴδε ἐπίσης τοῦ ἰδίου *The Middle Cypriote Bronze Age*, Lund σελ. 260 κ.ἐ.).

Κατὰ τὴν Μεσο-Κυπριακὴν περίοδον εὐρέθησαν ἐν Κύπρῳ διάφορα ἀντικείμενα Μινωϊκοῦ τύπου. Τὸ πρῶτον ἐκ τούτων εἶναι χάλκινον ξίφος (πίν. MB', εἰκ. 2) τὸ ὁποῖον ἀνεῦρον πρὸ τριακονταετίας εἰς τὸ προϊστορικὸν νεκροταφεῖον τῶν Βουνῶν οὐχὶ μακρὰν τῆς βορείου ἀκτῆς τῆς Κύπρου (ἴδε *Archaeologia* vol. 88, σελ. 137, Πίν. XLIIβ). Τὸ ξίφος τοῦτο εἶχε χρονολογηθῆ ὑπὸ τοῦ J. Pendlebury εἰς μεταβατικὴν περίοδον μεταξὺ τῆς τρίτης πρωτομινωϊκῆς καὶ τῆς πρώτης μεσο-μινωϊκῆς περιόδου.

Ὡς γεγονός ἐδὲ ξίφος τοῦτο τὸ ὁποῖον εἶναι ὅμοιον πρὸς τύπους εὐρεθέντας εἰς Μεσαρὰ τῆς Κρήτης (ἴδε *Xanthudides*, *The Vaul-*

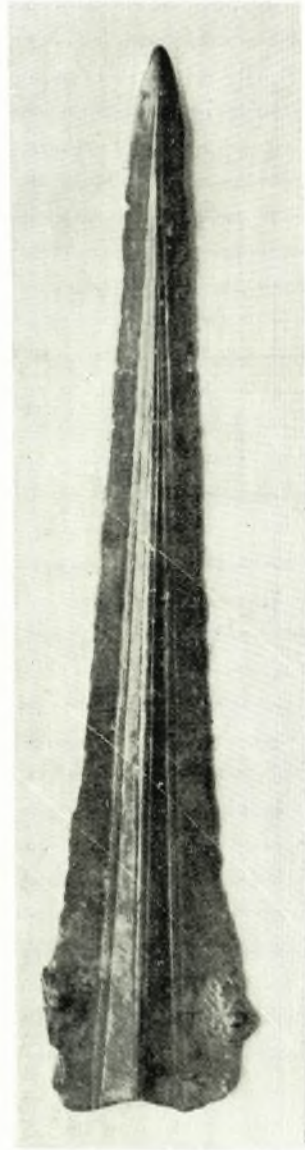
¹) Ἡ ἀνάλυσις αὕτη ἐδημοσιεύθη εἰς τὸν Κυπριακὸν Τύπον.

ted Tombs of Mesara, pl. XXIV, 1187, 1175, 1179) εἶναι τὸ πρῶτον ἀντικείμενον μινωϊκοῦ τύπου τὸ ὁποῖον εὐρέθη ἐν Κύπρῳ μέχρι τοῦ χρόνου τῆς ἀνακαλύψεώς του. Ἀργότερον ἢ Ἀμερικανικὴ Ἀποστολὴ τῆς Πενσυλβανίας εἶχεν ἀνακαλύψει εἰς τὸ προϊστορικὸν νεκροταφεῖον τῆς Λαπήθου γραπτὸν κύπελλον πρώτης μεσο-μινωϊκῆς περιόδου (πίν. MB', εἰκ. 3). Τὸ ἀγγεῖον τοῦτο εἶναι τὸ ὑπὸ τῆς δος Virginia Grace δημοσιευθὲν εἰς τὸ περιοδικὸν *American Journal of Archaeology* τόμ. XLIV (1940) 10ff. Ἄλλα ξίφη μινωϊκοῦ τύπου ἀλλ' ὀλιγώτερον τέλεια ἀπὸ ἀπόψεως ἐργασίας τοῦ εἰς τοὺς Βουνούς εὐρεθέντος εὐρέθησαν εἰς διαφόρους ἀνασκαφάς εἰς τὸ προϊστορικὸν νεκροταφεῖον τῆς Λαπήθου ὑπὸ τοῦ καθηγητοῦ Sir John Myres (ἴδε BSA XLI pl. 26, 1) καὶ τῆς Σουηδικῆς Ἀποστολῆς (ἴδε SCE Vol. I, 148 and pl. 35.3). Διὰ πλήρη κατάλογον ἴδε BSA τόμ. 55 σελ. 110 κ.έ.

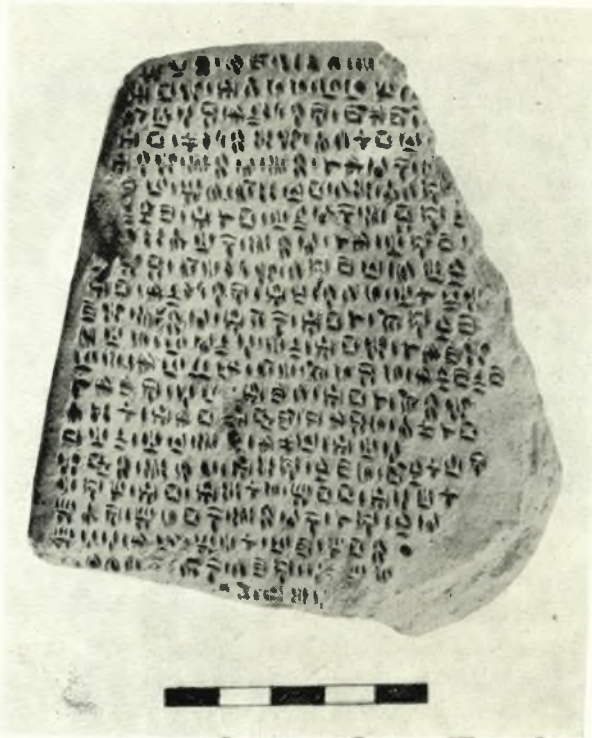
Τὴν παρελθούσαν ἀνοιξιν ὁ προαναφερθεὶς καθηγητὴς κ. James Stewart ἀνεκάλυψεν ἐντὸς τάφου τῆς πρώτης μεσο-κυπριακῆς περιόδου παρὰ τὸ χωρίον Κάριμι τῆς βορείου ἀκτῆς τῆς Κύπρου πολύχρωμον καμαραϊκὸν κύπελλον πρᾶγμα τὸ ὁποῖον ἐνέχει μεγάλην σημασίαν.

Ἡ δευτέρα φάσις τῶν σχέσεων καλύπτει τὴν Ὑστερομινωϊκὴν περίοδον Α'. ἢ Ὑστεροκυπριακὴν Α'. δηλαδὴ περίπου τὸν δέκατον ἕκτον καὶ δέκατον πέμπτον αἰῶνα. Κατὰ τὴν περίοδον ταύτην παρατηρεῖται σπάνις ἀντικειμένων μινωϊκοῦ τύπου ἐν Κύπρῳ (ἴδε BSA τόμ. 55 σελ. 127) ἀλλ' εἶναι εἰς αὐτὴν ἀκριβῶς τὴν περίοδον καὶ τὴν ὁποῖαν τοποθετοῦμεν τὴν Κυπρο-μινωϊκὴν πινακίδα (πίν. MB', εἰκ. 1) τὴν ὁποῖαν, ὡς εἶπον, ἔφερον εἰς φῶς κατὰ τὰς ἀνασκαφάς μου εἰς Ἐγκώμην, παρὰ τὴν Σαλαμίνα κατὰ τὸ 1955. Ὡς ἐξέθεσα κατὰ τὴν προκαταρκτικὴν δημοσίευσιν τῆς πινακίδος ταύτης εἰς τὸ Περιοδικὸν *Antiquity* (Μάρτιος 1956 σελ. 40 κ.έ.) αὕτη ἀνευρέθη ἐντὸς στρωμάτων ἀκριβῶς χρονολογουμένων ὑπὸ τῆς κεραμικῆς κατὰ τὰ τέλη τοῦ 16ου π. Χ. αἰῶνος. Τὸ σημαντικὸν στοιχεῖον τῆς πινακίδος ταύτης εἶναι ὅτι, κατὰ τὸν M. Ventris ὅστις εἶχε τὴν εὐγένειαν νὰ προσθέσῃ τὰς παρατηρήσεις του εἰς τὴν ἰδικὴν μου δημοσίευσιν, ἡ γραφὴ πλησιάζει κατὰ πολὺ πρὸς τὴν Μινωϊκὴν γραμμικὴν γραφὴν Α'. Ὁ Sir Arthur Evans εἶχε πάντοτε τὴν ἐντύπωσιν ὅτι ἡ κυπρο-μινωϊκὴ γραφὴ τὴν ὁποῖαν ὠνομάζομεν ἄλλοτε καὶ Κυπρο-Μυκηναϊκὴν προήλθεν ἐκ τῆς γραμμικῆς γραφῆς Α'. Τὸ αὐτὸ ἐπέσβευε καὶ ὁ John F. Daniel ὁ ὁποῖος ἀνέσκαψε τὸν συνοικισμὸν τῆς Παμπούλας παρὰ τὸ Κούριον ὅπου ἀνεκαλύφθησαν ἴχνη τῆς γραφῆς ἐντὸς στρωμάτων προσηγηθέντων τῆς ἀφίξεως τῶν Μυκηναίων κατὰ τὰ τέλη τοῦ 15ου αἰῶνος (ἴδε *American Journal of Archaeology*, τόμ. XLV, 249 κ.έ.).

Ἡ πινακὶς τῆς Ἐγκώμης ἔρχεται νὰ ἐπισφραγίσῃ τὴν θεωρίαν τῶν

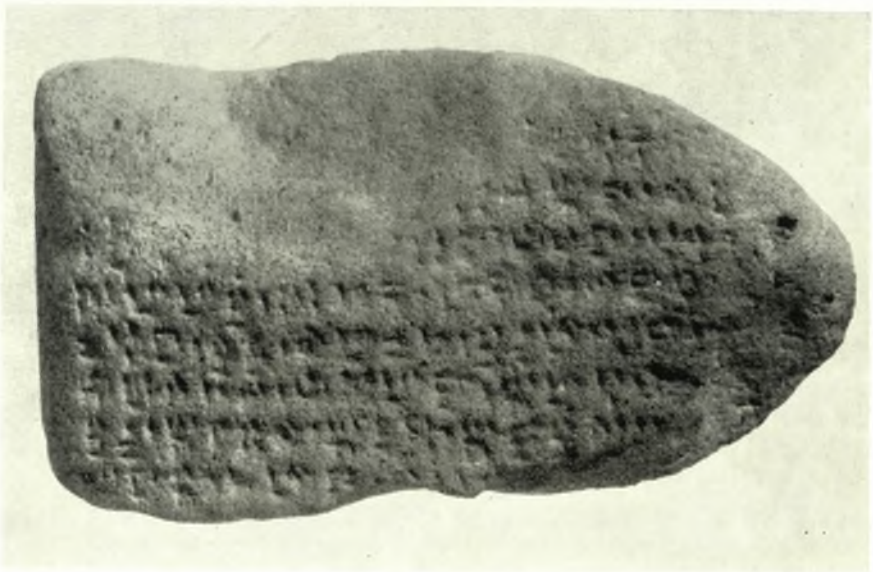


- Εἰκ. 1 (ἄνω ἄριστερά).— Ἡ ἀρχαιότερα πινακίς μετὰ Κυπρο-Μινωϊκοῦ κειμένου ἐξ Ἐγκώμης.
Εἰκ. 2 (δεξιὰ).— Χάλκινον ξίφος Μινωϊκοῦ τύπου ἐκ Βουνῶν-Πελλάπας.
Εἰκ. 3 (κάτω ἄριστερά).— Γραπτὸν κύπελλον πρώτης Μεσο-Μινωϊκῆς περιόδου ἐκ Λαπήθου.



Εἰκ. 1 (ἀριστερά).—Θραῦσμα μεγάλης πινακίδος μετὰ Κυπριο-Μινωϊκοῦ χειμένου 13ου π. Χ. αἰῶνος, ἐξ Ἐγκώμης.

Εἰκ. 2 (κάτω). — Θραῦσμα πινακίδος 12ου π. Χ. αἰῶνος, ἐξ Ἐγκώμης.



δύο τούτων ἀρχαιολόγων ἀλλὰ καὶ καταδεικνύει ὅτι ἡ Κύπρος ἐγνώρισε τὴν Μινωϊκὴν γραφὴν Α', ἢ μικρὸν παραλλαγὴν ταύτης, τουλάχιστον ἀπὸ τοῦ τέλους τοῦ 16ου π. Χ. αἰῶνος, ἤτοι ἕνα αἰῶνα πρὸ τῆς ἀφίξεως τῶν Μυκηναίων εἰς Κύπρον.

Ἡ χρῆσις τῆς γραφῆς ταύτης προϋποθέτει κατὰ τὴν γνώμην μου στενὰς σχέσεις τῆς Κύπρου μετὰ τῆς Κρήτης. Διότι, μολονότι ἄλλα ἀντικείμενα μινωϊκοῦ τύπου σπανίζουν ἢ μᾶλλον ἐλλείπουν κατὰ τὴν ἰδίαν περίοδον, ὀφείλομεν νὰ ἐρμηνεύσωμεν τὴν ὕπαρξιν τῆς γραφῆς ταύτης ὡς ἀναμφισβήτητον γεγονός ἐποδηλοῦν στενὰς σχέσεις μετὰ τῶν δύο νήσων. Ἄλλως τε ἡ ὕπαρξις ἐν Κύπρῳ ἀντικειμένων μινωϊκοῦ τύπου κατὰ τὴν πρώτην φάσιν ἤτοι κατὰ τὸ πρῶτον μέρος τῆς δευτέρας π. Χ. χιλιετηρίδος, πρέπει τώρα νὰ ἐξηγηθῆ ὡς ἀπαρχὴ τῶν σχέσεων τούτων. Διότι πολλάκις ἐλέχθη ὅτι τὰ μινωϊκὰ ἀντικείμενα τὰ ὁποῖα εὐρέθησαν ἐν Κύπρῳ δὲν ἀποδεικνύουσιν ἀναγκαίως ἀμέσους σχέσεις. Ἄλλ' ἡ πρόσφατος ἀνακάλυψις ὑπὸ τοῦ κ. Stewart καμαραϊκοῦ κυπέλλου περὶ τοῦ ὁποίου ἤδη ὠμίλησα δίδει μεγαλύτερον ἰσχύον εἰς τὴν ὑπόθεσιν πρὸς τὴν ὁποῖαν κλίνω ὅτι αἱ σχέσεις τῶν δύο νήσων ἦσαν ἀμεσοί.

Ἄλλὰ τὸ ἰσχυρότερον κατὰ τὴν γνώμην μου ἐπιχείρημα εἶναι τοῦτο. Ἡ Κυπρο-Μινωϊκὴ γραφὴ ἐμπνευσμένη κατὰ τὴν γνώμην ἐιδικῶν ἐκ τῆς Μινωϊκῆς γραμμικῆς Α' ἔλαβε βαθείας ρίζας ἐν Κύπρῳ πρᾶγμα τὸ ὁποῖον δὲν συνέβη π. χ. εἰς τὴν Ras-Shamra ὅπου ὁ κ. Schaeffer ἀνεῦρε παραλλαγὴν τῆς ἰδίας γραφῆς. Ἐν Κύπρῳ καὶ δὴ ἐν Ἐγκώμῃ ἡ γραφὴ αὕτη ἔλαβε πρωτεύουσαν θέσιν καὶ παρατηροῦμεν ὅτι ἐξελίχθη κατὰ τὸν 14ον καὶ 13ον αἰῶνα ἐξηκολούθησε δὲ νὰ χρησιμοποιηθῆται μέχρι τοῦ τέλους τῆς δευτέρας χιλιετηρίδος. Καὶ πράγματι τὸ 1953 ἀνεκάλυψα, καὶ πάλιν εἰς Ἐγκώμην, θραῦσμα μεγάλῃς πινακίδος (πίν. ΜΓ', εἰκ. 1) τῆς ὁποίας ἡ γραφὴ δεικνύει σημαντικὴν ἐξέλιξιν καὶ οικειότητα ἐκ μέρους τῶν γραφῶν (ἴδε *Antiquity*, Δεκ. 1953 σελ. 233 κ. ἐ.).

Ἡ πινακὶς αὕτη εὐρέθη ἐντὸς στρωμάτων τοῦ τέλους τοῦ 13ου αἰῶνος ἐπειδὴ ὅμως ἐχρησιμοποιήθη ὡς ἀπλοῦν θραῦσμα ἀγγειοπλαστικῆς ἐπὶ δαπέδου ἐστίας μετ' ἄλλων ὀστράκων, δυνάμεθα νὰ τῆς ἀποδώσωμεν ὡς *terminus ante quem* τὸ τέλος τοῦ 13ου αἰῶνος. Εἰς τὰ στρώματα τῆς Ἐγκώμης τὰ ὁποῖα ἐξήτασα προσωπικῶς ἢ κυπρο-μινωϊκὴ γραφὴ ἐξακολουθεῖ νὰ χρησιμοποιηθῆται εἰς μεγάλην κλίμακα καὶ κατὰ τὸν 12ον αἰῶνα ὁπότε κυριαρχεῖ ἡ μυκηναϊκὴ ἀγγειοπλαστικὴ ΙΙΙΓ καὶ μέχρι τοῦ τέλους τῆς Ἐγκώμης ἤτοι μέχρι τῶν μέσων τοῦ ἑνδεκάτου αἰῶνος. Εἰς τὰ στρώματα τοῦ 12ου αἰῶνος ἀνεῦρον καὶ ἄλλο θραῦσμα πινακίδος (πίν. ΜΓ', εἰκ. 2) (*Antiquity*, Ἰούλιος 1953,

σελ. 103 κ.έ.) ἀλλὰ πλὴν τούτου ἀνεῦρον πληθώραν ἐπιγραφῶν μικρᾶς ἐκτάσεως ἰδίως ἐπὶ θραυσμάτων μεγάλων ἀγγείων δυναμένων νὰ χρονολογηθῶσιν εἰς τὸν αἰῶνα τούτου.

Διερωτᾶται ὅθεν τις διατὶ ἡ γραφὴ αὕτη ἐθεμελιώθη τόσον βαθέως ἐν Κύπρῳ. Πῶς ἄλλως δύναται τὸ φαινόμενον τοῦτο νὰ ἐξηγηθῆ πλὴν ἐκ τοῦ γεγονότος ὅτι αἱ σχέσεις μεταξὺ Κύπρου καὶ Κρήτης ἦσαν ἀρκοῦντως στεναί. Τοῦτο θ' ἀποδειχθῆ περαιτέρω ὅταν ἐνθυμηθῶμεν ὅτι ἡ Κυπρο-Μινωϊκὴ γραφὴ ἐπέζησε κατὰ τοὺς ἱστορικοὺς χρόνους ὑπὸ τὴν μορφήν τῆς Κυπριακῆς συλλαβικῆς γραφῆς ἢ ὅποια ὡς ὁμολογεῖται, εἶναι κατὰ μέγα μέρος ἀποκύημα τῆς ἀρχαιοτέρας Κυπρο-μινωϊκῆς γραφῆς.

Τὸ ὅτι ἡ γραφὴ αὕτη εἶχε θεμελιωθῆ εἰς τοιοῦτον σημεῖον ἀποδεικνύεται ἐπίσης καὶ ἐκ τοῦ γεγονότος ὅτι κατὰ τὴν περίοδον τῆς ἀφίξεως καὶ ἐγκαταστάσεως τῶν Μυκηναίων ἐν Κύπρῳ καὶ δὴ ἐν Ἐγκώμῃ ἡ γραμμικὴ γραφὴ Β' δὲν κατώρθωσε νὰ ἐκτοπίσῃ τὴν Κυπρο-μινωϊκὴν γραφήν. Πράγματι ὁ Ventris ἔδωκεν ἔμφασιν εἰς τὴν ἔλλειψιν ὁμοιότητος τῆς γραφῆς τῆς Κυπρο-Μινωϊκῆς γραφῆς μετὰ τῆς γραμμικῆς Β' ἔθεσε δὲ ἐν ἀμφιβολίᾳ τὴν θεωρίαν ὅτι ἡ Κυπρο-Μινωϊκὴ γραφὴ εἶχεν εἰσαχθῆ ὑπὸ τῶν Ἀχαιῶν οἵτινες ἐγκατεστάθησαν εἰς Κύπρον κατὰ τὸν 14ον αἰῶνα καὶ ἰδίως κατὰ τὰ τέλη τοῦ 13ου (ἴδε Ventris and Chadwick, Documents, σελ. 63)².

Ἐλπίζω ὅτι τὰ ἀνωτέρω θὰ ἀπομακρύνουν τὴν θεωρίαν τὴν ριφθεῖσαν ὑπὸ τινων (ἴδε J. V. Karageorghis, RA. 1958 σελ. 17) ὅτι ἡ Κυπρο-Μινωϊκὴ γραφὴ εἰσήχθη εἰς Κύπρον μέσῳ τῆς Συρίας³, διὰ τὸν λόγον ὅτι κατὰ τὰ τέλη τοῦ 16ου αἰῶνος ὅταν τὸ πρῶτον ἐνεφανίσθη ἐν Κύπρῳ δὲν ὑπάρχουσιν ἄλλα δείγματα σχέσεων μεταξὺ Κρήτης καὶ Κύπρου. Ἀλλὰ τί σημαντικώτερον δείγμα δύναται τις νὰ ἐπιθυμήσῃ ἀπὸ τὴν εἰσαγωγὴν τῆς Μινωϊκῆς γραφῆς ἥτις ἐθεμελιώθη ἐν Κύπρῳ καὶ οὐδέποτε ἐν Συρίᾳ;

Κατὰ τὴν τρίτην φάσιν τῆς χιλιετηρίδος ἦτοι κατὰ τὴν ὕστεροκυπριακὴν β' καὶ γ' (14-11ος αἰῶνας) ἔχομεν τὴν ἄφιξιν εἰς Κύπρον τῶν Μυκηναίων μετὰ τὴν ἀγγειοπλαστικὴν ΠΒ, ΠΙΑ καὶ ΠΙΒ καὶ τέλος ΠΙΓ. Κατὰ τὴν περίοδον ταύτην παρατηροῦμεν μικρὸν ἀριθμὸν ἀγ-

²) Ἴδε ἐπίσης O. Masson, Repertoire des Inscriptions Chypre-Minoennes; Minos, V, 1 (1957) σελ. 9 κ.έ.

³) Ἡ κυρία Jacqueline B. Καραγιώργη ὄχι μόνον πρσεβεῖ ὅτι ἡ Κυπρο-Μινωϊκὴ γραφὴ ἦλθεν εἰς Κύπρον μέσῳ Συρίας ἀλλὰ (Κυπριακαὶ Σποδαὶ Τόμ. ΚΕ', 1961 σελ. 47) καὶ θέτει ἐν ἀμφιβολίᾳ τὴν Κυπριακὴν προέλευσιν τῆς ἀρχαιοτέρας πινακίδος τῆς Ἐγκώμης πρᾶγμα τὸ ὅποιον, διὰ νὰ εἴπω τὸ ὀλιγώτερον, εὐρίσκω ἀδικαιολόγητον.

γείων μινωϊκοῦ τύπου τὰ ὁποῖα δυνατὸν νὰ μετεφέροντο ὑπὸ τῶν Μυκηναίων ἂν καὶ ἡ ἐγκατάστασις Κρητῶν δὲν ἀποκλείεται κατὰ τὸ τέλος τοῦ 13ου αἰῶνος (ἴδε BSA τόμ. 55, σελ. 112 κ.έ.). Οὐχ ἦττον δεικνύουν ὅτι αἱ σχέσεις Κρήτης καὶ Κύπρου ἐξηκολούθησαν. Αἱ σχέσεις αὗται ἐξηκολούθησαν καὶ κατὰ τὴν πρώτην χιλιετηρίδα μέχρι τῶν ἑλληνικῶν χρόνων ὁπότε παρατηροῦμεν Μινωϊκὰ στοιχεῖα ἰδίως θρησκευτικοῦ περιεχομένου, περὶ τούτου ὅμως ἐλπίζω νὰ ὁμιλήσω ἀργότερον (ἴδε ἀνακοίνωσιν τοῦ γράφοντος περὶ τῆς Λατρείας τοῦ Διδῶς Κούρου ἐν Κύπρῳ: Κυπριακαὶ Σπουδαὶ τόμ. Ζ' σελ. 126).

Συνοψίζων ἐπιθυμῶ νὰ τονίσω ὅτι αἱ σχέσεις τῆς Κύπρου μετὰ τῆς Κρήτης ἀρχικῶς ἦσαν ἀραιαὶ ἀλλὰ κατὰ τὸν 16ον αἰῶνα ὅτε ἐνεφανίσθη ἡ Κυπρο-Μινωϊκὴ γραφή, αἱ σχέσεις αὗται ἔλαβον διάφορον τροπὴν καὶ κατέστησαν στενωτέραι. Δὲν θὰ ἐδίσταζον νὰ εἶπω ὅτι περαιτέρω ἀρχαιολογικὴ ἔρευνα θ' ἀποδείξῃ ὅτι αἱ σχέσεις αὗται ἦσαν ἐκτεταμέναι, διὰ τῆς ἀνευρέσεως ἐν Κύπρῳ καὶ ἄλλων εὐρημάτων μινωϊκοῦ τύπου.

Ἐκείνο ὅμως τὸ ὁποῖον εἶναι ἀξιοσημείωτον εἶναι ὅτι οἱ Κρητῆες εἰς τὸ θέμα τῶν σχέσεων τῆς Κύπρου μετὰ τοῦ κόσμου τοῦ Αἰγαίου, ὑπῆρξαν πρωτοπόροι. Κατὰ πρῶτον ἐναπέθετον ἔργα μινωϊκῆς τέχνης εἰς τὰ βόρεια παράλια τῆς Κύπρου, κατὰ τὸν 16ον ὅμως αἰῶνα τοὺς εὕρισκομεν εἰς τὴν καρδίαν τῆς Ἐγκώμης ὅπου οἱ Μυκηναῖοι ἐγκατεστάθησαν ἕνα αἰῶνα ἀργότερον. Παρόμοιον συνέβη καὶ εἰς ἄλλους συνοικισμοὺς τῆς νοτίου ἀκτῆς π. χ. παρὰ τὸ Κούριον ὅπου ὁ Daniel εὔρε ἴχνη Κυπρο-Μινωϊκῆς γραφῆς εἰς προ-Μυκηναϊκὰ στρώματα.