

Δ'. ΑΝΑΣΤΗΛΩΣΕΙΣ ΚΑΙ ΣΥΝΤΗΡΗΣΙΣ ΜΝΗΜΕΙΩΝ

Κατά τὸ 1964 ἐγένοντο ἐργασίαι ἀναστηλώσεως καὶ συντηρήσεως εἰς διάφορα σημεῖα τῶν μεσαιωνικῶν τειχῶν τῆς πόλεως Ρόδου, ὡς κάτωθι :

1) Ἐπερατώθη ἡ ἀρξαμένη ἀπὸ τοῦ 1963 ἀναστήλωσις τοῦ νοτίως τῆς πύλης D'Amboise ἀνατολικοῦ τοίχου τοῦ συγκροτήματος τῆς πύλης. Οὗτος εἶχε καταστραφῆ ἐν μέρει ἐκ τῶν ριζῶν ἀναπτυχθείσης περὶ τὸ μέσον του συκῆς, ἐνῶ τὰ ἐναπομένοντα τμήματα αὐτοῦ παρῴσιαζον ἐπικίνδυνον ἀπόκλισιν ἀπὸ τῆς κατακορύφου (Πί ν. 763 α').

2) Εἰς τὴν δυτικὴν πλευρὰν τῶν τειχῶν, μεταξὺ τῆς πύλης D'Amboise καὶ τοῦ προμαχώνος τοῦ Ἁγίου Γεωργίου, ἀνακατεσκευάσθησαν πέντε ἐν συνόλῳ ἐπάλλξεις καὶ εὐρὴ ρήγμα τοῦ τοίχου μεταξὺ τῶν δύο πρώτων ἀπὸ Β., τὸ ὁποῖον προεκλήθη ἐκ βομβαρδισμῶν. Αὗται εἶναι συγκεκριμένως ἡ δευτέρα ἀπὸ τοῦ προμαχώνος, πρὸς Β., καὶ ἡ ἕκτη, ἑβδόμη, ἐνάτη καὶ δεκάτη ἀπὸ τῆς πύλης, πρὸς Ν²⁸. Ἡ ἀναστήλωσις ἐγένετο ἐπὶ τῇ βάσει τῶν στοιχείων, τὰ ὁποῖα παρῴχον τὰ σφζόμενα ἐν μέρει ἀκραία καὶ κατώτερα τμήματα τῶν ἐπάλλξεων, ὡς καὶ αἱ παρακείμενα ἐπάλλξεις (Πί ν. 763 β - ζ').

Σποραδικῶς συνεπληρώθησαν τὰ ἀνώτερα τμήματα (ψαλίδια) καὶ τῶν ἄλλων ἐπάλλξεων εἰς τὸ τμήμα τοῦτο τῆς ὀχυρώσεως, δυτικῶς τοῦ Παλατίου τῶν Ἱπποτῶν Ρόδου.

3) Ἐστερεώθη ἀπὸ τῆς ἀνατολικῆς ὄψεως αὐτοῦ ὁ ἀνατολικὸς τοίχος τῆς ὀχυρώσεως περὶ τὸν λιμένα (Ἐμπορεῖδ), εἰς τὸ νότιον ἡμισυ τῆς ἐκτάσεώς του περίπου, ἀπὸ τῆς νεωτέρας Πύλης τῆς Παναγίας ἕως τὴν ἀρχὴν τοῦ μῶλου τῶν μύλων. Ἀνακατεσκευάσθησαν ἐπικινδύνως διασπλεθῆντα τμήματα τοῦ τοίχου καὶ περιωρισμένον διαστάσεων ρήγματα καὶ ἐγένετο ἔμφραξις ρωγμῶν καὶ σποραδικὴ ἀντικατάστασις μόνον τῶν λίαν ἐφθαρμένων πορολίθων (Πί ν. 764 α - β). Ἐπίσης ἐστερεώθησαν τὰ παρακείμενα ἀνατολικῶς κτίσματα προμαχῶνων καὶ θολωτῶν ἀποθηκῶν.

Εἰς τὴν ΝΑ. γωνίαν ἀπεκόπη συκῆ, ἡ ὁποία ἀναπτυχθεῖσα ἐντὸς τοῦ τοίχου, εἰς τὸ ὕψος τοῦ περιδρόμου, εἶχε προκαλέσει διασάλευσιν τῶν ὑπερκειμένων ἐπάλλξεων καὶ τῆς γωνίας, μέχρι τοῦ μέσου τοῦ ὕψους αὐτῆς περίπου. Ἐν συνεχείᾳ ἀνακατεσκευάσθη ἡ γωνία καὶ αἱ δύο ἐπάλλξεις περὶ τὴν διόδον, ἡ ὁποία ὑπῆρχεν ἐναῦθα διὰ

τὴν ἐπικοινωνίαν τοῦ περιδρόμου μετὰ τοῦ κυκλικοῦ πύργου ἔμπροσθεν, τοῦ ὁποίου σφζεται σήμερον μόνον ἡ βάσις²⁹, καὶ ἐστερεώθη τὸ παρὰ τὴν γωνίαν τμήμα τῆς νοτίας πλευρᾶς τοῦ τείχους (Πί ν. 764 γ - δ).

4) Εἰς τὴν νοτίαν πλευρὰν ἐπίσης, δυτικῶς τῆς νεωτέρας πύλης τοῦ Κόβα, ἀναστηλώθη ρήγμα, διαστάσεων 2.40 x 2.15 μ., ἐπὶ τῆς νοτίας ὄψεως τοῦ βορείου ἀναλημματικοῦ τοίχου τῆς ἐξωτερικῆς τάφρου.

5) Ἐστερεώθη ὁ νότιος ἀναλημματικὸς τοίχος τῆς τάφρου (Πί ν. 765 α - β) εἰς τὸ πρὸ τοῦ πύργου Heredia τμήμα του καὶ συγκεκριμένως ἀπὸ τῆς νεωτέρας πύλης τῆς Ἐλευθερίας μέχρι τοῦ Δ. ἄκρου τοῦ πύργου.

6) Ἐκ τῶν σφζομένων δύο μεσαιωνικῶν μύλων ἐπὶ τοῦ μῶλου τῶν μύλων ἐστερεώθη ὁ πρῶτος ἀπὸ Δ. δι' ἔμφραξεως τῶν ρωγμῶν του καὶ ἀντικαταστάσεως τῶν ἐφθαρμένων πορολίθων καὶ ὑπεστηλώθη ὁ δευτερός.

7) Τέλος ἐγένετο μικρὰ ἐργασία ἀνακατασκευῆς, διὰ λόγους ἀσφαλείας τῶν διερχομένων, τμήματος νεωτέρου στηθαίου ἐπὶ τοῦ ἀναλημματικοῦ τοίχου τῆς τάφρου, ΒΔ. τῆς πύλης τοῦ Ἁγίου Ἀθανασίου.

Ἐντὸς τῆς παλαιᾶς πόλεως Ρόδου ἐγένοντο στερεωτικαὶ καὶ ἀναστηλωτικαὶ ἐργασίαι εἰς πολλὰς οἰκίας, ἰδιοκτησίας τῆς Ὑπηρεσίας, ὡς καὶ συνήθεις ἐργασίαι συντηρήσεως εἰς τὰ ἀρχαιολογικὰ κτήρια τῆς ὁδοῦ τῶν Ἱπποτῶν καὶ εἰς τὸ Ἱπποτικὸν «Ναυαρχεῖον», ἐπὶ τῆς πλατείας Ἐβραίων Μαρτύρων.

Πλέον ἐκτεταμέναι ἐργασίαι ἐγένοντο εἰς τὰς οἰκίας ἐπὶ τῶν ὁδῶν Εὐριπίδου 9, Ἡρίνης 7, Δημοσθένους 49Χ καὶ Αἰσχύλου 12. Περιωρισμέναι στερεωτικαὶ ἐργασίαι ἐγένοντο εἰς τὰς οἰκίας ἐπὶ τῶν ὁδῶν Περικλέους 25Μ, Γαβαλᾶ 11, Ἀρχιεπισκόπου Εὐθυμίου 50, Ἀντιφάνους 14, Ἀντιφάνους 25Μ, Τιμοκρέοντος 1Β, Τιμοκρέοντος 35Α καὶ Κισθηνίου 1. Ἐπίσης ἀνακατεσκευάσθη διὰ ξυλίνων δοκῶν καὶ «πατελιᾶς» ἡ κατεστραμμένη στέγη καὶ ἐστερεώθη σποραδικῶς ὁ δυτικὸς τοίχος τῆς παρὰ τὴν πύλην τοῦ Ἁγίου Ἰωάννου ἐκκλησίας Κυζιλ Καποῦ Μεστζίδ³⁰.

Τέλος ἀντικατεστάθησαν αἱ ἐφθαρμέναι ξυλίνα καλύψεις τῶν τριῶν μεσαιωνικῶν μύλων ἐπὶ τοῦ μῶλου τοῦ Ἁγίου Νικολάου καὶ ἀνακατεσκευάσθη ρήγμα τοίχου τῆς ἐκτὸς τῶν τειχῶν, ἐπὶ τῆς ὁδοῦ Βενετοκλέων ἀριθ. 26, κειμένης ἀγροικίας, τῆς ἐποχῆς τῆς Τουρκοκρατίας.

29. Α. Gabriel ἔ.ἀ., σ. 58, εἰκ. 32.

30. Α. Gabriel ἔ.ἀ., τόμος II, σ. 202.

28. Α. Gabriel ἔ.ἀ. τόμος I, εἰκ. 7 καὶ πίν. V.

Περιορισμένοι στερεωτικοί έργασιαί ἐγένοντο ὑπὸ τῆς Ἐφορείας καὶ εἰς τὰς νήσους Ἄστυά-
λαιαν καὶ Σύμην.

Εἰς τὴν Ἄστυάλαιαν ἐστερεώθη δι' ἀρμολο-
γημάτων τὸ ἐπικλινὲς κάτω μέρος (σκάρπα) τοῦ
μεσαιωνικοῦ τείχους καὶ παλαιαὶ οἰκίαι, σφζό-
μεναι ἐντὸς τοῦ φρουρίου. Πρὸς τούτοις ἐνισχύθη
ἡ διὰ συρματοπλεγμάτων περίφραξις τῶν παλαιο-
χριστιανικῶν βασιλικῶν τοῦ Καρέκλη εἰς Μαλ-
τεζάναν καὶ τοῦ Ἁγίου Βασιλείου εἰς τὸ Λειβάδι.

Εἰς τὴν Σύμην ἐστερεώθησαν ἐν μέρει δύο ἀρ-
χοντικαὶ οἰκίαι τοῦ Χωριοῦ: ἡ οἰκία πρῶην
Χατζηαγαπητοῦ Πετρίδη, ἡ ὁποία ἐδωρήθη προσ-
φάτως εἰς τὴν Ὑπηρεσίαν, καὶ ἡ οἰκία Φαρμακί-
δη, εἰς τὴν ὁποίαν φυλάσσεται προσωρινῶς ἡ
ἀρχαιολογικὴ συλλογὴ τῆς νήσου.

Εἰς τὴν μονὴν Ἁγίου Ἰωάννου τοῦ Θεολόγου
Πάτιμου συνεχίσθησαν αἱ ἐργασίαι διὰ τὴν ἀπο-
περάτωσιν τοῦ ἔργου. Συγκεκριμένως ἐτοποθε-
τήθησαν τὰ μεταλλικὰ κουφώματα τοῦ φωταγωγοῦ
καὶ κατεσκευάσθησαν μαρμάριναι πλακοστρώ-
σεις τῶν δαπέδων καὶ τῶν ἐσωτερικῶν κλιμάκων
εἰς τὸ Σκευοφυλάκιον καὶ τὴν Βιβλιοθήκην.

Μ. ΑΧΕΙΜΑΣΤΟΥ

Ε'. ΠΕΡΙΟΔΕΙΑΙ

Κατὰ τὸ 1964 ἡ Ἐπιμελήτρια Βυζαντινῶν Ἀρ-
χαιοτήτων μετέβη τρις εἰς τὴν νήσον Σύμην δι'
ὕπηρεσιακὰ θέματα καὶ πρὸς παρακολούθησιν
τῶν ἐκτελεσθεισῶν ἐργασιῶν.

Ἐπίσης ἀνέφερε περὶ τῆς καταστάσεως τῶν μνη-
μείων Σύμης καὶ περὶ τῶν ἀναγκῶν στερεώσεως
καὶ ἀποκαταστάσεως τῶν παλαιῶν οἰκιῶν τοῦ
Χωριοῦ καὶ ἰδιαιτέρως τῶν οἰκιῶν πρῶην Χατζη-
αγαπητοῦ Πετρίδη καὶ Εἰρ. Μαλαξοῦ - Χάσκα,
ἐν συνεργασίᾳ μετὰ τῆς ἀρχιτέκτονος δ. Γ. Μίχα.

Αἱ ἀπομένονσαι παλαιαὶ οἰκίαι καὶ κυρίως
ἐκεῖναι αἱ ὁποῖαι, ἀνήκουσαι εἰς τὸν ἀπλούστερον
ἀρχιτεκτονικὸν τύπον, ὡς τῆς Χάσκα, διασφύζουσι
εἰς καλὴν κατάστασιν καὶ τὴν ξυλόγλυπτον, τυ-
πικὴν ἐσωτερικὴν ἐπίπλωσιν εἰς τὸ μοναδικὸν
δωμάτιον, τὴν σάλαν, ἐμελετήθησαν καὶ ἐφωτο-
γραφήθησαν³¹.

Κατὰ τὴν τελευταίαν μετὰβασίν της τέλος ἐ-
φρόντισε διὰ τὴν μεταφορὰν εἰς Ρόδον ἀγορα-
σθέντων ὑπὸ τῆς Ἐφορείας ξυλόγλυπτον, τὰ ὁποῖα
διεσφύθησαν ἐκ τοῦ ἐσωτερικοῦ κατεδαφισθεισῶν,
λόγῳ ἐτοιμορροπίας, οἰκιῶν. Ταῦτα εἶναι μουσάν-

τρα (Πί ν. 766 α), δύο ἐρμάρια (Πί ν. 766 β),
ράφι καὶ εἰκονοστάσιον τοῦ 19ου αἰῶνος, λαϊκῆς
νεοκλασσικῆς τεχνοτροπίας, τὰ ὁποῖα ἐτοποθετή-
θησαν, ὡς ἀντιπροσωπευτικὰ ἔργα τῆς συμακῆς
ξυλόγλυπτικῆς τέχνης, εἰς τὴν Λαογραφικὴν καὶ
Κοσμητικὴν Συλλογὴν τοῦ Μουσείου διὰ τὴν ἀ-
ναπαράστασιν ἐσωτερικοῦ παλαιᾶς συμακῆς οἰ-
κίας.

Μ. ΑΧΕΙΜΑΣΤΟΥ

*

ΛΕΡΟΣ

Εἰς τὴν Λέρον, κατὰ τὴν βορειοανατολικὴν κλι-
τὸν τοῦ ὑψώματος τοῦ Κάστρου, ἀριστερὰ τῆς
ὁδοῦ ἀναβάσεως καὶ ὑπὲρ τὸ ἀκρωτήριον τὸ ὀνο-
μαζόμενον «Σκυλάγκρεμος», ἀνεσκάφησαν, ἐπὶ
τῇ εὐκαιρίᾳ διανοίξεως νέας ὁδοῦ πρὸς Κά-
στρον, λείψανα δύο παραλλήλων τοίχων, σφ-
ζομένων εἰς δύο δόμους, με στοιχειάδι διακρί-
σιν, ἐκ μεγάλων, τὸ πλεῖστον, λίθων ἀδρῶς ἐπεξ-
ειργασμένων κατὰ τὴν ἐξωτερικὴν τῶν ἐπιφά-
νειαν. Λίθοι τινές, παρουσιάζοντες ἔξερρον, εἶ-
ναι ἐνταῦθα πιθανῶς εἰς δευτέραν χρῆσιν. Παρε-
τηρήθη ἄφθονος χρῆσις μεταγενεστέρου κονιά-
ματος καὶ ἐκ τῆς ἐπιχώσεως μετὰ τῶν δύο τού-
των τοίχων συνελέγησαν τεμάχια μιᾶς τριφυλλο-
στόμου οἰνοχόης, ἀβαφοῦς, μετὰ παραλλήλων χα-
ρακτῶν γραμμῶν, πιθανότατα ὑστέρως ρωμαϊκῆς
ἐποχῆς.

Ὀλίγη νοτιότερον ἀνεσκάφησαν τὰ λείψανα
ἐνὸς σχεδὸν ἡμικυκλικοῦ κατασκευάσματος, πι-
θανῶς μύλου ἢ πύργου, μεσαιωνικῶν ἢ νεωτέρων
χρόνων.

Ἐν μέρει ὑπὸ τὴν θεμελίωσιν τούτου ἀπεκαλύ-
φθησαν ἐπιμελῶς τοποθετημένα, προφανῶς ὑπὸ
τῶν κατασκευαστῶν αὐτοῦ, τὰ λείψανα μιᾶς ἀρ-
χαίας παιδικῆς ταφῆς: τεμάχια ἐνὸς τεθραυσμέ-
νου χονδροειδοῦς καὶ ἀκοσμῆτου εὐρυστόμου
πίθου, λείψανα ὀστῶν, παιδικῶν κρανίων καὶ ἡ
ἐν Πί ν. 766 γ χαλκῆ ἀρχαϊκῆ πόρπη.

Φαίνεται, ὅτι εἰς τὴν περιοχὴν ταύτην ὑπῆρ-
χεν ἀρχαῖον νεκροταφεῖον, καὶ ἀξίζει νὰ σημειω-
θῇ, ὅτι ὑπάρχουν ἐντόπιαι μαρτυρίαι ἀνευρέσεως
«ἀρχαίων τάφων» βορειότερον τοῦ χώρου τῆς
ἀνασκαφῆς, παρὰ τὰς δύο βυζαντινὰς δεξαμενάς,
ὅπου διακρίνονται, ἀσαφῶς πάντως, λαξεύματα
εἰς τοὺς βράχους.

Ι. ΠΑΠΑΠΟΣΤΟΛΟΥ

*

31. Ἁ. Ταρσοῦλη, Δωδεκάνησα, Ἀθήναι 1950, Τόμος Γ',
σ. 280 - 282.



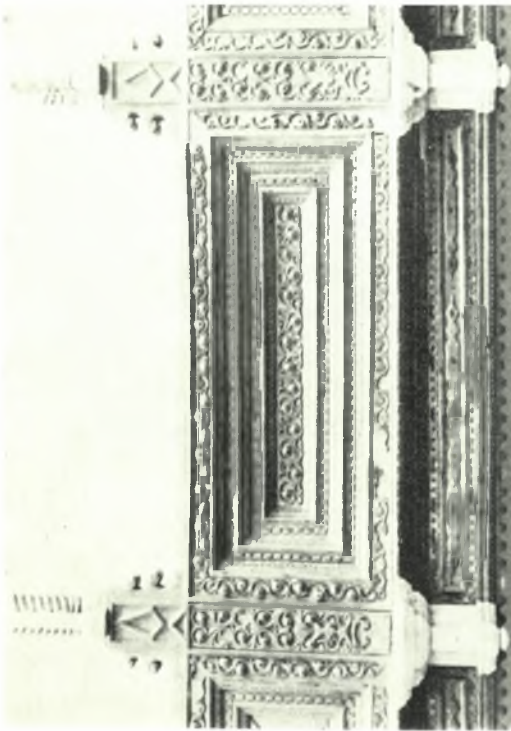
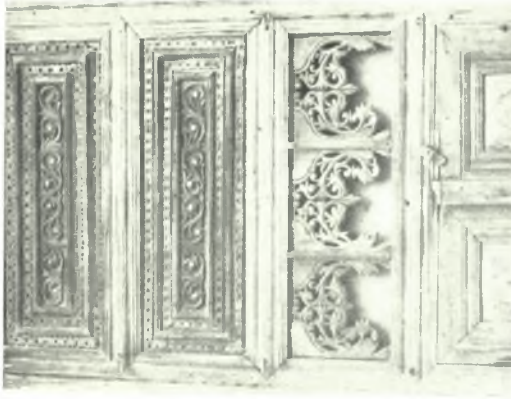
Ρόδος : α. Έπισκευή τοίχου κατά τὸ ἐσωτερικὸν τῆς πύλης D'Amboise, β-γ. Δευτέρα ἐπαλξις ἀπὸ τοῦ προμαχώνος τοῦ Ἁγίου Γεωργίου πρὸς Β. πρὸ καὶ μετὰ τὰς ἐργασίας, δ. Ἡ ἐνάτη καὶ δεκάτη ἐπαλξις ἀπὸ τῆς πύλης D'Amboise μετὰ τὴν ἐπισκευὴν, ε-ζ'. Ἡ ἕκτη καὶ ἑβδόμη ἐπαλξις ἀπὸ τῆς πύλης D'Amboise πρὸ καὶ μετὰ τὰς ἐργασίας



Ρόδος : α - β. Έπισκευασθέν τμήμα τοῦ τείχους παρά τόν λιμένα Ρόδου πρό και μετά τās ἐργασίας,
 γ - δ. Νοτιοανατολική γωνία τοῦ μεσαιωνικοῦ τείχους παρά τόν ἐμπορικόν λιμένα πρό και μετά τās
 ἐργασίας



Ρόδος : α - β. Τμήμα του μεσαιωνικού τείχους παρά τον πύργον Heredia πρό και μετά τās έργασίας



α. Ξυλόλυπτος μουςάντρα εκ Σύμης, β. Ξυλόλυπτον έρμάριον εκ Σύμης, γ. Χαλκή πόρπη εκ Λέρου

Μ. ΑΧΕΙΜΑΣΤΟΥ - Ι. ΠΑΠΑΠΟΣΤΟΛΟΥ