

σιμέντου, οίτινες θα είναι πιθανώς μονιμώτεροι, δεδομένου ότι τὰ παλαιὰ ἐλαιοχρώματα, λόγω καὶ τῆς ὑγροσκοπικῆς φύσεως τῶν ἐκ γύψου συμπληρώσεων τῶν κονιαμάτων, εἶχον περιέλθει εἰς ἀθλίαν κατάστασιν (Πίν. 700 γ-δ). Ἀλλὰ τὸ πρόβλημα τοῦ κλιμακοστασίου δὲν θὰ λυθῇ ἄνευ τῆς κατασκευῆς προστατευτικοῦ στεγάστρου, ὅπερ θέλει ἐξασφαλίσαι τὴν στεγανότητα. Σημειώ- τέον ὅτι ἡ κατάστασις τῶν σιδηροδοκῶν καὶ τῶν ἐκ τοῦβλων θολίσκων, οἷτινες κατεσκευάσθησαν πρὸ πεντήκοντα ἐτῶν, εἶναι τοιαύτη ὥστε καὶ σοβαρὸς κίνδυνος καταρρεύσεως νὰ ὑφίσταται συνεπείᾳ τῆς κατ' ἔτος διελεύσεως ἐκ τοῦ κλιμακοστασίου πολλῶν δεκάδων χιλιάδων ἐπισκεπτῶν. Ἐγένοντο ἐπίσης ἐργασίαι συντηρήσεως τοῦ ἀνακτόρου Ζάκρου ὑπὸ τὴν διεύθυνσιν τοῦ κ. Ν. Πλάτωνος κατὰ τὴν διάρκειαν τῶν ἀνασκαφῶν, περὶ ὧν θέλει δημοσιευθῇ ἰδιαίτερα ἔκθεσις τοῦ ἰδίου.

Μεσαιωνικὰ μνημεῖα

Κατὰ τὸ λήξαν ἔτος ἐπραγματοποιήθη τέλος ἡ κτηματογράφησις τῶν ἀκινήτων τῆς ἀνατολικῆς τάφρου τῶν ἐνετικῶν τειχῶν τοῦ Χάνδακος, τῆς ὁποίας ἡ ἀπαλλοτριώσις προταθεῖσα ὑπὸ τοῦ Ἐφόρου ἀπεφασίσθη ἤδη ὑπὸ τοῦ Ὑπουργείου Προεδρίας Κυβερνήσεως. Δι' αὐτῆς θὰ ἐπέλθῃ τελικὴ λύσις τοῦ θέματος τῆς ἀνατολικῆς τάφρου, ἡ ὁποία διὰ τῶν αὐθαιρέτως ἢ καὶ νομίμως γενομένων ἀθλίων οἰκοδομήσεων καὶ ἐπιχώσεων ἔχει περιέλθει εἰς οἰκτρὰν κατάστασιν. Ἡ ἀπαλλοτριώσις θὰ ἐπιτρέψῃ τὴν ἐν συνεχείᾳ ἀποκατάστασιν ὁλοκλήρου τῆς σημαντικῆς ζώνης τοῦ τείχους ἀπὸ τῆς πύλης τοῦ Λαζαρέττου μέχρι τῆς Sabionara.

Ὡς πρὸς τὴν ἐπίσης ἀποφασισθεῖσαν ἀπαλλοτριώσιν τῶν χώρων βορείως τοῦ ἐπιπρομαχώνος Μαρτινέγκο, γενομένης ἤδη τῆς ἐκτιμῆσεως, ἀνελήφθη ἡ περαιτέρω διαδικασία ὑπὸ τοῦ δικηγόρου τοῦ Δημοσίου κ. Περὰκη.

Ἡ κρήνη Bembo καὶ οἱ θολωτοὶ χώροι τῆς πύλης τοῦ Παντοκράτορος, καίτοι πρὸ πολλοῦ ἐκερδήθησαν αἱ ὑπὸ τοῦ Δημοσίου ἐγερθεῖσαι ἀγωγαί, ἐκδοθεισῶν δι' ἀμφοτέρας τὰς περιπτώσεις ἀποφάσεων ἐξώσεως ὑπὸ τοῦ Πρωτοδικείου Ἡρακλείου, ἐξακολουθοῦν κατεχόμενοι ὑπὸ τῶν ἰδιωτῶν, διότι δὲν ἐξεδικάσθη εἰσέτι ἡ ἀσκηθεῖσα ὑπὸ τῶν ὡς ἄνω ἔφεσις.

Ἡ ἀναληφθεῖσα ὑπὸ τῆς Ἐριφ. Μαθιουδάκη μελέτῃ ἀποκαταστάσεως τοῦ ἐνετικοῦ φρουρίου τοῦ Λιμένος Ἡρακλείου δὲν ἐπερατώθη εἰσέτι, καὶ οὕτω δὲν κατέστη δυνατὴ ἡ ἐναρξίς τῶν ἔργων ἀποκαταστάσεως.

Περὶ τῶν ἐκτελεσθεισῶν ἐκτεταμένων ἀναστηλωτικῶν ἐργασιῶν ἐπὶ βυζαντινῶν καὶ μεσαιωνικῶν μνημείων δημοσιεύεται ἰδιαίτερα ἔκθεσις τῆς Ἐπιμελητρίας δ. Στυλ. Παπαδάκη, ἥτις ἐξέτελεσε τὰς ἐργασίας.

ΣΤΥΛΙΑΝΟΣ ΑΛΕΞΙΟΥ

*

Κατὰ τὸ ἔτος 1964 ἐγένοντο ἀνασκαφικαὶ ἐργασίαι, ἐρευναι, περισυλλογὴ ἀρχαιοτήτων, καταγραφή καὶ ἔκθεσις συλλογῶν εἰς διάφορα μέρη τῆς Κρήτης. Εἰς Ἀρχάνας, Ἀφρατί, Γόρτυνα, Ἡράκλειον, μονὴν Ὀδηγητρίας καὶ Πόρον τῆς Κεντρικῆς Κρήτης, εἰς Ἅγιον Νικόλαον, Ἀζοκέραμον, Βραχάσι, Καρύδι καὶ Νεάπολιν τῆς Ἀνατολικῆς Κρήτης καὶ τέλος εἰς τὴν Ἀξὸν τῆς Δυτικῆς Κρήτης¹.

ΑΡΧΑΝΑΙ

Εἰς τὰς Ἀρχάνας τῆς ἐπαρχίας Τεμένους ἐγένοντο κατὰ τὸ ἔτος 1964 δύο ἀνασκαφαὶ τάφων², δύο πλέον σημαντικαὶ ἀνασκαφαὶ ἐντὸς τῆς κωμοπόλεως, ἐρευνα καὶ περισυλλογὴ ἀρχαιοτήτων.

Φουρνὶ

Ἡ ἀνασκαφὴ τοῦ πρώτου τάφου ἐγένετο εἰς τὴν θέσιν Φουρνί, βορειοδυτικῶς τῆς κωμοπόλεως, εἰς ἀμπελῶνα ἰδιοκτησίας Μ. Μπιμπάκη, ἔνθα ἐπεσημάνθη μικρὸς ΥΜ θαλαμωτὸς τάφος. Ἐντὸς τοῦ θαλάμου ἀνευρέθησαν μία κενὴ κιβωτίοσχημος σαρκοφάγος μετὰ πάματος καὶ δύο ἀγγεῖα, ἐν κύπελλον καὶ μία πρόχους. Ὁ θαλαμωτὸς οὗτος τάφος ἦτο κενотάφιος.

Τὸ ἔθιμον τῆς ἰδρύσεως κενοταφίων, τὸ ὅποῖον ἦτο μέχρι τοῦδε γνωστὸν ἀπὸ τὴν κυρίως Ἑλλάδα καὶ τὸν Ὀμηρον³, διαπιστοῦται οὕτω διὰ πρῶτην φορὰν εἰς τὴν Κρήτην, διὰ τοῦτο δὲ καὶ τὸ ἀξιοσημείωτον παράδειγμα τῶν Ἀρχανῶν ἀπέτελεσεν ἀντικείμενον ἰδιαίτερας μελέτης⁴.

Κατσοπρινιᾶς

Ὁ δεῦτερος τάφος ἀνευρέθη εἰς θέσιν Κατσοπρινιᾶς, δυτικῶς τῆς κωμοπόλεως, παρὰ βραχόδῃ

1. Σημαντικὴ ὑπῆρξεν ἡ βοήθεια εἰς τὴν ἀνασκαφὴν τῶν Ἀρχανῶν, ὅσον καὶ εἰς τὴν μελέτην τῶν διαφορῶν εὐρημάτων τῆς κ. Ἐφης Σακελλαράκη.

2. Οἱ τάφοι οὗτοι θὰ δημοσιευθοῦν ὁμοῦ μετὰ τῶν τάφων, οἷτινες εἶχον σκαφὴ παλαιότερον εἰς θέσιν Ἀνήφορος (Κρητ. Χρον. ΙΔ' (1960), σ. 507) κατόπιν παραχωρήσεως τοῦ καθηγητοῦ Ν. Πλάτωνος.

3. A. Persson, Royal Tombs at Dendra, σ. 108 κ.ἐ. α 289 - 292.

4. Ἰ. Α. Σακελλαράκη, Ὑστερομινωϊκὸ κενотάφιο στὶς Ἀρχάνας, ΑΔ 20 (1965): Α' σ. 110 - 118.

λόφον, περιείχε δὲ ἑξ ταφάς, ἐκ τῶν ὁποίων αἱ δύο ἐντὸς σαρκοφάγων, λίαν διατεταραγμένας ἐκ τῆς καλλιέργειας. Ἀνευρέθησαν εἰς χρυσοὺς κρίκος καὶ τέσσαρες σφραγίδες, ἐκ τῶν ὁποίων αἱ τρεῖς ἔχουν γραμμικά θέματα καὶ ἡ τετάρτη λέοντα σπαράσσοντα αἰγαγρον.

ΕΡΕΥΝΑΙ ΚΑΙ ΠΕΡΙΣΥΛΛΟΓΗ

Διὰ τῶν ἐρευνῶν, αἵτινες ἐγένοντο εἰς Ἀρχάνας, ἐπεσημάνθησαν καὶ νέοι τάφοι, εἰς διάφορα σημεία τῆς περιοχῆς. Οὕτως ἐσημειώθη ἡ ὑπαρξίς τάφων εἰς θέσιν Ἀνήφορος, παρὰ τοὺς ἀνασκαφέντας παλαιότερον τάφους⁶ καὶ εἰς θέσιν Καβαλλαρόπετρα. Τέλος εἰς θέσιν Χωματόλακκος ἀνευρέθησαν ἑν τεμάχιον λιθίνου ἀγγείου καὶ τμήματα κεραμικοῦ τροχοῦ, συνανήκοντα πρὸς τὰ τεμάχια τὰ ἀνευρεθέντα εἰς τὸν αὐτὸν χώρον παλαιότερον⁸. Εἰς θέσιν Μερτιώτη ἀνευρέθη ἑν ἀργυρὸν νόμισμα, εἰς θέσιν Φυθιές, ἔνθα προέρχεται καὶ ὁ ναῖσκος τῆς Συλλογῆς Γιαμαλάκη⁷, ἀνευρέθη εἰς σφραγιδολίθος ἐξ ἰασπίδος καὶ εἰς θέσιν Μπότζη εἰς διπλοὺς πέλεκυς ἐκ χαλκοῦ⁹.

Τουρκογειτονιά

Σπουδαιότερα ὑπῆρξεν ἡ ἀνασκαφή, ἡ γενομένη τὸν Ἰούλιον τοῦ 1964, ἐντὸς τῆς κομποπόλεως, εἰς θέσιν Τουρκογειτονιά, διὰ χρηματοδοτήσεως τοῦ Δήμου Ἀρχανῶν. Εἰς τὴν πρώτην παράλληλον ὁδὸν ἀνατολικῶς τῆς κεντρικῆς ὁδικῆς ἀρτηρίας τῆς κομποπόλεως, ἤλθον εἰς φῶς κατὰ τὰς δημοτικὰς ἐργασίας διὰ τὴν τοποθέτησιν σωλῆνων ὑδρεύσεως, οἰκοδομικὰ λείψανα εἰς μεγάλην ἑκτασιν, χρονολογούμενα εἰς τοὺς ΥΜ Ι χρόνους, ὡς κατεφάνη ἐκ τῆς κεραμικῆς. Κατὰ τὴν ἀνασκαφὴν διεκρίθησαν τρεῖς τομεῖς, εἰς τὰ σημεία ἔνθα αἱ δημοτικαὶ ἐργασίαι ὑδρεύσεως ἔθιγον τὰ μινωικὰ στρώματα.

Ὁ νότιος τομεὺς εὐρίσκεται ἔμπροσθεν καὶ μεταξὺ τῶν οἰκιῶν τῶν Ν. Κουτουλάκη καὶ Κ. Τουλουπάκη ἀνατολικῶς καὶ Ν. Κουτουλάκη καὶ Ν. Φανουράκη δυτικῶς. Εἰς τὸν τομέα τοῦτον, ἀμέσως σχεδὸν ὑπὸ τὴν ἐπιφάνειαν τοῦ ἐδάφους, ἀπεκαλύφθη συγκρότημα τοίχων, τὸ ὁποῖον δὲν ἡρευνήθη, ἐφ' ὅσον δὲν ἔθιγετο ἐκ τῶν δημοτικῶν ἐργασιῶν. Ἐνταῦθα ἐνευρέθησαν μία τράπεζα προσφορῶν ἐκ στεατίτου καὶ ἑν πῆλινον πινά-

κιον. Εἰς τὸν ἴδιον τομέα καὶ κατὰ τὰς δημοτικὰς ἐργασίας εἶχε περισυλλεγῇ ὑπὸ τοῦ φύλακος ἀρχαιοτήτων Ἀρχανῶν Ἑλ. Συναδινάκη τεμάχιον ἐλεφαντίνης κυλινδρικής πυξίδος.

Ὁ μεσαῖος τομεὺς εὐρίσκεται ἔμπροσθεν καὶ μεταξὺ τῶν ἀμπελῶνων τῶν Ν. Φουντουλάκη ἀνατολικῶς καὶ Γ. Βογιατζάκη δυτικῶς. Εἰς τὸν τομέα τοῦτον ἀνεφάνη τοίχος, βαίνων ἀπὸ Ν. πρὸς Β., μετὰ μικρᾶς ἀποκλίσεως πρὸς Δ. Δυτικῶς τοῦ τοίχου τούτου ἡ ἔρευνα δὲν ἐπρωχώρησεν εἰς βάθος. Ἐκαθαρίσθη ὁμως στῶμα πληρὲς ἀνεστραμμένων κωνικῶν ἁψῶν κυπέλλων, παρὰ τὰ ὁποῖα συνελέγη καὶ τεμάχιον τριποδικῆς τραπέζης προσφορῶν ἐκ κονιάματος. Ἀντιθέτως, ἀνατολικῶς τοῦ τοίχου, ἡ ἔρευνα ἐπρωχώρησεν εἰς βαθύτερα στρώματα, ἐκ τῶν ὁποίων συνελέγησαν σημαντικώτατα δοσρακα ΥΜ Ι χρόνων, ἀσφαλῶς ἀνακτορικοῦ ἐργαστηρίου.

Ὁ βόρειος καὶ σημαντικώτερος τομεὺς εὐρίσκεται ἔμπροσθεν καὶ μεταξὺ τῶν οἰκιῶν Γ. Οὐσταμανωλάκη, Λ. Μπιμπάκη καὶ Γ. Κρασανάκη ἀνατολικῶς καὶ Ἑμ. Ψαράκη καὶ Γ. Βογιατζάκη δυτικῶς. Οἱ τοῖχοι, οἱ ὁποῖοι ἀπεκαλύφθησαν εἰς τὸν τομέα τοῦτον, ἀμέσως ὑπὸ τὴν ἐπιφάνειαν τοῦ ἐδάφους, ἦτο σαφές ὅτι συνήπτοντο πρὸς τὸ κυκλικὸν κτίσμα, τὸ ὁποῖον εἶχεν ἐπισημάνει παλαιότερον ὁ Evans⁹ καὶ τὸ ὁποῖον μόλις διακρίνεται σήμερον εἰς τὰ ὑπόγεια τῶν οἰκιῶν τῶν Λ. Μπιμπάκη καὶ Γ. Κρασανάκη (Πί ν. 701 α).

Κατὰ τὸ ἔτος 1922, μετὰ τὴν εὐκαιρίαν οἰκοδομικῶν ἐργασιῶν, ἡρευνήθη ὑπὸ τοῦ Evans ἑν κυκλικὸν κτήριο, ἐκτισμένον εἰς κανονικοὺς δόμους διὰ μεγάλων λαξευμένων πορολίθων, τινὲς τῶν ὁποίων εἶχον μήκος 2 καὶ ὕψος 0,60 μ. Εἰς τὸ βόρειον τμήμα τοῦ κτίσματος τούτου ἀνευρέθη μία κλίμαξ, ὅλιγον δὲ δυτικώτερον ἡ ἀρχὴ ἐνὸς ἀγωγοῦ, διὰ τοῦ ὁποίου κατεφαίνετο ὅτι τὸ κυκλικὸν τοῦτο κτίσμα ἦτο σχετικὸν πρὸς τὴν ὑδρευσιν, διὰ τοῦτο δὲ καὶ ἐχακτηρίσθη ὑπὸ τοῦ Evans διαδοχικῶς ὡς « Spring chamber, well-house, reservoir ».

Διὰ τῆς ἀνασκαφῆς τοῦ 1964, ἡ ὁποία περιωρίσθη ὁμως ἐκτός καὶ βορειοδυτικῶς τοῦ κύκλου, διηυκρινίσθησαν περαιτέρω προβλήματα τινα. Ἐκαθαρίσθη ἐξωτερικῶς τὸ βορειοδυτικὸν τμήμα τοῦ κύκλου, τὸ ὁποῖον ἐπενδύεται διὰ μικροτέρων λίθων (Πί ν. 701 β) καὶ ἀνεφάνη ἡ κεφαλὴ τοῦ ἀγωγοῦ (Πί ν. 701 δ). Τὸ κύριον ἐνδιαφέρον ὁμως παρουσιάζει ἡ συνέχεια τοῦ ἀγωγοῦ, ὁ ὁποῖος σφίζεται εἰς ἐξαιρετικῶς καλὴν κατάστα-

5. Βλ. σημ. 2.

6. Κρητ. Χρον., ἑ.δ. σ. 524.

7. Ἑ. ἀ. ΙΑ' (1957) σ. 338.

8. Τὰ εὐρήματα ταῦτα θὰ δημοσιευθοῦν ὁμοῦ μετὰ τῶν παλαιότερων τυχαίων εὐρημάτων ἐκ τῆς περιοχῆς τῶν Ἀρχανῶν, κατόπιν ἀδείας τοῦ Ἐφόρου Ἀρχαιοτήτων κ. Σ. Ἀλεξίου.

9. Ρ. Μ. II, σ. 64 κ.έ., εἰκ. 29, 30.

σιν. Ἀρχικῶς διευθύνεται πρὸς ΒΑ., ἐν συνεχείᾳ ὁμως κάμπτεται πρὸς Δ. καὶ συνεχίζεται εἰς εὐθείαν γραμμὴν μέχρι τοῦ σημείου τὸ ὁποῖον ἠρευνήθη (Πί ν. 701 γ). Αἱ δύο πλευραὶ τοῦ ἀποτελοῦνται ἐκ παχέων τοίχων, ἐκτισμένων λίαν ἐπιμελῶς εἰς τὰς προσόψεις ἐνισχύονται δὲ δι' ἀναλημματικῶν τοίχων (Πί ν. 702 α). Τὸ ἔδαφος τοῦ καλύπτεται διὰ μεγάλων λαξευμένων πωρολίθων.

Εἶναι βέβαιον οὕτω ὅτι τὸ κυκλικὸν κτίσμα εἶναι ὑδραγωγεῖον καὶ μάλιστα ὄχι ὑπόγειον, ὅπως ἐνόμισεν ὁ Evans. Ὁ κύκλος περικλείει τὴν πηγὴν καὶ θεμελιόυται ἐπὶ μικρῶν λίθων (Πί ν. 702 β), ὡς καὶ εἰς τὴν πηγὴν τοῦ Καραβάν - Σεράι¹⁰, κατὰ τεχνικὴν χρησιμοποιοῦμένην ἔτι καὶ σήμερον. Ὁ ἀγωγὸς εἶναι παρόμοιος πρὸς τὸν σημειωθέντα ὑπὸ τοῦ Evans εἰς τὴν πηγὴν τοῦ Μαυροκόλυμπου παρὰ τὴν Κνωσόν¹¹, μὲ μόνην τὴν διαφορὰν ὅτι ὁ δεύτερος εἶναι ἐκτισμένος ἀμελῶς καὶ ἔχει εἰς τὴν κοίτην του αὐλάκα.

Ἡ ἀνασκαφὴ τοῦ τομέως δούου ὑπῆρξεν οὕτω λίαν σημαντικὴ διὰ τὴν μελέτην τῶν ὑδραυλικῶν συστημάτων τῶν Μινωϊτῶν, τὰ ὁποῖα ἦσαν μέχρι τοῦδε γνωστὰ κυρίως ἀπὸ τὴν Κνωσόν¹². Διαπιστοῦται νῦν ὅτι κατὰ τοὺς ΥΜ Ι χρόνους, ἐκτὸς τῶν γνώσεων τῶν ἀρτεσιανῶν φρεάτων¹³ καὶ τῆς ἀρχῆς τῶν συγκοινωνούντων δοχείων¹⁴, οἱ Μινωῖται εἶχον καὶ πολλὰς γνώσεις μηχανικῆς. Ἐνδιαφέρον ἐξ ἄλλου παρουσιάζει καὶ ἡ ἐξαιρετος οἰκοδομὴ τόσο τοῦ ὑδραγωγείου, ὅσον καὶ τοῦ ἀγωγοῦ του, ἡ ὁποία εἶναι ἀσφαλῶς κατασκευὴ ἀνακτορικῆ. Εἶναι φανερόν ὅτι ὁ ἀγωγὸς δὲν προωρίζετο μόνον δι' ἄρδευσιν.

Ἡ συνέχεια τῆς ἐρεῦνης θὰ λύσῃ πιθανῶς τὸ πρόβλημα τῆς στέγης τοῦ κύκλου, τὴν ὁποίαν ὁ Evans ἐνόμισε θολωτὴν¹⁵ καὶ κυρίως τῆς σχέσεως τοῦ ὑδραγωγείου πρὸς τὰ ὁρατὰ μινωϊκὰ λείψανα τῶν Ἀρχανῶν καὶ τὰ ἀναφανέντα κατὰ τὴν ἀνασκαφὴν τοῦ οἰκοπέδου τῆς τοπικῆς Περιγητικῆς Λέσχης¹⁶.

Οἰκόπεδον Περιγητικῆς Λέσχης

Ὁ Evans πάλιν¹⁷ παρετήρησεν εἰς Ἀρχάνας ἐκτεταμένα μινωϊκὰ οἰκοδομικὰ λείψανα ἐξαιρετι-

κῆς κατασκευῆς, διὰ τοῦτο δὲ καὶ ὑπέθεσεν ὅτι εἰς Ἀρχάνας ἔπρεπε νὰ τοποθετηθῇ τὸ «θερινὸν ἀνάκτορον» τῶν βασιλέων τῆς Κνωσοῦ, γνῶμην τὴν ὁποίαν ἐδέχθη καὶ ὁ καθηγητὴς Σ. Μαρινάτος¹⁸. Ἡ μελέτη τῶν ὁρατῶν τούτων μινωϊκῶν λειψάνων, τὰ ὁποῖα εὐρίσκονται εἰς τὰ ἰσόγεια οἰκιῶν τινῶν τῆς κομπολόως (Πί ν. 702 γ, 703 α - β) καὶ εἰς μίαν μικρὰν πλατεῖαν (Πί ν. 703 γ) ὠδήγησεν εἰς τὴν ἐκλογὴν ἐνὸς ἀκαλύπτου χώρου (Πί ν. 704 α), ὁ ὁποῖος εὐρίσκεται μεταξὺ τῶν ἐρειπίων τούτων καὶ τῆς ἀνασκαφῆς τοῦ ὑδραγωγείου.

Ἡ ἐπακολουθήσασα δοκιμαστικὴ σκαφὴ¹⁹ ἀπεκάλυψε μέγα οἰκοδομικὸν συγκρότημα (Πί ν. 704 β) ΥΜ Ι χρόνων, ἰδιαίτερος ἐνδιαφέρον διὰ τὴν διατήρησιν, τὴν κατασκευὴν καὶ τὸ μέγεθος του. Οἱ τοῖχοι του διατηροῦνται εἰς ἐξαιρετικὴν κατὰστασιν, εἰς ὕψος 2 μ., πολλαχοῦ δὲ διατηροῦνται in situ αἱ τοιχογραφίαι καὶ τὰ κονιάματα. Ἡ πρόσοψις τοῦ κτηρίου εἶναι ἐκτισμένη διὰ μεγάλων λαξευμένων πωρολίθων (Πί ν. 704 γ). Πληθὺς πωρολίθων ἀνευρέθη ἐπίσης εἰς διάφορα σημεῖα τῆς ἀνασκαφῆς, ἀνήκον εἰς τὸν δεύτερον ὄροφον, τινὲς δὲ τῶν λίθων ἔφερον χαράγματα²⁰. Ἐκτὸς τῶν πωρολίθων ἐσημειώθη ἐπίσης ἡ χρησιμοποίησις καὶ ἑτέρων εἰδῶν λίθων, κροκαλοπαγῶν, μαρμάρων καὶ γυψολίθων.

Κατὰ τὴν ἀνασκαφὴν τοῦ 1964 ἀπεκαλύφθη κυρίως ἡ νοτιά πρόσοψις τοῦ κτηρίου, ἡ νοτία εἰσοδος²¹ καὶ ἐν συγκρότημα δωματίων βορειοδυτικῶς τῆς εἰσόδου. Ἡ εἰσοδος ἔχει δύο κίονας μεταξὺ δύο παραστάδων (Πί ν. 705 α). Αἱ δύο βάσεις τῶν κιόνων ἀνευρέθησαν εἰς τὴν θέσιν των, τοποθετημέναι ἐντὸς τῆς κυκλικῆς ὑποδοχῆς τοῦ στυλοβάτου, οἱ ἄρμοι δ' ἐκαλύφθησαν διὰ κονιάματος (Πί ν. 705 γ). Ἐπὶ τῶν βάσεων ἀνευρέθησαν τεμάχια τῶν ξυλίνων ἀπηνθρακωμένων κιόνων, τὰ ὁποῖα διατηροῦνται καλλίτερον κατὰ τὸν ἀνατολικὸν κίονα (Πί ν. 705 γ). Τέλος ἐπὶ τοῦ στυλοβάτου καὶ μεταξὺ τῆς ἀνατολικῆς

18. ΠΑΕ 1956 σ. 223 κ.ε.

19. Ἡ ἀνασκαφὴ, ἡ ὁποία διήρκεσε περὶ τὸν ἕνα μῆνα, ἀπὸ τοῦ δευτέρου δεκαπενθημέρου τοῦ Ὀκτωβρίου μέχρι τῶν μέσων τοῦ Νοεμβρίου, ἐγένετο, ὅπως καὶ ἡ στέγασις τῶν ἀρχαιοτήτων, διὰ χρηματοδοτήσεως τῆς Περιγητικῆς Λέσχης Ἀρχανῶν. Εἰς τὴν ἰδίαν Λέσχην ἀνήκει καὶ τὸ οἰκόπεδον, τὸ ὁποῖον ἠγοράσθη κατόπιν ὑποδείξεώς μου. Καὶ ἐκ τῆς θέσεως ταύτης ἐκφράζω τὰς εὐχαριστίας μου εἰς τὸν πρόεδρον τῆς Λέσχης κ. Ἑμμ. Καλοχριστιανάκην.

20. Βλ. Kadmos III, 2, σ. 185.

21. Εἶναι σχεδὸν βέβαιον ὅτι ἡ εἰσοδος αὕτη δὲν εἶναι ἡ κυρία εἰσοδος τοῦ κτηρίου. Ἡ τελευταία πρέπει νὰ ἀναζητηθῇ εἰς τὴν βορείαν πλευρὰν τοῦ οἰκοδομήματος, πρὸς τὴν κατεύθυνσιν τοῦ ἀνακτόρου τῆς Κνωσοῦ.

10. Ἐ. ἀ. σ. 123 κ.ε., εἰκ. 60, 61.

11. Ἐ. ἀ. σ. 462 κ.ε., εἰκ. 273.

12. Ἐ. ἀ., Index, σ. 82.

13. Ἐ. ἀ. σ. 460 κ.ε., εἰκ. 272.

14. Ἐ. ἀ. Ι σ. 142 κ.ε., εἰκ. 104.

15. Ἐ. ἀ. Index, σ. 81, λ'. Springs, Wells.

16. Ἡ ἀνασκαφὴ ἐκαλύφθη καὶ πάλιν διὰ παχέος στρώματος ἁμμου καὶ χώματος.

17. Ἐ. ἀ. II, σ. 64 κ.ε., πίν. XIV, Α, Β.

παραστάδος και τοῦ γειτονικοῦ κίονος ἀνευρέθησαν εἰς τὴν θέσιν τῶν τέσσαρες λίθινοι ἀμφίκολοι βωμοί²² (Πί ν. 705 α).

Ἀμέσως μετὰ τὸν στυλοβάτην σχηματίζεται πλατὺς προθάλαμος, τοῦ ὁποῖου οἱ τοῖχοι καλύπτονται διὰ τοιχογραφιῶν, κάτωθεν τῶν ὁποίων ἔχει τεθῆ ὀριζοντίως ταινία ἐξ ἐρυθροῦ κονιάματος (Πί ν. 705 β). Αἱ τοιχογραφίαι, αἵτινες εἶναι λίαν λεπταί, κατεστράφησαν κατὰ μέγα τμήμα ἐκ τῆς πυρκαϊᾶς καὶ ἐκ τῆς ὑγρασίας· εἰς πίναξ ὅμως τοῦ ἀνατολικοῦ τοῖχου (Πί ν. 706 α), παρὰ τοὺς ἀμφικόλους βωμούς, ἔδειξε μετὰ τὸν ἐπιτυχῆ καθαρισμὸν καὶ κατὰ τὴν ἰχνογράφησιν, παράστασιν γυναικὸς ὀρθίας, ἐνδεδυμένης διὰ ποδήρους ἐσθῆτος καὶ ἀνοικτοῦ κατὰ τὸ στήθος περικορμίου, ἡ ὁποία κρατεῖ διὰ τῆς δεξιᾶς δυσδιάκριτα ἀντικείμενα, παράστασις ἣτις εἶναι λίαν ὁμοία πρὸς ἐτέραν δακτυλίου ἐκ Μυκηνῶν²³.

Ἐκ τοῦ πρώτου προθαλάμου, ἐν πολύθυρον, τοῦ ὁποῖου διεκρίθησαν αἱ παραστάδες εἰς τοὺς δύο τοίχους (Πί ν. 705 β), ὁδηγεῖ εἰς δεῦτερον προθάλαμον, ἀπὸ τούτου δὲ ἐν πολύθυρον ὁδηγεῖ εἰς τὰ ἀνατολικά διαμερίσματα, δύο διόδους εἰς τὰ βόρεια καὶ μία θύρα πρὸς τὰ δυτικά.

Ὡς ἐσημειώθη ἀνωτέρω, ἀπεκαλύφθη ἐπίσης κατὰ τὴν ἀνασκαφὴν τοῦ 1964 καὶ τμήμα τῶν δωματίων, τὰ ὁποῖα εὐρίσκονται βορειοδυτικῶς τῆς εισόδου. Ἐντὸς ἐνὸς τούτων ἀνευρέθη εἰς ἰδιότυπος ἀποθέτης (Πί ν. 706 γ), εἰς τὸν πυθμένα τοῦ ὁποῖου, ἐντὸς πλακὸς μετὰ ὀρθογωνίας κοιλότητος, περιείχοντο πλῆθος ἀπλῶν κωνικῶν κυπέλλων. Δυτικῶς τοῦ ἀποθέτου τούτου ἀπεκαλύφθη τὸ περιεχόμενον ἱεροῦ καταπεσόντος ἐκ τοῦ δευτέρου ὀρόφου. Πέριξ μεγάλης ὀρθογωνίου σχήματος πωρολιθικῆς τραπέζης προσφορῶν μετὰ περιχειλίσματος (Πί ν. 706 γ), ἀνευρέθησαν ὑπὲρ τὰς τριάκοντα τριποδικαὶ τράπεζαι προσφορῶν ἐκ κονιάματος εἰς τεμάχια, δύο κέρατα καθιερώσεως (Πί ν. 706 β) καὶ πολλὰ ἀγγεῖα (Πί ν. 707 α). Τὸ ἰσόγειον τοῦ δωματίου τούτου ἔφερε παράθυρα κατὰ τὸν νότιον τοῖχον (Πί ν. 707 β).

Τὸ κτήριο, τὸ ὁποῖον ἀπεκαλύφθη κατὰ τὴν ἀνασκαφὴν τοῦ οἰκοπέδου τῆς Περιγητικῆς Λέσχης, εἶναι τὸ ἴδιον πρὸς τὸ ἐπισημανθὲν παλαιότερον. Δὲν ὑπάρχουν ὅμως στοιχεῖα διὰ τὴν ταυτίσιν του πρὸς τὸ λεγόμενον «θερινὸν ἀνάκτορον», ἐκτὸς τῆς πράγματι ἀνακτορικῆς κατασκευῆς του καὶ τοῦ μεγέθους του, τὰ ὁποῖα εἶναι

δύσκολον νὰ εὑρεθοῦν εἰς ἕτερον κτήριο τὸσον πλησίον τῆς Κνωσοῦ. Τὰ ἀνασκαφικά δεδομένα ὅμως ὁδηγοῦν πρὸς διάφορον κατεύθυνσιν. Ὡς ἐσημειώθη ἀνωτέρω παρετηρήθησαν σαφεῖ καὶ ἔντονα ἴχνη λατρείας διὰ τῆς ὑπάρξεως τῶν ἀμφικόλων βωμῶν παρὰ τὴν εἴσοδον²⁴ ἐνὸς πρωῒμου ἱεροῦ πύλης²⁵, τῆς τοιχογραφίας παρὰ τοὺς βωμούς²⁶, τοῦ ἀποθέτου μετὰ τῶν κωνικῶν κυπέλλων²⁷, τέλος τῶν τριποδικῶν τραπέζων προσφορῶν²⁸ καὶ τῶν κεράτων, τῶν κειμένων ἐπὶ τῆς μεγάλης μονολιθικῆς τραπέζης προσφορῶν²⁹. Χωρὶς νὰ ἀποκλεισθῇ τὸ ἐνδεχόμενον τῆς συμπωματικῆς ἀνευρέσεως τοῦ λατρευτικοῦ τμήματος ἐνὸς οἰκοδομήματος διαμονῆς, δὲν πρέπει ὅμως νὰ μὴ σημειωθῇ καὶ ἡ γειννίασις τοῦ κτηρίου τῶν Ἀρχανῶν πρὸς τὸν Γιούχταν, ἔνθα εὐρίσκεται τὸ ἱερὸν κορυφῆς τῆς Κνωσοῦ³⁰. Ἐνδείξεις ἄλλωστε διὰ τὴν ὑπαρξιν ἐνὸς ἐκτεταμένου λατρευτικοῦ κέντρου εἰς Ἀρχάνας ἔχομεν καὶ ἐξ ἐτέρων ἐρευνῶν³¹, ὡς καὶ ἐκ τῶν τυχαίων εὐρημάτων. Ὅπωςδήποτε ὅμως νέα ἐνδιαφέροντα στοιχεῖα θὰ προκύβουν ἐκ τοῦ καθαρισμοῦ τοῦ δαπέδου τοῦ ἀνασκαφέντος τμήματος ἀλλὰ καὶ ἐκ τῆς περαιτέρω ἐρεῦνης.

Ἀπομένει ἀκόμη νὰ ἐπισημανθοῦν δύο θέματα σχετικῶς πρὸς τὴν ἀνασκαφὴν. Πρῶτον ἡ μεγάλη κατασκευαστικὴ ὁμοιότης μεταξὺ τῶν βωμῶν τῶν Ἀρχανῶν καὶ τῶν βωμῶν τῆς πύλης τῶν λεόντων τῶν Μυκηνῶν³², τὴν κρητικὴν καταγωγὴν

24. Τὰ παραδείγματα τῶν πραγματικῶν βωμῶν ἔχουν συλλεγῆ ὑπὸ τοῦ C. Yavis, *Greek Altars*, σ. 19, 29, ἐκτὸς ἐνὸς δείγματος ἐκ Minet-el-Beida. (Syria, 13 (1932) σ. 4, πίν. III, 2) Ὁ κατάλογος ὅμως τῶν παραστάσεων τῶν βωμῶν, κυρίως ἐπὶ σφραγιδολίων, δὲν εἶναι πλήρης. Βλ. ἐπίσης G. Elderkin, *The ancient altar with incurved sides*, *Archaeological Papers*, I (1941) καὶ Σ. Μαρινάτου, ΠΑΑ 31 (1956) σ. 409 κ.έ.

25. AM 75 (1960) σ. 1 κ.έ. Οἱ ἀμφίκολοι βωμοὶ συνηθίζονται εἰς τὰς εἰσόδους τῶν ἱερῶν Evans, PM I, σ. 307, 308. M. Nilsson, *Minoan Mycenaean Religion* σ. 173 κ.έ.

26. Βλ. σημ. 23. Ὁ Evans ἐσημείωσε τὴν σχέσιν τῶν τοιχογραφιῶν πρὸς τὰς παραστάσεις τῶν δακτυλίων (PM III, σ. 134 κ.έ.).

27. Ἐ.ά. II, σ. 548, εἰκ. 348.

28. Παρόμοιον σύνολον τραπέζων προσφορῶν ἐκ Νίρου Χάνι. Σ. Ξανθοῦσιδης, AE 1922 σ. 15, εἰκ. 12. Nilsson, Ἐ.ά. σ. 123 κ.έ.

29. Παρομοία τράπεζα εἰς Δενδρά. Βλ. A. Persson, Ἐ.ά., πίν. XXIX.

30. Evans, Ἐ.ά. I σ. 151. Διὰ τὸν τάφον τοῦ Διὸς εἰς Γιούχταν βλ. Cook, Zeus.

31. Κοχλιάριον Τρούλλου M. Nilsson, ἄ.ἔ. σ. 104, E. Grumach, *Bibliographie des kretisch-mykenischen Epigraphik*, σ. 42. Βλ. ἐπίσης ΠΑΕ 1956, σ. 223 κ.έ.

32. Μαρινάτος - Hirmer, Κρήτη καὶ Μυκηναϊκὴ Ἑλλάς, εἰκ. 141.

22. Οἱ λίθοι, οἵτινες εἶχον καταπέσει ἀπὸ τοῦ δευτέρου ὀρόφου ἔθραυσαν τὰς παρυφάς τῶν βωμῶν, τῶν ὁποίων ὅμως τὰ τεμάχια συνεκολλήθησαν.

23. A. Sakellariou, CMS I, ἀριθ. 86.

των οποίων είχαν υποθέσει παλαιότερον ὁ Evans³³. Δεύτερον τὸ θέμα τοῦ λεγομένου Νοτίου Δρόμου, ὁ ὁποῖος ἦν ὡς τὴν Κνωσὸν πρὸς τὴν Φαιστόν καὶ τὸ Λιθυκὸν πέλαγος. Διὰ τὸν Νότιον Δρόμον ὁ Evans ὑπέθεσεν³⁴ ὅτι ἔβαινε δυτικῶς τοῦ Γιούχτα, εἰς τὴν κορυφὴν τοῦ ὁποῖου ὠδήγει μία δευτερευούσης σημασίας ὁδὸς καὶ μία παρομοία διήρχετο διὰ τῶν Ἀρχανῶν. Διὰ τοῦ ἀποκαλυφθέντος ὁμοῦ ἀνακτορικοῦ κτηρίου εἰς τὰς Ἀρχάνας βεβαιοῦται ὅτι ἡ κεντρικὴ ἀρτηρία τοῦ Νοτίου Δρόμου δὲν ἦτο δυνατόν παρὰ νὰ διέρχεται διὰ τῶν Ἀρχανῶν, ἀνατολικῶς τοῦ Γιούχτα, ἐφ' ὅσον μάλιστα οὐδὲν ἐμπόδιον ὑφίσταται ἐκ τῆς μορφολογίας τοῦ ἐδάφους.

Ἀφρατί

Τὸν Ὀκτώβριον τοῦ 1964 ἐγένετο γνωστὴ μία μεγάλης ἐκτάσεως ἀρχαιοκαπηλία καὶ λαθραία σκαφὴ τοῦ λόφου τοῦ Προφήτου Ἡλίας εἰς Ἀφρατί, τμῆμα τοῦ ὁποῖου εἶχεν ἀνασκαφῇ παλαιότερον ὑπὸ τῆς Ἰταλικῆς Ἀρχαιολογικῆς Σχολῆς³⁵. Διὰ τῶν ἐρευνῶν, αἰτίνες ἐγένοντο εἰς τὴν περιοχὴν, ἐπεσημάνθησαν τὰ σημεῖα, εἰς τὰ ὁποῖα εἶχον γίνεи παράνομοι σκαφαὶ καὶ μετεφέρθησαν εἰς τὸ Μουσεῖον Ἡρακλείου μερικά ἀγγεῖα καὶ πολλὰ χαρακτηριστικὰ ὄστρακα, συλλεγέμενα ἐπὶ τόπου.

Εἰς τὸν ἀγρὸν τοῦ Μιχ. Ὁρφανουδάκη ἀνευρέθησαν:

1) Τρία τεμάχια πλαστικῶν ἀγγείων τοῦ ἀνατολιζόντος ρυθμοῦ, ἐκ τῶν ὁποίων σημαντικώτερον εἶναι τμῆμα τῆς κεφαλῆς καὶ τοῦ σώματος πάνθηρος (Πί ν. 707 γ). Τὸ τρίχωμα τοῦ ζώου, ὅπως καὶ εἰς τὰ ἕτερα δύο τεμάχια, ἀποδίδεται διὰ διπλῶν φολιδῶν περιεχουσῶν στιγμᾶς. Τὸ πρόσωπον εἶναι ἐπίσης στικτὸν καὶ οἱ ὀφθαλμοὶ ἐγγάρακτοι μὲ γραπτὴν δῆλωσιν τῆς κόρης. Πλαστικὰ ἀγγεῖα εἶναι γνωστὰ ἀπὸ τὸ Ἀφρατί, ὅπως ἡ γλαῦξ³⁶ καὶ ὁ λέων³⁷.

2) Μία πρόχους ὑστέρων γεωμετρικῶν χρόνων, κοσμουμένη διὰ λευκῶν κύκλων καὶ ταινιῶν ἐπὶ μέλανος ἐδάφους (Πί ν. 708 α).

3) Εἰς εὐρύστομος ἀμφορίσκος (Πί ν. 708 α). Ὅμοιος γνωστὸς πάλιν ἀπὸ τὸ Ἀφρατί³⁸.

4) Πέντε σφαιρικοὶ ἀρύβαλλοι τοῦ ἀνατολιζόντος ρυθμοῦ (Πί ν. 708 α). Ἐκ τούτων εἰς κοσμεῖται κατὰ μὲν τὸν ὅμον διὰ κύκλων κατὰ δὲ τὸ

σῶμα διὰ ταινιῶν³⁹, ἕτερος διὰ τεθλασμένων γραμμῶν καὶ ταινιῶν, οἱ λοιποὶ δὲ εἶναι ἀκόσμητοι.

5) Δύο μικραὶ ἀκόσμητοι πρόχοι, δύο λύχνοι ἐλληνιστικῶν χρόνων καὶ πολλαὶ πήλιναι ψῆφοι.

Τέλος, καθ' ὅλην τὴν ἔκτασιν τοῦ λόφου τοῦ Προφήτου Ἡλίας καὶ εἰς τὰ σημεῖα ἐνθα ἐγένοντο λαθραῖα σκαφαὶ περισυνελέγησαν πλῆθος τεμαχίων πίθων κοσμουμένων διὰ πλοχμῶν, ροδάκων, συγκεντρικῶν κύκλων, ἀνθεμίων κλπ. (Πί ν. 708 γ) τοῦ πρωῒμου ἀνατολιζόντος ρυθμοῦ⁴⁰.

Γόρτυς

Τὸν Μάρτιον τοῦ 1964 μετεφέρθησαν εἰς τὸ Μουσεῖον Ἡρακλείου διὰ λόγους ἀσφαλείας τὰ σπουδαιότερα τῶν γλυπτῶν τῆς Συλλογῆς Γόρτυνος:

1) Ἀκέφαλον ἄγαλμα γυμνοῦ νέου, φέροντος ἀσκόν.

2) Πέντε ἀκέφαλοι ἀνδρικοὶ κορμοὶ, γυμνοί.

3) Δέκα ἀκέφαλοι ἀνδρικοὶ κορμοὶ, γυμνοί, μικροῦ μεγέθους.

4) Ὀκτὼ κεφαλαὶ ἀγαλμάτων.

5) Ὀκτὼ τεμάχια κεφαλῶν.

6) Κορμὸς καθημένου παιδός.

7) Κορμὸς γυναικὸς μικροῦ μεγέθους.

8) Κεφαλὴ Ἀθηνᾶς ὑπερφυσικοῦ μεγέθους.

9) Κεφαλὴ «Τύχης».

10) Ἀνάγλυφον δύο Κενταύρων, φερόντων κἀνθαρον.

11) Ἀνάγλυφον ἀσπίδος μετὰ γοργονεῖου.

12) Ἀνάγλυφον γυναικὸς μικροῦ μεγέθους.

ΗΡΑΚΛΕΙΟΝ

Εἰς τὸ Ἡράκλειον ἐγένοντο ἐργασίαι καταγραφῆς εἰς τὸ Μουσεῖον καὶ τὴν Συλλογὴν Ν. Μεταξᾶ καὶ περισυλλογῆς εἰς τὴν πλατεῖαν Δασκαλογιάννη.

Μουσεῖον Ἡρακλείου

Εἰς τοὺς καταλόγους τοῦ Μουσείου Ἡρακλείου κατεγράφησαν ἐκτὸς πολλῶν τυχαίων εὐρημάτων καὶ δύο μεγάλαι ὁμάδες, τὰ λίθινα ἀγγεῖα τοῦ Ζάκρου καὶ τὰ νομίσματα τοῦ Χάρακα.

Συλλογὴ Ν. Μεταξᾶ

Εἰς τὸν κατάλογον τῆς Συλλογῆς Ν. Μεταξᾶ κατεγράφησαν πλῆθος σφραγιδολίων, οἱ πλεῖστοι τῶν ὁποίων εἶναι ΠΜ χρόνων. Ἰδιαιτέρως ἐνδιαφέρουσα εἶναι ἡ σειρὰ τῶν ΥΜ ταλισμανι-

39. J. K. Brock, Forteta, πίν. 71, ἀριθ. 980.

40. Πρβλ. ἐξ Ἀφρατί, Levi, ἔ.ἀ. σ. 61, εἰκ. 43 καὶ ἐξ ἐτέρων περιοχῶν τῆς Κρήτης, ἔ.ἀ. εἰκ. 48, 71.

33. Evans, ἔ.ἀ. IV, σ. 612.

34. Ἐ. ἀ. II, σ. 61 κ.ἐ., πίν. ἐναντι σ. 71.

35. D. Levi, Annuario X - XII (1927 - 29).

36. Ἐ. ἀ. σ. 293, εἰκ. 251.

37. Ἐ. ἀ. σ. 240, εἰκ. 281.

38. Ἐ. ἀ. σ. 146, εἰκ. 143.

κῶν σφραγιδολίθων. Ἦρχισεν ἐπίσης ἡ μελέτη διὰ τὴν δημοσίευσιν τῶν σφραγιδολίθων τῆς Συλλογῆς εἰς ἰδιαίτερον τόμον τοῦ Corpus τῶν μινωϊκῶν καὶ μυκηναϊκῶν σφραγίδων.

Πλατεία Δασκαλογιάννη

Τὸν Δεκέμβριον τοῦ 1964, κατὰ τὴν διάρκειαν οἰκοδομικῶν ἐργασιῶν εἰς τὸ οἰκόπεδον τοῦ Ἀντ. Μανασάκη, τὸ κείμενον ἐπὶ τῆς πλατείας Δασκαλογιάννη τοῦ Ἡρακλείου, ἦλθεν εἰς φῶς εἰς τάφος ρωμαϊκῶν χρόνων. Οἱ ἐργάται τῆς οἰκοδομῆς εἶχον ἤδη διαταράξει τὸν τάφον, ὅτε εἰδοποιήθη ἡ ἀρχαιολογικὴ ὑπηρεσία, διὰ τοῦτο καὶ αἱ παρατηρήσεις διὰ τὸν τρόπον ταφῆς εἶναι περιορισμέναι. Ὁ τάφος ἦτο ἐν ἄπλουν ὀρθογώνιον λάξευμα εἰς τὸν μαλακὸν βράχον, εἰς βάθος 0,70 μ., διαστάσεων 1.80 x 1.85 μ., προσανατολισμένον ἐκ ΒΑ. πρὸς ΝΔ. Ἐντὸς τούτου ἀνευρέθησαν πολλὰ ἐνδιαφέροντα δειγμάτια ἀγγείων, λύχνων, ἀναγλύφων δίσκων, εἰδωλίων, ὑαλίνων ἀγγείων καὶ νομισμάτων, διὰ τῶν ὁποίων χρονολογεῖται εἰς τὸν 2ον αἰ. μ.Χ. Τὰ πλεῖστα τῶν εὑρημάτων δὲν σφύζονται εἰς καλὴν κατάστασιν, διὰ τοῦτο καὶ ἀναφέρονται τὰ πλέον ἐνδιαφέροντα τούτων.

Α'. Κεραμεικὴ (Πί ν. 708 β)

1) Ἀωτον σφαιρικὸν ἀγγεῖον μετὰ ἔξω νεύοντος χερίλους καὶ ὀριζοντίων αὐλάκων κατὰ τὴν κοιλίαν. Πηλὸς τεφρός, τραχύς. 1ου - 3ου αἰ. μ.Χ.⁴¹.

2) Πρόχους ὠσειδῆς μετὰ καθέτου ταινιωτῆς λαβῆς, εὐρέος χερίλους καὶ χαμηλοῦ κωνικοῦ ποδός. Ὅριζόντιοι αὐλακες κατὰ τὴν κοιλίαν. Πηλὸς κίτρινος.

3) Κάνθαρος μετὰ γωνιώδους σώματος καὶ δύο καθέτων λαβῶν. Εἰς τὸ ἀνώτερον τμήμα ἐγχάρακτον «roulleting pattern». Α' ἡμισυ 2ου αἰ. μ.Χ.⁴².

4) Δύο πρόχοι. 1ου - ἀρχῶν 2ου αἰ. μ.Χ.⁴³.

5) Διώτον ἀνοικτὸν ἀγγεῖον. Λαβαὶ ὀριζόντιοι ταινιωταί, ἀναδιπλούμεναι πρὸς τὰ ἔσω. Πηλὸς καστανός, τραχύς. 1ου αἰ. μ.Χ.⁴⁴.

6) Σαμιακὸν κωνικὸν κύπελλον. Terra sigillata⁴⁵. Εἰς τὸν πυθμένα σφράγισμα στιγμορρόδακος⁴⁶.

41. Βλ. H. Robinson, Pottery of the Roman Period, Athenian Agora V, σ. 42, πίν. 7, ὁμάς G, 192.

42. Ἐ. ἀ. πίν. 63, ὁμάς P, 762.

43. Ἐ. ἀ. πίν. 7, ὁμάς G, 103, Y, 119.

44. Ἐ. ἀ. πίν. 64, ὁμάς F, 29.

45. Ἐ. ἀ. σ. 87, πίν. 62, ὁμάς M, 33.

46. Ἐ. ἀ. πίν. 57, G, 710.

Β'. Λύχνοι (Πί ν. 708 δ)

Ἡ σειρά τῶν λύχνων εἶναι ἐπίσης ἀντιπροσωπευτικὴ τοῦ 2ου αἰ. μ.Χ. Τινὲς τούτων κοσμοῦνται κατὰ τὸν κεντρικὸν δίσκον δι' ἀναγλύφων παραστάσεων μονομάχων, παιδὸς καθημένου ἐπὶ δελφίνος καὶ τριαινῆς, ἢ προτομῆς γυναικός. Ἄλλοι λύχνοι κοσμοῦνται κατὰ τὴν περιφέρειαν δι' ἀκάνθης καὶ ἐλίκων, φύλλων κισσοῦ καὶ κομβίων, ἢ φύλλων κισσοῦ καὶ ἀκτινωτῶν κοσμημάτων.

Γ'. Ἀνάγλυφοι δίσκοι καὶ εἰδώλια

Ἐντὸς τοῦ τάφου ἀνευρέθησαν τρεῖς πήλινοι δίσκοι (Πί ν. 709 α) μετὰ προτομῆς γυναικός φερούσης χιτῶνα καὶ ἱμάτιον, στεφομένης δὲ διὰ φυλλωτοῦ διαδήματος. Καὶ οἱ τρεῖς δίσκοι προέρχονται ἀπὸ τὴν αὐτὴν μήτραν. Παρόμοιοι δίσκοι εἶναι γνωστοὶ ἀπὸ ρωμαϊκοὺς τάφους τοῦ Σανατορίου, πλησίον τῆς Κνωσοῦ.

Ἀνευρέθησαν ἐπίσης δύο πήλινα προτομαὶ γυναικῶν καὶ ἐν εἰδώλιον περιστρεφῶς (Πί ν. 709 β).

Δ'. Ὑάλινα ἀγγεῖα

Ἀνευρέθησαν μία σειρά δακρυδόχων (Πί ν. 709 γ) μεθ' ὕψηλοῦ λαιμοῦ, αἵτινες διαφέρουν ὡς πρὸς τὸ σχῆμα τοῦ σώματος, σκοτεινοῦ πρασίνου ἢ πρασινωποῦ ἀνοικτοῦ χρώματος.

Ε'. Νομίσματα

1) Χαλκοὺν νόμισμα Καλλιγούλα - Γερμανικοῦ (37 - 41 μ.Χ.) μετὰ προτομῶν τῶν δύο αὐτοκρατόρων εἰς ἐκάστην ὀψιν⁴⁷.

2) Χαλκοὺν νόμισμα Δομιτιανοῦ (81 - 96 μ.Χ.). Εἰς τὴν μίαν ὀψιν ἐστεφανωμένη κεφαλὴ τοῦ αὐτοκράτορος. Εἰς τὴν ἐτέραν Ἀρτεμὶς καὶ ἔλαφος⁴⁸.

3) Τρία χαλκᾶ νομίσματα Ἀδριανοῦ (118 - 138 μ.Χ.), τὰ ὅποια φέρουν εἰς τὴν μίαν ὀψιν ἐστεφανωμένην κεφαλὴν τοῦ αὐτοκράτορος πρὸς τὰ δεξιὰ. Εἰς τὴν ἐτέραν ὀψιν κάλαθος ἢ λέβης μετὰ φύλλων καὶ φρούτων⁴⁹, βωμὸς μετὰ ταινιῶν καὶ προσφορῶν⁵⁰, Τύχη μετὰ φιάλης καὶ κέρας Ἀμαλθείας⁵¹.

Μονὴ Ὀδηγητρίας

Τὸν Δεκέμβριον τοῦ 1964, κατόπιν πληροφοριῶν διὰ τὴν δρᾶσιν τῶν ἀρχαιοκαπήλων εἰς τὴν

47. J. Svoronos, Numismatique de la Crète Ancienne, σ. 93, ἀριθ. 208, πίν. VIII, 21.

48. Ἐ. ἀ., σ. 343, πίν. XXXIII, 15.

49. Ἐ. ἀ. σ. 353, τύπος 123, πίν. XXXV, 33.

50. Ἐ. ἀ. 353, τύπος 118, πίν. XXXV, 27, 28.

51. Ἐ. ἀ. σ. 353, τύπος 116, πίν. XXXV, 25.

Μεσαράν, ήρευνήθη ή περιοχή τής μονής 'Οδηγητριάς. 'Η μονή εύρίσκεται εις τὸ νοτιοδυτικὸν τμήμα τής Μεσσαράς, εις τήν ἐπαρχίαν Κανιουρίου, ὁ πλησιέστερος δὲ κατοικημένος τόπος εἶναι τὸ χωρίον Λήσταρος, βορειῶς ταύτης. Νοτίως τής μονής 'Οδηγητριάς ἄρχειται μία φάραγξ, ἡ ὁποία διασχίζει τὰ ταπεινὰ ὑψώματα τῶν 'Αστερουσίαν καὶ ἐκβάλλει εις τήν θάλασσαν, ὀλίγον δυτικώτερον τῶν Καλῶν Λιμένων.

'Ενθεν καὶ ἔνθεν τής φάραγος καὶ εις ἀκτῖνα περίπου πέντε χιλιομέτρων εἶναι ὁρατὰ τὰ ἱχνη μεγάλων κυκλικῶν θολωτῶν τάφων, τοῦ γνωστοῦ τύπου τής Μεσαράς. 'Επεσημάνθησαν δέκα τάφοι, τῶν ὁποίων διαγράφεται σαφῶς τὸ περίγραμμα, ὑπάρχουν ὅμως ἐνδείξεις διὰ τὴν ὑπαρξιν περισσοτέρων. Εἰς μίαν περίπτωσιν τμήμα τοῦ κύκλου ἐνὸς τάφου σφύζεται εις ὕψος 2 μ. Οἱ ἡμίσεις τῶν τάφων ἔχουν ἐπισημανθῇ ὑπὸ τῶν ἀρχαιοκαπήλων καὶ ἔχουν ἐν μέρει συληθῇ. 'Ισως τινὲς τῶν Προανακτορικῶν σφραγιδολίθων, τοὺς ὁποίους ἀπέκτησεν ἐσχάτως ἡ Συλλογὴ Ν. Μεταξᾶ, νὰ προέρχωνται ἀπὸ τὴν σύλησιν τῶν τάφων τούτων, ἐφ' ὅσον ὡς προέλευσις τῶν ἀναφέρεται τὸ χωρίον Πηγαϊδάκια, τὸ ὁποῖον εύρίσκεται ὀλίγα χιλιόμετρα ἀνατολικῶς τής μονής 'Οδηγητριάς.

Εἰς τῶν συληθέντων τάφων εύρίσκεται εις θέσιν 'Αγ. Κυριακή, δεξιὰ τής φάραγος. Εἰς ἐπιφανειακὴν ἔρευναν ἀνευρέθησαν ἐνταῦθα πληθὺς ὀστράκων, πολλὰ τῶν ὁποίων εἶναι λίαν ἐνδιαφέροντα, τεμάχια λιθίνων ἀγγείων, χαλκῶν ὀπλων, λεπίδες καὶ ἀπολεπίσματα ὀψιανῶν.

'Η μελέτη τῶν ὀστράκων τοῦ θολωτοῦ τάφου τής 'Αγ. Κυριακῆς ὡδηγεῖ εις ἐνδιαφέροντα συμπεράσματα. 'Απαντοῦν ὄστρακα τοῦ λεγομένου ρυθμοῦ Πύργου, τής ΠΜ Ι ἐποχῆς, ρυθμοῦ σπανίου εις τήν Μεσαράν⁵². Πλέον συνήθης εἶναι ἡ κεραμεικὴ τοῦ 'Αγ. 'Ονουφρίου, τοῦ τέλους τής ΠΜ Ι καὶ τής ΠΜ ΙΙ ἐποχῆς. Τέλος ἀπαντοῦν χαρακτηριστικὰ δείγματα ΜΜ ΙΑ κεραμεικῆς⁵³. 'Η παρουσία καὶ τῶν τριῶν τούτων φάσεων εις τὸν ἴδιον τάφον εἶναι λίαν σημαντικὴ, διότι δὲν εἶχε παρατηρηθῇ, εἰ μὴ μόνον εις τοὺς τάφους τοῦ Λέντα, πλησίον τῶν ὁποίων εύρίσκεται καὶ ἡ 'Αγ. Κυριακή⁵⁴.

ΠΜ Ι. Ρυθμός Πύργου

'Ανευρέθησαν τρία ὄστρακα, τὸ ἓν ἐκ τῶν ὁποίων εἶναι προχοὴ χονδροειδοῦς ἀγγείου. Τὰ

52. J. Pendlebury, *The Archaeology of Crete*, σ. 50 καὶ Κρητ. Χρον. ΙΕ' - ΙΖ' (1961 - 2) σ. 89.

53. Κρητ. Χρον. ἔ. ἀ. σ. 90.

54. 'Ε. ἀ.

ἔτερα δύο, τμήμα χεῖλους (Πί ν. 710 α, τέταρτον εις τὴν β' σειράν) καὶ κερατοειδῆς ἀπόφους μετ' ὁπῆς (Πί ν. 710 α, τελευταῖον εις τὴν β' σειράν), ἵσως ἀνήκουν εις μεγάλα ἀμφικωνικά ποτήρια⁵⁵.

ΠΜ ΙΙ. Ρυθμός 'Αγ. 'Ονουφρίου

1) Τεμάχιον σφαιρικοῦ ἀγγείου (Πί ν. 710 α, τελευταῖον εις τὴν α' σειράν) μετὰ στρογγύλης προχοῆς κατὰ τὴν κοιλίαν, κοσμούμενον κατὰ μὲν τὴν κοιλίαν διὰ παραλλήλων λοξῶν γραμμῶν, κάτωθεν τής προχοῆς διὰ θέματος « πεταλούδας » καὶ κατὰ τὸ κατώτερον τμήμα τής προχοῆς διὰ ταινιῶν.

Τὸ γενικὸν σχῆμα τοῦ ἀγγείου εἶναι γνωστὸν εις ἀρκετὰ παραδείγματα ἐκ Κουμάσας, εις τὰ πλεῖστα τῶν ὁποίων ὅμως εἶναι κυλινδρικόν. Πλησιέστερον πρὸς τὸ ὄστρακον τής 'Αγ. Κυριακῆς εἶναι ἓν σφαιρικὸν ἀγγεῖον πάλιν ἀπὸ τὴν Κουμάσαν⁵⁶ μετὰ μιᾶς λαβῆς τεθειμένης παρὰ τὴν προχοὴν καὶ ὄχι ἀντιθέτως ταύτης, ὡς εις τὰ ἔτερα παραδείγματα. Τὸ κόσμημα τής « πεταλούδας » εἶναι γνωστὸν πάλιν κυρίως ἀπὸ τὴν φιάλην τοῦ Μόχλου⁵⁷, ἔνθα ὁ Seager ἐνόμισεν ὅτι εἰκονίζεται διὰ πρώτην φορὰν διπλοῦς πέλεκυς. Δὲν πρόκειται ὅμως δι' ἀπεικόνισιν διπλοῦ πέλεκεως⁵⁸, ὁ ὁποῖος ἄλλωστε εἶναι γνωστὸς κατὰ τοὺς χρόνους τούτους, ἀλλὰ δι' ἓν κόσμημα ΠΜ ΙΙ χρόνων, ἑτέραν διάταξιν τῶν συνήθων διαγραμμάτων τριγῶνων⁵⁹.

2) Δύο τεμάχια (Πί ν. 710 α, πρῶτον καὶ τρίτον εις τὴν α' σειράν), τμήματα τοῦ λαιμοῦ, τοῦ χεῖλους καὶ τής λαβῆς πρόχων. Ραμφόστομος προχοὴ μετὰ δύο πλαστικῶν ὀφθαλμῶν, λαβὴ κάθετος κυλινδρική. Καὶ τὰ δύο δείγματα κοσμοῦνται διὰ παραλλήλων γραμμῶν κάτωθεν τοῦ χεῖλους καὶ ταινιῶν περὶ τὸν λαιμόν. Τὸ ἓν τεμάχιον κοσμεῖται πρὸς τοὺς τοὺς διὰ ταινίας κατὰ τὴν ἐσωτερικὴν ἐπιφάνειαν τοῦ χεῖλους, τὸ αὐτὸ δὲ σφύζει καὶ λείψανα βαφῆς ἐπὶ τής λαβῆς.

Τὰ τεμάχια ταῦτα ὁμοιάζουν ὡς πρὸς τὸ σχῆμα μᾶλλον πρὸς τὰ ἐκ Μεσαράς παραδείγματα, π.χ. πρὸς τὸ γνωστὸν ἀγγεῖον ἐξ 'Αγ. 'Ονουφρίου⁶⁰, ἢ πρὸς τὰς πρόχους ἐκ Κυπαρισσίου, εις τὰς ὁ-

55. ΑΔ 4 (1918) σ. 156 κ.ε., Chr., Zervos, *L'art de la Crète*, εἰκ. 85, 86, Κρητ. Χρον. ἔ. ἀ. σ. 89.

56. St. Xanthudides, *The vaulted tombs of Messara*, πίν. XXVII, ἀριθ. 4148.

57. R. Seager, *Explorations in the Island of Mochlos*, σ. 25, II L, εἰκ. 7, 13 καὶ Evans ἔ. ἀ. I, εἰκ. 41, 57.

58. 'Ε. ἀ. σ. 96, Nilsson, ἔ. ἀ. σ. 213, εἰκ. 108.

59. R. W. Hutchinson, *Prehistoric Crete*, εἰκ. 22.

60. Zervos, ἔ. ἀ. εἰκ. 132.

ποίας τὸ χεῖλος καμπυλοῦται παρὰ τὴν λαβὴν⁶¹. Οἱ πλαστικοὶ ὀφθαλμοὶ εἶναι καὶ πάλιν γνωστοὶ ἐκ Μεσαρᾶς, εἰς τὰς γνωστὰς τριποδικὰς πρό-χους ἐκ Κουμάσας⁶². Δὲν εἶναι ὁμῶς γνωστὰ ἔτερα παραδείγματα, ἔχοντα τὴν αὐτὴν ἀκριβῶς διακόσμησιν, ἢ ὅποια εἰς Ἀγ. Κυριακὴν φαίνεται ὅτι εἶναι λίαν συνήθης.

3) Γεφυρόστομος προχοή ἀγγείου (Πί ν. 710 α, δεύτερον εἰς τὴν α' σειρὰν). Αἱ δύο πλευραὶ τοῦ χείλους πιέζονται πρὸς τὰ ἔσω. Περὶ τὸ χεῖλος ἐξίτηλοι γραμμαῖ. Τὸ δοσρακὸν ἀνήκει εἰς μόνωτον ἀνοικτὸν σφαιρικὸν ἀγγεῖον. Ὅμοια προχοή γνωστὴ εἰς ἀγγεῖον ἐκ Κουμάσας⁶³.

4) Τεμάχιον ἐκ τοῦ ἔσω νεύοντος χείλους καὶ τῆς πλευρᾶς ἀνοικτοῦ σφαιρικοῦ ἀγγείου (Πί ν. 710 α, πρῶτον εἰς τὴν β' σειρὰν). Εἰς τὴν ἐξωτερικὴν πλευρὰν τοῦ χείλους διάγραμμα τριγώνων μεταξὺ δύο ταινιῶν. Τὸ δοσρακὸν ἀνήκει εἰς ἀγγεῖον ὁμοιον πρὸς τὸ προηγούμενον. Εἰς ἅπαντα ὁμῶς τὰ γνωστὰ παραδείγματα⁶⁴ τὸ χεῖλος νεύει πρὸς τὰ ἔξω καὶ ἡ διακόσμησις περιορίζεται εἰς μίαν ταινίαν περὶ τοῦτο.

5) Τεμάχιον πλαστικοῦ ἀγγείου. Σφάζονται οἱ δύο πόδες καὶ τὸ κατώτατον τμήμα τῆς βάσεως, ἐλάχιστα δὲ ἴχνη διακοσμήσεως. Τὰ πλαστικά ἀγγεῖα, ταῦροι καὶ πιτῆναι εἶναι λίαν συνήθη εἰς τοὺς τάφους τῆς Μεσαρᾶς.

ΜΜ Ια

Δύο δοσρακα (Πί ν. 710 α, δεύτερον καὶ τρίτον εἰς τὴν β' σειρὰν) ἐκ τοῦ ἔξω νεύοντος χείλους καὶ τῆς πλευρᾶς ἀνοικτοῦ ἀγγείου. Κάτωθεν τοῦ χείλους δύο ταινίαι.

Λίθινα

Εἰς τὸν θολωτὸν τάφον τῆς Ἀγ. Κυριακῆς ἀνευρέθησαν ἑξ τεμάχια λιθίνων ἀγγείων, τὰ πλεῖστα ἐκ σχιστολίθου, δύο ὁμῶς ἐκ λευκοῦ μαρμάρου μετὰ τεφρὸν φλεβῶν. Τὰ τέσσαρα τεμάχια ἀνήκουν εἰς κωνικὰ κύπελλα. Καλύτερον διατηροῦνται τμήμα τῆς πλευρᾶς καὶ τοῦ χείλους μικρᾶς φιάλης μεθ' ὀριζοντίας ἀποφύσεως εἰς τὴν θέσιν τῆς λαβῆς, σχῆμα γνωστὸν ἐκ Κουμάσας, Πορτί καὶ Πλατάνου⁶⁵ καὶ ἔν τεμάχιον λεπτοῦ κυπέλλου, ἔχον κοίλῃν τὴν ἐξωτερικὴν πλευρὰν, σχῆμα γνωστὸν πάλιν ἐκ τῶν ἰδίων τάφων⁶⁶.

61. Κρητ. Χρον. Ε' (1951), πίν. ΙΓ, εἰκ. 1, 2.

62. Xanthudides, ἔ. ἀ. πίν. XXVI, ἀριθ. 4109, 4113, 4114.

63. Ἐ. ἀ., πίν. XXVI, ἀριθ. 4118.

64. Ἐ. ἀ. πίν. XXVI, β', ἀριθ. 4147, 4107, 4108, 4118.

65. Ἐ. ἀ. πίν. XXII, ἀριθ. 746, XXXVII, 1052, 1063, LIV, 1915.

66. Ἐ. ἀ., πίν. XXXI, ἀριθ. 689, XXXIX, 2087, LIII, 1646, 1650, Zervos, ἔ. ἀ., εἰκ. 149.

Πόρος

Εἰς τὸν Πόρον, τὸ προάστειον τοῦ Ἡρακλείου, μία τάφος ἢ ὅποια ἐγένετο τὸν Δεκέμβριον τοῦ 1964 ὑπὸ τοῦ Κωνσταντίνου Σφακιανᾶκη, ἰδιοκτήτου τοῦ οἰκοπέδου ἐπὶ τῆς ὁδοῦ Νισύρου 10, ἀπεκάλυψε τμήμα τοίχου μὲ κατεύθυνσιν ἀπὸ Α. πρὸς Δ., καθὼς καὶ μίαν λιθίνην βάσιν κίονος. Εἰς τὴν ἰδίαν τάφον ἀνευρέθησαν πολλὰ δοσρακα ΥΜ Ι χρόνων, τεμάχια κεραμικοῦ τροχοῦ καὶ ἔν κωνικὸν σφονδύλιον ἐκ στεατίτου.

Ἅγιος Νικόλαος

Εἰς τὸν Ἅγιον Νικόλαον τῆς ἐπαρχίας Μεραμβέλλου, τὸν Ἰούνιον τοῦ 1964, ἐγένετο περισυλλογὴ ἀρχαιοτήτων, αἵτινες ἤλθον εἰς φῶς κατὰ τὴν διάρκειαν ἀνεγέρσεως μιᾶς οἰκοδομῆς. Εἰς οἰκόπεδον ἰδιοκτησίας Ἑμμ. Ἰ. Λουκαράκη, εἰς τὴν γωνίαν τῶν ὁδῶν Ρ. Κουνδούρου καὶ Σ. Σφακιανᾶκη, εἰς βάθος 1.50 μ. ἀπὸ τῆς ἐπιφανείας τοῦ ἐδάφους ἀνεφάνησαν τρεῖς τοῖχοι μὲ κατεύθυνσιν ἀπὸ Α. πρὸς Δ. Εἰς τὸ βόρειον τμήμα ἀνευρέθη εἰς ἐγκάρσιος τοίχος, νοτιοανατολικῶς δὲ τούτου φρέαρ, τὸ προστομαῖον τοῦ ὁποίου ἀποτελοῦν τέσσαρες μεγάλοι λίθοι.

Τὰ εὐρήματα τοῦ οἰκοπέδου μετεφέρθησαν εἰς τὸ Μουσεῖον τοῦ Ἀγίου Νικολάου.

1) Ἀγαλμα γυναικὸς μικροῦ μεγέθους ἐκ μαρμάρου. Ἐλλείπουν ἡ ἔνθετος κεφαλὴ, οἱ πόδες ἀπὸ τῶν γονάτων καὶ κάτω καὶ αἱ χεῖρες ἀπὸ τῶν βραχιόνων. Εἰς τὴν δεξιὰν πλευρὰν σφάζεται σιδηροῦς ἥλος, ἕτερος δὲ κατὰ τὴν ἀριστερὰν παρυφὴν τοῦ ἐνδύματος. Ἡ γυνὴ φέρει χειριδωτὸν χιτῶνα, ἐξωσμένον ὀλίγον κάτωθεν τοῦ στήθους καὶ ἱμάτιον πίπτον ἀπὸ τοῦ ἀριστεροῦ ὤμου. Ἐργασία χονδροειδῆς. Ὅπισθεν ἡ λάξευσις ἀμελής.

2) Κιονόκρανον κορινθιακοῦ ρυθμοῦ ἐκ πόρου λίθου. Ύψ. 0,42, κατ. διάμ. 0,40, ἀνωτ. διάμ. 0,50 μ.

3) Τέσσαρες λύχνοι. Ὁ πρῶτος ἀκέραιος τοῦ 1ου αἰ. π.Χ.-1ου αἰ. μ.Χ. (μῆκ. 0,125, μεγ. πλ. 0,06, ὕψ. 0,03 μ.). Ὁ δεύτερος ἐπίσης ἀκέραιος μετὰ παραστάσεως ταύρου τοῦ 3ου αἰ. μ.Χ. (μῆκ. 0,095, διαμ. 0,075, ὕψ. 0,035 μ.). Ὁ τρίτος μετὰ παραστάσεως ἵππου τοῦ 3ου αἰ. μ.Χ. (διαμ. 0,075, ὕψ. 0,025 μ.), ὁ τέταρτος, ἐπίσης τοῦ 3ου αἰ. μ.Χ., ἄνευ παραστάσεως (διαμ. 0,085, ὕψ. 0,015 μ.).

4) Τεμάχιον πηλίνου προσωπεῖου (ὕψ. 0,05, πλ. 0,05 μ.), δέκα δισκοειδῆ ὑφαντικά βάρη, ἔν τῶν ὁποίων φέρει δυσανάγνωστον ἐπιγραφήν, μαρμάρινος κωνικὸς τριπτῆρ, δοσρακα χυτρῶν, πινακίων καὶ ὀξυπυθμένων ἀμφορέων, ἐκ τῶν ὁποίων ἀξιόλογος εἶναι λαβὴ ἐξ ἐργαστηρίου πιθανῶς τῆς Κῶ, τεμάχια κεράμων κλπ.

Ἄζοκέραμος

Εἰς Ἄζοκέραμον τῆς Σητείας, εἰς τὸν ἀγρὸν τοῦ Γ. Σεμερτζάκη ἀνευρέθη τὸν Αὐγουστον τοῦ 1964 εἰς διπλοῦς πέλεκυς ἐκ χαλκοῦ (Πί ν. 710 β). Ὁ πέλεκυς (ἀριθ. Μ. Ἡρακλείου 2635), ὁ ὁποῖος εἶναι πρακτικῆς χρήσεως, προέρχεται ἐκ τῆς θέσεως Εὐαγγελίστρια. Αἱ διαστάσεις του εἶναι: Μήκ. 0,13, μέγ. πλ. 0,055, ἐλάχ. πλ. 0,035, πᾶχ. 0,02, μῆκ. ὀπῆς 0,03 μ.

Βραχάσι

Εἰς τὸ Βραχάσι τῆς ἐπαρχίας Μεραμβέλλου, κατὰ τὴν διάρκειαν κοινοτικῶν ἔργων ὑδρεύσεως, ἀπεκαλύφθησαν τὸν Ὀκτώβριον τοῦ 1964 δύο ρωμαϊκοὶ τάφοι εἰς θέσιν Σταυρωμένος. Οἱ τάφοι ἀνευρέθησαν εἰς μίαν τάφρον, ἡ ὁποία ἐγένετο εἰς τὸν ἀγρὸν τοῦ Γεωργίου Κωνσταντίνου Γρουλάκη, μὲ κατεύθυνσιν ἀπὸ Ν. πρὸς Β. Καὶ οἱ δύο ἦσαν ἀπλοὶ ὀρθογώνιοι λάκκοι, ἔχοντες τὸν μεγάλον ἄξονα ἀπὸ Α. πρὸς Δ. Ἐντὸς τῶν λάκκων εἶχον τοποθετηθῇ οἱ νεκροὶ ὕπτιοι καὶ ἀκτέριστοι. Παρὰ τὰς κεφαλὰς μόνον ἀνευρέθη ἀνὰ ἓν νόμισμα, τὸ ὁποῖον ὅμως καὶ εἰς τὰς δύο περιπτώσεις ἦτο πολὺ ἐφθαρμένον. Μετὰ τὴν ταφήν οἱ λάκκοι ἐπληρώθησαν διὰ χώματος καὶ ἐκαλύφθησαν διὰ μεγάλων πλακῶν.

Ὁ λάκκος τοῦ βορείου τάφου ἔχει διαστάσεις 1,50 x 0,60 μ. καὶ ἐσκάφη εἰς βάθος 1,10 μ. ἀπὸ τῆς ἐπιφανείας τοῦ ἐδάφους. Ὀλίγον ὑψηλότερον, εἰς βάθος 0,70 μ. ἀπὸ τῆς ἐπιφανείας τοῦ ἐδάφους, ἐτοποθετήθησαν τέσσαρες πλάκες, πάχους 0,10 μ., ἀνίσων διαστάσεων.

Ὁ νότιος τάφος εὐρίσκεται εἰς ἀπόστασιν 1,36 μ. νοτιοδυτικῶς τοῦ βορείου. Ὁ λάκκος του ἔχει διαστάσεις 2,60 x 0,70 μ. καὶ ἐσκάφη εἰς βάθος 0,70 μ. ἀπὸ τῆς ἐπιφανείας τοῦ ἐδάφους. 0,50 μ. ὑψηλότερον, εἰς βάθος 0,30 μ. ἀπὸ τῆς ἐπιφανείας τοῦ ἐδάφους ἐτοποθετήθησαν ἑξ πλάκες ἀνίσων διαστάσεων, πάχους καὶ πάλιν 0,10 μ.

Ἐντὸς τῆς τάφρου καὶ περὶ τοὺς τάφους ἀνευρέθησαν εἰς χαλκοὺς ἥλος καὶ ὀλίγα ὄστρακα, ἐκ τῶν ὁποίων ἀναφέρεται τεμάχιον *terra sigillata* (western) τοῦ 1ου αἰ. μ.Χ.

Καρύδι

Εἰς τὸ Καρύδι τῆς ἐπαρχίας Σητείας⁶⁷ εἰς ἓν σπήλαιον γνωστὸν ὡς «σπήλιον τῆς περιστερεῶς»⁶⁸ ἀνευρέθη τὸν Αὐγουστον τοῦ 1964 ἓν χρυσοῦν

ἐνώτιον (Πί ν. 710 δ) παραπλεύρως ἐνὸς σκελετοῦ κειμένου εἰς τὸ βάθος τοῦ σπηλαίου⁶⁹.

Τὸ ἐνώτιον ἀποτελεῖται ἐκ τοῦ κρίκου καὶ ἐνὸς κρεμαμένου ἐξαρτήματος. Ὁ κρίκος εἶναι στρογγύλος, κυλινδρικής τομῆς, λεπτυνόμενος κατὰ τὰ ἄκρα, ἔνθα καὶ δένεται ἀγκιστροειδῶς. Τὸ κρεμαμένον ἐξάρτημα, τὸ ὁποῖον συνδέεται μετὰ τοῦ κρίκου διὰ τριῶν κοκκίδων, εἶναι κύκλος ἀποτελούμενος ἐκ κοκκίδων καὶ σύρματος καὶ περιέχει τέσσαρα ἡμικύκλια, τὰ ὁποῖα στρέφονται κατὰ τὰ ἄκρα πρὸς τὰ ἔσω. Βάρος 4,36 γρ., ὕψ. 0,04, διάμ. κρίκ. 0,025 μ. (Ἄριθ. Μ. Ἡρακλείου 972).

Αἱ ἔρευναι, αἱ ὁποῖαι ἐγένοντο περὶ τὸν σκελετόν, δὲν εἶχον ἀποτέλεσμα. Οἱ σταλακτίται εἶχον ἐπικαλύψει ὄχι μόνον τὸ δευτερον ἐνώτιον, ἀλλὰ καὶ πᾶν ὅ,τι θὰ συνώδευε τὴν ταφήν⁷⁰.

Νεάπολις

Τὸν Φεβρουάριον τοῦ 1964 ἐγένετο καταγραφή καὶ ἔκθεσις τῆς Συλλογῆς Νεαπόλεως, ἡ ὁποία εἶχε μεταφερθῇ δι' αὐθαιρέτου ἐνεργείας τοῦ Δήμου ἀπὸ τοῦ παλαιοῦ χώρου εἰς μίαν ἀποθήκην τοῦτου, οὕτως ὥστε νὰ συσσωρευθοῦν αἱ ἀρχαιοτήτες καὶ νὰ προξηνηθοῦν εἰς τινες τούτων μικραὶ φθοραὶ. Ἡ Συλλογὴ περιέχει ἐνδιαφέροντα δειγμάτων κεραμικῆς μινωϊκῶν καὶ ἑλληνικῶν χρόνων, γλυπτὰ, ἐπιγραφάς, νομίσματα, γλυπτὰ νεωτέρων χρόνων, εἰκόνας, ξυλόγλυπτα, ἐνθῦμια τῶν Κρητικῶν Ἐπαναστάσεων καὶ παλαιὰς ἐκδόσεις.

Κατεγράφησαν ἐξ ἀρχῆς 258 ἀντικείμενα, διότι ὁ παλαιὸς κατάλογος εἶχεν ἀπολεσθῇ. Εἰς ἓν δωμάτιον τῆς Συλλογῆς ἐξετέθησαν τὰ πλέον χαρακτηριστικὰ δειγμάτων καὶ εἰς ἓν παράπλευρον δωμάτιον μετεφέρθησαν τὰ πλεῖστα τῶν νεωτέρων ἀντικειμένων καὶ ἐκ τῶν ἀρχαίων τὰ ὄστρακα, τὰ προερχόμενα ἐκ διαφόρων ἀνασκαφῶν τῆς περιοχῆς. Διὰ λόγους ἀσφαλείας μετεφέρθησαν εἰς τὸ Μουσεῖον Ἡρακλείου τεμάχιον πίθου μετ' ἐγχαρακτοῦ ἐπιγραφῆς εἰς τὴν γραμμικὴν Α' γραφὴν ἐκ Σχοιινιά⁷¹, ἑνδεκα σφραγιδόλιθοι, μία εἰκὼν τῆς Παναγίας Ὁδηγητρίας καὶ ἓν βυζαντινὸν πινάκιον μετὰ παραστάσεως ἀετοῦ καὶ ὄφως.

Ἀζός

Τὸν Ἰανουάριον τοῦ 1964 ἐγένετο μικρὰ σκαφικὴ ἔρευνα καὶ περισυλλογὴ ἀρχαιοτήτων εἰς Ἀζὸν Μυλοποτάμου τοῦ Νομοῦ Ρεθύμνης.

69. Ἐ. ἀ. σχέδιον σ. 243 εἰς θέσιν τ'.

70. Εἰς τὸ ἴδιον σπήλαιον ἐσημειώθη ἡ παρουσία ΠΙΜ Ι κεραμικῆς, P. Faure, *Fonctions des Cavernes Crétoises*, σ. 67.

71. W. C. Brice, *Inscriptions in the Minoan Linear script of Class A*, σ. 28, II 25, πίν. XXIV.

67. Pendlebury, ἔ. ἀ., σ. 291.

68. Ἐλ. Κ. Πλατάκη, *Σπηλαιολογικαὶ ἔρευναι εἰς Σητείαν, εἰς Κρητικὴν Πρωτοχρονιάν*, 1964, σ. 242-245.

ΑΝΑΣΚΑΦΑΙ

Ἡρευνήθησαν ἀνασκαφικῶς δύο σημεῖα ἐντὸς τοῦ χωρίου, εἰς θέσιν ἙΓ. Γεώργιος, εἰς οἰκόπεδον ἰδιοκτησίας Ἰ. Δαφέρμου καὶ εἰς θέσιν Γερακάρω, εἰς τὸν ἀγρὸν τοῦ Ν. Σ. Δαφέρμου.

Εἰς θέσιν ἙΓ. Γεώργιος ἀνευρέθη εἰς τάφος ρωμαϊκῶν χρόνων. Διὰ τὴν κατασκευὴν τοῦ εἶχε σκαφῇ εἰς βάθος 3 μ. ἀπὸ τῆς ἐπιφανείας τοῦ ἐδάφους ἐν ἀκανόνιστον τραπεζοειδὲς λάξευμα, διαστάσεων 0,40 x 0,48 μ. κατὰ τὰς στενὰς πλευρὰς καὶ 1,80 x 1,86 μ. κατὰ τὰς μακρὰς. Τὸ ἀρχικὸν τοῦτο λάξευμα ἐπενεδύθη καὶ κατὰ τὰς τέσσαρας πλευρὰς διὰ τοίχου, ἐκτισμένου διὰ μικρῶν λίθων ἄνευ συνδετικῆς ὕλης καὶ ἐκαλύφθη διὰ μεγάλων λαξευτῶν λίθων. Ὁ προσανατολισμὸς τοῦ τάφου εἶναι ἀπὸ ΝΔ. πρὸς ΒΑ. Ὁ νεκρὸς εἶχε τεθῇ ἐντὸς τοῦ τάφου ὑπτίως, ἔχων τὴν κεφαλὴν πρὸς ΝΔ. Κατὰ τὴν ἀριστερὰν πλευρὰν τοῦ ἐποποθετῆθαι τὸ μοναδικὸν κτέρισμα, ἐν ὕαλινον ἄγγειον. Φαίνεται ὅτι ὁ τάφος ἀνήκεν εἰς γυναῖκα, διότι παρὰ τὸ κρανίον ἀνευρέθησαν δύο χαλκὰ ἐνώτια.

Τὸ ὕαλινον ἄγγειον (Πί ν. 710 γ) ἔχει σχῆμα κανθάρου, τοῦ ὁποίου τὸ σῶμα γωνιοῦται κατὰ τὸ κατώτερον τμήμα. Αἱ τεθλασμέναι λαβαὶ τοῦ σχηματίζουσι κατὰ τὴν κορυφὴν καὶ τὴν βᾶσιν ἐξέχοντα περύγια (ὑψ. 0,077, διάμ. χεῖλ. 0,09 μ.). Παρὰ τὸ ἄγγειον τοῦτο ἀνευρέθη τεμάχιον ὕαλινου πώματος μετὰ στοργγύλης κομβιοσχήμεου λαβῆς, σφζομένου μήκους 0,025 μ. Τὰ ἐνώτια ἀποτελοῦνται ἐκ λεπτοῦ κρίκου μετὰ μικροῦ ἐλάσματος κατὰ τὸ κέντρον, διάμ. 0,03 μ. Ὀλίγα ὀστρακα, τὰ ὁποῖα ἀνευρέθησαν περὶ τὸν τάφον, χρονολογοῦν τὴν ταφὴν κατὰ τοὺς ὀστέρους ρωμαϊκοὺς χρόνους.

Τὰ εὐρήματα τῆς ταφῆς εἰς θέσιν ἙΓ. Γεώργιος μετεφέρθησαν εἰς τὸ Μουσεῖον Ἡρακλείου.

Εἰς θέσιν Γερακάρω ἡ σκαφικὴ ἔρευνα εἶχε σκοπὸν τὴν ἀνέυρεσιν τοῦ σώματος μιᾶς ἀρχαϊκῆς πηλίνης κεφαλῆς, ἡ ὁποία εἶχεν ἀνευρεθῇ εἰς τὸν αὐτὸν ἀγρὸν⁷². Παλαιότερον εἰς τὸν ἴδιον χώρον εἶχον ἀνευρεθῇ πολλὰ εἰδῶλια καὶ ἐν χαλκοῦν ξίφος, τὰ ὁποῖα εἶχον διοχετευθῇ εἰς τὸ ἐμπόριον ἀρχαιοτήτων, καθὼς καὶ ἐν ἀνάγλυφον ρωμαϊκῶν χρόνων. (Ἀριθ. Μ. Ρεθύμνου 48). Τρεῖς τάφοι, αἱ ὁποῖαι ἐγένοντο εἰς διάφορα σημεῖα τοῦ ἀγροῦ καὶ ἔφθασαν μέχρι τοῦ στερεοῦ, ἔδειξαν τὴν ἑλλειψιν διαδοχῆς κανονικῶν στρωμάτων, ἐφ' ὅσον ἀντικείμενα ἀπὸ τῶν ἀρχαϊκῶν μέχρι καὶ τῶν ρωμαϊκῶν χρόνων ἀνευρίσκοντο τὸ ἐν παρὰ τὸ ἕτερον, οὐδὲν δ' οἰκοδομικὸν λείψανον ἦλθεν εἰς φῶς εἰς ταύτας.

72. ΑΔ 17 (1961 - 2) : Χρονικά, σ. 300.

Ἡ κεραμεικὴ ἀνῆκε κυρίως εἰς τοὺς ἑλληνιστικούς χρόνους. Ἀνευρέθησαν τρεῖς μικραὶ ἄβαφοι οἰνοχόαι, δύο ἄωτα κύπελλα, δύο κύπελλα μετ' ἀποφύσεων εἰς τὴν θέσιν τῆς λαβῆς, δύο λυχνοστάται, τρεῖς μονόμυξοι λύχνοι καὶ εἰς δῖμυξος. Πλέον ἐνδιαφέροντα εἶναι τὰ εἰδῶλια, τὰ ὁποῖα ἀνήκουν εἰς διαφόρους ἐποχάς. Τὸ σημαντικώτερον εὑρημα ἦτο πηλινὴ κεφαλὴ γυναικὸς, ὕψους 0,165 μ., ἀρίστης τέχνης τοῦ τέλους τοῦ βου π.Χ. αἱ. Εἰς τοὺς αὐτοὺς χρόνους ἀνήκουν καὶ τμήμα τοῦ προσώπου ἑτέρου μεγάλου εἰδωλίου γυναικὸς, ὡς καὶ ἐν ἀκέραιον μικρὸν εἰδῶλιον. Εἰς τοὺς κλασσικοὺς χρόνους ἀνήκουν πλῆθος κορμῶν εἰδωλίων γυναικῶν, αἵτινες κρατοῦν πρὸ τοῦ στήθους ζῶα καὶ τέλος εἰς τοὺς ἑλληνιστικούς χρόνους ἀνήκουν κεφαλαὶ τινες εἰδωλίων γυναικῶν, φέρουσαι στεφάνην περὶ τὸ μέτωπον, χεῖρ μεγάλου εἰδωλίου, εἰδῶλιον βοῦς καὶ πολλὰ εἰδῶλια πτηνῶν. Εἰς τὸν ἴδιον ἀγρὸν ἀνευρέθησαν ἐπίσης μία μαρμαρινὴ κεφαλὴ γυναικὸς, ρωμαϊκῶν χρόνων, ὕψ. 0,036 μ., μία ὀστεινὴ βελὼνη, μία χαλκὴ λαβὴ σκεδούς καὶ τρεῖς σιδηραὶ μάχαιραι.

Τὰ πλείστα τῶν εὐρημάτων πρέπει νὰ προέρχωνται ἐκ τοῦ ἀποθέτου ἱεροῦ τινος. Ὁ ἀποθέτης οὗτος ὅμως δὲν προσδιωρίσθη ἀκριβέστερον. Ἀποκλείεται πάντως νὰ εὑρίσκεται εἰς τὸν ἀγρὸν τοῦ Ν. Σ. Δαφέρμου, διότι δὲν ἀνεφάνθησαν τὰ ἴχνη τοῦ διὰ τῶν τάφων, αἵτινες ἐγένοντο εἰς καίρια σημεῖα. Ἡ διασπορὰ τῶν εὐρημάτων καθ' ὅλην τὴν ἑκτασιν τοῦ ἀγροῦ δεικνύει ὅτι τὰ χώματα μετεφέρθησαν ἄλλοθεν. Πιθανώτερον φαίνεται ὅτι ὁ ἀποθέτης πρέπει νὰ ἀναζητηθῇ νοτίως τοῦ ἀγροῦ τούτου.

Τὰ εὐρήματα τῆς ἀνασκαφῆς εἰς θέσιν Γερακάρω μετεφέρθησαν εἰς τὸ Μουσεῖον Ρεθύμνου, ὡς καὶ αἱ περισυλλεγέσαι ἀρχαιοτήτες.

Περὶ συλλογῆ ἀρχαιοτήτων

Ἡ περισυλλογὴ ἀρχαιοτήτων, ἡ ὁποία ἐγένετο εἰς Ἀξόν, ἐπλοῦτισε τὸ Μουσεῖον Ρεθύμνου δι' ἀρκετῶν νέων ἐνδιαφερόντων ἀποκτημάτων καὶ ἐπίσης εἰς τὰς πλείστας τῶν περιπτώσεων ἐβεβαίωσε τὸν ἀκριβῆ τόπον προελεύσεως.

1) Ἀμφίγραφος ἐπιγραφὴ ρωμαϊκῶν χρόνων, σφζ. ὕψ. 0,33, σφζ. μήκ. 0,25, πᾶχ. 0,08 μ.

Εἰς τὴν μίαν ὄψιν κατὰ πρόχειρον μεταγραφὴν:

ΝΥΤΟΜΗ
ΤΩΛΙ. . ΩΔ
ΑΛΛΘΕΙΑΣΟΡΚ
ΟΕΠΙΒΑΛΛΩΝΤ
ΘΥΩΝΜΗ. . ΚΩΝ
ΕΟΙΑΤΟΜΝΥΜΕΝ
....ΓΡΑΜΜΕΝΑΣ

Εἰς τὴν ἑτέραν:

ΑΙΜΑΠΕΙ
ΕΝ
ΤΑΙ
ΝΗ

2) Ἐνεπίγραφος στῆλη ρωμαϊκῶν χρόνων, σφζ. ὕψ. 0,25, σφζ. μήκ. 0,27 καὶ πᾶχ. 0,10 μ.

Α

ΚΑΙΚΑΤΑ
ΔΕΤΑΙΜΑ
ΟΙΣΟΣΚΑ

3) Τεμάχιον ἰωνικοῦ κιονοκράνου ρωμαϊκῶν χρόνων. Σφάζεται ἡ μία τῶν ἐλίκων καὶ τμήμα τοῦ ἄβακος, τὸ ὁποῖον κοσμεῖται κατὰ τὴν προσθίαν ὄψιν δι' ἀναγλύφων ἐλίκων. Ἀνευρέθη παρὰ τὴν ἐκκλησίαν τῆς Παναγίας.

4) Εἰς θέσιν Σταυρὸς ἀνευρέθησαν ἕξ τεμάχια εἰδωλίων γυναικείας μορφῆς δαιδαλικῶν χρόνων.

5) Εἰς θέσιν Καβότρυπος ἀνευρέθησαν τεμάχια ἐκ τοῦ κορμοῦ εἰδωλίου δαιδαλικῶν χρόνων, βάσις ἑτέρου εἰδωλίου μετὰ πλοχμοῦ, κορμὸς ἰθυφαλλικοῦ εἰδωλίου καὶ τέσσαρα εἰδώλια ζώων.

6) Εἰς θέσιν Ἀμμουδάρα ἀνευρέθησαν δύο πῆλινοι θρόνοι, ἐκ τῶν ὁποίων ὁ εἰς σώζει καὶ τμήματα καθημένης μορφῆς, ἑπτὰ κεφαλαὶ εἰδωλίων, αἱ πλείστα τῶν ὁποίων ἀνήκουν εἰς τοὺς ἀρχαῖκούς χρόνους, κορμὸς ἀρχαϊκοῦ εἰδωλίου, κορμὸς εἰδωλίου γυναικὸς κλασσικῶν χρόνων καὶ δύο λίθινοι πελέκεις.

7) Εἰς θέσιν Κουμουλιά ἀνευρέθη μία κεφαλὴ εἰδωλίου γυναικὸς ἑλληνιστικῶν χρόνων, καλῆς τέχνης.

8) Εἰς θέσιν Ρίζωμα ἀνευρέθησαν τρεῖς λήκυ-

θοι καὶ εἰς κορμὸς εἰδωλίου ἑλληνιστικῶν χρόνων.

9) Εἰς θέσιν Κακάπιλα ἀνευρέθησαν κνήμη ἀνδρικοῦ εἰδωλίου ἐκ μαρμάρου, τέσσαρα εἰδώλια ζώων καὶ μία μεγάλη πηλίνη κεφαλὴ βοῦς.

10) Εἰς θέσιν Ἅγιος Ἰωάννης ἀνευρέθησαν μία μικρὰ οἰνοχόη, εἰς λύχνος ὑστέρων ρωμαϊκῶν χρόνων μετὰ παραστάσεως καθημένης ἀνδρικῆς μορφῆς καὶ μία πηλίνη μήτρα παραστάσεως ζώου καὶ καρπῶν.

11) Εἰς θέσιν Ἀκρόπολη ἀνευρέθησαν δύο λίθινοι πελέκεις καὶ δύο κεφαλαὶ εἰδωλίων ρωμαϊκῶν χρόνων, ἡ μία Σιληνοῦ καὶ ἡ ἑτέρα γέροντος.

12) Εἰς θέσιν Λαδιανὴ ἀνευρέθησαν ἓν τεμάχιον εἰδωλίου γυναικὸς κλασσικῶν χρόνων καὶ ἓν τεμάχιον λύχνου ρωμαϊκῶν χρόνων.

13) Εἰς θέσιν Γύπα ἀνευρέθησαν τέσσαρα εἰδώλια βοῶν καὶ εἰς κορμὸς εἰδωλίου γυναικὸς.

14) Εἰς θέσιν Γοργοράφτης ἀνευρέθησαν ἕξ ἀγγεῖα ρωμαϊκῶν χρόνων, δύο κύπελλα, ἓν θήλαστρον, μία λήκυθος, ἓν κωνικὸν ποτήριον καὶ μία οἰνοχόη.

15) Εἰς θέσιν Λενικά ἀνευρέθη ἓν ἀργυροῦν τετράδραχμον Ἀθηνῶν, ἑλληνιστικῶν χρόνων.

16) Εἰς θέσιν Ἀγκαραθιδιὰ ἀνευρέθη ἓν ἀργυροῦν δίδραχμον Πτολεμαίου Α' Σωτήρος.

Τέλος εἰς διαφόρους τόπους ἀνευρέθησαν 2 ἀργυρᾶ νομίσματα Ἀργους καὶ 5 ἀργυρᾶ ἐπίσης νομίσματα ἐνετικῶν χρόνων. Ἐπίσης ἀνευρέθησαν 115 χαλκᾶ νομίσματα ἑλληνικῶν χρόνων, τὰ πλείστα τῆς Ἀεζοῦ, 20 ρωμαϊκά, 3 βυζαντινὰ καὶ 67 ἐνετικὰ καθὼς καὶ πλῆθος μικροαντικειμένων, ἐνώτια, δακτύλιοι, δακτυλιόλιθοι, ψῆφοι κλπ.

Ι. Α. ΣΑΚΕΛΛΑΡΑΚΗΣ

*



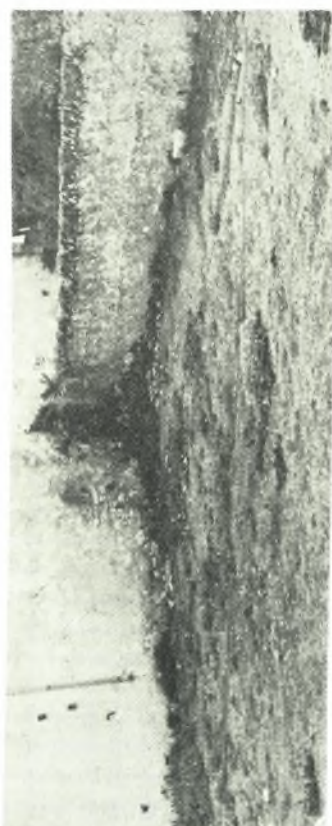
Κρήτη. Ἀρχάναι : α - β. Τμήμα τοῦ κύκλου τοῦ ὑδραγωγείου ἐσωτερικῶς εἰς ὑπόγειον οἰκίας καὶ ἐξωτερικῶς ἀπὸ Β., γ - δ. Ὁ ἀγωγὸς ἀπὸ Α. καὶ ἡ κεφαλὴ αὐτοῦ



Κρήτη. Ἀρχάναι : α. Ὁ ἄγωγός μὲ τοὺς ἀναλημματικούς αὐτοῦ τοίχους ἀπὸ Ν., β. Θεμελίωσις τοῦ κύκλου, γ. Μινωϊκὸς τοῖχος εἰς ἰσόγειον οἰκίας

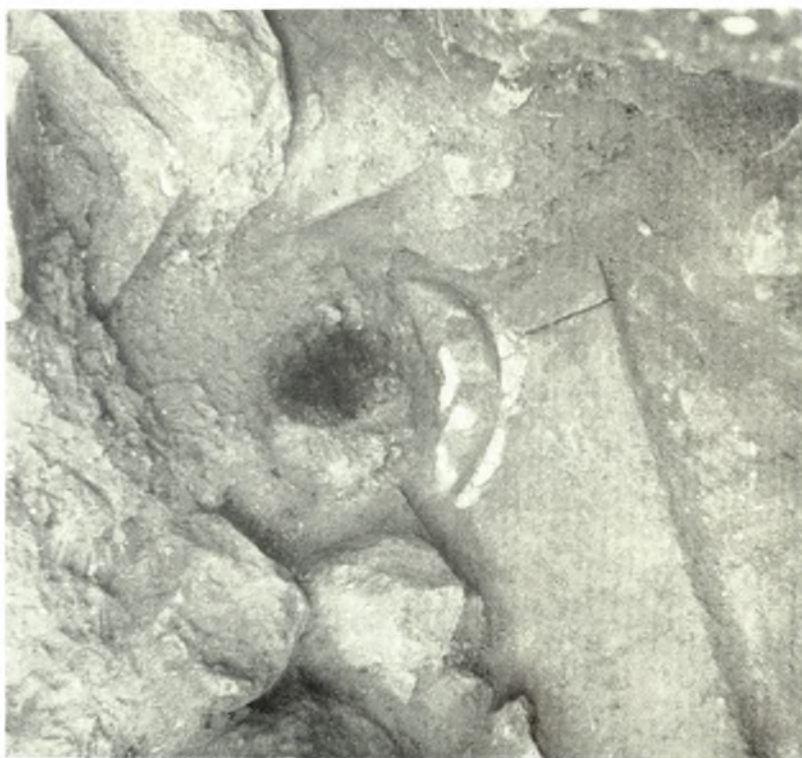


Κρήτη. Ἀρχάναι: α - β. Μινωϊκός τοίχος εἰς ἰσόγειον οἰκίας, γ. Μινωϊκός τοίχος εἰς πλατεῖαν



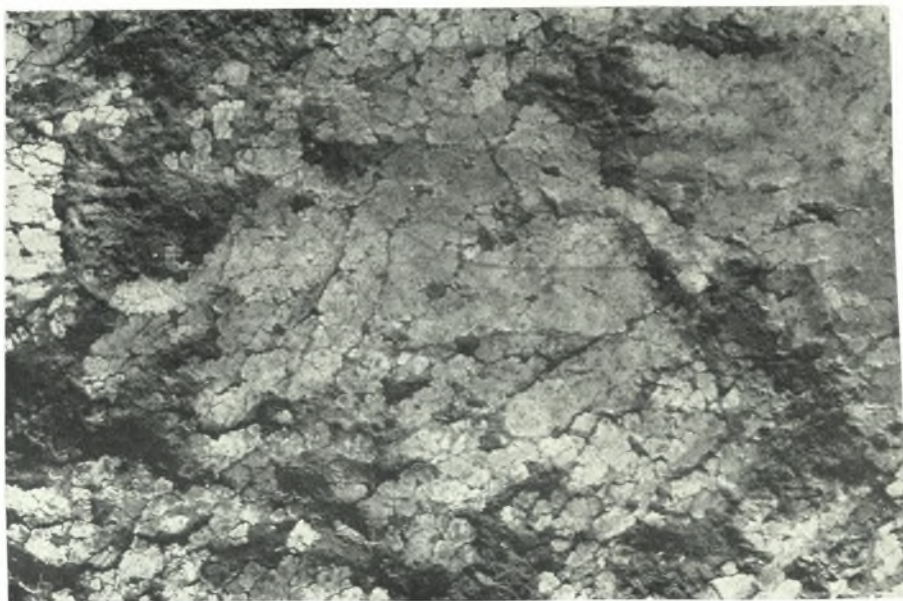
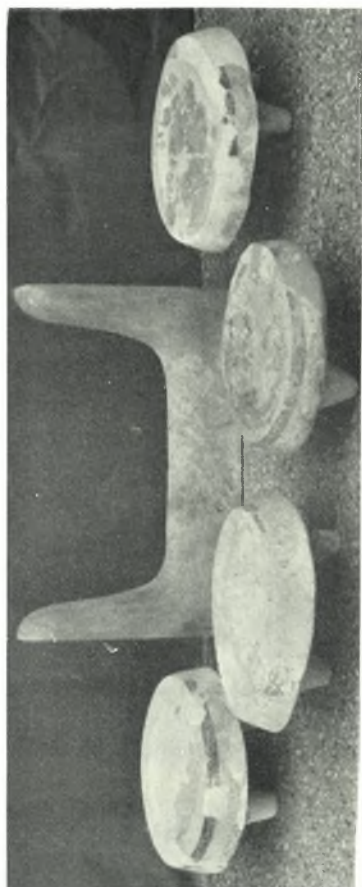
Κρήνη, Ἀρχάναι : α. Τὸ οἰκόπεδον τῆς Περιγητικῆς Λέσχης πρὸ τῆς ἀνασκαφῆς, β - γ. Ἀπομνῆστος τοῦ κτηρίου ἀπὸ Α. καὶ λεπτομέρεια αὐτοῦ

Γ. ΣΑΚΕΛΛΑΡΑΚΗΣ



Κρήτη. Ἀρχάνη : α. Ἡ νοτία εἴσοδος τοῦ κτηρίου ἀπὸ Ν. Δεξιὰ in situ οἱ τέσσαρες ἀμφικολιοὶ βωμοί, β. Ἀποψὺς τοῦ δυτικῆς τοῖχου τοῦ προθαλάμου, γ. Ὁ ἀπνηθρακωμένος ἀνατολικὸς ξύλινος κίων, ὡς εὐρέθη

Γ. ΣΑΚΕΛΛΑΡΑΚΗΣ



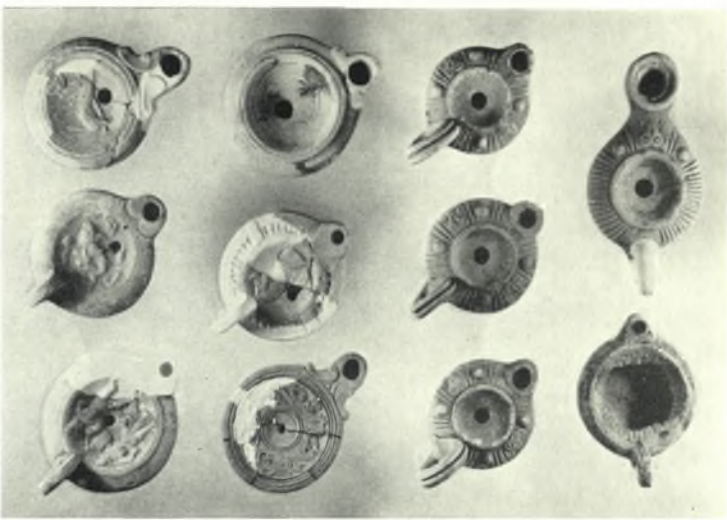
Κρήνη, Ἀρχάναι : α. Τμήμα τῆς τοιχογραφίας τοῦ ἀνατολικοῦ τοίχου τοῦ προθαλάμου,
β. Δείγματα τριποδικῶν προσφορῶν καὶ κέρατος καθιερώσεως, γ. Ὁ ἀποθέτης καὶ ἡ τράπεζα προσφορῶν ἀπὸ ΒΑ.

Γ. ΣΑΚΕΛΛΑΡΑΚΗΣ



Κρήτη: α-β. Κεραμεική ἐκ τοῦ πρώτου ὀρόφου καὶ βάσις παραθύρου εἰς τοῖζον κτηρίου εἰς Ἀρχάνας.
γ. Τεμάχιον εἰδωλίου πάνθηρος ἀπὸ τοῦ Ἀφρατί

Γ. ΣΑΚΕΛΛΑΡΑΚΗΣ



Κρήτη : α. Γεωμετρικά και ανατολίζοντα αγγεία από τὸ Ἀφρατί, β. δ. Κεραμεικὴ καὶ λύχνοι ρωμαϊκοῦ τάφου ἀπὸ τὸ Ἡράκλειον, γ. Τεμάχια πύθων ἀπὸ τὸ Ἀφρατί

Γ. ΣΑΚΕΛΛΑΡΑΚΗΣ



Κρήτη. Εύρήματα εκ ρωμαϊκού τάφου εις Ἡράκλειον : α. Ἀνάγλυφοι δίσκοι, β. Εἰδώλια, γ. Ὑάλινα ἀγγεῖα



Κρήτη : α. Ώστρακα περισυλλογής ἐκ τῆς μονῆς Ὁδηγητρίας, β. Χαλκοῦς διπλοῦς πέλεκυς ἀπὸ τὸν Ἀζοκέραμον, γ. Ὑάλινον ἀγγεῖον ἐκ ρωμαϊκοῦ τάφου εἰς Ἀξόν, δ. Χρυσοῦν ἐνάτιον ἀπὸ τὸ Καρύδι