

σιμέντου, οίτινες θά εἶναι πιθανῶς μονιμώτεροι, δεδομένου ὅτι τὰ παλαιά ἐλαιοχρώματα, λόγω καί τῆς ὑγροσκοπικῆς φύσεως τῶν ἐκ γύψου συμπληρώσεων τῶν κονιαμάτων, εἶχον περιέλθει εἰς ἀθλίαν κατάστασιν (Πίν. 700 γ - δ). Ἄλλὰ τὸ πρόβλημα τοῦ κλιμακοστασίου δὲν θά λυθῆ ἄνευ τῆς κατασκευῆς προστατευτικοῦ στεγαστροῦ, ὅπερ θέλει ἐξασφαλίσαι τὴν στεγανότητα. Σημειώ- τέον ὅτι ἡ κατάστασις τῶν σιδηροδοκῶν καί τῶν ἐκ τοῦβλων θολίσκων, οἷτινες κατεσκευάσθησαν πρὸ πενήτηντα ἐτῶν, εἶναι τοιαύτη ὥστε καί σοβαρὸς κίνδυνος καταρρέσεως νὰ ὑφίσταται συνεπεία τῆς κατ' ἔτος διελεύσεως ἐκ τοῦ κλιμακοστασίου πολλῶν δεκάδων χιλιάδων ἐπισκεπτῶν. Ἐγένοντο ἐπίσης ἐργασίαι συντηρήσεως τοῦ ἀνακτόρου Ζάκρου ὑπὸ τὴν διεύθυνσιν τοῦ κ. Ν. Πλάτωνος κατὰ τὴν διάρκειαν τῶν ἀνασκαφῶν, περὶ ὧν θέλει δημοσιευθῆ ἰδιαίτερα ἔκθεσις τοῦ ἴδιου.

### Μεσαιωνικά μνημεῖα

Κατὰ τὸ λήξαν ἔτος ἐπραγματοποιήθη τέλος ἡ κτηματογράφησις τῶν ἀκινήτων τῆς ἀνατολικῆς τάφρου τῶν ἐνετικῶν τειχῶν τοῦ Χάνδακος, τῆς ὁποίας ἡ ἀπαλλοτριώσις προταθεῖσα ὑπὸ τοῦ Ἐφόρου ἀπεφασίσθη ἤδη ὑπὸ τοῦ Ὑπουργείου Προεδρίας Κυβερνήσεως. Δι' αὐτῆς θά ἐπέλθῃ τελικὴ λύσις τοῦ θέματος τῆς ἀνατολικῆς τάφρου, ἡ ὁποία διὰ τῶν ἀθαιρέσεως ἢ καὶ νομίμως γενομένων ἀθλίων οἰκοδομήσεων καὶ ἐπιχώσεων ἔχει περιέλθει εἰς οἰκτρὰν κατάστασιν. Ἡ ἀπαλλοτριώσις θά ἐπιτρέψῃ τὴν ἐν συνεχείᾳ ἀποκατάστασιν ὀλοκλήρου τῆς σημαντικῆς ζώνης τοῦ τείχους ἀπὸ τῆς πύλης τοῦ Λαζαρέττου μέχρι τῆς Sabionara.

Ὡς πρὸς τὴν ἐπίσης ἀποφασισθεῖσαν ἀπαλλοτριώσιν τῶν χώρων βορείως τοῦ ἐπιπρομαχῶνος Μαρτινέγκο, γενομένης ἤδη τῆς ἐκτιμῆσεως, ἀνελήφθη ἡ περαιτέρω διαδικασία ὑπὸ τοῦ δικηγόρου τοῦ Δημοσίου κ. Περάκη.

Ἡ κρήνη Bembo καὶ οἱ θολωτοὶ χώροι τῆς πύλης τοῦ Παντοκράτορος, καίτοι πρὸ πολλοῦ ἐκερδήθησαν αἱ ὑπὸ τοῦ Δημοσίου ἐγερθεῖσαι ἀγωγαί, ἐκδοθεισῶν δι' ἀμοφτέρας τὰς περιπτώσεις ἀποφάσεων ἐξώσεως ὑπὸ τοῦ Πρωτοδικείου Ἡρακλείου, ἐξακολουθοῦν κατεχόμενοι ὑπὸ τῶν ἰδιωτῶν, διότι δὲν ἐξεδικάσθη εἰσέτι ἡ ἀσκηθεῖσα ὑπὸ τῶν ὡς ἄνω ἔφεσις.

Ἡ ἀναληφθεῖσα ὑπὸ τῆς Ἐριφ. Μαθιουδάκη μελέτῃ ἀποκαταστάσεως τοῦ ἐνετικοῦ φρουρίου τοῦ Λιμένος Ἡρακλείου δὲν ἐπερατώθη εἰσέτι, καὶ οὕτω δὲν κατέστη δυνατὴ ἡ ἐναρξίς τῶν ἐργῶν ἀποκαταστάσεως.

Περὶ τῶν ἐκτελεσθεισῶν ἐκτεταμένων ἀναστηλωτικῶν ἐργασιῶν ἐπὶ βυζαντινῶν καὶ μεσαιωνικῶν μνημείων δημοσιεύεται ἰδιαίτερα ἔκθεσις τῆς Ἐπιμελητρίας δ. Στυλ. Παπαδάκη, ἥτις ἐξέτελεσε τὰς ἐργασίας.

ΣΤΥΛΙΑΝΟΣ ΑΛΒΕΙΟΥ

\*

Κατὰ τὸ ἔτος 1964 ἐγένοντο ἀνασκαφικαὶ ἐργασίαι, ἔρευναι, περισυλλογὴ ἀρχαιοτήτων, καταγραφή καὶ ἔκθεσις συλλογῶν εἰς διάφορα μέρη τῆς Κρήτης. Εἰς Ἀρχάνας, Ἀφρατί, Γόρτυνα, Ἡράκλειον, μονὴν Ὀδηγητρίας καὶ Πόρον τῆς Κεντρικῆς Κρήτης, εἰς Ἅγιον Νικόλαον, Ἀζοκέραμον, Βραχάσι, Καρύδι καὶ Νεάπολιν τῆς Ἀνατολικῆς Κρήτης καὶ τέλος εἰς τὴν Ἀξὸν τῆς Δυτικῆς Κρήτης<sup>1</sup>.

### ΑΡΧΑΝΑΙ

Εἰς τὰς Ἀρχάνας τῆς ἐπαρχίας Τεμένους ἐγένοντο κατὰ τὸ ἔτος 1964 δύο ἀνασκαφαὶ τάφων<sup>2</sup>, δύο πλέον σημαντικαὶ ἀνασκαφαὶ ἐντὸς τῆς κωμοπόλεως, ἔρευνα καὶ περισυλλογὴ ἀρχαιοτήτων.

### Φουρνί

Ἡ ἀνασκαφὴ τοῦ πρώτου τάφου ἐγένετο εἰς τὴν θέσιν Φουρνί, βορειοδυτικῶς τῆς κωμοπόλεως, εἰς ἀμπελῶνα ἰδιοκτησίας Μ. Μπιμπάκη, ἔνθα ἐπεσημάνθη μικρὸς ΥΜ θαλαμωτὸς τάφος. Ἐντὸς τοῦ θαλάμου ἀνευρέθησαν μία κενὴ κιβωτιόσχημος σαρκοφάγος μετὰ πάματος καὶ δύο ἀγγεῖα, ἐν κύπελλον καὶ μία πρόχους. Ὁ θαλαμωτὸς οὗτος τάφος ἦτο κενωτάφιον.

Τὸ ἔθιμον τῆς ἰδρύσεως κενοταφίων, τὸ ὁποῖον ἦτο μέχρι τοῦδε γνωστὸν ἀπὸ τὴν κυρίως Ἑλλάδα καὶ τὸν Ὀμηρον<sup>3</sup>, διαπιστοῦται οὕτω διὰ πρῶτην φοράν εἰς τὴν Κρήτην, διὰ τοῦτο δὲ καὶ τὸ ἀξιοσημεῖον παράδειγμα τῶν Ἀρχανῶν ἀπέτελεσεν ἀντικείμενον ἰδιαίτερας μελέτης<sup>4</sup>.

### Κατσοπρινιάς

Ὁ δεῦτερος τάφος ἀνευρέθη εἰς θέσιν Κατσοπρινιάς, δυτικῶς τῆς κωμοπόλεως, παρὰ βραχόδι

1. Σημαντικὴ ὑπῆρξεν ἡ βοήθεια εἰς τὴν ἀνασκαφὴν τῶν Ἀρχανῶν, ὅσον καὶ εἰς τὴν μελέτην τῶν διαφορῶν εὐρημάτων τῆς κ. Ἐφης Σακελλαράκη.

2. Οἱ τάφοι οὗτοι θά δημοσιευθοῦν ὁμοῦ μετὰ τῶν τάφων, οἷτινες εἶχον σκαφὴ παλαιότερον εἰς θέσιν Ἀνήφορος (Κρητ. Χρον. ΙΔ' (1960), σ. 507) κατόπιν παραχωρήσεως τοῦ καθηγητοῦ Ν. Πλάτωνος.

3. A. Persson, Royal Tombs at Dendra. σ. 108 κ.έ. α 289 - 292.

4. Ἰ. Α. Σακελλαράκη, Ὑστερομινωϊκὸ κενωτάφιο στὴς Ἀρχάνας, ΑΔ 20 (1965): Α' σ. 110 - 118.

λόφον, περιείχε δὲ ἕξ ταφάς, ἐκ τῶν ὁποίων αἱ δύο ἐντὸς σαρκοφάγων, λίαν διατεταραγμένας ἐκ τῆς καλλιεργείας. Ἀνευρέθησαν εἰς χρυσοῦς κρῖκος καὶ τέσσαρες σφραγίδες, ἐκ τῶν ὁποίων αἱ τρεῖς ἔχουν γραμμικά θέματα καὶ ἡ τετάρτη λέοντα σπαράσσοντα αἶγαρον.

#### ΕΡΕΥΝΑΙ ΚΑΙ ΠΕΡΙΣΥΛΛΟΓΗ

Διὰ τῶν ἐρευνῶν, αἵτινες ἐγένοντο εἰς Ἀρχάνας, ἐπεσημάνθησαν καὶ νέοι τάφοι, εἰς διάφορα σημεῖα τῆς περιοχῆς. Οὕτως ἐσημειώθη ἡ ὑπαρξίς τάφων εἰς θέσιν Ἀνήφορος, παρὰ τοὺς ἀνασκαφέντας παλαιότερον τάφους<sup>5</sup> καὶ εἰς θέσιν Καβαλλαρόπετρα. Τέλος εἰς θέσιν Χωματόλακκος ἀνευρέθησαν ἕν τεμάχιον λιθίνου ἀγγείου καὶ τμήματα κεραμικοῦ τροχοῦ, συνανήκοντα πρὸς τὰ τεμάχια τὰ ἀνευρεθέντα εἰς τὸν αὐτὸν χώρον παλαιότερον<sup>6</sup>. Εἰς θέσιν Μερπιώτη ἀνευρέθη ἕν ἀργυρὸν νόμισμα, εἰς θέσιν Φυθιές, ἔνθα προέρχεται καὶ ὁ ναῖσκος τῆς Συλλογῆς Γιαμαλάκη<sup>7</sup>, ἀνευρέθη εἰς σφραγιδολίθος ἐξ ἰάσπιδος καὶ εἰς θέσιν Μπότζη εἰς διπλοὺς πέλεκυς ἐκ χαλκοῦ<sup>8</sup>.

#### Τουρκογειτονιά

Σπουδαιότερα ὑπῆρξεν ἡ ἀνασκαφή, ἡ γενομένη τὸν Ἰούλιον τοῦ 1964, ἐντὸς τῆς κομποπόλεως, εἰς θέσιν Τουρκογειτονιά, διὰ χρηματοδοτήσεως τοῦ Δήμου Ἀρχανῶν. Εἰς τὴν πρώτην παράλληλον ὁδὸν ἀνατολικῶς τῆς κεντρικῆς ὁδικῆς ἀρτηρίας τῆς κομποπόλεως, ἤλθον εἰς φῶς κατὰ τὰς δημοτικὰς ἐργασίας διὰ τὴν τοποθέτησιν σωλῆνων ὑδρεύσεως, οἰκοδομικὰ λείψανα εἰς μεγάλην ἔκτασιν, χρονολογούμενα εἰς τοὺς ΥΜ Ι χρόνους, ὡς κατεφάνη ἐκ τῆς κεραμικῆς. Κατὰ τὴν ἀνασκαφὴν διεκρίθησαν τρεῖς τομεῖς, εἰς τὰ σημεῖα ἔνθα αἱ δημοτικαὶ ἐργασίαι ὑδρεύσεως ἔθιγον τὰ μινωικὰ στρώματα.

Ὁ νότιος τομεὺς εὐρίσκεται ἐμπροσθεν καὶ μεταξὺ τῶν οἰκιῶν τῶν Ν. Κουτουλάκη καὶ Κ. Τουλουπάκη ἀνατολικῶς καὶ Ν. Κουτουλάκη καὶ Ν. Φανουράκη δυτικῶς. Εἰς τὸν τομέα τοῦτον, ἀμέσως σχεδὸν ὑπὸ τὴν ἐπιφάνειαν τοῦ ἐδάφους, ἀπεκαλύφθη συγκρότημα τοίχων, τὸ ὁποῖον δὲν ἠρευνήθη, ἐφ' ὅσον δὲν ἔθιγετο ἐκ τῶν δημοτικῶν ἐργασιῶν. Ἐνταῦθα ἐνευρέθησαν μία τράπεζα προσφορῶν ἐκ στεατίτου καὶ ἕν πῆλινον πινά-

κιον. Εἰς τὸν ἴδιον τομέα καὶ κατὰ τὰς δημοτικὰς ἐργασίας εἶχε περισυλλεγῆ ὑπὸ τοῦ φύλακος ἀρχαιοτήτων Ἀρχανῶν Ἑλ. Συναδινάκη τεμάχιον ἑλεφαντίνης κυλινδρικῆς πυξίδος.

Ὁ μεσαῖος τομεὺς εὐρίσκεται ἐμπροσθεν καὶ μεταξὺ τῶν ἀμπελώνων τῶν Ν. Φουντουλάκη ἀνατολικῶς καὶ Γ. Βογιατζάκη δυτικῶς. Εἰς τὸν τομέα τοῦτον ἀνεφάνη τοίχος, βαίνων ἀπὸ Ν. πρὸς Β., μετὰ μικρᾶς ἀποκλίσεως πρὸς Δ. Δυτικῶς τοῦ τοίχου τούτου ἡ ἔρευνα δὲν ἐπρόχωρησεν εἰς βάθος. Ἐκαθαρίσθη ὁμως στῶμα πλήρες ἀνεστραμμένων κωνικῶν ἀώτων κυπέλλων, παρὰ τὰ ὁποῖα συνελέγη καὶ τεμάχιον τριποδικῆς τραπέζης προσφορῶν ἐκ κονιάματος. Ἀντιθέτως, ἀνατολικῶς τοῦ τοίχου, ἡ ἔρευνα ἐπρόχωρησεν εἰς βαθύτερα στρώματα, ἐκ τῶν ὁποίων συνελέγησαν σημαντικώτατα ὄστρακα ΥΜ Ι χρόνων, ἀσφαλῶς ἀνακτορικοῦ ἐργαστηρίου.

Ὁ βόρειος καὶ σημαντικώτερος τομεὺς εὐρίσκεται ἐμπροσθεν καὶ μεταξὺ τῶν οἰκιῶν Γ. Οὐσταμανωλάκη, Λ. Μπιμπάκη καὶ Γ. Κρασνάκη ἀνατολικῶς καὶ Ἐμ. Ψαράκη καὶ Γ. Βογιατζάκη δυτικῶς. Οἱ τοῖχοι, οἱ ὁποῖοι ἀπεκαλύφθησαν εἰς τὸν τομέα τοῦτον, ἀμέσως ὑπὸ τὴν ἐπιφάνειαν τοῦ ἐδάφους, ἦτο σαφές ὅτι συνήπτοντο πρὸς τὸ κυκλικὸν κτίσμα, τὸ ὁποῖον εἶχεν ἐπισημάνει παλαιότερον ὁ Evans<sup>9</sup> καὶ τὸ ὁποῖον μόλις διακρίνεται σήμερον εἰς τὰ ὑπόγεια τῶν οἰκιῶν τῶν Λ. Μπιμπάκη καὶ Γ. Κρασνάκη (Πί ν. 701 α).

Κατὰ τὸ ἔτος 1922, μετὰ τὴν εὐκαιρίαν οἰκοδομικῶν ἐργασιῶν, ἠρευνήθη ὑπὸ τοῦ Evans ἕν κυκλικὸν κτήριο, ἐκτισμένον εἰς κανονικοὺς δόμους διὰ μεγάλων λαξευμένων πορολίθων, τινὲς τῶν ὁποίων εἶχον μῆκος 2 καὶ ὕψος 0,60 μ. Εἰς τὸ βόρειον τμήμα τοῦ κτίσματος τούτου ἀνευρέθη μία κλίμαξ, ὀλίγον δὲ δυτικώτερον ἢ ἀρχὴ ἐνὸς ἀγωγῶ, διὰ τοῦ ὁποῖου κατεφαίνετο ὅτι τὸ κυκλικὸν τοῦτο κτίσμα ἦτο σχετικὸν πρὸς τὴν ὑδρευσιν, διὰ τοῦτο δὲ καὶ ἐχαρακτηρίσθη ὑπὸ τοῦ Evans διαδοχικῶς ὡς « Spring chamber, well-house, reservoir ».

Διὰ τῆς ἀνασκαφῆς τοῦ 1964, ἡ ὁποία περιωρίσθη ὁμως ἐκτός καὶ βορειοδυτικῶς τοῦ κύκλου, διηκρινίσθησαν περαιτέρω προβλήματα τινα. Ἐκαθαρίσθη ἐξωτερικῶς τὸ βορειοδυτικὸν τμήμα τοῦ κύκλου, τὸ ὁποῖον ἐπενδύεται διὰ μικροτέρων λίθων (Πί ν. 701 β) καὶ ἀνεφάνη ἡ κεφαλὴ τοῦ ἀγωγῶ (Πί ν. 701 δ). Τὸ κύριον ἐνδιαφέρον ὁμως παρουσιάζει ἡ συνέχεια τοῦ ἀγωγῶ, ὁ ὁποῖος σφίζεται εἰς ἐξαιρετικῶς καλὴν κατάστα-

5. Βλ. σημ. 2.

6. Κρητ. Χρον., ἑ.ά. σ. 524.

7. Ἑ. ἀ. ΙΑ' (1957) σ. 338.

8. Τὰ εὐρήματα ταῦτα θὰ δημοσιευθοῦν ὁμοῦ μετὰ τῶν παλαιότερων τυχαίων εὐρημάτων ἐκ τῆς περιοχῆς τῶν Ἀρχανῶν, κατόπιν ἀδείας τοῦ Ἐφόρου Ἀρχαιοτήτων κ. Σ. Ἀλεξίου.

9. Ρ. Μ. ΙΙ, σ. 64 κ.έ., εἰκ. 29, 30.

σιν. Ἄρχικῶς διευθύνεται πρὸς ΒΑ., ἐν συνεχείᾳ ὅμως κάμπτεται πρὸς Δ. καὶ συνεχίζεται εἰς εὐθεΐαν γραμμὴν μέχρι τοῦ σημείου τοῦ ὁποῖον ἠρηνύθη (Πί ν. 701 γ). Αἱ δύο πλευραὶ τοῦ ἀποτελοῦνται ἐκ παχέων τοίχων, ἐκτισμένων λίαν ἐπιμελῶς εἰς τὰς προσόψεις ἐνισχύονται δὲ δι' ἀναλημματικῶν τοίχων (Πί ν. 702 α). Τὸ ἔδαφος τοῦ καλύπτεται διὰ μεγάλων λαξευμένων πορωλίθων.

Εἶναι βέβαιον οὕτω ὅτι τὸ κυκλικὸν κτίσμα εἶναι ὑδραγωγεῖον καὶ μάλιστα ὄχι ὑπόγειον, ὅπως ἐνόμισεν ὁ Evans. Ὁ κύκλος περικλείει τὴν πηγὴν καὶ θεμελιούται ἐπὶ μικρῶν λίθων (Πί ν. 702 β), ὡς καὶ εἰς τὴν πηγὴν τοῦ Καραβάν - Σεράι<sup>10</sup>, κατὰ τεχνικὴν χρησιμοποιοῦμένην ἔτι καὶ σήμερον. Ὁ ἀγωγὸς εἶναι παρόμοιος πρὸς τὸν σημειωθέντα ὑπὸ τοῦ Evans εἰς τὴν πηγὴν τοῦ Μαυροκόλυμπου παρὰ τὴν Κνωσόν<sup>11</sup>, μὲ μόνην τὴν διαφορὰν ὅτι ὁ δεύτερος εἶναι ἐκτισμένος ἀμελῶς καὶ ἔχει εἰς τὴν κοίτην τοῦ αὐλακα.

Ἡ ἀνασκαφὴ τοῦ τομέως τούτου ὑπῆρξεν οὕτω λίαν σημαντικὴ διὰ τὴν μελέτην τῶν ὑδραυλικῶν συστημάτων τῶν Μινωϊτῶν, τὰ ὁποῖα ἦσαν μέχρι τοῦδε γνωστὰ κυρίως ἀπὸ τὴν Κνωσόν<sup>12</sup>. Διαπιστοῦται νῦν ὅτι κατὰ τοὺς ΥΜ Ι χρόνους, ἐκτὸς τῶν γνώσεων τῶν ἀρτεσιανῶν φρεάτων<sup>13</sup> καὶ τῆς ἀρχῆς τῶν συγκοινωνούντων δοχείων<sup>14</sup>, οἱ Μινωῖται εἶχον καὶ πολλὰς γῶνσεις μηχανικῆς. Ἐνδιαφέρον ἐξ ἄλλου παρουσιάζει καὶ ἡ ἐξαιρετος οἰκοδομὴ τῶν τοῦ ὑδραγωγείου, ὅσον καὶ τοῦ ἀγωγοῦ του, ἡ ὁποία εἶναι ἀσφαλῶς κατασκευὴ ἀνακτορικῆ. Εἶναι φανερόν ὅτι ὁ ἀγωγὸς δὲν προωρίζετο μόνον δι' ἄρδευσιν.

Ἡ συνέχεια τῆς ἐρεῦνης θὰ λύσῃ πιθανῶς τὸ πρόβλημα τῆς στέγης τοῦ κύκλου, τὴν ὁποίαν ὁ Evans ἐνόμισε θολωτὴν<sup>15</sup> καὶ κυρίως τῆς σχέσεως τοῦ ὑδραγωγείου πρὸς τὰ ὁρατὰ μινωϊκὰ λείψανα τῶν Ἀρχανῶν καὶ τὰ ἀναφανέντα κατὰ τὴν ἀνασκαφὴν τοῦ οἰκοπέδου τῆς τοπικῆς Περιγητικῆς Λέσχης<sup>16</sup>.

### Οἰκόπεδον Περιγητικῆς Λέσχης

Ὁ Evans πάλιν<sup>17</sup> παρετήρησεν εἰς Ἀρχάνας ἐκτεταμένα μινωϊκὰ οἰκοδομικὰ λείψανα ἐξαιρετι-

10. Ἐ. ἀ. σ. 123 κ.έ., εἰκ. 60, 61.

11. Ἐ. ἀ. σ. 462 κ.έ., εἰκ. 273.

12. Ἐ. ἀ., Index, σ. 82.

13. Ἐ. ἀ. σ. 460 κ.έ., εἰκ. 272.

14. Ἐ. ἀ. Ι σ. 142 κ.έ., εἰκ. 104.

15. Ἐ. ἀ. Index, σ. 81, λ'. Springs, Wells.

16. Ἡ ἀνασκαφὴ ἐκαλύφθη καὶ πάλιν διὰ παχέος στρώματος ἄμμου καὶ χώματος.

17. Ἐ. ἀ. ΙΙ, σ. 64 κ.έ., πίν. ΧΙΥ, Α, Β.

κῆς κατασκευῆς, διὰ τοῦτο δὲ καὶ ὑπέθεσεν ὅτι εἰς Ἀρχάνας ἔπρεπε νὰ τοποθετηθῇ τὸ «θερινὸν ἀνάκτορον» τῶν βασιλέων τῆς Κνωσοῦ, γνῶμην τὴν ὁποίαν ἐδέχθη καὶ ὁ καθηγητὴς Σ. Μαρινάτος<sup>18</sup>. Ἡ μελέτη τῶν ὁρατῶν τούτων μινωϊκῶν λειψάνων, τὰ ὁποῖα εὐρίσκονται εἰς τὰ ἰσόγεια οἰκιῶν τινῶν τῆς κομποπόλεως (Πί ν. 702 γ, 703 α - β) καὶ εἰς μίαν μικρὰν πλατεΐαν (Πί ν. 703 γ) ὠδήγησεν εἰς τὴν ἐκλογὴν ἐνὸς ἀκαλύπτου χώρου (Πί ν. 704 α), ὁ ὁποῖος εὐρίσκεται μεταξὺ τῶν ἑρειπίων τούτων καὶ τῆς ἀνασκαφῆς τοῦ ὑδραγωγείου.

Ἡ ἐπακολουθήσασα δοκιμαστικὴ σκαφῆ<sup>19</sup> ἀπεκάλυψε μέγα οἰκοδομικὸν συγκρότημα (Πί ν. 704 β) ΥΜ Ι χρόνων, ἰδιαίτερος ἐνδιαφέρον διὰ τὴν διατήρησιν, τὴν κατασκευὴν καὶ τὸ μέγεθός του. Οἱ τοῖχοι τοῦ διατηροῦνται εἰς ἐξαιρετικὴν κατάστασιν, εἰς ὕψος 2 μ., πολλαχοῦ δὲ διατηροῦνται in situ αἱ τοιχογραφίαι καὶ τὰ κονιάματα. Ἡ πρόσοψις τοῦ κτηρίου εἶναι ἐκτισμένη διὰ μεγάλων λαξευμένων πορωλίθων (Πί ν. 704 γ). Πληθὺς πορωλίθων ἀνευρέθη ἐπίσης εἰς διάφορα σημεῖα τῆς ἀνασκαφῆς, ἀνήκον εἰς τὸν δεύτερον ὄροφον, τινὲς δὲ τῶν λίθων ἔφερον χαράγματα<sup>20</sup>. Ἐκτὸς τῶν πορωλίθων ἐσημειώθη ἐπίσης ἡ χρησιμοποίησις καὶ ἑτέρων εἰδῶν λίθων, κροκαλοπαγῶν, μαρμάρων καὶ γυψολίθων.

Κατὰ τὴν ἀνασκαφὴν τοῦ 1964 ἀπεκαλύφθη κυρίως ἡ νοτιά πρόσοψις τοῦ κτηρίου, ἡ νοτία εἰσοδος<sup>21</sup> καὶ ἐν συγκρότημα δωματίων βορειοδυτικῶς τῆς εἰσόδου. Ἡ εἰσοδος ἔχει δύο κίονας μεταξὺ δύο παραστάδων (Πί ν. 705 α). Αἱ δύο βάσεις τῶν κίωνων ἀνευρέθησαν εἰς τὴν θέσιν τῶν, τοποθετημέναι ἐντὸς τῆς κυκλικῆς ὑποδοχῆς τοῦ στυλοβάτου, οἱ ἄρμοι δ' ἐκαλύφθησαν διὰ κονιάματος (Πί ν. 705 γ). Ἐπὶ τῶν βάσεων ἀνευρέθησαν τεμάχια τῶν ξυλίνων ἀπηνθρακωμένων κίωνων, τὰ ὁποῖα διατηροῦνται καλλίτερον κατὰ τὸν ἀνατολικὸν κίονα (Πί ν. 705 γ). Τέλος ἐπὶ τοῦ στυλοβάτου καὶ μεταξὺ τῆς ἀνατολικῆς

18. ΠΑΕ 1956 σ. 223 κ.έ.

19. Ἡ ἀνασκαφὴ, ἡ ὁποία διήρκεσε περὶ τὸν ἕνα μῆνα, ἀπὸ τοῦ δευτέρου δεκαπενθημέρου τοῦ Ὀκτωβρίου μέχρι τῶν μέσων τοῦ Νοεμβρίου, ἐγένετο, ὅπως καὶ ἡ στέγασις τῶν ἀρχαιοτήτων, διὰ χρηματοδοτήσεως τῆς Περιγητικῆς Λέσχης Ἀρχανῶν. Εἰς τὴν ἰδίαν Λέσχην ἀνήκει καὶ τὸ οἰκόπεδον, τὸ ὁποῖον ἠγοράσθη κατόπιν ὑποδείξεώς μου. Καὶ ἐκ τῆς θέσεως ταύτης ἐκφράζω τὰς εὐχαριστίας μου εἰς τὸν πρόεδρον τῆς Λέσχης κ. Ἐμμ. Καλοχριστιανάκη.

20. Βλ. Kadmos III, 2, σ. 185.

21. Εἶναι σχεδὸν βέβαιον ὅτι ἡ εἰσοδος αὕτη δὲν εἶναι ἡ κυρία εἰσοδος τοῦ κτηρίου. Ἡ τελευταία πρέπει νὰ ἀναζητηθῇ εἰς τὴν βορείαν πλευρὰν τοῦ οἰκοδομήματος, πρὸς τὴν κατεύθυνσιν τοῦ ἀνακτόρου τῆς Κνωσοῦ.

παραστάδος και τοῦ γειτονικοῦ κίονος ἀνευρέθησαν εἰς τὴν θέσιν τῶν τέσσαρες λίθινοι ἀμφικολοὶ βωμοί<sup>22</sup> (Πί ν. 705 α).

Ἀμέσως μετὰ τὸν στυλοβάτην σχηματίζεται πλατὺς προθάλαμος, τοῦ ὁποῖου οἱ τοῖχοι καλύπτονται διὰ τοιχογραφιῶν, κάτωθεν τῶν ὁποίων ἔχει τεθῆ ὀριζοντιῶς ταινία ἐξ ἐρυθροῦ κονιάματος (Πί ν. 705 β). Αἱ τοιχογραφίαι, αἵτινες εἶναι λιαν λεπταί, κατεστράφησαν κατὰ μέγα τμήμα ἐκ τῆς πυρκαϊᾶς καὶ ἐκ τῆς ὑγρασίας· εἰς πίναξ ὅμως τοῦ ἀνατολικοῦ τοῖχου (Πί ν. 706 α), παρὰ τοὺς ἀμφικολοὺς βωμούς, ἔδειξε μετὰ τὸν ἐπιτυχῆ καθαρισμὸν καὶ κατὰ τὴν ἰχνογράφησιν, παράστασιν γυναικὸς ὀρθίας, ἐνδεδυμένης διὰ ποδήρους ἐσθῆτος καὶ ἀνοικτοῦ κατὰ τὸ στήθος περικορμίου, ἢ ὁποία κρατεῖ διὰ τῆς δεξιᾶς δυσδιάκριτα ἀντικείμενα, παράστασις ἣτις εἶναι λιαν ὁμοία πρὸς ἑτέραν δακτυλίου ἐκ Μυκηνῶν<sup>23</sup>.

Ἐκ τοῦ πρώτου προθαλάμου, ἐν πολύθυρον, τοῦ ὁποῖου διεκρίθησαν αἱ παραστάδες εἰς τοὺς δύο τοίχους (Πί ν. 705 β), ὀδηγεῖ εἰς δεύτερον προθάλαμον, ἀπὸ τούτου δὲ ἐν πολύθυρον ὀδηγεῖ εἰς τὰ ἀνατολικά διαμερίσματα, δύο διόδους εἰς τὰ βόρεια καὶ μία θύρα πρὸς τὰ δυτικά.

Ὡς ἐσημειώθη ἀνωτέρω, ἀπεκαλύφθη ἐπίσης κατὰ τὴν ἀνασκαφὴν τοῦ 1964 καὶ τμήμα τῶν δωματίων, τὰ ὁποῖα εὐρίσκονται βορειοδυτικῶς τῆς εἰσόδου. Ἐντὸς ἐνὸς τούτων ἀνευρέθη εἰς ἰδιότυπος ἀποθέτης (Πί ν. 706 γ), εἰς τὸν πυθμῆνα τοῦ ὁποῖου, ἐντὸς πλακὸς μετὰ ὀρθογωνίας κοιλότητος, περιείχοντο πλῆθος ἀπλῶν κωνικῶν κυπέλλων. Δυτικῶς τοῦ ἀποθέτου τούτου ἀπεκαλύφθη τὸ περιεχόμενον ἱεροῦ καταπεσόντος ἐκ τοῦ δευτέρου ὀρόφου. Πέριξ μεγάλης ὀρθογωνίου σχήματος πωρολιθικῆς τραπέζης προσφορῶν μετὰ περιχειλίσματος (Πί ν. 706 γ), ἀνευρέθησαν ὑπὲρ τὰς τριάκοντα τριποδικαὶ τράπεζαι προσφορῶν ἐκ κονιάματος εἰς τεμάχια, δύο κέρατα καθιερώσεως (Πί ν. 706 β) καὶ πολλὰ ἀγγεῖα (Πί ν. 707 α). Τὸ ἰσόγειον τοῦ δωματίου τούτου ἔφερε παράθυρα κατὰ τὸν νότιον τοῖχον (Πί ν. 707 β).

Τὸ κτήριο, τὸ ὁποῖον ἀπεκαλύφθη κατὰ τὴν ἀνασκαφὴν τοῦ οἰκοπέδου τῆς Περιηγητικῆς Λέσχης, εἶναι τὸ ἴδιον πρὸς τὸ ἐπισημανθὲν παλαιότερον. Δὲν ὑπάρχουν ὅμως στοιχεῖα διὰ τὴν ταύτισίν του πρὸς τὸ λεγόμενον «θερινὸν ἀνάκτορον», ἐκτὸς τῆς πράγματι ἀνακτορικῆς κατασκευῆς του καὶ τοῦ μεγέθους του, τὰ ὁποῖα εἶναι

22. Οἱ λίθοι, οἵτινες εἶχον καταπέσει ἀπὸ τοῦ δευτέρου ὀρόφου ἔθραυσαν τὰς παρυφᾶς τῶν βωμῶν, τῶν ὁποίων ὅμως τὰ τεμάχια συνεκολλήθησαν.

23. A. Sakellariou, CMS I, ἀριθ. 86.

δύσκολον νὰ εὐρεθῶν εἰς ἕτερον κτήριο τὸσον πλησίον τῆς Κνωσοῦ. Τὰ ἀνασκαφικὰ δεδομένα ὅμως ὀδηγοῦν πρὸς διάφορον κατεύθυνσιν. Ὡς ἐσημειώθη ἀνωτέρω παρατηρήθησαν σαφῆ καὶ ἔντονα ἰχνη λατρείας διὰ τῆς ὑπάρξεως τῶν ἀμφικολῶν βωμῶν παρὰ τὴν εἰσοδὸν<sup>24</sup> ἐνὸς πρωῖμου ἱεροῦ πύλης<sup>25</sup>, τῆς τοιχογραφίας παρὰ τοὺς βωμούς<sup>26</sup>, τοῦ ἀποθέτου μετὰ τῶν κωνικῶν κυπέλλων<sup>27</sup>, τέλος τῶν τριποδικῶν τραπέζων προσφορῶν<sup>28</sup> καὶ τῶν κεράτων, τῶν κειμένων ἐπὶ τῆς μεγάλης μονολιθικῆς τραπέζης προσφορῶν<sup>29</sup>. Χωρὶς νὰ ἀποκλεισθῇ τὸ ἐνδεχόμενον τῆς συμπωματικῆς ἀνευρέσεως τοῦ λατρευτικοῦ τμήματος ἐνὸς οἰκοδομήματος διαμονῆς, δὲν πρέπει ὅμως νὰ μὴ σημειωθῇ καὶ ἡ γειννίασις τοῦ κτηρίου τῶν Ἀρχανῶν πρὸς τὸν Γιούχταν, ἔνθα εὐρίσκεται τὸ ἱερὸν κορυφῆς τῆς Κνωσοῦ<sup>30</sup>. Ἐνδείξεις ἄλλωστε διὰ τὴν ὑπαρξίν ἐνὸς ἐκτεταμένου λατρευτικοῦ κέντρου εἰς Ἀρχάνας ἔχομεν καὶ ἐξ ἐτέρων ἐρευνῶν<sup>31</sup>, ὡς καὶ ἐκ τῶν τυχαίων εὐρημάτων. Ὅπωςδῆποτε ὅμως νέα ἐνδιαφέροντα στοιχεῖα θὰ προκύψουν ἐκ τοῦ καθαρισμοῦ τοῦ δαπέδου τοῦ ἀνασκαφέντος τμήματος ἀλλὰ καὶ ἐκ τῆς περαιτέρω ἐρεύνης.

Ἀπομένει ἀκόμη νὰ ἐπισημανθῶν δύο θέματα σχετικῶς πρὸς τὴν ἀνασκαφὴν. Πρῶτον ἡ μεγάλη κατασκευαστικὴ ὁμοιότης μεταξὺ τῶν βωμῶν τῶν Ἀρχανῶν καὶ τῶν βωμῶν τῆς πύλης τῶν λεόντων τῶν Μυκηνῶν<sup>32</sup>, τὴν κρητικὴν καταγωγὴν

24. Τὰ παραδείγματα τῶν πραγματικῶν βωμῶν ἔχουν συλλεγῆ ὑπὸ τοῦ C. Yavis, *Greek Altars*, σ. 19, 29, ἐκτὸς ἐνὸς δείγματος ἐκ Minet-el-Beida. (*Syria*, 13 (1932) σ. 4, πίν. III, 2) Ὁ κατάλογος ὅμως τῶν παραστάσεων τῶν βωμῶν, κυρίως ἐπὶ σφραγιδολίων, δὲν εἶναι πλήρης. Βλ. ἐπίσης G. Elderkin, *The ancient altar with incurved sides*, *Archaeological Papers*, I (1941) καὶ Σ. Μαρινάτου, ΠΑΑ 31 (1956) σ. 409 κ.έ.

25. AM 75 (1960) σ. 1 κ.έ. Οἱ ἀμφικολοὶ βωμοὶ συνηθίζονται εἰς τὰς εἰσόδους τῶν ἱερῶν Evans, PM I, σ. 307, 308. M. Nilsson, *Minoan Mycenaean Religion* σ. 173 κ.έ.

26. Βλ. σημ. 23. Ὁ Evans ἐσημείωσε τὴν σχέσιν τῶν τοιχογραφιῶν πρὸς τὰς παραστάσεις τῶν δακτυλίων (PM III, σ. 134 κ.έ.).

27. Ἐ.ά. II, σ. 548, εἰκ. 348.

28. Παρόμοιον σύνολον τραπέζων προσφορῶν ἐκ Νήρου Χάνι. Σ. Ξανθοῦσιδης, AE 1922 σ. 15, εἰκ. 12. Nilsson, ἔ.ά. σ. 123 κ.έ.

29. Παρομοία τράπεζα εἰς Δενδρά. Βλ. A. Persson, ἔ.ά., πίν. XXIX.

30. Evans, ἔ.ά. I σ. 151. Διὰ τὸν τάφον τοῦ Διὸς εἰς Γιούχταν βλ. Cook, *Zeus*.

31. Κοχλιάρτου Τρούλλου M. Nilsson, ἔ.ά. σ. 104, E. Grumach, *Bibliographie des kretisch - mykenischen Epigraphik*, σ. 42. Βλ. ἐπίσης ΠΑΕ 1956, σ. 223 κ.έ.

32. Μαρινάτος - Hirmer, Κρήτη καὶ Μυκηναικὴ Ἑλλάς, εἰκ. 141.

των οποίων είχαν υποθέσει παλαιότερον ὁ Evans<sup>33</sup>. Δεύτερον τὸ θέμα τοῦ λεγομένου Νοτίου Δρόμου, ὁ ὁποῖος ἦν ὡς τὴν Κνωσὸν πρὸς τὴν Φαιστόν καὶ τὸ Λιβυκὸν πέλαγος. Διὰ τὸν Νότιον Δρόμον ὁ Evans ὑπέθεσεν<sup>34</sup> ὅτι ἔβαινε δυτικῶς τοῦ Γιούχτα, εἰς τὴν κορυφὴν τοῦ ὁποῖου ᾄδῃγει μία δευτερευούσης σημασίας ὁδὸς καὶ μία παρομοία διήρητο διὰ τῶν Ἀρχανῶν. Διὰ τοῦ ἀποκαλυφθέντος ὁμοῦ ἀνακτορικοῦ κτηρίου εἰς τὰς Ἀρχάνας βεβαιούται ὅτι ἡ κεντρικὴ ἀρτηρία τοῦ Νοτίου Δρόμου δὲν ἦτο δυνατόν παρὰ νὰ διέρχεται διὰ τῶν Ἀρχανῶν, ἀνατολικῶς τοῦ Γιούχτα, ἐφ' ὅσον μάλιστα οὐδὲν ἐμπόδιον ὑφίσταται ἐκ τῆς μορφολογίας τοῦ ἐδάφους.

#### Ἄφρατι

Τὸν Ὀκτώβριον τοῦ 1964 ἐγένετο γνωστὴ μία μεγάλης ἐκτάσεως ἀρχαιοκαπηλία καὶ λαθραία σκαφὴ τοῦ λόφου τοῦ Προφήτου Ἡλίας εἰς Ἄφρατι, τμῆμα τοῦ ὁποῖου εἶχεν ἀνασκαφῆ παλαιότερον ὑπὸ τῆς Ἰταλικῆς Ἀρχαιολογικῆς Σχολῆς<sup>35</sup>. Διὰ τῶν ἐρευνῶν, αἰτινες ἐγένοντο εἰς τὴν περιοχὴν, ἐπεσημάνθησαν τὰ σημεῖα, εἰς τὰ ὁποῖα εἶχον γίνεαι παράνομοι σκαφαὶ καὶ μετεφέρθησαν εἰς τὸ Μουσεῖον Ἡρακλείου μερικά ἀγγεῖα καὶ πολλὰ χαρακτηριστικὰ ὄστρακα, συλλεγόμενα ἐπὶ τόπου.

Εἰς τὸν ἀγρὸν τοῦ Μιχ. Ὁρφανουδάκη ἀνευρέθησαν:

1) Τρία τεμάχια πλαστικῶν ἀγγείων τοῦ ἀνατολιζόντος ρυθμοῦ, ἐκ τῶν ὁποίων σημαντικώτερον εἶναι τμῆμα τῆς κεφαλῆς καὶ τοῦ σώματος πάνθηρος (Πί ν. 707 γ). Τὸ τρίχωμα τοῦ ζώου, ὅπως καὶ εἰς τὰ ἕτερα δύο τεμάχια, ἀποδίδεται διὰ διπλῶν φολιδῶν περιεχουσῶν στιγμᾶς. Τὸ πρόσωπον εἶναι ἐπίσης στικτὸν καὶ οἱ ὀφθαλμοὶ ἐγχάρακτοι μὲ γραπτὴν δῆλωσιν τῆς κόρης. Πλαστικὰ ἀγγεῖα εἶναι γνωστὰ ἀπὸ τὸ Ἄφρατι, ὅπως ἡ γλαῦξ<sup>36</sup> καὶ ὁ λέων<sup>37</sup>.

2) Μία πρόχους ὑστέρων γεωμετρικῶν χρόνων, κοσμουμένη διὰ λευκῶν κύκλων καὶ ταινιῶν ἐπὶ μέλανος ἐδάφους (Πί ν. 708 α).

3) Εἰς εὐρύστομος ἀμφορίσκος (Πί ν. 708 α). Ὅμοιος γνωστὸς πάλιν ἀπὸ τὸ Ἄφρατι<sup>38</sup>.

4) Πέντε σφαιρικοὶ ἀρύβαλλοι τοῦ ἀνατολιζόντος ρυθμοῦ (Πί ν. 708 α). Ἐκ τούτων εἰς κοσμεῖται κατὰ μὲν τὸν ὄμον διὰ κύκλων κατὰ δὲ τὸ

σῶμα διὰ ταινιῶν<sup>39</sup>, ἕτερος διὰ τεθλασμένων γραμμῶν καὶ ταινιῶν, οἱ λοιποὶ δὲ εἶναι ἀκόσμητοι.

5) Δύο μικραὶ ἀκόσμητοι πρόχοι, δύο λύχνοι ἐλληνιστικῶν χρόνων καὶ πολλαὶ πήλιναι ψῆφοι.

Τέλος, καθ' ὅλην τὴν ἔκτασιν τοῦ λόφου τοῦ Προφήτου Ἡλίας καὶ εἰς τὰ σημεῖα ἐνθα ἐγένοντο λαθραῖαι σκαφαὶ περισυλλεγῆσαν πλῆθος τεμαχίων πίθων κοσμουμένων διὰ πλοχμῶν, ροδάκων, συγκεντρικῶν κύκλων, ἀνθεμίων κλπ. (Πί ν. 708 γ) τοῦ πρῶτου ἀνατολιζόντος ρυθμοῦ<sup>40</sup>.

#### Γόρυς

Τὸν Μάρτιον τοῦ 1964 μετεφέρθησαν εἰς τὸ Μουσεῖον Ἡρακλείου διὰ λόγους ἀσφαλείας τὰ σπουδαιότερα τῶν γλυπτῶν τῆς Συλλογῆς Γόρυτος:

1) Ἀκέφαλον ἀγαλμα γυμοῦ νέου, φέροντος ἀσκόν.

2) Πέντε ἀκέφαλοι ἀνδρικοὶ κορμοὶ, γυμοὶ.

3) Δέκα ἀκέφαλοι ἀνδρικοὶ κορμοὶ, γυμοὶ, μικροῦ μεγέθους.

4) Ὀκτὼ κεφαλαὶ ἀγαλμάτων.

5) Ὀκτὼ τεμάχια κεφαλῶν.

6) Κορμὸς καθημένου παιδός.

7) Κορμὸς γυναικὸς μικροῦ μεγέθους.

8) Κεφαλὴ Ἀθηναῖς ὑπερφυσικοῦ μεγέθους.

9) Κεφαλὴ «Τύχης».

10) Ἀνάγλυφον δύο Κενταύρων, φερόντων κἀνθαρον.

11) Ἀνάγλυφον ἀσπίδος μετὰ γοργονεῖου.

12) Ἀνάγλυφον γυναικὸς μικροῦ μεγέθους.

#### ΗΡΑΚΛΕΙΟΝ

Εἰς τὸ Ἡράκλειον ἐγένοντο ἐργασίαι καταγραφῆς εἰς τὸ Μουσεῖον καὶ τὴν Συλλογὴν Ν. Μεταξᾶ καὶ περισυλλογῆς εἰς τὴν πλατεῖαν Δασκαλογιάννη.

#### Μουσεῖον Ἡρακλείου

Εἰς τοὺς καταλόγους τοῦ Μουσείου Ἡρακλείου κατεγράφησαν ἐκτὸς πολλῶν τυχαίων εὐρημάτων καὶ δύο μεγάλαι ὁμάδες, τὰ λίθινα ἀγγεῖα τοῦ Ζάκρου καὶ τὰ νομίσματα τοῦ Χάρακα.

#### Συλλογὴ Ν. Μεταξᾶ

Εἰς τὸν κατάλογον τῆς Συλλογῆς Ν. Μεταξᾶ κατεγράφησαν πλῆθος σφραγιδολίθων, οἱ πλείστοι τῶν ὁποίων εἶναι ΠΜ χρόνων. Ἰδιαιτέρως ἐνδιαφέρουσα εἶναι ἡ σειρὰ τῶν ΥΜ ταλισμανι-

39. J. K. Brock, Forteta, πίν. 71, ἀριθ. 980.

40. Πρβλ. ἐξ Ἄφρατι, Levi, ἔ.ἀ. σ. 61, εἰκ. 43 καὶ ἐξ ἑτέρων περιοχῶν τῆς Κρήτης, ἔ.ἀ. εἰκ. 48, 71.

33. Evans, ἔ.ἀ. IV, σ. 612.

34. Ἐ. ἀ. II, σ. 61 κ.έ., πίν. ἔναντι σ. 71.

35. D. Levi, Annuario X - XII (1927 - 29).

36. Ἐ. ἀ. σ. 293, εἰκ. 251.

37. Ἐ. ἀ. σ. 240, εἰκ. 281.

38. Ἐ. ἀ. σ. 146, εἰκ. 143.

κῶν σφραγιδολίθων. Ἦρχισεν ἐπίσης ἡ μελέτη διὰ τὴν δημοσίευσιν τῶν σφραγιδολίθων τῆς Συλλογῆς εἰς ἰδιαίτερον τόμον τοῦ *Corpus* τῶν μυθικῶν καὶ μυκηναϊκῶν σφραγίδων.

#### Πλατεία Δασκαλογιάννη

Τὸν Δεκέμβριον τοῦ 1964, κατὰ τὴν διάρκειαν οἰκοδομικῶν ἐργασιῶν εἰς τὸ οἰκόπεδον τοῦ Ἄντ. Μανασάκη, τὸ κείμενον ἐπὶ τῆς πλατείας Δασκαλογιάννη τοῦ Ἡρακλείου, ἤλθεν εἰς φῶς εἰς τάφος ρωμαϊκῶν χρόνων. Οἱ ἐργάται τῆς οἰκοδομῆς εἶχον ἤδη διαταράξει τὸν τάφον, ὅτε εἰδοποιήθη ἡ ἀρχαιολογικὴ ὑπηρεσία, διὰ τοῦτο καὶ αἱ παρατηρήσεις διὰ τὸν τρόπον ταφῆς εἶναι περιορισμέναι. Ὁ τάφος ἦτο ἔν ἄπλοῦν ὀρθογώνιον λάξευμα εἰς τὸν μαλακὸν βράχον, εἰς βάθος 0,70 μ., διαστάσεων 1.80 x 1.85 μ., προσανατολισμένον ἐκ ΒΑ. πρὸς ΝΔ. Ἐντὸς τούτου ἀνευρέθησαν πολλὰ ἐνδιαφέροντα δείγματα ἀγγείων, λύχνων, ἀναγλύφων δίσκων, εἰδωλίων, ὑαλίνων ἀγγείων καὶ νομισμάτων, διὰ τῶν ὁποίων χρονολογεῖται εἰς τὸν 2ον αἰ. μ.Χ. Τὰ πλεῖστα τῶν εὑρημάτων δὲν σφύζονται εἰς καλὴν κατάστασιν, διὰ τοῦτο καὶ ἀναφέρονται τὰ πλέον ἐνδιαφέροντα τούτων.

#### Α'. Κεραμεικῆ (Πί ν. 708 β)

1) Ἄωτον σφαιρικὸν ἀγγεῖον μετὰ ἔξω νεύοντος χείλους καὶ ὀριζοντίων αὐλάκων κατὰ τὴν κοιλίαν. Πηλὸς τεφρός, τραχύς. 1ου - 3ου αἰ. μ.Χ.<sup>41</sup>.

2) Πρόχους ὄσειδῆς μετὰ καθέτου ταινιωτῆς λαβῆς, εὐρέος χείλους καὶ χαμηλοῦ κωνικοῦ ποδός. Ὅριζόντιοι αὐλακες κατὰ τὴν κοιλίαν. Πηλὸς κίτρινος.

3) Κάνθαρος μετὰ γωνιώδους σώματος καὶ δύο καθέτων λαβῶν. Εἰς τὸ ἀνώτερον τμήμα ἐγχάρακτον «*roulleting pattern*». Α' ἡμισυ 2ου αἰ. μ.Χ.<sup>42</sup>.

4) Δύο πρόχοι. 1ου - ἀρχῶν 2ου αἰ. μ.Χ.<sup>43</sup>.

5) Διώτον ἀνοικτὸν ἀγγεῖον. Λαβῆι ὀριζόντιοι ταινιωταί, ἀναδιπλούμεναι πρὸς τὰ ἔσω. Πηλὸς καστανός, τραχύς. 1ου αἰ. μ.Χ.<sup>44</sup>.

6) Σαμιακὸν κωνικὸν κύπελλον. *Terra sigillata*<sup>45</sup>. Εἰς τὸν πυθμένα σφράγισμα στιγμορρόδακος<sup>46</sup>.

41. Βλ. H. Robinson, *Pottery of the Roman Period*, Athenian Agora V, σ. 42, πίν. 7, ὁμάς G, 192.

42. Ἐ. ἀ. πίν. 63, ὁμάς P, 762.

43. Ἐ. ἀ. πίν. 7, ὁμάς G, 103, Y, 119.

44. Ἐ. ἀ. πίν. 64, ὁμάς F, 29.

45. Ἐ. ἀ. σ. 87, πίν. 62, ὁμάς M, 33.

46. Ἐ. ἀ. πίν. 57, G, 710.

#### Β'. Λύχνοι (Πί ν. 708 δ)

Ἡ σειρά τῶν λύχνων εἶναι ἐπίσης ἀντιπροσωπευτικὴ τοῦ 2ου αἰ. μ.Χ. Τινὲς τούτων κοσμοῦνται κατὰ τὸν κεντρικὸν δίσκον δι' ἀναγλύφων παραστάσεων μονομάχων, παιδὸς καθημένου ἐπὶ δελφίνος καὶ τριαίνης, ἢ προτομῆς γυναικός. Ἄτεροι λύχνοι κοσμοῦνται κατὰ τὴν περιφέρειαν δι' ἀκάνθης καὶ ἐλίκων, φύλλων κισσοῦ καὶ κομβίων, ἢ φύλλων κισσοῦ καὶ ἀκτινωτῶν κοσμημάτων.

#### Γ'. Ἀνάγλυφοι δίσκοι καὶ εἰδώλια

Ἐντὸς τοῦ τάφου ἀνευρέθησαν τρεῖς πήλινοι δίσκοι (Πί ν. 709 α) μετὰ προτομῆς γυναικός φεροῦσης χιτῶνα καὶ ἱμάτιον, στεφομένης δὲ διὰ φυλλωτοῦ διαδήματος. Καὶ οἱ τρεῖς δίσκοι προέρχονται ἀπὸ τὴν αὐτὴν μήτραν. Παρόμοιοι δίσκοι εἶναι γνωστοὶ ἀπὸ ρωμαϊκοὺς τάφους τοῦ Σανατορίου, πλησίον τῆς Κνωσοῦ.

Ἀνευρέθησαν ἐπίσης δύο πήλινα προτομαὶ γυναικῶν καὶ ἔν εἰδωλίον περιστερᾶς (Πί ν. 709 β).

#### Δ'. Ὑάλινα ἀγγεῖα

Ἀνευρέθησαν μία σειρά δακρυδόχων (Πί ν. 709 γ) μεθ' ὕψηλοῦ λαίμου, αἵτινες διαφέρουν ὡς πρὸς τὸ σχῆμα τοῦ σώματος, σκοτεινοῦ πρασίνου ἢ πρασινωποῦ ἀνοικτοῦ χρώματος.

#### Ε'. Νομίσματα

1) Χαλκοὺν νόμισμα Καλλιγούλα - Γερμανικοῦ (37 - 41 μ.Χ.) μετὰ προτομῶν τῶν δύο αὐτοκρατόρων εἰς ἐκάστην ὀψιν<sup>47</sup>.

2) Χαλκοὺν νόμισμα Δομιτιανοῦ (81 - 96 μ.Χ.). Εἰς τὴν μίαν ὀψιν ἐστεφανωμένη κεφαλὴ τοῦ αὐτοκράτορος. Εἰς τὴν ἑτέραν Ἄρτεμις καὶ ἔλαφος<sup>48</sup>.

3) Τρία χαλκᾶ νομίσματα Ἀδριανοῦ (118 - 138 μ.Χ.), τὰ ὅποια φέρουν εἰς τὴν μίαν ὀψιν ἐστεφανωμένην κεφαλὴν τοῦ αὐτοκράτορος πρὸς τὰ δεξιά. Εἰς τὴν ἑτέραν ὀψιν κάλαθος ἢ λέβης μετὰ φύλλων καὶ φρούτων<sup>49</sup>, βωμὸς μετὰ ταινιῶν καὶ προσφορῶν<sup>50</sup>, Τύχη μετὰ φιάλης καὶ κέρατος Ἀμαλθείας<sup>51</sup>.

#### Μονὴ Ὀδηγητριάς

Τὸν Δεκέμβριον τοῦ 1964, κατόπιν πληροφοριῶν διὰ τὴν δρᾶσιν τῶν ἀρχαιοκαπήλων εἰς τὴν

47. J. Svoronos, *Numismatique de la Crète Ancienne*, σ. 93, ἀριθ. 208, πίν. VIII, 21.

48. Ἐ. ἀ., σ. 343, πίν. XXXIII, 15.

49. Ἐ. ἀ. σ. 353, τύπος 123, πίν. XXXV, 33.

50. Ἐ. ἀ. 353, τύπος 118, πίν. XXXV, 27, 28.

51. Ἐ. ἀ. σ. 353, τύπος 116, πίν. XXXV, 25.

Μεσαράν, ήρευνήθη η περιοχή της μονής Ὁδηγητρίας. Ἡ μονή εὑρίσκεται εἰς τὸ νοτιοδυτικὸν τμήμα τῆς Μεσσαράς, εἰς τὴν ἐπαρχίαν Καινουρίου, ὁ πλησιέστερος δὲ κατοικημένος τόπος εἶναι τὸ χωρίον Λήσταρος, βορείως ταύτης. Νοτίως τῆς μονῆς Ὁδηγητρίας ἄρχειται μία φάραγξ, ἡ ὁποία διασχίζει τὰ ταπεινὰ ὑψώματα τῶν Ἀστερουσίων καὶ ἐκβάλλει εἰς τὴν θάλασσαν, ὀλίγον δυτικώτερον τῶν Καλῶν Λιμένων.

Ἐνθεν καὶ ἔνθεν τῆς φάραγος καὶ εἰς ἀκτίνα περίπου πέντε χιλιομέτρων εἶναι ὁρατὰ τὰ ἱχνη μεγάλων κυκλικῶν θολωτῶν τάφων, τοῦ γνωστοῦ τύπου τῆς Μεσαράς. Ἐπεσημάνθησαν δέκα τάφοι, τῶν ὁποίων διαγράφεται σαφῶς τὸ περίγραμμα, ὑπάρχουν ὁμως ἐνδείξεις διὰ τὴν ὑπαρξιν περισσοτέρων. Εἰς μίαν περίπτωσιν τμήμα τοῦ κύκλου ἐνὸς τάφου σφάζεται εἰς ὕψος 2 μ. Οἱ ἡμίσεις τῶν τάφων ἔχουν ἐπισημανθῆ ὑπὸ τῶν ἀρχαιοκαπήλων καὶ ἔχουν ἓν μῆρει συληθῆ. Ἴσως τινὲς τῶν Προανακτορικῶν σφραγιδολίθων, τοὺς ὁποίους ἀπέκτησεν ἐσχάτως ἡ Συλλογὴ Ν. Μεταξᾶ, νὰ προέρχωνται ἀπὸ τὴν σύλησιν τῶν τάφων τούτων, ἐφ' ὅσον ὡς προέλευσις τῶν ἀναφέρεται τὸ χωρίον Πηγαϊδάκια, τὸ ὁποῖον εὑρίσκεται ὀλίγα χιλιόμετρα ἀνατολικῶς τῆς μονῆς Ὁδηγητρίας.

Εἰς τῶν συληθέντων τάφων εδρίσκεται εἰς θέσιν Ἄγ. Κυριακῆ, δεξιὰ τῆς φάραγος. Εἰς ἐπιφανειακῆν ἔρευναν ἀνευρέθησαν ἐνταῦθα πληθῶς ὄστράκων, πολλὰ τῶν ὁποίων εἶναι λίαν ἐνδιαφέροντα, τεμάχια λιθίνων ἀγγείων, χαλκῶν ὄπλων, λεπίδες καὶ ἀπολεπίσματα ὀψιανοῦ.

Ἡ μελέτη τῶν ὄστράκων τοῦ θολωτοῦ τάφου τῆς Ἄγ. Κυριακῆς ὀδηγεῖ εἰς ἐνδιαφέροντα συμπεράσματα. Ἀπαντοῦν ὄστρακα τοῦ λεγομένου ρυθμοῦ Πύργου, τῆς ΠΜ I ἐποχῆς, ρυθμοῦ σπανίου εἰς τὴν Μεσαράν<sup>52</sup>. Πλέον συνήθης εἶναι ἡ κεραμικὴ τοῦ Ἄγ. Ὀνουφρίου, τοῦ τέλους τῆς ΠΜ I καὶ τῆς ΠΜ II ἐποχῆς. Τέλος ἀπαντοῦν χαρακτηριστικὰ δείγματα ΜΜ ΙΑ κεραμικῆς<sup>53</sup>. Ἡ παρουσία καὶ τῶν τριῶν τούτων φάσεων εἰς τὸν ἴδιον τάφον εἶναι λίαν σημαντικὴ, διότι δὲν εἶχε παρατηρηθῆ, εἰ μὴ μόνον εἰς τοὺς τάφους τοῦ Λέντα, πλησίον τῶν ὁποίων εὑρίσκεται καὶ ἡ Ἄγ. Κυριακῆ<sup>54</sup>.

### ΠΜ I. Ρυθμὸς Πύργου

Ἀνευρέθησαν τρία ὄστρακα, τὸ ἓν ἐκ τῶν ὁποίων εἶναι προχοῆ χονδροειδοῦς ἀγγείου. Τὰ

52. J. Pendlebury, *The Archaeology of Crete*, σ. 50 καὶ Κρητ. Χρον. ΙΕ' - ΙΣΤ' (1961 - 2) σ. 89.

53. Κρητ. Χρον. ἔ. ἀ. σ. 90.

54. Ἐ. ἀ.

ἕτερα δύο, τμήμα χείλους (Πί ν. 710 α, τέταρτον εἰς τὴν β' σειράν) καὶ κερατοειδῆς ἀπόφυσις μετ' ὀπῆς (Πί ν. 710 α, τελευταῖον εἰς τὴν β' σειράν), ἴσως ἀνήκουν εἰς μεγάλα ἀμφικωνικά ποτήρια<sup>55</sup>.

### ΠΜ II. Ρυθμὸς Ἄγ. Ὀνουφρίου

1) Τεμάχιον σφαιρικοῦ ἀγγείου (Πί ν. 710 α, τελευταῖον εἰς τὴν α' σειράν) μετὰ στρογγύλης προχοῆς κατὰ τὴν κοιλίαν, κοσμούμενον κατὰ μὲν τὴν κοιλίαν διὰ παραλλήλων λοξῶν γραμμῶν, κάτωθεν τῆς προχοῆς διὰ θέματος « πεταλούδας » καὶ κατὰ τὸ κατώτερον τμήμα τῆς προχοῆς διὰ ταινιῶν.

Τὸ γενικὸν σχῆμα τοῦ ἀγγείου εἶναι γνωστὸν εἰς ἀρκετὰ παραδείγματα ἐκ Κουμάσας, εἰς τὰ πλεῖστα τῶν ὁποίων ὁμως εἶναι κυλινδρικό. Πλησιέστερον πρὸς τὸ ὄστρακον τῆς Ἄγ. Κυριακῆς εἶναι ἓν σφαιρικό ἀγγεῖον πάλιν ἀπὸ τὴν Κουμάσαν<sup>56</sup> μετὰ μιᾶς λαβῆς τεθειμένης παρὰ τὴν προχοὴν καὶ ὄχι ἀντιθέτως ταύτης, ὡς εἰς τὰ ἕτερα παραδείγματα. Τὸ κόσμημα τῆς « πεταλούδας » εἶναι γνωστὸν πάλιν κυρίως ἀπὸ τὴν φιάλην τοῦ Μόχλου<sup>57</sup>, ἔνθα ὁ Seager ἐνόμισεν ὅτι εἰκονίζεται διὰ πρώτην φοράν διπλοῦς πέλεκυς. Δὲν πρόκειται ὁμως δι' ἀπεικόνισιν διπλοῦ πέλεκυος<sup>58</sup>, ὁ ὁποῖος ἄλλωστε εἶναι γνωστὸς κατὰ τοὺς χρόνους τούτους, ἀλλὰ δι' ἓν κόσμημα ΠΜ II χρόνων, ἕτερον διάταξιν τῶν συνήθων διαγράμμων τριγῶνων<sup>59</sup>.

2) Δύο τεμάχια (Πί ν. 710 α, πρῶτον καὶ τρίτον εἰς τὴν α' σειράν), τμήματα τοῦ λαιμοῦ, τοῦ χείλους καὶ τῆς λαβῆς πρόχων. Ραμφόστομος προχοὴ μετὰ δύο πλαστικῶν ὀφθαλμῶν, λαβὴ κάθετος κυλινδρική. Καὶ τὰ δύο δείγματα κοσμοῦνται διὰ παραλλήλων γραμμῶν κάτωθεν τοῦ χείλους καὶ ταινιῶν περὶ τὸν λαιμόν. Τὸ ἓν τεμάχιον κοσμεῖται πρὸς τούτους διὰ ταινίας κατὰ τὴν ἐσωτερικὴν ἐπιφάνειαν τοῦ χείλους, τὸ αὐτὸ δὲ σφάζει καὶ λειψάνα βαφῆς ἐπὶ τῆς λαβῆς.

Τὰ τεμάχια ταῦτα ὁμοιάζουν ὡς πρὸς τὸ σχῆμα μᾶλλον πρὸς τὰ ἐκ Μεσαράς παραδείγματα, π.χ. πρὸς τὸ γνωστὸν ἀγγεῖον ἐξ Ἄγ. Ὀνουφρίου<sup>60</sup>, ἢ πρὸς τὰς πρόχους ἐκ Κυπαρισσίου, εἰς τὰς ὁ-

55. ΑΔ 4 (1918) σ. 156 κ.έ., Chr., Zervos, *L'art de la Crète*, εἰκ. 85, 86, Κρητ. Χρον. ἔ. ἀ. σ. 89.

56. St. Xanthudides, *The vaulted tombs of Messara*, πίν. XXVII, ἀριθ. 4148.

57. R. Seager, *Explorations in the Island of Mochlos*, σ. 25, II Λ, εἰκ. 7, 13 καὶ Evans ἔ. ἀ. I, εἰκ. 41, 57.

58. Ἐ. ἀ. σ. 96, Nilsson, ἔ. ἀ. σ. 213, εἰκ. 108.

59. R. W. Hutchinson, *Prehistoric Crete*, εἰκ. 22.

60. Zervos, ἔ. ἀ. εἰκ. 132.

ποίας τὸ χεῖλος καμπυλοῦται παρὰ τὴν λαβὴν<sup>61</sup>. Οἱ πλαστικοὶ ὀφθαλμοὶ εἶναι καὶ πάλιν γνωστοὶ ἐκ Μεσαρᾶς, εἰς τὰς γνωστάς τριποδικὰς πρό-χους ἐκ Κουμάσας<sup>62</sup>. Δὲν εἶναι ὁμοῦς γνωστά ἔτερα παραδείγματα, ἔχοντα τὴν αὐτὴν ἀκριβῶς διακόσμησιν, ἢ ὅποια εἰς Ἄγ. Κυριακὴν φαίνεται ὅτι εἶναι λίαν συνήθης.

3) Γεφυρόστομος προχοὴ ἀγγείου (Πί ν. 710 α, δεύτερον εἰς τὴν α' σειρᾶν). Αἱ δύο πλευραὶ τοῦ χείλους πιέζονται πρὸς τὰ ἔσω. Περὶ τὸ χεῖλος ἐξίτηλοι γραμμαί. Τὸ δοτρακὸν ἀνήκει εἰς μόνωτον ἀνοικτὸν σφαιρικὸν ἀγγεῖον. Ὅμοια προχοὴ γνωστὴ εἰς ἀγγεῖον ἐκ Κουμάσας<sup>63</sup>.

4) Τεμάχιον ἐκ τοῦ ἔσω νεύοντος χείλους καὶ τῆς πλευρᾶς ἀνοικτοῦ σφαιρικοῦ ἀγγείου (Πί ν. 710 α, πρῶτον εἰς τὴν β' σειρᾶν). Εἰς τὴν ἐξωτερικὴν πλευρᾶν τοῦ χείλους διάγραμμα τριγώνων μεταξὺ δύο ταινιῶν. Τὸ δοτρακὸν ἀνήκει εἰς ἀγγεῖον ὁμοῖον πρὸς τὸ προηγούμενον. Εἰς ἅπαντα ὁμοῦς τὰ γνωστά παραδείγματα<sup>64</sup> τὸ χεῖλος νεύει πρὸς τὰ ἔξω καὶ ἡ διακοσμῆσις περιορίζεται εἰς μίαν ταινίαν περὶ τοῦτο.

5) Τεμάχιον πλαστικοῦ ἀγγείου. Σφάζονται οἱ δύο πόδες καὶ τὸ κατώτατον τμήμα τῆς βάσεως, ἐλάχιστα δὲ ἴχνη διακοσμῆσεως. Τὰ πλαστικά ἀγγεῖα, ταῦροι καὶ πιητὰ εἶναι λίαν συνήθη εἰς τοὺς τάφους τῆς Μεσαρᾶς.

#### MM Ia

Δύο δοτρακα (Πί ν. 710 α, δεύτερον καὶ τρίτον εἰς τὴν β' σειρᾶν) ἐκ τοῦ ἔξω νεύοντος χείλους καὶ τῆς πλευρᾶς ἀνοικτοῦ ἀγγείου. Κάτωθεν τοῦ χείλους δύο ταινίαι.

#### Λίθινα

Εἰς τὸν θολωτὸν τάφον τῆς Ἄγ. Κυριακῆς ἀνευρέθησαν ἑξ τεμάχια λιθίνων ἀγγείων, τὰ πλεῖστα ἐκ σχιστολίθου, δύο ὁμοῦς ἐκ λευκοῦ μαρμάρου μετὰ τεφρῶν φλεβῶν. Τὰ τέσσαρα τεμάχια ἀνήκουν εἰς κωνικὰ κύπελλα. Καλύτερον διατηροῦνται τμήμα τῆς πλευρᾶς καὶ τοῦ χείλους μικρᾶς φιάλης μεθ' ὀριζοντίας ἀποφύσεως εἰς τὴν θέσιν τῆς λαβῆς, σχῆμα γνωστὸν ἐκ Κουμάσας, Πορτί καὶ Πλατάνου<sup>65</sup> καὶ ἔν τεμάχιον λεπτοῦ κυπέλλου, ἔχον κοίλην τὴν ἐξωτερικὴν πλευρᾶν, σχῆμα γνωστὸν πάλιν ἐκ τῶν ἰδίων τάφων<sup>66</sup>.

61. Κρητ. Χρον. Ε' (1951), πίν. ΙΓ, εἰκ. 1, 2.

62. Xanthudides, ἔ. ἀ. πίν. XXVI, ἀριθ. 4109, 4113, 4114.

63. Ἐ. ἀ., πίν. XXVI, ἀριθ. 4118.

64. Ἐ. ἀ. πίν. XXVI, β', ἀριθ. 4147, 4107, 4108, 4118.

65. Ἐ. ἀ. πίν. XXII, ἀριθ. 746, XXXVII, 1052, 1063, LIV, 1915.

66. Ἐ. ἀ., πίν. XXXI, ἀριθ. 689, XXXIX, 2087, LIII, 1646, 1650, Zervos, ἔ. ἀ., εἰκ. 149.

#### Πόρος

Εἰς τὸν Πόρον, τὸ προάστειον τοῦ Ἑρακλείου, μία τάφος ἢ ὅποια ἐγένετο τὸν Δεκέμβριον τοῦ 1964 ὑπὸ τοῦ Κωνσταντίνου Σφακιανᾶκη, ἰδιοκτητοῦ τοῦ οἰκοπέδου ἐπὶ τῆς ὁδοῦ Νισύρου 10, ἀπεκάλυψε τμήμα τοίχου με κατεύθυνσιν ἀπὸ Α. πρὸς Δ., καθὼς καὶ μίαν λιθίνην βάσιν κίονος. Εἰς τὴν ἴδιαν τάφον ἀνευρέθησαν πολλὰ δοτρακα ΥΜ Ι χρόνων, τεμάχια κεραμικοῦ τροχοῦ καὶ ἔν κωνικὸν σφονδύλιον ἐκ σεατίτου.

#### Ἄγιος Νικόλαος

Εἰς τὸν Ἅγιον Νικόλαον τῆς ἐπαρχίας Μεραμβέλλου, τὸν Ἰούνιον τοῦ 1964, ἐγένετο περισυλλογὴ ἀρχαιοτήτων, αἵτινες ἤλθον εἰς φῶς κατὰ τὴν διάρκειαν ἀνεγέρσεως μιᾶς οἰκοδομῆς. Εἰς οἰκόπεδον ἰδιοκτησίας Ἑμμ. Ἰ. Λουκαράκη, εἰς τὴν γωνίαν τῶν ὁδῶν Ρ. Κουνδούρου καὶ Σ. Σφακιανᾶκη, εἰς βάθος 1.50 μ. ἀπὸ τῆς ἐπιφανείας πρὸς ἐδάφους ἀνεφάνθησαν τρεῖς τοῖχοι με κατεύθυνσιν ἀπὸ Α. πρὸς Δ. Εἰς τὸ βόρειον τμήμα ἀνευρέθη εἰς ἐγκάρσιος τοίχος, νοτιοανατολικῶς δὲ τούτου φρέαρ, τὸ προστομαῖον τοῦ ὁποῖου ἀποτελοῦν τέσσαρες μεγάλοι λίθοι.

Τὰ εὐρήματα τοῦ οἰκοπέδου μετεφέρθησαν εἰς τὸ Μουσεῖον τοῦ Ἁγίου Νικολάου.

1) Ἄγαλμα γυναικὸς μικροῦ μεγέθους ἐκ μαρμάρου. Ἐλλείπουν ἡ ἔνθετος κεφαλὴ, οἱ πόδες ἀπὸ τῶν γονάτων καὶ κάτω καὶ αἱ χεῖρες ἀπὸ τῶν βραχιόνων. Εἰς τὴν δεξιᾶν πλευρᾶν σφάζεται σιδηροῦς ἥλος, ἕτερος δὲ κατὰ τὴν ἀριστερᾶν παρυφὴν τοῦ ἐνδύματος. Ἡ γυνὴ φέρει χειριδωτὸν χιτῶνα, ἐξωσμένον ὀλίγον κάτωθεν τοῦ στήθους καὶ ἱμάτιον πίπτον ἀπὸ τοῦ ἀριστεροῦ ὤμου. Ἐργασία χονδροειδῆς. Ὅπισθεν ἡ λάξευσις ἀμελής.

2) Κιονόκρανον κορινθιακοῦ ρυθμοῦ ἐκ πάρου λίθου. Ὑψ. 0,42, κατ. διάμ. 0,40, ἀνωτ. διάμ. 0,50 μ.

3) Τέσσαρες λύχνοι. Ὁ πρῶτος ἀκέραιος τοῦ Ιου αἰ. π.Χ.-Ιου αἰ. μ.Χ. (μῆκ. 0,125, μεγ. πλ. 0,06, ὕψ. 0,03 μ.). Ὁ δεύτερος ἐπίσης ἀκέραιος μετὰ παραστάσεως ταύρου τοῦ 3ου αἰ. μ.Χ. (μῆκ. 0,095, διαμ. 0,075, ὕψ. 0,035 μ.). Ὁ τρίτος μετὰ παραστάσεως ἵππου τοῦ 3ου αἰ. μ.Χ. (διαμ. 0,075, ὕψ. 0,025 μ.), ὁ τέταρτος, ἐπίσης τοῦ 3ου αἰ. μ.Χ., ἄνευ παραστάσεως (διαμ. 0,085, ὕψ. 0,015 μ.).

4) Τεμάχιον πλίνθιον προσωπεῖον (ὕψ. 0,05, πλ. 0,05 μ.), δέκα δισκοειδῆ ὑφαντικὰ βάρη, ἔν τῶν ὁποίων φέρει δυσανάγνωστον ἐπιγραφὴν, μαρμάρινος κωνικὸς τριπτήρ, δοτρακα χυτρῶν, πινακίων καὶ ὀξυπυθμένων ἀμφορέων, ἐκ τῶν ὁποίων ἀξιόλογος εἶναι λαβὴ ἐξ ἐργαστηρίου πιθανῶς τῆς Κῶ, τεμάχια κεράμων κλπ.



**Ἄζοκέραμος**

Εἰς Ἄζοκέραμον τῆς Σητείας, εἰς τὸν ἀγρὸν τοῦ Γ. Σεμερτζάκη ἀνευρέθη τὸν Αὐγούστον τοῦ 1964 εἰς διπλοῦς πέλεκυς ἐκ χαλκοῦ (Πί ν. 710 β). Ὁ πέλεκυς (ἀριθ. Μ. Ἡρακλείου 2635), ὁ ὁποῖος εἶναι πρακτικῆς χρήσεως, προέρχεται ἐκ τῆς θέσεως Εἰσαγγελίστρια. Αἱ διαστάσεις του εἶναι: Μῆκ. 0,13, μέγ. πλ. 0,055, ἐλάχ. πλ. 0,035, πᾶχ. 0,02, μῆκ. ὀπῆς 0,03 μ.

**Βραχάσι**

Εἰς τὸ Βραχάσι τῆς ἐπαρχίας Μεραμβέλλου, κατὰ τὴν διάρκειαν κοινοτικῶν ἔργων ὑδρεύσεως, ἀπεκαλύφθησαν τὸν Ὀκτώβριον τοῦ 1964 δύο ρωμαϊκοὶ τάφοι εἰς θέσιν Σταυρωμένος. Οἱ τάφοι ἀνευρέθησαν εἰς μίαν τάφρον, ἢ ὁποῖα ἐγένετο εἰς τὸν ἀγρὸν τοῦ Γεωργίου Κωνσταντίνου Γρουλάκη, μὲ κατεύθυνσιν ἀπὸ Ν. πρὸς Β. Καὶ οἱ δύο ἦσαν ἀπλοὶ ὀρθογώνιοι λάκκοι, ἔχοντες τὸν μεγάλον ἄξονα ἀπὸ Α. πρὸς Δ. Ἐντὸς τῶν λάκκων εἶχον τοποθετηθῆ οἱ νεκροὶ ὕπτιοι καὶ ἀκτέριστοι. Παρὰ τὰς κεφαλὰς μόνον ἀνευρέθη ἀνὰ ἓν νόμισμα, τὸ ὁποῖον ὅμως καὶ εἰς τὰς δύο περιπτώσεις ἦτο πολὺ ἐφθαρμένον. Μετὰ τὴν ταφήν οἱ λάκκοι ἐπληρώθησαν διὰ χώματος καὶ ἐκαλύφθησαν διὰ μεγάλων πλακῶν.

Ὁ λάκκος τοῦ βορείου τάφου ἔχει διαστάσεις 1.50 x 0,60 μ. καὶ ἐσκάφη εἰς βάθος 1.10 μ. ἀπὸ τῆς ἐπιφανείας τοῦ ἐδάφους. Ὀλίγον ὑψηλότερον, εἰς βάθος 0,70 μ. ἀπὸ τῆς ἐπιφανείας τοῦ ἐδάφους, ἐτοποιηθήσαν τέσσαρες πλάκες, πάχους 0,10 μ., ἀνίσων διαστάσεων.

Ὁ νότιος τάφος εὑρίσκεται εἰς ἀπόστασιν 1.36 μ. νοτιοδυτικῶς τοῦ βορείου. Ὁ λάκκος του ἔχει διαστάσεις 2.60 x 0,70 μ. καὶ ἐσκάφη εἰς βάθος 0,70 μ. ἀπὸ τῆς ἐπιφανείας τοῦ ἐδάφους. 0,50 μ. ὑψηλότερον, εἰς βάθος 0,30 μ. ἀπὸ τῆς ἐπιφανείας τοῦ ἐδάφους ἐτοποιηθήσαν ἕξ πλάκες ἀνίσων διαστάσεων, πάχους καὶ πάλιν 0,10 μ.

Ἐντὸς τῆς τάφρου καὶ περὶ τοὺς τάφους ἀνευρέθησαν εἰς χαλκοῦς ἦλος καὶ ὀλίγα ὄστρακα, ἐκ τῶν ὁποίων ἀναφέρεται τεμάχιον terra sigillata (western) τοῦ 1ου αἰ. μ.Χ.

**Καρύδι**

Εἰς τὸ Καρύδι τῆς ἐπαρχίας Σητείας<sup>67</sup> εἰς ἓν σπήλαιον γνωστὸν ὡς «σπήλιο τῆς περιστερᾶς»<sup>68</sup> ἀνευρέθη τὸν Αὐγούστον τοῦ 1964 ἓν χρυσοῦν

ἐνώτιον (Πί ν. 710 δ) παραπλευρῶς ἐνὸς σκελετοῦ κειμένου εἰς τὸ βάθος τοῦ σπηλαίου<sup>69</sup>.

Τὸ ἐνώτιον ἀποτελεῖται ἐκ τοῦ κρίκου καὶ ἐνὸς κρεμαμένου ἐξαρτήματος. Ὁ κρίκος εἶναι στρογγύλος, κυλινδρικής τομῆς, λεπτυνόμενος κατὰ τὰ ἄκρα, ἔνθα καὶ δένεται ἀγκιστροειδῶς. Τὸ κρεμάμενον ἐξάρτημα, τὸ ὁποῖον συνδέεται μετὰ τοῦ κρίκου διὰ τριῶν κοκκίδων, εἶναι κύκλος ἀποτελούμενος ἐκ κοκκίδων καὶ σύρματος καὶ περιέχει τέσσαρα ἡμικύκλια, τὰ ὁποῖα στρέφονται κατὰ τὰ ἄκρα πρὸς τὰ ἔσω. Βάρος 4,36 γρ., ὕψ. 0,04, διάμ. κρίκ. 0,025 μ. (Ἄριθ. Μ. Ἡρακλείου 972).

Αἱ ἔρευναι, αἱ ὁποῖαι ἐγένοντο περὶ τὸν σκελετόν, δὲν εἶχον ἀποτέλεσμα. Οἱ σταλακτίται εἶχον ἐπικαλύψει ὄχι μόνον τὸ δευτέρον ἐνώτιον, ἀλλὰ καὶ πᾶν ὅ,τι θὰ συνώδευε τὴν ταφήν<sup>70</sup>.

**Νεάπολις**

Τὸν Φεβρουάριον τοῦ 1964 ἐγένετο καταγραφὴ καὶ ἔκθεσις τῆς Συλλογῆς Νεαπόλεως, ἢ ὁποῖα εἶχε μεταφερθῆ δι' αὐθαιρέτου ἐνεργείας τοῦ Δήμου ἀπὸ τοῦ παλαιοῦ χώρου εἰς μίαν ἀποθήκην τοῦτου, οὕτως ὥστε νὰ συσσωρευθοῦν αἱ ἀρχαιότητες καὶ νὰ προξενηθοῦν εἰς τινὰς τούτων μικραὶ φθοραὶ. Ἡ Συλλογὴ περιέχει ἐνδιαφέροντα δείγματα κεραμικῆς μινωϊκῶν καὶ ἑλληνικῶν χρόνων, γλυπτὰ, ἐπιγραφάς, νομίσματα, γλυπτὰ νεωτέρων χρόνων, εἰκόνας, ξυλόγλυπτα, ἐνθῦμια τῶν Κρητικῶν Ἐπαναστάσεων καὶ παλαιὰς ἐκδόσεις.

Κατεγράφησαν ἐξ ἀρχῆς 258 ἀντικείμενα, διότι ὁ παλαιὸς κατάλογος εἶχεν ἀπολεσθῆ. Εἰς ἓν δωμάτιον τῆς Συλλογῆς ἐξετέθησαν τὰ πλέον χαρακτηριστικὰ δείγματα καὶ εἰς ἓν παράπλευρον δωμάτιον μετεφέρθησαν τὰ πλείεστα τῶν νεωτέρων ἀντικειμένων καὶ ἐκ τῶν ἀρχαίων τὰ ὄστρακα, τὰ προερχόμενα ἐκ διαφόρων ἀνασκαφῶν τῆς περιοχῆς. Διὰ λόγους ἀσφαλείας μετεφέρθησαν εἰς τὸ Μουσεῖον Ἡρακλείου τεμάχιον πίθου μετ' ἐγχαράκτου ἐπιγραφῆς εἰς τὴν γραμμικὴν Α' γραφήν ἐκ Σχοινιαῖ<sup>71</sup>, ἔνδεκα σφραγιδόλιθοι, μία εἰκὼν τῆς Παναγίας Ὀδηγητρίας καὶ ἓν βυζαντινὸν πινάκιον μετὰ παραστάσεως ἀετοῦ καὶ ὄφως.

**Ἄζος**

Τὸν Ἰανουάριον τοῦ 1964 ἐγένετο μικρὰ σκαφικὴ ἔρευνα καὶ περισυλλογὴ ἀρχαιοτήτων εἰς Ἄζόν Μυλοποτάμου τοῦ Νομοῦ Ρεθύμνης.

69. Ἐ. ἄ. σχέδιον σ. 243 εἰς θέσιν τ'.

70. Εἰς τὸ ἴδιον σπήλαιον ἐσημειώθη ἡ παρουσία ΠΜ Ι κεραμικῆς, P. Faure, *Fonctions des Cavernes Crétoises*, σ. 67.

71. W. C. Brice, *Inscriptions in the Minoan Linear script of Class A*, σ. 28, Π 25, πιν. XXIV.

67. Pendlebury, ἔ. ἄ., σ. 291.

68. Ἐλ. Κ. Πλατάκη, *Σπηλαιολογικαὶ ἔρευναι εἰς Σητείαν, εἰς Κρητικὴν Πρωτοχρονίαν*, 1964, σ. 242-245.

## ΑΝΑΣΚΑΦΑΙ

Ἐρευνήθησαν ἀνασκαφικῶς δύο σημεῖα ἐντὸς τοῦ χωρίου, εἰς θέσιν Ἐγ. Γεώργιος, εἰς οἰκόπεδον ἰδιοκτησίας Ἰ. Δαφέρμου καὶ εἰς θέσιν Γερακάρω, εἰς τὸν ἀγρὸν τοῦ Ν. Σ. Δαφέρμου.

Εἰς θέσιν Ἐγ. Γεώργιος ἀνευρέθη εἰς τάφος ρωμαϊκῶν χρόνων. Διὰ τὴν κατασκευὴν του εἶχε σκαφῆ εἰς βάθος 3 μ. ἀπὸ τῆς ἐπιφανείας τοῦ ἐδάφους ἐν ἀκανόνιστον τραπεζοειδὲς λάξευμα, διαστάσεων 0,40 x 0,48 μ. κατὰ τὰς στενὰς πλευρὰς καὶ 1.80 x 1.86 μ. κατὰ τὰς μακρὰς. Τὸ ἀρχικὸν τοῦτο λάξευμα ἐπενεδύθη καὶ κατὰ τὰς τέσσαρας πλευρὰς διὰ τοίχου, ἐκτισμένου διὰ μικρῶν λίθων ἄνευ συνδετικῆς ὕλης καὶ ἐκαλύφθη διὰ μεγάλων λαξευτῶν λίθων. Ὁ προσανατολισμὸς τοῦ τάφου εἶναι ἀπὸ ΝΔ. πρὸς ΒΑ. Ὁ νεκρὸς εἶχε τεθῆ ἐντὸς τοῦ τάφου ὑπτιῶς, ἔχων τὴν κεφαλὴν πρὸς ΝΔ. Κατὰ τὴν ἀριστερὰν πλευρὰν του ἐποποθετήθη τὸ μοναδικὸν κτέρισμα, ἐν ὕαλινον ἀγγεῖον. Φαίνεται ὅτι ὁ τάφος ἀνήκεν εἰς γυναῖκα, διότι παρὰ τὸ κρανίον ἀνευρέθησαν δύο χαλκὰ ἐνώτια.

Τὸ ὕαλινον ἀγγεῖον ( Πί ν. 710 γ ) ἔχει σχῆμα κανθάρου, τοῦ ὁποῖου τὸ σῶμα γωνιοῦται κατὰ τὸ κατώτερον τμήμα. Αἱ θετλασμένοι λαβαὶ του σχηματίζουν κατὰ τὴν κορυφὴν καὶ τὴν βῆσιν ἐξέχοντα περύγια ( ὕψ. 0,077, διάμ. χεῖλ. 0,09 μ. ). Παρὰ τὸ ἀγγεῖον τοῦτο ἀνευρέθη τεμάχιον ὑαλίνου πώματος μετὰ στρογγύλης κομβιοσχίμου λαβῆς, σφωζομένου μήκους 0,025 μ. Τὰ ἐνώτια ἀποτελοῦνται ἐκ λεπτοῦ κρίκου μετὰ μικροῦ ἐλάσματος κατὰ τὸ κέντρον, διάμ. 0,03 μ. Ὅλιγα ὀστρακα, τὰ ὁποῖα ἀνευρέθησαν περὶ τὸν τάφον, χρονολογοῦν τὴν ταφὴν κατὰ τοὺς ὀστέρους ρωμαϊκοὺς χρόνους.

Τὰ εὐρήματα τῆς ταφῆς εἰς θέσιν Ἐγ. Γεώργιος μετεφέρθησαν εἰς τὸ Μουσεῖον Ἡρακλείου.

Εἰς θέσιν Γερακάρω ἡ σκαφικὴ ἔρευνα εἶχε σκοπὸν τὴν ἀνεύρεσιν τοῦ σώματος μιᾶς ἀρχαϊκῆς πηλίνης κεφαλῆς, ἡ ὁποία εἶχεν ἀνευρεθῆ εἰς τὸν αὐτὸν ἀγρὸν<sup>72</sup>. Παλαιότερον εἰς τὸν ἴδιον χώρον εἶχον ἀνευρεθῆ πολλά εἰδῶλια καὶ ἐν χαλκοῦν ξίφος, τὰ ὁποῖα εἶχον διοχετευθῆ εἰς τὸ ἐμπόριον ἀρχαιοτήτων, καθὼς καὶ ἐν ἀνάγλυφον ρωμαϊκῶν χρόνων. ( Ἀριθ. Μ. Ρεθύμνου 48 ). Τρεῖς τάφοι, αἱ ὁποῖαι ἐγένοντο εἰς διάφορα σημεῖα τοῦ ἀγροῦ καὶ ἔφθασαν μέχρι τοῦ στερεοῦ, ἔδειξαν τὴν ἔλλειψιν διαδοχῆς κανονικῶν στρωμάτων, ἐφ' ὅσον ἀντικείμενα ἀπὸ τῶν ἀρχαϊκῶν μέχρι καὶ τῶν ρωμαϊκῶν χρόνων ἀνευρίσκοντο τὸ ἐν παρὰ τὸ ἕτερον, οὐδὲν δ' οἰκοδομικὸν λείψανον ἦλθεν εἰς φῶς εἰς ταύτας.

72. ΑΔ 17 (1961 - 2) : Χρονικά, σ. 300.

Ἡ κεραμικὴ ἀνῆκε κυρίως εἰς τοὺς ἑλληνιστικούς χρόνους. Ἀνευρέθησαν τρεῖς μικραὶ ἄβαφοι οἰνοχόαι, δύο ἄνω κύπελλα, δύο κύπελλα μετ' ἀποφύσεων εἰς τὴν θέσιν τῆς λαβῆς, δύο λυχνοστάται, τρεῖς μονόμοξοι λύχνοι καὶ εἰς δῖμουξος. Πλέον ἐνδιαφέροντα εἶναι τὰ εἰδῶλια, τὰ ὁποῖα ἀνήκουν εἰς διαφόρους ἐποχάς. Τὸ σημαντικώτερον εὑρημα ἦτο πηλινὴ κεφαλὴ γυναικός, ὕψους 0,165 μ., ἀρίστης τέχνης τοῦ τέλους τοῦ βου π.Χ. αἰ. Εἰς τοὺς αὐτοὺς χρόνους ἀνήκουν καὶ τμήμα τοῦ προσώπου ἑτέρου μεγάλου εἰδωλίου γυναικός, ὡς καὶ ἐν ἀκέραιον μικρὸν εἰδῶλιον. Εἰς τοὺς κλασσικοὺς χρόνους ἀνήκουν πηλινὸς κορμῶν εἰδωλίων γυναικῶν, αἵτινες κρατοῦν πρὸ τοῦ στήθους ζῶα καὶ τέλος εἰς τοὺς ἑλληνιστικούς χρόνους ἀνήκουν κεφαλαὶ τινες εἰδωλίων γυναικῶν, φέρουσαι στεφάνην περὶ τὸ μέτωπον, χεῖρ μεγάλου εἰδωλίου, εἰδῶλιον βοῦς καὶ πολλὰ εἰδῶλια πτηνῶν. Εἰς τὸν ἴδιον ἀγρὸν ἀνευρέθησαν ἐπίσης μία μαρμαρινὴ κεφαλὴ γυναικός, ρωμαϊκῶν χρόνων, ὕψ. 0,036 μ., μία ὀστεινὴ βελόνη, μία χαλκῆ λαβὴ σκευῶν καὶ τρεῖς σιδηραὶ μάχαιραι.

Τὰ πλείστα τῶν εὐρημάτων πρέπει νὰ προέρχονται ἐκ τοῦ ἀποθέτου ἱεροῦ τινος. Ὁ ἀποθέτης οὗτος ὅμως δὲν προσδιορίσθη ἀκριβέστερον. Ἀποκλείεται πάντως νὰ εὑρίσκειται εἰς τὸν ἀγρὸν τοῦ Ν. Σ. Δαφέρμου, διότι δὲν ἀνεφάνθησαν τὰ ἴχνη του διὰ τῶν τάφων, αἵτινες ἐγένοντο εἰς καίρια σημεῖα. Ἡ διασπορὰ τῶν εὐρημάτων καθ' ὅλην τὴν ἔκτασιν τοῦ ἀγροῦ δεικνύει ὅτι τὰ χῶματα μετεφέρθησαν ἄλλοθεν. Πιθανώτερον φαίνεται ὅτι ὁ ἀποθέτης πρέπει νὰ ἀναζητηθῆ νοτίως τοῦ ἀγροῦ τούτου.

Τὰ εὐρήματα τῆς ἀνασκαφῆς εἰς θέσιν Γερακάρω μετεφέρθησαν εἰς τὸ Μουσεῖον Ρεθύμνου, ὡς καὶ αἱ περισυλλεγεῖσαι ἀρχαιοτήτες.

## Περὶ συλλογῆ ἀρχαιοτήτων

Ἡ περισυλλογὴ ἀρχαιοτήτων, ἡ ὁποία ἐγένετο εἰς Ἀξόν, ἐπλούτισε τὸ Μουσεῖον Ρεθύμνου δι' ἀρκετῶν νέων ἐνδιαφερόντων ἀποκτημάτων καὶ ἐπίσης εἰς τὰς πλείστας τῶν περιπτώσεων ἐβελίωσε τὸν ἀκριβῆ τόπον προελεύσεως.

1) Ἀμφίγραφος ἐπιγραφὴ ρωμαϊκῶν χρόνων, σφζ. ὕψ. 0,33, σφζ. μήκ. 0,25, πᾶχ. 0,08 μ.

Εἰς τὴν μίαν ὄψιν κατὰ πρόχειρον μεταγραφῆν:

ΝΥΤΟΜΗ  
ΤΩΛΙ. ΩΔ  
ΑΛΛΘΕΙΑΣΟΡΚ  
ΟΕΠΙΒΑΛΛΟΝΤ  
ΘΥΩΝΜΗ. ΚΩΝ  
ΒΟΙΑΤΟΜΝΥΜΕΝ  
... ΓΡΑΜΜΕΝΑΣ

Εἰς τὴν ἑτέραν:

ΑΙΜΑΠΕΙ  
ΕΝ  
ΤΑΙ  
ΝΗ

2) Ἐνεπίγραφος στήλη ρωμαϊκῶν χρόνων, σφζ. ὄψ. 0,25, σφζ. μήκ. 0,27 καὶ πᾶχ. 0,10 μ.

Α  
ΚΑΙΚΑΤΑ  
ΔΕΤΑΙΜΑ  
ΟΙΣΟΣΚΑ

3) Τεμάχιον ἰωνικοῦ κιονοκράνου ρωμαϊκῶν χρόνων. Σφάζεται ἢ μία τῶν ἐλικῶν καὶ τμήμα τοῦ ἄβακος, τὸ ὅποιον κοσμεῖται κατὰ τὴν προσθίαν ὄψιν δι' ἀναγλύφων ἐλικῶν. Ἄνευρέθη παρὰ τὴν ἐκκλησίαν τῆς Παναγίας.

4) Εἰς θέσιν Σταυρὸς ἀνευρέθησαν ἕξ τεμάχια εἰδωλίων γυναικείας μορφῆς δαιδαλικῶν χρόνων.

5) Εἰς θέσιν Καβότρυπος ἀνευρέθησαν τεμάχια ἕκ τοῦ κορμοῦ εἰδωλίου δαιδαλικῶν χρόνων, βάσις ἑτέρου εἰδωλίου μετὰ πλοχμοῦ, κορμὸς ἰθυφαλλικοῦ εἰδωλίου καὶ τέσσαρα εἰδώλια ζώων.

6) Εἰς θέσιν Ἀμμουδάρα ἀνευρέθησαν δύο πήλινοι θρόνοι, ἕκ τῶν ὁποίων ὁ εἰς σώζει καὶ τμήματα καθημένης μορφῆς, ἑπτὰ κεφαλαὶ εἰδωλίων, αἱ πλείστα τῶν ὁποίων ἀνήκουν εἰς τοὺς ἀρχαῖκούς χρόνους, κορμὸς ἀρχαῖκοῦ εἰδωλίου, κορμὸς εἰδωλίου γυναικὸς κλασσικῶν χρόνων καὶ δύο λίθινοι πελέκεις.

7) Εἰς θέσιν Κουμουλιά ἀνευρέθη μία κεφαλὴ εἰδωλίου γυναικὸς ἑλληνιστικῶν χρόνων, καλῆς τέχνης.

8) Εἰς θέσιν Ρίζωμα ἀνευρέθησαν τρεῖς λήκυ-

θοὶ καὶ εἰς κορμὸς εἰδωλίου ἑλληνιστικῶν χρόνων.

9) Εἰς θέσιν Κακάπιλα ἀνευρέθησαν κνήμη ἀνδρικοῦ εἰδωλίου ἕκ μαρμάρου, τέσσαρα εἰδώλια ζώων καὶ μία μεγάλη πηλίνη κεφαλὴ βοῦς.

10) Εἰς θέσιν Ἄγιος Ἰωάννης ἀνευρέθησαν μία μικρὰ οἰνοχόη, εἰς λύχνος ὑστέρων ρωμαϊκῶν χρόνων μετὰ παραστάσεως καθημένης ἀνδρικῆς μορφῆς καὶ μία πηλίνη μήτρα παραστάσεως ζώου καὶ καρπῶν.

11) Εἰς θέσιν Ἀκρόπολη ἀνευρέθησαν δύο λίθινοι πελέκεις καὶ δύο κεφαλαὶ εἰδωλίων ρωμαϊκῶν χρόνων, ἢ μία Σιληνοῦ καὶ ἡ ἑτέρα γέροντος.

12) Εἰς θέσιν Λαδιανὴ ἀνευρέθησαν ἕν τεμάχιον εἰδωλίου γυναικὸς κλασσικῶν χρόνων καὶ ἕν τεμάχιον λύχνου ρωμαϊκῶν χρόνων.

13) Εἰς θέσιν Γύπα ἀνευρέθησαν τέσσαρα εἰδώλια βοῶν καὶ εἰς κορμὸς εἰδωλίου γυναικὸς.

14) Εἰς θέσιν Γοργοράφτης ἀνευρέθησαν ἕξ ἀγγεῖα ρωμαϊκῶν χρόνων, δύο κύπελλα, ἕν θήλαστρον, μία λήκυθος, ἕν κωνικὸν ποτήριον καὶ μία οἰνοχόη.

15) Εἰς θέσιν Λενικά ἀνευρέθη ἕν ἀργυροῦν τετράδραχμον Ἀθηνῶν, ἑλληνιστικῶν χρόνων.

16) Εἰς θέσιν Ἀγκαραθιδιά ἀνευρέθη ἕν ἀργυροῦν δίδραχμον Πτολεμαίου Α' Σωτήρος.

Τέλος εἰς διαφόρους τόπους ἀνευρέθησαν 2 ἀργυρᾶ νομίσματα Ἄργους καὶ 5 ἀργυρᾶ ἐπίσης νομίσματα ἑνετικῶν χρόνων. Ἐπίσης ἀνευρέθησαν 115 χαλκᾶ νομίσματα ἑλληνικῶν χρόνων, τὰ πλείστα τῆς Ἀξοῦ, 20 ρωμαϊκά, 3 βυζαντινὰ καὶ 67 ἑνετικὰ καθὼς καὶ πλῆθος μικροαντικειμένων, ἐνώτια, δακτύλιοι, δακτυλιόλιθοι, ψήφοι κλπ.

Ι. Α. ΣΑΚΕΛΛΑΡΑΚΗΣ

\*



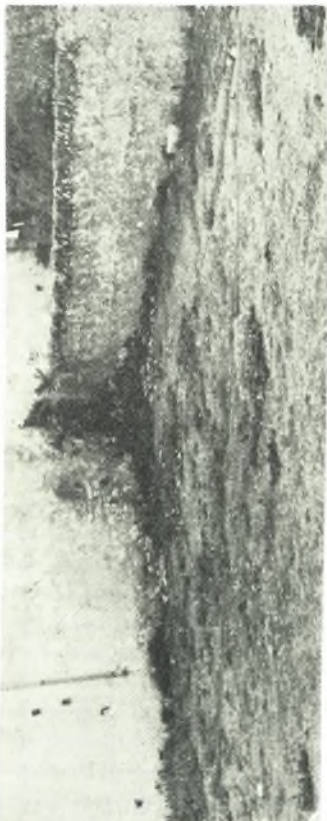
Κρήτη. Ἀρχάναι : α - β. Τμήμα τοῦ κύκλου τοῦ ὑδραγωγείου ἐσωτερικῶς εἰς ὑπόγειον οἰκίας καὶ ἐξωτερικῶς ἀπὸ β., γ - δ. Ὁ ἀγωγὸς ἀπὸ α. καὶ ἡ κεφαλὴ αὐτοῦ



Κρήτη. Ἄρχαναι : α. Ὁ ἄγωγός με τοὺς ἀναλημματικούς αὐτοῦ τοίχους ἀπὸ Ν., β. Θεμελίωσις τοῦ κύκλου, γ. Μινωϊκὸς τοῖχος εἰς ἰσόγειον οἰκίας

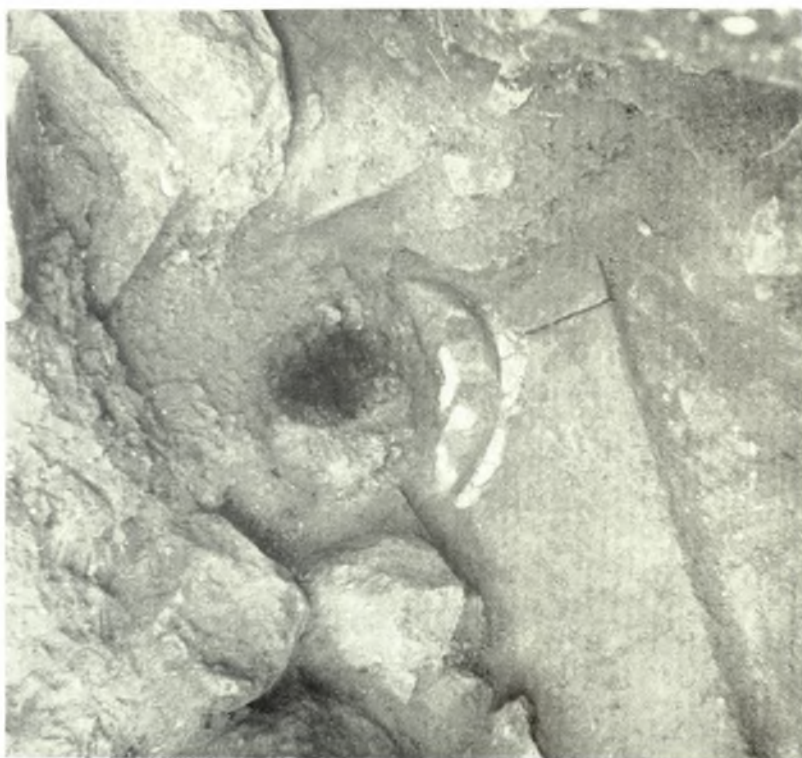


Κρήτη. Ἀρχάναι: α - β. Μινωϊκός τοίχος εἰς ἰσόγειον οἰκίας, γ. Μινωϊκός τοίχος εἰς πλατεῖαν



Κρήνη. Ἀρχάναι : α. Τὸ οἰκόπεδον τῆς Περπηγητικῆς Λέσχης πρὸ τῆς ἀνασκαφῆς, β - γ. Ἐπιπέδον τοῦ κτηρίου ὑπὸ Α. καὶ λεπτομέρεια αὐτοῦ

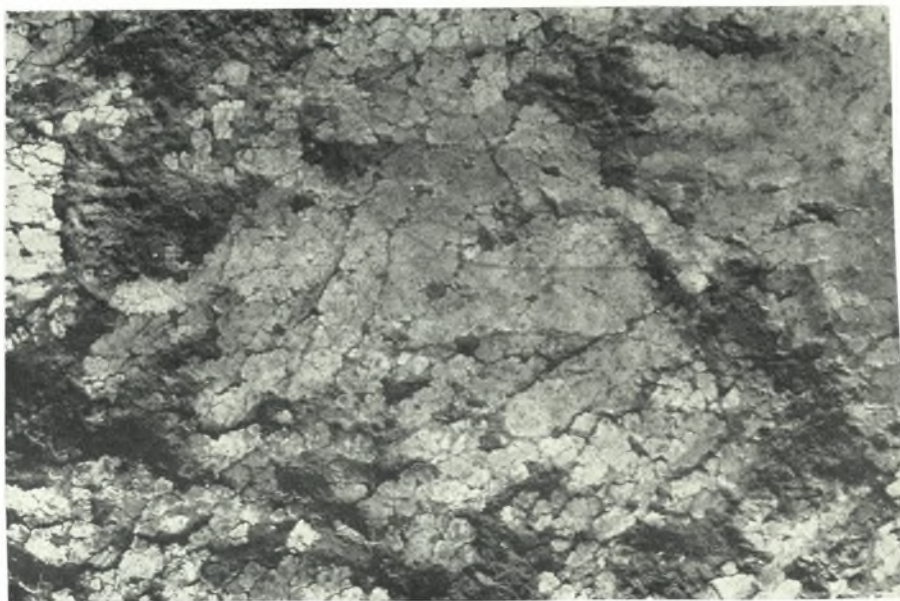
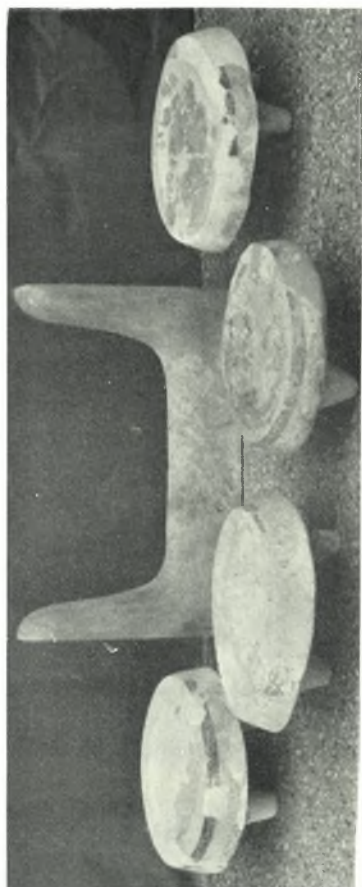
Γ. ΣΑΚΕΛΛΑΡΑΚΗΣ



Κρήνη. Ἀρχάνη : α. Ἡ νοτία εἴσοδος τοῦ κτηρίου ἀπὸ Ν. Δεξιά in situ οἱ τέσσαρες ἀμφικολιοὶ βωμοί, β. Ἐποψὶς τοῦ δυτικοῦ τοίχου τοῦ προθαλάμου, γ. Ὁ ἀπνηθρακωμένος ἀνατολικὸς ξύλινος κίων, ὡς εὐρέθη

Γ. ΣΑΚΕΛΛΑΡΑΚΗΣ



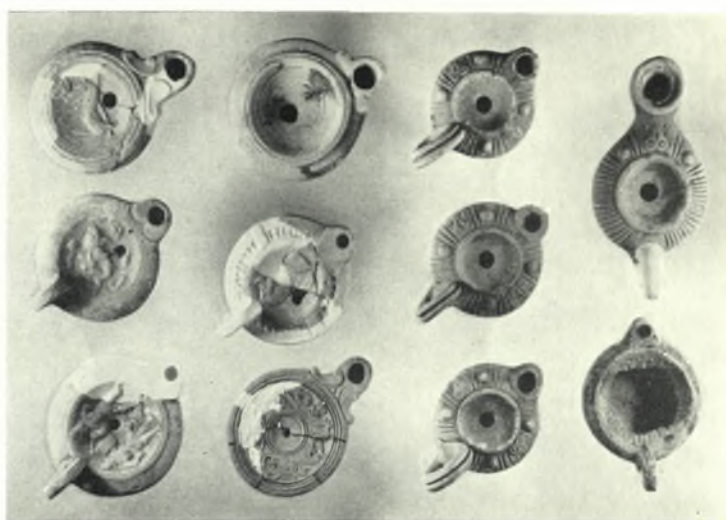


Κρήτη, Αρχάναι : α. Τμήμα τής τοιχογραφίας του ανατολικού τοίχου του προβαταίου, β. Δείγματα τριποδικών προσφορών και κέρατος καθυρώσεως, γ. Ό αποθέτης και ή τράπεζα προσφορών από ΒΑ.

Γ. ΣΑΚΕΛΛΑΡΑΚΗΣ

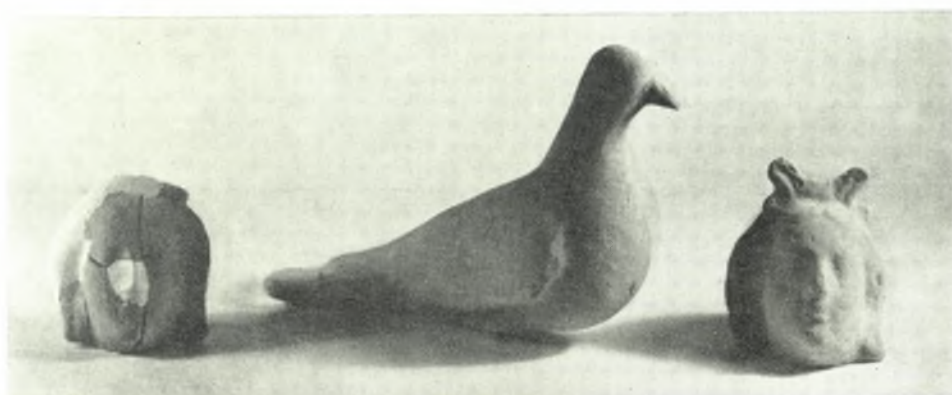


Κρήτη: α-β. Κεραμεική έκ του πρώτου ορόφου και βάσις παραθύρου εις τοίχον κτηρίου εις Ἀρχάνας.  
γ. Τεμάχιον ειδωλίου πάνθηρος ἀπὸ τοῦ Ἀφρατι



Κρήτη : α. Γεωμετρικά και ανατολιζόντα άγγεία από το Άφρατι, β. δ. Κεραμεική και λύχνοι ρωμαϊκού τάφου από το Ηράκλειον, γ. Τεμάχια πιθών από το Άφρατι

Γ. ΣΑΚΕΛΛΑΡΑΚΗΣ



Κρήτη. Εύρηματα εκ ρωμαϊκού τάφου εις Ἡράκλειον : α. Ἀνάγλυφοι δίσκοι, β. Ειδώλια, γ. Ὑάλινα ἀγγεῖα



Κρήτη : α. Ώστρακα περισυλλογής εκ τής μονής Ώδηγητρίας, β. Χαλκοϋς διπλοϋς πέλεκος από τόν Ώζοκέραμον, γ. Ώγάλινον άγγειον εκ ρωμαϊκού τάφου εις Ώξόν, δ. Χρυσοϋν ένάτιον από τó Καρύδι