

## ΑΡΧΑΙΟΤΗΤΕΣ ΚΑΙ ΜΝΗΜΕΙΑ ΚΕΝΤΡΙΚΗΣ ΚΑΙ ΑΝΑΤΟΛ. ΚΡΗΤΗΣ

### Μουσείον Ἡρακλείου

*Ἔργασαι ἐπανεκθέσεως.* Κατὰ τὸ λήξαν ἔτος ἐπραγματοποιήθη ὑπὸ τοῦ Ἐφόρου Στυλιανοῦ Ἀλεξίου ἡ ἀναμόρφωσις τῶν αἰθουσῶν ἐκθέσεως τοῦ Μουσείου Ἡρακλείου, χρησιμοποιοῦντων τεσσάρων νέων αἰθουσῶν καὶ σειρᾶς νέων προθηκῶν. Οὕτω κατέστη δυνατόν νὰ εἶναι ἐτοιμὴ ἡ ἔκθεσις, ὑπὸ τὴν νέαν αὐτῆς μορφήν, κατὰ τὴν ἑναρξιν τῆς τουριστικῆς περιόδου, ἀπετέλεσε δὲ εὐχάριστον ἑκπληξιν διὰ τοὺς ἐπιστήμονας καὶ ἐπισκέπτας τὸ ἄνοιγμα τῆς τελείως νέας αἰθούσης τοῦ Ζάκρου, εἰς ἣν ἐξετέθησαν διὰ πρώτην φοράν τὰ ἐκ τοῦ ἀνακτόρου εὐρήματα τῶν προηγουμένων ἑτῶν, συμπεριλαμβανομένων καὶ τῶν ἐξαιρετικῶς σημαντικῶν εὐρημάτων τοῦ 1963. Διὰ πρώτην φοράν ὠλοκληρώθη τῶρα ἡ ἔκθεσις τοῦ Μουσείου Ἡρακλείου, καταλαβοῦσα εἰκοσιν ὀλοκληροῦς αἰθούσας.

Ἡ νέα ἔκθεσις, ἥτις ἔτυχεν ἥδη γενικῆς ἐπιδοκιμασίας ὑπὸ τῶν ἐπιστημόνων, ἠκολούθησε βασικῶς τὴν παλαιὰν διάταξιν, ἐγένοντο ὅμως καὶ ὥρισμένοι μεταβολαὶ καὶ προσθήκαι κατὰ τὰ συνταχθέντα ὑπὸ τοῦ Ἐφόρου Στυλ. Ἀλεξίου σχέδια. Αἱ μεταβολαὶ αὗται εἶναι αἱ ἀκόλουθοι:

Εἰς τὴν αἴθουσαν τοῦ νεολιθικοῦ καὶ προανακτορικοῦ πολιτισμοῦ ἐξετέθησαν εἰς ἰδιαιτέραν προθήκην χαρακτηριστικὰ ἀγγεῖα ἐκ τῶν προσφάτων ἀνασκαφῶν Κνωσοῦ καὶ Φαιστοῦ, ὡς καὶ λαμπρὰ σειρὰ, τὸ πρῶτον ἐκτιθεμένη, ἐξ ἀκεραίων ὑπονεολιθικῶν ἀγγείων ἐκ Φουρνῆς. Εἰς τὴν αὐτὴν αἴθουσαν ἐτοποθετήθησαν δύο προθήκαι πρὸς ἔκθεσιν ἀγγείων κατ' ἐπιλογὴν ἐκ τῆς μεγάλης ὁμάδος εὐρημάτων τῶν ἀνασκαφῶν τῆς Λεβῆνος.

Τῆς παλαιοανακτορικῆς αἰθούσης τὸ ὕλικόν ἦτο κατὰ γενικὴν ὁμολογίαν δυσαναλόγως πολὺ διὰ τὸν χώρον μίᾳ μόνῃ αἰθούσης. Ἐκτὸς τοῦ δυσμενοῦς αἰσθητικοῦ ἀποτελέσματος, εἶχε δημιουργηθῇ καὶ ὀξὺ πρόβλημα κινήσεως τῶν τεραστίως αὐξηθεισῶν ὁμάδων περιγηγῶν μὲ κίνδυνον τῶν ἔξω τῶν προθηκῶν μεγάλων ἀγγείων. Τὸ ὕλικόν τοῦτο διηρέθη ἥδη εἰς δύο τμήματα, ἐξ ὧν τὸ ἓν περιλαμβάνει τὰ εδρήματα ἐκ τῶν παλαιῶν ἀνακτόρων Κνωσοῦ καὶ Μαλίων ὡς καὶ τὰ ἐκ τῶν λοιπῶν παλαιοανακτορικῶν χώρων καὶ «ἱερῶν κορυφῆς», τὸ δὲ ἕτερον διετέθη διὰ τὰ ἀντικείμενα τὰ προελθόντα ἐκ τῶν παλαιῶν ἀνακτόρων τῆς Φαιστοῦ. Ταῦτα αὐξηθέντα διὰ τῶν μεταπολεμικῶν ἀνασκαφῶν εἶναι τόσον πολυα-

ριθμότερα τῶν ἐκ τῶν λοιπῶν χώρων, ὥστε νὰ δικαιολογῇται ἡ διάθεσις μιᾶς ὀλοκλήρου αἰθούσης δι' αὐτά. Εἰς τὴν πρώτην ἐκ τῶν δύο τούτων αἰθουσῶν ἐξετέθησαν διὰ πρώτην φοράν καὶ χαρακτηριστικὰ δείγματα ἐκ τῶν οἰκίδων Κνωσοῦ (τινὰ ἐκ τῶν νέων ἀνασκαφῶν τοῦ S. Hood), σειρὰ «κωδωνοσχημῶν» εἰδωλίων ἐκ Τυλίσου, ὡς καὶ εἰδῶλια ἐκ τῶν νεωστὶ ἀνασκαφέντων «ἱερῶν κορυφῆς». Εἰς τὴν διατεθείσαν διὰ τὸ ἀνάκτορον τῆς Φαιστοῦ αἴθουσαν ἐπετεύχθη μὲ τὴν ἐξασφαλισθεῖσαν ἐπάρκειαν τοῦ χώρου καλυτέρα προβολὴ τῶν ἀντικειμένων καὶ προσθήκη νέων ἐξαιρετῶν δειγμάτων τοῦ «καμαραϊκοῦ» ρυθμοῦ ἐκ τῶν τελευταίων ἀνασκαφῶν.

Ἀνάλογος διαίρεσις εἰς δύο τμήματα ἐγένετο εἰς τὴν «νεοανακτορικὴν» αἴθουσαν, ἥτις ἦτο ἀσφυκτικῶς πλήρης. Ἐνταῦθα ἐλήφθη ὑπ' ὄψιν ἡ ρυθμολογικὴ ἐξέλιξις καὶ οὕτως ἀπηρτίσθη μία αἴθουσα ἀντιπροσωπεύουσα τὴν παλαιοτέραν νεοανακτορικὴν φάσιν (MM III - YM IA) καὶ ἑτέρα ἐκπροσωποῦσα τὴν νεωτέραν (YM IB, YM II, YM IIIA). Οὕτω κατέστη δυνατὴ καὶ ἡ καταλληλοτέρα ἔκθεσις τῶν μεγάλων πίθων τοῦ «ἀνακτορικοῦ ρυθμοῦ», τῶν προερχομένων ἐκ τοῦ ἀνακτόρου καὶ τῶν παρακειμένων οἰκίδων (ὁμᾶς δυτικῶν ἀποθηκῶν, ΝΔ. καὶ ΒΔ. γωνίας, «βασίλικῆς ἐπαύλεως» κ.λ.π.), οἱ ὅποιοι προηγουμένως λόγῳ ἐλλείψεως χώρου ἦσαν ἐκτεθειμένοι εἰς τὴν αἴθουσαν τῶν νεκροπόλεων, ἐξαφανιζόμενοι μεταξὺ τῶν προθηκῶν. Ἐπετεύχθη οὕτως ἡ προβολὴ τοῦ μνημειώδους χαρακτῆρος τῶν μεγάλων «ἀνακτορικῶν» ἀμφορέων καὶ πίθων, ἡ δὲ ἔκθεσις ἀπέβη καὶ περισσότερον διδακτικὴ, παρέχουσα ἀκριβεστέραν εἰκόνα τῆς ἱστορίας τοῦ ἀνακτόρου. Ὅμοι ἐξετέθησαν τὰ ἀρτόσχημα ἀλάβαστρα τοῦ δωματίου τοῦ θρόνου, σειρὰ σφραγίδων ἐκ τῶν ἀγγλικῶν ἀνασκαφῶν καὶ ἡ κεραμικὴ τῆς κυρίως φάσεως τῆς τελικῆς καταστροφῆς, ἥς ἐνδιαφέρουσα σειρὰ ἀπηρτίσθη τελευταίως ἐξ ὀστράκων τῆς Κνωσοῦ ὑπὸ τοῦ M. Porham. Μία πυραμιδικὴ προθήκη διετέθη διὰ τὰ ἐξαιρετὰ τεμάχια κεραμικῆς καὶ ἑτέρα διὰ τὰ ἐλεφάντινα ἐκ τοῦ YM IB στρώματος τοῦ «βασίλικου δρόμου».

Εἰς τὴν αἴθουσαν τῶν νεκροπόλεων προσετέθησαν καὶ χαρακτηριστικὰ πῆλινα ὁμοιώματα χορῶν καὶ σκηνῶν λατρείας ἐκ Καμηλάρη, καὶ ἓν μοναδικόν διὰ τὴν Κρήτην κρᾶνος ἐξ ὁδόντων ἀγριοχοίρου, προερχόμενον ἐκ τῶν ἀνασκαφῶν Evans (Πί v. 693 a) εἰς Ζαφὲρ Παπούραν (Prehist. Tombs σ. 66) καὶ ἀνασυγκροτηθὲν τῶρα διὰ πρώτην φοράν.

Εἰς τὴν αἴθουσαν τῶν ἐπαύλεων ἐγένετο περισ-

σότερον εὐνοϊκὴ τοποθέτησις τῶν χαλκῶν μεγάλων πελέκεων ἐκ τοῦ μεγάρου Νίρου, οἵτινες ἐτοποθετήθησαν εἰς τὸ ἄκρον τοῦ διαδρόμου τῆς δυτικῆς πτέρυγος, παρασχεθείσης οὕτω τῆς ἀναγκαίας προοπτικῆς. Μικρὰ μεταβολὴ θέσεως, ἐπιβαλλομένη ἐκ τοῦ ρεύματος κινήσεως τῶν ἐπισκεπτῶν, ἐγένετο εἰς τὰ τρία ἀνάγλυφα ἀγγεῖα ἐξ Ἁγίας Τριάδος, εἰς τὴν αὐτὴν δὲ αἰθουσαν μετεφέρθη, ὥς ἔδει, ἡ μικρὰ προθήκη μὲ τὰ κοσμήματα τῆς Ἁγίας Τριάδος καὶ τοὺς χρυσοὺς πελέκεις τοῦ Ἀρκαλοχωρίου, ἐκτεθεῖσα οὕτως εἰς τὴν οἰκίαν αἰθουσαν, ἔνθα ἐκτίθενται καὶ τὰ λοιπὰ εὐρήματα ἐκ τῶν χώρων αὐτῶν.

Εἰς τὴν ἐξ ὁλοκλήρου νέαν αἶθουσαν τοῦ Ζάκρου ἐξετέθη ὁ θησαυρὸς τῶν λιθίνων ἀγγείων, τὰ χαλκὰ τάλαντα καὶ οἱ ὀδόντες τῶν ἐλεφάντων ὥς καὶ σειραὶ κεραμεικῆς. Ἐντὸς ἰδιαίτερων θηκῶν ἐξετέθη ἡ κεφαλὴ τοῦ ταύρου καὶ τὸ μοναδικὸν ρυτὸν τῶν αἰγάργων.

Εἰς τὴν «μετανακτορικὴν» αἶθουσαν ἐξετέθησαν διὰ πρώτην φοράν αἱ ἐντυπωσιακαὶ θεαὶ μεθ' ὧσμενων χειρῶν ἐκ Γάζι καὶ εἰς ἐξαιρετοῦς κρατήρ YM IIIΓ χρόνων.

Ἡ τέως «γεωμετρικὴ» αἶθουσα διηρέθη ἐπίσης εἰς δύο: Μίαν «πρωτογεωμετρικὴν καὶ πρῶτον γεωμετρικὴν», καὶ μίαν «ὄριμον γεωμετρικὴν καὶ ἀνατολίζουσαν». Οὕτω κατέστη δυνατὴ ἡ διὰ πρώτην φοράν ἐκθεσις τῶν μνημειωδῶν γεωμετρικῶν καλπῶν κ.λ.π. τῆς ἀνασκαφῆς Ν. Πλάτανος ἐκ Τεκῆ καὶ ἡ ἐπίσις τῶν πρῶτον γενομένη παρουσίαις τῶν μοναδικῶν, ποικίλων καὶ λίαν ἐνδιαφερόντων εἰδωλίων ἐκ τοῦ σπηλαίου τῆς Ἰνάτου. Εἰς τὴν δευτέραν γεωμετρικὴν αἶθουσαν προστεθήσαν πλείους πολύχρωμοι κάλπαι ἐκ Φορτέτσας.

Ἐν τῇ προσπαθείᾳ ὅπως πᾶν μετρίως διατηρήσεως καὶ ἀσφαλῆς ἀντικείμενον ἐκ τῶν ἐχόντων καλλιτεχνικὸν ἐνδιαφέρον συνδεσθῇ ὑπὸ βοηθητικοῦ σχεδίου ἢ ἀναπαραστάσεως, ἐπιτρεπούσης τὴν πληρεστέραν κατανόησιν αὐτοῦ ὑπὸ τῶν ἐπισκεπτῶν, ἐφιλοπονήθη, κατὰ τὰς ὁδηγίας τοῦ ὑπογράφοντος, ὑπὸ τοῦ ἐξαιρετοῦ καλλιτέχνου κ. Θωμᾶ Φανουράκη, σειρά τοιοῦτων ἀναπαραστάσεων, ὧν τινες ἐξετέθησαν ἤδη πλησίον τῶν ἀντιστοιχῶν ἀντικειμένων. Οὕτω ἐξετέθη ἀναπαραστάσις τοῦ χαλκοῦ διατρήτου πελέκεως ἐκ Ζάκρου καὶ ἑτέρα τῆς χαλκῆς ἐκκρούστου ζώνης τῆς Φορτέτσας, τοποθετηθείσης ἤδη εἰς χωριστὴν κατάλληλον προθήκην. Ὑπὸ τοῦ αὐτοῦ ἐφιλοπονήθη σειρά ἐπεξηγηματικῶν ἐπιγραφῶν. Ἀλλὰ καὶ ἄλλων βοηθητικῶν μέσων, συντελούντων εἰς τὴν γνῶσιν τοῦ μινωικοῦ πολιτισμοῦ, ἐπεδιώχθη ὑπὸ τοῦ Ἐφόρου ἢ κατασκευῇ. Οὕτω

κατεσκευάσθη ὑπὸ τοῦ κ. Γ. Μαρτίνη κατὰ τὰς ὁδηγίας τοῦ Ἐφόρου, ὥραϊον ὁμοίωμα τῆς «βασίλικης ἐπαύλεως» Κνωσοῦ (Πί ν. 693 β), θὰ ἐπακολουθήσῃ δὲ ἡ φιλοπρόνησις καὶ ἄλλων. Δι' αὐτῶν θὰ δίδεται σαφεστέρα ἰδέα τῆς μινωικῆς ἀρχιτεκτονικῆς ἀπὸ ἐκείνην, τὴν ὁποίαν παρέχουν οἱ παραμορφωθέντες ἐκ τῶν «ἀναστηλώσεων» χώροι, θὰ συσχετίζονται δὲ τὰ ἀντικείμενα πρὸς τοὺς τόπους προελεύσεως αὐτῶν.

Ἡ ἐργασία ἐκθέσεως τῆς Συλλογῆς Γιαμαλάκη συνεπληρώθη μὲ μίαν προθήκην, περιέχουσαν τὰ σημαντικώτερα ἐκ τῶν χρυσῶν, ἀργυρῶν καὶ χαλκῶν νομισμάτων τῆς Συλλογῆς. Ἡ ἐργασία καταγραφῆς καὶ ἐκθέσεως τούτων ἐγένετο ὑπὸ τῆς ἐπιστημονικῆς βοηθοῦ δ. Στυλ. Παρλαμᾶ.

Εἰς τὸ ἐργαστήριον τοῦ Μουσείου συνεχίσθη μὲ ἐντατικὸν ρυθμὸν ἡ ἐργασία ἀποκαταστάσεως τῶν εἰρημάτων ἐκ τῶν τελευταίων ἀνασκαφικῶν περιόδων, ὥς καὶ ἐκ τῶν ἐργασιῶν περισυλλογῆς ὑπὸ τοῦ μονίμου καὶ ἐκτάκτου τεχνικοῦ προσωπικοῦ, ἦτοι τῶν τεχνιτῶν Ι. Μεραμβελιωτάκη καὶ Κ. Βιτωράκη καὶ τῶν ἡμερομισθίων Γ. Ἡλιάκη, Ἀλεξ. Παπαδάκη, Ἀναστ. Καρούσου καὶ Κ. Νικακή.

#### Λοιπὰ ἔργα Μουσείων καὶ ἀρχαιολογικῶν χώρων

Ἐπερατώθη τὸ Στρωματογραφικὸν Μουσεῖον Κνωσοῦ καὶ συνεχίσθη ἡ ταξινόμησις τοῦ στρωματογραφικοῦ ὕλικου ἐντὸς εἰδικῶς κατασκευασμένων κιβωτιδίων, τοποθετούμενων ἐπὶ ἐταξερῶν Dexion. Ἡ ἐπιστημονικὴ ἐργασία ἐκτελεῖται ὑπὸ μελῶν τῆς Ἀγγλικῆς Ἀρχαιολογικῆς Σχολῆς.

Ὁμαλῶς ἐλειτούργησεν ἡ Συλλογὴ Ἀγίου Νικολάου ὑπὸ τὴν ἐπίβλεψιν τῆς ἐκτάκτου Ἐπιμελητρίας κ. Μ. Τζώρτζη-Καρύδη, ἐνῶ περατοῦται τὸ νέον μέγα κτήριο, εἰς ὃ πρόκειται νὰ μεταστεγασθῇ αὕτη.

#### Συλλογὴ Μεταξᾶ

Ἡ Συλλογὴ αὕτη ἐπλουτίσθη κατὰ τὸ λήξαν ἔτος μὲ σειράν ἀξιολόγων ἀντικειμένων. Τὰ σημαντικώτερα εἶναι μέγας πίθος τοῦ 7ου π.Χ. αἰῶνος ἐξ Ἀρκάδων, μὲ θαυμασίαν ἀνάγλυφον παράστασιν ἐπὶ τοῦ λαίμου ζεύγους ἀνδρὸς καὶ γυναικός, ἐπαναλαμβανομένην μεταξὺ καθέτων ἀναγλύφων ταινιῶν καὶ φοινίκων (Πί ν. 694 α). Ὁ ἀνὴρ διὰ τῆς ἀριστερᾶς ἐναγκαλίζεται τὴν γυναῖκα, ἡ ὁποία φέρει πόλον καὶ ἐσθῆτα καὶ ἔχει τὰς χεῖρας καθεμμένας, κατευθύνει δὲ τὴν ἑτέραν χεῖρα πρὸς τὴν αἰδῶ αὐτῆς. Κατωτέρω ὑπάρχει σπεῖρα συνδέουσα λεοντοκεφαλὰς καὶ ταῦρος ἐπαναλαμβανόμενος ἐντὸς «μετοπῶν», αἱ ὁ-



ποῖαι περιορίζονται ὑπὸ ταινιῶν καὶ κόμβων. Τὸ κατώτερον τμήμα τοῦ πίθου διακοσμεῖται μὲ κυματοειδεῖς ταινίας, κόμβους καὶ ἐντύπους σπείρας καὶ ρόδακας. Τὸ ἐρωτικὸν ζεῦγος θὰ ἤδυνато νὰ ἐρμηνευθῇ ὡς Ζεὺς καὶ Εὐρώπη (λόγῳ τῆς παρουσίας τοῦ ταύρου) ἢ ὡς Θησεὺς καὶ Ἀριάδνη· πιθανῶς ὁ φοινῖξ δηλοῖ τὴν Ἀήλον, ἔνθα κατὰ τὴν παράδοσιν (ὄχι ὅμως τὴν παλαιότεραν) ἐγκατέλειπεν ὁ Θησεὺς τὴν Ἀριάδνην. (Πρβλ. διὰ τὸν φοινῖκα τῆς Δήλου Ὁδ. ζ 62-3 καὶ Θεογν. 6). Ἔτερον λαμπρὸν τεμάχιον πίθου, μὲ παράστασιν ὁμοίου ἐρωτικῶν ζεύγους καὶ ἀντωπῶν σφιγγῶν (Πί ν. 694 γ) καὶ δαιδαλική μορφή, μὲ κόμωσιν «κατὰ ὁρόφους» καὶ στεφάνην ροδάκων (Πί ν. 694 β) προέρχονται ἐπίσης ἐξ ἀναλόγων πίθων εὐρεθέντων εἰς Ἀρκάδας. Ὁραία καὶ κατὰ τι νεωτέρα εἶναι πηλινὴ μάσκα μὲ δύο σειρὰς σπειρῶν ἐπὶ τῆς κεφαλῆς (Πί ν. 695 α). Τὴν αὐτὴν προέλευσιν ἔχουν δύο χαλκαὶ μίτραι (ἡ μία φέρει δύο λέοντας ἔχοντας ἐνιαίαν κεφαλὴν). Ἐνδιαφέρουσα μορφή εἰδωλίου δαιδαλικῶν χρόνων (Πί ν. 695 β) προέρχεται ἀπὸ τὸν Ἀἴμονα Μυλοποτάμου καὶ πιθανῶς ἀνήκει εἰς ὁμάδα, ἥς ἄλλα δειγμάτων περιήλθον εἰς τὸ Μουσεῖον Ἡρακλείου.

Ἐκ τῶν λοιπῶν ἀντικειμένων, ἅτινα ἀπέκτησεν ἡ Συλλογὴ κατὰ τὸ 1964, σημαντικὰ εἶναι προχοῖδιον καὶ τριπλοῦς κέρνος ΠΜ II χρόνων (Πί ν. 695 δ), χαλκοῦν πρωτογεωμετρικὸν εἰδῶλιον μὲ χαρακτηριστικὴν ἐσθῆτα (Πί ν. 695 γ) καὶ σειρά σφραγίδων, ἐξ ὧν τινες ἐκ τῆς περιοχῆς Καλῶν Λιμένων. Μία ἐκ τούτων εἶναι λεοντόμορφος, ἑτέρα ἔχει σχῆμα ὀκτασχήμου ἀσπίδος, ἄλλη φέρει παράστασιν αἰγάρου, ἄλλη παράστασιν ζεύγους κυνοκεφάλων (;). Δύο τρίπλευροι ἱερογλυφικαὶ προέρχονται ἐκ Ζίντα καὶ Ὀλοῦντος. Μία ἀμυγδαλοειδὴς ἐκ σαρδώνυχος ἀπὸ τὸ Ἀμάρι φέρει παράστασιν πλοίου. Δύο φακοειδεῖς προέρχονται ἀπὸ τὴν Ὀλοῦντα. Ἐξ αὐτῶν ἡ μία ἐκ σαρδίου ἔχει δύο λέοντας ἐκατέρωθεν φυτικού θέματος καὶ βωμοῦ, ἡ δὲ ἑτέρα ἐκ σαρδώνυχος ἔχει δύο αἰγάρους.

#### Ἀνασκαφὴ Κατσαμπᾶ

Ὑπὸ τοῦ Ἐφόρου Στυλιανοῦ Ἀλεξίου συνεχίσθη διὰ μικρᾶς πιστώσεως τῆς Ἀρχαιολογικῆς Ἑταιρείας ἡ ἀνασκαφὴ Κατσαμπᾶ κατὰ τοὺς μῆνας Σεπτέμβριον καὶ Ὀκτώβριον.

Ἀνεσκάφη δρόμος τοῦ πέρυσιν ἀνασκαφέντος τάφου Η, ὅστις ἀπέδωσε τὴν ἐλεφαντίνην πυξίδα μετ' ἀναγλύφου παραστάσεως ταυρομαχίας, καὶ σειρὰν ἐνδιαφερόντων πηλινῶν καὶ λιθινῶν ἀγγείων. Ὁ δρόμος εὐρέθη κενός, ἐνδιαφέρουσα

ὑπῆρξεν ὅμως ἡ παρατήρησις ὅτι οὗτος δὲν ἦτο ἀνοικτὸς ἄνωθεν, ἀλλ' εἶχεν ὁροφὴν θολωτὴν λαξευμένην εἰς τὸν μαλακὸν βράχον, ἥς ἐσώζετο μικρὸν τμήμα ἐμπροσθεν τῆς εἰσόδου τοῦ τάφου (Πί ν. 696 α). Ἀλλὰ καὶ καθ' ὅλον τὸ μήκος τοῦ δρόμου, ἦτο πρόδηλον ὅτι τὰ τοιχώματα συνηνοῦντο ἀρχικῶς καὶ ὅτι ὑπῆρχε τὸ πάλαι ὁροφὴ λαξευτὴ καταρρεῦσα. Τοῦτο συνήγετο ἐκ τοῦ ὅτι ἡ λεῖα ἐπιφάνεια τοῦ βράχου διεκόπτετο εἰς ὕψος 6.80 μ. ἄνωθεν τοῦ δαπέδου καὶ καθίστατο ἀνώμαλος συνεπεία τῆς καταρρεύσεως τοῦ ἀρχικῶς συμφυοῦς τμήματος τοῦ βράχου, ὅπερ ἀπέτελε τὴν ὁροφὴν. Καταπεσόντα τμήματα ταύτης παρετηρήθησαν εἰς τὰ ἀνώτερα στρώματα τῆς ἐπιχώσεως τοῦ δρόμου.

Βάθος ὁ δρόμος εἶχε κατὰ μὲν τὸ ἀνατολικὸν ἄκρον αὐτοῦ 7.90, κατὰ δὲ τὸ δυτικὸν 8.58 μ., σχηματιζομένης οὕτω τῆς κατωφερείας πρὸς τὸν θάλαμον. Τὸ μήκος αὐτοῦ ἦτο 9.30, τὸ δὲ πλάτος 1.38 πρὸ τοῦ τάφου καὶ 0.95 μ. κατὰ τὴν ἑναρξιν. Τὰ τοιχώματα συγκλίνουν πρὸς τὰ ἄνω, ἀπέχοντα κατὰ μὲν τὸ κατώτερον μέρος αὐτῶν παρὰ τὸ δάπεδον 1.38 μ., εἰς δὲ τὸ σημεῖον γενέσεως τοῦ θόλου περὶ τὸ 1 μ. Λόγῳ τοῦ μεγάλου βάθους καὶ μήκους τοῦ δρόμου ἡ ἀνασκαφὴ αὐτοῦ ὑπῆρξε μακρὰ καὶ ἐπίπονος.

#### Ἀνασκαφὴ τάφου εἰς Ἄνω Βάθειαν

Κατὰ τὴν διανοίξιν διὰ προωθητήρος ἀγροτικῆς ὁδοῦ ἀπὸ τοῦ συνοικισμοῦ Ἀγίου Ἰωάννου εἰς Βαθὺ, Πάνω Βάθειας, εὐρέθη, κατὰ τὸ ἀνατολικὸν ρεῖθρον τῆς ὁδοῦ, ἡ εἰσόδος λαξευτοῦ τάφου. Ὁ θάλαμος εὐρίσκεται εἰς τὸν ἐκ κούσκουρα «δέτην», ὁ ὅποιος ὑπέρκειται τῆς ὁδοῦ. Τὸ σημεῖον εὐρέσεως τοῦ τάφου κεῖται εἰς ἀπόστασιν περίπου 200 μ. ἀπὸ τῆς διακλαδώσεως τῆς ὁδοῦ πρὸς Ἐπισκοπὴν καὶ τοῦ ἀγροτικοῦ δρόμου πρὸς Βαθὺ. Κατὰ τὴν ἑναρξιν τῆς ἀνασκαφῆς ἦτο ὁρατὸν ἐκ τῆς εἰσόδου τὸ ἐσωτερικὸν τοῦ πεταλοειδοῦς θαλάμου (Πί ν. 696 β) καὶ μία λάρναξ ἀκεραία τοῦ κιβωτισοῦ τύπου, κειμένη ἐπὶ τοῦ δαπέδου μὲ τὴν μίαν μακρὰν πλευρὰν ἐπὶ τοῦ δαπέδου καὶ τοὺς πόδας πρὸς Β. Πρὸ τοῦ στομίου τῆς λάρνακος ἔκειτο τὸ πῶμα αὐτῆς. Ἡ ὁροφὴ δὲν εἶχε καταρρεῦσει, ἀλλ' ὁ θάλαμος εἶχεν ἐν μέρει καλυφθῇ ἀπὸ τὰ ἐκ τῆς εἰσόδου εἰσδύσαντα χρώματα. Ἡ σκαφὴ ἀπέβλεπεν ἀρχικῶς εἰς τὸν καθαρισμὸν τμήματος τοῦ δρόμου πρὸ τῆς εἰσόδου, ὅπου διεκρίνοντο καὶ λίθοι, ἀνήκοντες εἰς τὸ φράγμα. Συνεχιζομένης τῆς σκαφῆς τοῦ δρόμου ἀπεκαλύφθη τὸ φράγμα τῆς εἰσόδου εἰς ὅλον τὸ σφωζόμενον ὕψος αὐτοῦ, 1.35 μ. Τὸ δάπεδον τοῦ δρόμου εὐρίσκεται εἰς βάθος 1.65 μ. πε-

ρίπου από της σημερινής επιφανείας της οδοῦ, τὸ δὲ πλάτος αὐτοῦ πρὸ τοῦ φράγματος εἶναι 0,55 μ. Τὸ ἄνω μέρος τῆς εισόδου ἔχει διαμόρφωσιν ἡμικυκλικήν. Ἡ ἄμελης λάξευσις καθίστα δυσχερῆ τὸν καθαρισμὸν τῶν τοιχωμάτων τοῦ δρόμου. Μετὰ τὴν φωτογράφησιν διελύθη τὸ φράγμα τῆς εισόδου διεπιστώθη δὲ τότε ὅτι ἀπετελεῖτο κατὰ τὸ πλεῖστον ἀπὸ ἀκατεργάστους ὀγκολίθους «κουσκουρα», πιθανῶς προελθόντας ἀπὸ τὴν λάξευσιν τοῦ θαλάμου.

Ὁ θάλαμος — διαστάσεων 1.15 x 1.30 καὶ ὕψους περίπου 1.50 μ. — κατελαμβάνετο σχεδὸν ὁλόκληρος ἀπὸ τὴν λάρνακα καὶ τὸ παρ' αὐτὴν πώμα (Πί ν. 696 γ). Ἡ λάρναξ περιεῖχε μέρος τῶν λειψάνων ἐνὸς νεκροῦ. Τὰ τοιχώματα τῆς λάρνακος ἔχουν καθέτους ἀναγλύφους ζώνας καὶ χαρακτῆς γραμμῆς. Εἰς τὴν μίαν στενὴν πλευράν, ὅπως καὶ εἰς τὰς τριγωνικὰς πλευράς τοῦ πώματος, ὑπάρχουν ἐγχάρακτα ἡμικύκλια.

Κάτωθεν τῆς λάρνακος καὶ τοῦ πώματος ἔκειντο ἐπὶ τὸν δαπέδου δύο νεκροί, ἐκ τῶν ὁποίων ὁ βορείως κείμενος ἔκειτο ἐπὶ τοῦ ἀριστεροῦ πλευροῦ μὲ τοὺς μηροὺς κεκαμμένους. Τούτου δὲν διετετρεῖτο τὸ κρανίον. Πιθανῶς οὗτος εἶχεν ἐξαχθῆ ἐκ τῆς λάρνακος κατὰ γενομένην παλαιάν διατάραξιν. Ὁ ἕτερος νεκρὸς ἔκειτο ὑπτίως, βλέπων πρὸς τὴν εἰσόδον τοῦ τάφου (Πί ν. 696 δ). Τούτου διατηρεῖται τὸ κρανίον — κυρίως κατὰ τὸ ὀπίσθιον τμήμα. Παρὰ τὴν κεφαλὴν τοῦ βορείως κειμένου νεκροῦ εὐρέθη κύπελλον μόνωτον μὲ πόδα, ΥΜ ΙΙΒ χρόνων. Τὸ δάπεδον μὲ τοὺς δύο νεκροὺς καὶ τὸ κύπελλον ἐφωτογραφήθη. Ἀκολούθως ἐξήχθη τὸ κρανίον, περισυνελέγησαν τὰ ὅστ' αὐτὰ καὶ ἡρευνήθησαν τὰ χρώματα τοῦ δαπέδου, χωρὶς ὅμως νὰ εὐρεθῇ τι ἐντὸς αὐτῶν. Μετὰ τὸ πέρας τῆς ἀνασκαφῆς ἐδόθη ἐντολὴ νὰ ἐπιχωσθῇ ἐκ νέου ὁ δρόμος τοῦ τάφου. Ἡ ἐργασία αὕτη ἐγένετο διὰ πιστώσεως περισυλλογῆς τῆς Ἀρχαιολογικῆς Ἑταιρίας.

#### Μικραὶ ἐργασίαι περισυλλογῆς καὶ τυχαῖα εὐρήματα

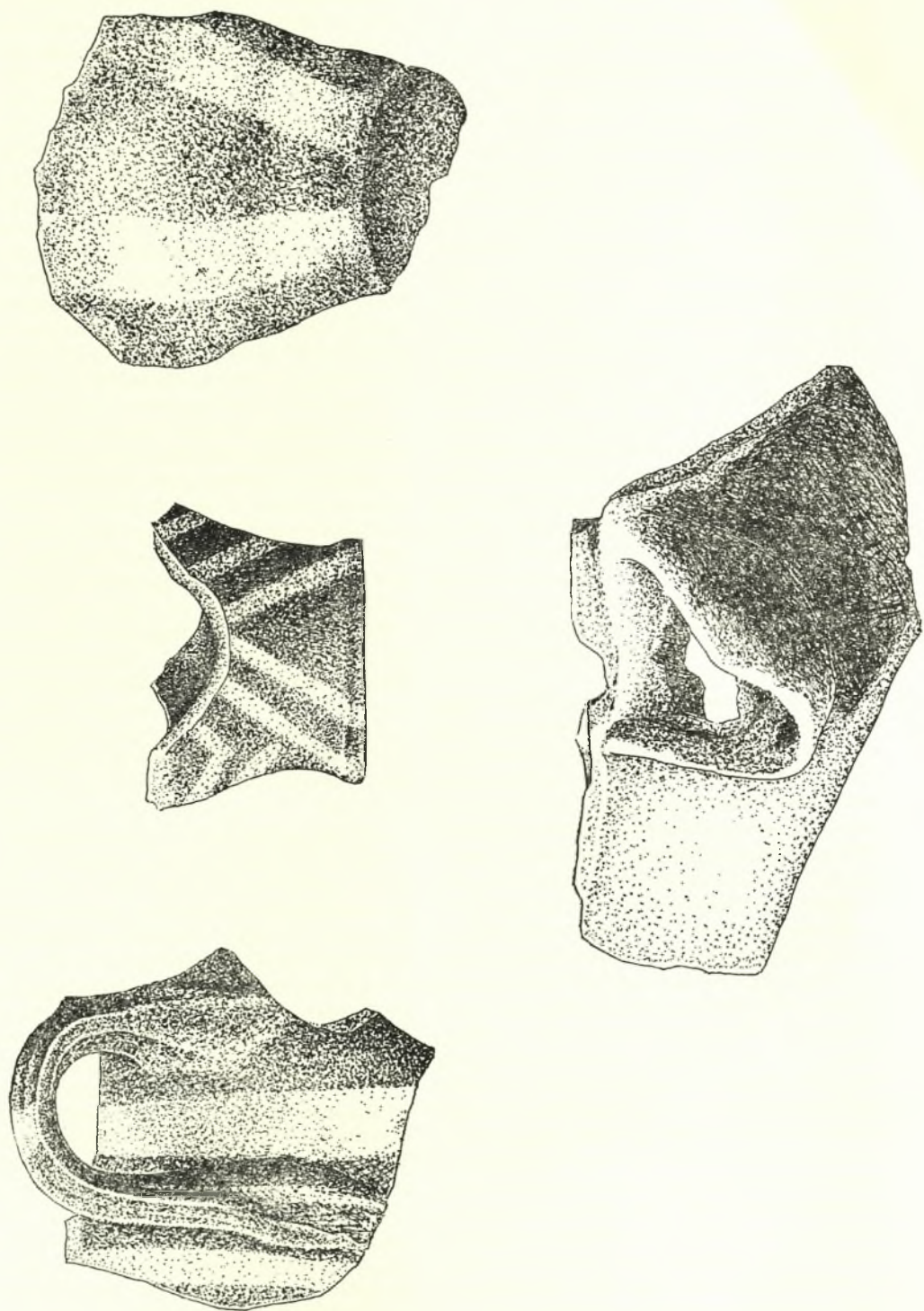
Μνημονεύω κατωτέρω κατὰ χρονολογικὴν τάξιν σειρὰν ἀντικειμένων, τὰ ὁποῖα, εὐρεθέντα κατὰ τύχην εἰς διάφορα σημεία τῆς περιφέρειας, παρεδόθησαν εἰς τὸ Μουσεῖον Ἡρακλείου ὑπὸ ἰδιωτῶν, σημειῶ δὲ καὶ τινὰς πληροφορίας περὶ ἐλθόντων εἰς φῶς ἀρχαίων λειψάνων. Ἀπὸ τὸ Ἀσωράκι Μαλεβυζίου προήλθον δύο νεολιθικοὶ πελέκει, ἀπὸ δὲ τοὺς Καλοὺς Λιμένας, προφανῶς ἐκ συληθέντος προανακτορικοῦ τάφου, περιήλθον εἰς τὸ Μουσεῖον ἀγγεῖα τινὰ ΠΜ ΙΙ χρόνων,

ἤτοι πυξίδες, τεῖραι, λοπάδες καὶ ἔν διωτον μετὰ λαίμου καὶ στρογγύλου πυθμένος. Στιλβατὰ τινὰ ὄστρακα ρυθμοῦ Πύργου, εὐρεθέντα εἰς τὸ σπήλαιον Βοιβόδα παρὰ τὴν Ζῆρον Σητείας, ἐκομίσθησαν ὑπὸ τοῦ Γάλλου σπηλαιολόγου κ. P. Faure. Ἐν ἐξαίρετον ΠΜ ΙΙ μικρὸν κυλινδρικὸν ἀγγεῖον ἐκ σταλακτίτου, μὲ ἀνάγλυφον σχοινίον καὶ λοξὰς καὶ ὀριζοντίας χαρακτῆς ταινίας, εὐρεθὲν εἰς ἀτελῶς ἀνασκαφέντα ὑπὸ τοῦ Seager τάφον τοῦ Μόχλου, κατετέθη εἰς τὸ Μουσεῖον Ἀγίου Νικολάου, πιθανῶς ἀνήκει εἰς μικρὰν ὁμάδα ἀντικειμένων, ἥτις εὐρέθη ὑπὸ ἰδιώτου εἰς Μόχλον τὸ 1960 καὶ παρεδόθη εἰς τὸ Μουσεῖον Ἀγίου Νικολάου.

Ἐκ Πόρου Ἡρακλείου (ὁδὸς Λυκάστου) προήλθον κωδωνόσχημον εἰδῶλιον καὶ — ἐξ ἐτέρου σημείου — τμήματα κυλίκων ΥΜ ΙΙ χρόνων μὲ διακόσμησιν τριπλοῦ C. Εἰς θέσιν Φιλιόρημος Γωνιάς Μαλεβυζίου εὐρέθησαν, κατὰ τὴν ἀνόρουξιν τάφρων πρὸς θεμελίωσιν μικροῦ ναοῦ, εἰδῶλια τοῦ τύπου Πετσοφῆ καὶ Γιούχτα, ἤτοι μικρὸν ζῶδιον καὶ λάτρις. Δι' αὐτοῦσιν ἐνεργηθείσης ὑπὸ τοῦ Ἐφόρου Στυλιανοῦ Ἀλεξίου διεπιστώθη ὅτι πρόκειται περὶ χαρακτηριστικοῦ «ἱεροῦ κορυφῆς», κειμένου ἐπὶ ὕψηλο καὶ μὲ εὐρεῖαν θέαν λόφου παρὰ τὸ χωρίον. Προβλέπεται ἡ διενέργεια ἐρεῦνης κατὰ τὸ σημεῖον τοῦτο. Παρὰ τὰ Καλύβια Μονοφατσίου, εἰς θέσιν Καμαράκι, εὐρέθη ἐντὸς φρεάτος πλησίον πίθου μὲ ὁστὰ (κατὰ τὰς πληροφορίας τοῦ παραδόσαντος) μικρὸν φωλεόσχημον ἐξ ὀφείτου. Σφραγὶς ἐκ στεατίτου ΜΜ ΙΙ χρόνων προήλθεν ἐκ Πετρά Τυλίσου.

Παρὰ τὸ ἀνεγερθὲν τελευταίως Motel τοῦ «Ἑλληνικοῦ Ὁργανισμοῦ Τουρισμοῦ», δυτικῶς τοῦ λόφου Παλαιοχώρας εἰς Ἀμνισόν, ἀνευρέθη κατὰ τὴν ἀνόρουξιν βόθρου ἀποχετεύσεως ἀνατολικῶς τοῦ οἰκοδομικοῦ στοιχείου Γ, σειρὰ ἐξαιρετικῶς ἐνδιαφερόντων ὀστράκων, ἐκ τῶν ὁποίων τινὰ σαφῶς ΜΜ Ι καὶ ΙΙ χρόνων (Σχ ἐδ. 1). Τὰ ὄστρακα αὐτὰ εὐρέθησαν περὶ τὰ 3 μ. κάτωθεν τῆς ἐπιφανείας τοῦ ἐδάφους. Μεταξὺ αὐτῶν εἶναι χαρακτηριστικὸν τμήμα «γεφυροστόμου πρόχου» μελαμβαφοῦς κατὰ τὸ ἥμισυ, μετὰ τῆς προχύσεως, τμήμα ἀγγείου μὲ λευκὰς καθέτους, γλωσσοειδεῖς ταινίας, τὸ παρὰ τὴν βάσιν τμήμα ἀγγείου μὲ λοξὰς ταινίας κ.λ.π. Ὑψηλότερον εὐρέθησαν χαρακτηριστικὰ ΥΜ ΙΑ καὶ Β ὄστρακα τοῦ «ρυθμοῦ χλωρίδος» μετὰ κλάδων, ἄλλα μετὰ σπειρῶν καὶ δισκίων κ.λ.π. Ὁρισμένα σπονδικὰ κυπελλίδια καθιστοῦν πιθανόν ὅτι πρόκειται περὶ ἀποθέτου. Τὸ εὑρημα δεικνύει τὴν παλαιότητα καὶ σπουδαιότητα τοῦ μινωικοῦ συνοικισμοῦ Ἀ-





Σχέδ. 1. MM I και II ὅστρακα ἐξ Ἀμνισοῦ

μνισού, ὁ ὁποῖος ἀτυχῶς ἐκαλύφθη με τὰς γενομένης τουριστικὰς ἐγκαταστάσεις.

Παρά τὸ Κατωφύγι περιοχῆς Ἑμπάρου, εἰς θέσιν Βόλακας, εὐρέθη λύχνος δίμυξος ἐκ πρασίνου στεατίτου, κατὰ τὰς ἐργασίας διανοίξεως ὁδοῦ πρὸς τὸ χωρίον Ξενιάκω. Ὁ λύχνος παρεδόθη εἰς τὴν ἀρχαιολογικὴν ὑπηρεσίαν. Ἐξ Ἀρχανῶν (θέσεως Πλάκα) προῆλθε χαλκοῦν ἐγχειρίδιον με δύο ἡλούς καὶ μολύβδινον σταθμίον. Παρὰ τοὺς Σκιλλοὺς, εἰς ἀγρόν Γ. Τρικουράκη, ἦλθον εἰς φῶς τμήματα πίθων, κυπελλίδιον καὶ τμήμα σκεύους με προσπεφυμένον κέρας. Εἰς λατομεῖον λειτουργοῦν ἀπὸ ἐτῶν εἰς θέσιν Φουντάνα, παρὰ τὴν Ρόκκαν Κανλί Καστελλίου, ἦλθεν εἰς φῶς δι' ἀνατινάξεως χαλκοὺς ξυρὸς καὶ τριπτὴρ λίθινος. Ἐνηργήθη αὐτοψία ὑπὸ τοῦ Ἐφόρου καὶ ἐζητήθη ἀρμοδίας ἢ ἄρσις ἀδείας λειτουργίας τοῦ λατομείου. Παρὰ τὴν Κνωσόν, κατὰ οἰκοδομικὰς ἐργασίας Ἱππ. Μεσαριτάκη εἰς «Μπουγάδα Μετόχι», ἦλθεν εἰς φῶς λίθινος τριπτὴρ, ἕτερος δὲ ἀπιοειδὴς εὐρέθη παρὰ τὰ Μάλια εἰς θέσιν Ζουριά. Παρὰ τὸν Σκινιάν Μονοφατίου εἰς θέσιν Σγουροκέφαλα εὐρέθη διπλοῦς πέλεκυς χαλκοῦς καθημερινῆς χρήσεως. Ἐπὶ τόπου εἶναι ὁρατοὶ τοῖχοι καὶ ὄστρακα. Ἄλλος διπλοῦς πέλεκυς χαλκοῦς μετὰ χαράγματος σχήματος Δ ἦλθεν εἰς φῶς παρὰ τὸ Καλὸ Χωριὸ Πεδιάδος ἐκ θέσεως Ἀμυγδαλοί.

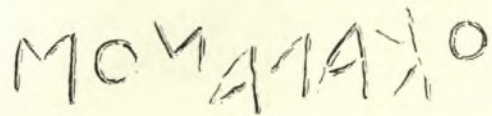
Εὐθὺς ἔξω τῶν τειχῶν τοῦ Ἡρακλείου, νοτίως τῆς Παιδαγωγικῆς Ἀκαδημίας, ἀνευρέθη ψευδοστομος ἀμφορεὺς ΥΜ ΙΙΒ χρόνων. Παρὰ τὸ χωρίον Ἀϊτάνια εἰς θέσιν Πατέλα, ἐν οἰκοδόμημα ἐκ λαξευτῶν λίθων ἦλθεν εἰς φῶς κατὰ τὴν διάρκειαν μηχανικῆς καλλιτεργείας πιθανῶς πρόκειται περὶ ἐπαύλεως ΥΜ ΙΙΑ2 χρόνων, ὡς προκύπτει ἐκ τῶν ὀστράκων (πληροφορία κ. J. Hood). Ὁ αὐτὸς ἐρευνητὴς παρετήρησεν ἕνα θολωτὸν τάφον παρὰ τὸν ναὸν Ἀρχαγγέλλου Μιχαὴλ εἰς θέσιν Γαλένι παρὰ τὴς Ποταμιῆς Πεδιάδος. Ἄλλος ὑφίσταται πιθανῶς παρὰ τὴν Κάτω Βάθειαν εἰς θέσιν Ρίζα. Παρὰ τὸν Χόνδρον Βιάννου εὐρέθη πῶρινον σκεῦος με πρόχυσιν καὶ δύο ἀποφύσεις ἀντὶ λαβῶν, ἀσφαλῶς μετανακτορικῶν χρόνων. Ὁξὺ σφηνοειδὲς ἐργαλεῖον ἐκ σκληροῦ μέλανος λίθου, χρησιμεῖον πιθανῶς διὰ τὴν ἐπεξεργασίαν λιθίνων ἀγγείων, ὅπερ προῆλθεν ἐκ τῆς αὐτῆς περιοχῆς, ἀνήκει πιθανῶς εἰς παλαιότεραν φύσιν. Μία λάρναξ λουτροειδῆς με διακόσμησιν ἐσχηματοποιημένων ὀκταπόδων εὐρέθη εἰς τεμάχια παρὰ τὸ Πισκοκέφαλο Σητείας.

Ἐκ τῶν Καμαρῶν Πυργιωτίσσης ἐκ θέσεως Καμπὲς παρεδόθη ἐνδιαφέρουσα σειρά πρωτογεωμετρικῶν ἀγγείων, ψευδοστόμων ἀμφορίσκων, κρα-

τηριδίων κ.λ.π., εὐρεθέντων ἐντὸς μικροῦ ταφικοῦ πίθου. Ἀπὸ τὸ Μελιδοχώρι Μονοφατίου, θέσις Καστριώτη, παρεδόθη μικρὰ πρωτογεωμετρικὴ κεφαλὴ εἰδωλίου, ἐκ λόφου, ἐνθα ὑφίστανται καὶ λείψανα τοίχων, καὶ ὄστρακον με ἐμπέστον παράστασιν γρυπῶν.

Ἀπὸ τὸν Αἰλιῶν παρὰ τὸ Ἀφρατί (Ἀρκάδες), ἐνθα ἔλαβε χώραν ἐκτεταμένη σύλησις ἀρχαίων τάφων, ἐπετεύχθη διὰ μεταβάσεως τοῦ Ἐφόρου Στυλ. Ἀλεξίου ἡ παράδοσις λίαν ἐνδιαφερόντων τμημάτων χαλκοῦ θώρακος (Πί ν. 697 α), ἐκ τῶν ὁποίων ἀπληρτίσθη εἰς τὸ ἐργαστήριον τοῦ Μουσείου σχεδὸν πλήρης ὁ θώραξ, ἀνήκων πιθανῶς εἰς ἐφηβον καὶ χρονολογούμενος κατὰ τὸν 6ον π.Χ. αἰῶνα. Τὸ μοναδικὸν τοῦτο ἀντικείμενον, ὕψους 0,38, πάχους 0,21 καὶ πλάτους 0,30 μ., ἀποτελεῖται ἐκ δύο τμημάτων, ἐμπροσθίου καὶ ὀπισθίου, συνεχνομένων διὰ καρφίδος, διερχομένης διὰ κοίλων προσαρμοζομένων πρὸς ἀλλήλας προεξοχῶν, καὶ σχηματίζει περιχεῖλωμα περὶ τὸν λαιμόν, κοσμεῖται δὲ με λεπτὴν ἐκκρουστον ταινίαν κατὰ τὴν παρυφήν τῆς θωρακικῆς κοιλότητος. Ἡ θέσις τῶν μαστῶν δηλοῦται διὰ προεξοχῶν, δηλοῦται δὲ διὰ μικρᾶς καθέτου προεξοχῆς καὶ τὸ στέρνον.

Ἐκ τῆς αὐτῆς περιοχῆς προῆλθε, δι' ἐνεργειῶν τοῦ Τμήματος Ἀσφαλείας Ἡρακλείου, χαλκὴ μίτρα μετ' ἐπιγραφῆς τοῦ ἀρχαίου κρητικοῦ ἀλ-



Σχέδ. 2. Ἐπιγραφή ἐπὶ χαλκῆς μίτρας ἐξ Ἀρκάδων (Ἀφρατί)

φαβήτου (Σχ ἐδ. 2), βαινούσης ἐπὶ τὰ λαϊὰ καὶ παρεχούσης τὸ ὄνομα τοῦ ἰδιοκτήτου ἢ τοῦ ἀφιερωτοῦ ΚΑΛΑΝΟΣ, ὅπερ δέον πιθανῶς νὰ θεωρηθῇ ὡς ἑναρθρὸς ὀνομαστικὴ κυρίου ὀνόματος (πρβλ. τὸ τοπωνύμιον Καλήνη ἐν Κάτω Ἰταλία καὶ τὸ ὡς ἱλλυρικόν θεωρούμενον κύριον ὄνομα Καληνός). Δὲν ἀποκλείεται ὅμως καὶ ἡ σχέσις πρὸς τὸ ἐπίσης κύριον ὄνομα Ὠκαλήη. Ἡ μίτρα, μήκους 0,225 καὶ ὕψους 0,155 μ., ἔχει διακόσμησιν κατὰ τὴν παρυφήν ἐκ χαρακτηριστοῦ πλοχμοῦ, καὶ σειρῶν ραβδωτῶν τριγωνιδίων μεταξὺ ἐκκρούστων λεπτῶν ταινιῶν (Πί ν. 697 β).

Κατόπιν πληροφορίας τοῦ θεολόγου κ. Προβατάκη ἐπετεύχθη ὑπὸ τοῦ Ἐφόρου Στυλ. Ἀλεξίου, μεταβάντος ἐπὶ τόπου, ἡ παράδοσις σημαντικῆς ἐνεπιγράφου στήλης, ἑλλιποῦς κατὰ τὸ ἀνώτερον τμήμα αὐτῆς, εὐρεθείσης εἰς θέσιν Ἀγία



Παρασκευή Χριστοῦ Ἱεραπέτρας. Ἡ στήλη, διαστ. 0,395 x 0,33 μ., ἔχει προεξοχήν χαμηλὰ διὰ τὴν ἐνθεσιν καὶ σφῆζει ἱκανὸν τμήμα ἐπιγραφῆς περιεχομένης συνθήκην μεταξὺ τῆς πόλεως Μάλλας καὶ τοῦ βασιλέως Ἀττάλου. Ἡ ἐπιγραφή θὰ δημοσιευθῇ προσεχῶς ὑφ' ἡμῶν. Ἐκ τῆς πρώτης ἐξετάσεως προκύπτει ὅτι πρόκειται μᾶλλον περὶ Ἀττάλου τοῦ Α' (241 - 197 π.Χ.), εἰς ὃν ἀναφέρεται καὶ ἡ συνθήκη μετὰ τῆς Ἀπτέρας (πρβλ. Ι. C. II σ. 19 - 20).

Ἐκ Γόρτυνος (ἀγρός Ἑμμαν. Γαλενάκη) προήλθε διόστιχος ἐπιγραφή γεγραμμένη βουστροφιθόν. Ἐξ Ἀξοῦ προήλθε τμήμα ἀρχαϊκῆς ἐπιγραφῆς εὐρέθεν εἰς θέσιν Βουνό. Ἐπίσης ἐξ Ἀξοῦ, ἐκ θέσεως Ἀγία Πακουή, ἦτοι ἐκ τῆς ἀρχαίας ἀκροπόλεως, προήλθεν ἀκέφαλον πρωτογεωμετρικὸν εἰδώλιον ἀνδρὸς μετὰ δῆλωσιν τοῦ φύλου, γεωμετρικὴ κεφαλὴ ζωδίου ταύρου καὶ ὀδόντες κάπρου, ὡς καὶ τμήμα ἑλληνικοῦ κέρνου ἐκ μικρῶν κυπελλιδίων. Ἀπὸ τὸν Αἰμίονα Μυλοποτάμου προήλθον πλείστα τμήματα λίαν ἀρχαϊκῶν πλακιδίων καὶ εἰδωλίων γυνῆς θεᾶς μετὰ τὴν χεῖρα εἰς τὴν αἰδῶ καὶ θεᾶς ἐνδεδυμένης ἐχούσης καθεμένης τὰς χεῖρας. Ἀσφαλῶς ἀνήκουν εἰς ἀποθέτην ἱεροῦ. Τὰ ὡς ἄνω ἐκ Δυτικῆς Κρήτης προερχόμενα εὐρήματα περιλαμβάνονται εἰς τὴν ἑκθεσιν πεπραγμένων τῆς Κ' Περιφέρειας, καθ' ὅσον ταῦτα προσεκομίσθησαν ὑπὸ τῶν εὐρόντων εἰς τὸ Μουσεῖον Ἡρακλείου. Περὶ τῶν λοιπῶν εὐρημάτων ἐκ τῆς Δυτικῆς Κρήτης δημοσιεύεται ἰδιαίτερος ἑκθεσις τοῦ Ἐπιμελητοῦ κ. Ἰ. Τζεδάκη.

Ἐκ τῆς Κνωσοῦ προήλθε κεφαλὴ Μεδούσης ἐκ φιάλης ὁμαλωτῆς ἑλληνιστικῶν χρόνων καὶ βλήμα σφενδόνης ὡς καὶ ὀστεῖνη περόνη. Παρὰ τὰς Κάτω Ἀρχάνας, δυτικῶς τοῦ χωρίου, διεύθη, κατὰ μηχανικὴν καλλιέργειαν γενομένην ὑπὸ τοῦ ἀγροφύλακος, μικρὸν ἀγορικὸν οἰκοδόμημα ἐξ ἀργῶν λίθων μετὰ στέγην ἐκ κεράμων, ἑλληνικῶν χρόνων. Παρὰ τὴν Ἀγίαν Τριάδα Ἀρχανῶν εὐρέθη κεφαλὴ ταύρου μετὰ ἰχνη μελανῆς χρώσεως, ἑλληνικῶν χρόνων. Παρὰ τὸν Σκινιάν καὶ τὰ Καστελλιανὰ Μονοφατίου εἰς θέσιν Τσίγκρου, πλησίον τῆς κοινοτικῆς δεξαμενῆς, ἀνευρέθησαν ἑλληνικὰ ζώδια ταύρων, ἐκ τῶν ὁποίων δύο εὐρέθησαν ἐντὸς μικροῦ κτηρίου, τὰ δὲ λοιπὰ ἐξωτερικῶς. Ἐνηργήθη αὐτοψία ὑπὸ τοῦ Ἐφόρου καὶ παρελήφθησαν παρ' ἰδιώτου ἀντικείμενα προερχόμενα ἐκ τῆς αὐτῆς περιοχῆς, ἦτοι τμήμα ζωδίου ταύρου ὅμοιον πρὸς τὰ ἐκ Τσίγκρου, κεφαλὴ γυναικείου εἰδωλίου ἑλληνιστικῶν χρόνων, χαλκοῦν κάτοπτρον, ἀγγεῖδιον μετὰ διακρινομένην βάσιν καὶ μετὰ κλειστήν ἐπίπεδον ἐπιφάνειαν ἄνωθεν μετὰ μικρὰν ὀπὴν, δύο ἀργυρὰ νομίσματα (τὸ ἐν Ρό-

δου) καὶ ἐν ὑάλινον ἀγγεῖον μετὰ κιτρίνας καὶ κυανὰς φλεβώσεις. Ἀπὸ τὸν Χάρακα προήλθον πέντε ἐπὶ πλέον ἀργυρὰ νομίσματα, προφανῶς ἀνήκοντα εἰς τὸν τελευταῖον ἀνακαλυφθέντα καὶ κατὰ τὸ πλεῖστον διασωθέντα θησαυρὸν. Παρὰ τὰ Ἀνώγεια (πιθανώτατα ἐκ τῆς περιοχῆς τῆς γειτονικῆς Ἀξοῦ), εὐρέθησαν ἑλληνικὰ τινα ἀναθηματικά γυναικεῖα πλακίδια. Παρὰ τὸ Ἀστρίτσι εἰς θέσιν Κατσάβρα ἀνεκαλύφθη ἑλληνιστικὸν εἰδώλιον καθημένης γυναικείας μορφῆς ἐνδεδυμένης, φερούσης στεφάνην καὶ κρατούσης δυσδιάκριτα ἀντικείμενα. Παρὰ τὴν Λαοσίαν εὐρέθησαν κατὰ τὴν διανόειζιν ὁδοῦ τρεῖς τάφοι λακκοειδεῖς βάθους 3 μ., διαστάσεων περίπου 1.10 x 0,40 μ., ἀποδώσαντες ἑλληνιστικὰ εἰδώλια, ἀγγεῖα, ἀργυροῦν δακτύλιον καὶ περιδέραιον ἐκ πηλίνων πτηνομόρφων ψήφων. Ὑφαντικά βάρη ἑλληνικῶν χρόνων προήλθον ἀπὸ τὸ Καστρί Χόνδρου Βιάννου, ἐκ δὲ τῆς Κνωσοῦ εὐρύστομον ἀγγεῖον μετὰ σωληνοειδῆ πρόχυσιν καὶ δύο ὀριζοντίας λαβὰς, ὡς καὶ τμήματα λύχνων καὶ εἰδωλίων ταύρων, ἐπίσης ἑλληνικῶν χρόνων.

Δύο ὥραϊα ὑάλινα ἀγγεῖα ρωμαϊκῶν χρόνων μετὰ φλεβώσεων (Πί ν. 698 α - β), πηλινὸν lacrimarium καὶ ἀργυροῦς δακτύλιος εἰς τεμάχια εὐρέθησαν ἐντὸς τάφου κεραμοσκεποῦς, παρὰ τὸν Ἅγιον Ὠμῶν Ἡρακλείου. Εἰς Κάτω Ἀσίτες διεπιστώθη ἡ υπαρξίς πίθων ἐντειχισμένων ἐντὸς οἰκήματος τῆς ρωμαϊκῆς περιόδου, ἐλθόντος εἰς φῶς κατὰ οἰκοδομικὰς ἐργασίας. Ἐνηργήθη μικρὰ σκαφή καὶ λήψις φωτογραφιῶν. Εἰς Γόρτυνα, εἰς τὸν ἀγρὸν Π. Γαβαλετάκη, εὐρέθη κτιστὸς τάφος μετὰ πλίνθους, ὀρθογώνιος, διαστ. 1.85 x 0,55 καὶ βάθους 0,70 μ., ρωμαϊκῶν χρόνων, περιέχων ἓνα νεκρὸν καὶ ἓνα λύχνον, μίαν πρόχουν καὶ ἐν ὑάλινον lacrimarium. Ἐτέρου λακκοειδοῦς τάφου ἐξ ὀπτοπλίνθων, βάθους 2 μ., διεπιστώθη ἡ υπαρξίς εἰς τὸ ἐλαιόφυτον καὶ τὸν κήπον Ἰ. Πρεκατσου-νάκη. Ὁγκώδης κεφαλὴ ταύρου ἐκ μαρμάρου περισυνελέγη ἐκ τῆς οἰκίας Χρ. Ἀλιγιζάκη ἐν Ἀγ. Δέκα. Ἐκ τῆς Μητροπόλεως Γόρτυνος προήλθε ρωμαϊκὸν σκευὸς τριβῆς καρπῶν ἐκ λευκοῦ λίθου, ἀποτελούμενον ἐκ κατωτέρου κοίλου τμήματος καὶ ἀνωτέρου ἐφαρμοζόντος εἰς τὸ πρῶτον, ἔχοντος σχῆμα κώνου μετὰ συμφυῆ πῶμα. Κυλινδρική μαρμαρινὴ κοίλη βάσις στενωμένη ἄνω ἦλθεν εἰς φῶς παρὰ τὴν Βασιλικὴν Καινουργίον (θέσις Βαθιάδες). Παρὰ τὰ Καστελλιανὰ Μονοφατίου εἰς Φαβριανὰ (θέσις Πρασοκέφαλο) ἦλθεν εἰς φῶς ρωμαϊκὸς λύχνος μετ' ἀναγλύφου κενταύρου. Ἐκ τῆς αὐτῆς περιοχῆς (θέσις Πατέλα) προήλθε χρυσοῦν ἐνώτιον εἰς σχῆμα κέρατος. Ἀπὸ τὸ Καστρί Βιάννου προήλθεν ἀκέ-

ραιος ὁστέινος αὐλὸς ρωμαϊκῶν χρόνων. Παρὰ τὸν Ἅγιον Δημήτριον Χόνδρου Βιάννου, ὄχι μακρὰν τῆς θαλάσσης, εὐρέθη ρωμαϊκὴ, σχεδὸν ἀκεραία, χονδροειδὴς πρόχους. Ζώδιον μὲ ὀπὴν κατὰ τὸν πρωκτὸν εὐρέθη παρὰ τὸ Καταλαγὰρι εἰς θέσιν Φλέγα. Παρὰ τὴν Μύρτον Ἱεραπέτρας, πλησίον τοῦ ἀνακαλυφθέντος πρὸ ἐτῶν ὑποκαύστου, ἦλθεν εἰς φῶς τμήμα ψηφιδωτοῦ 3.5 x 4 μ. μὲ κυκλικά θέματα καὶ ἄφθονον χρῆσιν πρασίνων ψηφίδων. Λύχνος μὲ ἀνάγλυφον σφίγγα εὐρέθη ἐν Ἡρακλείῳ παρὰ τὴν σταφιδαποθήκην Διαλυνά. Ρωμαϊκὰ λείψανα (λιθινὴ λεκάνη, ὑφαντικὰ βάρη καὶ τμήματα πίθου καὶ ἀγγείων) ἦλθον εἰς φῶς καὶ παρὰ τὴν Τύλισον εἰς θέσιν Ντωνιανᾶ. Ἐγένετο ἐπίσης περισυλλογὴ ἀρχαιοτήτων ἐκτεθειμένων εἰς τὸ ὑπαιθρον ἢ ἐντὸς ὄχι ἀπολύτως ἀσφαλῶν χώρων καὶ μεταφορὰ αὐτῶν εἰς τὸ Μουσεῖον πρὸς ἐξασφάλισιν. Οὕτω ἐκ Κνωσοῦ μετεφέρθησαν ἐκ τοῦ Ἱεροῦ τῶν Διπλῶν Πελέκεων τὰ ἐκ κονιάματος κέρατα, καὶ ἡ τράπεζα προσφορῶν, ἅπαντα εὐδρισκόμενα εἰς κατὰστασιν διαλύσεως, εἰς λύχνος λιθίνος ἀποκείμενος ἐντὸς τοῦ «ἐσωτερικοῦ ἱεροῦ», δυτικῶς τοῦ δωματίου τοῦ θρόνου, πώρινος βωμίσκος μετ' ἀναγλύφων κεράτων καὶ διπλῶν πελέκεων ἐκ τῆς περιοχῆς τοῦ «θεάτρου», μικρὸν τμήμα τοιχογραφίας μετὰ ποδὸς ταύρου ἐκ τῆς ἀνωτέρας «αἰθούσης τῶν διπλῶν πελέκεων», λίθινον «συσσωμάτωμα» ἐκ τοῦ ἱεροῦ τοῦ Μικροῦ Ἀνακτόρου, καὶ τινα ἐνδιαφέροντα τεμάχια τοιχογραφιῶν καὶ λιθίνων ἀγγείων ἐκ τοῦ Στρωματογραφικοῦ Μουσείου Κνωσοῦ. Ἄπαντα μετεφέρθησαν εἰς τὸ ἐργαστήριον τοῦ Μουσείου πρὸς συντήρησιν.

Ἐκ τῶν Μαλιῶν μετεφέρθησαν ἐν συνεννοήσει μετὰ τῆς Γαλλικῆς Σχολῆς, καταλλήλως συσκευασθέντα, ἀγγεῖα τινὰ, ἅτινα παρέμενον αὐτόθι ἀπὸ τῶν χρόνων τῆς ἀνασκαφῆς καὶ εἰς χαλκοῦς λέβης χρῆζων συντηρήσεως.

Ἐκ Γόρτυνος περισυνελέγησαν καὶ ἐξησφαλίσθησαν εἰς τὴν Συλλογὴν Ἁγίων Δέκα, παρὰ τὸ φυλακεῖον, ἐν γυναικεῖον ἄγαλμα τῶς ἀποκείμενον ἐντὸς τοῦ ἱεροῦ τῶν αἰγυπτιακῶν θεοτήτων, εἰς μαρμάρινος κορμὸς καὶ τὸ κάτω τῆς ὁσφύος σωζόμενον τμήμα πωρίνου ἀγάλματος ἐκ τοῦ αὐτοῦ χώρου, ἀρχιτεκτονικὰ τινα μέλη ἐκ τοῦ Ὡδεῖου, ὁκτὼ τεμάχια ἐπιγραφῶν τῶς ἀποκείμενα παρὰ τὴν γέφυραν τοῦ Ληθαίου ποταμοῦ, δύο ἐπιγραφαὶ ἐκ τοῦ ἱεροῦ τοῦ Πυθίου Ἀπόλλωνος, μία ἐπιγραφή ἐκ τοῦ χώρου τοῦ Ἀγίου Τίτου καὶ μία ἀρχαϊκὴ, βουστροφηδὸν γεγραμμένη, ἐκ τοῦ χωρίου Μητρόπολις.

Περὶ τῆς γενομένης κατόπιν σχετικῆς εἰσηγήσεως τοῦ Ἐφόρου διὰ τοῦ Ἐπιμελητοῦ κ. Ἰ. Σακελ-

λαράκη λίαν ἐπιτυχὸς δοκιμαστικῆς ἀνασκαφῆς εἰς Ἀρχάνας, ἐπὶ ἐλευθέρου χώρου ἀγορασθέντος ὑπὸ τῆς Περιγητικῆς Λέσχης Ἀρχανῶν τῇ ὑποδείξει τοῦ Ἐφόρου καὶ μερίμνῃ τοῦ Προέδρου αὐτῆς κ. Ἐμμαν. Καλοχριστιανᾶκη, καὶ δαπάναις τῆς Λέσχης, δημοσιεύεται ἰδιαίτερα ἐκθεσις τοῦ ἐκτελέσαντος τὴν ἔρευναν.

#### Ἀναστηλώσεις μινωικῶν ἀνακτόρων

Διὰ πιστώσεως 100.000 δρχ. ἐκ τοῦ λογαριασμοῦ Δημοσίων Ἐπενδύσεων ἐγένετο ἐργασία συντηρήσεως καὶ ἀποκαταστάσεως τῶν μινωικῶν ἀνακτόρων, κυρίως δὲ τοῦ ἀνακτόρου Κνωσοῦ καὶ Ζάκρου. Εἰς τὸ ἀνάκτορον Κνωσοῦ ἀποκατεστάθη, ὑπὸ τὴν ἐπίβλεψιν τοῦ Ἐφόρου Στυλ. Ἀλεξίου, τὸ τελείως ἐγκαταλελειμμένον καὶ φθειρόμενον τμήμα τοῦ «ἐσωτερικοῦ ἱεροῦ» δυτικῶς τοῦ «δωματίου τοῦ θρόνου» καὶ κατέστη ἐπισκέψιμον διὰ τοὺς ἐπιστήμονας (Πί ν. 699 α - β). Ἐνταῦθα ἐγένετο ἐργασία συντηρήσεως τοῦ βᾶθρου τοῦ ἱεροῦ, μετὰ τοῦ παρ' αὐτὸ προσταυτικοῦ θωρακίου, τῶν τοίχων, τῶν θρανίων καὶ τῆς τραπέζης ἐκ κονιάματος τοῦ δυτικωτέρου τμήματος (Πί ν. 699 γ - δ). Ἀποκατεστάθη ἐπίσης τὸ τμήμα νοτίως τοῦ «δωματίου τοῦ θρόνου», ὅπου αἱ «κασέλλαι» ὑπὸ τὴν «ὑπόστυλον κλίμακα». Εἰς τὴν ἀνατολικὴν πτέρυγα ἀποκατεστάθη ἡ «ἰδιωτικὴ κλίμαξ» τοῦ «μεγάρου τῆς Βασιλίσσης» καὶ ὁ ἀνατολικὸς φωταγωγὸς αὐτοῦ. Τὰ τεμάχια πύθων τῶν ἀποθηκῶν, τὰ ὅποια ἦσαν συσσωρευμένα τῇδε κάκεισε, ἀφαιρούμενα κατὰ διαστήματα ὑπὸ τῶν ἐπισκεπτῶν, συνεκεντρώθησαν καὶ ἐξησφαλίσθησαν εἰς κιβώτια μετὰ πινακίδων δηλουσῶν τὴν ἀκριβῆ προέλευσίν των.

Εἰς τὸ ἀναστηλωμένον ὑπὸ τοῦ Evans δωμάτιον, ἄνωθεν τοῦ «δωματίου τοῦ θρόνου», ἐγένετο ἐργασία ἀποκαταστάσεως, ἀφαιρεθέντων τῶν ἀντικειμένων πεζουλίων ἐκ σιμέντου, καὶ ἀντικατασταθέντων τῶν φθαρέντων καὶ χονδροειδῶν παλαιῶν πλαισίων τῶν τοιχογραφιῶν διὰ καινουργῶν λεπτοτέρων (Πί ν. 700 α - β). Αἱ τελείως κατεστραμμέναι τοιχογραφίαι ἐξ Ἀμνισοῦ, αἱ ὁποῖαι ἦσαν τοποθετημέναι ἀκαλαισθίτως ἐντὸς τοῦ φωταγωγοῦ, μετεφέρθησαν πρὸς ἐπισκευὴν εἰς τὸ Μουσεῖον. Μετεφέρθησαν ἐπίσης πρὸς ἐπισκευὴν τὰ ἐκ τσίγκου ὁμοιώματα ἀσπίδων ἐκ τοῦ «μεγάρου τοῦ βασιλέως», ἅτινα εἶχον καλυφθῇ δι' ὀνομάτων ἐπισκεπτῶν.

Ἐργασία συντηρήσεως ἐγίνετο καὶ εἰς τὸ «μέγα κλιμακοστάσιον», ὅπου ἀφηρέθη ἡ παλαιὰ ἐφθαρμένη ἐκ κονιάματος ἐπένδυσις τῶν λιθίνων κιόνων, ἀντικατασταθεῖσα δι' ἑτέρας ἐκ σιμέντου, μεθ' ὃ ἐγένοντο νέοι χρωματισμοὶ διὰ χρωμάτων



σιμέντου, οίτινες θα είναι πιθανώς μονιμώτεροι, δεδομένου ότι τα παλαιά έλαιοχρώματα, λόγω και της υγροσκοπικής φύσεως των εκ γύψου συμπληρώσεων των κονιαμάτων, είχαν περιέλθει εις άθλιαν κατάστασιν (Πίν. 700 γ-δ). 'Αλλά τὸ πρόβλημα τοῦ κλιμακοστασίου δὲν θὰ λυθῇ ἄνευ τῆς κατασκευῆς προστατευτικοῦ στεγάστρου, ὅπερ θέλει ἐξασφαλίσαι τὴν στεγανότητα. Σημειωτέον ὅτι ἡ κατάστασις τῶν σιδηροδοκῶν καὶ τῶν ἐκ τοῦβλων θολίσκων, οἷτινες κατεσκευάσθησαν πρὸ πεντήκοντα ἐτῶν, εἶναι τοιαύτη ὥστε καὶ σοβαρὸς κίνδυνος καταρρεύσεως νὰ ὑφίσταται συνεπείᾳ τῆς κατ' ἔτος διελεύσεως ἐκ τοῦ κλιμακοστασίου πολλῶν δεκάδων χιλιάδων ἐπισκεπτῶν. 'Εγένοντο ἐπίσης ἐργασίαι συντηρήσεως τοῦ ἀνακτόρου Ζάκρου ὑπὸ τὴν διεύθυνσιν τοῦ κ. Ν. Πλάτωνος κατὰ τὴν διάρκειαν τῶν ἀνασκαφῶν, περὶ ὧν θέλει δημοσιευθῇ ἰδιαίτερα ἐκθεσις τοῦ ἰδίου.

### Μεσαιωνικά μνημεῖα

Κατὰ τὸ λῆξαν ἔτος ἐπραγματοποιήθη τέλος ἡ κτηματογράφησις τῶν ἀκινήτων τῆς ἀνατολικῆς τάφρου τῶν ἐνετικῶν τειχῶν τοῦ Χάνδακος, τῆς ὁποίας ἡ ἀπαλλοτριώσις προταθεῖσα ὑπὸ τοῦ 'Εφόρου ἀπεφασίσθη ἤδη ὑπὸ τοῦ 'Υπουργείου Προεδρίας Κυβερνήσεως. Δι' αὐτῆς θὰ ἐπέλθῃ τελικὴ λύσις τοῦ θέματος τῆς ἀνατολικῆς τάφρου, ἡ ὁποία διὰ τῶν αὐθαιρέτως ἢ καὶ νομίμως γενομένων ἀθλίων οἰκοδομήσεων καὶ ἐπιχώσεων ἔχει περιέλθει εἰς οἰκτρὰν κατάστασιν. 'Η ἀπαλλοτριώσις θὰ ἐπιτρέψῃ τὴν ἐν συνεχείᾳ ἀποκατάστασιν ὁλοκλήρου τῆς σημαντικῆς ζώνης τοῦ τείχους ἀπὸ τῆς πύλης τοῦ Λαζαρέττου μέχρι τῆς Sabionara.

'Ὡς πρὸς τὴν ἐπίσης ἀποφασισθεῖσαν ἀπαλλοτριώσιν τῶν χώρων βορείως τοῦ ἐπιπρομαχῶνος Μαρτινέγκο, γενομένης ἤδη τῆς ἐκτιμῆσεως, ἀνελήφθη ἡ περαιτέρω διαδικασία ὑπὸ τοῦ δικηγόρου τοῦ Δημοσίου κ. Περάκη.

'Η κρήνη Bembo καὶ οἱ θολωτοὶ χώροι τῆς πύλης τοῦ Παντοκράτορος, καίτοι πρὸ πολλοῦ ἐκερδήθησαν αἱ ὑπὸ τοῦ Δημοσίου ἐγερθεῖσαι ἀγωγαί, ἐκδοθεισῶν δι' ἀμοφτέρας τὰς περιπτώσεις ἀποφάσεων ἐξώσεως ὑπὸ τοῦ Πρωτοδικείου 'Ηρακλείου, ἐξακολουθοῦν κατεχόμενοι ὑπὸ τῶν ἰδιωτῶν, διότι δὲν ἐξεδικάσθη εἰσέτι ἡ ἀσκηθεῖσα ὑπὸ τῶν ὡς ἄνω ἔφεσις.

'Η ἀναληφθεῖσα ὑπὸ τῆς 'Εριφ. Μαθιουδάκη μελέτῃ ἀποκαταστάσεως τοῦ ἐνετικοῦ φρουρίου τοῦ Λιμένος 'Ηρακλείου δὲν ἐπερατώθη εἰσέτι, καὶ οὕτω δὲν κατέστη δυνατὴ ἡ ἐναρξίς τῶν ἔργων ἀποκαταστάσεως.

Περὶ τῶν ἐκτελεσθεισῶν ἐκτεταμένων ἀναστηλωτικῶν ἐργασιῶν ἐπὶ βυζαντινῶν καὶ μεσαιωνικῶν μνημείων δημοσιεύεται ἰδιαίτερα ἐκθεσις τῆς 'Επιμελητρίας δ. Στυλ. Παπαδάκη, ἥτις ἐξέτελεσε τὰς ἐργασίας.

ΣΤΥΛΙΑΝΟΣ ΑΛΕΞΙΟΥ

\*

Κατὰ τὸ ἔτος 1964 ἐγένοντο ἀνασκαφικαὶ ἐργασίαι, ἐρευναι, περισυλλογὴ ἀρχαιοτήτων, καταγραφή καὶ ἐκθεσις συλλογῶν εἰς διάφορα μέρη τῆς Κρήτης. Εἰς 'Αρχάνας, 'Αφρατί, Γόρτυνα, 'Ηράκλειον, μονὴν 'Οδηγητρίας καὶ Πόρον τῆς Κεντρικῆς Κρήτης, εἰς 'Αγιον Νικόλαον, 'Αζοκέραμον, Βραχάσι, Καρύδι καὶ Νεάπολιν τῆς 'Ανατολικῆς Κρήτης καὶ τέλος εἰς τὴν 'Αξὸν τῆς Δυτικῆς Κρήτης<sup>1</sup>.

### ΑΡΧΑΝΑΙ

Εἰς τὰς 'Αρχάνας τῆς ἐπαρχίας Τεμένους ἐγένοντο κατὰ τὸ ἔτος 1964 δύο ἀνασκαφαὶ τάφων<sup>2</sup>, δύο πλέον σημαντικαὶ ἀνασκαφαὶ ἐντὸς τῆς κωμοπόλεως, ἐρευνα καὶ περισυλλογὴ ἀρχαιοτήτων.

### Φουρνὶ

'Η ἀνασκαφὴ τοῦ πρώτου τάφου ἐγένετο εἰς τὴν θέσιν Φουρνί, βορειοδυτικῶς τῆς κωμοπόλεως, εἰς ἀμπελῶνα ἰδιοκτησίας Μ. Μπιμπάκη, ἔνθα ἐπεσημάνθη μικρὸς ΥΜ θαλαμωτὸς τάφος. 'Εντὸς τοῦ θαλάμου ἀνευρέθησαν μία κενὴ κιβωτίοσχημος σαρκοφάγος μετὰ πάματος καὶ δύο ἀγγεῖα, ἐν κύπελλον καὶ μία πρόχους. 'Ο θαλαμωτὸς οὗτος τάφος ἦτο κενοτάφιος.

Τὸ ἔθιμον τῆς ἰδρύσεως κενοταφίων, τὸ ὅποῖον ἦτο μέχρι τοῦδε γνωστὸν ἀπὸ τὴν κυρίως 'Ελλάδα καὶ τὸν 'Ομηρον<sup>3</sup>, διαπιστοῦται οὕτω διὰ πρῶτην φορὰν εἰς τὴν Κρήτην, διὰ τοῦτο δὲ καὶ τὸ ἀξιοσημείωτον παράδειγμα τῶν 'Αρχανῶν ἀπέτελεσεν ἀντικείμενον ἰδιαίτερας μελέτης<sup>4</sup>.

### Κατσοπρινιᾶς

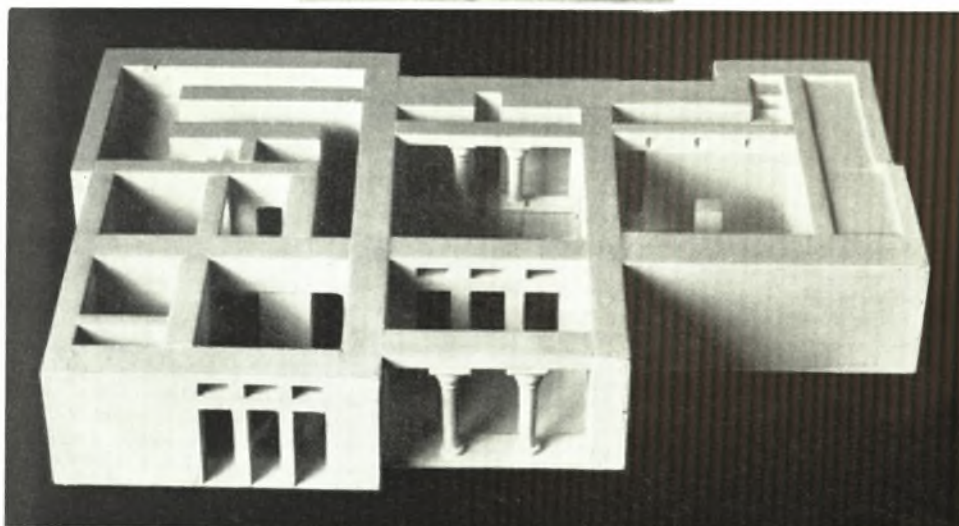
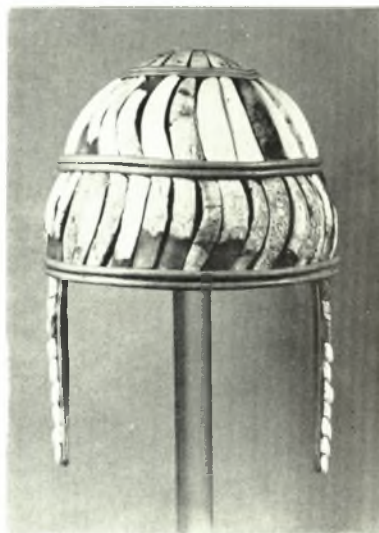
'Ο δεῦτερος τάφος ἀνευρέθη εἰς θέσιν Κατσοπρινιᾶς, δυτικῶς τῆς κωμοπόλεως, παρὰ βραχόδι

1. Σημαντικὴ ὑπῆρξεν ἡ βοήθεια εἰς τὴν ἀνασκαφὴν τῶν 'Αρχανῶν, ὅσον καὶ εἰς τὴν μελέτην τῶν διαφορῶν εὐρημάτων τῆς κ. 'Εφης Σακελλαράκη.

2. Οἱ τάφοι οὗτοι θὰ δημοσιευθοῦν ὁμοῦ μετὰ τῶν τάφων, οἷτινες εἶχον σκαφὴ παλαιότερον εἰς θέσιν 'Ανήφορος (Κρητ. Χρον. ΙΔ' (1960), σ. 507) κατόπιν παραχωρήσεως τοῦ καθηγητοῦ Ν. Πλάτωνος.

3. Α. Persson, Royal Tombs at Dendra, σ. 108 κ.έ. α 289 - 292.

4. 'Ι. 'Α. Σακελλαράκη, 'Υστερομινωϊκὸ κενοτάφιο στὶς 'Αρχάνας, ΑΔ 20 (1965) : Α' σ. 110 - 118.



Κρήτη. Μουσείον Ἡρακλείου : α. Κράνος ἐξ ὀδόντων σὺς ἐκ Ζαφὲρ Παπούρας, β. Μακέττα τῆς « βασιλικῆς ἐπαύλεως » Κνωσοῦ, γ. Πρόσοψις τοῦ Μουσείου μετὰ τὰ ἔργα συντηρήσεως καὶ ἐγκαταστάσεως ἀλεξικεραυνοῦ





Κρήτη. Συλλογή Μεταξά: α. Ἀνάγλυφος πίθος, β. Δαιδαλική κεφαλή, γ. Τεμάχιον ἀναγλύφου πίθου  
ἐξ Ἀρκάδων



Κρήτη. Συλλογή Μεταξά : α. Πηλίνη μάσκα, β. Δαιδαλικόν ειδώλιον ἀπὸ τὸν Ἄϊμονα Μυλοποτάμου, γ. Χαλκοῦν ειδώλιον, δ. Προανακτορικὸς κέρνος καὶ προχοϊδίον





Κρήτη : α. Ὁ δρόμος τοῦ τάφου Ἡ Κατσαμπᾶ, β. Θαλαμοειδὲς τάφος Ἐνω Βάθειας, γ. Λάρναξ μετὰ τοῦ πάματος τοῦ τάφου Ἐνω Βάθειας, δ. Νεκροὶ ἐπὶ τοῦ διαπέδου τοῦ τάφου Ἐνω Βάθειας

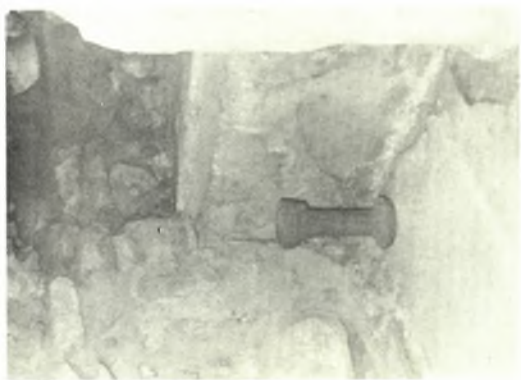


Κρήτη. Ἀρκάδες: α. Χαλκοῦς θώραξ πρὸ τῆς τελικῆς ἀποκαταστάσεως, β. Χαλκὴ ἐνεπίγραφος μίτρα





Κρήτη. "Άγιος Θωμάς : α - β. Ύαλινα αγγεία



Κρήνη. Κνωσός : α - β. Τὸ βάθρον τοῦ « ἐσωτερικοῦ ἱεροῦ » πρὸ καὶ μετὰ τὴν ἀποκατάστασιν,  
γ - δ. Θρανίον τοῦ « ἐσωτερικοῦ ἱεροῦ » πρὸ καὶ μετὰ τὴν ἀποκατάστασιν

ΣΤ. ΑΛΕΞΙΟΥ





Κρήτη. Κνωσός : α. Φωταγωγός άνωθεν του «δωματίου του θρόνου» πρό της άποκαταστάσεως, β. Ό φωταγωγός μετά την άποκατάστασιν, γ-δ. Κίων του «μεγάλου κλιμακοστασίου» πρό και μετά τας έργασίας συντηρήσεως