

ΑΡΧΑΙΟΤΗΤΕΣ ΚΑΙ ΜΝΗΜΕΙΑ ΚΕΝΤΡΙΚΗΣ ΚΑΙ ΑΝΑΤΟΛ. ΚΡΗΤΗΣ

Μουσείον Ἡρακλείου

Ἔργασια ἐπανεκθέσεως. Κατὰ τὸ λήξαν ἔτος ἐπραγματοποιήθη ὑπὸ τοῦ Ἐφόρου Στυλιανοῦ Ἰαλεξίου ἡ ἀναμόρφωσις τῶν αἰθουσῶν ἐκθέσεως τοῦ Μουσείου Ἡρακλείου, χρησιμοποιοῦσάν τεςσάρων νέων αἰθουσῶν καὶ σειρᾶς νέων προθηκῶν. Οὕτω κατέστη δυνατόν νὰ εἶναι ἐτοιμὴ ἡ ἔκθεσις, ὑπὸ τὴν νέαν αὐτῆς μορφήν, κατὰ τὴν ἐναρξίν τῆς τουριστικῆς περιόδου, ἀπετέλεσε δὲ εὐχάριστον ἐκπληξίν διὰ τοὺς ἐπιστήμονας καὶ ἐπισκέπτας τὸ ἄνοιγμα τῆς τελείως νέας αἰθούσης τοῦ Ζάκρου, εἰς ἣν ἐξετέθησαν διὰ πρώτην φοράν τὰ ἐκ τοῦ ἀνακτόρου εὐρήματα τῶν προηγουμένων ἐτῶν, συμπεριλαμβανομένων καὶ τῶν ἐξαιρετικῶς σημαντικῶν εὐρημάτων τοῦ 1963. Διὰ πρώτην φοράν ὠλοκληρώθη τῶρα ἡ ἔκθεσις τοῦ Μουσείου Ἡρακλείου, καταλαβούσα εἰκοσιν ὠλοκλήρους αἰθούσας.

Ἡ νέα ἔκθεσις, ἥτις ἔτυχεν ἤδη γενικῆς ἐπιδοκίμασις ὑπὸ τῶν ἐπιστημόνων, ἠκολούθησε βασικῶς τὴν παλαιὰν διάταξιν, ἐγένοντο ὁμοίως καὶ ὄρισμένοι μεταβολαὶ καὶ προσθήκαι κατὰ τὰ συνταχθέντα ὑπὸ τοῦ Ἐφόρου Στυλ. Ἰαλεξίου σχέδια. Αἱ μεταβολαὶ αὐτὰ εἶναι αἱ ἀκόλουθοι:

Εἰς τὴν αἶθουσαν τοῦ νεολιθικοῦ καὶ προανακτορικοῦ πολιτισμοῦ ἐξετέθησαν εἰς ἰδιαιτέραν προθήκην χαρακτηριστικὰ ἀγγεῖα ἐκ τῶν προσφάτων ἀνασκαφῶν Κνωσοῦ καὶ Φαιστοῦ, ὡς καὶ λαμπρὰ σειρὰ, τὸ πρῶτον ἐκτιθεμένη, ἐξ ἀκεραίων ὑπονεολιθικῶν ἀγγείων ἐκ Φουρνῆς. Εἰς τὴν αὐτὴν αἶθουσαν ἐτοποθετήθησαν δύο προθηκαὶ πρὸς ἔκθεσιν ἀγγείων κατ' ἐπιλογὴν ἐκ τῆς μεγάλης ὁμάδος εὐρημάτων τῶν ἀνασκαφῶν τῆς Λεβήνος.

Τῆς παλαιοανακτορικῆς αἰθούσης τὸ ὕλικόν ἦτο κατὰ γενικὴν ὁμολογίαν δυσαναλόγως πολὺ διὰ τὸν χώρον μιᾶς μόνης αἰθούσης. Ἐκτὸς τοῦ δυσμενοῦς αἰσθητικοῦ ἀποτελέσματος, εἶχε δημιουργηθῆ καὶ ὀξὺ πρόβλημα κινήσεως τῶν τεραστίως αὐξηθεισῶν ὁμάδων περιηγητῶν μὲ κίνδυνον τῶν ἑξω τῶν προθηκῶν μεγάλων ἀγγείων. Τὸ ὕλικόν τοῦτο διηρέθη ἤδη εἰς δύο τμήματα, ἐξ ὧν τὸ ἓν περιλαμβάνει τὰ εὐρήματα ἐκ τῶν παλαιῶν ἀνακτόρων Κνωσοῦ καὶ Μαλίων ὡς καὶ τὰ ἐκ τῶν λοιπῶν παλαιοανακτορικῶν χώρων καὶ « ἱερῶν κορυφῆς », τὸ δὲ ἕτερον διετέθη διὰ τὰ ἀντικείμενα τὰ προελθόντα ἐκ τῶν παλαιῶν ἀνακτόρων τῆς Φαιστοῦ. Ταῦτα αὐξηθέντα διὰ τῶν μεταπολεμικῶν ἀνασκαφῶν εἶναι τόσον πολυα-

ριθμότερα τῶν ἐκ τῶν λοιπῶν χώρων, ὥστε νὰ δικαιολογῆται ἡ διάθεσις μιᾶς ὠλοκλήρου αἰθούσης δι' αὐτὰ. Εἰς τὴν πρώτην ἐκ τῶν δύο τούτων αἰθουσῶν ἐξετέθησαν διὰ πρώτην φοράν καὶ χαρακτηριστικὰ δειγμάτων ἐκ τῶν οἰκιῶν Κνωσοῦ (τινὰ ἐκ τῶν νέων ἀνασκαφῶν τοῦ S. Hood), σειρὰ « κωδωνοσχημῶν » εἰδωλίων ἐκ Τυλίσου, ὡς καὶ εἰδώλια ἐκ τῶν νεωστὶ ἀνασκαφέντων « ἱερῶν κορυφῆς ». Εἰς τὴν διατεθείσαν διὰ τὸ ἀνάκτορον τῆς Φαιστοῦ αἶθουσαν ἐπετεύχθη μὲ τὴν ἐξασφαλισθεῖσαν ἐπάρκειαν τοῦ χώρου καλυτέρα προβολὴ τῶν ἀντικειμένων καὶ προσθήκη νέων ἐξαιρετικῶν δειγμάτων τοῦ « καμαραϊκοῦ » ρυθμοῦ ἐκ τῶν τελευταίων ἀνασκαφῶν.

Ἀνάλογος διαίρεσις εἰς δύο τμήματα ἐγένετο εἰς τὴν « νεοανακτορικὴν » αἶθουσαν, ἥτις ἦτο ἀσφυκτικῶς πλήρης. Ἐνταῦθα ἐλήφθη ὑπ' ὄψιν ἡ ρυθμολογικὴ ἐξέλιξις καὶ οὕτως ἀηρτίσθη μία αἶθουσα ἀντιπροσωπεύουσα τὴν παλαιότεραν νεοανακτορικὴν φάσιν (ΜΜ III - ΥΜ ΙΑ) καὶ ἕτερα ἐκπροσωποῦσα τὴν νεώτεραν (ΥΜ ΙΒ, ΥΜ ΙΙ, ΥΜ ΙΙΑ). Οὕτω κατέστη δυνατὴ καὶ ἡ καταλληλοτέρα ἔκθεσις τῶν μεγάλων πίθων τοῦ « ἀνακτορικοῦ ρυθμοῦ », τῶν προερχομένων ἐκ τοῦ ἀνακτόρου καὶ τῶν παρακειμένων οἰκιῶν (ὁμάς δυτικῶν ἀποθηκῶν, ΝΔ. καὶ ΒΔ. γωνίας, « βασιλικῆς ἐπαύλεως » κ.λ.π.), οἱ ὅποιοι προηγουμένως λόγῳ ἐλλείψεως χώρου ἦσαν ἐκτεθειμένοι εἰς τὴν αἶθουσαν τῶν νεκροπόλεων, ἐξαφανιζόμενοι μεταξὺ τῶν προθηκῶν. Ἐπετεύχθη οὕτως ἡ προβολὴ τοῦ μνημειώδους χαρακτῆρος τῶν μεγάλων « ἀνακτορικῶν » ἀμφορέων καὶ πίθων, ἡ δὲ ἔκθεσις ἀπέβη καὶ περισσότερον διδακτικὴ, παρέχουσα ἀκριβεστέραν εἰκόνα τῆς ἱστορίας τοῦ ἀνακτόρου. Ὅμοι ἐξετέθησαν τὰ ἀρτόσχημα ἀλάβαστρα τοῦ δωματίου τοῦ θρόνου, σειρὰ σφραγίδων ἐκ τῶν ἀγγλικῶν ἀνασκαφῶν καὶ ἡ κεραμικὴ τῆς κυρίας φάσεως τῆς τελικῆς καταστροφῆς, ἥς ἐνδιαφέρουσα σειρὰ ἀηρτίσθη τελευταίως ἐξ ὀστράκων τῆς Κνωσοῦ ὑπὸ τοῦ M. Porham. Μία πυραμιδικὴ προθήκη διετέθη διὰ τὰ ἐξαιρετὰ τεμάχια κεραμικῆς καὶ ἕτερα διὰ τὰ ἑλεφάντινα ἐκ τοῦ ΥΜ ΙΒ στρώματος τοῦ « βασιλικοῦ δρόμου ».

Εἰς τὴν αἶθουσαν τῶν νεκροπόλεων προσετέθησαν διὰ χαρακτηριστικὰ πῆλινα ὁμοιώματα χορῶν καὶ σκηνῶν λατρείας ἐκ Καμηλάρη, καὶ ἓν μοναδικόν διὰ τὴν Κρήτην κρᾶνος ἐξ ὀδόντων ἀγριοχοίρου, προερχόμενον ἐκ τῶν ἀνασκαφῶν Evans (Πί v. 693 a) εἰς Ζαφὲρ Παπούραν (Prehist. Tombs σ. 66) καὶ ἀνασυγκροτηθὲν τῶρα διὰ πρώτην φοράν.

Εἰς τὴν αἶθουσαν τῶν ἐπαύλεων ἐγένετο περισ-

σότερον εὐνοϊκῆ τοποθέτησις τῶν χαλκῶν μεγάλων πελέκεων ἐκ τοῦ μεγάρου Νίρου, οἵτινες ἐποθετήθησαν εἰς τὸ ἄκρον τοῦ διαδρόμου τῆς δυτικῆς πτέρυγος, παρασχεθείσης οὕτω τῆς ἀναγκαίας προοπτικῆς. Μικρά μεταβολὴ θέσεως, ἐπιβαλλομένη ἐκ τοῦ ρεύματος κινήσεως τῶν ἐπισκεπτῶν, ἐγένετο εἰς τὰ τρία ἀνάγλυφα ἀγγελία ἐξ Ἁγίας Τριάδος, εἰς τὴν αὐτὴν δὲ αἰθουσαν μετεφέρθη, ὡς ἔδει, ἢ μικρὰ προθήκη μὲ τὰ κοσμήματα τῆς Ἁγίας Τριάδος καὶ τοὺς χρυσοὺς πελέκεις τοῦ Ἀρκαλοχωρίου, ἐκτεθεῖσα οὕτως εἰς τὴν οἰκίαν αἰθουσαν, ἔνθα ἐκτίθενται καὶ τὰ λοιπὰ εὐρήματα ἐκ τῶν χώρων αὐτῶν.

Εἰς τὴν ἐξ ὀλοκλήρου νέαν αἰθουσαν τοῦ Ζάκρου ἐξετέθη ὁ θησαυρὸς τῶν λιθίνων ἀγγείων, τὰ χαλκὰ τάλαντα καὶ οἱ ὀδόντες τῶν ἐλεφάντων ὡς καὶ σειραὶ κεραμικῆς. Ἐντὸς ἰδιαιτέρων θηκῶν ἐξετέθη ἡ κεφαλὴ τοῦ ταύρου καὶ τὸ μοναδικὸν ρυτὸν τῶν αἰγῶν.

Εἰς τὴν «μετανακτορικὴν» αἰθουσαν ἐξετέθησαν διὰ πρώτην φοράν αἱ ἐντυπωσιακαὶ θεαί μεθ' ὄψωμένων χειρῶν ἐκ Γάζι καὶ εἰς ἐξαιρετος κρατήρ ὙΜ ΙΙΙΓ χρόνων.

Ἡ τέως «γεωμετρικὴ» αἰθουσα διηρέθη ἐπίσης εἰς δύο: Μίαν «πρωτογεωμετρικὴν καὶ πρῶτον γεωμετρικὴν», καὶ μίαν «ὄμιον γεωμετρικὴν καὶ ἀνατολιζούσαν». Οὕτω κατέστη δυνατὴ ἢ διὰ πρώτην φοράν ἐκθεσις τῶν μνημειωδῶν γεωμετρικῶν καλπῶν κ.λ.π. τῆς ἀνασκαφῆς Ν. Πλάτωνος ἐκ Τεκῆ καὶ ἡ ἐπίσης τὸ πρῶτον γενομένη παρουσίασις τῶν μοναδικῶν, ποικίλων καὶ λίαν ἐνδιαφερόντων εἰδωλίων ἐκ τοῦ σπηλαίου τῆς Ἰνάτου. Εἰς τὴν δευτέραν γεωμετρικὴν αἰθουσαν προσετέθησαν πλείσται πολύχρωμοι κάλπαι ἐκ Φορτέτσας.

Ἐν τῇ προσπαθείᾳ ὅπως πᾶν μετρίως διατηρήσεως καὶ ἀσαφῆς ἀντικείμενον ἐκ τῶν ἐχόντων καλλιτεχνικῶν ἐνδιαφέρον συνουθεθῆ ὑπὸ βοηθητικοῦ σχεδίου ἢ ἀναπαραστάσεως, ἐπιτρεπούσης τὴν πληρεστέραν κατανόησιν αὐτοῦ ὑπὸ τῶν ἐπισκεπτῶν, ἐφιλοπονήθη, κατὰ τὰς ὁδηγίας τοῦ ὑπογράφοντος, ὑπὸ τοῦ ἐξαιρετοῦ καλλιτέχνου κ. Θωμᾶ Φανουράκη, σειρά τοιοῦτων ἀναπαραστάσεων, ἃν τινες ἐξετέθησαν ἤδη πλησίον τῶν ἀντιστοιχῶν ἀντικειμένων. Οὕτω ἐξετέθη ἀναπαραστάσις τοῦ χαλκοῦ διατρήτου πελέκεως ἐκ Ζάκρου καὶ ἑτέρα τῆς χαλκῆς ἐκκρούστου ζώνης τῆς Φορτέτσας, τοποθετηθεῖσης ἤδη εἰς χωριστὴν κατάλληλον προθήκην. Ὑπὸ τοῦ αὐτοῦ ἐφιλοπονήθη σειρά ἐπεξηγηματικῶν ἐπιγραφῶν.

Ἄλλὰ καὶ ἄλλων βοηθητικῶν μέσων, συντελούντων εἰς τὴν γνῶσιν τοῦ μινωικοῦ πολιτισμοῦ, ἐπεδιώχθη ὑπὸ τοῦ Ἐφόρου ἢ κατασκευῆ. Οὕτω

κατεσκευάσθη ὑπὸ τοῦ κ. Γ. Μαρτίνη κατὰ τὰς ὁδηγίας τοῦ Ἐφόρου, ὄραϊον ὁμοίωμα τῆς «βασίλικῆς ἐπαύλεως» Κνωσοῦ (Πί ν. 693 β), θὰ ἐπακολουθήσῃ δὲ ἡ φιλοπρόνησις καὶ ἄλλων. Δι' αὐτῶν θὰ δίδεται σαφεστέρα ἰδέα τῆς μινωικῆς ἀρχιτεκτονικῆς ἀπὸ ἐκείνην, τὴν ὁποίαν παρέχουν οἱ παραμορφωθέντες ἐκ τῶν «ἀναστηλώσεων» χώροι, θὰ συσχετίζονται δὲ τὰ ἀντικείμενα πρὸς τοὺς τόπους προελεύσεως αὐτῶν.

Ἡ ἐργασία ἐκθέσεως τῆς Συλλογῆς Γιαμαλάκη συνεπληρώθη μὲ μίαν προθήκην, περιέχουσαν τὰ σημαντικώτερα ἐκ τῶν χρυσῶν, ἀργυρῶν καὶ χαλκῶν νομισμάτων τῆς Συλλογῆς. Ἡ ἐργασία καταγραφῆς καὶ ἐκθέσεως τούτων ἐγένετο ὑπὸ τῆς ἐπιστημονικῆς βοηθοῦ δ. Στυλ. Παρλαμᾶ.

Εἰς τὸ ἐργαστήριον τοῦ Μουσείου συνεχίσθη μὲ ἐντατικὸν ρυθμὸν ἡ ἐργασία ἀποκαταστάσεως τῶν εἰρημάτων ἐκ τῶν τελευταίων ἀνασκαφικῶν περιόδων, ὡς καὶ ἐκ τῶν ἐργασιῶν περισυλλογῆς ὑπὸ τοῦ μονίμου καὶ ἐκτάκτου τεχνικοῦ προσωπικοῦ, ἦτοι τῶν τεχνιτῶν Ι. Μερამβελιωτάκη καὶ Κ. Βιτωράκη καὶ τῶν ἡμερομισθίων Γ. Ἡλιάκη, Ἄλεξ. Παπαδάκη, Ἀναστ. Καρούσου καὶ Κ. Νικάκη.

Λοιπὰ ἔργα Μουσείων καὶ ἀρχαιολογικῶν χώρων

Ἐπερατώθη τὸ Στρωματογραφικὸν Μουσεῖον Κνωσοῦ καὶ συνεχίσθη ἡ ταξινόμησις τοῦ στρωματογραφικοῦ ὕλικου ἐντὸς ἐδικῶς κατασκευαζομένων κιβωτιδίων, τοποθετομένων ἐπὶ ἐταξερῶν Dexion. Ἡ ἐπιστημονικὴ ἐργασία ἐκτελεῖται ὑπὸ μελῶν τῆς Ἀγγλικῆς Ἀρχαιολογικῆς Σχολῆς.

Ὁμαλῶς ἐλειτούργησεν ἡ Συλλογὴ Ἁγίου Νικολάου ὑπὸ τὴν ἐπιβλεψιν τῆς ἐκτάκτου Ἐπιμελητρίας κ. Μ. Τζώρτζη - Καρύδη, ἐνῶ περατοῦται τὸ νέον μέγα κτήριο, εἰς ὃ πρόκειται νὰ μεταστεγασθῆ αὕτη.

Συλλογὴ Μεταξῶ

Ἡ Συλλογὴ αὕτη ἐπλουτίσθη κατὰ τὸ λήξαν ἔτος μὲ σειράν ἀξιολόγων ἀντικειμένων. Τὰ σημαντικώτερα εἶναι μέγας πίθος τοῦ 7ου π.Χ. αἰῶνος ἐξ Ἀρκάδων, μὲ θαυμασίαν ἀνάγλυφον παράστασιν ἐπὶ τοῦ λαμποῦ ζεύγους ἀνδρὸς καὶ γυναικός, ἐπαναλαμβανομένη μεταξὺ καθέτου ἀναγλύφων ταινιῶν καὶ φοινίκων (Πί ν. 694 α). Ὁ ἀνὴρ διὰ τῆς ἀριστερᾶς ἐναγκαλιζέται τὴν γυναῖκα, ἡ ὁποία φέρει πόλον καὶ ἐσθῆτα καὶ ἔχει τὰς χεῖρας καθεμμένας, κατευθύνει δὲ τὴν ἑτέραν χεῖρα πρὸς τὴν αἰδῶ αὐτῆς. Κατωτέρω ὑπάρχει σπεῖρα συνδέουσα λεοντοκεφαλᾶς καὶ ταύρου ἐπαναλαμβανόμενος ἐντὸς «μετοπῶν», αἱ ὁ-

ποίαι περιορίζονται υπό ταινιών και κόμβων. Το κατώτερον τμήμα του πίθου διακοσμείται με κυματοειδείς ταινίας, κόμβους και έντυπους σπείρας και ρόδακας. Το έρωτικό ζεύγος θά ήδυνάτο να έρμηνευθῆ ὡς Ζεὺς καὶ Εὐρώπη (λόγω τῆς παρουσίας τοῦ ταύρου) ἢ ὡς Θησεὺς καὶ Ἀριάδνη· πιθανῶς ὁ φοινῖξ δηλοῖ τὴν Δῆλον, ἔνθα κατὰ τὴν παράδοσιν (ὄχι ὁμως τὴν παλαιότεραν) ἐγκατέλειπεν ὁ Θησεὺς τὴν Ἀριάδνην. (Πρβλ. διὰ τὸν φοινῖκα τῆς Δήλου Ὁδ. ζ 62-3 καὶ Θεογν. 6). Ἔτερον λαμπρὸν τεμάχιον πίθου, μὲ παράστασιν ὁμοίου ἐρωτικοῦ ζεύγους καὶ ἀνωπῶν σφιγγῶν (Πί ν. 694 γ) καὶ δαιδαλική μορφή, μὲ κόμμωσιν «κατὰ ὀρόφους» καὶ στεφάνην ροδάκων (Πί ν. 694 β) προέρχονται ἐπίσης ἐξ ἀναλόγων πίθων εὐρεθέντων εἰς Ἀρκάδας. Ὁραία καὶ κατὰ τι νεώτερα εἶναι πηλίνη μάσκα μὲ δύο σειρὰς σπειρῶν ἐπὶ τῆς κεφαλῆς (Πί ν. 695 α). Τὴν αὐτὴν προέλευσιν ἔχουν δύο χαλκαῖ μίτραι (ἡ μία φέρει δύο λέοντας ἔχοντας ἐνιαίαν κεφαλὴν). Ἐνδιαφέρουσα μορφή εἰδωλίου δαιδαλικῶν χρόνων (Πί ν. 695 β) προέρχεται ἀπὸ τὸν Ἀΐμονα Μυλοποτάμου καὶ πιθανῶς ἀνήκει εἰς ὁμάδα, ἧς ἄλλα δείγματα περιῆλθον εἰς τὸ Μουσεῖον Ἡρακλείου.

Ἐκ τῶν λοιπῶν ἀντικειμένων, ἅτινα ἀπέκτησεν ἡ Συλλογὴ κατὰ τὸ 1964, σημαντικὰ εἶναι προχοῖδιον καὶ τριπλοῦς κέρνος ΠΜ II χρόνων (Πί ν. 695 δ), χαλκοῦν πρωτογεωμετρικὸν εἰδάλιον μὲ χαρακτηριστικὴν ἐσθῆτα (Πί ν. 695 γ) καὶ σειρὰ σφραγίδων, ἐξ ὧν τινες ἐκ τῆς περιοχῆς Καλῶν Λιμένων. Μία ἐκ τούτων εἶναι λεοντόμορφος, ἑτέρα ἔχει σχῆμα ὀκτασχήμου ἀσπίδος, ἄλλη φέρει παράστασιν αἰγάγου, ἄλλη παράστασιν ζεύγους κυνοκεφάλων (;). Δύο τρίπλευροι ἱερογλυφικαὶ προέρχονται ἐκ Ζίντα καὶ Ὀλοῦντος. Μία ἀμυγδαλοειδῆς ἐκ σαρδάνυχος ἀπὸ τὸ Ἀμάρι φέρει παράστασιν πλοίου. Δύο φακοειδεῖς προέρχονται ἀπὸ τὴν Ὀλοῦντα. Ἐξ αὐτῶν ἡ μία ἐκ σαρδίου ἔχει δύο λέοντας ἐκατέρωθεν φυτικού θέματος καὶ βωμοῦ, ἡ δὲ ἑτέρα ἐκ σαρδάνυχος ἔχει δύο αἰγάγρους.

Ἄνασκαφὴ Κατσαμπᾶ

Ἰπὸ τοῦ Ἐφόρου Στυλιανοῦ Ἀλεξίου συνεχίσθη διὰ μικρᾶς πιστώσεως τῆς Ἀρχαιολογικῆς Ἐταιρείας ἡ ἀνασκαφὴ Κατσαμπᾶ κατὰ τοὺς μῆνας Σεπτέμβριον καὶ Ὀκτώβριον.

Ἄνεσκαφὴ δρόμος τοῦ πέρυσιν ἀνασκαφέντος τάφου Η, ὅστις ἀπέδωσε τὴν ἐλεφαντίνην πυξίδα μετ' ἀναγλύφου παραστάσεως ταυρομαχίας, καὶ σειρὰν ἐνδιαφερόντων πηλίνων καὶ λιθίνων ἀγγείων. Ὁ δρόμος εὐρέθη κενός, ἐνδιαφέρουσα

ὑπῆρξεν ὁμως ἡ παρατήρησις ὅτι οὗτος δὲν ἦτο ἀνοικτὸς ἄνωθεν, ἀλλ' εἶχεν ὄροφὴν θολωτὴν λαξευμένην εἰς τὸν μαλακὸν βράχον, ἧς ἐσώζετο μικρὸν τμήμα ἐμπροσθεν τῆς εἰσόδου τοῦ τάφου (Πί ν. 696 α). Ἀλλὰ καὶ καθ' ὅλον τὸ μήκος τοῦ δρόμου, ἦτο πρόδηλον ὅτι τὰ τοιχώματα συνηνοῦντο ἀρχικῶς καὶ ὅτι ὑπῆρχε τὸ πάλαι ὄροφὴ λαξευτὴ καταρρεῦσα. Τοῦτο συνήγето ἐκ τοῦ ὅτι ἡ λεία ἐπιφάνεια τοῦ βράχου διεκόπτετο εἰς ὕψος 6.80 μ. ἄνωθεν τοῦ δαπέδου καὶ καθίστατο ἀνάματος συνετεία τῆς καταρρεῦσεως τοῦ ἀρχικῶς συμφοῦς τμήματος τοῦ βράχου, ὅπερ ἀπετέλει τὴν ὄροφὴν. Καταπεσόντα τμήματα ταύτης παρετηρήθησαν εἰς τὰ ἀνώτερα στρώματα τῆς ἐπιχώσεως τοῦ δρόμου.

Βάθος ὁ δρόμος εἶχε κατὰ μὲν τὸ ἀνατολικὸν ἄκρον αὐτοῦ 7.90, κατὰ δὲ τὸ δυτικὸν 8.58 μ., σχηματιζομένης οὕτω τῆς κατωφερείας πρὸς τὸν θάλαμον. Τὸ μήκος αὐτοῦ ἦτο 9.30, τὸ δὲ πλάτος 1.38 πρὸ τοῦ τάφου καὶ 0.95 μ. κατὰ τὴν ἑναρξιν. Τὰ τοιχώματα συγκλίνουν πρὸς τὰ ἄνω, ἀπέχοντα κατὰ μὲν τὸ κατώτερον μέρος αὐτῶν παρὰ τὸ δάπεδον 1.38 μ., εἰς δὲ τὸ σημεῖον γενέσεως τοῦ θόλου περὶ τὸ 1 μ. Λόγω τοῦ μεγάλου βάθους καὶ μήκους τοῦ δρόμου ἡ ἀνασκαφὴ αὐτοῦ ὑπῆρξε μακρὰ καὶ ἐπίπονος.

Ἄνασκαφὴ τάφου εἰς Ἄνω Βάθειαν

Κατὰ τὴν διάνοξιν διὰ προωθητῆρος ἀγροτικῆς ὁδοῦ ἀπὸ τοῦ συνοικισμοῦ Ἁγίου Ἰωάννου εἰς Βαθὺ, Πάνω Βάθειας, εὐρέθη, κατὰ τὸ ἀνατολικὸν ρεῖθρον τῆς ὁδοῦ, ἡ εἰσόδος λαξευτοῦ τάφου. Ὁ θάλαμος εὐρίσκεται εἰς τὸν ἐκ κούσκουρα «δέτην», ὁ ὅποιος ὑπέρκειται τῆς ὁδοῦ. Τὸ σημεῖον εὐρέσεως τοῦ τάφου κεῖται εἰς ἀπόστασιν περίπου 200 μ. ἀπὸ τῆς διακλαδώσεως τῆς ὁδοῦ πρὸς Ἐπισκοπὴν καὶ τοῦ ἀγροτικοῦ δρόμου πρὸς Βαθὺ. Κατὰ τὴν ἑναρξιν τῆς ἀνασκαφῆς ἦτο ὄρατον ἐκ τῆς εἰσόδου τὸ ἐσωτερικὸν τοῦ πεταλοειδοῦς θαλάμου (Πί ν. 696 β) καὶ μία λάρναξ ἀκεραία τοῦ κιβωτισοῦ τύπου, κειμένη ἐπὶ τοῦ δαπέδου μὲ τὴν μίαν μακρὰν πλευρὰν ἐπὶ τοῦ δαπέδου καὶ τοὺς πόδας πρὸς Β. Πρὸ τοῦ στομίου τῆς λάρνακος ἔκειτο τὸ πῶμα αὐτῆς. Ἡ ὄροφὴ δὲν εἶχε καταρρεῦσει, ἀλλ' ὁ θάλαμος εἶχεν ἐν μέρει καλυφθῆ ἀπὸ τὰ ἐκ τῆς εἰσόδου εἰσδύσαντα χῶματα. Ἡ σκαφὴ ἀπέβλεπεν ἀρχικῶς εἰς τὸν καθαρῶς τμηθέντος τὸ δρόμου πρὸ τῆς εἰσόδου, ὅπου διεκρίνοντο καὶ λίθοι, ἀνήκοντες εἰς τὸ φράγμα. Συνεχιζομένης τῆς σκαφῆς τοῦ δρόμου ἀπεκαλύφθη τὸ φράγμα τῆς εἰσόδου εἰς ὄλον τὸ σφζόμενον ὕψος αὐτοῦ, 1.35 μ. Τὸ δάπεδον τοῦ δρόμου εὐρίσκεται εἰς βάθος 1.65 μ. πε-

ρίπου από τῆς σημερινῆς ἐπιφανείας τῆς ὁδοῦ, τὸ δὲ πλάτος αὐτοῦ πρὸ τοῦ φράγματος εἶναι 0,55 μ. Τὸ ἄνω μέρος τῆς εἰσόδου ἔχει διαμόρφωσιν ἡμικυκλικήν. Ἡ ἀμελῆς λάξευσις καθίστα δυσχερῆ τὸν καθαρισμὸν τῶν τοιχωμάτων τοῦ δρόμου. Μετὰ τὴν φωτογράφησιν διελύθη τὸ φράγμα τῆς εἰσόδου· διεπιστώθη δὲ τότε ὅτι ἀπετελεῖτο κατὰ τὸ πλεῖστον ἀπὸ ἀκατεργάστους ὀγκολίθους «κουσκουρα», πιθανῶς προελθόντας ἀπὸ τὴν λάξευσιν τοῦ θαλάμου.

Ὁ θάλαμος — διαστάσεων 1.15 x 1.30 καὶ ὕψους περίπου 1.50 μ. — καταλαμβάνετο σχεδὸν ὀλόκληρος ἀπὸ τὴν λάρνακα καὶ τὸ παρ' αὐτὴν πῶμα (Πί ν. 696 γ). Ἡ λάρναξ περιεῖχε μέρος τῶν λειψάνων ἐνὸς νεκροῦ. Τὰ τοιχώματα τῆς λάρνακος ἔχουν καθέτους ἀναγλύφους ζώνας καὶ χαρακτῆρας γραμμῆς. Εἰς τὴν μίαν στενὴν πλευράν, ὅπως καὶ εἰς τὰς τριγωνικὰς πλευράς τοῦ πώματος, ὑπάρχουν ἐγχάρακτα ἡμικύκλια.

Κάτωθεν τῆς λάρνακος καὶ τοῦ πώματος ἔκειντο ἐπὶ τοῦ δαπέδου δύο νεκροί, ἕκ τῶν ὁποίων ὁ βορείως κείμενος ἔκειτο ἐπὶ τοῦ ἀριστεροῦ πλευροῦ μὲ τὸς μηροὺς κεκαμμένους. Τούτου δὲν διετηρεῖτο τὸ κρανίον. Πιθανῶς οὗτος εἶχεν ἐξαχθῆ ἐκ τῆς λάρνακος κατὰ γενομένην παλαιὰν διατάραξιν. Ὁ ἕτερος νεκρὸς ἔκειτο ὕπτιος, βλέπων πρὸς τὴν εἰσόδον τοῦ τάφου (Πί ν. 696 δ). Τούτου διατηρεῖται τὸ κρανίον — κυρίως κατὰ τὸ ὀπίσθιον τμήμα. Παρὰ τὴν κεφαλὴν τοῦ βορείως κειμένου νεκροῦ εὐρέθη κύπελλον μόνωτον μὲ πόδα, ΥΜ ΠΙΒ χρόνων. Τὸ δάπεδον μὲ τὸς δύο νεκροὺς καὶ τὸ κύπελλον ἐφωτογραφήθη. Ἀκολούθως ἐξήχθη τὸ κρανίον, περισυνελέγησαν τὰ ὀστά καὶ ἠρηνήθησαν τὰ χῶματα τοῦ δαπέδου, χωρὶς ὅμως νὰ εὐρεθῆ τι ἐντὸς αὐτῶν. Μετὰ τὸ πέρας τῆς ἀνασκαφῆς ἐδόθη ἐντολὴ νὰ ἐπιχωσθῆ ἐκ νέου ὁ δρόμος τοῦ τάφου. Ἡ ἐργασία αὕτη ἐγένετο διὰ πιστώσεως περισυλλογῆς τῆς Ἀρχαιολογικῆς Ἑταιρίας.

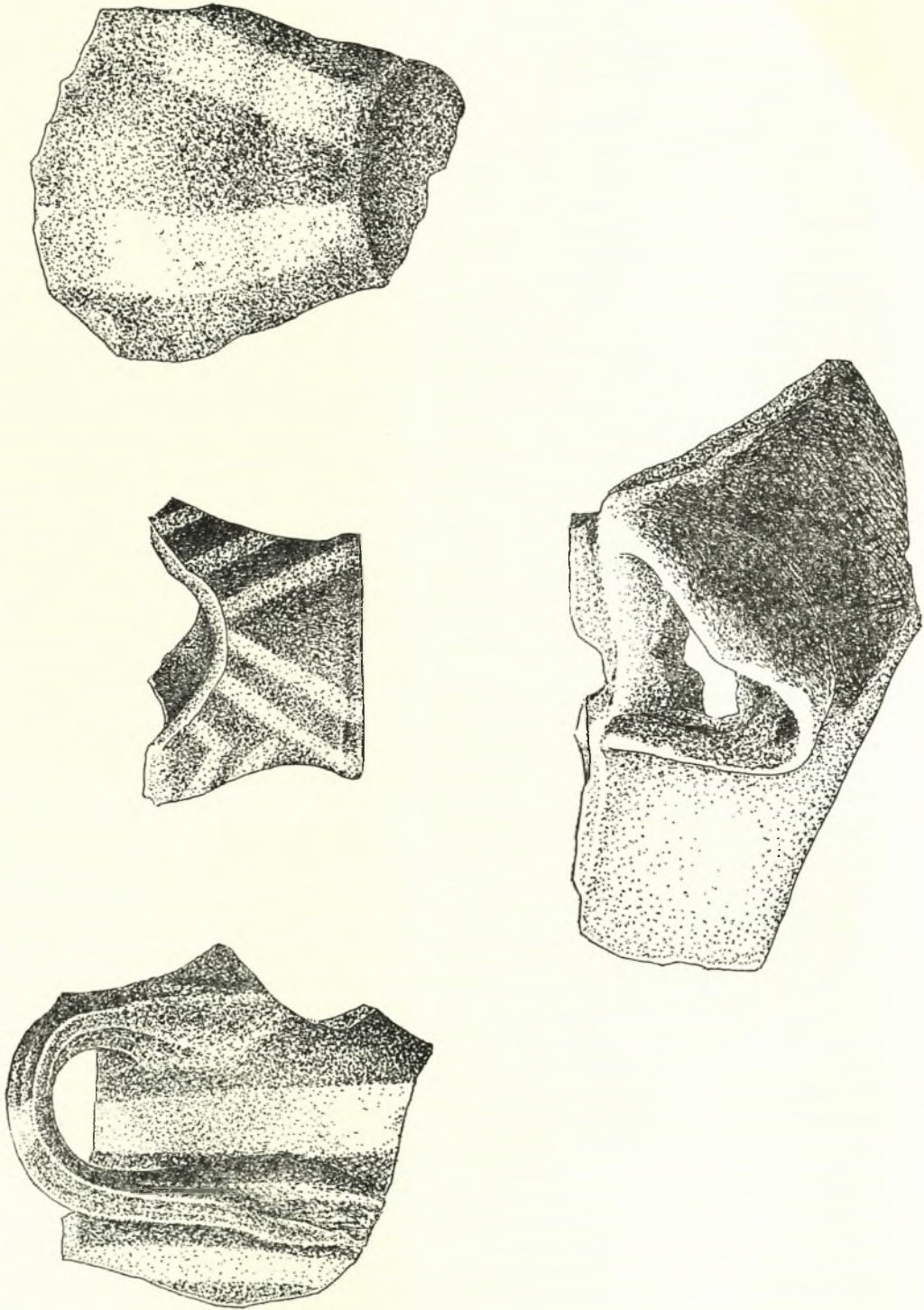
Μικραὶ ἐργασίαι περισυλλογῆς καὶ τυχαῖα εὐρήματα

Μνημονεύω κατωτέρω κατὰ χρονολογικὴν τάξιν σειρὰν ἀντικειμένων, τὰ ὁποῖα, εὐρεθέντα κατὰ τύχην εἰς διάφορα σημεῖα τῆς περιφέρειας, παρεδόθησαν εἰς τὸ Μουσεῖον Ἡρακλείου ὑπὸ ἰδιωτῶν, σημεῖα δὲ καὶ τινὰς πληροφορίας περὶ ἐλθόντων εἰς φῶς ἀρχαίων λειψάνων. Ἀπὸ τὸ Ἀσωράκι Μαλεβυζίου προήλθον δύο νεολιθικοὶ πελέκει, ἀπὸ δὲ τὸς Καλοὺς Λιμένας, προφανῶς ἐκ συληθέντος προανακτορικοῦ τάφου, περιήλθον εἰς τὸ Μουσεῖον ἀγγεῖα τινὰ ΠΜ Π χρόνων,

ἦτοι πυξίδες, τεῖραι, λοπάδες καὶ ἕν διωτον μετὰ λαίμου καὶ στρογγύλου πυθμένος. Στιλβατὰ τινὰ ὄστρακα ρυθμοῦ Πύργου, εὐρεθέντα εἰς τὸ σπήλαιον Βοϊβόδα παρὰ τὴν Ζῆρον Σητείας, ἐκομίσθησαν ὑπὸ τοῦ Γάλλου σπηλαιολόγου κ. Ρ. Faure. Ἐν ἐξαιρέτον ΠΜ Π μικρὸν κυλινδρικὸν ἀγγεῖον ἐκ σταλακτίτου, μὲ ἀνάγλυφον σχοινίον καὶ λοξὰς καὶ ὀριζοντίας χαρακτῆρας ταινίας, εὐρεθὲν εἰς ἀτελῶς ἀνασκαφέντα ὑπὸ τοῦ Seager τάφου τοῦ Μόχλου, κατετέθη εἰς τὸ Μουσεῖον Ἀγίου Νικολάου· πιθανῶς ἀνήκει εἰς μικρὰν ὀμάδα ἀντικειμένων, ἦτις εὐρέθη ὑπὸ ἰδιώτου εἰς Μόχλον τὸ 1960 καὶ παρεδόθη εἰς τὸ Μουσεῖον Ἀγίου Νικολάου.

Ἐκ Πόρου Ἡρακλείου (ὁδὸς Λυκάστου) προήλθον κωδωνόσχημον εἰδάλιον καὶ — ἐξ ἐτέρου σημείου — τμήματα κυλικῶν ΥΜ Π χρόνων μὲ διακόσμησιν τριπλοῦ C. Εἰς θέσιν Φιλιόρημος Γωνιάς Μαλεβυζίου εὐρέθησαν, κατὰ τὴν ἀνόρουξιν τάφρων πρὸς θεμελίωσιν μικροῦ ναοῦ, εἰδῶλια τοῦ τύπου Πετσοφῆ καὶ Γιούχτα, ἦτοι μικρὸν ζῶδιον καὶ λάτρις. Δι' αὐτοῦ ἐνεργηθείσης ὑπὸ τοῦ Ἐφόρου Στυλιανοῦ Ἀλεξίου διεπιστώθη ὅτι πρόκειται περὶ χαρακτηριστικοῦ «ἱεροῦ κορυφῆς», κειμένου ἐπὶ ὑψηλοῦ καὶ μὲ εὐρεῖαν θέαν λόφου παρὰ τὸ χωρίον. Προβλέπεται ἡ διενέργεια ἐρεῦνης κατὰ τὸ σημεῖον τοῦτο. Παρὰ τὰ Καλύβια Μονοφατσίου, εἰς θέσιν Καμαράκι, εὐρέθη ἐντὸς φρεατοῦς πλησίον πίθου μὲ ὄστα (κατὰ τὰς πληροφορίας τοῦ παραδόσαντος) μικρὸν φωλεόσχημον ἐξ ὀφείτου. Σφραγὶς ἐκ στεατίτου ΜΜ Π χρόνων προήλθεν ἐκ Πετρᾶ Τυλίσου.

Παρὰ τὸ ἀνεγερθὲν τελευταίως Motel τοῦ «Ἑλληνικοῦ Ὄργανισμοῦ Τουρισμοῦ», δυτικῶς τοῦ λόφου Παλαιοχώρας εἰς Ἀμνισόν, ἀνευρέθη κατὰ τὴν ἀνόρουξιν βόθρου ἀποχετεύσεως ἀνατολικῶς τοῦ οἰκοδομικοῦ στοιχείου Γ, σειρὰ ἐξαιρετικῶς ἐνδιαφερόντων ὄστράκων, ἐκ τῶν ὁποίων τινὰ σαφῶς ΜΜ Ι καὶ ΙΙ χρόνων (Σχ ἐ δ. 1). Τὰ ὄστρακα αὐτὰ εὐρέθησαν περὶ τὰ 3 μ. κάτωθεν τῆς ἐπιφανείας τοῦ ἐδάφους. Μεταξὺ αὐτῶν εἶναι χαρακτηριστικὸν τμήμα «γεφυροστόμου πρόχου» μελαμβαφοῦς κατὰ τὸ ἦμισυ, μετὰ τῆς προχύσεως, τμήμα ἀγγείου μὲ λευκὰς καθέτους, γλωσσοειδεῖς ταινίας, τὸ παρὰ τὴν βάσιν τμήμα ἀγγείου μὲ λοξὰς ταινίας κ.λ.π. Ὑψηλότερον εὐρέθησαν χαρακτηριστικὰ ΥΜ ΙΑ καὶ Β ὄστρακα τοῦ «ρυθμοῦ χλωρίδος» μετὰ κλάδων, ἄλλα μετὰ σπειρῶν καὶ δισκίων κ.λ.π. Ὁρισμένα σπονδικὰ κυπελλίδια καθιστοῦν πιθανὸν ὅτι πρόκειται περὶ ἀποθέτου. Τὸ εὑρημα δεικνύει τὴν παλαιότητα καὶ σπουδαιότητα τοῦ μινωικοῦ συνοικισμοῦ Ἀ-



Σχέδ. 1. ΜΜ Ι και ΙΙ ὄστρακα ἐξ Ἀμνισοῦ

μνισού, ὃ ὁποῖος ἀτυχῶς ἐκαλύφθη μετὰ τὰς γενομένης τουριστικῆς ἐγκαταστάσεως.

Παρὰ τὸ **Κατωφύγι** περιοχῆς Ἐμπάρου, εἰς θέσιν Βάλακας, εὐρέθη λύχνος δίμυξος ἐκ πρασίνου στεατίτου, κατὰ τὰς ἐργασίας διανοίξεως ὁδοῦ πρὸς τὸ χωρίον Ξενιάκω. Ὁ λύχνος παρεδόθη εἰς τὴν ἀρχαιολογικὴν ὑπηρεσίαν. Ἐξ Ἀρχανῶν (θέσεως Πλάκα) προῆλθε χαλκοῦν ἐγχειρίδιον μετὰ δύο ἤλους καὶ μολύβδινον σταθμίον. Παρὰ τοὺς Σκιλλοῦς, εἰς ἀγρὸν Γ. Τρικουράκη, ἤλθον εἰς φῶς τμήματα πίθου, κυπελλίδιον καὶ τμήμα σκεύους μετὰ προσπεφυμένον κέρας. Εἰς λατομεῖον λειτουργοῦν ἀπὸ ἐτῶν εἰς θέσιν Φουντάνα, παρὰ τὴν Ρόκκαν **Κανλι Καστελλίου**, ἤλθεν εἰς φῶς δι' ἀνατινάξεως χαλκοῦς ξυρὸς καὶ τριπτήρ λίθινος. Ἐνηργήθη αὐτοψία ὑπὸ τοῦ Ἐφόρου καὶ ἐζητήθη ἀρμοδιᾶς ἢ ἄρσις ἀδείας λειτουργίας τοῦ λατομείου. Παρὰ τὴν **Κνωσόν**, κατὰ οἰκοδομικὰς ἐργασίας Ἴππ. Μεσαριτάκη εἰς «Μπουγάδα Μετόχι», ἤλθεν εἰς φῶς λίθινος τριπτήρ, ἕτερος δὲ ἀπιοειδῆς εὐρέθη παρὰ τὰ **Μάλια** εἰς θέσιν Ζουριά. Παρὰ τὸν **Σκινιῶν** Μονοφατίου εἰς θέσιν Σγουροκέφαλα εὐρέθη διπλοῦς πέλεκυς χαλκοῦς καθημερινῆς χρήσεως. Ἐπὶ τόπου εἶναι ὄρατοὶ τοῖχοι καὶ ὄστρακα. ἕτερος διπλοῦς πέλεκυς χαλκοῦς μετὰ χαράγματος σχήματος Δ ἤλθεν εἰς φῶς παρὰ τὸ **Καλὸ Χωριὸ** Πεδιάδος ἐκ θέσεως Ἀμυγδαλοῖ.

Εὐθὺς ἔξω τῶν τειχῶν τοῦ Ἡρακλείου, νοτίως τῆς Παιδαγωγικῆς Ἀκαδημίας, ἀνευρέθη ψευδοστομος ἀμφορεὺς ΥΜ ΙΙΒ χρόνων. Παρὰ τὸ χωρίον **Ἀϊτάνια** εἰς θέσιν Πατέλα, ἐν οἰκοδόμημα ἐκ λαξευτῶν λίθων ἤλθεν εἰς φῶς κατὰ τὴν διάρκειαν μηχανικῆς καλλιέργειας πιθανῶς πρόκειται περὶ ἐπαύλεως ΥΜ ΙΙΑ2 χρόνων, ὡς προκύπτει ἐκ τῶν ὄστράκων (πληροφορία κ. J. Hood). Ὁ αὐτὸς ἐρευνητῆς παρετήρησεν ἕνα θολωτὸν τάφον παρὰ τὸν ναὸν Ἀρχαγγέλλου Μιχαήλ εἰς θέσιν Γαλένι παρὰ τὴν Ποταμιᾶς Πεδιάδος. ἕτερος ὑφίσταται πιθανῶς παρὰ τὴν **Κάτω Βάθειαν** εἰς θέσιν Ρίζα. Παρὰ τὸν **Χόνδρον Βιάννου** εὐρέθη πῶρινον σκεῦος μετὰ πρῶχυσιν καὶ δύο ἀποφύσεις ἀντὶ λαβῶν, ἀσφαλῶς μετανακτορικῶν χρόνων. Ὁξὺ σφηνοειδῆς ἐργαλεῖον ἐκ σκληροῦ μέλανος λίθου, χρησιμεῖον πιθανῶς διὰ τὴν ἐπεξεργασίαν λιθίνων ἀγγείων, ὅπερ προῆλθεν ἐκ τῆς αὐτῆς περιοχῆς, ἀνήκει πιθανῶς εἰς παλαιότεραν φάσιν. Μία λάρναξ λουτροειδῆς μετὰ διακόσμησιν ἐσχηματοποιημένων ὀκταπόδων εὐρέθη εἰς τεμάχια παρὰ τὸ **Πισκοκέφαλο** Σητείας.

Ἐκ τῶν **Καμαρῶν** Πυργιωτίσσης ἐκ θέσεως **Καμπῆς** παρεδόθη ἐνδιαφέρουσα σειρά πρωτογεωμετρικῶν ἀγγείων, ψευδοστόμων ἀμφορισκῶν, κρα-

τηριδίων κ.λ.π., εὐρεθέντων ἐντὸς μικροῦ ταφικοῦ πίθου. Ἀπὸ τοῦ **Μελιδοχωρίου** Μονοφατίου, θέσις Καστριώτη, παρεδόθη μικρὰ πρωτογεωμετρικὴ κεφαλὴ εἰδωλίου, ἐκ λόφου, ἐνθα ὑφίστανται καὶ λείψανα τοίχων, καὶ ὄστρακον μετὰ ἐμπέιστον παράστασιν γρυπῶν.

Ἀπὸ τῶν Ἀϊλιῶν παρὰ τὸ Ἀφρατὶ (Ἀρκάδες), ἐνθα ἔλαβε χώραν ἐκτεταμένη σύλησις ἀρχαίων τάφων, ἐπετεύχθη διὰ μεταβάσεως τοῦ Ἐφόρου Στυλ. Ἀλεξίου ἡ παράδοσις λίαν ἐνδιαφερόντων τμημάτων χαλκοῦ θώρακος (Πί ν. 697 α), ἐκ τῶν ὁποίων ἀπρητίσθη εἰς τὸ ἐργαστήριον τοῦ Μουσείου σχεδὸν πλήρης ὁ θώραξ, ἀνήκων πιθανῶς εἰς ἐφηβον καὶ χρονολογούμενος κατὰ τὸν 6ον π.Χ. αἰῶνα. Τὸ μοναδικὸν τοῦτο ἀντικείμενον, ὕψους 0,38, πάχους 0,21 καὶ πλάτους 0,30 μ., ἀποτελεῖται ἐκ δύο τμημάτων, ἐμπροσθίου καὶ ὀπισθίου, συνενουμένων διὰ καρφίδος, διερχομένης διὰ κοίλων προσαρμοζομένων πρὸς ἀλλήλας προεξοχῶν, καὶ σχηματίζει περιχεῖλωμα περὶ τὸν λαϊμόν, κοσμεῖται δὲ μετὰ λεπτὴν ἔκκρουστον ταινίαν κατὰ τὴν παρυφὴν τῆς θωρακικῆς κοιλοτήτος. Ἡ θέσις τῶν μαστῶν δηλοῦται διὰ προεξοχῶν, δηλοῦται δὲ διὰ μικρᾶς καθέτου προεξοχῆς καὶ τὸ στέρνον.

Ἐκ τῆς αὐτῆς περιοχῆς προῆλθε, δι' ἐνεργειῶν τοῦ Τμήματος Ἀσφαλείας Ἡρακλείου, χαλκὴ μίτρα μετ' ἐπιγραφῆς τοῦ ἀρχαίου κρητικῶ ἀλ-

Σχῆδ. 2. Ἐπιγραφή ἐπὶ χαλκῆς μίτρας ἐξ Ἀρκάδων (Ἀφρατὶ)

φαβήτου (Σχ ε δ. 2), βαινούσης ἐπὶ τὰ λαῖα καὶ παρικούσης τὸ ὄνομα τοῦ ἰδιοκτήτου ἢ τοῦ ἀφιερωτοῦ **ΚΑΛΑΝΟΣ**, ὅπερ δέον πιθανῶς νὰ θεωρηθῆ ὡς ἔναρθρος ὀνομαστικὴ κυρίου ὀνόματος (πρβλ. τὸ τοπωνύμιον **Καληνῆ** ἐν Κάτω Ἰταλία καὶ τὸ ὡς ἰλυρικὸν θεωρούμενον κύριον ὄνομα **Καληνός**). Δὲν ἀποκλείεται ὁμοίως καὶ ἡ σχέση πρὸς τὸ ἐπίσης κύριον ὄνομα Ἔκαλη. Ἡ μίτρα, μήκους 0,225 καὶ ὕψους 0,155 μ., ἔχει διακόσμησιν κατὰ τὴν παρυφὴν ἐκ χαρακτοῦ πλοχμοῦ, καὶ σειρῶν ραβδωτῶν τριγωνιδίων μεταξὺ ἐκκρούστων λεπτῶν ταινιῶν (Πί ν. 697 β).

Κατόπιν πληροφορίας τοῦ θεολόγου κ. Προβατάκη ἐπετεύχθη ὑπὸ τοῦ Ἐφόρου Στυλ. Ἀλεξίου, μεταβάντος ἐπὶ τόπου, ἡ παράδοσις σημαντικῆς ἐνεπιγράφου στήλης, ἔλλιπυς κατὰ τὸ ἀνώτερον τμήμα αὐτῆς, εὐρεθείσης εἰς θέσιν Ἁγία

Παρασκευή Χριστού Ἱεραπέτρας. Ἡ στήλη, διαστ. 0,395 x 0,33 μ., ἔχει προεξοχήν χαμηλά διὰ τὴν ἐνθεσιν καὶ σφῆζει ἱκανὸν τμήμα ἐπιγραφῆς περιέσωσης συνθήκην μεταξὺ τῆς πόλεως Μάλλας καὶ τοῦ βασιλέως Ἀττάλου. Ἡ ἐπιγραφή θά δημοσιευθῆ προσεχῶς ὑφ' ἡμῶν. Ἐκ τῆς πρώτης ἐξετάσεως προκύπτει ὅτι πρόκειται μᾶλλον περὶ Ἀττάλου τοῦ Α' (241 - 197 π.Χ.), εἰς ὃν ἀναφέρεται καὶ ἡ συνθήκη μετὰ τῆς Ἀπτέρας (πρβλ. I. C. II σ. 19 - 20).

Ἐκ Γόρτυνος (ἀγρός Ἐμμαν. Γαλενάκη) προῆλθε διστίχος ἐπιγραφή γεγραμμένη βουστροφιδόν. Ἐξ Ἀξοῦ προῆλθε τμήμα ἀρχαϊκῆς ἐπιγραφῆς εὐρέθεν εἰς θέσιν Βουνό. Ἐπίσης ἐξ Ἀξοῦ, ἐκ θέσεως Ἀγία Πακουή, ἦτοι ἐκ τῆς ἀρχαίας ἀκροπόλεως, προῆλθεν ἀκέφαλον πρωτογεωμετρικὸν εἰδώλιον ἀνδρός με δῆλωσιν τοῦ φύλου, γεωμετρικὴ κεφαλὴ ζωδίου ταύρου καὶ ὀδόντες κάπρου, ὡς καὶ τμήμα ἑλληνικοῦ κέρνου ἐκ μικρῶν κυπελλιδίων. Ἀπὸ τὸν Αἴμονα Μυλοποτάμου προῆλθον πλείστα τμήματα λίαν ἀρχαϊκῶν πλακιδίων καὶ εἰδωλίων γυμνῆς θεᾶς μετὰ τὴν χεῖρα εἰς τὴν αἰδῶ καὶ θεᾶς ἐνδεδυμένης ἐχούσης καθεμμένας τὰς χεῖρας. Ἀσφαλῶς ἀνήκουν εἰς ἀποθέτην ἱεροῦ. Τὰ ὡς ἄνω ἐκ Δυτικῆς Κρήτης προερχόμενα εὐρήματα περιλαμβάνονται εἰς τὴν ἔκθεσιν πεπραγμένων τῆς Κ' Περιφέρειας, καθ' ὅσον ταῦτα προσεκομίσθησαν ὑπὸ τῶν ἐυρόντων εἰς τὸ Μουσεῖον Ἡρακλείου. Περὶ τῶν λοιπῶν εὐρημάτων ἐκ τῆς Δυτικῆς Κρήτης δημοσιεύεται ἰδιαιτέρως ἔκθεσις τοῦ Ἐπιμελητοῦ κ. Ἰ. Τζεδάκη.

Ἐκ τῆς Κνωσοῦ προῆλθε κεφαλὴ Μεδούσης ἐκ φιάλης ὁμαλωτῆς ἑλληνιστικῶν χρόνων καὶ βλήμα σφενδόνης ὡς καὶ ὀστεινὴ περόνη. Παρὰ τὰς Κάτω Ἀρχάνας, δυτικῶς τοῦ χωρίου, διελύθη, κατὰ μηχανικὴν καλλιέργειαν γενομένην ὑπὸ τοῦ ἀγροφύλακος, μικρὸν ἀγορικὸν οἰκοδόμημα ἐξ ἀργῶν λίθων με στέγην ἐκ κεράμων, ἑλληνικῶν χρόνων. Παρὰ τὴν Ἀγίαν Τριάδα Ἀρχανῶν εὐρέθη κεφαλὴ ταύρου μετὰ ἰχνη μελανῆς χρώσεως, ἑλληνικῶν χρόνων. Παρὰ τὸν Σκιναῖν καὶ τὰ Καστελλιανὰ Μονοφατίου εἰς θέσιν Τσίγκρου, πλησίον τῆς κοινοτικῆς δεξαμενῆς, ἀνευρέθησαν ἑλληνικὰ ζώδια ταύρων, ἐκ τῶν ὁποίων δύο εὐρέθησαν ἐντὸς μικροῦ κτηρίου, τὰ δὲ λοιπὰ ἐξωτερικῶς. Ἐνηργήθη αὐτοψία ὑπὸ τοῦ Ἐφόρου καὶ παρελήφθησαν παρ' ἰδιώτου ἀντικείμενα προερχόμενα ἐκ τῆς αὐτῆς περιοχῆς, ἦτοι τμήμα ζωδίου ταύρου ὅμοιον πρὸς τὰ ἐκ Τσίγκρου, κεφαλὴ γυναικείου εἰδωλίου ἑλληνιστικῶν χρόνων, χαλκοῦν κάτοπτρον, ἀγγεῖδιον μετὰ διακρινομένην βᾶσιν καὶ μετὰ κλειστήν ἐπίπεδον ἐπιφάνειαν ἄνωθεν μετὰ μικρὰν ὀπήν, δύο ἀργυρᾶ νομίσματα (τὸ ἐν Ρό-

δου) καὶ ἐν ὑάλινον ἀγγεῖον μετὰ κιτρίνας καὶ κυανᾶς φλεβώσεις. Ἀπὸ τὸν Χάρακα προῆλθον πέντε ἐπι πλεόν ἀργυρᾶ νομίσματα, προφανῶς ἀνήκοντα εἰς τὸν τελευταῖον ἀνακαλυφθέντα καὶ κατὰ τὸ πλεῖστον διασωθέντα θησαυρὸν. Παρὰ τὰ Ἀνώγεια (πιθανώτατα ἐκ τῆς περιοχῆς τῆς γειτονικῆς Ἀξοῦ), εὐρέθησαν ἑλληνικὰ τινὰ ἀναθηματικά γυναικεῖα πλακίδια. Παρὰ τὸ Ἀστρίτσι εἰς θέσιν Κατσάβρα ἀνεκαλύφθη ἑλληνιστικὸν εἰδώλιον καθήμενης γυναικείας μορφῆς ἐνδεδυμένης, φερούσης στεφάνην καὶ κρατούσης δυσδιάκριτα ἀντικείμενα. Παρὰ τὴν Λασηαῖαν εὐρέθησαν κατὰ τὴν διάνοξιν ὁδοῦ τρεῖς τάφοι λακκοειδεῖς βάθους 3 μ., διαστάσεων περίπου 1.10 x 0,40 μ., ἀποδώσαντες ἑλληνιστικὰ εἰδῶλια, ἀγγεῖα, ἀργυροῦν δακτύλιον καὶ περιδέρατον ἐκ πηλίνων πτηνομόρφων ψήφων. Ὑφαντικά βάρη ἑλληνικῶν χρόνων προῆλθον ἀπὸ τὸ Καστρί Χόνδρου Βιάννου, ἐκ δὲ τῆς Κνωσοῦ εὐρύστομον ἀγγεῖον μετὰ σωληνοειδῆ πρόχυσιν καὶ δύο ὀριζοντίας λαβᾶς, ὡς καὶ τμήματα λύχνων καὶ εἰδωλίων ταύρων, ἐπίσης ἑλληνικῶν χρόνων.

Δύο ὠραῖα ὑάλινα ἀγγεῖα ρωμαϊκῶν χρόνων μετὰ φλεβώσεων (Πί ν. 698 α - β), πῆλινον lacrimarium καὶ ἀργυροῦς δακτύλιος εἰς τεμάχια εὐρέθησαν ἐντὸς τάφου κεραμοσκεπούς, παρὰ τὸν Ἅγιον Θωμᾶν Ἡρακλείου. Εἰς Κάτω Ἀσίτες διεπιστώθη ἡ ὑπαρξίς πῖθων ἐντειχισμένων ἐντὸς οἰκῆματος τῆς ρωμαϊκῆς περιόδου, ἐλθόντος εἰς φῶς κατὰ οἰκοδομικὰς ἐργασίας. Ἐνηργήθη μικρὰ σκαφή καὶ λήψις φωτογραφιῶν. Εἰς Γόρτυνα, εἰς τὸν ἀγρὸν Π. Γαβαλετάκη, εὐρέθη κτιστὸς τάφος μετὰ πλίνθους, ὀρθογώνιος, διαστ. 1.85 x 0,55 καὶ βάθους 0,70 μ., ρωμαϊκῶν χρόνων, περιέχων ἓνα νεκρὸν καὶ ἓνα λύχνον, μίαν πρόχυσιν καὶ ἐν ὑάλινον lacrimarium. Ἐτέρου λακκοειδοῦς τάφου ἐξ ὀπτοπλίνθων, βάθους 2 μ., διεπιστώθη ἡ ὑπαρξίς εἰς τὸ ἐλαιόφυτον καὶ τὸν κήπον Ἰ. Πρεκατσουνάκη. Ὀγκώδης κεφαλὴ ταύρου ἐκ μαρμάρου περισυνελέγη ἐκ τῆς οἰκίας Χρ. Ἀλιγζάκη ἐν Ἀγ. Δέκα. Ἐκ τῆς Μητροπόλεως Γόρτυνος προῆλθε ρωμαϊκὸν σκευὸς τριβῆς καρπῶν ἐκ λευκοῦ λίθου, ἀποτελούμενον ἐκ κατωτέρου κοίλου τμήματος καὶ ἀνωτέρου ἐφαρμοζόντος εἰς τὸ πρῶτον, ἔχοντος σχῆμα κώνου μετὰ συμφυῆς πῶμα. Κυλινδρική μαρμαρινὴ κοίλη στενωμένη ἄνω ἦλθεν εἰς φῶς παρὰ τὴν Βασιλικὴν Καινουργίου (θέσις Βαθιάδες). Παρὰ τὰ Καστελλιανὰ Μονοφατίου εἰς Φαβριανὰ (θέσις Πρασοκέφαλο) ἦλθεν εἰς φῶς ρωμαϊκὸς λύχνος μετ' ἀναγλύφου κενταύρου. Ἐκ τῆς αὐτῆς περιοχῆς (θέσις Πατέλα) προῆλθε χρυσοῦν ἐνώτιον εἰς σχῆμα κέρατος. Ἀπὸ τὸ Καστρί Βιάννου προῆλθεν ἀκέ-

ραιοι δστέινοσ αλλόσ ρωμαϊκών χρόνων. Παρά τόν Ἅγιον Δημήτριον Χόνδρου Βιάννου, ὄχι μακράν τῆσ θαλάσσης, εὐρέθῃ ρωμαϊκῇ, σχεδόν ἀκεραία, χονδροειδῆσ πρόχουσ. Ζώδιον μὲ ὀπῆν κατὰ τὸν πρωκτόν εὐρέθῃ παρὰ τὸ Καταλαγάρι εἰσ θέσιν Φλέγα. Παρὰ τὴν Μύρτον Ἱεραπέτρασ, πλησίον τοῦ ἀνακαλυφθέντοσ πρὸ ἐτῶν ὑποκαύστου, ἦλθεν εἰσ φῶσ τμῆμα ψηφιδωτοῦ 3.5 x 4 μ. μὲ κυκλικὰ θέματα καὶ ἄφθονον χρῆσιν πρασίνων ψηφίδων. Λύχνοσ μὲ ἀνάγλυφον σφίγγα εὐρέθῃ ἐν Ἡρακλείῳ παρὰ τὴν σταφίδαποθῆκην Διαλυνά. Ρωμαϊκὰ λείψανα (λιθινῇ λεκάνῃ, ὑφαντικὰ βάρη καὶ τμήματα πύου καὶ ἀγγείων) ἦλθον εἰσ φῶσ καὶ παρὰ τὴν Τύλισον εἰσ θέσιν Ντωνιανά. Ἐγένετο ἐπίσης περισυλλογῇ ἀρχαιοτήτων ἐκτεθειμένων εἰσ τὸ ὑπαιθρον ἢ ἐντόσ ὄχι ἀπολύτωσ ἀσφαλῶν χώρων καὶ μεταφορὰ αὐτῶν εἰσ τὸ Μουσεῖον πρὸσ ἐξασφάλισιν. Οὕτω ἐκ Κνωσοῦ μετεφέρθησαν ἐκ τοῦ Ἱεροῦ τῶν Διπλῶν Πελέκεων τὰ ἐκ κονιάματοσ κέρατα, καὶ ἡ τράπεζα προσφορῶν, ἅπαντα εὐρισκόμενα εἰσ κατάστασιν διαλύστωσ, εἰσ λύχνου λιθίνου ἀποκείμενοσ ἐντόσ τοῦ « ἐσωτερικοῦ Ἱεροῦ », δυτικῶσ τοῦ δωματίου τοῦ θρόνου, πῶρινοσ βωμίσκοσ μετ' ἀναγλύφων κεράτων καὶ διπλῶν πελέκεων ἐκ τῆσ περιοχῆσ τοῦ « θεάτρου », μικρὸν τμῆμα τοιχογραφίας μετὰ ποδόσ ταύρου ἐκ τῆσ ἀνωτέρας « αἰθούσης τῶν διπλῶν πελέκεων », λιθίνον « συσσωμάτωμα » ἐκ τοῦ Ἱεροῦ τοῦ Μικροῦ Ἐνακτόρου, καὶ τινὰ ἐνδιαφέροντα τεμάχια τοιχογραφιῶν καὶ λιθίνων ἀγγείων ἐκ τοῦ Στρωματογραφικοῦ Μουσεῖου Κνωσοῦ. Ἄπαντα μετεφέρθησαν εἰσ τὸ ἐργαστήριον τοῦ Μουσεῖου πρὸσ συντήρησιν.

Ἐκ τῶν Μαλίων μετεφέρθησαν ἐν συνεννοήσει μετὰ τῆσ Γαλλικῆσ Σχολῆσ, καταλλῆλωσ συσκευασθέντα, ἀγγεῖα τινά, ἅτινα παρέμενον αὐτόθι ἀπὸ τῶν χρόνων τῆσ ἀνασκαφῆσ καὶ εἰσ χαλκοῦσ λέβησ χρῆζων συντήρηστωσ.

Ἐκ Γόρτυνοσ περισυνελέγησαν καὶ ἐξησφαλίσθησαν εἰσ τὴν Συλλογῆν Ἁγίων Δέκα, παρὰ τὸ φυλακεῖον, ἐν γυναικεῖον ἄγαλμα τέωσ ἀποκείμενον ἐντόσ τοῦ Ἱεροῦ τῶν αἰγυπτιακῶν θεοτήτων, εἰσ μαρμάρينوσ κορμόσ καὶ τὸ κάτω τῆσ ὀσφύροσ σωζόμενον τμῆμα πωρίνου ἀγάλματοσ ἐκ τοῦ αὐτοῦ χώρου, ἀρχιτεκτονικὰ τινὰ μέλη ἐκ τοῦ Ἱωδεῖου, ὀκτῶ τεμάχια ἐπιγραφῶν τέωσ ἀποκείμενα παρὰ τὴν γέφυραν τοῦ Ληθαίου ποταμοῦ, δύο ἐπιγραφαὶ ἐκ τοῦ Ἱεροῦ τοῦ Πυθίου Ἐπόλλωνοσ, μία ἐπιγραφή ἐκ τοῦ χώρου τοῦ Ἁγίου Τίτου καὶ μία ἀρχαϊκῇ, βουστροφηδὸν γεγραμμένη, ἐκ τοῦ χωρίου Μητρόπολισ.

Περὶ τῆσ γενομένησ κατόπιν σχετικῆσ εἰσηγήστωσ τοῦ Ἐφόρου διὰ τοῦ Ἐπιμελητοῦ κ. Ἰ. Σακελ-

λαράκῃ λιάν ἐπιτυχόσ δοκιμαστικῆσ ἀνασκαφῆσ εἰσ Ἐρχάνας, ἐπὶ ἐλευθέρου χώρου ἀγορασθέντοσ ὑπὸ τῆσ Περιγηγητικῆσ Λέσχησ Ἐρχανῶν τῇ ὑποδείξει τοῦ Ἐφόρου καὶ μερίμνῃ τοῦ Προέδρου αὐτῆσ κ. Ἐμμαν. Καλοχριστιανάκῃ, καὶ δαπάναισ τῆσ Λέσχησ, δημοσιεύεται ἰδιαίτερα ἐκθεσῖσ τοῦ ἐκτελέσαντοσ τὴν ἔρευναν.

Ἐνασθηλώσεισ μινωϊκῶν Ἐνακτόρων

Διὰ πιστώστωσ 100.000 δρχ. ἐκ τοῦ λογαριασμοῦ Δημοσίων Ἐπενδύστωσ ἐγένετο ἐργασία συντηρήστωσ καὶ ἀποκαταστάστωσ τῶν μινωϊκῶν Ἐνακτόρων, κυρίωσ δὲ τοῦ Ἐνακτόρου Κνωσοῦ καὶ Ζάκρου. Εἰσ τὸ Ἐνάκτορον Κνωσοῦ ἀποκατεστάθη, ὑπὸ τὴν ἐπίβλεψιν τοῦ Ἐφόρου Στυλ. Ἄλεξίου, τὸ τελείωσ ἐγκαταλελειμμένον καὶ φθειρόμενον τμῆμα τοῦ « ἐσωτερικοῦ Ἱεροῦ » δυτικῶσ τοῦ « δωματίου τοῦ θρόνου » καὶ κατέστη ἐπισκεψίμον διὰ τοὺσ ἐπιστήμονασ (Πί ν. 699 α - β). Ἐνταῦθα ἐγένετο ἐργασία συντηρήστωσ τοῦ βῆθρου τοῦ Ἱεροῦ, μετὰ τοῦ παρ' αὐτὸ προστατευτικοῦ θωρακίου, τῶν τοίχων, τῶν θρανίων καὶ τῆσ τραπέζῆσ ἐκ κονιάματοσ τοῦ δυτικωτέρου τμήματοσ (Πί ν. 699 γ - δ). Ἐποκατεστάθη ἐπίσης τὸ τμῆμα νοτίωσ τοῦ « δωματίου τοῦ θρόνου », ὅπου αἱ « κασέλλαι » ὑπὸ τὴν « ὑπόστυλον κλίμακα ». Εἰσ τὴν ἀνατολικὴν πτέρυγα ἀποκατεστάθη ἡ « ἰδιωτικῇ κλίμαξ » τοῦ « μεγάρου τῆσ Βασιλίσσης » καὶ ὁ ἀνατολικὸσ φωταγωγόσ αὐτοῦ. Τὰ τεμάχια πύου τῶν ἀποθηκῶν, τὰ ὁποῖα ἦσαν συσσωρευμένα τῆδε κάκεισε, ἀφαιρούμενα κατὰ διαστήματα ὑπὸ τῶν ἐπισκεπτῶν, συνεκεντρώθησαν καὶ ἐξησφαλίσθησαν εἰσ κιβώτια μετὰ πινακίδων δηλουσῶν τὴν ἀκριβῆ προέλευσίν των.

Εἰσ τὸ Ἐνασθηλωμένον ὑπὸ τοῦ Evans δωμάτιον, ἄνωθεν τοῦ « δωματίου τοῦ θρόνου », ἐγένετο ἐργασία ἀποκαταστάστωσ, ἀφαιρεθέντων τῶν ἀντισθητικῶν πεζουλιῶν ἐκ σιμέντου, καὶ ἀντικατασταθέντων τῶν φθαρέντων καὶ χονδροειδῶν παλαιῶν πλαισίων τῶν τοιχογραφιῶν διὰ καινουργῶν λεπτοτέρων (Πί ν. 700 α - β). Αἱ τελείωσ κατεστραμμένοι τοιχογραφία ἐξ Ἄμισοῦ, αἱ ὁποῖα ἦσαν τοποθετημένοι ἀκαλαισθῆτωσ ἐντόσ τοῦ φωταγωγοῦ, μετεφέρθησαν πρὸσ ἐπισκευὴν εἰσ τὸ Μουσεῖον. Μετεφέρθησαν ἐπίσης πρὸσ ἐπισκευὴν τὰ ἐκ τσίγκου ὁμοιώματα ἀσπίδων ἐκ τοῦ « μεγάρου τοῦ βασιλέωσ », ἅτινα εἶχον καλυφθῆ δι' ὀνομάτων ἐπισκεπτῶν.

Ἐργασία συντηρήστωσ ἐγινε καὶ εἰσ τὸ « μέγα κλιμακοστάσιον », ὅπου ἀφῆρῆθῃ ἡ παλαιὰ ἐφαρμένη ἐκ κονιάματοσ ἐπένδυσῖσ τῶν λιθίνων κιδῶν, ἀντικατασταθεῖσα δι' ἑτέρας ἐκ σιμέντου, μεθ' ὃ ἐγένοντο νέοι χρωματισμοὶ διὰ χρωμάτων

σιμέντου, οίτινες θά εἶναι πιθανῶς μονιμότεροι, δεδομένου ὅτι τὰ παλαιά ἐλαιοχρώματα, λόγω καί τῆς ὑγροσκοπικῆς φύσεως τῶν ἐκ γύψου συμπληρώσεων τῶν κονιαμάτων, εἶχον περιέλθει εἰς ἀθλίαν κατάστασιν (Πίν. 700 γ - δ). Ἄλλὰ τὸ πρόβλημα τοῦ κλιμακοστασίου δὲν θά λυθῆ ἄνευ τῆς κατασκευῆς προστατευτικοῦ στεγαστροῦ, ὅπερ θέλει ἐξασφαλίσαι τὴν στεγανότητα. Σημειώ- τέον ὅτι ἡ κατάστασις τῶν σιδηροδοκῶν καὶ τῶν ἐκ τοῦβλων θολίσκων, οἷτινες κατεσκευάσθησαν πρὸ πενήτηκοντα ἐτῶν, εἶναι τοιαύτη ὥστε καὶ σοβαρὸς κίνδυνος καταρρέσεως νὰ ὑφίσταται συνεπεία τῆς κατ' ἔτος διελεύσεως ἐκ τοῦ κλιμακοστασίου πολλῶν δεκάδων χιλιάδων ἐπισκεπτῶν. Ἐγένοντο ἐπίσης ἐργασίαι συντηρήσεως τοῦ ἀνακτόρου Ζάκρου ὑπὸ τὴν διεύθυνσιν τοῦ κ. Ν. Πλάτωνος κατὰ τὴν διάρκειαν τῶν ἀνασκαφῶν, περὶ ὧν θέλει δημοσιευθῆ ἰδιαίτερα ἔκθεσις τοῦ ἴδιου.

Μεσαιωνικά μνημεῖα

Κατὰ τὸ ληξάν ἔτος ἐπραγματοποιήθη τέλος ἡ κτηματογράφησις τῶν ἀκινήτων τῆς ἀνατολικῆς τάφρου τῶν ἐνετικῶν τειχῶν τοῦ Χάνδακος, τῆς ὁποίας ἡ ἀπαλλοτριώσις προταθεῖσα ὑπὸ τοῦ Ἐφόρου ἀπεφασίσθη ἤδη ὑπὸ τοῦ Ὑπουργείου Προεδρίας Κυβερνήσεως. Δι' αὐτῆς θά ἐπέλθῃ τελικὴ λύσις τοῦ θέματος τῆς ἀνατολικῆς τάφρου, ἡ ὁποία διὰ τῶν ἀθαιρέσεως ἡ καὶ νομίμως γενομένων ἀθλίων οἰκοδομήσεων καὶ ἐπιχώσεων ἔχει περιέλθει εἰς οἰκτρὰν κατάστασιν. Ἡ ἀπαλλοτριώσις θά ἐπιτρέψῃ τὴν ἐν συνεχείᾳ ἀποκατάστασιν ὀλοκλήρου τῆς σημαντικῆς ζώνης τοῦ τείχους ἀπὸ τῆς πύλης τοῦ Λαζαρέττου μέχρι τῆς Sabionara.

Ὡς πρὸς τὴν ἐπίσης ἀποφασισθεῖσαν ἀπαλλοτριώσιν τῶν χώρων βορείως τοῦ ἐπιπρομαχῶνος Μαρτινέγκο, γενομένης ἤδη τῆς ἐκτιμῆσεως, ἀνελήφθη ἡ περαιτέρω διαδικασία ὑπὸ τοῦ δικηγόρου τοῦ Δημοσίου κ. Περάκη.

Ἡ κρήνη Bembo καὶ οἱ θολωτοὶ χώροι τῆς πύλης τοῦ Παντοκράτορος, καίτοι πρὸ πολλοῦ ἐκερδήθησαν αἱ ὑπὸ τοῦ Δημοσίου ἐγερθεῖσαι ἀγωγαί, ἐκδοθεισῶν δι' ἀμοφτέρας τὰς περιπτώσεις ἀποφάσεων ἐξώσεως ὑπὸ τοῦ Πρωτοδικείου Ἡρακλείου, ἐξακολουθοῦν κατεχόμενοι ὑπὸ τῶν ἰδιωτῶν, διότι δὲν ἐξεδικάσθη εἰσέτι ἡ ἀσκηθεῖσα ὑπὸ τῶν ὡς ἄνω ἔφεσις.

Ἡ ἀναληφθεῖσα ὑπὸ τῆς Ἐριφ. Μαθιουδάκη μελέτῃ ἀποκαταστάσεως τοῦ ἐνετικοῦ φρουρίου τοῦ Λιμένος Ἡρακλείου δὲν ἐπερατώθη εἰσέτι, καὶ οὕτω δὲν κατέστη δυνατὴ ἡ ἐναρξίς τῶν ἐργῶν ἀποκαταστάσεως.

Περὶ τῶν ἐκτελεσθεισῶν ἐκτεταμένων ἀναστηλωτικῶν ἐργασιῶν ἐπὶ βυζαντινῶν καὶ μεσαιωνικῶν μνημείων δημοσιεύεται ἰδιαίτερα ἔκθεσις τῆς Ἐπιμελητρίας δ. Στυλ. Παπαδάκη, ἥτις ἐξέτελεσε τὰς ἐργασίας.

ΣΤΥΛΙΑΝΟΣ ΑΛΒΕΙΟΥ

*

Κατὰ τὸ ἔτος 1964 ἐγένοντο ἀνασκαφικαὶ ἐργασίαι, ἐρευναι, περισυλλογὴ ἀρχαιοτήτων, καταγραφή καὶ ἔκθεσις συλλογῶν εἰς διάφορα μέρη τῆς Κρήτης. Εἰς Ἀρχάνας, Ἀφρατί, Γόρτυνα, Ἡράκλειον, μονὴν Ὀδηγητρίας καὶ Πόρον τῆς Κεντρικῆς Κρήτης, εἰς Ἅγιον Νικόλαον, Ἀζοκέραμον, Βραχάσι, Καρύδι καὶ Νεάπολιν τῆς Ἀνατολικῆς Κρήτης καὶ τέλος εἰς τὴν Ἀξὸν τῆς Δυτικῆς Κρήτης¹.

ΑΡΧΑΝΑΙ

Εἰς τὰς Ἀρχάνας τῆς ἐπαρχίας Τεμένους ἐγένοντο κατὰ τὸ ἔτος 1964 δύο ἀνασκαφαὶ τάφων², δύο πλεόν σημαντικαὶ ἀνασκαφαὶ ἐντὸς τῆς κωμοπόλεως, ἐρευνα καὶ περισυλλογὴ ἀρχαιοτήτων.

Φουρνί

Ἡ ἀνασκαφὴ τοῦ πρώτου τάφου ἐγένετο εἰς τὴν θέσιν Φουρνί, βορειοδυτικῶς τῆς κωμοπόλεως, εἰς ἀμπελῶνα ἰδιοκτησίας Μ. Μπιμπάκη, ἔνθα ἐπεσημάνθη μικρὸς ΥΜ θαλαμωτὸς τάφος. Ἐντὸς τοῦ θαλάμου ἀνευρέθησαν μία κενὴ κιβωτιόσχημος σαρκοφάγος μετὰ πάματος καὶ δύο ἀγγεῖα, ἐν κύπελλον καὶ μία πρόχους. Ὁ θαλαμωτὸς οὗτος τάφος ἦτο κενωτάφιον.

Τὸ ἔθιμον τῆς ἰδρύσεως κενотаφίων, τὸ ὅποῖον ἦτο μέχρι τοῦδε γνωστὸν ἀπὸ τὴν κυρίως Ἑλλάδα καὶ τὸν Ὀμηρον³, διαπιστοῦται οὕτω διὰ πρῶτην φοράν εἰς τὴν Κρήτην, διὰ τοῦτο δὲ καὶ τὸ ἀξιοσημεῖον παράδειγμα τῶν Ἀρχανῶν ἀπέτελεσεν ἀντικείμενον ἰδιαίτερας μελέτης⁴.

Κατσοπρινιάς

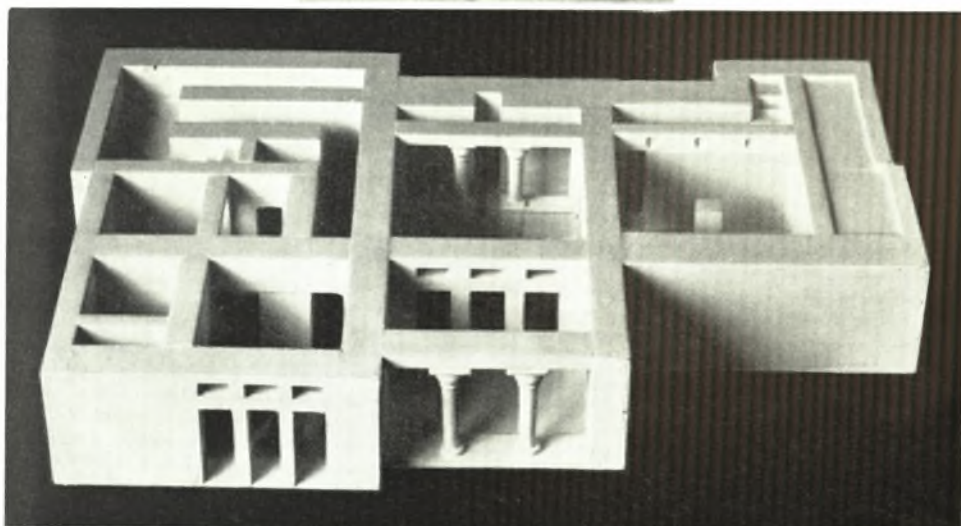
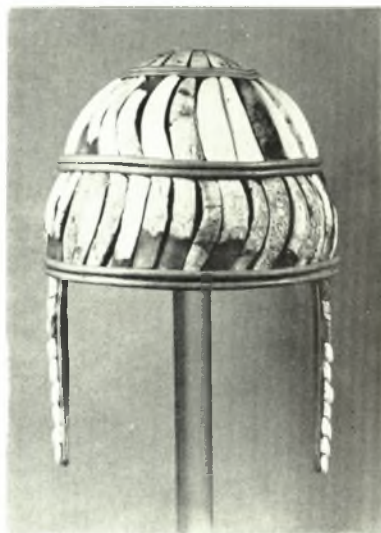
Ὁ δεῦτερος τάφος ἀνευρέθη εἰς θέσιν Κατσοπρινιάς, δυτικῶς τῆς κωμοπόλεως, παρὰ βραχόδι

1. Σημαντικὴ ὑπῆρξεν ἡ βοήθεια εἰς τὴν ἀνασκαφὴν τῶν Ἀρχανῶν, ὅσον καὶ εἰς τὴν μελέτην τῶν διαφορῶν εὐρημάτων τῆς κ. Ἐφης Σακελλαράκη.

2. Οἱ τάφοι οὗτοι θά δημοσιευθοῦν ὁμοῦ μετὰ τῶν τάφων, οἷτινες εἶχον σκαφὴ παλαιότερον εἰς θέσιν Ἀνήφορος (Κρητ. Χρον. ΙΔ' (1960), σ. 507) κατόπιν παραχωρήσεως τοῦ καθηγητοῦ Ν. Πλάτωνος.

3. A. Persson, Royal Tombs at Dendra. σ. 108 κ.έ. α 289 - 292.

4. Ἰ. Α. Σακελλαράκη, Ὑστερομινωϊκὸ κενωτάφιο στὴς Ἀρχάνας, ΑΔ 20 (1965): Α' σ. 110 - 118.



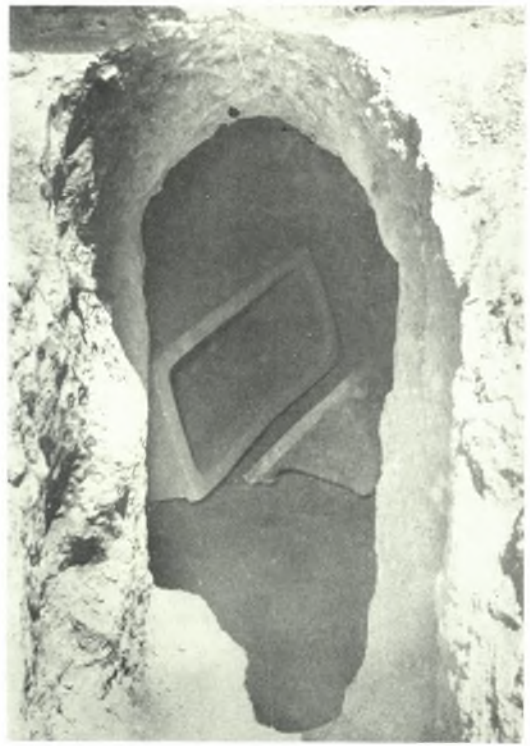
Κρήτη. Μουσείον Ἡρακλείου : α. Κράνος ἐξ ὀδόντων σπός ἐκ Ζαφὲρ Παπούρας, β. Μακίττα τῆς « βασιλικῆς ἐπαύλεως » Κνωσοῦ, γ. Πρόσψεις τοῦ Μουσείου μετὰ τὰ ἔργα συντηρήσεως καὶ ἐγκαταστάσεως ἀλεξικεραύνου



Κρήτη. Συλλογή Μεταξά: α. Ἀνάγλυφος πίθος, β. Δαιδαλική κεφαλή, γ. Τεμάχιον ἀναγλύφου πίθου ἐξ Ἄρκάδων



Κρήτη. Συλλογή Μεταξά : α. Πηλίνη μάσκα, β. Δαιδαλικόν ειδώλιον από τόν Ἰάϊμονα Μυλοποτάμου, γ. Χαλκοῦν ειδώλιον, δ. Προανακτορικός κέρνος καί προχοϊδίον



Κρήτη : α. Ὁ δρόμος τοῦ τάφου Η Κατσαμπᾶ, β. Θαλαμοειδῆς τάφος Ἴανο Βάθειας, γ. Λάρναξ μετά τοῦ πώματος τοῦ τάφου Ἴανο Βάθειας, δ. Νεκροὶ ἐπὶ τοῦ διαπέδου τοῦ τάφου Ἴανο Βάθειας



Κρήτη. Ἀρκάδες: α. Χαλκοῦς θώραξ πρὸ τῆς τελικῆς ἀποκαταστάσεως, β. Χαλκῆ ἐνεπίγραφος μίτρα



Κρήτη. "Άγιος Θωμάς : α - β. Ύαλινα άγγεϊα



Κρήνη. Κνωσός : α - β. Τὸ βάζυρον τοῦ « ἑσωτερικοῦ ἱεροῦ » πρὸ καὶ μετὰ τὴν ἀποκατάστασιν,
γ - δ. Θρανίον τοῦ « ἑσωτερικοῦ ἱεροῦ » πρὸ καὶ μετὰ τὴν ἀποκατάστασιν

ΣΤ. ΑΛΕΞΙΟΥ



Κρήτη. Κνωσός : α. Φωταγωγός άνωθεν του «δωματίου του θρόνου» πρό της άποκαταστάσεως, β. Ό φωταγωγός μετά την άποκατάστασιν, γ-δ. Κίων του «μεγάλου κλιμακοστασίου» πρό και μετά τας έργασίας συντηρήσεως