

καί αἱ σπουδαιότεραι ἐν τῇ ἐπιστήμῃ ἡμῶν παρατηρήσεις, Δελτίον Χ.Α.Ε. Α' Ἀθήναι 1892, σ. 101) ἔχομεν τὰς ἀγιογραφίας εἰς τὸν Μητροπολιτικὸν ναὸν τῆς Σικίνου, αἵτινες φέρουν τὴν χρονολογίαν 1697.

Οὐδὲν ἐμποδίζει τὴν ταύτισιν τῶν δύο ζωγράφων. Ὑπογράφουν καὶ οἱ δύο μὲ τὸ αὐτὸ ὄνομα, εἶναι καὶ οἱ δύο ἱερεῖς, αἱ δὲ χρονολογίαι τῶν ἔργων τῶν προσεγγίζουν. 1708 εἶναι ἡ χρονολογία τῶν εἰκόνων τῆς Κέας μὲ τὴν ὑπογραφὴν: *Χεῖρ Ἀντωνίου ἱερέως Σκορδίλη*, 1697 ἡ χρονολογία κατὰ τὸν Λαμπάκην τῶν ἀγιογραφιῶν τῆς Σικίνου.

Εἶναι ὁμως δύσκολον, ἂν ὄχι ἀπίθανον, νὰ τὸν συσχετίσωμεν μὲ τὸν ζωγράφον (Ἀντώνιον ἐπίσης Σκορδίλην) τῶν εἰκόνων τοῦ Ἀγίου Χαραλάμπου καὶ τοῦ Ταξιάρχου, μὲ τὴν χρονολογίαν 1752, 1753. Ἐὰν ἐδεχόμεθα, ὅτι καὶ αὗται αἱ εἰκόνες εἶναι ἔργα τοῦ ἰδίου ζωγράφου, θὰ εἴχομεν μίαν καλλιτεχνικὴν δραστηριότητα πεντήκοντα ἔξ χρόνων περίπου. Τοῦτο, ἂν καὶ δὲν εἶναι ἀδύνατον — ἄρκεῖ νὰ ἀναλογισθῶμεν τὸν Τζάνε καὶ τὴν καλλιτεχνικὴν δραστηριότητά του τῶν πεντήκοντα τριῶν χρόνων (βλ. Ν. Β. Δρανδάκη, Ὁ Ἑμμ. Τζάνες Μπουνιαλῆς, Ἀθήναι 1962, σ. 5), εἶναι ἐν τούτοις σπάνιον.

Τὸ πιθανώτερον εἶναι ὅτι πρόκειται περὶ δύο διαφορετικῶν ζωγράφων τῆς αὐτῆς οἰκογενείας. Τὸ θέμα τελικῶς θὰ διευκρινισθῇ διὰ τῆς συγκρίσεως τῆς τεχνολογίας τῶν δύο, ὡς ὑποτίθεται, ζωγράφων.

Μὲ τὴν ὑπογραφὴν *Χεῖρ Ἑμμανουὴλ ἱερέως* καὶ τὴν χρονολογίαν 1720 ἔχομεν τὴν εἰκόνα τοῦ *Χριστοῦ Παντοκράτορος* εἰς τὸ τέμπλον τοῦ Ἀγίου Σπυρίδωνος τῆς Χώρας. ἔχει διαστάσεις 0,59 x 0,89 μ. Ὁ Χριστὸς εἶναι ἔνθρονος, εὐλογεῖ διὰ τῆς δεξιᾶς, διὰ δὲ τῆς ἀριστερᾶς κρατεῖ Εὐαγγέλιον. Ὁ προπλάσμος εἰς τὰ γυνὰ μέρη εἶναι χρώματος καστανοῦ καὶ ἡ ἐπιδερμὶς ὑποροδίνου. Λευκαὶ ψιμυθιαὶ τονίζουν τὰ φῶτα.

Χρονολογημένας εἰκόνας ἔχομεν καὶ εἰς τὸν μικρὸν ναὸν τῆς Μεταμορφώσεως τῆς Χώρας.

1) *Χριστὸς Ζωοδότης*. ἔχει διαστάσεις 0,825 x 0,61 μ. Εἶναι ἔνθρονος, εὐλογεῖ διὰ τῆς δεξιᾶς, διὰ δὲ τῆς ἀριστερᾶς κρατεῖ Εὐαγγέλιον. Τὰ τέσσαρα σύμβολα τῶν Εὐαγγελιστῶν πλαισιώνουν τὴν μορφήν. Ὀλίγον χαμηλότερον ἀπὸ τὸ ὕψος τῶν ὤμων, ἀριστερὰ καὶ δεξιὰ, « ἄγγελος » καὶ « ἀετός », κάτω δὲ εἰς τὴν βάσιν τοῦ θρόνου « βοῦς » καὶ « λέων ».

Ὁ Χριστὸς φορεῖ χιτῶνα ἐρυθρωπῆς ὡχρᾶς μὲ λευκοφαίους φωτεινὰς πτυχὰς καὶ ἱμάτιον ἀπὸ μέλανος μέχρις ἀμαυροῦ. Κάθεται ἐπὶ προσκεφαλίου ζωγραφισθέντος διὰ κινναβάρεως.

Τὸ πλάσιμον γίνεται μὲ ἐλαιοπράσινον βαθύχρωμον προπλάσμον, ὀλίγον φωτεινότεραν ὡχρὰν εἰς τὴν ἐπιδερμίδα, τὴν ὁποίαν ἐπιτυγχάνει μὲ ὑπόνοιαν ἐρυθροῦ καὶ τέλος μὲ λευκοφαία φῶτα, τονιζόμενα ἀπὸ ἀχνὰς λευκοφαίους ψιμυθιάς.

Ἡ μορφή τοῦ Χριστοῦ, γνωστὸς εἰκονογραφικὸς τύπος εἰς τὴν μεταβυζαντινὴν ζωγραφικὴν, μὲ ὅλην τὴν αὐστηρότητα τοῦ ὕφους εἶναι μέσα εἰς τὸ πνεῦμα τῆς σοβαρᾶς κρητικῆς τέχνης. Ἀλλ' αἱ ἄνευ ὀργανώσεως χρυσοκονδυλιαὶ εἰς τὸ ἱμάτιον, τὰ ἄσχημα πλάσματα πόδια, ὁ μανιερισμὸς εἰς τὰς τελείως γεωμετρικὰς πτυχὰς τοῦ χιτῶνος, κάνουν τὴν ζωγραφικὴν τῆς εἰκόνος συνεπῇ μὲ τὴν ἐποχὴν τῆς (1765), εἰς τὴν ὁποίαν παρατηροῦμεν συνεχῇ καὶ σταθερὰν κάμψιν τῆς μεταβυζαντινῆς ζωγραφικῆς (Πί ν. 671 α).

Κάτω δεξιὰ, ἡ ἐπιγραφή μὲ τὴν χρονολογίαν: *Δέσεις τοῦ δούλου τοῦ Θεοῦ Ἡοάνη καὶ Πέτρον καὶ Μαργαρίτας 1765*.

2) *Μεταμόρφωσις*. Τὸν κάθετον κεντρικὸν ἀξονα τῆς εἰκόνος σχηματίζει ὁ Χριστὸς « ἐν δόξῃ ». Εὐλογεῖ καὶ μὲ τὰς δύο χεῖρας. Φορεῖ κίτρινον χιτῶνα καὶ πράσινον ἱμάτιον. Ἀριστερὰ καὶ δεξιὰ σχηματοποιημένοι βράχοι. Ὁ Ἥλιος καὶ ὁ Μωϋσῆς πλαισιώνουν τὸν Χριστὸν καὶ σχηματίζουν τὴν κεντρικὴν σκηνὴν τῆς Μεταμορφώσεως. Χαμηλότερον εἰς τὰς κλιτῆς τοῦ δρους ἀριστερὰ, ὁ Χριστὸς ἀναβαίνει μὲ τοὺς τρεῖς μαθητάς του (Μάρκ. F2 *Καὶ μετὰ ἡμέρας ἕξ παραλαμβάνει ὁ Ἰησοῦς τὸν Πέτρον καὶ τὸν Ἰάκωβον καὶ τὸν Ἰωάννην καὶ ἀναφέρει αὐτοὺς εἰς ὄρος ὑψηλὸν κατ' ἰδίαν μόνους*) καὶ δεξιὰ καταβαίνει.

Κάτω κατὰπληκτοι, ὁ Πέτρος, ὁ Ἰωάννης καὶ ὁ Ἰάκωβος εἰς τὰς γνωστὰς στάσεις φόβου καὶ θαυμασμοῦ.

ΧΡΥΣΟΥΛΑ ΣΤΑΥΡΙΝΟΥ-ΜΠΑΛΤΟΓΙΑΝΝΗ

\*

## ΜΗΛΟΣ

Ἐπωφεληθεὶς ὁ Ἐφορος μεταβάσεώς του δι' ἐκτέλεσιν ὑπηρεσίας εἰς Μῆλον ἐπεσκέφθη ναοὺς τῆς νήσου καὶ κατέγραψεν εἰκόνας, ἐκ τῶν ὁποίων μνημονεύονται αἱ σπουδαιότεραι. Σημειωτέον ὅτι φωτογραφίας εἰκόνων τῆς Μήλου ἐδημοσίευσεν παλαιότερον ὁ Ἰωσήφ Χατζιδάκης<sup>1</sup> καὶ προσφάτως ὁ Ζαφείριος Βῆος<sup>2</sup>.

1. Ἡ ἱστορία τῆς νήσου Μήλου, ἐν Ἀθῆναις 1927, εἰκόνα μετὰ τῶν σ. 202 - 203, καὶ εἰκόνας τῶν σ. 225, 227, 233, 235 καὶ 297.

2. Ναοὶ καὶ ναὸδρια τῆς Μήλου, Ἀθῆναι 1964, φωτογρ. 44, 47, 49, 50, 52, 54, 83, 116, 121, 141, 162, 165, 186, 187, 188, 190, 198, 199, 201, 206, 218.

## Α. ΑΔΑΜΑΣ

1. Ναός<sup>3</sup> 'Αγίας Τριάδος<sup>4</sup>

α) Εικὼν Ἀποκαθλώσεως (διαστ. 0,615 x 0,41 μ.).

Εύρίσκεται εἰς τὸν βόρειον τοῖχον τοῦ νοτίου κλίτους, παρὰ τὸ ἱερόν, ἐπὶ εἰκονοστασίῳ.

Τὰ τεῖχη τῆς Ἱερουσαλὴμ διαγράφονται χαμηλά εἰς τὸ βάθος καὶ ὁ Σταυρός, καταλαμβάνων τὸν κεντρικὸν ἄξονα τῆς συνθέσεως, ὑψοῦται μετέωρος. Εἰς τὴν ὀριζόντιον κεραίαν του στηρίζονται δύο κλίμακες. Ὁ Ἰωσήφ, ἱσταμένος ἐπὶ βαθμίδος τῆς δεξιᾶς κλίμακος, συγκρατεῖ ἀπὸ τῆς ὀσφύος τὸ σῶμα τοῦ Χριστοῦ, ὅπερ ἐντόνως καμπτόμενον ὑποβαστάζεται ὑπὸ τῆς Θεοτόκου. Ἡ Παναγία ἔχει ἀναβῆ εἰς τὴν ἄλλην κλίμακα καὶ περιπτυσσομένη τὸν κορμὸν τοῦ Σωτῆρος ἐπιθέτει τὴν παρειάν της εἰς τὸ πρόσωπόν Του. Ὑπὸ τὸν Ἰωσήφ ὁ Νικόδημος ὀκλάζων ἀφαιρεῖ ἧλον ἀπὸ τοὺς πόδας τοῦ Ἰησοῦ καὶ δεξιὰ του ὁ Ἰωάννης κύπτων ἀσπάζεται τὴν χεῖρα τοῦ Διδασκάλου. Τὴν ἄλλην χεῖρα, κρεμαμένην κάτω, ὡσαύτως ἀσπάζεται ἡ πρώτη τῶν ἀριστερὰ ἱσταμένων τριῶν γυναικῶν. Αἱ ἄλλαι δύο ὀπίσω της θρηνοῦν. Ὑπὸ τοὺς πόδας τοῦ Ἰωάννου ζωγραφεῖται κάλαθος.

Ὁ προπλασμός τῶν προσώπων ἔχει χρῶμα καφέ, ὁ διάχυτος φωτισμός εἶναι ἀσθενὴς καὶ περιορισμένης ἐκτάσεως, τὰ φῶτα ὀλίγα, βραχεῖαι γραμμαί, ἡ ἀντίθεσις μεταξὺ σκιάς καὶ φωτός ἐντονος. Τὰ ἐνδύματα ἔχουν χρῶμα πράσινον, ἐρυθρόν οἶνον μέ φῶτα σιτόχροα, κυανοῦν, καστανόν, βυσσινόχρουν, πράσινον καὶ κυανοπράσινον μέ σιτόχροα φῶτα, λευκόν, ὑποπράσινον μέ βυσσινόχρους σκιάς.

Ἡ πυραμιδικὴ σύνθεσις ἔχει συμμετρίαν καὶ γραφικότητα. Ὁ ἀνευ ἐδραίας βάσεως συμπαγὴς δγκος τῶν τριῶν μετεωριζομένων ἐν τῷ μέσῳ κυρίων προσώπων μέ τὸ ὑπὸ τοὺς πόδας των κενόν δημιουργοῦν ἐντονὸν τὴν ἐντύπωσιν τῆς καταβάσεως, ἐπιτεινομένην μάλιστα ἐκ τῆς κάμψεως τῶν σωμάτων τῶν ἐκατέρωθεν ἱσταμένων προσώπων, ἅτινα ἡ κατάβασις οἰονεῖ παρέσυρεν εἰς κάμψιν. Αἱ μορφαί, ἰδίᾳ τῶν γυναικῶν, ἔχουν παλαιολόγειον ραδινότητα καὶ καθόλου ἡ ἀυστηρὰ σύνθεσις ἀκολουθεῖ βυζαντινὰ πρότυπα.

Ἡ τεχνικὴ ἐκτέλεσις μέ τὰς ἀποτόμους ἀντιθέσεις μεταξὺ σκιερῶν καὶ φωτιζομένων μερῶν

3. Δι' ἄλλους ναοὺς τῆς Μήλου βλ. H. M. Fletcher - S. D. Kitson, *The churches of Melos*, BSA II (1895 - 6) σ. 155 - 168.

4. Δι' αὐτὸν βλ. Δ. Βασιλειάδην, *Συμβολὴ εἰς τοὺς τρουλλοκάμαρους ναοὺς τῆς Ἑλλάδος* (ἡ Ἁγία Τριάς Ἀδάμαντος Μήλου) Ε.Ε.Β.Σ. Α' (1960 - 61), σ. 169 - 193 καὶ Ζ. Βάον Ε.ἀ. σ. 407 - 420.

(Πί ν. 671 β) ὑπενθυμίζει βυζαντινὰς τοιχογραφίας τῆς Θεοσκεπάστου (1376) Τραπεζοῦντος<sup>5</sup>, ἡ σκληρότης ὅμως τῶν προσώπων (βλ. ἰδίᾳ τὴν μορφήν τῆς Θεοτόκου) καὶ ἡ πυχολογία ὀδηγεῖ μᾶλλον εἰς χρονολόγησιν τῆς εἰκόνος ἀπὸ τοῦ 16ου αἰ. Πρὸς τὴν ἄποψιν συμφωνεῖ καὶ ἡ εἰκονογραφία<sup>6</sup>, συνηθεστέρα εἰς τὰς κυρίας της γραμμάς, ὡς ἐμφανίζεται εἰς τὴν Ἀποκαθίλωσιν τῆς Μήλου, κατὰ τὸν 16ον αἰῶνα<sup>7</sup>.

β) ἡ τοῦ Ἀγίου Νικολάου, διαστ. 1.767 x 0,564 μ., εἰς τὴν θύραν τῆς Προθέσεως τοῦ μέσου κλίτους, παριστῶσα ὀλόσωμον, κατενώπιον τὸν ἱεράρχην<sup>8</sup> (Πί ν. 672 α), ἔργον τοῦ 17ου αἰ.

γ) ἡ τοῦ αὐτοῦ Ἀγίου<sup>9</sup> ἐν προτομῇ ἐπὶ τοῦ νοτίου τοίχου τοῦ βορείου κλίτους (Πί ν. 672 β),

5. Ἀ. Ξυγγόπουλος, *Σχεδιάσμα ἱστορίας τῆς ὀρθοσκυτικής ζωγραφικῆς μετὰ τὴν Ἄλωση*, Ἀθῆναι 1957, πίν. 5<sup>α</sup>.

6. Εἰς παραστάσεις Ἀποκαθλώσεως ἡ Θεοτόκος εἰκονίζεται ἐπὶ κλίμακος εἰς τὸ ἄμφοριον τοῦ Ἀγίου Ἀρσενίου (G. Millet, *Recherches sur l'Iconographie de l'Evangile*, Deuxième édition, Paris 1960, εἰκ. 512) τὸ χρονολογούμενον ἀπὸ τοῦ 1400 (αὐτόθι σ. 479 ὑποσ. 3). Καὶ παλαιότερον εἰς τὸν δυτικῆς τέχνης ὑπ' ἀριθ. 1042 πίνακα τοῦ Kaiser Friedrich Museum, τὸν τιθέμενον περὶ τὰς ἀρχὰς τοῦ 14ου αἰ., ἡ Θεοτόκος εἰς τὴν κάτω ἀριστερὰ μικρὰν εἰκόνα τῆς Ἀποκαθλώσεως ἔχει ἀναβῆ ἐπὶ κλίμακος (G. Millet, Ε.ἀ. εἰκ. 670). Εἰς τὴν Λειψανοθήκην τοῦ Βησσαρίωνος (αὐτ. εἰκὼν 501) ἡ Παναγία, ἀριστερὰ ὡσαύτως ζωγραφουμένη, ἱσταται ἐπὶ σκαμνίῳ. Καὶ ἡ καμπύλη, τὴν ὁποίαν διαγράφει παρ' ἡμῖν τὸ σῶμα τοῦ Χριστοῦ, ἀν καὶ τὸ τόξον της εἶναι κανονικώτερον, ὑπενθυμίζει ὡσαύτως τὴν Λειψανοθήκην (14ου - 15ου αἰ.).

7. Π.χ. ἐν τῷ Καθολικῷ (1535) τῆς Λαύρας (G. Millet, *Monuments de l'Athos*, I. Les peintures, Paris 1927, πίν. 128<sup>α</sup>) δεξιὰ τοῦ σταυροῦ ὁ Ἰωάννης κύπτων φιλεῖ τὴν χεῖρα τοῦ Χριστοῦ. Ὑπ' αὐτὸν ὁ Νικόδημος ἀφαιρεῖ ἧλον. Ὁ Ἰωσήφ ἐπὶ κλίμακος κρατεῖ τὸν Ἰησοῦν ἀπὸ τῆς ὀσφύος. Ἀριστερὰ ἡ Θεοτόκος, ἱσταμένη ἐπὶ τοῦ δάφους (εἰς τὴν τοιχογραφίαν (1540) τῆς Μονῆς Κουτλουμουσιῶν, αὐτόθι, πίν. 162, ἱσταται ἐπὶ σκαμνίῳ), ἐναγκαλίζεται τὸν Χριστόν, οὕτως ὥστε ἡ κεφαλὴ της εὐρίσκεται ὑπὲρ τὴν κεφαλὴν ἐκείνου καὶ ἡ παρειὰ της ἐφάπτεται τῆς παρειᾶς τοῦ νεκροῦ. Ἡ πρώτη ἐκ τῶν τεσσάρων μυροφόρων ἀσπάζεται τὴν δεξιάν τοῦ Διδασκάλου. Δύο ἄγγελοι ἱπτάμενοι ὑπὲρ τὴν ὀριζόντιον κεραίαν τοῦ σταυροῦ θρηνοῦν. Ὁμοίᾳ εἶναι ἡ στάσις τῆς Παναγίας εἰς τὴν Μονὴν Ξενοφώντος (αὐτόθι 177<sup>α</sup>), Διονυσίου (αὐτόθι πίν. 200<sup>α</sup>), Δοχειαρίου (αὐτόθι πίν. 226<sup>α</sup>).

8. Ἡ σκιά τοῦ προσώπου εἶναι καφεύρθρος καὶ αἱ ψιμυθιαὶ δύο τόνων. Φωτογραφίαν τῆς εἰκόνος βλ. παρὰ Ἱ. Χατζιδάκη, Ε.ἀ. σ. 227.

9. Εἰκόνα τοῦ Ἀγίου Νικολάου ἐνθρόνου ἐκ τοῦ ναοῦ τοῦ Ἀγίου Γεωργίου τῆς Χώρας Ἀνδρου εἶχον δημοσιεύσει εἰς τὸ ΑΔ 18 (1963): Χρονικά, σ. 302, Πίν. 347 β, μέ τὴν παρατήρησιν ὅτι δύναται αὕτη νὰ ταχθῇ εἰς τοὺς χρόνους τοῦ Ἑμμ. Λαμπάρδου. Ἦδη, ἔχων πρὸ ὀφθαλμῶν φωτογραφίαν ὅλου τοῦ πίνακος, ἔχω τὴν γνώμην ὅτι οὗτος πρέπει νὰ θεωρηθῇ ἔργον τῶν χρόνων τοῦ Θεοδώρου Πουλάκη. Ἡ ἄλλη αὐτόθι (Πίν. 347 γ) δημοσιευομένη ἐν συνεχείᾳ εἰκὼν τοῦ Ἀγίου Ἀθανασίου ἀνήκει εἰς τοὺς χρόνους τοῦ Ἑμμ. Λαμπάρδου.



διαστ. 0,775 x 0,58 μ., μεταγενεστέρᾳ τῆς προηγούμενης.

δ) εἰς τὸ τέμπλον τοῦ ἰδίου κλίτους εἰκὼν τῆς Θεοτόκου (0,675 x 0,575 μ.) μεῖ ἱκανὴν τὴν δυτικὴν ἐπιδρασιν.

Φέρει τὴν ἐπιγραφὴν *Δύναμις τοῦ Ὑψίστου* καὶ παριστᾷ τὸν τέταρτον οἶκον τῶν Χαιρετισμῶν τῆς Παναγίας, τὸν ἀρχόμενον διὰ τῶν λέξεων : *Δύναμις τοῦ Ὑψίστου ἐπεσκίασε τότε, πρὸς σύλληψιν τῇ Ἀπειρογάμῳ*... Ἡ ἐπισκίασις τῆς Θείας Δυνάμεως εἰκονίζεται μεῖ ὕψασμα, τὸ ὁποῖον κρατοῦν δύο ἄγγελοι, ὀπίσω καὶ ὑπὲρ τὴν Θεοτόκον. Ἄνω ζωγραφεῖται ἡ Ἁγία Τριάς<sup>10</sup>.

Κατὰ τὴν Ἑρμηνείαν τῆς Ζωγραφικῆς Διουσιού τοῦ ἐκ Φουρνᾶ<sup>11</sup> ὁ οἶκος εἰκονίζεται ὡς ἐξῆς : « Ἡ Παναγία καθημένη ἐπὶ θρόνου καὶ ἀπὸ τὰ δύο μέρη αὐτῆς δύο ἄγγελοι βαστάζουν μανδήλι μέγαλο ὀπισθεν τῆς καὶ ἄνωθεν ἕως κάτω καὶ ἐπάνωθεν αὐτῆς τὸ πνεῦμα τὸ ἅγιον κατερχόμενον μεῖ λάμπριν πολλὴν καὶ μεῖ νέφαλα πολλὰ ». Ἡ εἰκὼν τῆς Μήλου παρουσιάζει παρεκκλίσεις ἀπὸ τοῦ κανόνος τῆς Ἑρμηνείας. Ἡ Θεοτόκος εἰκονίζεται γονυκλινῆς καὶ ὑπὲρ αὐτὴν ἀντὶ τοῦ Ἁγίου Πνεύματος ὅλη ἡ Ἁγία Τριάς.

## 2. Ναὸς Κοιμήσεως καὶ Ἁγίου Χαράλάμπους<sup>12</sup>

Εἰς τὸ ἀξιόλογον γλυπτὸν τέμπλον<sup>13</sup>, ὅπερ κατὰ βάσιν φαίνεται ἀνήκον εἰς τὸν 17ον αἰ. (Πί ν. 673 α), πολλὰ μεγάλα εἰκόνες :

α) Ἡ Θεία καὶ Ἱερὰ Λειτουργία (διαστ. 1.52 x 1.085 μ.). *Δαπάνη τῆς δούλης τοῦ Θε(ε)οῦ Μπενετίνας Χαλαρίνας καὶ Ἔργον Ἑμμ. Ἱερῶς Σκοροδῖλη ΑΧΜΖ*<sup>14</sup>. Ὁ ἁγιογράφος εἶχεν ὡς πρότυπον εἰκὼνα μεῖ τὸ ἴδιον θέμα τοῦ Μιχαὴλ Δαμασκηνοῦ, εὑρισκομένην τῶρα εἰς τὸν Μητροπολιτικὸν ναὸν τοῦ Ἡρακλείου καὶ θεωρουμένην ὡς πρωτότυπον δημιουργίαν τοῦ ζωγράφου<sup>15</sup>.

Ὁ προπλασμός τῶν προσώπων εἶναι καφεκάστανος καὶ αἱ ψιμυθιαὶ λευκαί.

10. Φωτογραφίαν τῆς εἰκόνος βλ. παρὰ Ἱ. Χατζιδάκη ἑ.ἀ. σ. 225, βλ. καὶ σ. 224.

11. Ἐκδ. Ἀ. Παπαδοπούλου-Κεραμέως ἐν Πετροπολὶς 1909 σ. 138.

12. Διὰ τὸν ναὸν βλ. Ζ. Βάον ἑ.ἀ. σ. 389 - 406.

13. Φωτογραφίας τμημάτων αὐτοῦ βλ. παρὰ τῷ αὐτῷ, ἑ.ἀ. εἰς εἰκὼνας 186 - 188, 190.

14. Ὁ Ἱ. Χατζιδάκης ἑ.ἀ. ἀναγινώσκει « Δαπάνη... 1637 ». Τὰ γράμματα τῆς ἐπιγραφῆς γεννοῦν ἀμφιβολίαν μήπως εἶναι νεώτερα. Τὸ ζήτημα πρέπει νὰ ἐξετασθῇ.

15. Ἀ. Συγγρόπουλος ἑ.ἀ. σ. 148. Τὸ αὐτὸ θέμα ἐπραγματεύθη ὁ Σκοροδῖλης καὶ εἰς ἄλλο ἔργον του (διαστ. 0,95 x 0,55 μ.) εὑρισκόμενον εἰς τὸν ναὸν τοῦ Εὐαγγελισμοῦ (Θεοτοκάκι) τοῦ χωρίου Πύργος Θήρας. Ἡ εἰκὼν φέρει τὴν ἐπιγραφὴν : *Χεῖρ Ἑμμανουὴλ Ἱερῶς Σκοροδῖλη ΑΧΟΑ*[:].

β) Ὁ ἀποκεφαλισμός τοῦ Προδρόμου, (διαστ. 1.54 x 1.02 μ.) μεῖ τὴν ὑπογραφὴν γνησίαν καὶ ἄθικτον: *Χεῖρ Ἑμμανουὴλ Ἱερῶς Σκοροδῖλη*<sup>16</sup>. Τὴν εἰκὼνα ὁ Μαν. Χατζιδάκης χρονολογεῖ περὶ τὸ 1630<sup>17</sup>. Καὶ ἐδῶ ὁ ἁγιογράφος ἀκολουθεῖ εἰκονογραφικὸν τύπον, οὗ δημιουργὸς θεωρεῖται πάλιν ὁ Μιχαὴλ Δαμασκηνός<sup>18</sup>.

Ἡ παρὰ τὸ ἀριστερόν ἄκρον τοῦ πίνακος ζωγραφουμένη Σαλώμη, μεῖ τὰ ἐνώτια καὶ τὴν κόμην τὴν διαμορφοῦσαν πλεξίδας, φέρει ποικίλα καὶ πολύχρωμα ἐνδύματα. Κόκκινον πῖλημα, λευκὴν καλύπτραν, χιτωνίσκον χρώματος ροδίνου πρὸς τὸ ἰώδες, ἐσθῆτα πρασίνην, ἐπενδεδυμένην ἔσωθεν δι' ἐρυθροῦ ὑφάσματος, σχιστὴν παρὰ τὰς κνήμας, ὥστε νὰ φαίνεται λεπτὸν ἐσωτερικὸν ἔνδυμα μεῖ δαντέλλαν.

Ἡ πρεσβυτις τροφός<sup>19</sup> τῆς Σαλώμης εἶναι ἐνδεδυμένη ἀπλουστέραν στολὴν : μελίχρουν χιτῶνα, πρασινομέλανα ἐπενδύτην μεῖ κίτρινα φῶτα, βαθυπράσινον σκούφον καὶ λευκὴν καλύπτραν. Ὁ δῆμιος φέρει βραχείαν, στενὴν ἐρυθρὰν περισκελίδα, ἀφίνουσαν ἀκάλυπτα τὰ γόνατα, καὶ ὁ ἀξιωματικὸς εἶναι μυστακοφόρος.

Εἰς τὸ πρόσωπον τῆς πριγκιπίσσης ἡ καφεσκιά εἶναι περιορισμένη.

Μεγάλην ἔκτασιν καταλαμβάνει ὁ σιτόχρως, ὑποπράσινος, διάχυτος φωτισμός. Αἱ παρειαὶ εἶναι ἐλαφρῶς ὑπέρυθροι περὶ τὸ μέσον αὐτῶν καὶ αἱ ψιμυθιαὶ μονόχρωμοι καὶ πολλαί. Εἰς τὴν ἐπιδερμίδα τοῦ Ἰωάννου (Πί ν. 673 β), τοῦ ἔχοντος καφεπράσινον τὸ ἱμάτιον καὶ βαθέος πρασίνου χρώματος τὴν μηλωτὴν, αἱ δύο τόνων ψιμυθιαὶ ἐπιτίθενται ἀμέσως ἐπὶ τῆς καφεχρώμου σκιᾶς.

16. Περιγραφὴν τῆς εἰκόνος παρέχει ὁ Ἱ. Χατζιδάκης ἑ.ἀ. σ. 230.

17. Μ. Chatzidakis, *Ichones, Venice*, 1962, σ. 87, ὑποσ. 1.

18. Ὁ αὐτὸς σ. 87 καὶ σ. 71.

19. Ὁ Ἰωσήφ Χατζιδάκης ἑ.ἀ. σ. 230 ὑπολαμβάνει αὐτὴν ὡς τὴν Ἡρωδιάδα. Τὸ ἐνδύμα τῆς ὁμας δὲν εἶναι βασιλικόν. Ἐπειτα εἰς τὰς ὁμοίους τύπου εἰκόνες τῆς Ἀποτομῆς τοῦ Προδρόμου, ὡς ἡ τοῦ Βικτωρος, 1660 (Ντίνου Κονόμου, *Ναοὶ καὶ Μονὲς στὴν Ζάκυνθο*, Ἀθήνα 1964, πίν.α σ. 22), ἡ τοῦ Φιλοθέου Σκούφου (1662), ἡ ἐν Μυράνο τῆς Βενετίας (Μ. Μανούσακα, *Ἀνέκδοτος ἐπιστολὴ καὶ ἄγνωστος εἰκὼν τοῦ Φιλοθέου Σκούφου*, *Χαριστήριον εἰς Ἀναστάσιον Ὁρλάνδον*, τόμος Α', Ἀθήναι 1965, πίν.αξ 1), ἡ τοῦ Ἱερῶς Σπυριδωνος (Ἀ. Συγγρόπουλος, *Συλλογὴ Ἑλλήνων Σταθάτου*, ἐν Ἀθῆναις 1951, πίν.αξ 15), τὴν Σαλώμην συνοδεύουν δύο νεαρὰι θεραπαινίδες. Ἀναμφιβόλως λοιπὸν ἡ εἰς τὴν εἰκὼνα τοῦ Σκοροδῖλη παρὰ τὴν ὀρχηστρίδα ζωγραφουμένη γραῖα εἶναι ἡ τροφός τοῦ « κορασίου », πρόσωπον οἰκειότατον εἰς τοὺς Κρήτας τῆς ἐποχῆς ἐκ τῆς συγχρόνου ποιήσεως, ἀντίστοιχον πρὸς τὴν Νέναν τῆς Ἀρετούσας καὶ Ἐρωφίλης. Ἡ Ἡρωδιάς ἄλλωστε, φέρουσα στέμμα, διακρίνεται εἰς τὴν εἰκὼνα τοῦ Σκοροδῖλη προβάλλουσα ἐκ τοῦ παραθύρου τοῦ δεξιὰ εἰκονιζομένου στρογγύλου πύργου.

Ὁ Σκορδίλης εισάγων πολλά ἐπὶ μέρους στοιχεῖα ἐκ τῆς δυτικῆς τέχνης ἀκολουθεῖ τεχνοτροπίαν, ἣν ἠγάπησε καὶ ἐκαλλιέργησεν ὁ σύγχρονος αὐτοῦ Ἑμμ. Τζάνες. Καὶ εἰς τὴν τεχνικὴν δὲν πενθυμίζει τὸν Ρεθύμιον μαϊστορα, καίπερ ὑπολειπόμενος αὐτοῦ κατὰ τὴν δεξιότητιαν.

γ) Μέγας Ἀρχιερεὺς (διαστ. 1.33 x 0,96 μ.). Βλ. φωτογραφίαν παρὰ Ἰ. Χατζιδάκη, ἔ.ἀ.σ. 233. Ἡ εἰκὼν ἔχει ἐπιζωγραφῆσεις. Ἀπὸ τοῦ πέλματος ἐκατέρου τῶν ποδῶν τοῦ ἐνθρόνου Χριστοῦ προβάλλει ἀνελίσσόμενον ἀνὰ ἓν κλῆμα. Ἐντὸς ἐκάστης ἑλικος ἀνὰ μία προτομή Ἀποστόλου. Τὸν Χριστὸν περιβάλλουν ἑξαπτέρυγα, ἐκ τῶν ὁποίων ζωγραφοῦνται δύο εἰς τὸ ὕψος τῶν ὤμων τοῦ καὶ δύο εἰς τὸ ἔδρανον τοῦ θρόνου.

Κάτω ἐπιγραφή: 1691/χειρ/Ἀντωνίου/ιερέως Σκορδίλη.

Ὁ προπλασμός εἶναι καφεκάστανος, αἱ παρειαὶ ὀστεώδεις μὲ βυσινοχρῶν κηλίδας, αἱ ψιμυθιαὶ ἀραιαὶ καὶ παχεῖαι. Τὸ ἔργον εἶναι ὑποδεέστερον τῶν προηγουμένων. Τοῦ γνωστοῦ ἀγιογράφου ἱερέως Ἀντωνίου Σκορδίλη ἄλλα ἔργα φέρουν τὴν χρονολογίαν 1697<sup>20</sup>.

δ) Ὁ Ἅγιος Χαράλαμπος ἐνθρονος, (διαστ. 1.32 x 0,885 μ.) μὲ 14 σκηνάς ἐκ τοῦ βίου τοῦ (περὶ τὸ 1700). Ὁ γενικός τόνος ἔχει καφὲ χρῶμα.

ε) Ἡ Φιλοξενία τοῦ Ἀβραάμ (διαστ. 0,359 x 0,765 μ.) ὑπὲρ τὴν βορείαν πύλην τοῦ Ἱεροῦ, στενὴ, ἐπιμήκης εἰκὼν. Ἡ μονόπους ἑλλειπτικὴ τράπεζα ἔχει τεφρὸν κάλυμμα μὲ δαντέλλαν. Ἀριστερὰ τοῦ ποδὸς τῆς τραπέζης κἀθεται βοῦς. Ἐκατέρωθεν τοῦ μέσου Ἀγγέλου ὁ Ἀβραάμ καὶ ἡ Σάρα προσκομίζουν σκεύη.

ς) Ἐπὶ τῆς νοτίας πύλης ξυλόγλυπτος διάτρητος θύρα (διαστ. 2.13 x 0,763 μ.) κοσμουμένη μὲ τὸ ζωγραφικὸν θέμα «Ἴδε ὁ ἄνθρωπος», τέχνης, οἷας ἡ τοῦ Ἀντωνίου Σκορδίλη.

ζ) Ἡ Κοίμησις τῆς Θεοτόκου (διαστ. 0,95 x 0,71 μ.) κατὰ τὸν συνήθη τύπον (18ου αἰ.), ἐπὶ εἰκονοστασίῳ. Ἀνω ζωγραφεῖται θύρα, εἰς τὸ ἀνοιγμα τῆς ὁποίας ἐν μέσῳ ἀγγέλων ἐπὶ νέφους ἡ Θεοτόκος κατενώπιον σταυροῦσα τὰς χεῖρας.

Ὁ προπλασμός τῶν γυμνῶν μερῶν εἶναι καφέ, τὰ φῶτα σιτόχροα, ἀραιαὶ αἱ ψιμυθιαὶ (Πί ν. 674 α.).

Β. ΠΛΑΚΑ (Πί ν. 674 β)

### 1. Ναῖσκος Ἀγίας Βαρβάρας<sup>21</sup>

α) Εἰκὼν Ἀγίου Σπυρίδωνος καὶ Ἀγίου (Χαραλάμπους;) (διαστ. 0,48 x 0,327 μ.). Καὶ οἱ δύο Ἅγιοι ζωγραφοῦνται ὀρθοὶ κατ' ἐνώπιον. Ὁ Ἅγιος Σπυρίδων φέρει σιτόχρουν φαιλόνην μὲ ἐρυθροὺς σταυροὺς καὶ στιχάριον περισσότερον ἀνοικτοῦ τόνου μὲ καφὲ σκιάς. Ὁ ἄλλος Ἅγιος φορεῖ πρασινωπὸν χιτῶνα καὶ σιτόχρουν φαιλόνην μὲ ἐρυθρὸν, χρυσοκέντητον ἐπῶμιον.

Οἱ Ἅγιοι εἶναι βραχύσωμοι. Ἡ σκιά τῆς ἐπιδερμίδος τῶν καφέ, λίαν περιωρισμένος, μόλις διαφέρων κατὰ τὸν τόνον, ὁ διάχυτος φωτισμός (Πί ν. 674 γ), σιτόχροι σήμερον αἱ ὀλίγαι ψιμυθιαί.

Πρέπει νὰ θεωρήσῃ τις τὴν εἰκόνα ἀνήκουσαν μᾶλλον εἰς τὰς ἀρχὰς τοῦ 17ου αἰ.

β) Ἔργον τοῦ 16ου αἰ. φαίνεται ἡ «Ἀποκάλυψις τοῦ Ἀγίου Ἰωάννου τοῦ Θεολόγου», (διαστ. 0,89 x 0,603 μ.), (Πί ν. 675 α.).

Ἀριστερὰ εἰς τὸ μελανὸν ἀνοιγμα σπηλαίου, κἀθεται ἐπὶ ἔδρας ὁ Ἰωάννης (Πί ν. 675 β), φέρων χιτῶνα μελανὸν καὶ καστανοῖδες ἱμάτιον μὲ τεφρωπὰ φῶτα, ἐπιθέτων τὴν ἀριστεράν εἰς βιβλίον ἀνοικτὸν ἐπὶ ἀναλογίῳ.

Ὑπὸ τὸ ὑποπόδιόν τοῦ διακρίνονται μόλις τὰ λείψανα λευκῆς ἐπιγραφῆς. Δεξιὰ κἀθεται ἐπὶ κιβωτίῳ ὁ Πρόχορος (Πί ν. 675 γ), λεπτὴ μορφή ὑπενθυμίζουσα πρόσωπα τοῦ Μιχαὴλ Δαμασκηνοῦ. Ὁ χιτὼν τοῦ εἶναι μελανός, τὸ δὲ ἱμάτιον ἔχει σκιάς χρώματος καστανοῦ πρὸς τὸ μέλαν καὶ φῶτα ἐλαιόχροα πρὸς τὸ τεφρόν. Παρὰ τὴν χεῖρα τοῦ κιβωτίου μὲ ἐργαλεῖα γραφῆς καὶ ἀπωτέρω πλεκτός κάλαθος ἀνευ λαβῆς, στρογγύλος, περιέχων εἰλητά.

Ὁ προπλασμός εἰς τὰ γυμνά μέρη τοῦ σώματος εἶναι καφεπράσινος, ἡ ἐπίδερμις καφερύθρος, ὁ διάχυτος φωτισμός διαφέρει ἐλάχιστα τοῦ προπλασμοῦ, αἱ ψιμυθιαὶ εἶναι ἀραιαὶ καὶ ὀλίγαι.

Ἐκ τῶν ὁμοίου τύπου εἰκόνων τῆς Ἀποκαλύψεως, τὰς ὁποίας ἐξωγράφησαν ὁ Μιχαὴλ Δαμασκηνός<sup>22</sup>, ὁ Ἀγγελος<sup>23</sup> καὶ ὁ Ἑμμ. Λαμπάρδος (1602)<sup>24</sup>, ἡ ἡμετέρα κατὰ τὸ σχέδιον τοῦ σπηλαίου, δὲν πενθυμίζει μᾶλλον τὸ ἔργον τοῦ Ἀγγέλου.

Ἄλλ' ἐνῶ εἰς τοὺς πίνακας καὶ τῶν τριῶν ἀγιογράφων ὁ κορμός τοῦ Εὐαγγελιστοῦ καμπτόμε-

21. Βλ. δι' αὐτὸν Ζ. Βάον, ἔ.ἀ. σ. 139 - 140.

22. Ἀ. Ξυγγόπουλος, Σχεδιάσμα, πίναξ 38'.

23. Αὐτόθι, πίναξ 46'.

24. Μ. Chatzidakis ἔ.ἀ. πίν. 55. Αὐτόθι, σ. 84, ἐξετάζεται εἰκονογραφικῶς τὸ θέμα.

20. Δημ. Σισιλιάνου, Ἑλληνες ἀγιογράφοι μετὰ τὴν Ἀλωσιν, Ἀθήναι, 1935 σ. 192 - 193. Βλ. καὶ ἀνωτέρω Χρυσούλας Σταυριοῦ - Μπαλτογιάννη, Μεταβυζαντινὰ Κεῖα.

νος συμπίπτει πρὸς τὸν διαγώνιον ἄξονα τῆς συνθέσεως, τὸν ὁποῖον τονίζει ὁ δεξιὰ ὑπὲρ τὸ σπηλαῖον ὑψούμενος βράχος, παρ' ἡμῖν ὁ κορμὸς τοῦ Ἀποστόλου, εὐθυτενής, εὐρίσκεται ἐπὶ τοῦ αὐτοῦ ἄξονος μὲ τὸν ὑπὲρ τὴν κεφαλὴν του βράχον.

Εἰς τὴν εἰκόνα τῆς Μήλου οἱ ἄξονες εἶναι δύο παράλληλοι πρὸς τὰς πλευράς της. Πρὸς τὸν κυματισμὸν τοῦ ἀριστεροῦ ἄξονος οἰονεῖ συνηχεῖ τὸ ἐν τῷ μέσῳ τῆς συνθέσεως λεπτὸν ἀναλόγιον, τὸ ὁποῖον ὁμως γεννᾷ τὴν ἐντύπωσιν ὅτι δὲν ἴσταται καλῶς εἰς τοὺς πόδας του. Ἐπὶ τούτοις ἐνῶ εἰς τὰς εἰκόνας τῶν μνημονευθέντων ζωγράφων οἱ ἅγιοι φέρουν ἐνδύματα ἀνοικτοτέρου χρώματος, ἀντιτιθεμένου πρὸς τὸν βαθὺν τόνον τοῦ σπηλαίου, παρ' ἡμῖν τὰ βαθύχρωμα φορέματα τοῦ Θεολόγου καὶ τοῦ Προχόρου συγχέονται πρὸς τὸ ἀνοιγμα τοῦ σπηλαίου. Αἱ μορφαὶ εἰς τὴν εἰκόνα τῆς Νάξου εἶναι ραδιώτεροι. Διαφέρει ἀκόμη ἡ χειρονομία τῆς δεξιᾶς τοῦ Ἰωάννου. Καὶ αἱ ρυτίδες εἰς τὸ μέτωπόν του εἶναι πολὺ σχηματικά.

γ) Ἐπὶ τοῦ τέμπλου, εἰς τὴν συνήθη θέσιν τῆς Βρεφοκρατοῦσης, μικρὰ εἰκόν, διαστάς. 0,42 x 0,347 μ. (Πί ν. 676 α.). Εἰς τὸ ἄνω τμήμα της μεταξὺ νεφῶν ἐπὶ ἐρυθροῦ βάθους ἡ Θεοτόκος ἐκτείνουσα τὴν δεξιάν καὶ τὴν ἄλλην ἐπιθέτουσα ἐπὶ τοῦ ὄμου τοῦ μικροῦ Χριστοῦ. Ἀριστερά της προτομὴ τοῦ Ἀρχαγγέλου Μιχαὴλ προσκλίνοντος καὶ κρατοῦντος ξίφος. Ὑπὸ τὰ νέφη ζωγραφεῖται θάλασσα, ἣν διασχίζουν τρία ἱστοφόρα. Ἄνω τοῦ δεξιοῦ βράχους μὲ τὴν ἐπιγραφὴν «*Ἡ Περσὸς*». Ἄλλος βράχος ζωγραφεῖται κάτω ἀριστερά, εἰς τὸ μέσον ἡμιεξίτηλος λέμβος καὶ δεξιὰ τι μὴ διακρινόμενον, ὑπὲρ τὸ ὁποῖον ἐπιγραφὴ «*Ἡ Ὑδρα*».

Μεταξὺ τῆς λέμβου καὶ τῆς «*Ὑδρας*» δυσξύμβλητος εἰς τέσσαρας στίχους ἐπιγραφὴ, ἐξ ἧς ἀναγινώσκω εἰς τὸν τέταρτον στίχον κ(αί) Θεοῦ βοηθοῦντος. . .

Παρὰ τὴν κάτω πλευρὰν τῆς εἰκόνης ἄλλη ἐπιγραφὴ εἰς τρεῖς σειράς (Πί ν. 676 β.), δυσξύμβλητος καὶ αὕτη :

1706 ΑΠΡΗΛΙ - 16 - ΕΡΧΟΜΕΝΟΣ. . . ΕΞΟ ΑΠΟ ΤΗΝ / ΠΕΡΑΠΟΛΑ ΔΙΟ ΓΑΛΙΟΤΕΣ Κ(ΑΙ) . . . . . ΤΗΝ ΚΥΡΙΑΝ ΘΕΟΤΟΚΟΝ. . . ΟΝΟΜΑΖΩΜΕΝΗΝ ΘΕ.ΑΝΗ Κ(ΑΙ) ΤΟΝ / . . . . . ΚΕ ΕΡΑΙΤΟCΑΝ ΣΤΗΝ ΙΑΡΑ Κ(ΑΙ) ΤΟ ΚΛΗ[ΜΑ]<sup>25</sup>.

Προφανῶς ἡ εἰκὼν παριστᾷ πειρατικὴν ἐπιδρομὴν κατὰ πλοίου, οἷαν καὶ ἡ ἀπὸ τοῦ 1641 χρονολογούμενη εἰκὼν τῆς Συλλογῆς Σταθάτου<sup>26</sup>.

25. Κλῆμα λέγεται καὶ ὁ λιμὴν τῆς ἀρχαίας πόλεως «*Μήλος*», Ζ. Βάος ἑ.ἀ. σ. 373.

26. Ἀ. Ξυγγόπουλος, Συλλογὴ Ἑλένης Σταθάτου, ἐν Ἀθήναις 1951, σ. 24 - 25, πίν. 22.

Καὶ ἐν αὐτῇ ζωγραφοῦνται ἄνω προτομαὶ τῆς Βρεφοκρατοῦσης καὶ τοῦ Ἀρχαγγέλου Μιχαήλ.

δ) Εἰκὼν διαστάσεων 0,716 x 0,469 μ., παριστῶσα ἄνω τὴν Ἀποκαθίλωσιν καὶ κάτω τὸν Θρῆνον. Ἐκατέρωθεν τῆς Ἀποκαθίλωσεως ἀνά τρεῖς σκηναί : ἀριστερὰ ὁ Μυστικὸς Δεῖπνος, ὁ Νικτῆρ καὶ ὁ Χριστὸς κρινόμενος ὑπὸ τοῦ Ἄννα καὶ Καϊάφα, δεξιὰ δὲ ἡ Προσευχὴ τοῦ Χριστοῦ, ἡ Προδοσία καὶ ἡ Ἀρνήσις τοῦ Πέτρου.

Κάτω ἐν μιᾷ σειρᾷ ἡ ἐπιγραφὴ :

1815 δέησ(ι)ς τοῦ δούλου τοῦ [Θε]οῦ Ἰω(άννου) [τ]αταράκη ὑπὸ χηρ(ός) μὲν [αν]τονίου μελισσῶ.

## 2. Κορφιάτιστα (Γενέσιον τῆς Θεοτόκου) <sup>27</sup>

Ἐκ τῶν εἰς αὐτὴν εἰκόνων μνημονευτέαι :

α) Ἡ παριστῶσα παρουσίαν ἀφιερωτρίας εἰς τὴν Παναγίαν ὑπὸ δύο ἁγίων, ἔργον δυτικῆς τέχνης χρονολογούμενον περὶ τὸ 1400, περὶ οὗ βλ. Κατάλογον τῆς Ἑνάτης ἐκθέσεως ὑπὸ τὴν αἰγίδα τοῦ Συμβουλίου τῆς Εὐρώπης «*Ἡ Βυζαντινὴ τέχνη, τέχνη Εὐρωπαϊκὴ*», Ἀθῆναι 1964, σ. 247-248.

β) Ἡ τῆς Γλυκοφιλοῦσης<sup>28</sup> (διαστ. περίπου 0,96 x 0,61 μ.) ἐπὶ εἰκονοστασίῳ, φέρουσα ἀργυρὰν ἐπένδυσιν (Πί ν. 677 α.). Ἡ χρονολόγησις της εἶναι προβληματική. Ἀξιοπρόσεκτος εἶναι ἡ μορφή τῆς κόμης τοῦ μικροῦ μεγαλοφθάλμου Χριστοῦ.

γ) Ἡ τοῦ Ὁσίου Χριστοδοῦλου (διαστ. 0,886 x 0,597 μ.) ἐν προτομῇ, στηρίζοντος τὴν δεξιάν ἐπὶ βακτηρίας καὶ κρατοῦντος διὰ τῆς ἄλλης εἰλητὸν μὲ τὴν ἐπιγραφὴν : *ὅσον γὰρ ἡ γαστήρ...* Ἡ εἰκὼν εἶναι ἐπεσκευασμένη, ὥς καὶ

δ) ἡ τοῦ Ἀγίου Σάββα<sup>29</sup> (διαστ. 1,97 x 0,85 μ.) ὡσαύτως ἐν προτομῇ, φέροντος βυσσινोकάστανον ἐνδυμα, ἴσως ἀναγομένη εἰς τὸν 17ον αἰ. Κάτω ἀναγινώσκεται : *ἀνακαινίσθη ἡ εἰκὼν αὕτη δαπάνη Νικολάου Π. Βελισσαρίου 1893.*

ε) Εἰκὼν τῆς Σταυρώσεως (διαστ. 0,74 x 0,643 μ.). Ἀριστερὰ ὁ Ἅγιος Μπενάρδος καὶ ἡ Θεοτόκος, δεξιὰ ὁ Θεολόγος καὶ Ἀγία κατενώπιον.

ς) Εἰς θωράκιον τοῦ ξυλογλύπτου τέμπλου παρὰ τὸν νότιον τοῖχον εἰκονίζεται μᾶλλον ὁ ἐν Κανῇ γάμος. Λεπτομέρειαν τῆς μεταγενεστέρως λαϊκοῦ ὅφους παραστάσεως, παρέχει ὁ Πί ν. 677 β.

Εἰς τὸν ναὸν εἶναι ἀνηρτημένους ἀσημοκέντητος ἐπιτάφιος (διαστ. 0,54 x 0,392 μ.) ἐπὶ ὄχροκιτρίνου μεταξωτοῦ ὑφάσματος. Ἀριστερὰ κᾶθηται ἡ Θεο-

27. Διὰ τὸν μονόκλιτον τρουλλαῖον ναὸν βλ. Ζ. Βάος ἑ.ἀ. σ. 45 - 56.

28. Τὴν εἰκόνα περιγράφει ἐπαίνων ὁ μακαρίτης Φ. Κόντογλου, παρὰ Ζ. Βάος ἑ. ἀ. σ. 52 - 53.

29. Φωτογραφία ἔχει δημοσιευθῇ αὐτόθι σ. 104.



τόκος στηρίζουσα τούς πόδας εις υπόποδιον και έχουσα εις την ἀγκάλην της την κεφαλὴν τοῦ ἐξηπλωμένου νεκροῦ Ἰησοῦ. Ὅπισθεν αὐτοῦ ὁ Ἰωάννης και ὁ Σταυρὸς μετὰ τὴν λόγχην και τὸν κάλαμον. Ἐκατέρωθεν ἄγγελος ἐν προτομῇ. Δεξιὰ ὁ Νικόδημος κρατῶν σινδόνα. Τὰ γυνὰ μέρη ἀποδίδει σιτόχρους μετὰξα. Τὴν παράστασιν πλαισιοῖ ἐπιγραφή μετὰ τοὺς λόγους τοῦ ἁσματος : *Ὁ εὐσχήμων Ἰωσήφ... ἀπέθετο καὶ ἐλικοειδὲς βλαστὸς.*

### 3. Ναῖσκος Ἀγίου Ἀνδρέου εἰς τὸ Κάστρον<sup>30</sup>

Ἐπὶ τοῦ τέμπλου ἀριστερὰ ὠραία εἰκὼν τοῦ Εὐαγγελισμοῦ (Πί ν. 678 α) (διαστ. 0,79x0,535 μ.), έχουσα ἱκανὰς φθοράς. Εἰς τὸ βάθος ἀνὰ ἐν ἐκατέρωθεν πυργόμορφον οἰκοδόμημα. Ἀπὸ τοῦ δεξιοῦ, προβάλλει λοξὸς κορμὸς δένδρου. Ἡ Θεοτόκος ἱσταμένη πρὸ τοῦ κτηρίου (Πί ν. 678 γ) φέρει πράσινον χιτῶνα καὶ βυσσινόχρουν μαφόριον. Ἐξ ἀριστερῶν βαδίζει ὁ ἄγγελος (Πί ν. 678 β) μετὰ πράσινον χιτῶνα καὶ ἱμάτιον χρώματος ἐρυθροῦ (οἶνου), ἔχον σιτόχροα τὰ πόδια. Σιτόχρους εἶναι καὶ ἡ ἐπιδερμὶς τῶν προσώπων καὶ καφεὶς ἡ σκιά της.

Ἡ εἰκὼν κατὰ τὸ σχέδιον ὁμοιάζει πρὸς τὸν ἐν τῷ Μουσείῳ Μπενάκη Εὐαγγελισμόν τοῦ Ἰωάννου Κυρίου<sup>31</sup> (1581). Μᾶλλον προσηλωμένος εἰς τὴν παράδοσιν ὁ ἡμέτερος ἀγιογράφος δὲν εἰκονίζει τὴν Θεοτόκον κρατοῦσαν ὡς ἐκεῖ βιβλίον. Πάντως περὶ τοὺς αὐτοὺς χρόνους πρέπει νὰ ὑπολάβῃ τις γενόμενον καὶ τὸν πίνακα τῆς Μήλου. Ὑπὲρ τῆς ἀπόψεως συνηγορεῖ καὶ τὸ ὅλον ὕψος τοῦ ἔργου.

### 4. Θαλασσίτρα (Ὑπαπαντὴ τοῦ Χριστοῦ)<sup>32</sup>

Ὁ ναὸς εἶναι τρουλλαῖος, μονόκλιτος. Αἱ καμάραι, τομῆς ὀξυκορυφου τόξου, ὁ τροῦλλος καὶ τὰ σφαιρικά τρίγωνα ἔχουν οἰκοδομηθῇ ἐκ πωρολίθων.

Τὰ σφαιρικά τρίγωνα περιγράφονται ὑπὸ βαθμιωτῶν ἀνιδωμάτων, ἅτινα ἀπολήγουν κάτω εἰς σταγόνα (Πί ν. 679 α). Ἐκ τῶν μεγάλων εἰκόνων τοῦ ξυλογλύπτου τέμπλου κινεῖται τὸ ἐνδιαφέρον :

α) ἡ τῆς ἐνθρόνου Βρεφοκρατοῦσης ἐν συνδυασμῷ πρὸς τὸ θέμα « Ἀνθεν οἱ Προφῆται »<sup>33</sup> (διαστ. 1.44 x 1.257 μ.). Κάτω δεξιὰ ὁ Εὐαγγελισμὸς καὶ ὑπὲρ αὐτὸν ἐντὸς ἐλίκων κληματίδος

προτομαὶ ἐξ προφητῶν τοῦ ἐνὸς ὑπὲρ τὸν ἄλλον, κατὰ σειρὰν ἐκ τῶν κάτω Ἰεσσαί, Ἀβακούμ, Ἡσαΐου, Γεδεών, Ἰερεμίου, Σολομώντος. Κάτω ἀριστερὰ ὁ Πρόδρομος καὶ ὑπερθεῖν αὐτοῦ ἄλλοι ἐξ προφητῶν Ἰεζεκιήλ, Ἰακώβ, Δανιήλ, Ἀαρών, Μωϋσῆς, Δαυὶδ, ἐπεσκευασμένοι βαναύσως. Παρ' ἑκαστον τῶν προφητῶν τὸ σύμβολον, δι' οὗ προκατήγγειλε τὴν Θεοτόκον. Δύο ἱπτάμενοι ἄγγελοι κρατοῦν τὸ στέμμα τῆς Παναγίας, ἡ ὁποία φορεῖ πράσινον χιτῶνα καὶ βυσσινόχρουν μαφόριον κατάσπαρτον ἀπὸ λεπτὰ, χρυσαῖα κοσμήματα.

Ἡ κεφαλὴ της εἶναι μεγάλη, οἱ πόδες βραχεῖς, τὸ πρόσωπον ἀνοιχτόχρουν σιτόχρουν, ὑπορόδινον, ἡ σκιά χρώματος κιναμώμου, αἱ ψιμυθιαὶ πολλαὶ καὶ λεπτὰ (Πί ν. 679 β). Ἔργον μᾶλλον τοῦ 17ου αἰ.

β) Ἡ τοῦ Ἀγίου Ἐλευθερίου (διαστ. 1.43 x 1.025 μ.) ἐνθρόνου μετὰ δώδεκα σκηνὰς ἐκ τοῦ βίου του<sup>34</sup>, ἀξιόλογον ἔργον τοῦ ἱερέως Ἑμμ. Σκορδίλη (17ου αἰ.).

γ) Ἡ τοῦ Μεγάλου Ἀρχιερέως, ἐνθρόνου ὠσαύτως (διαστάς. 1.425 x 0,95 μ.), ἐν συνδυασμῷ πρὸς τὸ θέμα τῆς Ἀμπέλου<sup>35</sup>. Ὁ συνδυασμὸς εἶναι συνήθης ἐν Μήλῳ.

Κάτωθεν τῶν ποδῶν τοῦ Χριστοῦ ἀναπηδοῦν ἀνελίσσόμεναι κληματίδες. Ἐντὸς ἐκάστης ἐλίκος ἀνὰ μία προτομὴ Ἀποστόλου. Τὸ πλάσιμον εἶναι ὅμοιον ὡς καὶ εἰς τὴν προηγουμένην εἰκόνα.

## ΝΑΞΟΣ

Ὁ Ἐφορος περιώδευσε ἀνὰ τὴν νῆσον πρὸς διαπίστωσιν ἀναγκῶν τῶν βυζαντινῶν της μνημείων. Κατωτέρω παρέχει πληροφορίας διὰ τινὰ ἐξ αὐτῶν.

## ΑΠΕΙΡΑΝΘΟΣ

### 1. Ἅγιος Ἰωάννης ὁ Θεολόγος

Ὁ ναὸς εὐρίσκεται εἰς ἀπόστασιν 20' ΒΑ. « τ' Ἀπεράθου », καὶ ἐστερεώθη πρὸ ἐτῶν ὑπὸ τῆς Ἀρχαιολογικῆς Ὑπηρεσίας. Τρίκλιτος ἀνατολικὴ βασιλικὴ (Σ χ ἔ δ. 1)<sup>36</sup>, μετὰ βαρείας ἀναλογίας, ὀκτοδομημένη τὸ πλεῖστον διὰ πλακομόρφων ἀργῶν λίθων, ἔχει ἐσωτερικῶς διαστάσεις, συμπεριλαμβανομένης τῆς ἀψίδος, 9.78 x 7.43 μ.

Ἡ στεγάζουσα τὸν μέσον δρόμον καμάρια ὀλίγον ὑπερέχει εἰς ὕψος τῶν ἄλλων, αἵτινες στεγά-

34. Φωτογραφίαν ἔχει δημοσιεύσει ὁ Ἱ. Χατζιδάκης ἑ.ἀ. μετὰ τῶν σ. 202 καὶ 203· βλ. καὶ σ. 202, 203.

35. Αὐτόθι σ. 203.

36. Τὸ σχέδιον παρεχωρήθη πρὸς δημοσίευσιν ὑπὸ τῆς Διευθύνσεως Ἀναστηλώσεως. Εἶχεν ἐκπονηθῇ ὑπὸ τοῦ ἀρχιτέκτονος κ. Χ. Μπούρα. Διὰ τὴν παραχώρησιν ἐκφράζονται καὶ ἐντεῦθεν εὐχαριστίαι.

30. Ζ. Βάος, ἑ.ἀ. σ. 135 - 136.

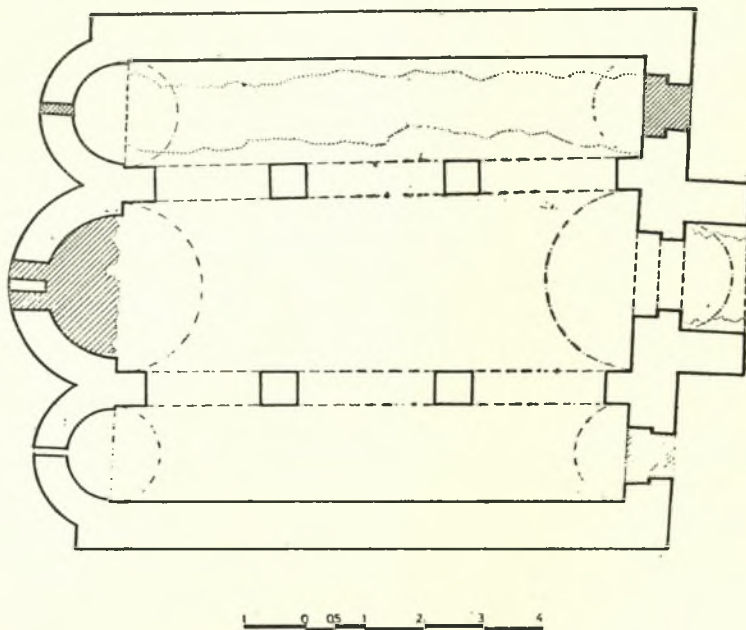
31. Ἀ. Ζυγούπουλος, Κατάλογος τῶν εἰκόνων τοῦ Μουσείου Μπενάκη, ἐν Ἀθήναις 1936, πίν. 9Α. Βλ. καὶ σ. 15.

32. Ζ. Βάος ἑ.ἀ. σ. 57 - 64.

33. Περὶ αὐτοῦ βλ. Ἀ. Ζυγούπουλος, ἑ.ἀ. σ. 49 - 50.

ζουν τὰ πλάγια κλίτη. Τούτων ἡ ἐπικοινωνία πρὸς τὸ κεντρικόν, γίνεται ἑκατέρωθεν διὰ τριῶν τόξων, τὰ ὁποῖα βαίνουν ἐπὶ πεσσῶν. Ἡ στέγη, ἐπικαλυπτομένη διὰ κεραμῶν, διαμορφοῦται ἐξωτερικῶς δίρρυτος, ἐνιαία, ἐπαυξάνουσα τὴν βαρύτητα τοῦ κτηρίου<sup>37</sup> (Πί ν. 680 α). Ὁ ναὸς εἶχε δύο θύρας εἰς τὸν βόρειον καὶ τρεῖς εἰς τὸν δυ-

χου ἡνοίγοντο τετράπλευρα μικρὰ παράθυρα. Πρὸς ὑποστήριξιν τοῦ μνημείου ἐκτίσθησαν παρὰ τὴν νοτίαν τοῦ πλευρὰν δύο ἀντηρίδες. Αἱ τρεῖς ἀψίδες εἶναι ἡμικυκλικαὶ (Πί ν. 680 β)· ἐκ τούτων ἡ μέση εἶχε δίλοβον ἀνοιγμα, φραχθὲν ἐκ παλαιοῦ, ἀφοῦ ἐπὶ τοῦ φράγματος σφύζονται λείψανα τοιχογραφίας τοῦ νεωτέρου στρώματος, πα-



Σχέδ. 1. Κάτοψις τοῦ ναοῦ Ἁγίου Ἰωάννου τοῦ Θεολόγου

τικὸν τοῖχον. Ἐκ τῶν τελευταίων, ἀπομένει ἀνοικτὴ μόνον ἡ μεσαία, πρὸ τῆς ὁποίας ὑπῆρχε καμαροσκέπαστον προστέγασμα<sup>38</sup>, στηριζόμενον εἰς δύο τοιχίσκους. Ὑπὲρ τὰς θύρας τοῦ δυτικοῦ τοί-

37. Ἀξιοσημείωτον ὅτι ἡ δίκλινη στέγη εἶναι ἐνταῦθα χαμηλότερα καὶ αἱ ἀναλογίαι τῆς ἐπομένους βαρύτεραι ἢ εἰς τὰς ὁμοίως στεγαζομένας καμαροσκεπεῖς τρικλίτους βασιλικὰς τῆς ἐν Λακωνίᾳ Ζαραφῶνας ('Α. Ὁρλάνδος, Ἀνατολίζουσαι βασιλικαὶ τῆς Λακωνίας, Ε.Ε.Β.Σ. τόμ. Δ' (1927), σ. 342, εἰκ. 1) καὶ τῆς ἀρχαιοτέρας τοῦ Μικρασιατικοῦ Μπὶν Μπὶρ Κιλισσέ (Γ. Σωτηρίου, Χριστιανικὴ καὶ Βυζαντινὴ Ἀρχαιολογία, Τομ. Α', ἐν Ἀθήναις 1962, σ. 284, εἰκ. 165).

38. Προϋλὸν ἀρκετὰ συχνῇ χρήσις ἐγένετο εἰς τὰς βασιλικὰς τῆς Συρίας, ('Α. Ὁρλάνδος, Ἡ ἐξυλόστεγος παλαιοχριστιανικὴ βασιλική, τόμος δεῦτερος, Ἀθήναι 1954, σ. 422). Οὕτω καμαροσκεπὴ, ἀλλὰ κιονοστήρικτα πρόφυλα διαμορφοῦνται εἰς τὴν ἐν Kalat Sama'ν μονὴν (5ου αἰ.) τοῦ Ἁγίου Συμεὼν τοῦ Στυλῆτου (M. de Vogüé, Syrie centrale, Paris 1865, πίν. 139, σ. 145) πρὸ τῶν ἀπὸ Β. καὶ Ν. θυρῶν τρικλίτου βασιλικῆς (6ου αἰ.) ἐν Baqouza (ἐ. ἀ. πίν. 118, 119, σ. 133) καὶ πρὸ τῶν θυρῶν τάφων (αὐτόθι, πίν. 68, 91, 1, 2, 3, καὶ σ. 113).

ριστώσης ἁγίαν Τράπεζαν μὲ Ποτήριον καὶ Δισκάριον.

Ἡ ἀψὶς τῆς Προθέσεως ἐξωτερικῶς εἶναι χαμηλότερα τῆς ἀψίδος τοῦ Διακονικοῦ. Ὁ ναὸς διασφύζει λείψανα τοιχογραφιῶν, φαίνεται ὅμως ὅτι οὐδέποτε εἶχεν ὁλόκληρος διακοσμηθῇ. Ἡ μέση καμάρα ἔφερε τοιχογραφίας μόνον κατὰ τὸ πρὸς Α. τμήμα τῆς. Αἱ παραστάσεις, καλυπτόμεναι τὸ πλεῖστον ὑπὸ ἀλάτων καὶ λειχνηνῶν, ἀνήκουν εἰς δύο στρώματα :

α) Αἱ τοῦ ἀρχικοῦ στρώματος, προφανῶς νωπογραφίαι, καταλεγόμεναι μεταξὺ τῶν παλαιοτέρων τῆς χριστιανικῆς τέχνης, ὅσαι εἶναι μέχρι τοῦδε γνωσταὶ εἰς τὴν Ἑλλάδα, ἐπισύρουν ἰδιαιτέρως τὴν προσοχὴν τοῦ μελετητοῦ. Φαίνονται μόνον ἐκεῖ, ὅπου κατέπεσε τὸ καλύπτον αὐτὰς νεώτερον στρώμα, ἥτοι :

1) Εἰς τὸν βόρειον τοῖχον τοῦ μέσου κλίτους, ἐντὸς τοῦ ἱεροῦ, παρὰ τὴν ἀψίδα· τμήμα τοῦ προ-

σώπου κατενώπιον γενειῶντος Ἀγίου (Πί ν. 680 γ) με μακρὸν πρόσωπον καὶ μεγάλους στρογγύλους, ἐκστατικούς ὀφθαλμούς.

Ἀξιοπρόσεκτος ἡ ἀντιπαράθεσις θερμῶν καὶ ψυχρῶν τόνων ἐπὶ τῆς ὁχρᾶς μορφῆς του. Οὕτως, ἐνθ' ἡ σκιά τῆς ἀριστερᾶς παρεῖας εἶναι πρασινωπή, ἡ τῆς δεξιᾶς βυσσινόχρους. Βυσσινόχρους εἶναι ἡ σκιά καὶ ὑπὸ τὸ στόμα εἰς τὴν γενειάδα τὴν ἔχουσιν, ὅπως καὶ τὸ ἄλλο τρίχωμα, κυανοῦν χρῶμα. Μολονότι σήμερον ἡ τοιχογραφία, κεκαλυμμένη δι' ἀλάτων, δὲν εὐρίσκεται εἰς καλὴν κατάστασιν, ἐν τούτοις ἐπιτρέπει νὰ φανῇ ὁμοιότης αὐτῆς πρὸς τὴν μορφήν τοῦ Ἀγίου Βασιλείου, ὅπως ζωγραφεῖται τὸν 8ον αἰ. εἰς τὸν Β. τοῖχον τῆς ἐν Ρώμῃ Santa Maria Antiqua<sup>39</sup> καὶ πρὸς τὴν παράστασιν Ἀποστόλου ἐπὶ τῆς ἀψίδος τοῦ ἐν Νάξῳ σπηλαιώδους ναοῦ τῆς Καλορείτισσας<sup>40</sup>.

Τὸ πρόσωπον, σχήματος παραλληλογράμμου, εἶναι μακρὸν, ὅπως εἰς τὸν Ἅγιον Βασίλειον τῆς Santa Maria, μολονότι ἐκεῖ εἶναι κάτω στενωπότερον. Αἱ κόραι τῶν ὀφθαλμῶν εἶναι περίπου καθ' ὅμοιον τρόπον πεπλατυσμένοι. Αἱ σκιαί τῶν παρεῖων εἰς τὴν Ρώμην, ἀποδιδόμεναι διὰ σιέννας<sup>41</sup>, εἶναι διαλελυμένοι εἰς γραμμάς, ἐνθ' εἰς τοὺς δύο ναοὺς τῆς Νάξου καλύπτουν ἐνιαίαν ἐπιφάνειαν. Εἰς τὸν Θεολόγον καὶ τὴν Καλορείτισσαν τὸ πλάσιμον ἐπὶ τῆς δεξιᾶς παρεῖας εἶναι ὅμοιον. Ὅμοια ἡ διάταξις καὶ τὸ σχῆμα τῆς σκιάς. Ἐπιτρέπεται δὲ νὰ ὑποτιθεῖται κανεῖς ὅτι ὁμοιάζουν καὶ τὰ φῶτα ἐπὶ τοῦ μετώπου.

2) Ἐκ τοῦ ἰδίου στρώματος σφάζεται διάκοσμος μιμούμενος ἀνηρτημένον ὕφασμα εἰς τὸν κατακόρυφον τοῖχον τῆς ἀψίδος τῆς Προθέσεως ὑπὸ τὸ τεταρτοσφαίριον (Πί ν. 681 α). Ὑφασμα εἰκονίζεται χαμηλὰ εἰς τοὺς τοίχους τῆς S. Maria Antiqua<sup>42</sup>. Ἐκεῖ ὁμως ἡ ἀπόδοσις του εἶναι φυσικωτέρα καὶ ὁ διάκοσμος τὸν ὁποῖον ἔχει διάφορος. Εἰς τὴν Νάξον τὸ ὕφασμα ἀποδίδεται ἀμελέστερον μὲ ἱκανὴν σχηματοποίησιν. Πάντως καὶ εἰς ψηφιδωτὸν τοῦ Ἀγίου Δημητρίου Θεσσαλονίκης (7ου-9ου αἰ.)<sup>43</sup> ἡ ἄνω ἀπόληξις βήλου δηλοῦ-

ται μὲ πλατείας ἐναλλήλους κυματοειδεῖς γραμμάς, αἱ ὁποῖαι ὑπενθυμίζουν τὴν κυματοειδῆ ταϊνίαν, εἰς ἣν ἀπολήγει ἄνω τὸ ὕφασμα τῆς ἡμετέρας τοιχογραφίας.

3) Ἀνωτέρω εἰς τὸ τεταρτοσφαίριον τῆς ἀψίδος τῆς Προθέσεως, ὑπὸ τὸ καταπεσὸν πρόσωπον τοῦ Ἀρχαγγέλου Μιχαήλ, ἀνήκοντος εἰς τὸ νεώτερον στρώμα, φαίνεται ἀγένειος μορφή (Πί ν. 681 β) κατ' ἐλαφρὰν ἐπ' ἀριστερὰ στροφὴν, προδίδουσα τὸ αὐτὸ ὕφος μὲ τὴν μνημονευθεῖσαν προηγουμένως (ὑπ' ἀριθ. 1) τοιχογραφίαν τοῦ ἁγίου. Τί εἰκονίζει ἡ παράστασις θὰ φανῇ μετὰ τὴν ἀποτείχισιν τοῦ ἐτοιμορρόπου ἡμικατεστραμμένου τμήματος τῆς τοιχογραφίας τοῦ Ἀρχαγγέλου.

Καὶ εἰς τὴν ἀντυγα τοῦ τόξου τῆς ἀψίδος τῆς Προθέσεως σφάζεται ἐπιγραφὴ τοῦ παλαιοῦ στρώματος: † Μνήσθητε Κ(αὶ)ετον δουλον σου Γεωργιον κ(αὶ) Παυλου Κ(αὶ) Χ(ριστο)φωρου †.

4) Λείψανα τοῦ πρώτου στρώματος φαίνονται καὶ εἰς τὸ τεταρτοσφαίριον τῆς μέσης ἀψίδος, ὑπ' αὐτὸ καὶ εἰς τὴν ἀντυγα τοῦ τόξου της, ἐπὶ κυανῆς ταϊνίας λευκά, λεπτὰ γράμματα ἐπιγραφῆς, ἐξ ἧς ἀναγιγνώσκεται ἡ συλλαβὴ *ευχ* ἴσως συμπληρωτέα: (ὕπερ) *ευχ*(ης. . .)

β) Τοιχογραφία τοῦ νεωτέρου στρώματος:

Εἰς τὸ τεταρτοσφαίριον τῆς μέσης ἀψίδος ἡ Δέησις ἐπὶ κεραμόχρου ἀέρος. Ἡ μορφή τοῦ Χριστοῦ καὶ δεξιὰ ἴσως τοῦ Προδρόμου εἶναι κατεστραμμένοι. Σφάζεται ἀριστερὰ ἡ παράστασις τῆς Θεοτόκου ἐστραμμένης ἐλαφρῶς πρὸς τὰ πλάγια. Κλίνει ὀλίγον τὸ ἐκφραστικόν, ὡσειδές, γεμᾶτον εὐγένειαν ὡχρὸν πρόσωπόν της, τὸ ὁποῖον δὲν φαίνεται ἁμοιρον δυτικῆς ἐπιδράσεως. Τὴν ἐντύπωσιν ἐπιτείνει ἡ πλαισιοῦσα αὐτὸ ὑπὸ τὸ μαφόριον λευκὴ (;) καλύπτρα (Πί ν. 682 α). Ὑπὸ τὸ τεταρτοσφαίριον, ἐκατέρωθεν τῆς εἰκονιζομένης εἰς τὸ μέσον ἀγίας Τραπέζης, ἀνά τρεῖς ἱεράρχαι. Πρώτος ἐκ δεξιῶν ὁ Ἅγιος Βασίλειος κύπτων καὶ εὐλογῶν διὰ τῆς δεξιᾶς. Εἰς τὸ ἄκρον ἀριστερόν τῆς ἀψίδος τμήμα τοῦ προσώπου τοῦ Ἀγίου Νικολάου (Πί ν. 682 β).

Ὡχρὰ ἡ ἐπιδερμὶς, βυσσινόχροι γραμμαὶ οἱ χαρακτῆρες, πράσινον ἀμυγδαλὸν πρὸς τὸ ἐλαιόχρουν ἡ σκιά, ἀριστερὰ τῆς ρινός, καστανὴ δεξιὰ, λευκαὶ ἄττοι γράμμαι τὰ φῶτα. Ἐπὶ τοῦ τυμπάνου χαμηλὰ, ἀνά εἷς ἅγιος ἐκατέρωθεν, ἐκ τῶν ὁποίων ὁ εἰς κρατεῖ εὐαγγέλιον. Εἰς τὸ νότιον σκέλος τῆς καμάρας τοῦ ἱεροῦ, λείψανα τῆς Γεννήσεως. Κάτω εἰς τὸ μέσον καὶ πρὸς τὰ δεξιὰ τὸ Λουτρόν.

Ἡ δευτέρα σκηνὴ ἴσως εἰκόνιζε τὴν Ὑπαπαντρίου Θεσσαλονίκης, Κείμενον, ἐν Ἀθῆναις 1952, σ. 198 καὶ Λεύκωμα πίν. 69.

39. J. Wilpert: Die römischen Mosaiken und Malerei, Dritte Auflage, vierte Band, Freiburg im Breisgau 1917, πίν. 192-193 καὶ W. de Grunisen, Sainte Marie Antique, Rome 1911, πίν. ἰδία LXXIV.

40. Man. Chatzidakis, Mediaeval painting in southern Greece, ἐν The Connoisseur, May 1962, n. 603, σ. 30, εἰκ. 3.

41. Ἐν τούτοις εἰς τὸ πρόσωπον τοῦ Ἀγίου Ἀνδρέου ἄλλης τοιχογραφίας τοῦ αὐτοῦ ναοῦ (J. Wilpert, ἔ.α., πίν. 157) τίθεται παρὰ τὴν ἐρυθρὰν καὶ σκιά πρασίνῃ. Καὶ ἡ τοιχογραφία χρονολογεῖται ἀπὸ τῶν ἀρχῶν τοῦ 8ου αἰῶνος.

42. J. Wilpert, ἔ.α. πίν. 145<sup>1</sup>, 152, 158, 165, 185, 192, 193. Ἀκόμη καὶ τὸν 9ον αἰ. αὐτόθι πίν. 201<sup>4</sup>.

43. Γ. καὶ Μ. Σωτηρίου, Ἡ βασιλικὴ τοῦ Ἀγίου Δημη-



τήν. Ἡ τρίτη εἶναι ἀδιάγνωστος ἐξ αἰτίας τῶν πρασίνων λειχήνων, αἵτινες καλύπτουν αὐτήν. Ὑπὸ τὴν παράστασιν τρεῖς ἄγιοι κατ' ἐνώπιον ἐν προτομῇ. Ὡσαύτως ἀνὰ τρεῖς εἰκονίζονται κάτω ἐκάστης τῶν τριῶν σκηνῶν τοῦ βορείου σκέλους, αἵτινες ἐπίσης ἐπικαλύπτονται ὑπὸ πρασίνων μηκύτων. Εἰς τὰ τόξα ἐπικοινωνίας μὲ τὴν Πρόθεσιν καὶ τὸ Διακονικὸν ἀνὰ δύο ὁλόσωμοι κατ' ἐνώπιον ἱεράρχαι.

Παρέχεται ἡ εἰκὼν (Πί ν. 683 α) τοῦ νέου ἱεράρχου τοῦ ζωγραφουμένου εἰς τὸ ἀνατολικὸν σκέλος τοῦ τόξου ἐπικοινωνίας πρὸς τὸ Διακονικόν. Ἐντὸς τοῦ ἱεροῦ, ὑπὲρ τὸ τόξον πρὸς τὴν Πρόθεσιν, ὑπῆρχε κτητορικὴ ἐπιγραφή.

Εἰς τὸ τεταρτοσφαίριον τοῦ Διακονικοῦ εἰκονίζετο, φαίνεται, ἡ Βλαχερνίτισσα ἐν προτομῇ. Σφάζεται μέρος τῆς μορφῆς τοῦ Χριστοῦ. Ἐπὶ τοῦ βορείου σκέλους τῆς καμάρας παρὰ τὸν Α. τοῖχον ἐναπομένον λείψανα τῆς Φιλοξενίας μὲ τὴν ἐπιγραφήν: (ἡ Ἀγία) Τριάς. Ἐπὶ τῆς ἡμικυκλικῆς τραπέζης ἀπόκεινται τρία ποτήρια καὶ ἄλλα σκεύη. Ὁ φωτοστέφανος τοῦ μέσου Ἀγγέλου εἶναι ἔνσταυρος.

Εἰς τὸ τεταρτοσφαίριον τῆς Προθέσεως ἐπὶ κεραμόχρου βάθους ὁ Ἀρχάγγελος Ταξι(άρχης) Μιχαὴλ ἐν προτομῇ. Ὑπὸ τὸ ἐφθαρμένον του πρόσωπον φαίνεται ἡ κεφαλὴ ἐκ τοῦ παλαιοῦ στρώματος, περὶ ἧς ἐγένετο λόγος ἀνωτέρω (Πί ν. 681 β).

Ἀριστερά ἐπὶ τοῦ ἀέρος λείψανα ἐπιγραφῆς τοῦ νεωτέρου στρώματος ἐκ λευκῶν γραμμῶν: Τοῦ Θ(εο)ῦ Γε. . . καὶ δεξιὰ ἡ χρονολογία (Πί ν. 683 β) :

ΕΤΟΥΣ

Σ'ΔΙΖ

ΙΝ (ΔΙΚΤΙΩΝΟΣ) Ζ

Τὸ ἔτος 6817 ἰσοδυναμεῖ πρὸς τὸ 1309, ὅτε πράγματι ἡ ἰνδικτιών<sup>44</sup> ἦτο ἐβδόμη. Ἐπὶ τοῦ τυμπάνου ἴσως ἐζωγραφεῖτο πάλιν ἡ Φιλοξενία. Εἰς τὸν βόρειον τοῖχον, ἐγγὺς τοῦ ἀνατολικοῦ, δύο ὁλόσωμοι στρατιωτικοὶ ἄγιοι. Τὸ στρώμα τελειώνει ἀριστερὰ τοῦ δυτικώτερον ζωγραφουμένου ἁγίου. Σφάζεται ἡ κεραμόχρους διαχωριστικὴ ταῖνια τῆς παραστάσεως καὶ ἐξω αὐτῆς λευκὴ βαθμιαία ἀποληξίς τοῦ κονιάματος. Ἐκ τῶν ἁγίων σφάζεται ὁ ζωγραφούμενος ἀριστερὰ, νέος ἀγένειος, κρατῶν δόρυ διὰ τῆς δεξιᾶς καὶ διὰ τῆς ἄλλης λευκὴν ἀπίδα. Εἰς τὸ φωτεινὸν πρόσωπόν του πλατεῖα πρασινὴ σκιά (Πί ν. 683 γ). Ἀριστερὰ τοῦ

44. Τὴν ἰνδικτιῶνα παραλείπει ὁ Γ. Δημητροκάλλης, Χρονολογημένες βυζαντινὲς ἐπιγραφές τοῦ ΙΓ' καὶ ΙΔ' αἰῶνα ἀπὸ τὴν Νάξο, Ἐπιθεώρηση Τέχνης, 1962, σ. 709.

ἁγίου διὰ λευκῶν γραμμῶν ἐπιγραφῇ<sup>45</sup> (Πί ν. 684 α) :

ΑΓΙΟΙ  
Κ(ΑΛΛΙ)Ν(ΙΚΟΙ) ΜΑΡΤ(ΥΡΕΣ)  
ΤΟΥ Χ(ΡΙΣΤΟ)Υ ΔΙΑ  
ΠΡΕΣΒΕΙ  
ΩΝ ΣΑΚ  
ΠΡΟΚΟΨΕ  
ΤΕ ΤΩΝ  
ΔΟΥΛΩΝ Σ(ΑΣ)  
ΝΙΚΗΦΟ  
ΡΟΝ ΤΟΥ ΖΩΓΡΑ  
ΦΟΥ

Δεξιὰ τοῦ ἁγίου ἡ ἐπιγραφή (Πί ν. 684 β) :

ΔΕ(ΗΣΙΕ)  
ΚΑ  
ΛΗΣ ΤΗΣ  
ΦΙΛΑΟΤΙ  
ΤΙΣΑΚ Κ(ΑΙ) ΤΩΝ ΤΕ  
ΚΝΩΝ  
ΑΥΤΗΣ.

## 2. Ἅγιος Παχώμιος (5.19 x 2.66 μ.)

Ὑπὸ τὴν Ἀπείρανθον καὶ νοτιῶς αὐτῆς ἐν μέσῳ χθαμαλῆς κοιλάδος ὑψοῦται ὁμοιόχρωμος πρὸς τὸ ἔδαφος ὁ ναῖσκος τοῦ Ἁγίου Παχωμίου (Πί ν. 684 γ), κομψός, μονόκλιτος, σταυροειδῆς μὲ τροῦλλον μεγάλον, ἔχοντα ἐξωτερικῶς κωνικὴν στέγην καὶ ὕψηλὴν τὴν κυλινδρικήν σφενδόνην, τὴν ὅποιαν διατρυποῦν τέσσαρα στενὰ παράθυρα τομῆς σχήματος παραλληλογράμμου.

Ὁ τροῦλλος στηρίζεται ἀπὸ Β. καὶ Ν. εἰς ἐν τυφλόν, ἀβαθὲς τόξον, καὶ ἀπὸ Α. καὶ Δ. εἰς ἰσοῦψεις, χαμηλὰς καμάρας. Τὸ πλάτος τῆς Δ. εἶναι μὲν 2.06 μ. Ὁ Α. τοῖχος ἀπολήγει ἀντὶ τῆς συνήθους ἀψίδος εἰς δύο χαμηλὰς κόγχας<sup>46</sup>, χωρι-

45. Τὴν ἐπιγραφὴν συνδέει ὁ Ν. Καλογερόπουλος, Τριάκοντα πέντε ἀγνωστοὶ βυζαντινοὶ ναοὶ τῆς Νάξου, Νέα Ἑστία, ἔτος Ζ', τόμ. ΙΔ', (1933), σ. 934, πρὸς τὴν μνημονευθεῖσαν ἀνωτέρω χρονολογίαν 1309, ὁμιλῶν περὶ « τοῦ ζωγράφου Νικηφόρου » δι' ὃν προτείνει ἀπὸ τῶν ὑποθέσεων ταυτισμοῦ τοῦ πρὸς τὸν Κρήτης πρόεδρον, μητροπολίτην Νικηφόρον Μοσχόπουλον, τὸν κήτορα τοῦ Ἁγίου Δημητρίου Μυστρά.

46. Ἡ παρουσία δύο κογχῶν ἐν τῷ ἱερῷ τοῦ μονοκλίτου ναοῦ τοῦ Ἁγίου Παχωμίου παλαιότερον, νομίζω, τῆς Φραγκοκρατίας, θέτει ἐν ἀμφιβόλῳ τὴν γνώμην τοῦ Δ. Βασιλειάδου (Αἱ ἐπιπεδόστεγοι μεταβυζαντινὰ βασιλικά τῶν Κυκλάδων, Ἀθῆναι 1962, σ. 124), καθ' ἣν ὁ τύπος τοῦ μετὰ δύο ἀψίδων ναοῦ, προὔπαρχαν εἰς τὴν Χριστιανικὴν Ἀνατολήν, μετεφυτεύθη εἰς τὴν Δύσιν, ἐξ ἧς πάλιν μετενέχθη κατὰ τοὺς μέσους ἢ τοὺς ὑστέρους χρόνους τῆς Φραγκοκρατίας εἰς τὴν Ἑλλάδα.

Ναοὺς μονοκλίτους μὲ δύο κόγχας ἐν τῷ ἱερῷ, ἔχω ἐπισημάνει καὶ εἰς τὴν Ν. Πελοπόννησον, ἀναγομένους εἴτε εἰς χρόνους προγενεστέρους τῆς Φραγκοκρατίας, εἴτε εὐρισκομένους εἰς τόπον, ἐν ᾧ εἶναι ἀπίθανον ὅτι ἐξήσαν Φράγκοι. Περὶ τούτων ὁμως ἄλλοτε. Μᾶλλον λοιπὸν περὶ ἐπιδόσεως ὑπάρχοντος τύπου ἢ περὶ μεταφυτεύσεώς του ἐκ τῆς Δύσεως πρέπει νὰ γίνεταί λόγος.

ζομένες απ' ἀλλήλων διὰ τοίχου, πλάτους 0,40 μ. Μεταξύ των προέχει κτιστή ή ἀγία Τράπεζα. Εἰς τὴν ΒΑ. γωνίαν εἶναι κτιστή καὶ ἡ Πρόθεσις. Εἰς τὸ μέσον τοῦ Α. τοίχου ὑψηλὰ ὑπῆρχε θυρίς. Ὅμοια, παραλληλόγραμμος, ἀνοίγεται καὶ εἰς τὸν Δ. τοῖχον, ὑπὲρ τὴν θύραν. Τὸ μνημεῖον ἔχει κτισθὴ διὰ πλακομόρφων τὸ πλεῖστον λίθων. Ἡ ἀψὶς ἐξωτερικῶς εἶναι ἡμιηρειωμένη, ὥστε εἶναι δύσκολον ν' ἀντιληφθῇ τις, ἂν ἦτο μία, ἐγκλείουσα τὰς δύο κόγχας, ἢ δύο. Πιθανώτερον φαίνεται τὸ πρῶτον. Τὸ νότιον ἡμισυ τῆς ἀψίδος ἔχει ἐντεῖχισθῇ εἰς τὸν πλάγιον Ν. νάρθηκα τοῦ συνεχομένου ναοῦ.

Ἐσωτερικῶς τὰ κατώτερα τμήματα τῆς ἐκκλησίας ἔχουν ἐπιχρισθῇ δι' ἀσβέστου. Εἰς τὴν δεξιάν (νοτίαν) κόγχην τοῦ ἱεροῦ διακρίνεται μετωπικός Ἀρχάγγελος ἐν προτομῇ, μὲ μακρὸν ὠοειδὲς πρόσωπον, καφεύρθρον κόμην, συσφιγγομένην ὑπὸ τὰ ὦτα καὶ κατωτέρω διαμορφουσαν ἑκατέρωθεν ἄρκετὰ ὀγκώδη θύσανον (Πί ν. 685 α.).

Ὁ Ἀρχάγγελος κρατεῖ λευκὸν ἑνσταυρον δίσκον, φορεῖ λῶρον καὶ τὸ ἐνδύμα του ἔχει περὶ τὸν λαιμὸν κιτρίνην τραχηλέαν μὲ μελανὰ ἐλικοειδῆ κοσμήματα. Ὡχρα θερμὴ ἀποδίδει τὸ πρόσωπον μὲ τὰς ἐρυθρὰς παρειάς. Ἡ σκιά ἑκατέρωθεν τῆς μακρᾶς ρινὸς εἶναι καφὲ καὶ τὰ φῶτα ὀλίγαι πλατεῖαι, σιτόχροι γραμμαί. Εἰς τὴν κορυφὴν τοῦ μετώπου τὸ φῶς ἀποδίδει ὠοειδὴς ἐπιφάνεια. Ἐκ τῆς τεχνοτροπίας καὶ ἐκ τοῦ τρόπου ἀποδόσεως τῶν φώτων θὰ ἔχρονολόγηι τις τὴν τοιχογραφίαν μᾶλλον ἀπὸ τοῦ 12ου αἰῶνος.

Εἰς τὴν βορείαν κόγχην διακρίνονται ὑπὸ τὴν ἀσβεστον ἰχνη γενειοφόρου ἀγίου. Πλὴν ἄλλων λειψάνων εἰς τὰ σφαιρικὰ τρίγωνα φαίνονται στηθάρια Ἐθαγγελιστῶν ἐντὸς κύκλων ἐν μέσῳ ἐλικοειδῶν βλαστῶν. Εἰς τὸν τροῦλλον ὑπολείμματα τοῦ Παντοκράτορος ἐντὸς κύκλου, τὸν ὁποῖον κρατοῦν διὰ τῶν ὕψουμένων χειρῶν των μετωπικοί, ὄρθιοι, ἴσως τέσσαρες ἄγγελοι<sup>47</sup>, μεταξὺ πιθανότατα προφητῶν.

47. Ὅκτὼ ὄρθιοι κατ' ἐνώπιον ἄγγελοι ὕψοντες τὰς χεῖρας, ὑποβασιάζουν τὸν κύκλον ἐντὸς τοῦ ὁποίου ζωγραφεῖται ὁ Παντοκράτωρ, εἰς τὸν τροῦλλον τοῦ ναοῦ τοῦ Σωτήρος (ἀρχαὶ 11ου αἰ.), παρὰ τὸ Κορωπὶ τῆς Ἀττικῆς. Καὶ εἰς τὸν ναὸν τῆς Πρωτοθρόνου, ἐντὸς τοῦ χωρίου Χαλκὶ τῆς Νάξου, εἰκονίζονται εἰς τὴν σφενδόνην τοῦ τροῦλλου τέσσαρες μετωπικοὶ ἄγγελοι μεταξὺ προφητῶν καὶ ἁγίων. Οἱ ἄγγελοι ὅμως ἐδὼ δὲν ὕψονουν τὰς χεῖρας. (Σημειώτεον ὅτι, τὸσον ὁ ναὸς τῆς Ἀττικῆς, ὅσον καὶ ὁ τῆς Νάξου ἀνήκουν ἐξ ἀρχιτεκτονικῆς ἀπόψεως εἰς τὴν σειρὰν τῶν ναῶν μεταβατικῶν τύπου, ἀπὸ τῆς βασιλικῆς εἰς τὸν σταυροειδῆ, εἰς ἣν καταλέγεται καὶ ὁ ναὸς τῆς Κοιμήσεως εἰς τὴν Σκριποῦν τῆς Βοιωτίας).

Ἡ λεπτομέρεια τῆς διὰ τῶν ὕψουμένων χειρῶν μετωπικῶν, ὁλοσώμων ἀγγέλων ὑποστηρίζεως τοῦ κύκλου, ἐντὸς τοῦ

Εἰς τὸ τύμπανον τοῦ νοτίου τυφλοῦ τόξου εἰκονίζεται πελώριος, δολόσωμος Ἀρχάγγελος, οὐ μόνον ἡ κεφαλὴ καὶ τὸ ἄνω τοῦ στῆθους διέφυγε τὸ «γαλάχτισμα» (Πί ν. 685 β.). Τὸ βάθος τῆς κόμης εἶναι καφεύρθρον καὶ τὰ φῶτα τῆς κίτρινα.

Ὡοειδὲς τὸ πρόσωπον, χαμηλὸν τὸ μέτωπον, ὠχρὰ ἡ ἐπίδερμις, κερασόχροι οἱ χαρακτῆρες, καφὲ ἡ σκιά δεξιὰ τῆς ρινός, καφὲ καὶ ἐντὼς πρᾶσιν ἄριστερά.

Τὰ φῶτα ἀποδίδουν λευκοσιτόχροι ἐπιφάνειαι, ἐλάχιστα διαφέρουσιν κατὰ τὸν τόνον τῆς ἐπίδερμίδος.

Ἡ μορφή τοῦ Ἀρχαγγέλου ἀνακαλεῖ εἰς τὴν μνήμην τὴν κεφαλὴν ἀγγέλου εἰκόνης τοῦ Μουσείου Λένινγκραντ, ἣν ὁ Λάζαρεφ χρονολογεῖ ἀπὸ τοῦ 12ου αἰ.<sup>48</sup> Τὸ ὕψος τῆς τοιχογραφίας, διάφορον ἐκείνου τῆς παραστάσεως τοῦ Ἀρχαγγέλου ἐντὸς τῆς κόγχης τοῦ ἱεροῦ, προδίδει, ἂν μὴ διάφορον χρόνον κατασκευῆς, ὅπωςδῆποτε ἄλλην χεῖρα ζωγράφου.

Εἰς τὸ Β. σκέλος τῆς Δ. καμάρας ἀμυδρὰ ἡ Σταύρωσις μὲ τὸν Ἰωάννην καὶ τὸν ἑκατόνταρχον δεξιὰ καὶ ὅμιλον τριῶν γυναικῶν ἀριστερά. Εἰς τὸ Ν. σκέλος λειψάνα τῆς Μεταμορφώσεως καὶ εἰς τὸν δυτικὸν τοῖχον ἑκατέρωθεν τῆς φωτιστικῆς θυρίδος ἀνά εἰς προφήτης, τὸ πιθανώτερον ἐν προτομῇ, μὲ λευκορρόδινα ἐνδύματα. Οἱ προφηταὶ κρατοῦν εἰλητὰ καὶ εἶναι ἐστραμμένον πρὸς ἀλλήλους.

### 3. Ἁγιος Γεώργιος

(διαστ. πλὴν τῆς ἀψίδος 13.40 x 3.53 μ.)

Πρὸς τὸν Ἁγιον Παχώμιον συνάπτεται ἀπὸ ΝΑ. συγκρότημα κτηρίων, τὰ ὁποῖα τιμῶνται ἐπ' ὀνόματι τοῦ Ἁγίου Γεωργίου (Πί ν. 686 α.). Τὸ συγκρότημα σύγκειται κυρίως ἐκ δύο ναῶν, ἐκ τῶν ὁποίων ὁ βόρειος καμαροσκεπάστος ἔχει μορφὴν πλαγίου νάρθηκος, ὁ δ' ἄλλος εἶναι τρουλλαῖος μονόκλιτος. Αἱ ἡμικυκλικαὶ ἀψίδες των δὲν φαίνονται διαφέρουσιν κατὰ τὴν τοιχοδομίαν. Τὸ μνημεῖον ἔχει κτισθῇ δι' ἄργων λίθων ἐκ τῶν ὁποίων πολλοὶ εἶναι πλακομόρφοι.

Ὅποῖον εἰκονίζεται ὁ Χριστὸς διὰ συμβόλου ἢ ἐν προτομῇ, ἀποτελεῖ προφανῶς ἐπιβίωσιν παλαιοῦ θέματος, τὸ ὅποιον συναντᾷ τις εἰς τὰ ψηφιδωτὰ τῆς ὁροφῆς τοῦ παρεκκλησίου τῆς ἀρχιεπισκοπῆς Ραβέννας (Β. Λάζαρεφ, Ἱστορία τῆς Βυζαντινῆς ζωγραφικῆς (Ρωσ.) τόμ. II, Μόσχα, 1948, πίν. 28), τῆς ἐν τῇ αὐτῇ πόλει ἐκκλησίας (536 - 547) τοῦ Ἁγίου Βιταλίου (Α. Colasanti, L'arte bizantina in Italia, Milano (1923) πίν. 15), τοῦ παρεκκλησίου τοῦ Ἁγίου Ζήνωνος (817 - 824) τῆς ἐν Ρώμῃ Ἀγίας Πραξαίδης (W. Weidle, Mosaici paleocristiani e bizantini, Milano-Firenze 1954, πίν. 65).

48. Β. Λάζαρεφ, ἔ.ἀ. πίν. 212.

Ἡ νοτία θύρα του ἔχει ἐξωτερικῶς ὡς προστέγασμα τόξον. Ὁ σήμερον κυρίως ναὸς χωρίζεται ἀπὸ τοῦ ἱεροῦ διὰ τοίχου, ὅστις ὑψοῦται μέχρι τοῦ τρούλλου, ἐν εἰδεί τέμπλου διατρυπωμένου ὑπὸ θύρας καὶ ἐνὸς ἐκατέρωθεν τοξωτοῦ ἀνοίγματος, οἶονει παραθύρου (Πί ν. 686 β).

Ὁ τρουλλαῖος ναὸς διαστέλλεται κατὰ μήκος :

α) εἰς τὸ Α. τμήμα του, τὸ ἱερόν,

β) εἰς τὸ στεγαζόμενον διὰ τρούλλου, ἔχοντος σφενδόνην χαμηλὴν ἐν σχέσει πρὸς τὸ ὑψηλὸν τύμπανον τοῦ τρούλλου τοῦ Ἁγίου Παχωμίου, καὶ

γ) εἰς τὸ προφανῶς μεταγενέστερον δυτικὸν τμήμα, τὸ καμαροσκέπαστον, μετὴν καταπεσοῦσαν ἐν πολλοῖς ἡμικυλινδρικήν στέγην (Πί ν. 686 γ). Ὁ Δ. τοίχος τοῦ ἱεροῦ, ὑπὲρ τὰ πρὸς τὸν κυρίως ναὸν ἀνοίγματα, διετρυπᾶτο ὑπὸ παραλληλογράμμου φωτιστικῆς θυρίδος, ἥτις σήμερον εἶναι ὁρατὴ μόνον ἐκ τοῦ ἱεροῦ καὶ ἔχει φραχθῇ κατὰ τὸ βάθος της, ἐπειδὴ ὀπίσω ὑψοῦται τὸ τύμπανον τοῦ τρούλλου.

Πρέπει λοιπὸν νὰ διακριθῇ ἂν ὁ τρούλλος εἶναι μεταγενέστερος τοῦ ἱεροῦ καὶ ἐπομένως ἂν εἶναι ἐπάνανγκες νὰ διαστείλωμεν τρεῖς ἐποχὰς οἰκοδομῆς τοῦ ναοῦ, ἥτοι : ἐκείνην καθ' ἣν ἐκτίσθη α) τὸ ἱερόν, β) ὁ ὑπὸ τοῦ τρούλλου στεγαζόμενος χώρος τοῦ κυρίως ναοῦ, καὶ γ) τὸ δυτικὸν καμαροσκέπαστον τμήμα του.

Ἀξιοπρόσεκτον πάντως εἶναι ὅτι ἐξωτερικῶς εἰς τὸν νότιον τοῖχον, ἐνῷ σαφῶς διαστέλλεται ἡ προσθήκη τοῦ πρὸς Δ. τοῦ τρούλλου καμαροσκέπαστου τμήματος, δὲν διακρίνονται σαφῇ ἴχνη δικαιολογοῦντα τὴν ἀποψιν, ὅτι ὁ τρουλλαῖος χώρος προσετέθη εἰς τὸ ἱερόν μεταγενεστέρως.

Τὸ βόρειον παρεκκλήσιον εἶναι κτίσμα μακρὸν καὶ στενόν (13.60 x 2.38 μ.). Στεγάζεται διὰ καμάρας, τὴν ὁποῖαν ὑποβασιάζουν τρία σφενδόνια, βαίνοντα ἐπὶ ψευδοπесσών.

Μόνον ἐπὶ τῆς ἀψίδος διασφῶζει γραπτὸν περίεργον διάκοσμον<sup>49</sup>, τὸν ὁποῖον συνιστᾷ παρὰ τὴν ἄντυγα ταινία τεθλασμένη ἐκ χρώματος λευκοῦ καὶ καστανομέλανος καὶ εἰς τὸ μέσον ὥσει σταυρὸς ἀκτινωτὸς ἐντὸς μεγάλου καστανοῦ κύκλου.

Ὑπὲρ τὴν θύραν καὶ τὰ παράθυρα τοῦ « τέμπλου » ἐπὶ τῆς Δ. παρεῖας του σφῶνται λείψανα τοιχογραφίας : εἰς τὰς ἄντυγας τῶν τόξων πλατεῖα κυανὴ διακοσμητικὴ ταινία μετ' λευκοῦς δίσκους, ἐν οἷς ἐρυθροὶ σταυροὶ καὶ ἀνωτέρω, εἰς τὸ μέσον, ὑπολείμματα ἐνθρόνου προσώπου καὶ ἐκατέρωθεν του δεομένων μορφῶν, ἐξ ὧν ἡ ἀριστερὰ ἴσως κύπτει πολὺ.

49. Τοῦτον ἡ κ. Ἀγάπη Βασιλάκη, Εἰκονομαχικὲς ἐκκλησίες στὴ Νάξο, Δ.Χ.Α.Ε. περίοδος Δ. τόμ. Γ (1962 - 63), σ. 49, θεωρεῖ χωρὶς ἀμφιβολίαν εἰκονομαχικόν.

Μεταξὺ αὐτῆς καὶ τοῦ θρόνου ἐπιγραφή καὶ χρονολογία :

... .οκτο

μβρίου *Ιν*(δικτιῶνος) *ΙΒ*

ἔτ(ου)σ *ς'*ΨΞΒ

Τὸ ἔτος 6762 ἰσοδυναμεῖ πρὸς τὸ 1253/54. Τὸ 1254 ἡ Ἰνδικτιῶν ἦτο δωδεκάτη.

Δεξιὰ τοῦ προσκεφαλαίου τοῦ θρόνου ὑπάρχει καὶ ἄλλη ἐπιγραφή, τὴν ὁποῖαν ὅμως εἶναι πολὺ δύσκολον νὰ ἀναγνώσῃ τις κάτωθεν.

Εἰς τὸν Β. τοῖχον, ὑπὸ τὸν τρούλλον, διαμορφοῦνται δύο ἐπάλληλα τόξα. Τὸ ἄνω εἶναι τυφλόν, μικρὸν βάθους καὶ ἔφερε γραπτὸν διάκοσμον, ἐκ τοῦ ὁποῖου σφῆζεται τὸ μέσον τμήμα λευκοῦ δίσκου μετ' ἐρυθρὰ κουφικὰ γράμματα (Πί ν. 687 α). Τὸ κάτω τόξον ἔχει φραχθῇ ἐν μέρει διὰ τοίχου καταλείποντος ἀνοίγμα θύρας, δι' ἧς εἰσέρχεται τις πρὸς τὸ Β. παρεκκλήσιον. Καὶ ὁ Ν. τοίχος ἔχει ἄνω τυφλὸν τόξον καὶ κάτω ἐρμάριον. Τὸν τυφλὸν ἀπὸ Α. τρούλλον διατρυποῦν τρία παραλληλόγραμμα παράθυρα. Ἡ πρὸ τῆς ἀψίδος Α. καμάρα ἔχει τομὴν ὀξυκορύφου τόξου.

Ἡ ἁγία Τράπεζα εἶναι κτιστὴ, πληροῦσα χαμηλὰ τὸ ἀνοίγμα τῆς μεγάλης ἀψίδος, ἐκατέρωθεν τῆς ὁποίας ἀνοίγεται ἀνὰ μία μικρὰ κόγχη. Ἐντὸς τῆς Ν. προτομῇ μετωπικοῦ Ἀρχαγγέλου (Πί ν. 687 β), μετ' ἐπίμηκες πρόσωπον, οὗ τὸν κεραμόχρουν προπλασμὸν ἀφίνει πολλαχοῦ ἀκαλύπτου ἡ ὄχρα τῆς ἐπιδερμίδος.

Βυσσινόχρουν χρῶμα ἀποδίδει τοὺς χαρακτῆρας του καὶ τὴν κόμην μετ' ἀσπρὰς μελανὰς σκιάς. Εἰς τὴν Β. κόγχην ζωγραφεῖται ἐν προτομῇ ὁ Ἅγιος Στέφανος μετ' πλατὺ πρόσωπον (Πί ν. 687 γ) καὶ εἰς τὸ τεταρτοσφαίριον τῆς ἀψίδος ἡ Δέσις.

Ὁ μετωπικὸς ἐν προτομῇ Χριστὸς (Πί ν. 688 α), μετ' ἐπίπεδον πρόσωπον καὶ τοὺς μεγάλους ὀφθαλμούς, ἔχει βυσσινόχρουν τὸ τρίχωμα καὶ κατακόσμους τὰς λευκάς κεραίαις τοῦ σταυροῦ τοῦ ἐγγεγραμμένου εἰς τὸν φωτιστῆρα.

Ἐνῷ δὲ ἀριστερὰ ἡ εἰς κλίμακα πολὺ μικροτέρην μεγαλόφθαλμος Θεοτόκος μετ' ἀσπρὰς μελανὰς παρεῖας, ἡ κλίνουσα τὴν κεφαλὴν καὶ δεομένη (Πί ν. 688 β), δὲν στερεῖται χάριτος, ὁ Πρόδρομος δεξιὰ εἶναι μορφῇ φοβερά. Ὑπὸ τὸ τεταρτοσφαίριον εἰς τὸ μέσον « ὁ Θεοῦ (ενος) » ὡς παιδίον ἐντὸς τεραστίου δισκαρίου ὑπὸ κιβώριον, τοῦ ὁποῖου τὸ λευκὸν τόξον κοσμοῦν κυανοὶ σταυροὶ καὶ βυσσινόχροι ἡμισταυροὶ.

Ἐκατέρωθεν αὐτοῦ ἀνὰ εἰς ἄγγελος (Πί ν. 689 α), αἰωρῶν θυμιατήριον διὰ τῆς δεξιᾶς καὶ διὰ τῆς ἄλλης κρατῶν σκῆπτρον καὶ περαιτέρω εἰς στάσιν 3/4 συλλειτουργοῦντες ἀνὰ δύο ἱε-



ράρχαι, ὁ Ἅγιος Νικόλαος<sup>50</sup> μὲ μονόχρωμον φαιλόνην, ὁ Χρυσόστομος μὲ πολυσταύριον καὶ σφηνοειδὲς γένειον (Πί ν. 689 α - β) καὶ ἄλλοι δύο Ἅγιοι ἐπίσκοποι (Πί ν. 689 γ), ἴσως ὁ Γρηγόριος καὶ ὁ Βασίλειος.

Τοὺς χαρακτῆρας τῶν ἀγγέλων ἔγραψε τρέμουσα ἡ χεὶρ τοῦ ἀγιογράφου· τὰς πτέρυγας τῶν ἀποδίδουν κεραμόχροι ἐπιφάνειαι, ἐφ' ὧν λευκαί, ἀμελεῖς, συνεχόμεναι καμπύλαι. Αἱ τοιχογραφίαι τοῦ Ἁγίου Γεωργίου διακρίνονται διὰ τὸ ἐντόνωος λαϊκὸν ὕφος τῶν.

#### Α' ΦΙΛΩΤΙ

### 1. Παναγία στῆς Γαλλοῦς

Παρά τὴν ἀνατολικὴν ἀκτὴν τῆς νήσου, εἰς ἀρκετὴν ἀπόστασιν ἀπὸ τοῦ αἰγιαλοῦ, ἐπὶ λόφου εὐρισκομένου ἐντὸς τῆς περιφερείας τοῦ χωρίου Φιλώτι, σφάζεται ὁ μονόκλιτος μετὰ τρούλλου ναῖσκος τῆς Παναγίας στῆς Γαλλοῦς<sup>51</sup> (Σχ ε δ. 2· Πί ν. 690 α). Σύντομον περιγραφὴν τοῦ βλ. ἐν Ν. Β. Δρανδάκη, Αἱ τοιχογραφίαι τοῦ ναοῦ τῆς Νάξου «Παναγία στῆς Γαλλοῦς» (1288/9), Ε.Ε.Β.Σ. ΛΓ' (1964) σ. 258. Κάτωφιν καὶ τομὴν τοῦ μνημείου παρέχει τὸ Σχ ε δ. 2, ἐκπονηθὲν ὑπὸ τῆς ἀρχιτέκτονος κ. Ἰριδος Κοντογούρη, τὴν ὁποίαν εὐχαριστῶ.

Ἡ ἡμικυλινδρική στέγη τοῦ δυτικοῦ τμήματος τῆς ἐκκλησίας ἔχει ἀρκετὸν μήκος. Ἐπὶ πλέον αὕτη ὑψοῦται πολὺ, ὥστε νὰ ἀποκρύπτῃ τὸ δυτικὸν παράθυρον τοῦ τρούλλου. Ἐξωτερικῶς, ἐπὶ τοῦ βορείου τοίχου εἰς μῆκος 3.30 μ. ἀπὸ τῆς ΒΑ. γωνίας, διακρίνεται σαφὲς τομὴ (Πί ν. 690 β) μαρτυροῦσα ὅτι ὁλος ὁ τοῖχος δὲν ἐκτίσθη συγχρόνως.

Φαίνεται λοιπὸν ὅτι ἡ δυτικὴ καμάρα τοῦ ναοῦ, ἡ χωριζομένη ἐσωτερικῶς ἀπὸ τοῦ ἄλλου οἰκοδομήματος διὰ τόξου, ἔχοντος μορφήν σφενδονίου (Πί ν. 691 α), ἀποτελεῖ μεταγενεστέραν προσθήκην. Ἐνθὲ δὲ τὸ συνολικὸν μήκος τοῦ κτηρίου ἀνέρχεται σήμερον ἔσθθεν εἰς 7.32 μ., ἀρχικῶς θὰ ἔφθανε μόλις τὰ 3.15 μ.

Οὕτω δὲ ὁ ναὸς θὰ περιωρίζετο εἰς τὸ τμήμα τὸ καλυπτόμενον ὑπὸ τοῦ τρούλλου, ὅστις κατ' ἀρχαιότατον ἔθος ἔχων κωνικὴν ἐξωτερικῶς τὴν στέγην, βαίνει ἀπὸ Α. ἐπὶ τοῦ τόξου τῆς ἀψίδος καὶ στεγάζει τὸν ἀμέσως πρὸ αὐτῆς χώρον.

50. Τὴν κεφαλὴν τῆς παραστάσεως εἶχον ἐπιχειρήσει πρὸ ἐτῶν ἀρχαιοκάπηλοι ν' ἀποτείσουσιν δι' αἰχμηροῦ ὀργάνου. Τὴν βέβηλον ἐπέμβασιν δεικνύει καὶ εἰς τὸν Πί ν. 689 β τὸ παρά τὴν κεφαλὴν τοῦ ἁγίου λευκὸν χρῶμα.

51. Τὴν ἐτυμολογίαν τῆς λέξεως ἀπὸ τοῦ ὀνόματος τῆς ἀρχαίας δαίμονος Γελλοῦς ἐνισχύει τὸ ἐξ Ἀπειράνθου Νάξου τοπωνύμιον «οἱ φαρᾶγγοι τῆς Πάλλους», τὸ ὅποιον εἶχε τὴν καλωσύνην νὰ μοῦ γνωρίσῃ ὁ φίλος κ. Β. Σφυρόερας, συντάκτης τοῦ Μεσαιωνικοῦ Ἀρχείου τῆς Ἀκαδημίας.

Εἶναι μάλιστα πιθανὸν ὅτι ἡ προσθήκη τῆς δυτικῆς καμάρας ἐγένετο μετὰ τὴν ἀγιογράφησιν. Πρὸς τὴν ὑπόθεσιν ὁδηγεῖ ἡ παρατήρησις ὅτι αἱ ἐπὶ τῶν τυμπάνων τοῦ νοτίου καὶ βορείου τυφλοῦ τόξου τοιχογραφίαι τοῦ Χριστοῦ τῆς Δεήσεως καὶ Παναγίας τῆς Πανσόλυπτης, τῆς ἐν μέσῳ ἄλλων ἁγίων, ἐπέχουν θέσιν εἰκόνων τέμπλου.

Τὸ ὑπάρχον σήμερον χαμηλὸν, κτιστὸν τέμπλον (Πί ν. 691 α) εἶναι κατὰ πᾶσαν πιθανότητα νεώτερον τῶν τοιχογραφιῶν. Καὶ εἰς τὸ μεταγενέστερον τοῦ ναοῦ τῆς Νάξου βυζαντινῶν χρόνων ΝΑ. παρεκκλήσιον τῆς Ἁγίας Σοφίας Μυστρᾶ, τὸ στεγαζόμενον δι' ἀσπίδος, εἰς τὰ τύπανα τῶν τυφλῶν τόξων, τὰ ὁποῖα ἀνέχουν αὐτὴν, εἰκονίζονται ἐπὶ τοῦ βορείου, μέγας μονήρης μετωπικὸς Χριστὸς καὶ ἐπὶ τοῦ νοτίου, ὡς ἐπιτρέπουν νὰ ὑποθέσωμεν τὰ διαφανόμενα ἴχνη τῆς καλυπτομένης ὑπὸ ἀλάτων τοιχογραφίας, ὁμοίων διαστάσεων Παναγία, προφανῶς ἄλλαν ἀντὶ εἰκόνων τέμπλου.

Διὰ τὰς τοιχογραφίας τοῦ ναοῦ τῆς Νάξου παραπέμπω εἰς τὴν μνημονευθεῖσαν ἀνωτέρω μελέτην, ἐν τῇ ὁποίᾳ παρατηρῶ (σ. 261, ὑποσ. 1) ὅτι δὲν ἀντελήφθην εἰς τὸν ναὸν παρουσίαν δύο στρωμάτων τοιχογραφιῶν.

Πρέπει νὰ προστεθῇ ὅμως, ὅτι ἔρευνα γενομένη κατὰ παράκλησίν μου ὑπὸ τοῦ συντηρητοῦ κ. Ν. Κάϊλα, ὅστις ἐστερέωσε τὴν ἐπὶ τοῦ νοτίου τυμπάνου ἐτοιμόμορπον τοιχογραφίαν τοῦ Σωτήρος, διεπίστωσεν ὅτι εἰς τὴν ἀψίδα ὑπὸ τὸ σφζόμενον στρώμα διαφαίνονται ἴχνη καὶ ἄλλου παλαιότερου στρώματος. Καὶ εἰς τὸν τρούλλον τὸ κεκαλυμμένον δι' ἀσβέστου ἐπίχρισμα, ἔχον ἀδράν τὴν ἐπιφάνειαν, διατηρεῖ ἴχνη ἐρυθροῦ χρώματος. Πάντως τὸ εἶδος καὶ ἡ χρονολογία τοῦ ἀρχικοῦ γραπτοῦ διακόσμου τῆς ἐκκλησίας παραμένουν προβληματικά.

Ἐκ τῶν τοιχογραφιῶν τοῦ ναοῦ παρατίθενται εἰκόνες : α) τῆς Πλατυτέρας (Πί ν. 691 β), ἥτις ἀνήκει πιθανώτατα εἰς τὸν εἰκονογραφικὸν τύπον Παναγίας τῆς Νικοποιοῦ. Κατὰ τὸν αὐτὸν τύπον εἰκονίζεται ἡ Θεοτόκος ἐν προτομῇ καὶ ἐπὶ κεραμίνης πλακὸς τοῦ Λούβρου ἐκ Κων/πόλεως (περὶ τὸ 1000 μ.Χ.), κρατοῦσα κάτωθεν στρογγύλον ὠσαύτως δίσκον<sup>52</sup>. Ὁ τρόπος καθ' ὃν βασιτάζεται ὁ δίσκος<sup>53</sup>, ὁ αὐτὸς καὶ εἰς γραπτὸν διά-

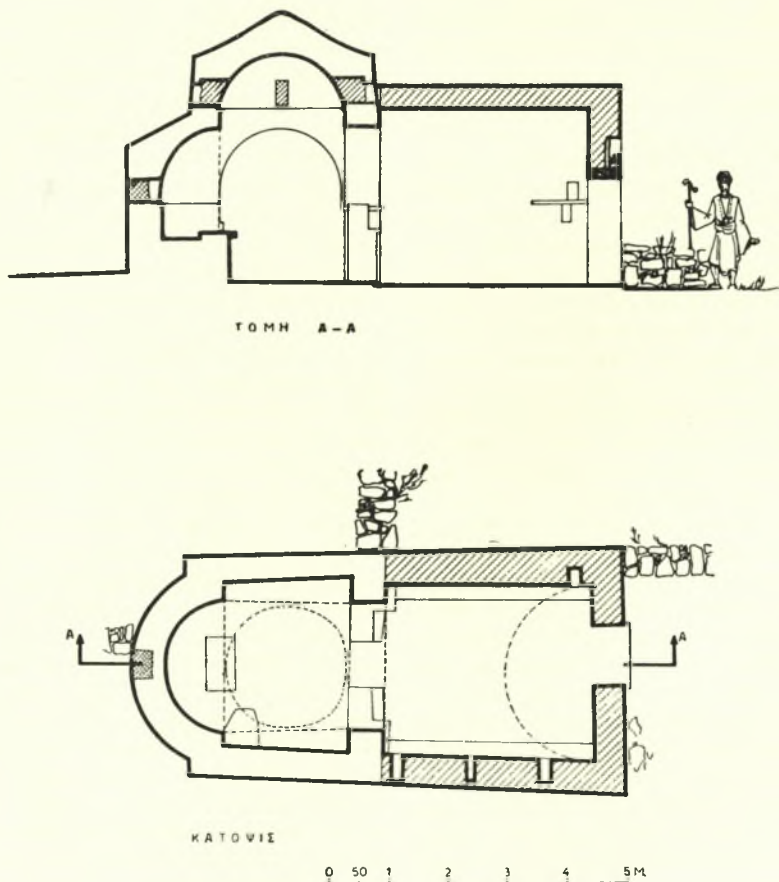
52. Ét. Coche de la Ferté, Décor en céramique byzantine au Musée du Louvre, en Cahiers archéologiques IX (1957) σ. 192 - 194 (εἰκ. 3β, 4).

53. Ὁμοίως περίπου κρατεῖ τὸν δίσκον ἡ Θεοτόκος καὶ εἰς μικρογραφίαν συριακοῦ χειρογράφου, H. Omont, Peintures dans un manuscrit syriaque de VIIe ou VIIIe siècle en Monuments Piot XVII (1909) σ. 94 καὶ πίν. VI, εἰκ. 7. Ὁ δίσκος ὅμως ἐκεῖ εἶναι ἐλλειπτικὸς.

κοσμον τοῦ Βαδῶιτ, μαρτυρεῖ, ὡς παρατηρήθη, ἀξιοσημείωτον συνέχειαν ἀρχαίας παραδόσεως. Στρογγύλος εἶναι ὁ δίσκος καὶ εἰς νόμισμα τοῦ Μιχαήλ Δούκα (1071 - 1078). Διὰ τὴν παράστασιν τῆς Νικοποιοῦ ἐπὶ νομισμάτων βλ. καὶ H. Longuet, *Introduction à la Numismatique byzantine*, London 1961, σ. 20.

στοῦ<sup>54</sup>, ὅστις φέρει τὴν ἐπωνυμίαν Φιλάνθρωπος (Πί ν. 692 β).

Αἱ τοιχογραφίαι τοῦ ναοῦ τῆς Παναγίας ἀποτελοῦν ἐπαρχιακὸν ἔργον καλῆς ποιότητος. Ὁ ἀγιογράφος, ἂν καὶ ἔχη δεχθῇ τὴν ἐπίδρασιν τῆς μεγάλης τέχνης, παραμένει λαϊκός, ὡς ἐντονότερον μαρτυροῦν ἄτεχνοι καὶ δυσαναλόγως μεγά-



Σχέδ. 2. Τομή καὶ κάτοψις ναοῦ Παναγίας στῆς Γιαλλοῦς

β) Τοῦ Σωτῆρος τῆς Δεήσεως (Πί ν. 692 α). Τὸν αὐτὸν τύπον τοῦ Χριστοῦ συναντῶμεν καὶ ἀλλαχοῦ τῆς Νάξου, εἰς τὸ τεταρτοσφαῖριον τῆς ἀψίδος τοῦ ναοῦ τοῦ Ἁγίου Γεωργίου, τοῦ σωζομένου ἐν τῇ τοποθεσίᾳ Λαθρίνου τοῦ χωρίου Σαγκρί. Διὰ τὰς τοιχογραφίας τοῦ ναοῦ, διαφόρου τεχνικῆς καὶ ποιότητος, ἐπιφυλάσσομαι νὰ γράψω ἄλλοτε, παρέχων ἐνταῦθα μόνον εἰκόνα τοῦ Χρι-

λοι ὁ λαιμὸς καὶ ἡ κεφαλὴ τοῦ μικροῦ Χριστοῦ, τὸν ὁποῖον βαστάζει Παναγία ἢ Παυσόλυπη<sup>55</sup>.

N. B. ΔΡΑΝΔΑΚΗΣ

54. Τὴν τοιχογραφίαν ἔχει δημοσιεύσει ὁ καθηγητὴς Ν. Κοντολέων, *Εἰδήσεις περὶ τῶν χριστιανικῶν μνημείων τῆς Νάξου*, τόμος εἰς μνήμην Κ. Ἀμάντου, Ἀθῆναι 1960, εἰκὼν 15.

55. Βλ. Ν.Β. Δρανδάκη, ἑ.ά., εἰκ. 9.

\*



α. Χώρα Κέας. Είκων Ζωοδότου (1765) εις ναόν Μεταμορφώσεως, β. Μήλος. Λεπτομέρεια της 'Αποκαθλώσεως εις 'Αγίαν Τριάδα 'Αδάμαντος





Μήλος, Ἁγία Τριάς Ἀδάμαντος : α. Λεπτομέρεια εἰκόνας τοῦ Ἁγίου Νικολάου εἰς τὴν θύραν τῆς Προθέσεως, β. Εἰκὼν τοῦ Ἁγίου Νικολάου ἐπὶ τοῦ νοτίου τοῖχου τοῦ βορείου κλίτους τοῦ ναοῦ



Μήλος. Ναός Κοιμήσεως Ἀδάμαντος : α. Λεπτομέρεια τοῦ τέμπλου, β. Λεπτομέρεια ἐκ τῆς Ἀποτομῆς τοῦ Προδρόμου, εἰκὼν τοῦ Ἑμμαν. Σκορδίλη





Μήλος : α. Λεπτομέρεια εικόνας της Κοιμήσεως ἐκ τοῦ ὁμωνύμου ναοῦ Ἀδάμαντος, β. Ἀποψις τῆς Πλάκας μέ τὴν Κορφιάτισσαν ἐκ τοῦ κάστρου, γ. Λεπτομέρεια εἰκόνας ναῖσκου Ἀγίας Βαρβάρας Πλάκας (Ἅγιοι Σπυρίδων καὶ Χαράλαμπος (;))



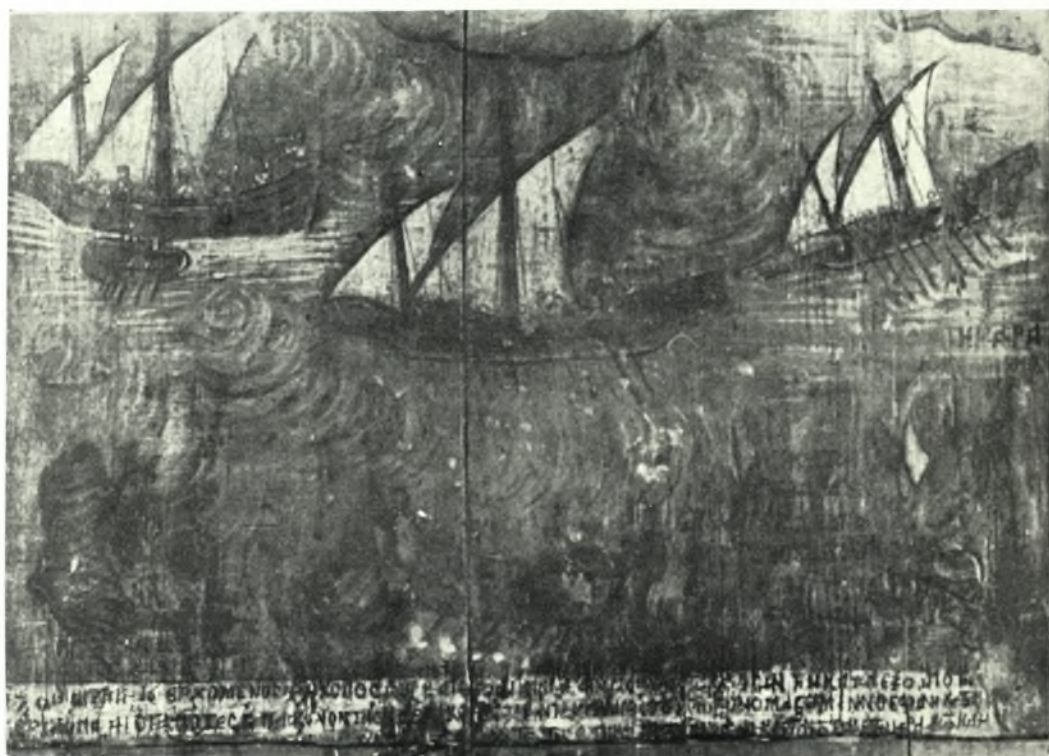


Μηλος. Ναϊσκος Ἁγίας Βαρβάρας Πλάκας : α - γ. Εἰκὼν τῆς ἀποκαλύψεως τοῦ Ἰωάννου καὶ  
λεπτομέρειαι αὐτῆς

Ν. ΔΡΑΝΔΑΚΗΣ

Institutional Repository - Library & Information Centre - University of Thessaly

17/10/2023 13:02:08 EEST - 167.114.118.212

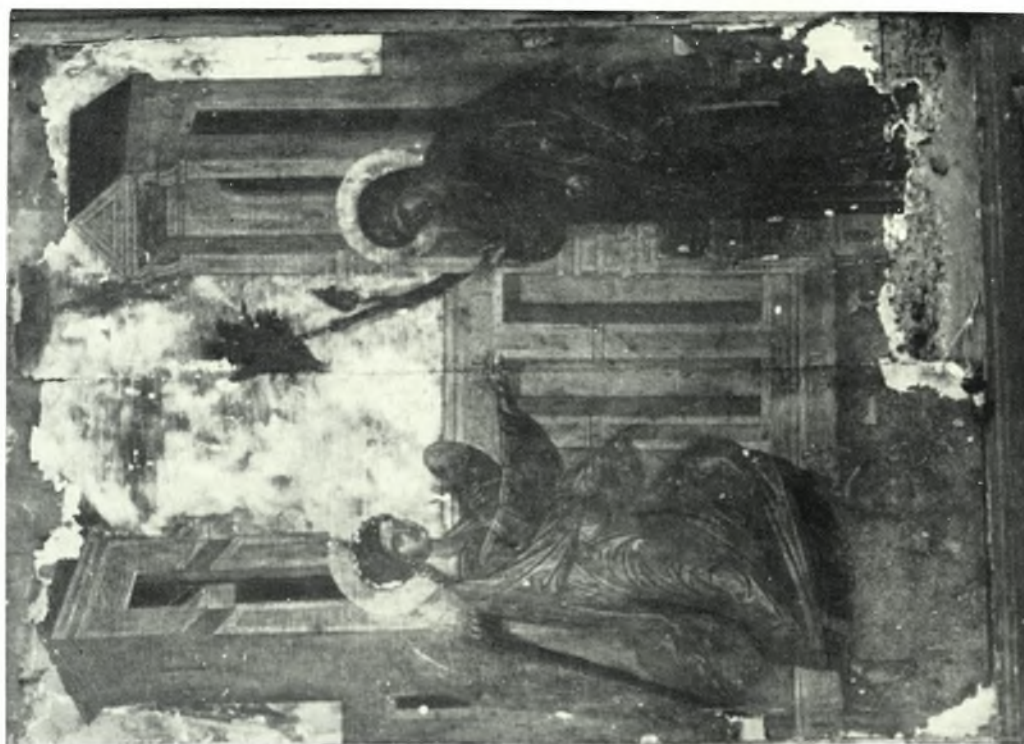


Μήλος. Ναϊσκος Ἁγίας Βαρβάρας Πλάκας : α - β. Φορητὴ εἰκὼν καὶ λεπτομέρεια αὐτῆς





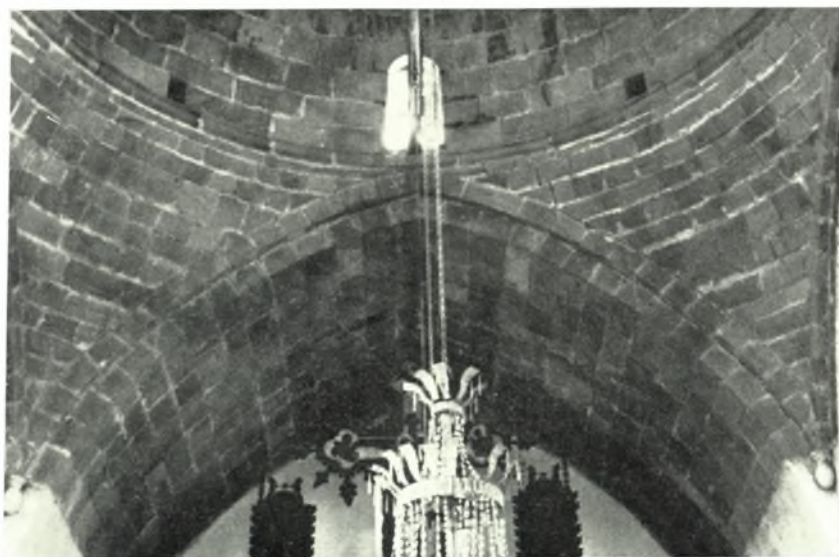
Μηλος. Κορφιάτισσα Πλάκας : α. Λεπτομέρεια εικόνας Γλυκοφιλούσης, β. Λεπτομέρεια παραστάσεως ἐπὶ τοῦ τέμπλου (Ὁ ἐν Κανᾷ γάμος ; )



Μηλος, Ναός Ἀγίου Ἀνδρέου εἰς κύστην Πλάκας : α - γ. Εἰκὼν τοῦ Εὐαγγελιστοῦ καὶ λεπτομέρεια αὐτῆς

Ν. ΔΡΑΝΔΑΚΗΣ





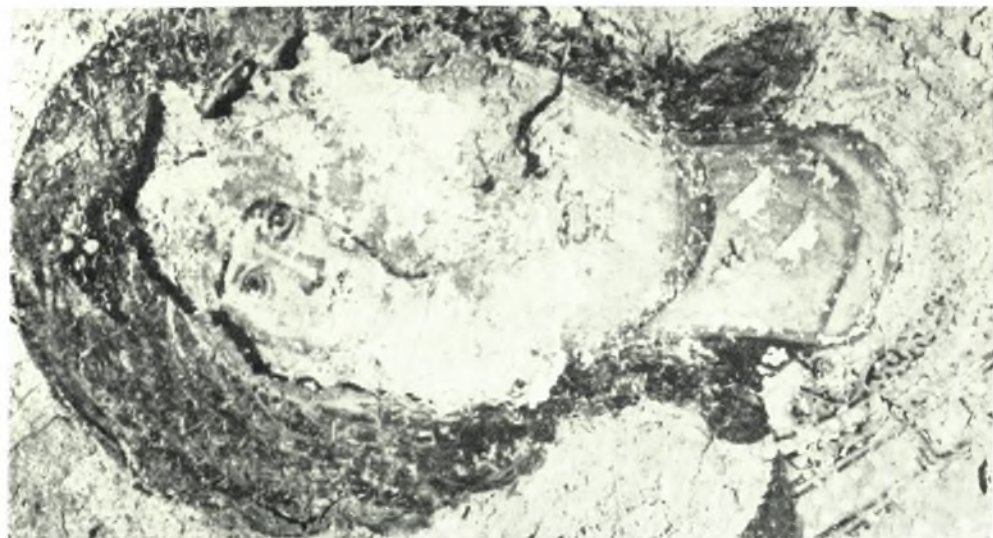
Μηλος. Ναός Θαλασσίτρας εἰς κάστρον Πλάκας : α. Λεπτομέρεια ἐσωτερικοῦ τοῦ ναοῦ, β. Λεπτομέρεια εἰκόνος « Ἄνωθεν οἱ Προφῆται »



Νάξος, Ἀπεΐρανθος. Ναός Ἁγίου Ἰωάννου τοῦ Θεολόγου : α - β. Ἀπόψεις τοῦ ναοῦ ἀπὸ τῆς ΝΔ. καὶ ΝΑ. γωνίας, γ. Τοιχογραφία τοῦ ἀρχικοῦ στρώματος

Ν. ΔΡΑΝΔΑΚΗΣ

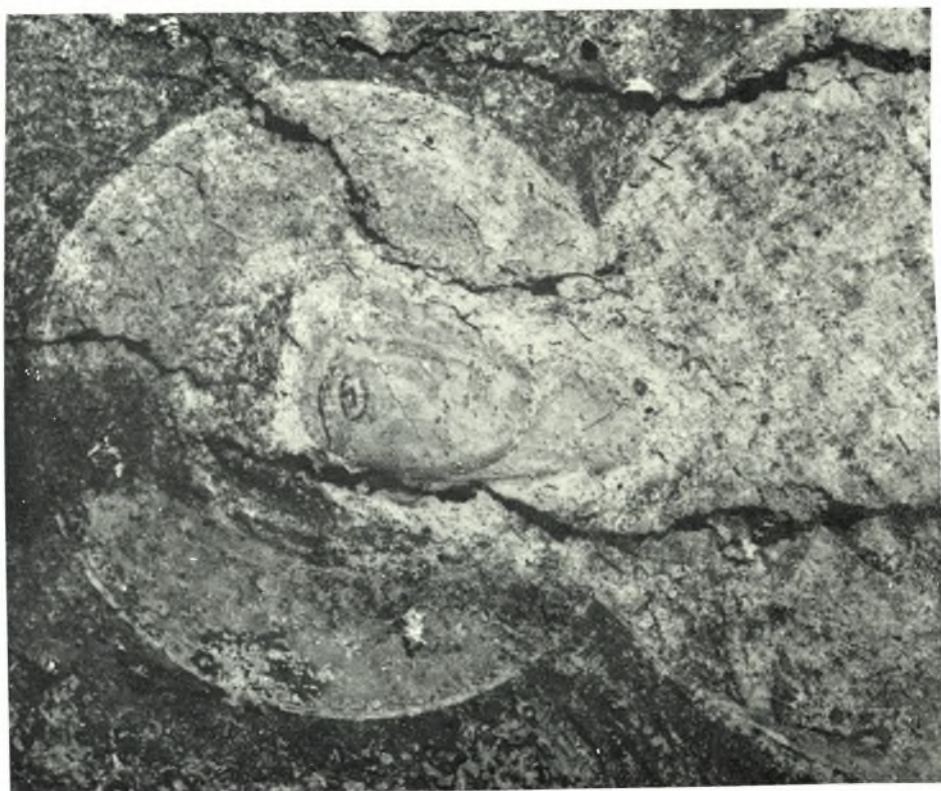
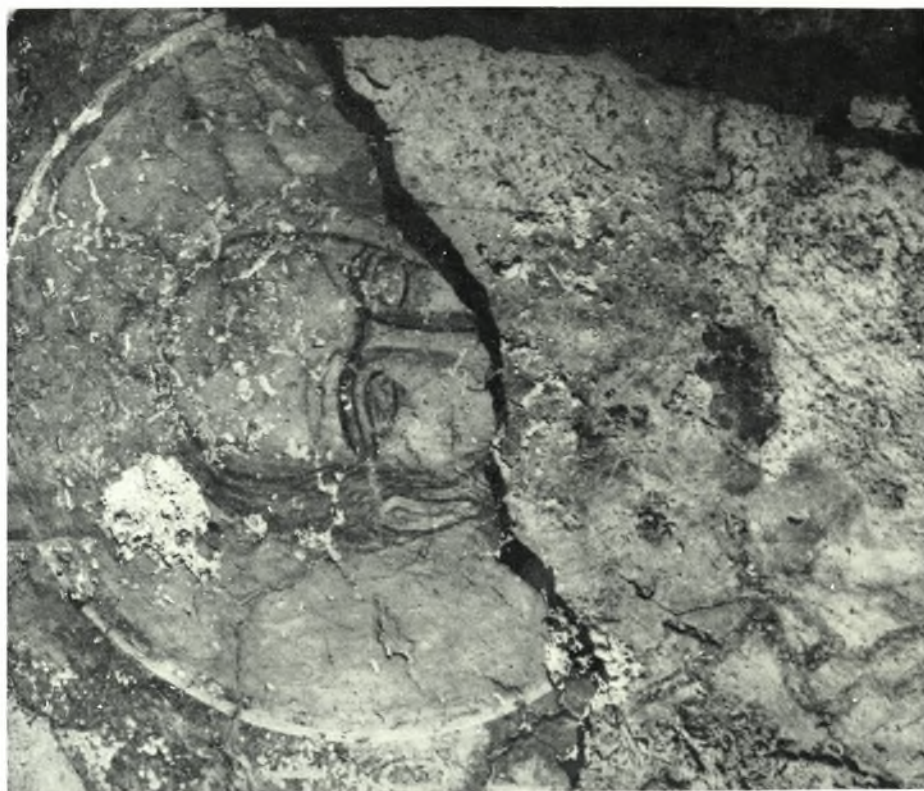




Ναός Ἀπείρανθος. Ναός Ἁγίου Ἰωάννου τοῦ Θεολόγου : α. Γραπτός διάκοσμος ( ἀρχικὸν στρώμα )  
τῆς ἀντίδος τῆς Προθέσεως, β. Τοιχογραφίαι εἰς τὸ τεταρτοσφαίριον τῆς ἀντίδος τῆς Προθέσεως

Ν. ΔΡΑΝΔΑΚΗΣ





Νάξος, Ἀπείρανθος, Ναὸς Ἁγίου Ἰωάννου τοῦ Θεολόγου : α. Ἡ Θεοτόκος, λεπτομέρεια τῆς Δεξιόχειρος ἐκ τῆς ἀντίδοξου τοῦ ἱεροῦ, β. Τοιχογραφία τοῦ Ἁγίου Νικολάου

Ν. ΔΡΑΝΔΑΚΗΣ





Νάξος. Ἀπείρανθος. Ναός Ἁγίου Ἰωάννου τοῦ Θεολόγου : α. Τοιχογραφία, β. Χρονολογία, γ. Στρατιωτικός Ἅγιος ( τοιχογραφία )



Νάξος. Ἀπείρανθος : α. - β. Τμήμα γραπτῆς ἐπιγραφῆς καὶ γραπτὴ ἐπιγραφή εἰς ναὸν Ἁγίου Ἰωάννου τοῦ Θεολόγου, γ. Ναὸς Ἁγίου Παχωμίου





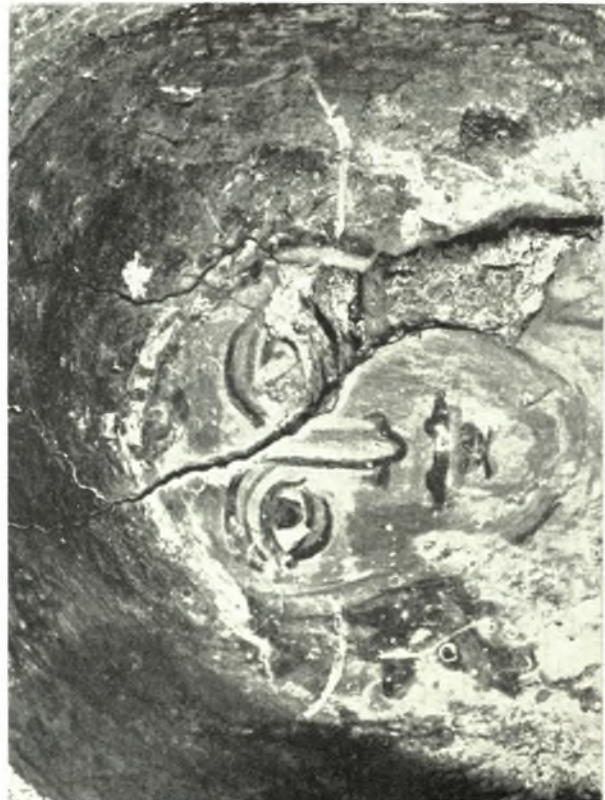
Νάξος. Ἀπείρανθος. Ναὸς Ἁγίου Παχωμίου: α. Κεφαλὴ Ἀρχαγγέλου ἐκ τῆς δεξιᾶς κόγχης τοῦ ἱεροῦ (λεπτομέρεια τοιχογραφίας), β. Κεφαλὴ Ἀρχαγγέλου (λεπτομέρεια τοιχογραφίας)



Νάξος, Ἀπεΐρανθος. Ναός Ἁγίου Γεωργίου : α. Ἀποψις τοῦ ναοῦ, β. Χώρισμα τοῦ ἱεροῦ, γ. Δυτικὸν τμήμα τοῦ ναοῦ

Ν. ΔΡΑΝΔΑΚΗΣ





Νυξός, Ἀπειρανθός, Νυός Ἁγίου Γεωργίου: α. Λεπτομέρεια γραπτοῦ διακόσμου τοῦ ὑπὸ τὸν τροῦλλον βορείου τοίχου,  
β. Κεφαλὴ Ἁρχαγγέλου (λεπτομέρεια τοιχογραφίας), γ. Ἁγίος Στέφανος (λεπτομέρεια τοιχογραφίας)





Νάξος. Ἀπείρανθος. Ναός Ἁγίου Γεωργίου : Κεφαλὴ Παντοκράτορος ἐκ τῆς Δεήσεως τῆς ὑψίδος ( λεπτομέρεια τοιχογραφίας ), β. Ἡ κεφαλὴ τῆς Θεοτόκου ἐκ τῆς Δεήσεως ( λεπτομέρεια τοιχογραφίας )





Νάξος. Ἀπειράνθος. Ναός Ἁγίου Γεωργίου : α. Ὁ Ἅγιος Ἰωάννης ὁ Χρυσόστομος καὶ ἄγγελος, ἐκ τῆς τοιχογραφίας τῆς Θ. Λειτουργίας, β. Ἱεράρχαι ἐκ τῆς Θ. Λειτουργίας (λεπτομέρεια τοιχογραφίας), γ. Ὑπολείμματα ἱεραρχῶν ἐκ τῆς Θ. Λειτουργίας





Νάξος. Φιλώτι. Ναός Παναγίας στῆς Γιαλλοῦς : α. Ὑπόψη τοῦ ναοῦ, β. Λεπτομέρεια τοῦ βορείου τοίχου





Νάξος. Φιλώτι. Ναός Παναγίας στής Γιαλλοῦς : α. « Σφενδόνιον » ( φωτογραφία Ἰ. Κοντογούρη ),  
β. Ἡ Πλατυτέρα ( τοιχογραφία )

Ν. ΔΡΑΝΔΑΚΗΣ



Νάξος: α. Ὁ Χριστὸς τῆς Δεήσεως ( λεπτομέρεια ) εἰς τὸν ναὸν Παναγίας στῆς Γιαλλοῦς εἰς Φιλῶτι  
β. Ἡ κεφαλὴ τοῦ Χριστοῦ τῆς Δεήσεως εἰς τὸν ναὸν Ἁγίου Γεωργίου Λαθρίνου ( Σαγκρί )