

## ΑΡΧΑΙΟΤΗΤΕΣ ΚΑΙ ΜΝΗΜΕΙΑ ΝΗΣΩΝ ΑΙΓΑΙΟΥ

### ΜΥΤΙΛΗΝΗ

*A. ΜΟΥΣΕΙΑΚΑΙ ΕΡΓΑΣΙΑΙ*

#### 1. Μουσείον Μυτιλήνης

Τὸν Αὐγουστον ἐγένετο ἡ μετακόμισις καὶ ἐγκατάστασις τοῦ Μουσείου εἰς νέον ἐπ' ἐνοικίῳ κτήριον, τὴν παρὰ τὸ Κιόσκι οἰκίαν Βουρνάζου, ἔν ἀπὸ τὰ μεγάλα ἀρχοντικά τῶν ἀρχῶν τοῦ αἰῶνος τῆς Μυτιλήνης, ὅπου καὶ προτείνεται νὰ παραμείνῃ ὀριστικῶς τὸ Μουσείον διὰ τῆς ἀνεγέρσεως προσθέτου κτηρίου εἰς τὸν ὀπισθεν τῆς οἰκίας χώρον.

Εἰς τὸ οἶκημα τοῦτο ὠργανώθη προσωρινὴ ἔκθεσις, ἡ ὁποία, ὡς ἐκ τῆς φύσεως καὶ τοῦ φωτισμοῦ τῶν διαθεσίμων αἰθουσῶν καὶ ἐν ἀναμονῇ τῆς ἀφίξεως τῶν παραγγελεσθῶν διὰ τοῦ Ὑπουργείου νέων προθηκῶν, περιωρίσθη κυρίως εἰς ἐκθέματα νεοελληνικῆς τέχνης. Εἰς τὸν τομέα αὐτὸν ἐσχηματίσθη ἐσχάτως μία σημαντικὴ συλλογὴ, ἰδιαιτέρως πλουσία εἰς ξυλογλύπτους κασέλας. Ἐκατὸν τεμάχια, ἐκ τῶν ὁποίων ὀγδοήκοντα ἀκέραιαι καὶ εἴκοσι ξύλα τῆς (κεκοσμημένης) ὕψεως ἠγοράσθησαν παρὰ τοῦ συλλέκτου κ. Χαρ. Μπίνου\*, ἄλλα δὲ ἑξ τεμάχια προέρχονται ἐξ ἀγορῶν ἢ δωρεῶν.

Ἡ καλλιτεχνικὴ ἀξία τοῦ διακόσμου τῶν ὑπερβαίνει τὰ ὄρια τοῦ ἐνδιαφέροντος διὰ τὰ προϊόντα τῆς λαϊκῆς τέχνης, τοῦτο δὲ καταδεικνύεται ἀπὸ τὰ ὀλίγα δείγματα τὰ παρατιθέμενα εἰς τοὺς Πί ν. 618 - 622, ἐπιλεγείσας μὲ πολλὴν δυσκολίαν ἀπὸ τὰς ἀπεικονίσεις ἄλλων ἰσαξίων, πάντοτε ὅμως ποικιλλόντων εἰς σύνθεσιν καὶ λεπτομερείας ἔργων.

Μεταλλικὰ σκευὴ (σινιά, σεφερτάδες, καστανιές, λεγκέρια) συνεπλήρωσαν ἐν συνεχείᾳ τὴν συλλογὴν. Εἰς μίαν πλευρὰν τῶν αἰθουσῶν ἐγένετο μερικὴ ἀναπαράστασις τοῦ ἐσωτερικοῦ οἰκίας τῶν ἀρχῶν τοῦ παρελθόντος αἰῶνος μὲ ὑλικά ἀπὸ τὸν

\* Βλ. καὶ τὸ ἄρθρον τοῦ συλλέκτου « Ξυλόγλυπτες λεσβιακῆς κασέλας » εἰς τὸ περιοδικὸν Ζυγὸς 9 (1965) τεύχος 11 σ. 46 - 56, μὲ τριακοντάδα κασελῶν, αἵτινες ἀπεικονίζονται, συγχά ὅμως εἰς πολὺ μικρὰν κλίμακα μὴ ἐπιτρέπουσαν ἐπαρκὴ ἐκτίμησιν τῆς τελειότητος καὶ τῆς ζωντάνιας τῆς ἐργασίας.

Ὁ συντάκτης τοῦ ἁρθροῦ δέχεται ὡς δεδομένην τὴν ἐπὶ τῆς νήσου κατασκευὴν τῶν κασελῶν, ἐνῶ ἀκριβῶς τὸ πρόβλημα τῆς προελεύσεως καὶ τῶν ἐργαστηρίων καταγωγῆς τῶν ἀνὰ τὸ Αἶγαίον καὶ ἄλλαχό τῆς Ἑλλάδος ξυλογλύπτων εἶναι ἀπὸ τὰ μάλλον ἐνδιαφέροντα τῆς ἱστορίας τῆς νεοελληνικῆς τέχνης, ἡ λύσις δὲ τοῦτου μόνον μὲ τὴν συστηματικὴν συναγωγὴν καὶ κατάταξιν τοῦ ὅλικοῦ δύναται νὰ ἐπιτευχῇ.

κατεδαφισθέντα ἄνω ὄροφον τῆς οἰκίας Μάνδρα εἰς τὸ χωρίον Λουτρά, παραχωρηθέντα εἰς τὸ Μουσείον φροντίδι τοῦ κ. Τζαννῆ Καμπούρη.

Τὴν ἔκθεσιν συμπληρῶνουν μεταβυζαντιναί, κατὰ τὸ πλεῖστον λαϊκίζούσης τεχνοτροπίας, εἰκόνες, τὰς ὁποίας ἀπέκτησε σὺν τῷ χρόνῳ τὸ Μουσείον, κυρίως ἐκ κατασχέσεων εἰς χεῖρας παλαιοπωλῶν.

Εἰς τὸν ὀπισθεν τοῦ κτηρίου κήπον ἐστήθησαν τουρκικαὶ ἐπιτύμβιοι στήλαι (μεζάρια) καὶ ἄλλα συναφῇ γλυπτά, τὰ ὁποῖα συνεκεντρώθησαν ἀπὸ τοῦ 1960, ἐνῶ εἰς διάφορα κατὰλληλα σημεῖα ἐντὸς καὶ ἐκτὸς τοῦ κτηρίου ἐστήθησαν ὀλίγα ἀρχαῖα ἀρχιτεκτονικά καὶ γλυπτά, καθὼς καὶ τὰ ἀποκεκολλημένα πλαίσια ἐκ τῶν μωσαϊκῶν τῆς Χωράφας<sup>1</sup>.

#### 2. Ἀρχαιολογικὴ συλλογὴ Ἑρεσοῦ

Ὡλοκληρώθη ἐφέτος ἡ ἐντὸς ἰδίου κτηρίου, ὀλίγον πρὸς Α. τῆς παλαιοχριστιανικῆς βασιλικῆς τοῦ Ἁγίου Ἀνδρέου (πρβλ. ΑΔ 18 (1963) : Χρονικά, σ. 269) ἱδρυμένου, ἐγκατάστασις τῆς ἀρχαιολογικῆς συλλογῆς Ἑρεσοῦ, ἡ ὁποία ἐπλουτίσθη κυρίως μὲ τεμάχια εὑρεθέντα κατὰ τὰς ἐργασίας διαμορφώσεως τῆς βασιλικῆς τὸ 1962 (βλ. ἔ.α. Πίν. 309 α, β). Πρώτην φορὰν ἐπίσης ἐστήθη ἡ ἄλλοτε εἰς τὰ ὑπόγεια τοῦ δημοτικοῦ σχολείου ἀποκειμένη ἐπιγραφὴ περὶ τῶν τυράννων τῆς Ἑρεσοῦ (IG XII 2,526).

Μερίμνη τοῦ νέου ἐκτάκτου Ἐπιμελητοῦ τῆς Ἑρεσοῦ κ. Μιλτιάδου Λαμπρινίδου προσεκομίσθη εἰς τὴν συλλογὴν καὶ ἡ ἐπιτυμβία στήλη<sup>2</sup> τοῦ Πί ν. 623 α.

### *B. ΣΤΕΡΕΩΣΙΣ ΜΝΗΜΕΙΩΝ*

#### 1. Ἀρχοντικὸν τῆς Βαρελτζιδενας ἐν Πέτρα

Συνεχίσθη ἡ στερέωσις καὶ ἀναστήλωσις τῆς χαρακτηριστικῆς ταύτης οἰκίας (βλ. ΑΔ 19 (1964) : Χρονικά, σ. 399), μὲ τὴν ἀνανέωσιν ὀλοκλήρου τῆς ἐφθαμένης ἐκ τῆς πολυκαιρίας ξυλίνης ἐξωτερικῆς ἐπενδύσεως (Πί ν. 623 β) μετὰ τοῦ (παλαιότερον κατεστραμμένου) ἐξώστου, τῶν ἐξωτερικῶν θυρῶν καὶ τῶν παραθύρων, καθὼς καὶ μὲ τὴν ἐπισκευὴν τῆς κλίμακος, τοῦ δαπέδου, τῆς ὀροφῆς, τῶν ἐσωτερικῶν θυρῶν καὶ θυρωμάτων. Ἐπ' εὐκαιρίᾳ παρέχω καὶ φωτογραφίας (Πί ν. 623 γ, 624 α - β, 625 α) τῶν τοιχογραφιῶν τοῦ ἀρχοντικοῦ, ληφθείσας ὑπὸ τοῦ Ἑ-

1. Βλ. κυρίως εἰς τὸ Ἔργον τῆς Ἀρχαιολογικῆς Ἑταιρείας κατὰ τὸ 1962, σ. 155-159.

2. Περί τῆς ἐπιγραφῆς βλ. εἰς ΑΕ 1964 (Πρβλ. καὶ κατωτ. σμμ. 12).

πιμελητοῦ Ἀρχαιοτήτων κ. Π. Βοκοτοπούλου.

Παρόμοια πλουσίως κεκοσμημένα ἀρχοντικά ὑπῆρχον, ἀσφαλῶς, περισσότερα ἄλλοτε, δείγματα τῶν ὁποίων σῶζονται καί εἰς τὸν γειτονικὸν Μόλυβον, τὴν ἀρχαίαν Μήθυμνα. Ἡ ἐπίσης τοιχογραφημένη καί εἰς τὸ 1834 πιθανότατα χρονολογημένη οἰκία Κομνηνάκη Κράλλη χρησιμοποιεῖται σήμερον ὡς Σταθμὸς τῆς Σχολῆς Καλῶν Τεχνῶν. Ἄλλη ἀξιόλογος οἰκία εἶναι ἡ πρὸς τὸ νότιον μέρος τῆς κώμης οἰκία Γιαννάκου, τῆς ὁποίας σῶζονται δύο δωμάτια μὲ πλουσίως κεκοσμημένην ὀροφὴν. Τὸ δωμάτιον μὲ τὴν ὀροφὴν εἰς Πί ν. 625 β εἶχε καὶ τοιχογραφίας κονιασθείσας, αἵτινες καὶ μερικῶς ἀπεκαλύφθησαν ὑπ' αὐτῶν τῶν ἰδιοκτητῶν. Τὸν χώρον κάτωθι τῶν εἰς τὸ ἀνω μέρος τῶν τοίχων εἰκονιζομένων τοπίων καταλαμβάνει ἀρχιτεκτονικὴ διακόσμησης, ἐνθυμιζουσα τὰς πομπηϊνάς, διαμορφωμένη εἰς ἰσοδομικοὺς τοίχους μὲ ὀρθοστάτας κλπ.

## 2. Μωσαϊκὸν Λουτρῶν

Ἐστερεώθησαν τὰ ὑπολείμματα τοῦ εἰς θέσιν Τσεσμέδες παρὰ τὰ Λουτρά μωσαϊκοῦ διαπέδου (βλ. ΑΔ 17 (1961/2) : Χρονικά, σ. 263).

Πλησιέστατα τοῦ μωσαϊκοῦ, πρὸς Ν., εὐρέθη κομψὸν ὑπέρθυρον ἐλληνιστικῶν πιθανῶς χρόνων ἐκ κιτρινωποῦ τραχείτου (Πί ν. 625 γ), μὲ ἀστράγαλον εἰς τὴν ἀνωτέραν ζώνην τοῦ μετώπου.

## 3. Κάστρον τῆς Μυτιλήνης

Πρώτην φοράν ἐφέτος ἀνελήφθησαν εὐρεῖαι στερεωτικαὶ ἐργασίαι τοῦ μνημείου<sup>3</sup>. Ἐκλείσθησαν κατὰ πρῶτον δύο μεγάλα (Πί ν. 626 α - β) καὶ πολλὰ μικρότερα (Πί ν. 626 γ - δ) ρήγματα ἐντὸς τοῦ πάχους τοῦ ἐσωτερικοῦ δυτικοῦ τείχους (Πί ν. 626 β). Τὸ μεγαλύτερον τούτων εὑρίσκεται ὅπισθεν τοῦ Μεντρεσέ, τὰ ὑλικά δὲ τῆς προσφάτου, σχετικῶς, πτώσεως τοῦ ἀπέκρυπτον ὅλον τὸ κάτω μέρος τοῦ τείχους εἰς ἱκανὸν μήκος (Πί ν. 626 α). Τὸ τμήμα τοῦτο περιελάμβανε καὶ κλίμακα ἀνόδου εἰς τὸν περίδρομον καὶ τὴν ἐξοδὸν μεγάλης ὑπονόμου, αἵτινες καὶ ἀνακατεσκευάσθησαν μὲ ὑλικά ὅμοια πρὸς τὰ τῆς ἀρχικῆς κατασκευῆς τῶν. Εἰς τὸ σημεῖον τοῦτο ἦτο ἐντετειχισμένη καὶ ἀετωματικὴ ἐπιτύμβιος στήλη τοῦ Ιου μ.Χ. αἰ. μὲ τὴν ἐπιγραφὴν : *Ζωίλε Μάρκου/χαίρε*. Ἐφράχθησαν, ἐπίσης, δύο ἀνοικτὰ τμήματα πρὸς τὸ βόρειον ἄκρον τοῦ ἀνατολικοῦ τείχους (Πί ν. 627 α - β). Εἰς τὸ νότιον ἄκρον τοῦ βορειότερου ἐξ αὐτῶν διεπιστώθη ἡ ὑπαρξίς

πυλίδος, πλάτους 1.30 μ., πρὸ τῆς ὁποίας εἶχε χρησιμοποιηθῇ, ὡς βαθμὶς, ἀμφικιονίσκος παραθύρου παλαιοχριστιανικῆς βασιλικῆς. Ἐστερεώθησαν, ἐν συνεχείᾳ, τὰ παρακείμενα τῶς τῶν κανονιστοσίων (Πί ν. 627 γ), ἐνῶ ἄλλαι ἐπισκευαὶ καὶ στερεωτικαὶ ἐργασίαι ἐγένοντο νοτιώτερον, τόσον εἰς τὸ δυτικὸν ὅσον καὶ εἰς τὸ ἀνατολικὸν τείχος, καθὼς καὶ εἰς ἄλλα κινδυνεύοντα σημεῖα τοῦ κάστρου, ὡς εἰς τὸ παρὰ τὴν Ὀρτάκαπού, τὴν βορειοδυτικὴν πύλην, ἐσωτερικὸν ΝΑ. τείχος (τοῦ Φραγκίσκου Γατελούζου), καθὼς καὶ εἰς τὴν τάφρον.

Ἰδιαίτερας, τέλος, φροντίδος ἀντικείμενον ἔτυχεν τὸ κομψὸν κτήριο τοῦ Μεντρεσέ<sup>4</sup> (Πί ν. 627 δ), στερεωθὲν ἐξωτερικῶς καὶ ἐσωτερικῶς.

Εἰς τὴν γενομένην στερέωσιν ἐτηρήθη αὐστηρῶς ἡ ἀρχὴ νὰ μὴ συμπληροῦνται παρὰ τὰ ἀμέσως κινδυνεύοντα τμήματα, καὶ ὅσων ἡ κατακρήμνις ἤθελε συμπαρασύρει καὶ τὰ παρακείμενα μέρη. Ὡς ὑλικὸν ἐχρησιμοποιήθη πάντοτε τὸ ἐκ τοῦ κατεστραμμένου τμήματος προερχόμενον, ὅταν δὲ τοῦτο δὲν ἐπάρκει, ἐπελέγετο τὸ καταληλότερον ἐκ τοῦ ἀνὰ τὸ κάστρον διεσπαρμένου. Συχνὰ ἐχρησιμοποιήθη ἐπωφελῶς εἰς τὸ συνδυτικὸν ὑλικὸν καὶ τὸ ἀπότριμμα τῆς κονίας τῶν κατεστραμμένων τμημάτων.

Ἡ τοιχοδομία ἠκολούθει πιστῶς τὸ ὑπόδειγμα τῶν πλησιεστέρων σφωζομένων τμημάτων, ἡ δὲ ἀνακατασκευὴ δὲν προὔχρει εἰς ὕψος πέραν τοῦ ἀπολύτως ἀπαραίτητου διὰ τὴν στερεότητα καὶ τὴν αἰσθητικῶς ἀνεκτὴν σύνδεσιν τῶν ἐκατέρωθεν σφωζομένων τμημάτων (πρβλ. Πί ν. 626 δ, 627 β).

## Γ. ΤΟΠΟΓΡΑΦΙΚΑΙ ΠΑΡΑΤΗΡΗΣΕΙΣ ΚΑΙ ΕΥΡΗΜΑΤΑ

### 1. Προϊστορικοὶ συνοικισμοὶ

Καὶ ἕτερος συνοικισμὸς προσετέθη εἰς τὴν περιοχὴν τῆς ΝΑ. ἀκτῆς τοῦ κόλπου τῆς Καλλονῆς. Κεῖται οὗτος ἐπὶ δικορῶφου ὑψώματος εἰς μικρὰν πρὸς Ν. τοῦ Λισβρίου ἀπόστασιν, δεξιᾷ τῆς πρὸς Πολιχνίτον ὁδοῦ καὶ εἰς τὸ ὕψος τῆς πρὸς Δαμάνδρι<sup>5</sup> διακλαδώσεως (Πί ν. 628 α), μὲ πυκνοτέρας μάλιστα ἐνδείξεις χρήσεως εἰς τὸν μεταξὺ τῶν δύο κορυφῶν αὐχένα (πρᾶγμα ὀφειλόμε-

4. Βλ. Ἀ.Κ. Ὁρλάνδος, Ὁ Μενδρεσέ τοῦ Κάστρου τῆς Μυτιλήνης, Ἡμερολόγιον Μεγάλης Ἑλλάδος 8 (1929), σ. 121 - 128.

5. Παλαιὸν μοναστήριον χρησιμεῖον νῦν ὡς ἐκκλησιαστικὸν Γηροκομεῖον. Περὶ τῶν τοιχογραφιῶν τοῦ ἐκκλησιδίου τοῦ Ταξιάρχου βλ. BCH 84 (1960), σ. 808, εἰκ. 2, περὶ δὲ τῶν παρὰ τὴν μονὴν ἀρχαίων λειψάνων βλ. κατωτ. σημ. 14.

3. Περὶ τῶν πρώτων ἐργασιῶν συντηρήσεως, ὡς καὶ περὶ τῶν κυριωτέρων οἰκοδομικῶν φάσεων τοῦ κάστρου τῆς Μυτιλήνης βλ. ΑΔ 16 (1960) : Χρονικά, σ. 239 - 243.

νον ἴσως καὶ εἰς τὴν μᾶλλον ἀδιατάρακτον ἐπιχώσιν).

Ὁ συνοικισμὸς οὗτος, ἐν ἀντιθέσει πρὸς τοὺς δύο ἄλλους γειτονικοὺς παραλιακοὺς (Κρουτηριοῦ Λισβορίου καὶ Χαλακίων Πολιχνίτου<sup>6</sup>) εὐρίσκεται εἰς ἱκανὴν, σχετικῶς, ἀπόστασιν ἀπὸ τῆς θαλάσσης. Ἀνάλογος, τοπογραφικῶς, εἶναι καὶ ὁ πρὸ ἐτῶν ἐντοπισθεὶς παρὰ τὴν ἀρχαίαν Ἀρίσβην (πλησίον τῆς Καλλονῆς) ὑπὸ τοῦ παλαιοῦ Ἐφόρου κ. Στρ. Παρασκευαΐδου συνοικισμὸς, τοῦ ὁποῦ ἡ μνεῖα εἶναι ἐπίκαιρος, διότι ἐφέτος προσεκόμισεν οὗτος εἰς τὸ Μουσεῖον Μυτιλήνης 1-2 χαρακτηριστικὰ ὄστρακα, συλλεγόμενα ἄλλοτε ἐπὶ τῆς ἐπιφανείας τοῦ λόφου.

## 2. Ἀρχαῖοι οἰκισμοί, λατομίαι καὶ τάφοι

α. Εἰς Δαμάνδρι, εἰς μικρὰν ἀπόστασιν ἀνατολικῶς τῶν περὶ τὸ ἐκκλησίδιον τοῦ Ταξιάρχου ἐγκαταστάσεων, εἶναι ὁρατὰ εἰς ἱκανὴν ἔκτασιν λαξεύματα ἐπὶ τῶν βράχων καὶ εἰργασμένοι λίθοι — σαφεῖς ἐνδείξεις ὑπάρξεως ἀρχαίου οἰκισμοῦ. Ὀλίγον βορειότερον, ἐπὶ μικροῦ πλατώματος ὑπεράνω ρύακος μὲ νεωτέραν κρήνην, σφύζεται ἐν μέρει ὁ κάτω δόμος περιβόλου ἐκ μεγάλων ἀκανονίστων λίθων (Πί ν. 628 β).

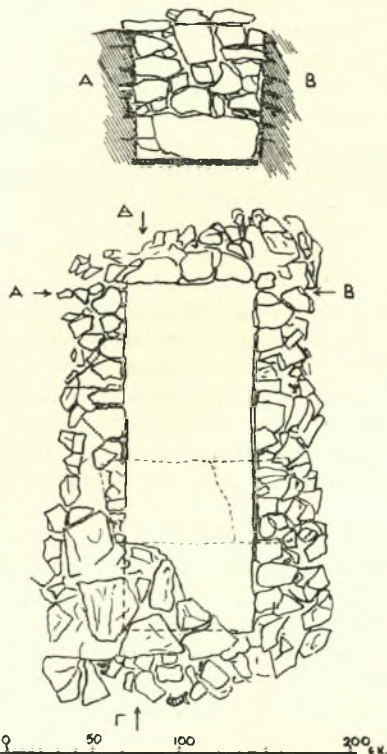
β. Περιοχὴ Σκάλας Λουτρῶν. Πολλαπλᾶ ἐνδείξεις ὑπάρξεως σημαντικοῦ οἰκισμοῦ τῆς κλασσικῆς ἐποχῆς ἐσημειώθησαν περὶ τὸν μυχὸν τοῦ πρὸς τὴν ἐσωτερικὴν ἐκβολὴν τοῦ στομίου τοῦ κόλπου τῆς Γέρας ὁρμίσκου, ὅπου τὸ γραφικὸν ἐπίνειον τῶν Λουτρῶν<sup>7</sup>.

Ἐπὶ τοῦ ἀποτόμου βραχώδους ὑψώματος πρὸς τὰ ΝΑ. σφύζεται ἀρχαῖον ὄχυρόν μὲ τείχος ἐξ ἀκανονίστων καὶ ἀνευ συνδέσμων λίθων (Πί ν. 628 γ), βαῖνον κατὰ τὴν δυτικὴν καὶ ἐν μέρει τὴν νοτίαν πλευράν, ἐνῶ πρὸς τὰς λοιπὰς δὲν ὑπάρχουν ἱχνὴ ὀχυρώσεως, εἴτε διότι αὕτη ἠφανίσθη εἴτε διότι οὐδέποτε κατεσκευάσθη, τῆς ἀμύνης στηριχθείσης εἰς τοὺς ἀποτόμους βράχους. Τεμάχια κεράμων πείθουν περὶ τῆς ἀναμφισβητήτου, καὶ ἐκ πρώτης ὄψεως, παρὰ τὸ πρόχειρον καὶ ἀκανόνιστον τῆς κατασκευῆς, ἀρχαιότητος τοῦ τειχίσματος.

Κατὰ τὴν ΝΑ. ὑπώρειαν τοῦ ὑψώματος εἶναι ἐμφανῆ τὰ χαρακτηριστικὰ λαξεύματα ἀρχαίου λατομείου (Πί ν. 629 α), πρὸς ἐξόρυξιν τοῦ καλῆς ποιότητος ἀσβεστολίθου (πρβλ. καὶ κατωτέρω ΑΔ 18 (1963): Χρονικά, σ. 268 κ.έ.). Σημειωτέον ὅτι ἐκ τῆς θαλάσσης εἰς τὸ Τάρτ, ὅπου

μεγάλαι ἀρχαῖαι λατομίαι<sup>8</sup>, ἀνελκύσθησαν, κατὰ τὴν δὴλωσιν τοῦ κατόχου τῶν, ἡμίεργοι κίονες καὶ ἄλλα ἀρχαῖα καὶ παλαιοχριστιανικὰ ἀρχιτεκτονικὰ μέλη, χρησιμοποιούμενα ὡς ἀντίβαρα τῆς ἐσχάρας καθελκύσεως πλοίων τοῦ εἰς Σκάλαν μικροῦ ναυπηγείου, ἅτινα καὶ ἀφαιρεθέντα ἐκείθεν μετεφέρθησαν εἰς τὸ Μουσεῖον Μυτιλήνης.

Ἐπὶ τῆς κλιτύος τοῦ κατὰ τὴν ἑναντι, τὴν βορείαν, πλευρὰν τοῦ ὁρμίσκου βουνοῦ, τὸ ὁποῖον ὀνομάζεται Δίβολο, καὶ κατὰ τὴν κατασκευὴν ἀπο-



Σχέδ. 1. Δίβολον Λουτρῶν. Ἐσωτερικὴ ὄψις ἀνατολικῆς στενῆς πλευρᾶς τάφου Α καὶ κάτοψις αὐτοῦ

θηκῶν καυσίμων τῆς ἐταιρείας Μαιμιδάκη, εὐρέθησαν ἐξ ἀρχαῖοι τάφοι, ὧν οἱ τέσσαρες τεταραγμένοι, μὲ ὄστρακα τοῦ τέλους τοῦ 5ου καὶ τῶν ἀρχῶν τοῦ 4ου π.Χ. αἰ., καὶ δύο ἐρευνηθέντες κανονικῶς. Ἀμφότεροι ἔχουν τοῦτο τὸ κοινὸν χαρακτηριστικόν, ὅτι αἱ πλευραὶ τῶν εἶναι ἐκτισμέναι δι' ἄργων λίθων,<sup>9</sup> ἦσαν δὲ κεκαλυμμένοι διὰ

6. Βλ. ΑΔ 16 (1960): Χρονικά, σ. 237.

7. Περί τῶν ἐξ αὐτοῦ τοῦ χωρίου εὐρημάτων βλ. ΑΔ 16 (1960): Χρονικά, σ. 236.

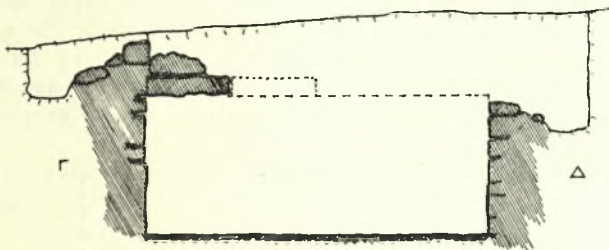
8. ΑΔ 18 (1963): Χρονικά, σ. 269.

9. Κτιστὰς ἐπίσης πλευρᾶς, κανονικωτέρας δὲ κατασκευῆς, εἶχε καὶ εἰς τῶν τάφων τῆς Μηθύμνης (ΑΔ 17 (1961/62): Χρονικά, σ. 264).



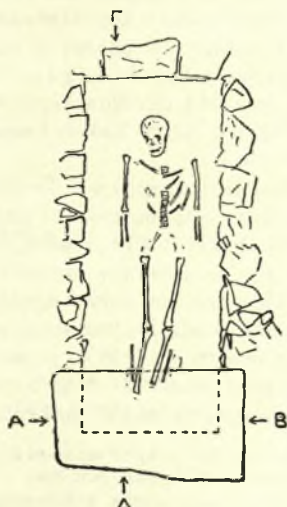
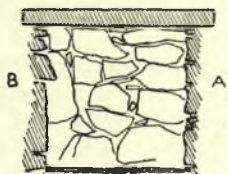
πλακών, αΐτινες δὲν εἶχον ἀνθέξει εἰς τὴν πίεσιν τῶν χωμάτων καὶ τὴν διάβρωσιν τῶν ριζῶν καὶ μετὰ τὴν θραυσίν των εἶχον βυθισθῇ ἐντὸς τοῦ τάφου, καὶ μόνον μία, ἡ ἀκραία, εἰς ἐκάτερον τῶν τάφων, εἶχε διατηρηθῇ ἀνέπαφος. Οἱ τάφοι διέ-

ἐπιχώσεως δστρακα, μαρτυροῦν πολλὰς προσφορὰς ἐπὶ τοῦ τάφου. Οἱ ἐπὶ τῆς καλυπτηρίου πλακὸς κατὰ τὴν ΝΔ. γωνίαν τοῦ τάφου λίθοι ἀποτελοῦν πιθανῶς ὑπόλειμμα λιθοσωροῦ ἐν εἰδει τύμβου καὶ σήματος.



Σχέδ. 2. Τομή κατὰ μήκος τάφου Α.

φερον κατὰ τὸν προσανατολισμὸν καὶ τὰ κτερίσματα. Ὁ τάφος Α (Σχέδ. 1-2), ὁ δυτικώτερος ὧλων, εἶχε προσανατολισμὸν Α. - Δ. μετὴν



Σχέδ. 3. Ἐσωτερικὴ ὄψις τῆς βορείου στενῆς πλευρᾶς τοῦ τάφου Ζ καὶ κάτωσις αὐτοῦ

κεφαλὴν τοῦ νεκροῦ πρὸς Α. Μικρὸς ἐγχώριος τεφρὸς ἀμφορίσκος ἐπὶ τοῦ στέρνου ἀπετέλει τὸ μοναδικὸν κτερίσμα, ἀλλὰ τὰ συλλεγόμενα εἰς τὰ χρώματα, τὰ εἰσδύσαντα εἰς τὸν τάφον καὶ ἐπὶ τῆς

Ὁ τάφος Ζ (Σχέδ. 3-4) ἀνατολικώτερον, εἶχε κατεύθυνσιν Β. - Δ. μετὴν κεφαλὴν τοῦ νεκροῦ πρὸς Ν. Ἐσωτερικῶς ἦτο ἀκτέριστος, ἀλλὰ μελαμβωφῆς φιάλη ἀπέκειτο ὑπὲρ τὸ βόρειον ἄκρον τοῦ τάφου.

Ἐκ τῶν τεταραγμένων τάφων ὁ μὲν Β, μεταξὺ Α καὶ Ζ, καὶ ὀλίγον δυτικώτερον, φαίνεται ὅτι εἶχε Β. - Ν. κατεύθυνσιν, οἱ δὲ Γ καὶ Δ, νοτιώτερον, εἰς μικρὰν μεταξὺ τῶν ἀπόστασιν, εἶχον κατεύθυνσιν Β. - Ν.

γ. Λεῖψανα, ἐπίσης, ἀρχαίου οἰκισμοῦ συνδεόμενα πρὸς λατομίας, διεπίστωσα εἰς ἄλλην περιοχὴν τοῦ κόλπου τῆς Γέρας, καθ' ὑπόδειξιν τοῦ παλαιοῦ Ἐφόρου κ. Στρατῆ Παρασκευαΐδη, μετὰ τοῦ ὁποίου καὶ ἐπεσκέφθην τὸν τόπον. Ἐντοπίζονται ταῦτα εἰς τὸν Ἅγιον Νικόλαον τοῦ Πυργίου, μεταξὺ Ἀλιφαντῶν, Πυργίου<sup>10</sup> καὶ Κέντρου<sup>11</sup>, ἐντὸς τοῦ ἐλαιοκλήματος Κουρτζῆ. Ἐπὶ τοῦ λοφίσκου, ὅπου τὸ ἐξωκκλήσιον τοῦ Ἁγίου Νικολάου (τὸ ὁποῖον, παρὰ τὰς προσφάτους ἀνακαινίσεις, διατηρεῖ μέρος τῆς παλαιᾶς μαρμαροσκεποῦς, με ἐνισχυτικὰς ζώνας, κατασκευῆς του), εὐρέθησαν ἱκανὰ τεκμήρια ἀρχαίας οἰκῆσεως, συνιστάμενα εἰς ἄφθονα τεμάχια κεράμων καὶ ἀβαφῶν ἀγγείων ἐπὶ τῆς Β., ΒΔ. καὶ Ν. κλιτύος, καθὼς καὶ ἐπὶ τῆς κορυφῆς τοῦ ὑψώματος. Δύο ἀρράβδωτοι κίονες ἀπόκεινται πρὸ τοῦ ἐκκλησιδίου, ἐντὸς δὲ αὐτοῦ ὀρθογώνιος βωμίσκος με παγκαρπίαν.

Αἱ λατομίαι, αἱ ἐντυπωσιακώτεραι, μετὰ τὰς

10. Περὶ τῶν ἐκεῖ ἐπιτυμβίων στηλῶν βλ. ΑΔ 18 (1963) : Χρονικά, σ. 268.

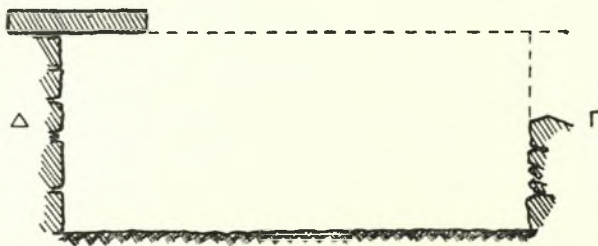
11. Ἄσχετον πρὸς τοὺς πρὸς Β. τῆς Μυτιλήνης Πύργους Θεμῆς (διακρινομένους εἰς Ἄνω καὶ Κάτω), ὅθεν καὶ ἱκανὰ ἐπιγραφικὰ καὶ ἄλλα εὐρήματα, καὶ οἵτινες συχνὰ Pyrgi εἰς IG XII (2 καὶ Suppl.) μεταγράφονται.

εις τὸ Τάρτ (βλ. ΑΔ 18 (1963) : Χρονικά, σ. 269) ἐπισημανθείσας, εὐρίσκονται εἰς τὸ πρὸς τὰ Δ. τοῦ λοφίσκου τοῦ Ἁγίου Νικολάου ὕψωμα, ἢ ἐκ τεφροῦ ἀσβεστολίθου ἐξαρσις τοῦ ὁποῦ ἐλατομήθη συστηματικῶς εἰς τρία σημεῖα (ΝΑ., Ν. καὶ Β.), ὧν τὸ μὲν πρὸς νότον, τὸ μᾶλλον ἐκτεταμένον, τὸ δὲ νοτιοανατολικὸν μὲ τὴν καθ' ὕψος λατόμευσιν ἔλαβε μορφήν σπηλαιώδη.

δ. Ἐντὸς τῆς ἐκκλησίας τῆς Κοιμήσεως τῆς Θεοτόκου, εἰς τὸ γειτονικὸν Πυργί, ἀπόκειται ἀε-

ὑψους 0,645, πλάτους 0,325 καὶ πάχους 0,08 - 0,09 μ. (ἐμβόλου πλάτ. 0,18, ὕψ. 0,045 μ.).

ς. Ἀπὸ τὴν ἐγγυτέραν περιοχὴν τῆς Μυτιλήνης τὸ μᾶλλον ἐνδιαφέρον ἀπόκρημα τοῦ Μουσείου εἶναι τὸ χαριτωμένον εἰς τὸν πρωτογονισμόν του ἀνάγλυφον τῶν Νυμφῶν (Πίν. 629 γ) προερχόμενον ἀπὸ τὸν Ἅγιον Σπυρίδωνα τοῦ Ἀκλειδιοῦ, ἐπὶ τῶν προβούνων τοῦ πρὸς Ν. τῆς πόλεως Ἁγίου Ἡλίας καὶ εὐρεθὲν ἀκριβῶς εἰς ἐκσκαφὴν κατὰ τὴν προσπάθειαν ἐκ-



Σχέδ. 4. Τομή κατὰ μήκος τάφου Z

τωματικῇ ἐπιτύμβιος στήλῃ ἐκ τεφροῦ ἀσβεστολίθου, μὲ τὴν ἐπιγραφὴν : *Ἀναξιδίκα Μελάν/χρω χαίρε*<sup>12</sup>.

Ἐκεῖ ἐπίσης ἀπόκειται ἐπίστευσις ἐπιτυμβίου βωμίσκου ἐκ σκοτεινοτέφρου ἀσβεστολίθου διαστάσεων 0,564 x 0,564, ὕψους 0,125 καὶ εἰς τὰς ἀκροκεράμους 0,185 μ.

ε. Ἀπὸ τὴν περιοχὴν τῆς Μυτιλήνης, πρέπει νὰ σημειωθῇ ἡ εἰς Κράτηγον διαπίστωσις ὑπάρξεως συστάδος τάφων λελαξευμένων ἐντὸς τοῦ βράχου<sup>13</sup>, ἀναλόγου πρὸς τὴν εἰς Σωκάστρον παρὰ τὰ Καμίνια τῆς Λήμνου σημειωθείσαν συστάδα (βλ. ΑΔ 19 (1964) : Χρονικά, σ. 395).

Πλησίον τῶν τάφων εὐρίσκεται καὶ ἐπίστευσις ἐπιτυμβίου βωμίσκου, παρεμφερῆς πρὸς τὴν εἰς Παναγίαν τοῦ Πυργίου ἀποκειμένην.

Οἱ τάφοι οὗτοι εὐρίσκονται ἐπὶ ράχεως μὲ συστάδα ἀγροτικῶν οἰκίσκων, εἰς τὸ βάθος μικρᾶς κοιλάδος εἰς τὴν τοποθεσίαν Κουκάκι. Ὀλίγον περαιτέρω, νοτιώτερον, καὶ εἰς τὴν παραλίαν, παρὰ τὴν νοτιὰν ἐσχατιὰν τῆς ἀνατολικῆς ἀκτῆς τῆς χερσονήσου τῆς Ἀμαλῆς, παρατηροῦνται ἀραιὰ ἴχνη ἀρχαίας οἰκήσεως, ἐνθ' ὀλίγον ὑψηλότερον, εἰς ἐξωκλήσιον τοῦ Ἁγίου Ἰωάννου, ἀπόκειται πλήρης ἀετωματικῇ στήλῃ, ἄνευ ἐπιγραφῆς ἢ ἄλλης διακοσμήσεως, ἐκ τεφροῦ ἀσβεστολίθου,

12. Ἡ ἐπιγραφὴ ἀπεικονίζεται καὶ ὑπομνηματίζεται εἰς τὴν ὑπὸ τῆς Ἀρχ. Ἐταίρ. δημοσιευμένην μελέτην : « Αἱ Ἐπιγραφαὶ τῆς Λέσβου. Συμπλήρωμα ».

13. Ὅμοιοι τάφοι ἀπαντῶνται καὶ ἀλλαχοῦ ἐπὶ τῆς Λέσβου, ὡς π.χ. εἰς τὴν θέσιν Πηγάδια, πλησιέστερα τοῦ ἱεροῦ τῆς Κλοπεδῆς καὶ πρὸς Β. αὐτοῦ.

μεταλλεύσεως τῶν ἀναβλυζόντων ἐκεῖ ὑδάτων<sup>14</sup>.

Ἀπὸ τὸ μέρος τοῦτο εἶχε προσκομισθῇ ἡ ὑπ' ἀριθ. 3200 σφίγξ τοῦ Μουσείου Μυτιλήνης.<sup>15</sup>

ζ. Ἐντὸς τῆς πόλεως τῆς Μυτιλήνης, ἀπὸ τοῦς συλλεγέντας κατὰ τὴν ἀνακατασκευὴν τῶν λιθοστρώτων τῶν ὁδῶν λίθους, κατὰ τὸ πλεῖστον ἁπλᾶ ἀρχιτεκτονικὰ μέλη ἢ τουρκικὰ ἐπιτύμβια, διακρίνεται ἡ ὑστερορωμαϊκῇ ἐπιτυμβία στήλῃ ἐνδεχέτους Ἀτεΐμηνου (βλ. σημ. 12), εὐρεθείσα εἰς τὸ ἄνω μέρος τῆς ὁδοῦ Θέμιδος, εἰς τὸ Κιόσκι (παρὰ τὸ Κάστρον, Ν. - ΝΔ.).

Εἰς Ἐπάνω Σκάλαν, παρὰ τὸν βόρειον λιμένα, καὶ εἰς τὸ κάτω μέρος τῆς πρὸς τὸν προσφυγικὸν συνοικισμόν (Σαβαῖρλῃ) ἀνερχομένης ὁδοῦ Κρήνης, κατὰ τὴν ματαιωθείσαν ἀπόπειραν ἀνορύξεως θεμελίων πρὸς ἀνέγερσιν προσκτισμάτων τῆς οἰκίας Μουφλουζέλλῃ, ἀπεκαλύφθησαν τὰ ἐν μέρει εἰς ἱκανὸν ὕψος (ὑπὲρ τὸ μέτρον) διατηρούμενα ἐρείπια ρωμαϊκοῦ οἰκήματος (σχέδ. 5), ἀναλόγου πρὸς τὰ ἐπὶ τῆς ὁδοῦ Νικομηδείας,

14. Πλεῖστα περὶ τῶν συνθηκῶν εὐρέσεως βλ. εἰς ἐφημερίδα Καθημερινῇ, ἀριθ. φ. 16035/29.11.1964.

Τὸ ἀνάγλυφον ἐνθυμίζει ἐντόνως τὸ ὑστεροαρχαϊκὸν ἀνάθημα ὑπ' ἀριθ. 702 τοῦ Μουσείου τῆς Ἀκροπόλεως, ὅπερ συνήθως ἀποκαλεῖται ἀνάγλυφον Ἑρμοῦ καὶ Χαρίτων (διάφορος ὁμῶς ἐρμηνεία ὑπὸ Studniczka ἐν Jdl 48 (1928) 155), W. Schuchhardt—Schrader, Archaische Marmorskulpturen auf der Akropolis (Frankfurt a. M. 1939) σ. 311 - 312 (ἀριθ. 430) πίν. 178 - 179 μὲ πλήρη βιβλιογραφίαν.

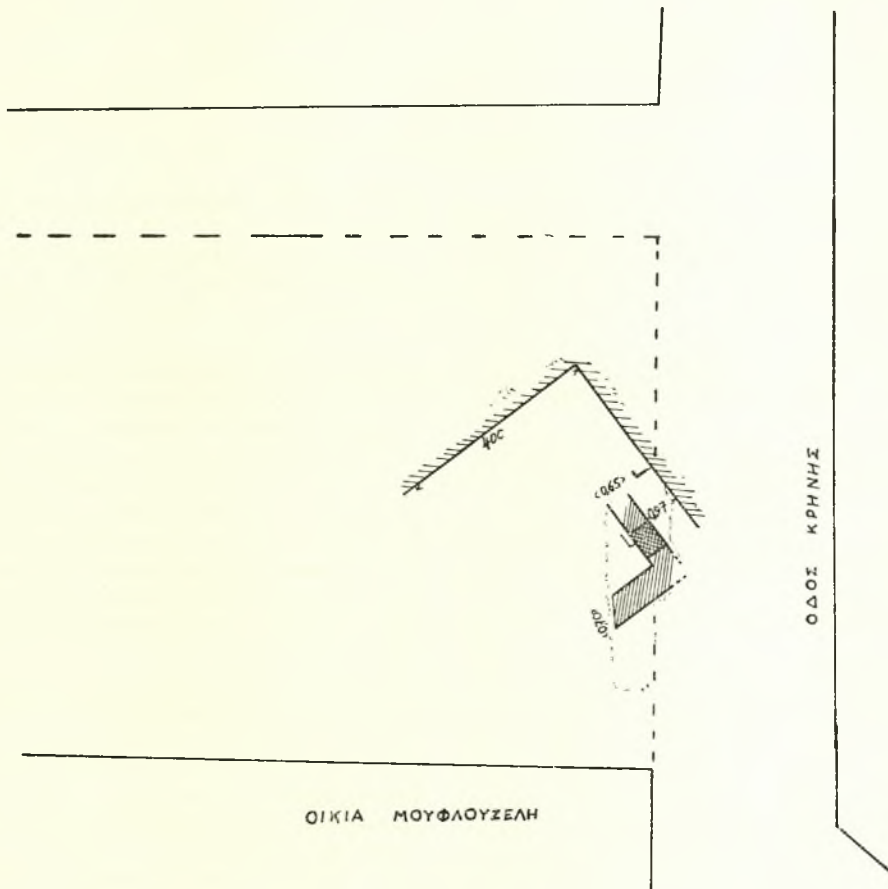
15. Τὸ μόνον ἄλλο γνωστὸν ἐξ Ἀκλειδιοῦ εὑρημα εἶναι τὸ ἐνεπιγραφον θραῦσμα τὸ δημοσιευθὲν ὑπὸ P. N. Perageorgiou, Unedierte Inschriften von Mytilene (Leipzig 1900) ἀριθ. 4.

ανατολικότερον, λείψανα οίκιας τῶν περί τὸ 300 μ.Χ. χρόνων ( βλ. Τὸ Ἔργον τῆς Ἀρχαιολ. Ἑταιρείας κατὰ τὸ 1961, σ. 212 ), ὡς καὶ τὰ γειτονικὰ πρὸς τὰ σύγχρονα μωσαϊκὰ τῆς Χώρας λείψανα τῆς ὁδοῦ Κρατίνου ( ΑΔ 17 (1961/62) : Χρονικά, 262 - 263, Σχέδ. 1 ).

η. Ἄλλα θεμέλια ἀρχαίου κτίσματος ἀνεφά-

ρακτῆρος. Παρὰ τὴν καλὴν κατασκευὴν ἢ εἰς τὴν ρωμαϊκὴν ἐποχὴν χρονολόγησίς του πιστοῦται καὶ ἀπὸ τὴν χρήσιν κονιάματος ὡς συνδετικοῦ ὀλικοῦ.

θ. Ἀπὸ τὴν περιοχὴν τῶν Πύργων Θερμῆς προσεκομίσθη τὸ πρόσθιον μέρος μαρμαρίνου λέοντος.



Σχέδ. 5. Τμήμα ὑστερορρωμαϊκῆς οίκιας παρὰ τὴν Ἐπάνω Σκάλαν Μυτιλήνης

νησαν πρὸς Β. τῆς πόλεως, ἐντὸς τοῦ κτήματος Σταυρινοῦ, ὅπου ἄλλοτε εἶχεν εὐρεθῇ τάφος τοῦ 4ου π.Χ. αἰ.<sup>16</sup> Τὰ νέα εὐρήματα κεῖνται εἰς ἱκανὴν ἀπόστασιν χαμηλότερον, παρὰ τὴν πρὸς τὴν δημοσίαν ὁδὸν εἴσοδον τοῦ κτήματος, συνίστανται δέ εἰς τὴν ἐκ μαρμάρων εὐθυντηρίαν πειοσχίμου πιθανῶς κτίσματος ( Σχέδ. 6 ) μνημειακοῦ χα-

16. Βλ. ΑΔ 16 ( 1960 ) : Χρονικά, σ. 236.

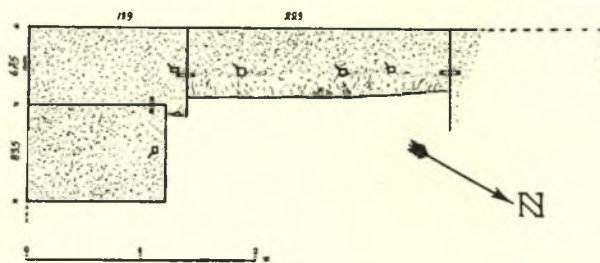
Πλησιέστατα τῆς παρὰ τὰ λουτρά τῆς Θερμῆς ὑποτιθεμένης παλαιοχριστιανικῆς βασιλικῆς ( περὶ τῆς ὁποίας πλείονα εἰς τὴν δημοσιευθεσομένην Παλαιοχριστιανικὴν Τοπογραφίαν τῆς Λέσβου ), εἰς τὸ κτῆμα Χατζηδημόου διεπιστώθη ἡ ὑπαρξίς κογχῶν εἰς λουτρικόν, πιθανώτατα, οἰκοδόμημα ἀνηκουσῶν, αἵτινες ἐπὶ τῇ εὐκαιρίᾳ εἰκονίζονται ἐνταῦθα ( Σχέδ. 7 ).



## Δ. ΠΑΛΑΙΟΧΡΙΣΤΙΑΝΙΚΑ ΚΑΙ ΒΥΖΑΝΤΙΝΑ

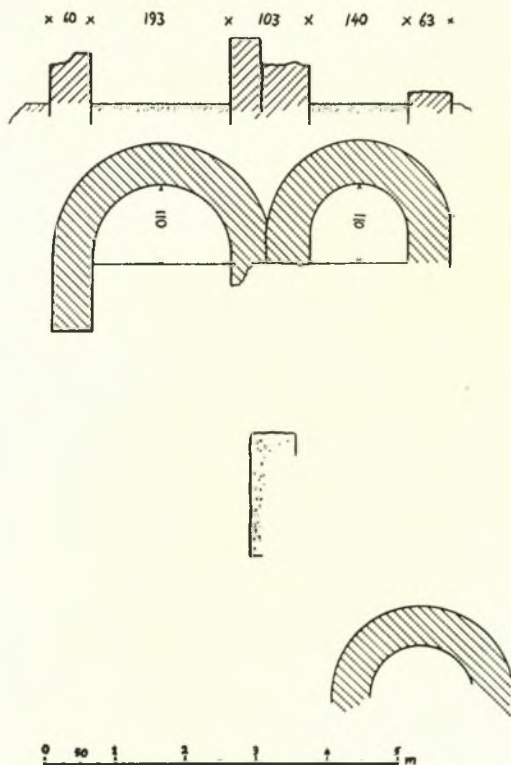
Κατὰ τὴν ἐξσκαφὴν θεμελίων πρὸς ἀνέγερσιν ἐξωκκλησίου εἰς Ἁγίους Ἀρχαγγέλους ἐπὶ τῆς

τοῦ νάρθηκος (Πί ν. 629 β). Τὰ λαξεύματα ταῦτα ἦσαν ὁρατὰ ἐν μέρει καὶ πρότερον καὶ εἶχον σημειωθῇ ὑπὸ τοῦ Koldewey<sup>17</sup>, ἐκλαβόντος



Σχέδ. 6. Κρηπίδωμα εἰς τὸ κτῆμα Σταυρινοῦ

μικρᾶς χερσονήσου, τῆς κλειούσης ἀπὸ Α. τὸν ὄρμον τοῦ Γαβαθᾶ παρὰ τὴν Ἀντισσαν, ἐφάνησαν τὰ θεμέλια μικρᾶς βασιλικῆς, μὲ δύο



Σχέδ. 7. Λείψανα λουτρικοῦ οἰκοδομήματος εἰς Θερμῇ

τάφους λελαξευμένους εἰς τὸν βράχον, ὁ ὁποῖος σχηματίζει τὸ κάτω μέρος τοῦ δυτικοῦ τοίχου

ταῦτα ὡς πιθανὰ ὑπολείμματα ἀρχαίου ἐλαιοπιεστηρίου.

Ἡ ὑπαρξὶς καὶ ἄλλων παλαιοχριστιανικῶν βασιλικῶν διεπιστώθη εἰς τὸ ἐξωκλήσιον Χριστὸς τῆς περιοχῆς Ἁγίας Μαρίνης παρὰ τὰ Μιστεγνὰ καὶ εἰς Χαϊντάρ Περάματος Γέρας, ἐντὸς ἐκτεταμένου οἰκισμοῦ ρωμαϊκῶν χρόνων, μεταξὺ τῶν ἐξωκκλησιῶν τῆς Παναγίας, τῆς Ἁγίας Παρασκευῆς καὶ τοῦ Ἁγίου Ἰωάννου.

Πλησίον τοῦ Περάματος ἐπίσης παρὰ τὴν πρὸς Παπάδον ὁδόν, ἀρχαῖον καὶ παλαιοχριστιανικὸν ὄλικόν εὐρίσκεται συγκεντρωμένον περὶ τὸ ἐξωκλήσιον τοῦ Ἁγίου Γεωργίου, τὸ ὁποῖον ἔχει καὶ κατὰ τοῦτο ἐνδιαφέρον, ὅτι διατηρεῖ κατὰ τὴν νοτιὰν πλευρὰν τὰ ἐξωτερικὰ τυφλά τόξα τῆς ἀρχικῆς, καὶ πιθανώτατα βυζαντινῆς, κατασκευῆς του.

Ἐνδιαφέρον, καὶ μοναδικὸν διὰ τὴν Λέσβον, μνημεῖον ἀποτελεῖ τὸ παρὰ τὸν μυχὸν τοῦ κόλπου τῆς Γέρας, ὑπεράνω τοῦ Κάτω Τρίτους, τοιχογραφημένον ἐκκλησίδιον τοῦ Ταξιάρχου, καθολικὸν ἄλλοτε Μονυδρίου, περὶ τοῦ ὁποῖου εἰδικὸν ἄρθρον δημοσιεύεται εἰς ΑΕ 1963, Χρον. σ. 1-4 πίν. Α-Δ.

Ἐρείπια μικρᾶς ἐκκλησίας, δυσκαθορίστου ἐποχῆς, συνδεομένης πρὸς μικρὰν ὀχύρωσιν, παρετηρήθησαν καὶ ἐπὶ τῆς εἰς τὸ ἐσωτερικὸν τοῦ στομίου τοῦ κόλπου τῆς Γέρας, παρὰ τὰ Ζεστά Νερά νησίδος, ἐνθυμίζοντα τὰ ἐπὶ τῆς νησίδος τοῦ Ἁγίου Ἰσιδώρου λειψανά<sup>18</sup>.

Περὶ τῶν λοιπῶν, εὐαρίθμων, βυζαντινῶν ἐκκλησιῶν τῆς Λέσβου, βλ. νῦν εἰς Χαριστήριον εἰς Ἀ.Κ. Ὁρλάνδον, τ. Β' (Ἀθῆναι 1964) σ. 72-77.

Ἐντὸς τῆς πόλεως τῆς Μυτιλήνης, καὶ παρὰ τὸ

17. Die antiken Baureste der Insel Lesbos (Berlin 1890) 37.

18. Βλ. ΑΔ 17 (1961/62) : Χρονικά, σ. 263.

Κάστρον, κατὰ τὴν ἀνόρυξιν λάκκου πρὸς τοποθέτησιν στύλου ἡλεκτροφόρων καλωδίων, εὐρέθη καὶ παρεδόθη εἰς τὸ Μουσεῖον, μολυβδόβουλλον τοῦ Πατριάρχου Εὐστρατίου<sup>19</sup> (1080 - 1084) ἀρίστης διατηρήσεως.

Ὑπὸ ἰδιώτου παρεδόθη ἐπίσης εἰς τὸ Μουσεῖον μολυβδίνη εὐλογία μὲ ἐγχαράκτους προτομάς ἁγίων ἐφ' ἑκατέρας τῶν ὄψεων.

Τῇ ὑποδείξει τοῦ φύλακος Ἀρχαιοτήτων Κλοπεδῆς Βασ. Καλαϊτζῆ ἐπεσημάνθη μικρὸν μεσαιωνικὸν κάστρον ἐπὶ τοῦ ἀποτόμου βουνοῦ μὲ τὸ χαρακτηριστικὸν ὄνομα Καστρέλλι, παρὰ τὴν πρὸς Στύωην διακλάδωσιν τῆς ἀπὸ Καλλονῆς εἰς Πέτραν ὁδοῦ<sup>20</sup>.

ΣΕΡ. ΧΑΡΙΤΩΝΙΑΔΗΣ

\*

## ΧΙΟΣ

### Παναγία Ἀγρελωπούσaina (Χωρίον Καλαμωτῆ Χίου)

Οἱ τοῖχοι τοῦ ἐξακκλησίου εἶχον διαρραγῇ ἀπὸ τοὺς σεισμοὺς τοῦ 1881 καὶ τοῦ 1949 χωρὶς νὰ ληφθῇ οὐδεμία πρόνοια κατὰ τὰ διαρρέυσαντα ἔτη. Αἱ ρωγαὶ ἦσαν βαθύτεραι καὶ περισσότερον ἐπικίνδυνον εἰς τὰς στενάς πλευράς καὶ τὸν νότιον τοῖχον. Ἀπὸ τὸν «καβαλλάρην» τῆς στέγης ἔλιπον αἱ καλύπτουσιν αὐτὸν κεραμίδες πλὴν τῶν δύο πρώτων. Μὲ παλαιὰς κεραμίδας, αἱ ὁποῖαι συνελέγησαν ἀπὸ τὸ χωρίον Βασιλεῶνικοι, ὁ «καβαλλάρης» ἀπέκτησε τὴν παλαιάν του ὄψιν καὶ ἀπεδόθη εἰς τὸ μνημεῖον ἡ ἀρχικὴ του μορφή. Ἡ διατεταραγμένη στέγη ἐστερεώθη καὶ κεραμίδες, στρωτήρες καὶ καλυπτήρες, ἐτοποθετήσαν κατὰ τὸ σύστημα τῆς πρώτης κεραμώσεως καὶ μὲ τὴν ἰδίαν σύνθεσιν τῶν ὑλικῶν συγκολλήσεως. Πρὸ τῆς ἀποκαταστάσεως τῆς στέγης δι' ἀνακεραμώσεως, οἱ τέσσαρες τοῖχοι τοῦ ναοῦ ἐδωρώθησαν διὰ πλακερῶν Νενήτων, τὰ ὅποια ἐπρομηθεύθημεν ἀπὸ παλαιὰς ἡμικατεστραμμένας ἐκ τῶν σεισμῶν καὶ ἐγκαταλελειμμένας οἰκοδομὰς τοῦ μεσαιωνικοῦ χωρίου Καλαμωτῆ, εἰς τὴν περιφέρειαν τοῦ ὁποίου ὑπάγεται καὶ ἡ Παναγία Ἀγρε-

λωπούσaina, ἄλλοτε μετόχιον τῆς Νέας Μονῆς Χίου. Μετὰ τὴν εὐκολον προμήθειαν τῶν πλακερῶν Νενήτων, ἡ ἐξαιρετικῶς ἐπείγουσα δόρωσις τῶν ἄνω ἀπολήξεων τῶν τοίχων καταρρώθη καὶ οὕτως ἐπαυσαν τὰ ὕδατα τῶν βροχῶν νὰ εἰσρέουν εἰς τὸν ναὸν καὶ νὰ διαποτίζουν τὴν ἐπὶ τῶν τοίχων εἰκονογράφειν, χρονολογουμένην ἀπὸ τῶν ἀρχῶν τοῦ 14ου αἰῶνος καὶ διασφύουσιν πλουσίας εἰς ἁρμονίαν καὶ κομψότητα μορφὰς καὶ συνθέσεις.

Ἡ παρὰ τὴν δυτικὴν ὄψιν τοῦ ναοῦ γωνία τοῦ νοτίου τοίχου, λόγῳ ἀδυναμίας τοῦ ἐπὶ τῆς ὄψεως ταύτης ἀψιδώματος, εἶχε μετατοπισθῇ δεξιώτερον μὲ κίνδυνον νὰ παρασύρῃ εἰς κατάρρευσιν ὁλόκληρον τὴν νοτιοδυτικὴν γωνίαν τοῦ νάρθηκος, ἡ ὁποία παρουσίαζεν ἀδυναμίας μέχρι τοῦ ἐδάφους. Παρέστη ὅθεν ἀνάγκη ἐπαναφορὰς τῆς γωνίας εἰς τὴν ἀρχικὴν τῆς θέσιν καὶ τῆς στερεώσεως τοῦ παρακειμένου τυφλοῦ ἀψιδώματος, τοῦ ὁποίου τὸ ἀπὸ λεπτὰ τοῦβλα τὸξον εἶχε διαλυθῇ. Κατὰ τὸ σύστημα τῆς πρώτης τοιχοποιίας τοῦ ναοῦ προσεπάθησα νὰ συμπληρώσω τὰ ἐξωτερικὰ κονιάματα, ὅπου ταῦτα εἶχον ἐκπέσει καὶ νὰ κλείσω τὰς μεγάλας ρωγμὰς ἐπὶ τῶν ἐξωτερικῶν τοίχων καὶ νὰ ἀποκαταστήσω τὰ λεπτὰ πλινθία, τὰ περιβάλλοντα τοὺς λίθους τῆς δομῆς, ὅπου ταῦτα εἶχον ἐκπέσει καὶ εἶχον χαλαρωθῇ. Ἀλλὰ κύριος σκοπὸς τῆς συντηρήσεως τῆς ἐκκλησίας ἦτο ἡ ἀνακεράμωσις τῆς στέγης καὶ ἡ δόρωσις τῶν ἄνω ἀπολήξεων τῶν τοίχων.

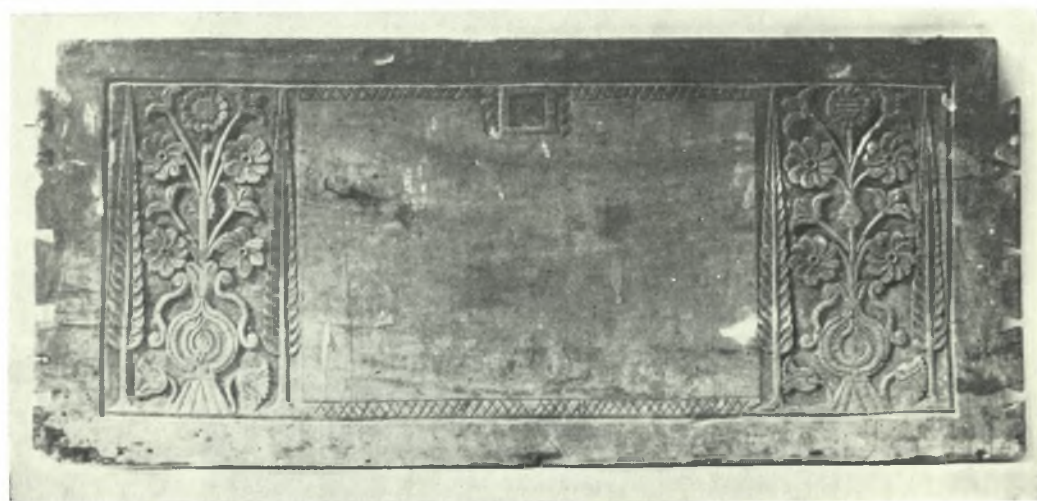
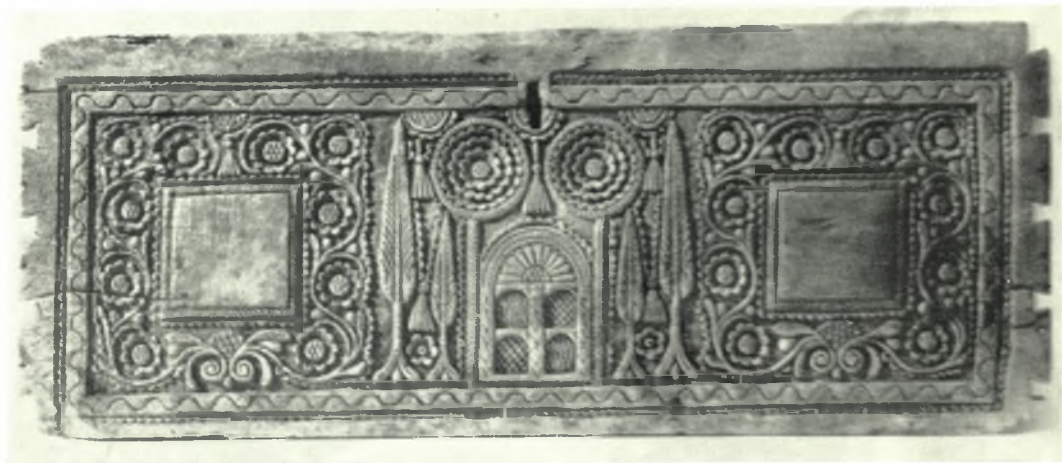
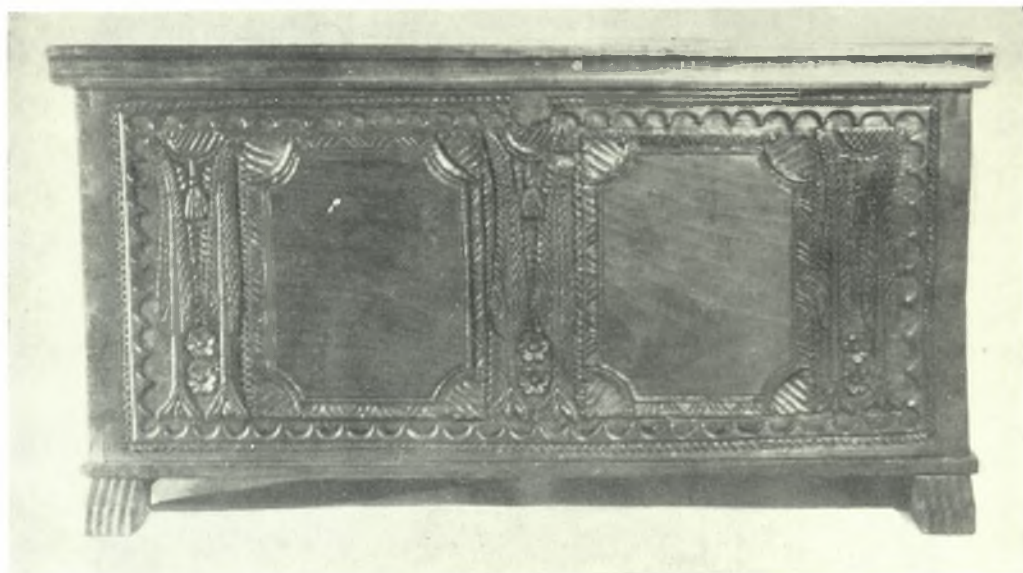
### Παναγία Ἀγιογαλούςaina (Χωρίον Ἀγίου Γάλας)

Ἐστηρίχθη δι' ὑποστηλωμάτων τὸ ἱερὸν Βῆμα τοῦ παρεκκλησίου τῆς Ἀγίας Ἀννης, τὸ ὁποῖον διέτρεχεν ἄμεσον κίνδυνον καταποντισμοῦ ἐντὸς τοῦ κάτω αὐτοῦ βαράθρου τοῦ σπηλαίου τοῦ Ἀγίου Γάλακτος. Πρὸς τοῦτο ἐπληρώθη τὸ δημιουργηθὲν ὄρυγμα ἐκ τῶν ἀνασκαφῶν τῆς Ἀγγλικῆς Ἀρχαιολογικῆς Σχολῆς διὰ λίθων (μαΐζων) καὶ μεταξὺ αὐτῶν καὶ τῶν κάτω ἀπολήξεων τῶν θεμελίων τοῦ ἱεροῦ Βήματος ἐτοποθετήθη ἰσχυρὸν στρώμα τσιμέντου ἐνισχυθὲν διὰ σιδηροδοκῶν. Ἡ μία τῶν δύο ἐσωτερικῶν θυρῶν τῆς Παναγίας ἐστηρίχθη διὰ νέου ἀνωφλίου ἀπὸ καστανιάν καὶ ἐπεχρίσθη μὲ ἀσβεστοκονίαμα καὶ ἐστερεώθη ἰσχυρῶς τὸ θύρωμα χωρὶς οὐδόλως νὰ διακρίνεται ἡ ἐπέμβασις. Ὁ τροβλὸς τῆς Παναγίας Ἀγιογαλούςainas ἐστεγανώθη ἐξωτερικῶς, ἥτοι ὅσαι κεραμίδες εἶχον ἀποκολληθῇ καὶ διὰ τῆς ἀποκολλήσεως εἶχον διαταράξει τὴν στεγανότητα τῆς στέγης ἐπανετοποθετήθησαν καὶ ἐστερεώθησαν διὰ νέου ἀσβεστοκονιάματος. Κατὰ τὴν διαρρέυσαν χιμερινὴν περίοδον μέχρι σήμερον δὲν

19. Ὅμοιον εἰκονίζεται καὶ παρὰ J. Eberstalt ἐν Revue Numismatique 4 s., 18 (1914) 382 ἀριθ. 461 πίν. 8, 10, ἐξ οὗ G. Gavalieris Δελτ. Χριστ. Ἀρχαιολ. Ἐταιρείας περ. Δ' 2 (1960/61) 175 ἀριθ. 23 πίν. 10 (μὲ πλήρη βιβλιογραφίαν).

20. Θέσις οἱ κατασκευὴ τοῦ ὄχυροῦ ἐνθυμίζουν τὸ Καστρέλλι τῆς Ἀγιάσου. Ἀμφότερα τὰ γνησίως μεσογειακά ταῦτα κάστρα, δεσπόζοντα μικρῶν ἀλλὰ σχετικῶς εὐφώρων κοιλάδων καὶ ὁδικῶν ἀρτηριῶν πρὸς τὸ ἐσωτερικὸν τῆς νήσου, φαίνεται ὅτι ἀνάγονται εἰς ὃν πρῶτον Μεσαίωνα, ἐποχὴν καθ' ἣν, ἐκτὸς τῶν κάστρων τῶν κυριωτέρων πόλεων, ἡ προσπάθεια προστασίας τῶν παλαιῶν εἶχεν ἐγκαταλειφθῇ.





Μουσείον Μυτιλήνης : α - γ. Ξυλόγλυπτοι κασέλαι ἐκ Μυτιλήνης



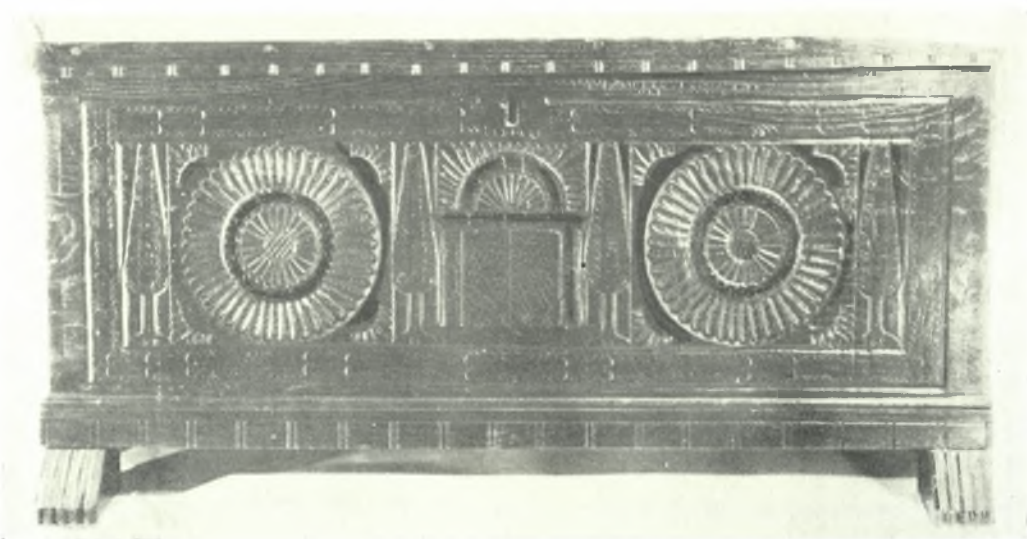
Μουσείον Μυτιλήνης : α - γ. Ξυλόγλυπτοι κασάλαι ἐκ Μυτιλήνης





Μουσείον Μυτιλήνης : α - γ. Ξυλόγλυπτοι κασέλαι εκ Μυτιλήνης



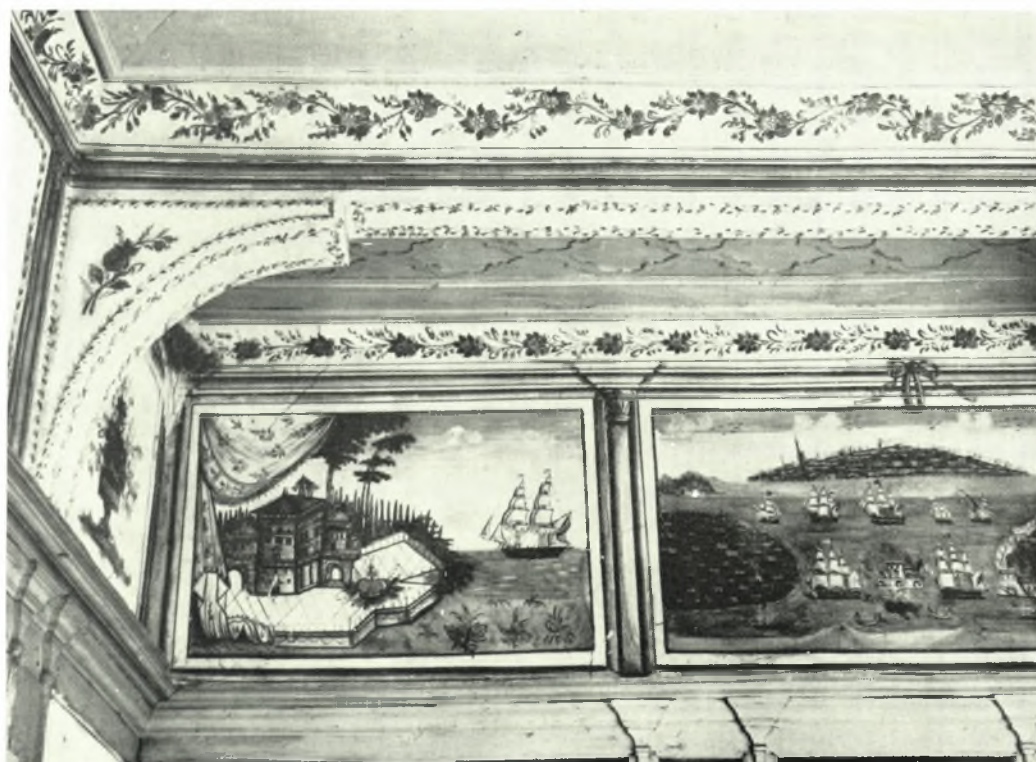


Μουσείον Μυτιλήνης : α - β. Ξυλόγλυπτοι κασέλαι ἐκ Μυτιλήνης



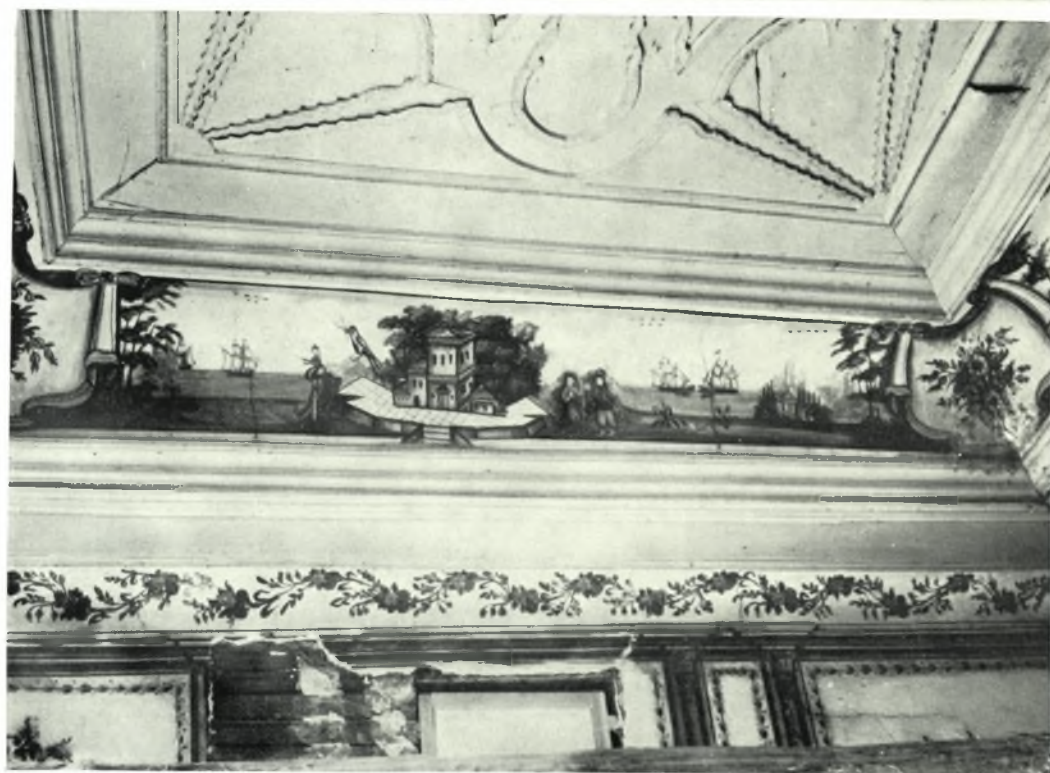
Μουσείον Μυτιλήνης : α - γ. Ξυλόγλυπτοι κασέλοι ἐκ Μυτιλήνης



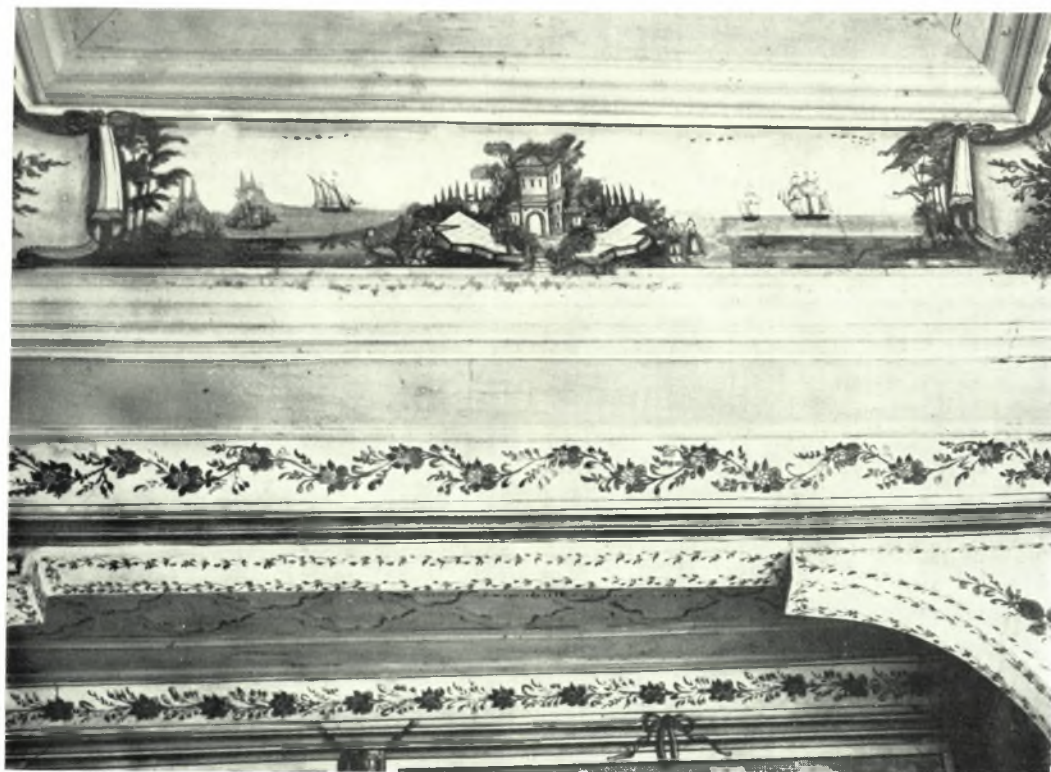


Μυτιλήνη : α. Έρεσός. Έπιτομβία στήλη Φιλεταίρου, β-γ. Πέτρα. Ή ΝΔ. γωνία του άρχοντικού της Βαρελτζίδενας και τοιχογραφία αὐτοῦ





Μυτιλήνη. Πέτρα : α - β. Τοιχογραφίαι άρχοντικού Βαρελτζιδενας



Μυτιλήνη : α. Τοιχογραφία άρχοντικοῦ Βαρελτζιδενας, β. Μόλυβος ( Μήθυμνα ). Όροφή οίκιας Γιαννάκου, γ. Λουτρά. Υπερθυρον έκ τραχείτου παρά τήν παλαιοχριστιανικήν βασιλικήν εις Τσεσμέδες

Σ. ΧΑΡΙΤΩΝΙΔΗΣ





Μυτιλήνη. Κάστρον : α. Κατακερματισμένον τμήμα τοῦ δυτικῶν τειχῶν, β. Ρῆγμα εἰς τὸ ἐσωτερικὸν δυτικὸν τείχος, γ - δ. Τμήμα τοῦ δυτικῶν τειχῶν κατὰ τὸν καθαρισμὸν τῶν ἐρείπων καὶ μετὰ τὴν στερέωσιν αὐτοῦ





Μυτιλήνη. Κάστρον : α - β. Χαΐνον τμήμα τοῦ ἀνατολικοῦ τείχους πρὸ καὶ μετὰ τὴν στέρεωσιν αὐτοῦ,  
 γ. Στέρεωσις κανονισσασίων ΒΑ. πλευρᾶς, δ. Ὁ Μεντρεσέξ ἐπισκευαζόμενος



Μυτιλήνη: α. Προϊστορικός συνοικισμός νοτίως του Λισβορίου δρόμου εξ Α. ( Λαμάνδρι ),  
β. Λαμάνδρι. Τμήμα αρχαίου περιβόλου, γ. Σκάλα Λουτρών. Τμήμα οχυρωματικού περιβόλου

Σ. ΧΑΡΙΤΩΝΙΔΗΣ





Μυτιλήνη : α. Σκάλα Λουτρών. Λαξεύματα αρχαίας λατομίας, β. Γαβαθάς. Τάφοι νάρθηκος εις βασιλικήν Ἀγίων Ἀρχαγγέλων, γ. Ἁγ. Σπυρίδων Ἀκλειδιοῦ. Ἀναθηματικὸν ἀνάγλυφον Μουσῶν

Σ. ΧΑΡΙΤΩΝΙΔΗΣ