

ἐπιγραφὰς κυρίως, στεγαζομένη κακῶς μέχρι τοῦδε εἰς τὰ ὑπόγεια τοῦ Γυμνασίου Ἀρρένων Σεργίων, μετεφέρθη εἰς τὸ ἱστορικὸν μνημεῖον «Μπεζεστένι», ὅπου καὶ θὰ ἐκτεθῇ, ὥστε νὰ εἶναι ἐπισκέψιμος.

ΔΗΜΗΤΡΙΟΣ Ι. ΛΑΖΑΡΙΔΗΣ

ΑΝΑΣΤΗΛΩΣΕΙΣ - ΣΥΝΤΗΡΗΣΕΙΣ

1. Κ α β ἄ λ α. Κατ' ἀνάθεσιν τῆς Ἀρχαιολογικῆς Ὑπηρεσίας ὁ ἐπιβλέψας τὰς ἐργασίας ἀνεγέρσεως τῶν δύο Μουσείων Καβάλας καὶ Φιλίππων πολιτικὸς μηχανικὸς κ. Νικόλαος Ποτήρης, συνέταξε πλήρη μελέτην, μετὰ τοπογραφικοῦ διαγράμματος, ἀποτυπώσεως καὶ φωτογραφιῶν, ἐπισκευῶν καὶ ἐργασιῶν συντηρήσεως τοῦ μεσαιωνικοῦ τείχους Καβάλας, τοῦ ὁποῦ πλεῖστα σημεῖα ἠπειλοῦντο μὲ κατάρρευσιν. Συμφώνως πρὸς τὴν συνταχθεῖσαν τεχνικὴν ἔκθεσιν ἐπεσημάνθησαν 50 θέσεις, ἔχουσιν ἀνάγκην ἐργασιῶν ἐπισκευῆς καὶ συντηρήσεως, καθ' ὅσον τὸ τεῖχος αὐτότι ἐνεφάνιζε ρήγματα, ρωγμὰς, ἀποκολλήσεις τμημάτων, διογκώσεις, σοβαρὰς ἀποκλίσεις ἀπὸ τῆς κατακόρυφου κ.λ.π. Αἱ θέσεις αὗται ἀναλόγως τῆς σοβαρότητος τῆς καταστάσεως καὶ τοῦ κινδύνου καταρρεύσεως καὶ προκλήσεως ἀτυχημάτων διηρέθησαν εἰς τέσσαρας κατηγορίας: 1) Ἐξαιρετικῶς ἐπικινδύνους θέσεις, 2) λίαν ἐπικινδύνους, 3) ἐπικινδύνους καὶ 4) οὐχὶ ἐπικινδύνους ἐπὶ τοῦ παρόντος. Ὡς ἐξαιρετικῶς ἐπικινδύνοι χαρακτηρίσθησαν δεκαοκτὼ καὶ ὡς λίαν ἐπικινδύνοι ἑνδεκα θέσεις.

Κατὰ τὸ ἔτος τοῦτο, διὰ τῆς διατεθείσης ὑπὸ τῆς Ὑπηρεσίας Ἀρχαιοτήτων καὶ Ἀναστηλώσεως πιστώσεως 490.000 περίπου δραχμῶν, ἐγένοντο ἐργασίαι συντηρήσεως συμπληρώσεως ἢ ἀνακατασκευῆς τῶν εἰκοσιεπτὰ ἐκ τῶν εἰκοσιεννέα θέσεων. Αἱ ἐργασίαι αὗται ἐξετελέσθησαν ὑπὸ συνεργείου πεπειραμένων ἐργατοτεχνιτῶν μὲ ἐπιμελητὴ τὸν ἀρχιτεχνίτην κ. Σπύρον Γελαδάρην, ὑπὸ τὰς τεχνικὰς ὁδηγίας τοῦ ἐπιβλέποντος μηχανικοῦ κ. Νικ. Ποτήρη καὶ ὑπὸ τὴν συνεχῆ ἐπίβλεψιν τοῦ Ἐφόρου καὶ τῶν Ἐπιμελητριῶν Ἀρχαιοτήτων τῆς ΙΕ' Περιφερείας, ἐλήφθη δὲ μέριμνα ἀναπαλαιώσεως τῶν οἰκοδομηθέντων τμημάτων (Πί ν. 572 α - γ, 573 α - δ, 574 α - β).

2. Θ ἄ σ ο ς. Δαπάναις τῆς Γαλλικῆς Ἀρχαιολογικῆς Σχολῆς καὶ τῆς Ἀρχαιολογικῆς Ὑπηρεσίας, ὑπὸ τὴν ἐπίβλεψιν καὶ καθοδήγησιν τῆς Ἐφορείας Ἀρχαιοτήτων, ἐγένοντο ὑπὸ συνεργείου ἐδικῶν μαρμαροτεχνιτῶν, τοῦ ὁποῦ προΐστατο ὁ ἀρχιτεχνίτης κ. Σπυρίδων Καρδάμης, ἐργα-

σίαι συντηρήσεως εἰς τὰ κάτωθι μνημεῖα τῆς Θάσου:

1) Ἱερὸν Ἀλυκῆς Θάσου. Ὁ νότιος τοῖχος τῆς ἀποκαλυφθείσης κατὰ τὰς ἀνασκαφὰς τοῦ 1963 νέας ἀρχαίκης οἰκοδομῆς τοῦ Ἱεροῦ τῆς Ἀλυκῆς παρουσίαζεν ἐπικίνδυνον ἀπόκλινιν πρὸς τὸ ἐσωτερικόν¹⁷. Διὰ τῶν γενομένων ἐργασιῶν αἱ μετακινήσεις πλίνθοι μαρμάρου ἐτοποθετήθησαν ἐκ νέου εἰς τὴν θέσιν των, καὶ ἐστερεώθησαν διὰ τσιμεντοκονιάματος ἐσωτερικῶς, ὁ δὲ τοῖχος ἔλαβε κατακόρυφον γραμμὴν.

2) Ἀρχαῖον Ἱερὸν Ἐβραϊοκάστρου. Ὁ ἀναλημματικὸς τοῖχος τοῦ ἀνδῆρου τοῦ Ἱεροῦ τῶν πατρῶν Θεῶν, εἰς τὴν θέσιν Ἐβραϊοκαστροῦ¹⁸, παρουσίαζεν ἤδη ἀπὸ τῆς ἀποκαλύψεως του κατὰ τὸ παρελθὸν ἔτος ἐπικίνδυνον ἀπόκλινιν πρὸς τὰ ἔξω, ἰδίᾳ εἰς τὸ δυτικὸν τμήμα του. Κατὰ τὴν διάρκειαν τοῦ χειμῶνος καὶ συνεπείᾳ καταρρακτώδους βροχῆς κατέπεσε τὸ ἀνατολικὸν ἄκρον τοῦ τοίχου ἐπὶ μήκους 10 μ. περίπου. Χάρις εἰς τὴν γενομένην ἀποτύπωσιν τοῦ τοίχου καὶ τὰς ληφθείσας φωτογραφίας πρὸ τῆς καταρρεύσεως του κατέστη δυνατὴ ἡ ἐπανατοποθέτησις εἰς τὴν ἀρχικὴν τῶν θέσιν ὅλων τῶν μαρμαρίνων πλίνθων τοῦ τοίχου (Πί ν. 574 γ - δ). Ὅπισθεν τοῦ ἀναλημματικοῦ τοίχου τοῦ Ἱεροῦ κατεσκευάσθησαν τοιχία ἐκ ξηρολιθιδιᾶς διὰ τὴν συγκράτησιν τῶν χωμάτων τῆς ἐπιχώσεως. Πρὸς τούτοις ἐγένοντο ἐργασίαι στερεώσεως τοῦ μαρμαρίνου ἐδράνου, τοῦ ἀποκαλυφθέντος ἐντὸς ἀρχαίας οἰκοδομῆς εἰς τὴν ΝΑ. γωνίαν τοῦ Ἱεροῦ καὶ ἐτοποθετήθησαν ἐπὶ τῶν βάσεων των, ἐπὶ τοῦ βορείου στυλοβάτου, δύο κίονες τῆς παλαιοχριστιανικῆς ἐκκλησίας, τῆς ἀνεγερθείσης εἰς τὸν χώρον τοῦ ἀρχαίου Ἱεροῦ (Πί ν. 575 α).

3) Τοῖχοι πολλῶν κατοικιῶν ἀρχαίκης ἢ κλασσικῆς ἐποχῆς εἰς τὸν ἀγρὸν Δημητριάδην, οἵτινες παρουσίαζον διογκώσεις ἢ ἀποκλίσεις, ἀποκατεστάθησαν εἰς τὴν ἀρχικὴν τῶν θέσιν διὰ τῆς ἀφαίρεσεως τῶν ὀπισθεν αὐτῶν ὀθίσων, καθαρισμοῦ τῶν ἀρμῶν τῶν δόμων ἐκ τῶν χωμάτων καὶ κοπῆς τῆς βλαστήσεως (Πί ν. 575 β - γ). Πρὸς τούτοις, ὅπου ἦτο ἀνάγκη νὰ συγκρατηθῇ ἡ ὀπισθεν τῶν τοίχων ἐπίχωσις διὰ τὴν διατήρησιν τοῦ ἀρχαίου ἐπιπέδου τῶν οἰκοδομῶν, συνεπληρώθησαν οἱ ἀρχαῖοι τοῖχοι διὰ τοιχίων ἐκ ξηρολιθιδιᾶς (Πί ν. 576 α).

4) Λόγῳ τῆς ἄγρίας βλαστήσεως καὶ τῶν ὀθήσεων τῶν ἐπιχώσεων, ἄκρως ἐπικίνδυνον διόγκωσιν ἐνεφάνιζεν ἓν τῶν ἀρχαιότερων τμημάτων

17. BCH 1963, Chronique des Fouilles, σ. 893, εἰκ. 14.

18. BCH 1963, Chronique des Fouilles, σ. 858 κ.ε. καὶ 1964 σ. 866 κ.ε., εἰκ. 3 - 7.

τοῦ ἀνατολικοῦ περιβόλου τοῦ τείχους, ὀκοδο-
μημένον συμφώνως πρὸς ὥραϊαν καὶ λίαν ἐπιμε-
λῆ πολυγωνικὴν τοιχοποιίαν. Διὰ τοῦ γενομένου
ὀπισθεν τοῦ τοίχου τούτου καθαρισμοῦ καὶ τῆς
ἄρσεως τὸν ὠθήσαν ἐπετεύχθη ἡ πλήρης ἀπο-
κατάστασις τοῦ τείχους (Πί ν. 576 β).

5) Ὅπισθεν τῆς ἀνατολικῆς γωνίας τῆς Ἀγο-
ρᾶς ἦτο ἔτοιμος νὰ καταρρεύσῃ τοῖχος ἐκ τῆς
προσώσεως καταστημάτων τοῦ 4ου π.Χ. αἰῶνος.
Αἱ πλίνθοι τῆς οἰκοδομῆς ταύτης μετεκινήθησαν
εἰς τὰς ἀρχικὰς τῶν θέσεις καὶ ἐγένετο ἀρμολό-
γησις διὰ τσιμεντοκονίας (Πί ν. 576 γ).

6) Ἐν τέλει ἐστερεώθη καὶ ἀποκατεστάθη εἰς
τὴν θέσιν τῆς ἡ φέρουσα τὸ περίφημον ἀνάγλυ-
φον μονολιθικὴ παραστάς τῆς πύλης τοῦ Διός
(Πί ν. 577 α).

3. Φίλιπποι. Εἰς τὸν ἀρχαιολογικὸν χώ-
ρον τῶν Φιλίππων ἐγένοντο αἱ κάτωθι ἐργασίαι
ἀναστηλώσεως καὶ συντηρήσεως.

1) Ἀποκατεστάθη εἰς τὴν ἀρχικὴν τοῦ θέσιν
τῆμα τῆς πλακοστρώσεως τοῦ Forum, παρὰ τὴν
ΝΑ. πλευρὰν τῆς πλατείας (Πί ν. 577 β).

2) Ἀποκατεστάθησαν τμήματα τῆς διαλυθεί-
σης κατὰ μέγα μέρος πλακοστρώσεως τοῦ παλαιο-
χριστιανικοῦ ὀκταγώνου Φιλίππων. Τὸ σαθρὸν
ὑπόστρωμα τῆς πλακοστρώσεως, συγκείμενον ἀρ-
χικῶς ἐκ κουρασανίου, ἀντικατεστάθη δι' ἰσχυ-
ρᾶς τσιμεντοκονίας καὶ ἐπ' αὐτῆς ἐτοποθετήθησαν
ἐκ νέου αἱ πλάκες μαρμάρου καὶ τὰ διασωθέντα
τμήματα τῶν σχιστολίθων, χρησιμοποιηθέντων
καὶ ὧν τῶν δυναμένων νὰ χρησιμοποιηθοῦν
ἀπολεπισμάτων τῶν σχιστολίθων διὰ τὴν συμ-
πλήρωσιν τῶν κενῶν (Πί ν. 577 γ, 579 α-γ).

3) Ἀνεστηλώθησαν αἱ παραστάδες καὶ τὸ ὑπέρ-
θυρον μιᾶς εἰσόδου διαμερίσματος τῆς βιβλιοθή-
κης (Πί ν. 578 α).

4) Ἀποκατεστάθησαν μαρμαροθετήματα τοῦ
δαπέδου τοῦ βαπτιστηρίου τῆς βασιλικῆς Α, ἅτι-
να εἶχον διαλυθῇ. Τὰ μάρμαρα τῆς πλακοστρώ-
σεως ἐτοποθετήθησαν ἐπὶ νέας ἰσχυρᾶς τσιμεντο-
κονίας (Πί ν. 578 β-γ, 579 δ).

5) Ἐτοποθετήθησαν εἰς τὰς θέσεις τῶν οἱ δύο
μονολιθικοὶ πεσσοὶ τοῦ βαπτιστηρίου τῆς βασι-
λικῆς Α (Πί ν. 580 α-β).

ΔΗΜΗΤΡΙΟΣ Ι. ΛΑΖΑΡΙΔΗΣ

*

THASOS

Sondage Tokatlis

Un sondage entrepris en juillet 1964 sur la
demande du service archéologique grec, dans le
jardin de M. Diamantis Tokatlis, à mi-chemin

environ entre la Plateia et l'Héraklion, a entraîné
le dégagement d'un complexe architectural
comportant:

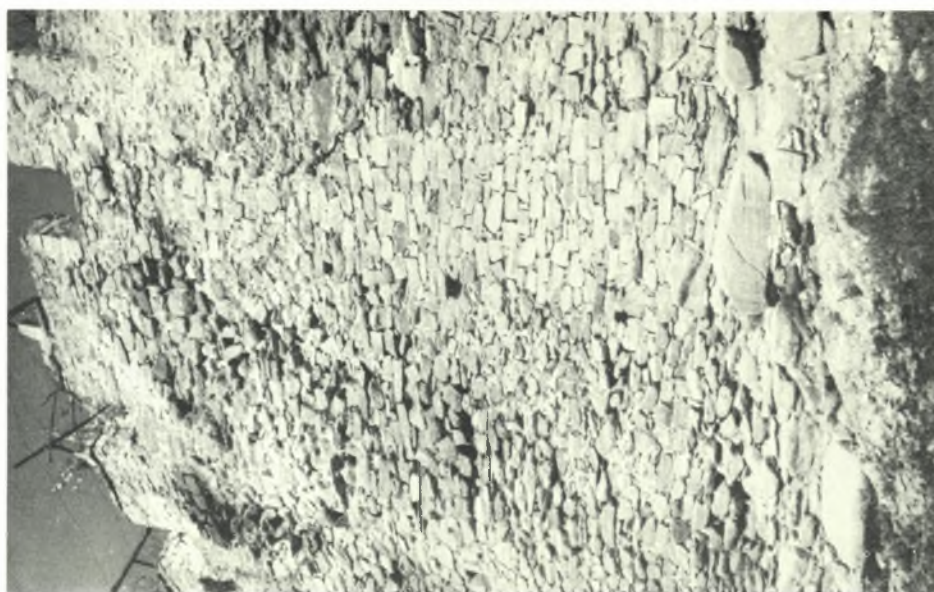
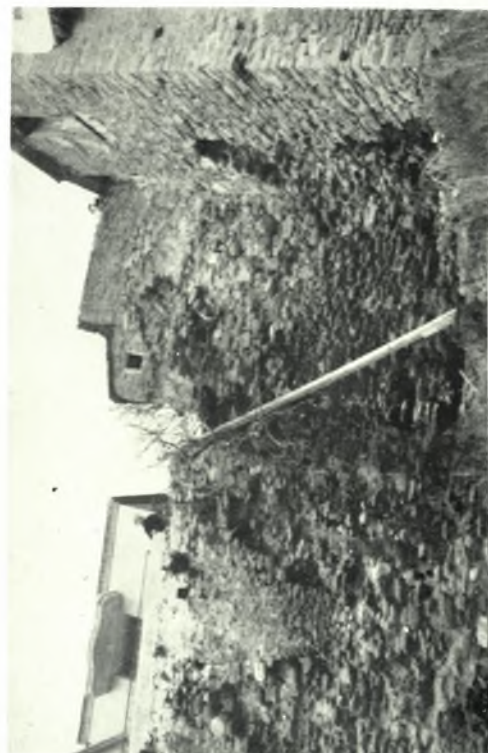
1) Une cour dallée (Pl. 581 a) occupant
un espace rectangulaire de 8 m. 30 sur 6 m.
60 (fouille interrompue à la limite du jardin),
bordée au NE et au SO par une rangée de
trois colonnes à fût lisse, hautes de 3 m. 28 et
reposant sur des piédestaux hauts de 71 cm.
(Pl. 581 b), et limitée aux angles N et S
par un mur en équerre; sur le côté NO existait
primitivement une colonnade comparable aux
précédentes, mais qui fut enrobée postérieure-
ment dans un mur plein.

2) En bordure de la cour ont été dégagés les
portiques du NE et du NO dont le sol est re-
vêtu d'une mosaïque à décor géométrique.

3) Sur le portique du NO donnaient deux
salles, une première (Pl. 581 c) où était con-
servée de façon satisfaisante une mosaïque à
bordure et tapis géométriques décorés de trois
tableaux: un tableau central occupant un carré
de 61 cm. 5 de côté, représentant deux Eros
en position de lutteurs (Pl. 582), de couleur
ocre rouge et ocre jaune sur fond blanc, et,
accolés de part et d'autre au précédent, deux
petits tableaux occupant un carré de 37 cm.
de côté et représentant deux oiseaux. Une se-
conde salle, qui fut l'objet de nombreux réa-
menagements tardifs, était une annexe de ca-
ractère étroitement utilitaire.

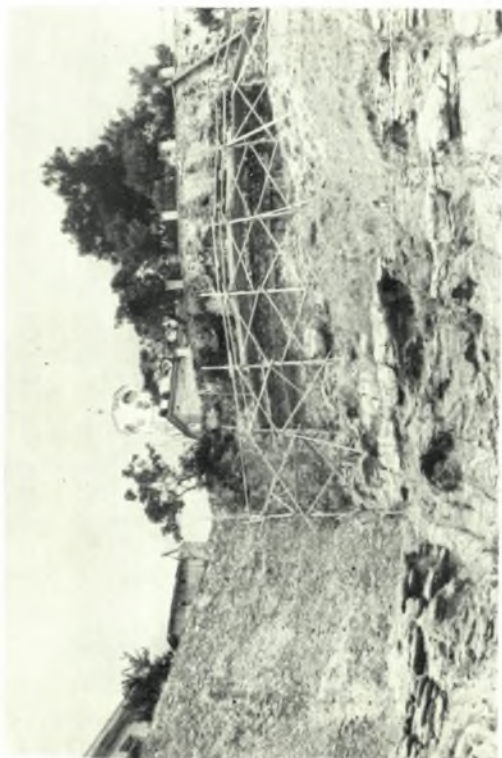
À l'intérieur de la cour et dans les portiques
a été trouvée une quantité considérable de
marbres architecturaux: entre autres 6 grandes
colonnes à fût lisse, des chapiteaux; des impo-
stes, dix-sept meneaux hauts de 178 à 188 cm.
(Pl. 583 a), 16 colonnettes (Pl. 583 b) se ré-
partissant en deux groupes de dimension et de
travail différents, sept corbeaux, de nombreuses
plaques de grande corniche dont la tranche est
ornée de baguettes, des plaques de petite corni-
che à tranche ornée de motifs géométriques, au
moins dix plaques de chancel également à dé-
cor géométrique. L'abondance de ces éléments
architecturaux permettra sans doute d'aboutir à
une reconstitution précise de l'édifice. D'ores et
déjà, on peut mettre en place les plaques de
chancel entre les meneaux, qui présentent des
rainures d'encastrement, placer ces meneaux
sur un certain type de grande corniche, etc.

En ce qui concerne l'histoire de cet édifice,
on peut distinguer plusieurs moments. Les mo-
saïques, qui datent probablement de la fin du



Τείχος Καβάλας: α. Θέσις 32, 2 πρὸ τῶν ἐργασιῶν συντηρήσεως, β. Θέσις 32, 1 μετὰ τὰς ἐργασίας συντηρήσεως,
γ. Θέσις 38, 2 μετὰ τὰς ἐργασίας συντηρήσεως

Δ. ΛΑΖΑΡΙΔΗΣ



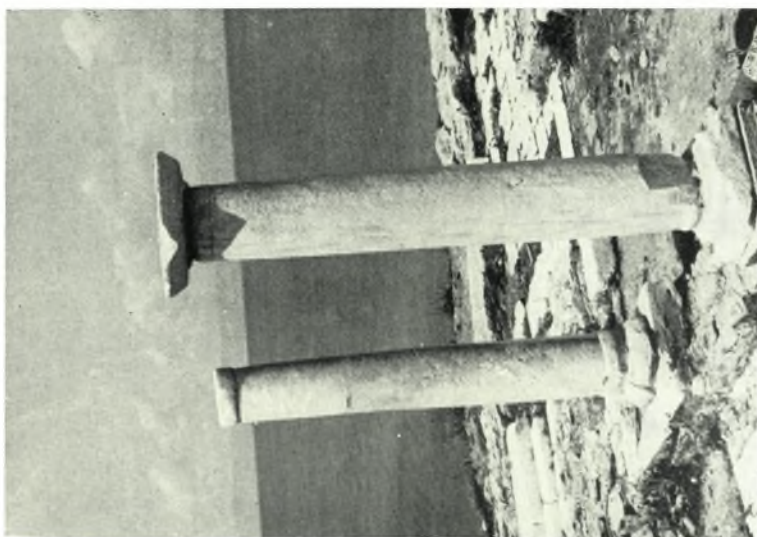
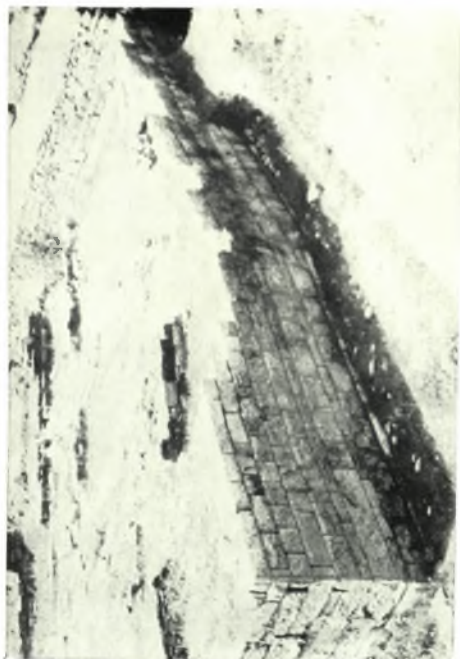
Τείχος Καβάλας: α. Τμήμα του τείχους κάτωθεν της εκκλησίας « Παναγία » κατά την διάρκεια και μετά τας εργασίας συντηρήσεως, β. Επικινδύνως ετοιμόρροπον τμήμα του τείχους εις την θέσιν 1, γ. Θέσις 38, 1 μετά την επίσκεψιν, δ. Τμήμα άνωθεν των τελω-
νειακών χώρων μετά τας εργασίας συντηρήσεως

Δ. ΛΑΖΑΡΙΔΗΣ



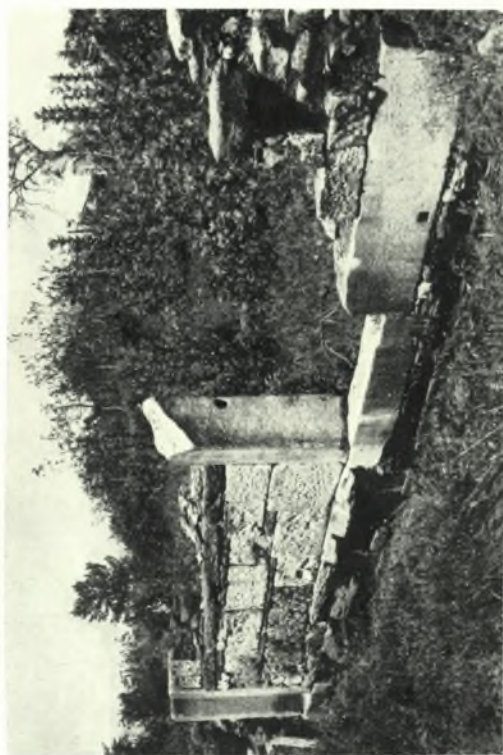
α. Τείχος Καβάλας. Όπως το τείχος άνωθεν των τελωνειακών χώρων μετά τās έργασίας συντηρήσεως, β. Τείχος Καβάλας. Θέσις 40 μετά τās έργασίας, γ - δ. Θάσος. Ό άναλημματικός τοίχος του άνδύρου του ιερού εις Έβραϊόκαστρον

Δ. ΛΑΖΑΡΙΔΗΣ



Θάσος: α. Οί αναστηλωθέντες δύο κίονες τῆς παλαιοχριστιανικῆς βασιλικῆς τοῦ Ἐβρατοκάστρου, β. Οἰκία κλασσικῆς ἐποχῆς, μετὰ τὰς ἐργασίας συντηρήσεως, γ. Τοῖχος πολυγωνικῆς τοιχοδομίας ἀρχαϊκῆς οἰκίας μετὰ τὰς ἐργασίας συντηρήσεως

Δ. ΛΑΖΑΡΙΔΗΣ



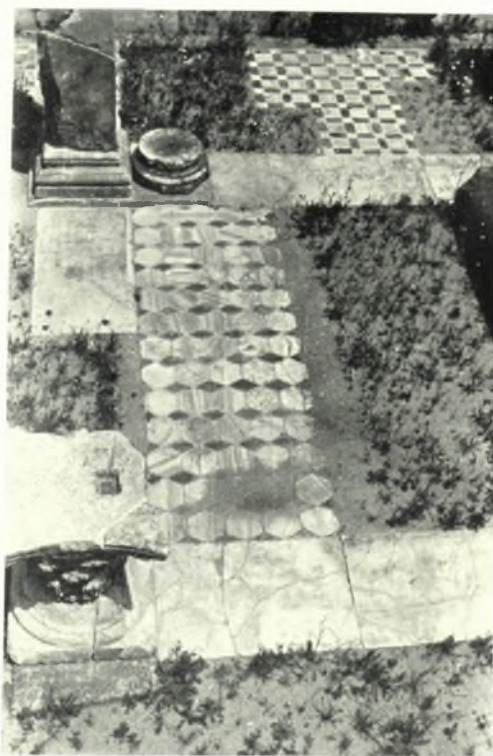
Θύσος: α. Συμπλήρωση του τοίχου αρχαίας οικίας διά ξηρολιθίας προς συγκράτησιν τών υπερκειμένων χωμάτων, β. Τμήμα πολυγωνικού τείχους μετά την αποκατάστασιν της ισχυράς καμπυλότητός του, γ. Αποκαταστάσις τοίχου αρχαίας οικοδομής παρά την ανατολικήν γωνίαν της Αγοράς

Δ. ΛΑΖΑΡΙΔΗΣ

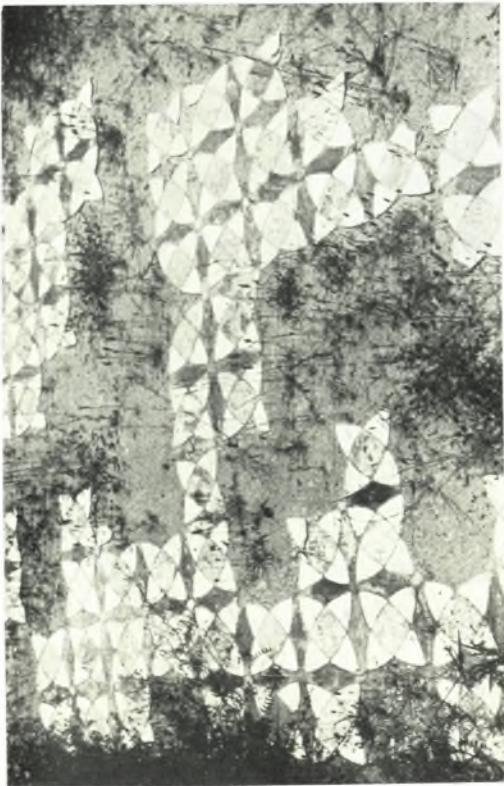
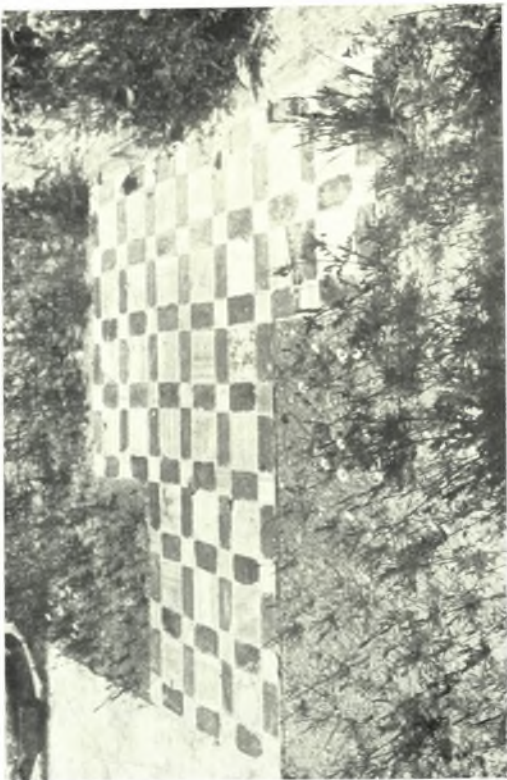
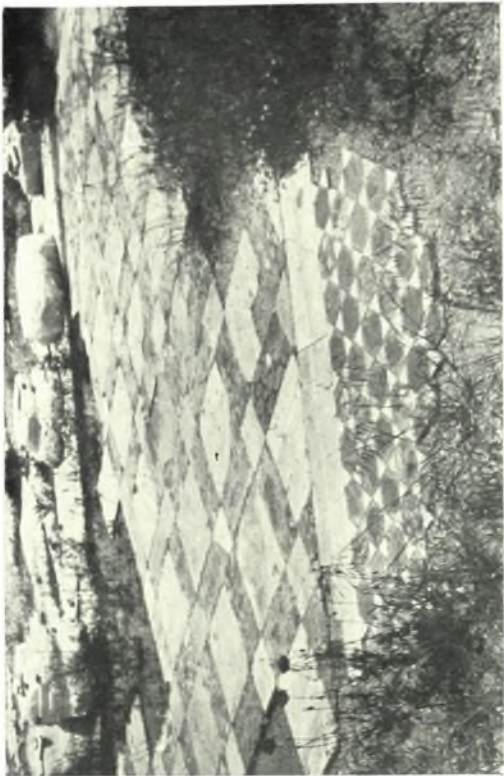


α. Θάσος. Ἡ μονολιθικὴ παραστάς τῆς πύλης τοῦ Διὸς μετὰ τὴν ἀποκατάστασιν καὶ στερέωσιν τῆς,
β. Φίλιπποι. Ἡ πλακοστρώσις τοῦ Forum μετὰ τὴν ἀποκατάστασιν τῆς, γ. Φίλιπποι. Ἀποκατάστασις
καὶ στερέωσις τῆς πλακοστρώσεως τοῦ παλαιοχριστιανικοῦ ὀκταγώνου

Δ. ΛΑΖΑΡΙΔΗΣ



Φίλιπποι: α. Ἀναστήλωσης παραστάδων καὶ ὑπερθύρου πύλης τῆς ρωμαϊκῆς βιβλιοθήκης,
β - γ. Μαρμαροθετήματα τοῦ δαπέδου τοῦ βαπτιστηρίου τῆς βασιλικῆς Α μετὰ τὴν στερέωσιν των



Φιλιπποι: α - β. Τμήμα της πλακοστρώσεως του παλαιοχριστιανικού οκταγώνου μετά την στερέωσιν του, γ. Μαρμαροθέτημα κόγχης του παλαιο-
χριστιανικού οκταγώνου μετά την στερέωσιν του, δ. Μαρμαροθέτημα του δαπέδου του βαπτιστηρίου της βασιλικής Α μετά την στερέωσιν του

Δ. ΛΑΖΑΡΙΔΗΣ



Φίλιπποι. Βασιλική Α: α - β. Οί δύο μονολιθικοί πεσσοί τοῦ βαπτιστηρίου μετὰ τὴν τοποθέτησίν των ἐπὶ τῶν βάσεων των