

μέ τους γειτονικούς θρακικούς συνοικισμούς, οΐτινες έχουν τὸ εἶδος αὐτὸ τῶν διακοσμήσεων⁷. Παρ' ὅλα ταῦτα δὲν παύει νὰ ὑπάρχῃ συγγένεια με αὐτοὺς τοὺς συνοικισμούς, ἰδίως ὡς πρὸς τὰ σχήματα τῶν ἀγγείων, τὴν τεχνικὴν τῶν μελανοχρῶμων στιλπνῶν ἀγγείων καὶ τὴν κατηγορίαν τῶν black - topped.

2) Παρ' ὅλον ὅτι ἡ μελανόχρωμος κεραμεικὴ, ὡς πρὸς τὴν τεχνικὴν καὶ τὸ σχῆμα τῶν ἀγγείων, παρουσιάζει συγγένειαν με τῆς Δ. Μικρᾶς Ἀσίας (Kum tepe I b ἀλλὰ καὶ Τροία I), τῆς Θερμῆς II⁸ καὶ τῆς Πολιόχνης (periodo Azzuro)⁹, δὲν ἔχει ἰδιαίτερος στενάς ὁμοιότητας.

3) Ἐπισημαίνονται ἐπίσης σχέσεις με τὸν πολιτισμὸν τῆς Vinca A - B I καὶ τῆς Salcuta II α - β καὶ βεβαίως με τὴν Βουλγαρίαν, ἰδίως εἰς τὰ σχήματα καὶ τὰς λαβὰς τῶν ἀγγείων¹⁰.

4) Ἀπὸ τοὺς συνοικισμοὺς τῆς Ἀνατ. Μακεδονίας στενώτεροι σχέσεις παρατηροῦνται με τὴν κεραμεικὴν τοῦ Πολυστύλου (black - topped), τῆς περιοχῆς Δράμας συμπεριλαμβανομένης καὶ τῆς Πετρούσης, καὶ δυτικώτερον με τὴν Ὀλυνθον (μονόχρωμα ἀγγεῖα)¹¹.

Μὲ τὴν Θεσσαλίαν ἴσως σχετίζεται με τὰ νεολιθικὰ «ἀμαυρόχρωμα»¹², ἂν καὶ ἡ χρονολόγησις των ἴσως νὰ εἶναι ὑψηλότερα, καὶ με τὸν ρυθμὸν Λαρίσης.

5) Ἀξιοσημεῖωτος ἡ ἔλλειψις εἰδωλίων.

6) Χαρακτηριστικὴ ἡ ὑπαρξίς τῆς «ξεστῆς» (scraped) τεχνικῆς, δείγματα τῆς ὁποίας δὲν ἔχομεν ἐξ ἄλλων συνοικισμῶν τῆς περιοχῆς.

Ἐκ τῶν ἀνωτέρω παρατηρήσεων μετὰ ἀρκετῆς βεβαιότητος δυνάμεθα νὰ ὑποστηρίξωμεν, ὅτι πρόκειται περὶ συνοικισμοῦ τῆς νεωτέρας νεολιθικῆς περιόδου.

ΑΙΚ. ΡΩΜΙΟΠΟΥΛΟΥ

7. Παραδημή, Στρώμη κ.λ.π. ἐπίσης καὶ οἱ περισσότεροι τῆς Ἀ. Μακεδονίας.

8. W. Lamb, Excavations at Thermi.

9. L. Bernabò - Brea, Poliochni (1964) τ. I, 2 καὶ πίν. XV, f τὸ ὁποῖον ὁμοιάζει με Σχ ε δ. 2, 7, πίν. XVII, g - i καὶ πίν. XII, ἐνθα ὑπάρχουν λαβαὶ ὁμοιάζουσαι πρὸς τὴν τοῦ Σχ ε δ. 4 ὑπ' ἀριθ. 1.

10. D. Berciu, Contribuții la problemele neoliticului în România în lumina noilor cercetari, εἰκ. 3, 3, τὸ εἰκονιζόμενον ἐκ Vinca ὁμοιάζει ὡς πρὸς τὸ θέμα κοσμήσεως με τὸ πῶμα τοῦ Σχ ε δ. 3, καὶ αὶ κερατοειδέεις λαβαὶ τῆς Salcuta II α καὶ β σ. 259 καὶ σ. 265, εἰκ. 97, 3, 1. Τὰ ἐκ Boian II α εἰδῶλια με τὸ διακοσμητικὸν τοὺς θέμα συγγενεῶν με τὸ ὡς ἄνω πῶμα, βλ. εἰκ. 192 Gaul, The neolithic period in Bulgaria, πίν. XI, XII, XLII, XLIII, XLVIII, LXIX.

11. G. Mylonas, Olynthus I, 34 κ.ε.

12. V. Milojević, Ergebnisse der deutschen Ausgrabungen in Thessalien 1953 - 1958.

ΤΥΧΑΙΑ ΕΥΡΗΜΑΤΑ

1. Νομὸς Καβάλας

1) Ξερίαις: Εἰς θέσιν «Γενὴ Μαχαλά», ἐντὸς ἀγροῦ νεωστὶ ἀροθέντος εὐρέθησαν ἑκατὸν ὀγδοήκοντα ἀργυρᾶ ρωμαϊκὰ νομίσματα ἐποχῆς Δημοκρατίας καὶ πρώτων αὐτοκρατορικῶν χρόνων.

2) Ἐλευθεραί: Εἰς τὴν αὐλὴν τοῦ Ἰωάννου Μανδαλιανοῦ εὐρέθη τυχαίως βυζαντινὸν «κολουροπυραμιδοειδές» κιονόκρανον φέρον ἀνάγλυφον διακόσμησιν ἐπιμελοῦς ἐργασίας. Σταυρὸς, φύλλα ἀκάνθης καὶ ἔλικτες κοσμοῦν δύο ἀντιστοιχῶς πλευράς (Πίν. 568 α), ρόδαξ καὶ φύλλα κισσοῦ ὡς παραπληρωματικὰ κοσμοῦν τὴν τρίτην (Πίν. 568 β), διπλοῦς σταυρὸς ἐγγεγραμμένος εἰς κύκλον ἡμίεργος κοσμεῖ τὴν τετάρτην πλευράν. Κατὰ τὰς ἀκμὰς πλοχμὸς πεποικιλμένος με ρόδακας καὶ σταυροὺς ἐναλλάξ. Μετεφέρθη εἰς τὸ Μουσεῖον Καβάλας.

3) Εἰς Ντικελί - Τάς, Πολύστυλον, Καλλίφυτον καὶ Κεφαλάριον εὐρέθησαν τυχαίως ἐπὶ τῆς ἐπιφανείας τοῦ ἐδάφους θραύσματα ἀγγείων προϊστορικῆς ἐποχῆς. Παρεδόθησαν εἰς τὸ Μουσεῖον Καβάλας.

4) Ἀκροβούνιον Παγγαίου: Ἀνευρέθη μαρμαρινὴ πλάξ, φέρουσα λατινικὴν ἐπιγραφὴν.

2. Θάσος

Κατὰ τὰς ἐργασίας καθαρισμοῦ καὶ βαθύνσεως τοῦ ἀρχαίου λιμένος Θάσου εὐρέθησαν αἱ κάτωθι ἀρχαιότητες:

1. Κεφαλὴ γυναικὸς με κόμμωσιν Melonenfrisur καὶ καλύπτραν. Ἀντίγραφον ἔργου 4ου αἰῶνος π.Χ. κατασκευασθὲν κατὰ τὴν ρωμαϊκὴν ἐποχὴν (Πίν. 569 α).

2. Κεφαλὴ ἀνδρὸς με κράνος, ρωμαϊκῆς ἐποχῆς (Πίν. 568 γ - δ).

3. Ἀκέφαλον ἄγαλμα ἀνδρὸς φέροντος χλαμύδα καὶ κράνος, ἀπὸ τοῦ ὁποῖον σφάζεται τὸ ἄκρον τοῦ λοφίου ἐπὶ τοῦ τραχήλου. Ρωμαϊκῆς ἐποχῆς (Πίν. 569 β - δ).

Τὰ ὑπ' ἀριθ. 2 καὶ 3 πιθανὸν συνανήκουν.

4. Ἀκέφαλος προτομὴ ἀνδρὸς ἐπὶ ἔλλειψειδος βάσεως. Ρωμαϊκῆς ἐποχῆς (Πίν. 569 ε).

5. Ἀνάγλυφος πλάξ, ἀποτελεσθεῖσα ἐκ δύο συγκολληθέντων τεμαχίων με παράστασιν ἀνδρὸς. Ρωμαϊκῆς ἐποχῆς (Πίν. 570 α, γ).

6. Ἀνάγλυφος πλάξ με παράστασιν παιδὸς. Ρωμαϊκῆς ἐποχῆς (Πίν. 570 α).

7. Τμήμα ἱματίου ἀγάλματος γυναικὸς ρωμαϊκῆς ἐποχῆς. Πιθανὸν συνανήκει μετὰ τοῦ ὑπ' ἀριθ. 1 (Πίν. 570 β).

8. Ἀρχιτεκτονικά μέλη: Δύο τμήματα καμπύλου ἰωνικοῦ γείσου με γεισίποδας καὶ ἰωνικὸν κιονόκρανον ρωμαϊκῆς ἐποχῆς (Πί ν. 570 δ).

9. Βωμὸς ἐνεπίγραφος με τιμητικὸν ψήφισμα. Ρωμαϊκῆς ἐποχῆς.

3. Νομὸς Σερρῶν

1) Ἀλισταράτη: Εἰς θέσιν «Φανάρι τῆς Ἁγίας Κυριακῆς» κατὰ τὴν διάρκειαν ἀνασκαφῆς δι' ἀνεύρεσιν θησαυροῦ, ἀπεκαλύφθη μαρμάρινος κιβωτιόσημος τάφος. Ἐντὸς αὐτοῦ εὐρέθη ἀπτικὸς ἐρυθρόμορφος κωδανοειδῆς κρατῆρ εἰς τεμάχια. Α. Παριστάνεται γυναικεία περρωτὴ μορφή κρούουσα κύμβαλον, ὑπὸ τοὺς ἦχους τοῦ ὁποῦο δύο γυναικῆς χορεύουν ἐκατέρωθεν αὐτῆς. Β. Τρεῖς ἱματιοφόροι νέοι. Γ' τέταρτον 4ου αἰῶνος π.Χ. Μετεφέρθη εἰς τὸ Μουσεῖον Καβάλας.

2) Νέο Σοῦλι: Ἐντὸς ἀγροῦ εὐρέθη τυχαίως μαρμαρίνη ἐπιτυμβία στήλη φέρουσα τὴν ἀκόλουθον ἐπιγραφὴν:

ΦΛΑΒΙΟΣ ΔΙΟΣΚΟΥΡ[Ι
ΔΗΣ ΟΥΛΙΠΟΣ ΜΑ
ΝΤΩ ΚΟΙΝΤΑ
ΦΛΑΒΙΩ ΠΡΟΚΑΩ ΤΩ
ΑΔΕΛΦΩ ΚΑΙ ΔΙΟΣΚΟΥΡΙΑ
Η ΠΥΛΗ ΤΩ ΠΑΠΠΩ
ΜΝΗΜΗΣ ΧΑΡΙΝ

Γράμματα ὑστέρων ρωμαϊκῶν χρόνων. Διαστάσεις: ὕψ. 1.53, πλ. 0,60 μ. Ἐῤῥίσκεται εἰς τὴν ἀρχαιολογικὴν Συλλογὴν Σερρῶν, ἥτις φυλάσσεται εἰς τὸ κτήριο «Μπεζεστέν».

3) Νέα Ζίχνη: α) Τμήμα ἀναγλύφου ρωμαϊκῆς ἐποχῆς με παράστασιν ἄνω σώματος γυναικῶς, εἰκονιζομένης κατ' ἐνώπιον.

β) Ἀττικὴ μελανόμορφος λήκυθος με παράστασιν τριῶν ἱματιοφόρων ἀνδρῶν ἀμελῶς ἐσχεδιασμένων. Ἐπὶ τοῦ ὄμου ἀνθέμιον καὶ δύο φύλλα κισσοῦ (βλ. Haspels, σ. 16 - 17).

γ) Μελαμβαφὴ ἀγγεῖα τοῦ 4ου αἰῶνος π.Χ.

δ) Ἀγγεῖα τοῦ ρυθμοῦ «δυτικῆς κλιτύος» (West - slope).

ε) Νομίσματα τοῦ Μ. Ἀλεξάνδρου καὶ ρωμαϊκῶν χρόνων.

ς) Σφονδύλιον προϊστορικῆς ἐποχῆς.

4) Μεσορράχη: Εἰς τὴν θέσιν «Ἁγίου Γεώργιου», κατὰ τὴν διάρκειαν ἀνασκαφῆς δι' ἀνεύρεσιν θησαυροῦ, ἀπεκαλύφθησαν τάφοι λακκοειδεῖς καὶ κιβωτιόσημοι. Ἐντὸς αὐτῶν εὐρέθησαν ἀγγεῖα ἄβαφῆ καὶ ἀγγεῖα με ἐφουλαωμένον γάνωμα χρώματος πρασίνου.

ΕΥΓ. ΛΕΒΕΝΤΟΠΟΥΛΟΥ - ΓΙΟΥΡΗ

ΜΟΥΣΕΙΑ ΚΑΙ ΣΥΛΛΟΓΑΙ

1. Τὸ νέον Μουσεῖον Καβάλας

Περατωθείσης τῆς ἐκθέσεως τῶν ἀρχαιοτήτων εἰς τὰς αἰθούσας τοῦ ἰσογείου, τὰ περιστύλια καὶ τὰς στοὰς τοῦ νέου Μουσεῖου Καβάλας, ἤνοιξε τοῦτο διὰ τὸ κοινὸν τὴν 27ην Δεκεμβρίου. Τὸ Μουσεῖον Καβάλας εἶναι τὸ κεντρικὸν Μουσεῖον τῆς Ἀνατ. Μακεδονίας καὶ ἐν μέρει τῆς Θράκης καὶ εἰς αὐτὸ συνεκεντρώθησαν ἀρχαιότητες ἐκ διαφόρων ἀρχαίων πόλεων καὶ ἀρχαιολογικῶν χώρων ὁλοκλήρου τῆς περιοχῆς. Ἐκτίσθη ἐπὶ οἰκοπέδου ἐκτάσεως 4524 μ.² κειμένου ἐπὶ τῆς νέας παραλιακῆς λεωφόρου, τῆς δημιουργηθείσης κατὰ τὰ τελευταῖα ἔτη δι' ἐπιχωματώσεως τῆς θαλάσσης εἰς τὸν ἔμπροσθεν τῶν παλαιῶν καπναποθηκῶν θαλάσσιον χώρον καὶ δωρηθέντος εἰς τὸ Κράτος ὑπὸ τοῦ Λιμενικοῦ Ταμείου Καβάλας. Τὰ σχέδια τῆς οἰκοδομῆς ἐγένοντο ὑπὸ τοῦ καθηγητοῦ τῆς Πολυτεχνικῆς Σχολῆς τοῦ Πανεπιστημίου Θεσσαλονίκης κ. Δημ. Φατούρου καὶ τοῦ ἀρχιτέκτονος κ. Ἰωάν. Τριανταφυλλίδη, τὸ δὲ κτήριο καταλαμβάνει χώρον 1663.50 μ². Πλὴν τοῦ ἰσογείου ἔχει καὶ ὄροφον, εἰς τὸν ὁποῖον ἐκτὸς τῶν γραφείων, τῆς βιβλιοθήκης καὶ τῆς κατοικίας τοῦ Ἐφόρου, ὑπάρχει μεγάλη αἴθουσα διαστάσεων 31.70 x 11.40 μ.

Τόσον εἰς τὰς αἰθούσας τῆς Νεαπόλεως καὶ Ἁμφιπόλεως (Πί ν. 571 α - β), ὅσον καὶ εἰς τὴν στοάν τῆς προϊστορικῆς συλλογῆς καὶ τὰς ἐσωτερικὰς αὐλὰς καὶ στοὰς τῶν, αἱ ἐκτιθέμεναι ἀρχαιότητες ἔλαβον τὴν ὀριστικὴν τῶν θέσιν.

Πρὸς τούτοις ἐσημείωσε σημαντικὴν πρόοδον, εὐρισκομένη πρὸς τὸ τέλος τῶν ἐργασιῶν, καὶ ἡ ἐκθεσις, ἐντὸς τῆς μεγάλης αἰθούσης τοῦ ὄροφου, τῶν ἀρχαιοτήτων τῶν ἀποικίων τῆς Θάσου ἐπὶ τῶν ἀκτῶν τῆς Θράκης, Γαληψοῦ, Οἰσύμης καὶ Στρώμης, ὡς καὶ ἐκ τῶν πόλεων Ἀβδήρων, Μεσημβρίας, Φιλίππων, τύμβου Νικησιάνης καὶ διαφόρων ἄλλων ἀρχαίων πόλεων τῆς περιοχῆς.

Τὰ ἐπίσημα ἐγκαίνια δὲν ἐτελέσθησαν εἰσέτι.

2. Μουσεῖον Θάσου

Ἐξετέθη ἐπὶ βάθρου πρὸ κόγχης τῆς μεγάλης αἰθούσης τοῦ Μουσεῖου ὁ ἀνευρεθεὶς κατὰ τὰς ἀνασκαφὰς τῆς Θάσου ἐν ἔτει 1962 ἀνδριάς τοῦ αὐτοκράτορος Ἀδριανοῦ¹⁶ καὶ ἐξετέθησαν διάφορα γλυπτά ἐπὶ βάθρων ἢ ρυμῶν τοῦ τοίχου.

3. Ἀρχαιολογικὴ Συλλογὴ Σερρῶν

Ἡ ἀρχαιολογικὴ Συλλογὴ Σερρῶν, ἥτις περιλαμβάνει περὶ τὰς 70 ἀρχαιότητας, γλυπτά καὶ

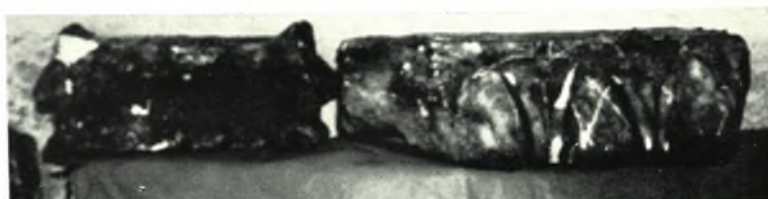
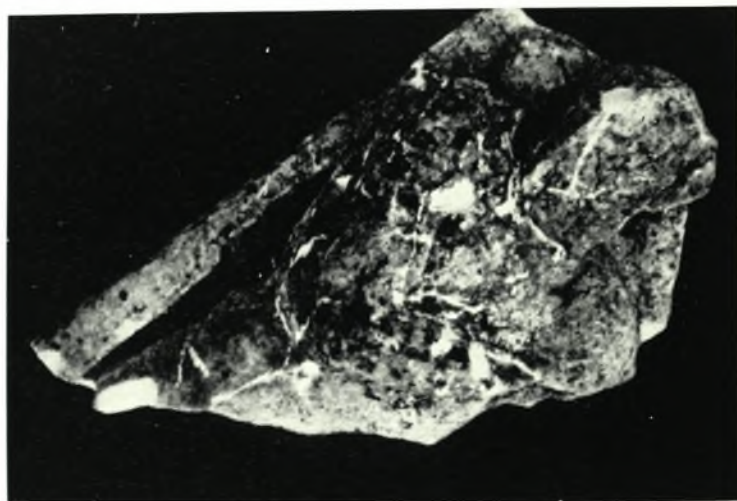
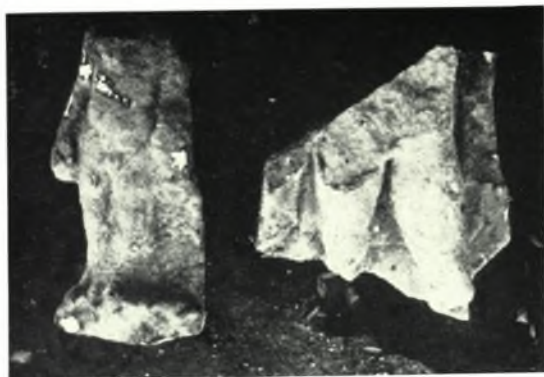
16. BCH 1962, Chronique des Fouilles, σ. 845, εἰκ. 2.



Καβάλα: α - β. Βυζαντινόν κιονόκρανον και έτερα πλευρά αὐτοῦ κοσμουμένη διά ρόδακος
ἐξ Ἐλευθερών, γ - δ. Κεφαλή άνδρός και πλαγία ὄψις αὐτῆς ἐκ Θάσου



Καβάλα. Θάσος: α. Κεφαλή γυναικός, β-γ. Ἄκεφαλον ἄγαλμα ἄνδρός, δ. Ὅπισθια ὄψις αὐτοῦ, ε. Ἄκεφαλος προτομή ἄνδρός



Καβάλα. Θάσος: α. Τμήματα δύο αναγλύφων με παράστασιν παιδός και άνδρός, β. Τμήμα αναγλύφου με παράστασιν γυναικός με ιμάτιον, γ. Τμήμα αναγλύφου με παραστασιν άνδρός, δ. Ίωνικόν κιονόκρανον και κοσμοφόρος με ιωνικόν κυμάτιον