

6) Ἐπί ἐπιφανείας ἐρυθροκιτρίνου (ὁμοίας με τὴν ἀπόχρωσιν τοῦ πηλοῦ) διακόσμησις διὰ λευκῶν, πορτοκαλλοχρῶν καὶ βαθέων καστα- νῶν γραμμῶν.

#### Γ. Κεραμεικὴ μὲ ἐγχάρακτον διακόσμησιν

Ἐξ αὐτῆς ἐλάχιστα παραδείγματα ἔχομεν.

1) Τμήμα ποδὸς τριποδικοῦ ἀγγείου μὲ ἐγχά- ρακτον διακόσμησιν ὁμοίαν πρὸς ἐκείνην τοῦ Πολυστύλου, Ἀκροποτάμου<sup>3</sup> καὶ Δήμητρας.

2) Τεμάχιον μὲ ἐγχάρακτος λοξὰς γραμμὰς σχηματιζούσας τετραγωνίδια. Ἐντὸς τῶν χαρα- γμάτων ἐτέθη λευκὸν χρῶμα. Τεχνικὴ ὁμοία πρὸς τὰ ἐκ τοῦ Ντικιλί - Τὰς<sup>4</sup> καὶ Νέας Μπάφρας προ- ερχόμενα παραδείγματα.

3) Τμήμα μεγάλου ἀγγείου μὲ χονδροειδῆ ἐγ- χάρακτον διακόσμησιν, συναντωμένην συχνά- κισ εἰς τοὺς συνοικισμοὺς τῆς Ἀνατ. Μακεδονίας.

Ἰδιαιτέρως ἀξιολόγος εἶναι ἡ ἀφθονία καὶ ποι- κιλία τῶν ὄστράκων τῆς κατηγορίας black - tor- ped, στοιχεῖον τὸ ὁποῖον συμβάλλει εἰς τὴν με- λέτην τῆς ἐξαπλώσεως τῆς μελανῆς στιλπνῆς καὶ black - torped κεραμεικῆς καὶ τῶν ὑπαρχου- σῶν σχέσεων μεταξύ ρυθμοῦ Λαρίσης - Μακεδο- νίας - Θράκης καὶ βορειοδυτικῆς Μ. Ἀσίας.

Ἐπισημαίνω ἐπίσης τὴν ἔλλειψιν εἰδωλίων, τῶν ὁποίων ὅμως ἡ ὑπαρξίς δὲν πρέπει νὰ ἀπο- κλεισθῆ μέχρι τῆς συστηματικῆς ἐρεύνης τοῦ συνοικισμοῦ.

ΑΙΚ. ΡΩΜΙΟΠΟΥΛΟΥ

#### Ε. Ἀβδηρα

Αἱ ἀρξάμεναι ἀπὸ τοῦ ἔτους 1950 ἀνασκαφαὶ καὶ ἔρευναι τοῦ ἀρχαιολογικοῦ χώρου τῶν Ἀ- βδηρῶν<sup>1</sup> συνεχίσθησαν καὶ κατὰ τὸ ἔτος τοῦτο ὑπὸ τὴν διεύθυνσιν τοῦ Ἐφόρου Ἀρχαιοτήτων τῆς ΙΕ' Περιφέρειας Δημ. Λαζαρίδη καὶ μὲ τὴν συμμετοχὴν τοῦ Ἐφόρου Ἀρχαιοτήτων τῆς ΙΣΤ' Περιφέρειας κ. Ἀ. Βαβρίτσα καὶ τῆς Ἐπιμελη- τρίας Ἀρχαιοτήτων τῆς ΙΕ' Περιφέρειας δ. Αἰκ. Ρωμιοπούλου. Προσέφερον πρὸς τοῦτοις τὰς ὑπε- ρεσίας των εἰς τὰς ἀνασκαφάς, ὡς ἐπιστημονικοὶ βοηθοί, ἡ τελειόφοιτος τῆς Πολυτεχνικῆς Σχο- λῆς τοῦ Πανεπιστημίου Θεσσαλονίκης δ. Ἐλ. Κιρμιλίδου, ἡ ὁποία ἐξεπόνησε καὶ τὰ δημοσιευό- μενα ἐνταῦθα σχέδια, καὶ ὁ τελειόφοιτος τῆς Φιλο- σοφικῆς Σχολῆς τοῦ Πανεπιστημίου Θεσσαλονί-

κης κ. Ἰ. Ἀτζακάς. Εἰς τὴν ἐπίβλεψιν τῶν πολλῶν καὶ ἀπομακρυσμένων ἀλλήλων συνεργειῶν ἐρ- γατῶν καὶ εἰς ἄλλας ἐργασίας τῶν ἀνασκαφῶν πολὺ ἐβοήθησαν οἱ φύλακες Ἀρχαιοτήτων Κα- βάλας, Παν. Φλωριάς καὶ Βασ. Σταμάτης. Αἱ ἐρ- γασίαι διήρκεσαν ἀπὸ τῆς 7ης Σεπτεμβρίου μέχρι τῆς 4ης Ὀκτωβρίου, ἀπασχολήσασαι ἐνενήκοντα ὀκτὼ ἐργάτας, κατὰ μέσον δρον, ἡμερησίως. Διὰ τὴν ἀπομάκρυνσιν δὲ τῶν χωμάτων, ἐκτὸς τοῦ χώρου τῶν ἀνασκαφῶν, ἐχρησιμοποιήθησαν δύο τρακτέρ. Αἱ ἀνασκαφαὶ διενεργήθησαν εἰς δια- φόρους τομεῖς τόσον ἐντὸς τῆς ἀρχαίας πόλεως, ὅσον καὶ ἐξω αὐτῆς, μακρὰν τῶν τευχῶν τῆς. Κα- τωτέρω ἐκτίθενται ἐν συντομίᾳ αἱ κυριώτεραι ἐρ- γασίαι καὶ τὰ ἀποτελέσματα αὐτῶν:

1. Ὁ ἀποκαλυφθεὶς τὸ πρῶτον κατὰ τὰς ἀνα- σκαφάς τοῦ 1961 εἰς τὸ δυτικώτερον τμήμα τῆς πεδινῆς ἐκτάσεως τῆς πόλεως τοῖχος<sup>2</sup>, ἀπετέλεσε τὸ ἀντικείμενον συστηματικῆς ἐρεύνης, εἰς τὴν ὁποίαν ἀπασχολήθη συνεχῶς σημαντικὸς ἀρι- θμὸς ἐργατῶν. Ἡ ἀνασκαφίσα ἐνταῦθα ἔκτασις ἔχει μῆκος 39.75 μ. καὶ πλάτος ἀπὸ 9.30 - 13.70 μ. Διὰ τῶν ἐργασιῶν τοῦ ἔτους τούτου διεπιστώθη, ὅτι τὸ ἀποκαλυφθὲν τότε τμήμα τοῖχου ἀνήκεν εἰς τὸ δυτικὸν τεῖχος τῆς ἀρχαίας πόλεως, τὸ ὁ- ποῖον καὶ ἀπεκαλύφθη καθ' ὅλον τὸ μῆκος τῆς ἀνασκαφίσεως ἐκτάσεως (Πί ν. 535 α - β· Σχ ε δ. 1). Τὸ τεῖχος ἔχει Ν.-Β. περίπου κατεύθυνσιν καὶ εἶναι ἐπιμελῶς ἄκοδομημένον δι' ἀνισομεγέθων πλίνθων κωρολίθων, τοποθετημένων εἰς ἀνισού- ψεις δόμους, εἰς τρόπον ὥστε παρέχεται ἡ ἐντύ- πωσις ψευδοἰσοδόμου τοιχοποιίας, οὐχὶ αὐστη- ρῶς (Πί ν. 535 γ· Σχ ε δ. 1). Ἀποτελεῖται ἐκ δύο παραλλήλων τοίχων πλάτους 2.23 - 2.35 μ., ἐχόντων μεταξύ των κενόν, τὸ ὁποῖον ἔχει πληρω- θῆ διὰ χώματος καὶ λιθορριπῆς (Πί ν. 535 δ). Εἰς τὰ καλύτερον διατηρούμενα σημεῖα, τὸ ὕψος του φθάνει τὰ 2 μ. Ἀπὸ τοῦ νοτιωτέρου ση- μείου τῆς ἀνασκαφῆς τὸ τεῖχος βαίνει εὐθέως ἐπὶ μήκους 23.50 μ. Εἶτα σχηματίζει ἀμβλείαν γω- νίαν, ἐκτρεπόμενον πρὸς ΒΔ. κατεύθυνσιν (Πί ν. 536 α - γ). Ἐκ τῆς γωνίας ταύτης ἀνεσκάφη τὸ τεῖχος πρὸς Β. ἐπὶ μήκους 11.15 μ. εἰσέτι, ἦτοι ἐν συνόλῳ ἐπὶ μήκους 34.65 μ.

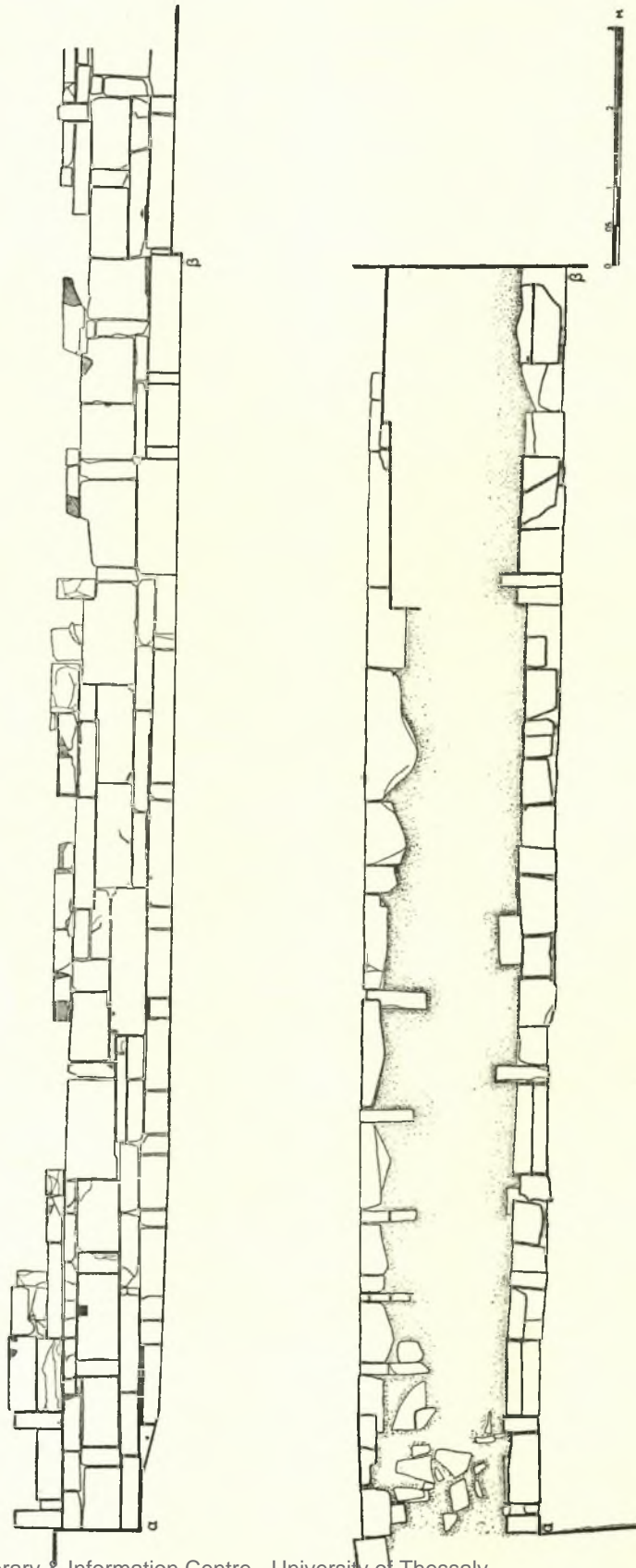
Βορείως τῆς γωνίας ἀπεκαλύφθη πύργος δια- στάσεων 6.10 x 7.30 μ., τοῦ ὁποίου οἱ τοῖχοι, ἐπι- μελοῦς κατασκευῆς, ἔχουν πᾶχος 1.50 μ. (Πί ν. 536 δ, 537 α - β· Σχ ε δ. 2). Εἰς τὸ βορειότερον τοῦτο σημεῖον τῆς ἀνασκαφῆς κατὰ τὰς δύο τε- λευταίας ἡμέρας τῶν ἐργασιῶν, κάτωθεν μεταγε- νεστέρων πενιχρῶν οἰκοδομῶν καὶ ἀγωγῶν ἀπο-

3. Βλ. G. Mylonas, AJA 1941, σ. 563, εἰκ. 6.

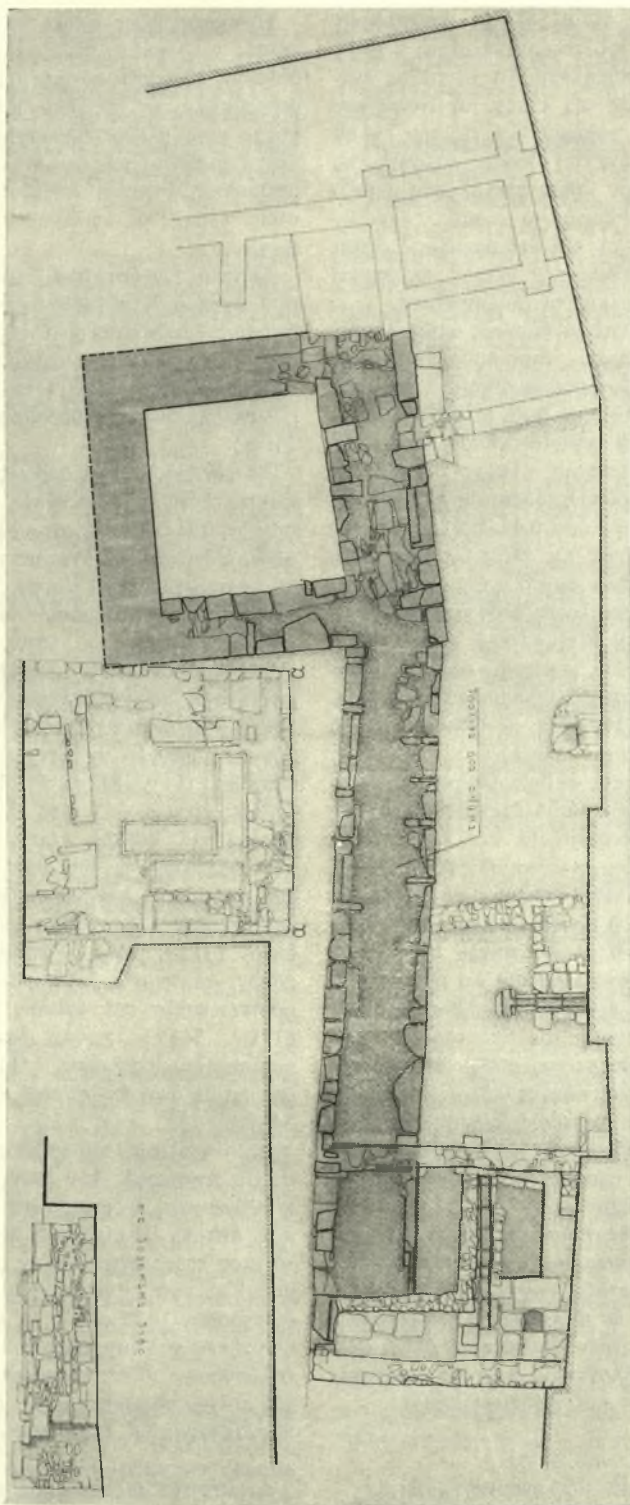
4. Βλ. Ἔργον 1961, σ. 90, εἰκ. 87.

1. ΠΑΕ 1950, σ. 293 κ.ε. Περὶ τῶν ἐργασιῶν τῶν ἀκολου- θῶν ἐτῶν βλ. ΠΑΕ 1952, σ. 260 κ.ε., 1954, σ. 160 κ.ε., 1955, σ. 160 κ.ε., 1956 σ. 139 κ.ε. ΑΔ 17 (1961/62) : Χρονικά, σ. 245 κ.ε. ΑΔ 19 (1963) : Χρονικά, σ. 376 κ.ε.

2. ΑΔ 17 (1961 - 1962) : Χρονικά, σ. 247, Πιν. 296.



Σχέδ. 1. Ἄβδηρα. Ὅψεις πλευρᾶς καὶ κάτοψις τμήματος τοῦ δυτικῶν τείχους



Σχέδ. 2. Άρδηρα. Ό αποκαλυφθείς κατά τας ανασκαφάς του τειχους πύργου

χετεύσεως (Πί ν. 537 γ, 538 α) ἀπεκαλύφθη τὸ ἄνοιγμα πύλης τοῦ τείχους, πλάτους 2.50 μ. (Πί ν. 537 δ). Διεπιστώθη ὅτι τὸ τείχος διατηρεῖται καὶ βορείως τῆς πύλης, μὴ ἀνασκαφέν εἰσέτι. Εἶναι πολὺ πιθανόν, ὅτι εἰς τὴν πύλην ταύτην ὁδηγεῖ ἡ ὁδὸς τῆς ἀρχαίας πόλεως<sup>3</sup>, τῆς ὁποίας μικρὸν μόνον τμήμα ἀπεκαλύφθη μεταξὺ τῆς ἑλληνιστικῆς οἰκίας μὲ τὸ μωσαϊκὸν δάπεδον τῶν δελφίνων<sup>4</sup> καὶ τῆς μὴ ἀνασκαφείσης εἰσέτι νοτίως ταύτης οἰκοδομῆς, καθόσον εὐρίσκεται εἰς τὸν αὐτὸν περίπου μὲ τὴν πύλην ἄξονα.

Ἐπὶ τοῦ τείχους καὶ ἐσωτερικῶς αὐτοῦ ἀπεκαλύφθησαν πολλοὶ τάφοι, ἄνευ κτερισμάτων, ἀνήκοντες εἰς τοὺς ὑστερορωμαϊκοὺς ἢ καὶ τοὺς βυζαντινοὺς χρόνους καὶ θεμέλια πενιχρῶν οἰκοδομῶν, αἵτινες ἐχρησιμοποίησαν κατὰ τὴν οἰκοδομὴν τῶν τῶν τείχους (Πί ν. 538 β). Οἱ τοῖχοι τῶν οἰκῶν τούτων, κάθετοι ἐπὶ τοῦ τείχους, διατηροῦνται εἰς ὕψη ἀπὸ 0,40 - 0,80 μ. Εἰς τὰς οἰκίας αὐτάς, κειμένας εἰς ἐπίπεδον πολὺ ὑψηλότερον τοῦ ἐπιπέδου τοῦ τείχους, ἀνήκουν οἱ ἀποκαλυφθέντες ἀνατολικῶς τοῦτο πλακόστρωτοι χώροι καὶ ἀγωγοὶ ἀποχετεύσεως (Πί ν. 538 γ, 539 α), ὡς καὶ εὐτελεῖς μωσαϊκὸν δάπεδον, κατεσκευασμένον ἐκ μικρῶν τεμαχίων λευκοῦ μαρμάρου, τὸ ὅποιον ἀνευρέθη εἰς βάθος 1 μ. ἀπὸ τῆς ἐπιφανείας (Πί ν. 539 β).

Δυτικῶς τοῦ τείχους καὶ εἰς ἀπόστασιν μικροτέραν τοῦ μέτρου ἀπ' αὐτοῦ ἀπεκαλύφθη, ἐν μέρει, ὀρθογώνιος οἰκοδομὴ μὲ ἰσχυροὺς τοίχους πάχους 1.04 μ. ἀδήλου προορισμοῦ (Πί ν. 539 γ). Ἡ οἰκοδομὴ αὕτη, μεταγενέστερα προφανῶς τοῦ τείχους, καθ' ὅσον ὁ βόρειος τοῖχος αὐτῆς ἐφάπτεται ἐν μέρει τοῦ νοτίου τοῖχου τοῦ πύργου (Πί ν. 540 α), ἀποκαλυφθεῖσα ἐπὶ μήκους 6.25 μ. ἔχει πλάτος 5.73 μ. καὶ ἀνήκει πιθανῶς εἰς τοὺς ἑλληνιστικοὺς χρόνους. Εἰς ἀπόστασιν 5.35 μ. ἀπὸ τοῦ ἀνατολικοῦ τοῖχου αὐτῆς, ἀπεκαλύφθη διαχωριστικὸς τοῖχος, πάχους 0,52 μ. Ἡ οἰκοδομὴ αὕτη, ὅπως καὶ τὸ τείχος, ἐχρησίμεισε κατὰ τοὺς ρωμαϊκοὺς χρόνους ὡς τόπος ταφῆς, καθ' ὅσον εἰς τὰ ἀνώτερα στρώματα τῆς ἐπιχώσεως ἀνεσκάφησαν ἕξ τοῦλάχιστον τάφοι (Πί ν. 539 δ). Οἱ τρεῖς ἐκ τῶν τάφων ἦσαν κιβωτίοσχημοὶ καὶ οἱ ἕτεροι τρεῖς σαρκοφάγοι ἐξ ἀββεστολίθου, ἐκ τῶν ὁποίων διεσώθη μόνον ἡ κάτω πλευρὰ καὶ μικρὰ τμήματα ἐκ τῶν καθέτων πλευρῶν τῶν. Ἐντὸς τῶν σαρκοφάγων ἀνευρέθησαν ὀλίγα φύλλα χρυσοῦ ἐκ διαλυθέντος πιθανῶς στεφάνου, ὑάλινοι δακρυδόχοι καὶ χαλκᾶ νομίσματα.

3. ΑΔ 19 (1964): Χρονικά, σ. 376.

4. Περί τῆς οἰκίας ταύτης βλ. ΠΑΕ 1955, σ. 161.

Τὸ ἀποκαλυφθὲν τμήμα τοῦ τείχους, λίαν ἐπιμελοῦς τοιχοποιίας, ἐδράζεται ἐπὶ δόμου ἐκ παρολίθων, ἐξέχοντος κατὰ 0,20 μ. Ἡ ἐπιχώσις τοῦ θεμελίου καὶ τοῦ κάτωθεν αὐτοῦ στρώματος περιεῖχε μέγα πλῆθος θραυσμάτων ἰωνικῶν κυλίκων τοῦ τέλους τοῦ βου π.Χ. αἰῶνος, ὅπως καὶ μελαμβαφῆ ὄστρακα ἀγγείων ἀρχαϊκῆς ἢ κλασσικῆς ἐποχῆς μὲ στιλπνὸν γάνωμα (Πί ν. 540 β - γ).

Μεταξὺ τῶν ὄστράκων τούτων ὑπάρχει θραύσμα ἀγγείου Κλαζομενῶν μὲ φολιωτὴν διακόσμησιν, θραύσματα ροδιακῶν ἀγγείων (Πί ν. 540 δ), θραύσματα ἰωνικῶν κυλίκων μὲ ἐγχάρακτα τὰ γράμματα ΑΒΔ [ΗΡΩΝ] καὶ θραύσματα μελανομόρφων καὶ ἐρυθρομόρφων ἀγγείων (Πί ν. 541 α).

Ἐκ τῶν ὑψηλοτέρων στρωμάτων τῆς ἐπιχώσεως περισυνελέγησαν ἐν ἀφθονίᾳ ὄστρακα μελαμβαφῶν ἀγγείων μὲ ἐμπέστον διακόσμησιν ἀνθεμίων, ἑλληνιστικῶν ἀγγείων τοῦ ρυθμοῦ «δυτικῆς κλιτύος» (West slope), ἡ δὲ ἐπιχώσις τῶν ἐπιφανειακῶν στρωμάτων περιεῖχεν ὄστρακα ρωμαϊκῶν ἀγγείων τοῦ εἶδους terra sigillata.

Ἐκτὸς τῶν ἀνωτέρω ἀνευρέθησαν εἰκοσι ἕξ ἐνσφράγιστοι λαβαὶ ὄξυπυθμένων ἀμοφορέων (Πί ν. 541 β - γ) ἢ ἐνσφράγιστοι κέραμοι, δέκα τέσσαρες λύχνοι ἢ μεγάλα τμήματα τοιούτων, διαφόρων ἐποχῶν (Πί ν. 542 α - γ), ἕνδεκα τμήματα εἰδωλίων, κεφαλαὶ ἑξ ἐπὶ τὸ πλεῖστον, μεταξὺ τῶν ὁποίων καὶ κεφαλὴ κόρης ἀρχαϊκῆς ἐποχῆς (Πί ν. 543 α - β), δύο ἀκροκέραμοι ἑλληνιστικῶν χρόνων μὲ ἀνάγλυφον διακόσμησιν ἐλίκων καὶ ἀνθεμίων (Πί ν. 543 γ), δύο ὑάλινοι δακρυδόχοι (Πί ν. 544 α), ἀγνυθεῖς διαφόρων σχημάτων, ἐνενήκοντα ἐπτὰ χαλκᾶ νομίσματα διαφόρων ἐποχῶν καὶ πόλεων, δύο χαλκᾶ ψέλια (Πί ν. 544 γ), χαλκοὶ δακτύλιοι, ἄγκιστρα, «σπάτουλαι», κοχλιάρια (Πί ν. 544 δ, ε), ἀκίδες καὶ βελόναι ἐκ χαλκοῦ ἢ ἐξ ὀστοῦ (Πί ν. 544 β).

2. Ἀνατολικῶς τοῦ τείχους κατὰ τὰς δοκιμαστικὰς ἀνασκαφὰς τῶν ἐτῶν 1954 καὶ 1955<sup>5</sup> εἶχεν ἀνευρεθῆ ἑνδιαφέρουσα οἰκοδομὴ τοῦ 4ου π.Χ. αἰῶνος. Ἡ οἰκοδομὴ αὕτη ἀπετέλεσε κατὰ τὸ ἔτος τοῦτο ἀντικείμενον συστηματικῆς ἐρεύνης. Κατ' αὐτὴν ἀνεσκάφη ἐν ὀρθογώνιον τμήμα διαστάσεων 18.85 x 16.10 μ. (Πί ν. 545 α). Ἐσωτερικῶς τοῦ δυτικοῦ τοῖχου τοῦ κτηρίου ἀπεκαλύφθησαν τοῖχοι διαμερισμάτων, κάθετοι εἰς τὸν τοῖχον τῆς προσόψεως. Διεπιστώθησαν δύο καταστάσεις: Οἱ ἀποκαλυφθέντες εἰς ἐπίπεδον

5. ΠΑΕ 1954 σ. 167, ΠΑΕ 1955, σ. 160, 161, πίν. 52 α, β.

ὕψηλότερον εὐτελείς τοῖχοι, ἀνήκουν εἰς οἰκίαν ὑστεροελληνιστικῆς ἢ ρωμαϊκῆς ἐποχῆς. Εἰς τὸ ἐπίπεδον τοῦτο διεπιστώθη ἡ ὑπαρξίς φρέατος ἢ βόθρου (Πί ν. 545 β) καὶ ἐγγύς τούτου, παρά τὸν τοῖχον διαχωρίσματος, τετράγωνος μικρὰ κατασκευή — διαστ. 1.27 x 0,90 μ. — ἐκ πλίνθων ἀσβεστολίθου, ἀνήκουσα πιθανῶς εἰς ἐστίαν (Πί ν. 545 γ).

Εἰς βάθος 2.05 μ. ἀπὸ τῆς ἐπιφανείας τοῦ ἀγροῦ καὶ ὑπὸ τοὺς μεταγενεστέρους τοίχους ἀπεκαλύφθησαν οἱ τοῖχοι τῆς ἀρχαιότερας οἰκοδομῆς, πιθανῶς τοῦ 4ου π.Χ. αἰῶνος (Πί ν. 546 α - γ). Εἰς τὸ ἐπίπεδον αὐτὸ ἀπεκαλύφθη μικρὰ ἀποθήκη ὀξυπυθμέναν ἀμφορέων (Πί ν. 547 α - β), ἔτι δὲ βαθύτερον, παρά τὴν ΝΔ. γωνίαν τοῦ δυτικωτέρου ἐκ τῶν δωματίων τῆς προσόψεως, μικρὸς λίθινος πέλεκυς, προϊστορικῶν χρόνων (Πί ν. 549 β, κάτω ἀριστερά). Οἱ ἀρχαιότεροι οὗτοι τοῖχοι εἶναι ἐπιμελοῦς κατασκευῆς ἐξ ἐπιμήκων λογάδων λίθων, ἔχουν πάχος 0,40 μ. καὶ τὸ ὕψος των, εἰς τὰ καλλίτερον διατηρούμενα σημεῖα, εἶναι 0,65 μ.

Εἰς ἀπόστασιν 5 μ. ἐσωτερικῶς τοῦ δυτικοῦ τοίχου τῆς προσόψεως καὶ εἰς βάθος 0,90 μ. ἀπὸ τῆς ἐπιφανείας τοῦ ἐδάφους, ἀπεκαλύφθη πλακόστρωτον δάπεδον, τὸ ὁποῖον ἀνήκει πιθανῶς εἰς ὁδὸν ἢ μεγάλην αὐλὴν ρωμαϊκῶν χρόνων (Πί ν. 547 γ). Τὸ πλακόστρωτον τοῦτο δάπεδον ἀπεκαλύφθη ἐπὶ μήκους 12.50 μ., διεπιστώθη δὲ ὅτι τὸ ἀνατολικὸν του τμήμα ἔχει καταστραφῆ, ἐνῶ συνεχίζεται δυτικῶς, μὴ ἀποκαλυφθὲν εἰσέτι. Εἰς τὴν νοτίαν παρυφὴν τοῦ πλακοστρώτου τούτου χώρου, ἀπεκαλύφθη ἀγωγὸς ἀποχετεύσεως, πλ. 0,55 μ. καὶ σφόνδυλος δωρικοῦ κίονος ἐκ πωρολίθου (Πί ν. 547 δ), ὕψους 1.50 καὶ διαμέτρου 0,44 μ.

Νοτίως τοῦ πλακοστρώτου τούτου χώρου καὶ εἰς τὸ αὐτὸ ἐπίπεδον ἀπεκαλύφθησαν εὐτελείς τοῖχοι κτηρίων, πιθανῶς ρωμαϊκῶν χρόνων.

Ἡ ἀνασκαφὴ τοῦ χώρου τούτου ἀπέδωσε μέγα πλῆθος θραυσμάτων ἀγγείων ρωμαϊκῶν χρόνων τοῦ εἶδους *terra sigillata*, ἑλληνιστικῶν χρόνων, ἦτοι τοῦ ρυθμοῦ «δυτικῆς κλιτύς» (Πί ν. 548 α) καὶ μεγαρικῶν σκύφων (Πί ν. 548 β) καὶ πλῆθος ὄστράκων μελαμβῶδων ἀγγείων, μερικά τῶν ὁποίων φέρουν ἐπιέστον διακόσμησιν ἀνθεμίαν ἢ ἐγχάρακτα ὀνόματα ὅπως καὶ τὰ τρία ἀρχικὰ γράμματα τῆς πόλεως (ΑΒΔ) (Πί ν. 548 γ).

Περισυνελέγησαν ἐπίσης πολλὰ ἐνδιαφέροντα ὄστρακα ἀρχαϊκῆς καὶ κλασσικῆς ἐποχῆς, ἰωνικῶν κυλικῶν καὶ ἀγγείων Κλαζομενῶν, μελανομόρφων καὶ ἐρυθρομόρφων ἀγγείων (Πί ν. 549 α,

β, δ, ε). Εἰς ὄψιμους ἑλληνιστικοὺς ἢ ρωμαϊκοὺς χρόνους ἀνήκει λαβὴ μεγάλου ἀγγείου (κρατῆρος ;), φέρουσα δύο ἀναγλύφους ὄψεις (Πί ν. 549 γ).

Τὰ σπουδαιότερα εὐρήματα ἐκ τῆς θέσεως αὐτῆς ἦσαν τὰ κάτωθι:

1. Δέκα τέσσαρα εἰδῶλια ἢ τμήματα εἰδωλίων ἑλληνιστικῶν χρόνων (Πί ν. 550 α). Τὰ πλέον ἀξιόλογα ἐξ αὐτῶν εἶναι κεφαλὴ καὶ θραύσματα εἰδωλίου γυναικῆς, εὐρεθείσης ὁμοῦ με εἰδῶλιον Ἔρωτος, πιθανῶς ἐκ συμπλέγματος Ἄφροδίτης καὶ Ἔρωτος (Πί ν. 550 β), στεφανηφόρος κεφαλὴ μεγάλου εἰδωλίου γυναικῆς (Πί ν. 550 γ), εἰδῶλιον παιδίσκης (Πί ν. 550 δ) καὶ εἰδῶλιον Πανός ἢ Σατύρου παίζοντος σύριγγα (Πί ν. 551 α).

2. Μαρμαρινὴ κεφαλὴ ἀγαλματίου ἐφήβου, λίαν ἐφθαρμένη, ὕψ. 0,135 μ. Ἑλληνιστικῶν χρόνων (Πί ν. 551 β).

3. Κορμὸς ἀγαλματίου Ἄφροδίτης, ὕψ. 0,095 μ. Ἑλληνιστικῶν χρόνων (Πί ν. 551 γ).

4. Ἐκατὸν τεσσαράκοντα ἐπτὰ νομίσματα διαφόρων τύπων, πόλεων καὶ ἐποχῶν.

5. Εἴκοσι ἐνσφράγιστοι λαβαὶ ἀμφορέων (Πί ν. 551 δ, ε) διαφόρων ἐργαστηρίων, κέραμοι καὶ ἐν σφράγισμα με παράστασιν γρυπός, συμβόλου τῆς πόλεως.

6. Δύο τμήματα ἀκροκεράμων με ἀνάγλυφον διακόσμησιν ἐλίκων καὶ ἀνθεμίαν (Πί ν. 551 ε').

7. Πολλοὶ λύχνοι ἢ τμήματα λύχνων (Πί ν. 552 α).

8. Τμήμα στρωτήρος κεράμου με γραπτὴν διακόσμησιν μαϊνάνδρου.

9. Ἀγνῦθες ἐκ πηλοῦ ἢ μολύβδου φακοειδεῖς ἢ σχήματος κολούρου πυραμίδος.

10. Μικρὰ ἀντικείμενα ἐκ χαλκοῦ ἢ ὄστου, ἦτοι βελόνα, ἄγκιστρα, δακτύλιοι, «σπάτουλαι», τριχολαβίς κ.λ.π., καὶ

11. Τμήμα ἐκ τῆς βάσεως περιρραντηρίου (;) με ἀνάγλυφα ἀνθέμια καὶ ἄνθη λωτοῦ (Πί ν. 552 β).

3. Ἐκτεταμένη ἔρευνα διενεργήθη καὶ ἐντὸς ἀγροῦ, εἰς τὸν ὁποῖον ἀπεκαλύφθη κατὰ τὴν δοκιμαστικὴν ἀνασκαφὴν τοῦ ἔτους 1956, ἀποθήκη ἀμφορέων<sup>6</sup>. Ἡ ἐρευνηθεῖσα ἐνταῦθα ἔκτασις ἔχει μήκος 20.20 καὶ πλάτος 8 μ. Ἐντὸς τῆς τάφρου ταύτης ἀπεκαλύφθησαν τοῖχοι δύο ἐπαλλήλων κτηρίων (Πί ν. 553 α). Οἱ τοῖχοι τοῦ νεωτέρου κτηρίου, χρονολογουμένου εἰς τοὺς ὄψιμους ἑλληνιστικοὺς χρόνους, ἀνευρεθέντες εἰς βάθος

6. ΠΑΕ 1956, σ. 139, πίν. 46.

1.25 μ. ἀπὸ τῆς ἐπιφανείας τοῦ ἀγροῦ, ἔχουν πάχος 0,60 μ. καὶ διατηροῦνται εἰς ὕψος 0,32 μ.

Οἱ τοῖχοι τῆς παλαιότερας οἰκοδομῆς τῆς ὀπείας ἀπεκαλύφθησαν τρία δωμάτια, ἀνευρέθησαν εἰς βάθος 2.90 μ. ἀπὸ τῆς ἐπιφανείας. Ὁ ἀνατολικὸς τοῖχος ταύτης, ὁ καὶ ἐπιμελεστέρας κατασκευῆς, εἶναι ὠκοδομημένος ἐξωτερικῶς διὰ πλίνθων πορολίθου καὶ ἐσωτερικῶς διὰ μικρῶν λογάδων λίθων συνδεομένων διὰ πηλοῦ, ἔχει πάχος 0,45 μ. καὶ διατηρεῖται εἰς ὕψος 1 μ. Ἐγγὺς τούτου περισυνελέγησαν τμήματα ἀσβεστοκονιαμάτων ἐρυθροῦ χρώματος.

Κατὰ τὴν ἔρευναν τοῦ χώρου τούτου ἀνευρέθη μέγα πλῆθος θραυσμάτων ἀγγείων μελαμβαφῶν, ρυθμοῦ «δυτικῆς κλιτύος», μεγαρικῶν σκύφων μὲ ποικιλίαν θεμάτων, λαγῶν ἢ πολυχρῶμων ἀγγείων, πινακίων καὶ ὀλίγα ὄστρακα ρωμαϊκῶν ἀγγείων, τοῦ εἴδους *terra sigillata*. Ὅστρακά τινα φέρουν ἐπιγραφάς, ἐξ ὧν διεσώθησαν τὰ γράμματα *METP* καὶ *PME*.

Περὶ συνελέγησαν ἐπίσης δέκα ἐπτά ἀξιολόγα τμήματα εἰδωλίων ἑλληνιστικῶν χρόνων, δέκα ἐνσφράγιστοι λαβαὶ ὀξυπυθμένων ἀμφορέων καὶ ἓν σφράγισμα, φέρον τὸ ἔμβλημα τῆς πόλεως, τὸν γρύπα, ἔξ λύχνοι, πεντήκοντα τρία χαλκᾶ νομίσματα καὶ ἓν ἀργυροῦν, διαφόρων πόλεων καὶ ἐποχῶν, ὀκτώ ἀγνῶθες ἐκ πηλοῦ, πέντε μεγάλα τμήματα ἀκροκεράμων μὲ ἀνάγλυφον διακόσμησιν ἀνθεμίαν καὶ ἐλίκαν, τμήμα πηλίνης σίμης μὲ διακόσμησιν μαϊάνδρου, ἀντικείμενα οἰκιακῆς χρήσεως ἐκ χαλκοῦ ἢ ὄστου, βελόναι, κοχλιάριον, χαλκᾶ κοσμήματα (πόρπαι, δακτύλιοι) καὶ εἰς σιδηροῦς πέλεκυς.

4. Δοκιμαστικὴ ἔρευνα διενεργήθη εἰς τὸ νότιον τμήμα τῆς ἀποκαλυφθείσης ἐν μέρει κατὰ τὰς ἐργασίας τοῦ 1961 νησίδος οἰκιῶν<sup>7</sup>, ΝΑ. τῆς πλακοστρώτου αὐλῆς, ἣτις ἀπεσκόπει εἰς τὴν περισυλλογὴν ὄστρακων ἀγγείων καὶ χρονολογικῶν στοιχείων (Πί ν. 553 β). Εἰς τὰ ἀνωτέρα στρώματα τῆς ἐπιχώσεως τῆς γενομένης ἐνταῦθα τάφρου, περισυνελέγησαν ὄστρακα καὶ ἀκέραια ἀγγεῖα τοῦ εἴδους *terra sigillata*, ὄστρακα μελαμβαφῶν καὶ ἑλληνιστικῶν, μὲ ἀναγλύφους ραβδώσεις, ἀγγείων ὡς καὶ τοῦ ρυθμοῦ «δυτικῆς κλιτύος», θραύσματα μεγαρικῶν σκύφων καὶ πολυχρῶμων ἀγγείων ἐξ ὑάλου. Εἰς βάθος δὲ 3 - 3.20 μ. ἀπὸ τῆς ἐπιφανείας, ἀνευρέθη πλῆθος ὄστράκων ἀρχαϊκῶν ἰωνικῶν κυλίκων, ἐν ὄστρακον μελανομόρφου ἀγγείου καὶ ἄφθονα θραύσματα μελαμβαφῶν ἀγγείων ἀρχαϊκῆς καὶ κλασσικῆς ἐποχῆς μὲ στιλπνὸν γάνωμα. Ἄλλα εὐρή-

ματα τῆς τάφρου ἦσαν δέκα ὀκτώ χαλκᾶ νομίσματα, πέντε ἀγνῶθες ἐκ μολύβδου καὶ λίθινος προϊστορικὸς πέλεκυς.

5. Δοκιμαστικὴ τάφος 4 x 6 μ. ἐγένετο ἐντὸς τοῦ ἀγροῦ τοῦ Ὀδυσσεῶς Δερμετζόγλου εἰς τὴν θέσιν τῆς διαπιστωθείσης κατὰ τὰς ἐρεῦνας τοῦ 1956 καμίνου<sup>8</sup>. Ἡ ἔρευνα ἐνταῦθα ἀνεστάλη εἰς βάθος 1.50 μ., καθ' ὅσον ἐν τῷ μεταξύ ἑτεροματίσθησαν αἱ ἀνασκαφαί. Ἀπεκαλύφθη τοῖχος οἰκοδομῆς καὶ δύο πλινθόκτιστοι πεσσοί (Πί ν. 553 γ).

6. Δύο δοκιμαστικαὶ τάφοι ἐγένοντο καὶ ἐπὶ τοῦ δυτικοῦ τμήματος τοῦ ΝΔ. λόφου τῶν Ἀβδηρῶν, γνωστοῦ ὡς λόφου «Πολυστύλου» ἢ μὲ τὸ τουρκικὸν ὄνομα «Καλές». Ἡ ἀνατολικὴ τάφος (ἀριθ. 1) διαστάσεων 12.50 x 2 μ. συνήνησε τὸν βράχον εἰς βάθος 2 μ. εἰς τὴν ἀνατολικὴν πλευρὰν καὶ 3 μ. εἰς τὴν δυτικὴν πλευρὰν. Ἐντὸς αὐτῆς ἀπεκαλύφθη γωνία κτηρίου μὲ ἰσχυροὺς τοίχους πάχους 1 μ., διατηρουμένους εἰς ὕψος 1.40 μ. (Πί ν. 554 α). Εἰς τὴν οἰκοδομὴν τούτων ἐξηρημοποιήθη ἀσβεστοκονίαμα. Εἰς τὴν ἐπιχώσιν τῆς τάφρου περισυνελέγησαν πολλὰ καὶ μεγάλα τμήματα ἀγγείων βυζαντινῶν χρόνων, μὲ ὑαλῶδες στιλπνὸν γάνωμα πρασίνου καὶ κιτρίνου χρώματος, φέροντα φυτικὴν ἢ γραμμικὴν διακόσμησιν ἢ τοιαύτην πτηνοῦ, θραύσματα ὑαλίνων ἀγγείων, ἐν ὄστρακον τοῦ εἴδους «*terra sigillata*», ὀλίγα ὄστρακα ὀψίμων ἑλληνιστικῶν χρόνων μὲ ἄμαυρον γάνωμα, ἐν ὄστρακον ἀγγεῖου Κλαζομενῶν μὲ φολιδοτὴν διακόσμησιν καὶ πολλὰ θραύσματα ἰωνικῶν κυλίκων. Πρὸς τούτοις ἀνευρέθησαν χαλκοὺς δακτύλιος, φέρων ἐρυθρὸν λίθον καὶ 5 χαλκᾶ νομίσματα.

Ἡ δυτικὴ τάφος (ἀριθ. 2) διαστάσεων 11 x 2 μ. συνήνησε τὸν βράχον εἰς βάθος 3.10 μ. (Πί ν. 554 γ). Εἰς τὸ μέσον αὐτῆς περίπου, ἀπεκαλύφθη ἀσβεστόκτιστος εὐτελεῆς τοῖχος οἰκοδομῆς, πάχους 0,55 μ., διατηρούμενος εἰς ὕψος 1 μ. (Πί ν. 554 β). Ἐκ τῆς ἐπιχώσεως περισυνελέγησαν πολλὰ τμήματα χονδροειδῶν ἀγγείων ὡς καὶ ὄστρακα βυζαντινῶν ἀγγείων μὲ στιλπνὸν ὑαλῶδες γάνωμα πρασίνου καὶ κιτρίνου χρώματος, ἐλάχιστα δὲ μελαμβαφῆ ἢ ὄστρακα ἰωνικῶν κυλίκων.

Αἱ γεγόμεναι δύο τάφοι ἐπὶ τοῦ ΝΔ. λόφου τῶν Ἀβδηρῶν, ἐπὶ τοῦ ὁποίου κυρίως ἐκτίσθη ἡ βυζαντινὴ πολίχνη Πολύστυλον, παρέσχον τὰς πρώτας ἀποδείξεις ὅτι καὶ ὁ λόφος οὗτος, ὡς ἄλλωστε ἀνεμένετο, καθ' ὅσον εἶναι ὁ πλέον ὀχυρὸς

7. ΑΔ 17 (1961/62): Χρονικά, σ. 247, Πί ν. 295.

8. ΠΑΕ 1956, σ. 139.

καί εύρίσκεται έγγύς τοῦ ἀρχαίου λιμένος, κατωκλήθη κατά τοὺς ἀρχαίους καί κλασσικούς χρόνους, ἐνῶ αἱ τάφροι τῶν παρελθόντων ἐτῶν δὲν εἶχον προσφέρει τοιαύτας ἀποδείξεις<sup>9</sup>.

7. Νοτιάς καί νοτιοανατολικῶς τῆς ἑλληνιστικῆς οἰκίας τοῦ μωσαϊκοῦ τῶν δελφίνων<sup>10</sup> εἶχεν ἀποκαλυφθῆ διὰ τῶν ἐργασιῶν τοῦ παρελθόντος ἔτους ὁδὸς φέρουσα κεντρικὴν ὑπόνομον καί γωνία ἐτέρου οἰκοδομήματος<sup>11</sup>. Κατὰ τὸ ἔτος τοῦτο ἐπεξετάθη κατὰ μήκος καί πλάτος ἡ γνομῆνη τότε τάφρος ἀνατολικῶς τῆς νέας οἰκοδομῆς (Πί ν. 555 α) καί ἀπεχωματώθη τμήμα τῆς μεταξύ τῶν δύο οἰκοδομῶν ὁδοῦ, ἥτις πιθανῶς φέρεi εἰς τὴν ἀποκαλυφθεῖσαν κατὰ τὰς ἐφειταῖν ἀς ἐργασίας πύλην τοῦ τείχους. Περισυνελέγησαν ἐνταῦθα πολλὰ μελαμβαφῆ ὄστρακα καί θραύσματα μεγαρικῶν σκύφων, τρία χαλκᾶ νομίσματα καί ἐνσφράγιστος λαβὴ ὀξυπυθμένου ἀμφορέως.

8. Μικρὰ δοκιμαστικὴ ἔρευνα ἐγένετο καί εἰς ἀγρὸν τοῦ ἀνατολικοῦ τμήματος τῆς ἀρχαίας πόλεως, ἐντὸς τοῦ ὀποίου, συμφώνως πρὸς πληροφορίας χωρικῶν, ὑπῆρχον βαθμίδες, ἀνευ ὁμῶς ἀποτελέσματος.

Ἄνασκαφαὶ ἔξω τῆς πόλεως

### 1. Ἔρευνα εἰς τὴν θέσιν « Βάλτα Ζαμπάκη »

Περὶ τὰ 2 χλμ. ΒΔ. τῶν Ἀβδήρων ἀπλοῦται εἰς βάθος χιλιόμετρων τινῶν χαμηλῆ πεδινὴ ἔκτασις, εἰς τὴν ὁποίαν λιμνάζουν ὕδατα κατὰ τοὺς χειμερινοὺς μῆνας, γνωστὴ μὲ τὸ ὄνομα « Βάλτα Ζαμπάκη » (Πί ν. 555 β-γ). Καί ἄλλοτε εἶχον στρέψει τὴν προσοχὴν μου εἰς τὴν θέσιν ταύτην καί διενήργησα μικρὰν καί ἀνευ ἀποτελέσματος ἔρευναν, παρορμηθεὶς ἐκ τοῦ γεγονότος ὅτι οἱ χωρικοὶ ἀνευρίσκουν ἐνταῦθα, κατὰ τὴν καλλιέργειαν, τοίχους οἰκοδομῶν, νομίσματα καί ἄλλα ἀρχαιότητας.

Ἄφορμὴ εἰς τὴν διενέργειαν μεγάλης δοκιμαστικῆς ἐρεύνης κατὰ τὸ ἔτος τοῦτο ἦτο ἡ παράδοσις ὑπὸ τοῦ Κοινοτικοῦ συμβούλου Ἀβδήρων κ. Παπαργύρη τμήματος ἀρχαϊκῆς πηλίνης σίμης, ἀποκεκρουμένης ἄνω καί δεξιᾷ, φεροῦσης ἐνδεδυμένην γυναικειαν μορφήν τρέχουσαν. Διαστάσεις: μήκος 0,28, ὕψος 0,25, πάχος 0,10 μ. (Πί ν. 556 α). Ἡ σίμη αὕτη, συμφώνως πρὸς τὰς πληροφορίας τοῦ παραδώσαντος, ἀνευρέθη εἰς τὸν ἐν τῇ θέσει « Βάλτα Ζαμπάκη » ἀγρὸν τοῦ

Στεφάνου Τσάκου. Ἐντὸς τοῦ ἀγροῦ τούτου ἐγένοντο τρεῖς μεγάλαι τάφροι (Πί ν. 556 β), τετάρτη δὲ ἐντὸς τοῦ γειτονικοῦ ἀγροῦ τοῦ Σταύρου Τσάκου (Πί ν. 557 α).

Τάφρος 1. Διαστάσεις 8.60 x 2.70 μ. Εἰς βάθος 1.80 μ. ἀπὸ τῆς ἐπιφανείας τοῦ ἀγροῦ ἀπεκαλύφθη εὐτελὲς θεμέλιον τοίχου, πάχους 0,65 μ. (Πί ν. 557 β). Εἰς βάθος 1.90 μ. ἀνεφάνη ἀφθονον ὕδωρ καί ὡς ἐκ τούτου ἡ συνέχεια τῆς ἐρεύνης ἦτο ἀδύνατος. Εἰς τὴν ἐπίχωσιν τῆς τάφρου ἀνευρέθη μέγας ἀριθμὸς ὄστράκων μελαμβαφῶν ἀγγείων — κανθάρων, κυθίων — ὄστρακα ἰωνικῶν κυλικῶν καί ἄλλων ἀγγείων μὲ γραμμικὴν διακόσμησιν (Πί ν. 558 α-γ), δύο κύθια ἰωνικοῦ ἐργαστηρίου, φέροντα ὑποτυπῶδεις λαβὰς καί διακόσμησιν ὁμοκέντρων κύκλων ἐρυθροῦ χρώματος (Πί ν. 558 δ) καί ὄστρακα ἐρυθρομόρφων ἀγγείων (Πί ν. 558 γ, ε). Ἐπίσης ἀνευρέθησαν δύο ἐφθαρμένα χαλκᾶ νομίσματα, ἐν ἄγκιστρον καί τρεῖς ἐνσφράγιστοι λαβαὶ ἀμφορέων.

Τάφρος 2. Ἀρχικαὶ διαστάσεις 11.10 x 4.60 μ. Διεύρυνσις τῆς τάφρου πρὸς Α. 6 x 3.50 μ. Θέσις περὶ τὰ 6 μ. βορείως τῆς τάφρου 1 (Πί ν. 559 β). Εἰς βάθος 0,90 μ. ἀπεκαλύφθη ἐπὶ μήκους 10.90 μ. ἰσχυρὸς τοίχος ἐξ ὀγκωδῶν ἀκατεργάστων λίθων γρανίτου (Πί ν. 559 α). Τοῦ τοίχου τούτου μόνον ἡ κυρία ὄψις, ἡ βορεία, εἶναι εὐθυγραμμισμένη, ἐνῶ ἡ νοτία πλευρὰ ἐμφανίζει ὄψιν λιθορριπῆς (Πί ν. 559 γ). Τὸ πλάτος του εἶναι 1.70 - 2.70 μ., αἱ δὲ διαστάσεις τοῦ μεγαλύτερου ἐκ τῶν ἀποκαλυφθέντων ὀγκολίθων 1.40 x 0,85 x 0,35 μ. Ὀλόκληρος ἡ ἐπίχωσις ἦτο ἀμμόδης, εἰς βάθος δὲ 1.20 μ. ἐνεφανίσθη ἀφθονον ὕδωρ καί ἡ ἔρευνα κατέστη ἀδύνατος. Μοῦ εἶναι ἄδηλος ὁ προορισμὸς τοῦ τοίχου τούτου, ἐάν δηλαδὴ εἶναι θεμέλιον μεγάλης οἰκοδομῆς ἢ ἀναλημματικοῦ τοίχου. Ὄστρακα ἀγγείων ἢ ἄλλα εὐρήματα δὲν ὑπάρχουν.

Τάφρος 3. Διαστάσεις 6 x 3 μ. Περὶ τὰ 15.50 μ. ἀνατολικῶς τῆς τάφρου 1. Εἰς βάθος 1.50 - 2 μ. ἡ ἔρευνα ἐτερματίσθη, ἀποκαλυφθέντος τοῦ αὐτοφουδῆ βράχου. Εἰς τὴν νοτίαν παρυφὴν τῆς τάφρου καί εἰς βάθος 1.10 μ. ἀπεκαλύφθη σειρά καλυπτῆρων κεράμων, διαστάσεων 0,63 x 0.50 (Πί ν. 560 α). Παρὰ τὴν ἀνατολικὴν πλευρὰν τῆς τάφρου ἀνευρέθη πυθμὴν μεγάλου πίθου (Πί ν. 560 β). Θεμέλια οἰκοδομῶν δὲν ἀνευρέθησαν. Ὀλόκληρος ἡ ἐπίχωσις τῆς τάφρου ἦτο πλήρης ὄστράκων ἀγγείων ἀρχαϊκῆς, κλασσικῆς καί ἑλληνιστικῆς ἐποχῆς. Περισυνελέγησαν πολλὰ ὄστρακα ἰωνικῶν κυλικῶν (Πί ν. 561 β, γ) καί διαφόρων ἄλλων ἀγγείων ἰωνικῶν ἐργα-

9. ΠΑΕ 1954, σ. 169.

10. ΠΑΕ 1955, σ. 161, πίν. 53.

11. ΑΔ 19 (1964): Χρονικά, σ. 376.

στηρίων ἀρχαϊκῆς ἐποχῆς (Πί ν. 561 α), ἐν τμήμα ἐκ μεγάλου ἀρχαϊκοῦ πίθου μὲ ἐγγάρακτον γεωμετρικὴν διακόσμησιν παραλλήλων γραμμῶν, διαγωνίων καὶ κύκλων (Πί ν. 561 δ)<sup>12</sup>, πλῆθος ὄστράκων ἐρυθρομόρφων ἀγγείων (Πί ν. 561 α, ε, ζ') καὶ μελαμβαφῶν μὲ ἐμπέστον διακόσμησιν ἀνθεμίων (Πί ν. 561 γ), δακρυδόχοι (Πί ν. 562 α) καὶ πολλὰ ἄλλα χαρακτηριστικὰ θραύσματα ἀγγείων.

Πρὸς τοῦτοις ἀνευρέθησαν καὶ αἱ κάτωθι ἀρχαιότητες: Δέκα τρεῖς ἐνσφράγιστοι λαβαὶ ὀξυπυθμένων ἀμφορέων, μία τῶν ὁποίων φέρει τὸ ἔμβλημα τῆς πόλεως, τὸν γρύπα (Πί ν. 562 β), μικρὸν σφαιρικὸν σφράγισμα μὲ παράστασιν γρυπός, κυλινδρική πυξίς ἐκ μολύβδου, φακοειδεῖς ἀγνόθες ἐκ πηλοῦ, ἔνδεκα ἐφαρμένα χαλκᾶ νομίσματα, τέσσαρα εἰδώλια καὶ τμήματα εἰδωλίων. Τὰ εἰδώλια εἶναι ἐν ἀκέφαλον καθημένης γυναικός, ἀρχαϊκῶν χρόνων, δύο ἀνδρικοὶ κεφαλαί, ἐξ ὧν ἡ μία φέρει κωνικὸν πῖλον (Πί ν. 563 β) καὶ ἀκέφαλον εἰδῶλιον καθημένου παιδός, κρατοῦντος διὰ τῆς ἀριστερᾶς πτηνόν (Πί ν. 563 α).

Τά φ ρ ο ς 4. Ἐντὸς τοῦ ἀγροῦ Σταύρου Τσάκου, περὶ τὰ 42.50 μ. ΒΔ. τῆς τάφρου 3. Ἐντὸς τῆς λασπῶδους ἐπιχώσεως περισυλλέγησαν ὀλίγα ὄστρακα ἀγγείων ἰωνικῶν ἐργαστηρίων, ἐν μελαμβαφῆς μὲ ἐγγάρακτα τὰ γράμματα ΕΚΑ (Πί ν. 561 δ) καὶ ἐν θραύσμα ἀγγείων, φέροντος ἐγγάρακτον διακόσμησιν τεθλασμένων καὶ παραλλήλων γραμμῶν (Πί ν. 563 γ) καὶ ἀνήκοντος εἰς τὴν κατηγορίαν *bucchero* τῆς Αἰολίδος<sup>13</sup>. Πηλὸς φαίος, οὐχὶ καθαρὸς. Πρὸς τοῦτοις ἀνευρέθησαν 4 ἐνσφράγιστοι λαβαὶ ἀμφορέων.

## 2. Λόφος τῶν λαγῶν (Ταουσὰν Τεπέ)

Συνεχίσθη καὶ κατὰ τὸ ἔτος τοῦτο διὰ τῆς Ἐπιμελητρίας Ἀρχαιοτήτων Αἰκ. Ρωμιοπούλου ἡ ἀρξαμένη τὸ πρῶτον κατὰ τὸ 1954<sup>14</sup> καὶ συνεχισθεῖσα κατὰ τὸ 1963<sup>15</sup> ἔρευνα τύμβων τινῶν, ὑψομένων εἰς τὴν ὡς ἄνω θέσιν, περὶ τὰ 2 χλμ. βορειῶς τῆς ἀρχαίας πόλεως. Κατὰ τὸ ἔτος τοῦτο συνεχίσθη ἡ ἔρευνα τοῦ ἐν μέρει μό-

νον κατὰ τὸν Δεκέμβριον τοῦ 1963 ἔρευνηθέντος τύμβου καὶ ἠρευνηθήσαν ἕτεροι 4 τύμβοι.

Τύ μ β ο ς 1. Παρὰ τὸ κέντρον τοῦ τύμβου ἡ ἔρευνα ἐπροχώρησεν ἀπὸ βάθους 1.80 μέχρι 3.60 μ. καὶ διηρῦνθη ἡ διανοιγεῖσα τάφος πρὸς Α. καὶ Δ. Εἰς βάθος 2.20 μ. παρατηρήθησαν ἴχνη ἀνθράκων. Τάφος δὲν ἀνευρέθη. Μέγα εἶναι τὸ πλῆθος τῶν ἀνευρεθέντων θραυσμάτων ἀγγείων, κυλικῶν, σκύφων καὶ διαφόρων ἄλλων ἰωνικῶν ἐργαστηρίων, κυκλαδικῶν, τῶν λεγομένων «ροδιακῶν» μὲ διακόσμησιν ρόμβων, παραλλήλων γραμμῶν καὶ πτηνῶν, κορινθιακῶν, μελαμβαφῶν καὶ χονδροειδῶν ἀνευ γανώματος ἢ χρώματος. Ἐνευρέθησαν ἐπίσης ὄστρακον ἀγγείου Φικελλούρας μὲ διακόσμησιν μηνίσκων καὶ ὄστρακον ἀγγείου Κλαζομενῶν μὲ φολιδωτῆν διακόσμησιν. Πρὸς τοῦτοις περισυλλέγησαν χαλκῆ πόρπη καὶ πῆλιναι ἀγνόθες φακοειδεῖς ἢ κωνικαί.

Τύ μ β ο ς 2. Δίδυμος μαστοειδῆς, ὁμοῖος μὲ τὸν τύμβον 1. Ἐρευνηθῆ διὰ τάφρου ἐκ τῆς περιφέρειας, ἀπὸ Α. πρὸς τὸ κέντρον, μέχρι βάθους 1.50 μ. Τάφος δὲν ἀνευρέθη. Ἐντὸς τῆς ἐπιχώσεως τοῦ τύμβου περισυλλέγησαν ὁμοια πρὸς τὰ ἀνευρεθέντα ἐντὸς τοῦ τύμβου 1 ὄστρακα, ἧτοι πλῆθος θραυσμάτων ἀγγείων ἰωνικῶν ἐργαστηρίων, ἴδια κυλικῶν, μελαμβαφῶν, ἐκ τῶν λεγομένων «ροδιακῶν», μὲ διακόσμησιν γραμμικῆν ρόμβων καὶ παραλλήλων γραμμῶν, λαβὴ ροδιακῆς οἰνοχόης, ἐν ὄστρακον ἀγγείου Κλαζομενῶν μὲ φολιδωτῆν διακόσμησιν, δύο μελανομόρφων ἀγγείων — τὸ ἐν διασφῆζι μορφῆν καθημένην ἐπὶ δίφρου — καὶ πλῆθος χονδροειδῶν καὶ ἀνευ γανώματος ἀγγείων.

Τύ μ β ο ς 3. Εἰρησκόμενος περὶ τὰ 207 μ. ΒΑ. τῶν δύο μαστοειδῶν τύμβων 1 καὶ 2 καὶ ἐντὸς τοῦ ἀγροῦ Μαξιμου Κλαψινάκη ἠρευνηθῆ διὰ τάφρου ἐκ τῆς περιφέρειας πρὸς τὸ κέντρον, ἔνθα ἡ ἔρευνα ἔφθασε μέχρι τοῦ βάθους τῶν 3.50 μ. ἀπὸ τῆς κορυφῆς. Τάφος δὲν ἀνευρέθη καὶ ἐδῶ. Ἡ ἐπιχώρασις τοῦ τύμβου περιεῖχε πλῆθος ὄστράκων ἰωνικῶν κυλικῶν, μελαμβαφῶν καὶ ἀνευ γανώματος ἀγγείων, ὡς καὶ ὄστρακον κορινθιακοῦ ἀγγείου.

Τύ μ β ο ς 4. Περὶ τὰ 30 μ. ἀνατολικῶς τοῦ τύμβου 3. Ἡ γενομένη ἐκ τῆς περιφέρειας πρὸς τὸ κέντρον τάφος ἀπεκάλυπεν εἰς βάθος 1.05 μ. ἀπὸ τῆς κορυφῆς τοῦ τύμβου σαρκοφάγον (Πί ν. 564 α) ἐκ ψαμμολίθου μετὰ καλύμματος ἀετωματικοῦ ἀποκεκρουμένου. Διαστάσεις: μῆκ. 2.10, πλ. 0.60, ὕψ. 0.74 μ. Ἐντὸς τῆς σαρκοφάγου ἀνευρέθησαν ὀλίγα ὄστᾶ κεκαυμένα καὶ ἀσβεστοποιημένα καὶ δύο μελαμβαφῆ κυάθια. Ἡ ἄνω τοῦ τάφου

12. Πολλὰ τμήματα ὁμοίων πίθων ἀνευρέθησαν εἰς τὰς ἀνασκαφὰς τῆς Θάσου βλ. Lilly Ghali - Kahil, *La céramique grecque*, πίν. XXIX, ἀριθ. 116 - 118 καὶ σ. 70. Χρονολογία τέλος 6ου π.Χ. αἰῶνος.

13. Ἀγγεῖα τῆς κατηγορίας αὐτῆς ἀνευρέθησαν καὶ εἰς τὴν γειτονικὴν Θάσον. Βλέπε σχετικῶς Lilly Ghali - Kahil, *La céramique grecque*, σ. 45 καὶ 51, πίν. XV, 24 - 26 καὶ XXIII, 49 καὶ P. Bernard, *Céramique de la première moitié du VII siècle à Thasos*, ἐν BCH 1964, σ. 109, εἰκ. 24 - 26.

14. ΠΑΕ 1954, σ. 170 - 171.

15. ΑΔ 19 (1964): Χρονικά, σ. 377 κ.έ.



ἐπίχωσις ἔδωκεν ἐν ἀφθονίᾳ ὄστρακα ἰωνικῶν κυλικῶν μὲ γραμμικὴν διακόσμησιν δακτυλίων καὶ θετλασμένων γραμμῶν, τμήματα ἀγγείων μὲ ἐπίχρισμα (engobe) καὶ διακόσμησιν κυματίων καὶ ἐλικῶν, μελανόμορφα καὶ ἄχρωμα χονδροειδῆ θραύσματα.

\*Ἀνωθεν τοῦ τάφου παρετηρήθη στρώμα τέφρας.

Τύμβος 5. Περί τὰ 27 μ. βορείως τοῦ τύμβου 3. Ἡ γενομένη ἐνταῦθα τάφος ἀπεκάλυπεν εἰς βάθος 0,70 μ., πηλίνην λάρνακα (Πί ν. 564 β), κεκαλυμμένην διὰ κεράμων (διαστ. λάρνακος, 0,83 x 0,38 x 0,19 μ.). Ἡ λάρναξ περιείχεν ἐλάχιστα κεκαυμένα ὄστα, οὐδὲν δὲ εὐρημα ἀνευρέθη ἐντὸς αὐτῆς. Ἐξω τῆς λάρνακος ἀνευρέθησαν κυάθιον καὶ σφαιρικὸν μελαμβαφές ἀγγεῖον μετὰ λαβῆς—ὑψ. 0,075 μ.—ὁμοίῳ πρὸς ἀρύβαλλον. Εἰς βάθος 0,50 μ. ἀπὸ τῆς κορυφῆς παρετηρήθη στρώμα τέφρας. Περισυνελέγησαν ὄστρακα ἰωνικῶν κυλικῶν καὶ χονδροειδῶν ἀγγείων.

Ἐκ τῶν γενομένων εἰς τὴν θῆσιν «Ταουσάν Τεπέ» μέχρι τοῦδε ἔρευνῶν, διεπιστώθη ἡ ὑπαρξίς ἐνός ἐκτεταμένου ἀρχαίου νεκροταφείου τοῦ τέλους τοῦ βου καὶ τῶν ἀρχῶν τοῦ 5ου π.Χ. αἰῶνος, ἔνθα ἐθάπτοντο ἐντὸς τύμβων.

Κατὰ τὴν διάρκειαν τῶν ἀνασκαφῶν ἐγένετο καθαρισμὸς καὶ ἐργασίαι συντηρήσεως τῶν κτηρίων τῶν ἀποκαλυφθέντων κατὰ τὰς ἀνασκαφὰς τῶν προηγουμένων ἐτῶν.

#### *Τυχαῖα εὐρήματα Ἀβδήρων*

ὑπὸ κατοίκων τῶν Ἀβδήρων παρεδόθησαν 24 χαλκᾶ νομίσματα διαφόρων τύπων καὶ ἐποχῶν καὶ ἐπιτυμβία ἕτασματικὴ στήλη φέρουσα τὴν ἐπιγραφήν:

ΜΗΝΟΛΩΡΟΣ  
ΑΡΙΣΤΟΚΛΗΟΥΣ  
ΧΑΙΡΕ

Διαστάσεις: Ὑψος 0,75, πλάτος 0,26, πάχος 0,14 μ. Ἐντὸς σωροῦ λίθων ἔξωθι οἰκίσκου τῆς παραλίας περισυνελέγη τράπεζα ἐλέγχου μέτρων χωρητικότητος (Πί ν. 564 γ).

ΔΗΜΗΤΡΙΟΣ Ι. ΛΑΖΑΡΙΔΗΣ

### 3. Προϊστορικὸς συνοικισμὸς Λαφρούδας (Ν. Ξάνθης)

Εἰς τὴν νοτιοδυτικὴν ὄχθην τῆς λίμνης Λαφρούδας (περιοχὴ λιμνοθαλάσσης Βιστωνίδος - Πόρτο - Λάγος), εἰς ἀπόστασιν 6 περίπου χλμ. ΝΑ. τοῦ χωρίου Μάνδρα τοῦ νομοῦ Ξάνθης, ἐνετοπίσθη

προϊστορικὸς συνοικισμὸς<sup>1</sup> (Πί ν. 565 α), τοῦ ὁποῦ αἱ διαδοχικαὶ φάσεις (βάσει τῶν κεραμικῶν εὐρημάτων) εἶναι μεγάλης σημασίας διὰ τὴν μελέτην τῆς προϊστορικῆς ἐποχῆς εἰς τὴν περιοχὴν αὐτήν. Ἡ δοκιμαστικὴ ἀνασκαφὴ ἦτο δυστυχῶς πολὺ περιορισμένη λόγῳ καιρικῶν καὶ τεχνικῶν δυσχερειῶν. Μελλοντικῶς ὁμως θὰ πρέπη νὰ ἀνασκαφῆ εἰς μεγάλην ἔκτασιν ὁ συνοικισμὸς.

Ἡ νεολιθικὴ περίοδος εἰς τὴν Δ. Θράκην εἶναι γνωστὴ κυρίως ἐκ τῶν εὐρημάτων τῶν ἀνασκαφῶν τῆς Παραδημῆς, τὰ ὅποια παραμένουν μέχρι τῆς στιγμῆς ἀδημοσίευστα, καὶ ἐξ ἐπιφανειακῶν ὄστράκων περισυλλεγόντων ὑπὸ διαφόρων ἐρευνητῶν<sup>2</sup>, μεταξὺ τῶν ὁποίων τὰ σχετικῶς προσφάτως εὐρεθέντα ὄστρακα τοῦ σπηλαίου τῆς Στρώμης<sup>3</sup>. Ὅλοι ὁμως αἱ ἀνακοινώσεις διὰ τὰ ἀνωτέρω εὐρήματα ἔχουν προκαταρκτικὸν χαρακτῆρα καὶ τὰ παραδείγματα τῆς κεραμικῆς, τὰ ὅποια δημοσιεύονται εἶναι ὀλίγα καὶ κυρίως ἄνευ στρωματογραφικῶν ἐνδείξεων. Τὸ παρουσιαζόμενον κατωτέρω ὕλικὸν ἀφ' ἐνός ἀνήκει εἰς ἄγνωστον μέχρι τοῦδε συνοικισμὸν, ἀφ' ἑτέρου δὲ προέρχεται ἀπὸ μικρὰν δοκιμαστικὴν στρωματογραφικὴν τομῆν.

Ἡ κορυφὴ τοῦ χαμηλοῦ ὄψωματος, ἡ ὁποία ἀποτελεῖ τὸ κέντρον τοῦ προϊστορικοῦ συνοικισμοῦ, ἀπέχει μόνον ὀλίγα μέτρα ἀπὸ τὴν νοτιοδυτικὴν ὄχθην τῆς λίμνης. Μέρους τοῦ συνοικισμοῦ ἔχει παρασυρθῆ ὑπὸ τῶν ὕδατων καὶ εἰς τὴν κάθετον τομῆν τῆς ὄχθης διακρίνονται ἐπάλληλα στρώματα τῆς ἐπιχώσεως (Πί ν. 565 β). Ἐπίσης ὅταν εἶναι νηνεμία, διακρίνει κανεὶς τεμάχια μεγάλων ἀγγείων ἐντὸς τῆς λίμνης.

Ἡ δοκιμαστικὴ ἀνασκαφὴ ἐγένετο κατὰ μήκος τῆς τομῆς τῆς ὄχθης (τομὴ μήκους 6 μ. καὶ πλάτους 2 μ.). Μετὰ τὴν ἀφαίρεσιν τοῦ τεταραγμένου χώματος (πάχος 0,30 - 0,35 μ.), ἡ ἐπίχωσις (συνολικοῦ ὕψους 3 μ.) ἀνεσκάφη ἐκ τῶν ἄνω μέχρι τῆς στάθμης τῶν ὑδάτων τῆς λίμνης καὶ

1. Ἀφορμὴν διὰ τὴν ἔρευναν ἔδωσαν αἱ δημοσιευθεῖσαι πληροφορίαι παρὰ τοῦ κ. Ρ. Κομίδη εἰς τὰ Θρακικὰ Χρονικά, τεύχος 15, σ. 171 κ.ε. Ἡ ἔρευνα ἐπραγματοποιήθη κατὰ τὸ διάστημα τῆς παραμονῆς μου εἰς τὰς ἀνασκαφὰς τῶν γειτονικῶν Ἀβδήρων τὸ φθινόπωρον τοῦ 1964, χάρις εἰς τὸ θερμὸν ἐνδιαφέρον καὶ τὴν τεχνικὴν βοήθειαν τοῦ κ. Νομάρχου Ξάνθης.

2. Βλ. Schachermeyer, Prähistorische Kulturen Griechenlands in RE XXII 2, 1394, τοῦ ἴδιου, Die Ältesten Kulturen Griechenlands, 132. D. French εἰς Anatolian Studies XI (1961), 103.

3. Γ. Μπακαλάκη, Ἀρχαιολογικὲς ἔρευνες εἰς τὴν Θράκην, 1961, 5 κ.ε. καὶ 15, εἰκ. 1, 2 καὶ πίν. 1, β - γ. Τοῦ ἴδιου εἰς AD 17 (1961/62): Χρονικά, σ. 259 - 60 καὶ Πίν. 316 γ, 317.

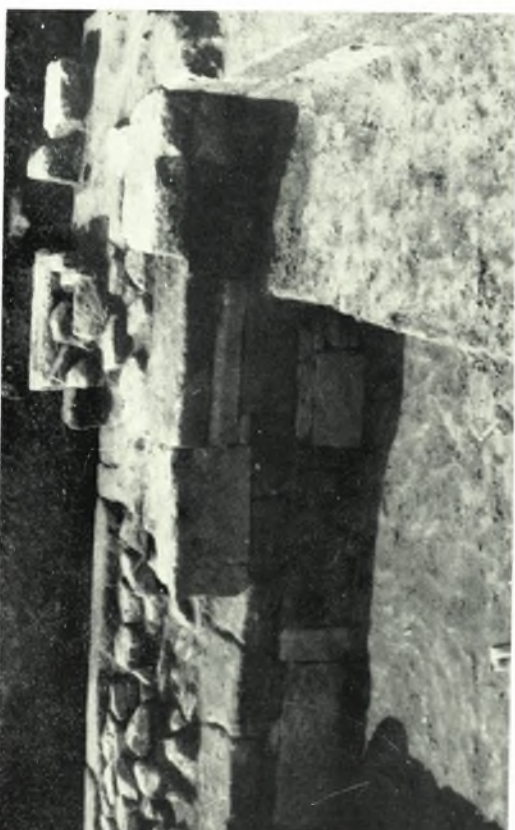


Ἄβδηρα. Δυτικὸν τεῖχος: α. Γενικὴ ἀποψηὶς τοῦ τομέως ἀνασκαφῶν, ἐκ Ν. β. Ἐξωτερικὴ πλευρὰ,  
γ. Τοιχοποιία τοῦ τεῖχους, δ. Τοιχοποιία τοῦ μέσου λιθορριπῆ



Ἄβδηρα: α. Ἐπιπέδιον ἐκ τοῦ ἐσωτερικοῦ τοῦ δυτικοῦ τείχους εἰς τὸ σημεῖον τῆς γωνίας, β. Ἡ γωνία τοῦ τείχους πρὸς τὸν πύργον.  
 γ. Ἐπιπέδιον τοῦ δυτικοῦ τείχους ἀπὸ Β. Διακρίνεται ἡ γωνία καὶ ὁ πύργος τοῦ τείχους ἐκ τοῦ ἐσωτερικοῦ

Δ. ΛΑΖΑΡΙΔΗΣ



Ἐβδμήρα: α. Ὁ δυτικὸς τοῖχος τοῦ πύργου ἐκ τοῦ ἐσωτερικοῦ, β. Ἀπομῆς τοῦ τοῖχου ἐκ τοῦ ἐσωτερικοῦ μετὰ τοῦ πύργου, γ. Ἄγιος ἀποχευεῦσος μεταγενεστέρης ἐποχῆς, ἐπὶ τῆς πύλης τοῦ ἀρχαίου τοῖχου, δ. Ἡ νοτιὰ πλευρὰ τῆς πύλης τοῦ τοῖχου κατὰ τὴν προτελευταίαν ἡμέραν τῆς ἀνασκαφῆς

Δ. ΛΑΖΑΡΙΔΗΣ



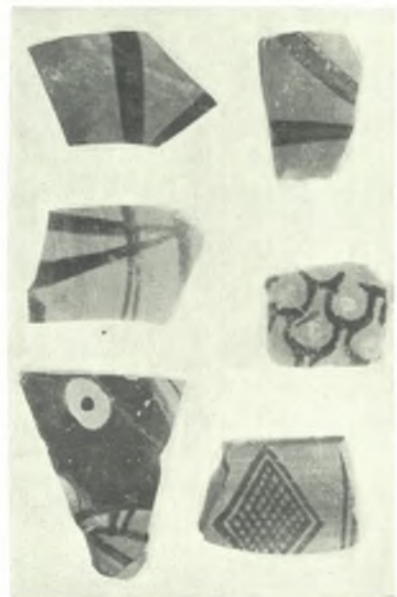
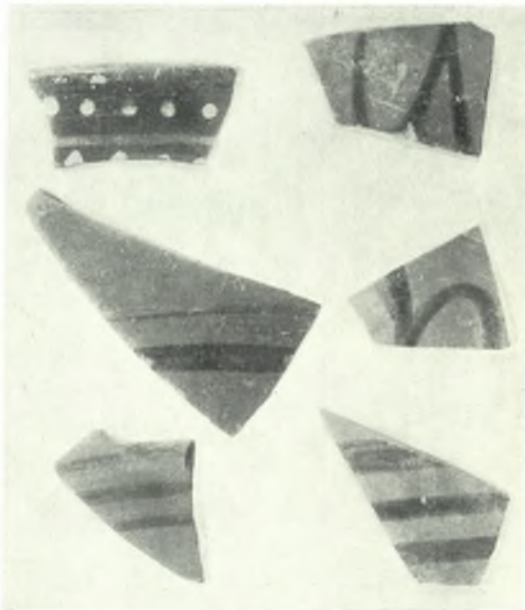
Ἄβδηρα: α. Ἄγωγός ἀποχετεύσεως, σὺδός και θεμέλια ἐπὶ τῆς πύλης τοῦ τειχοῦς, β. Γενικὴ ἄποψις τοῦ ἀρχαίου τειχοῦς και τῶν ἐπ' αὐτοῦ οἰκοδομιῶν, ἀπὸ Ν., γ. Πλακόστρωτον οἰκίας και ἀγωγὸς ἀποχετεύσεως ἐπὶ τοῦ δυτικοῦ τειχοῦς

Δ. ΛΑΖΑΡΙΔΗΣ

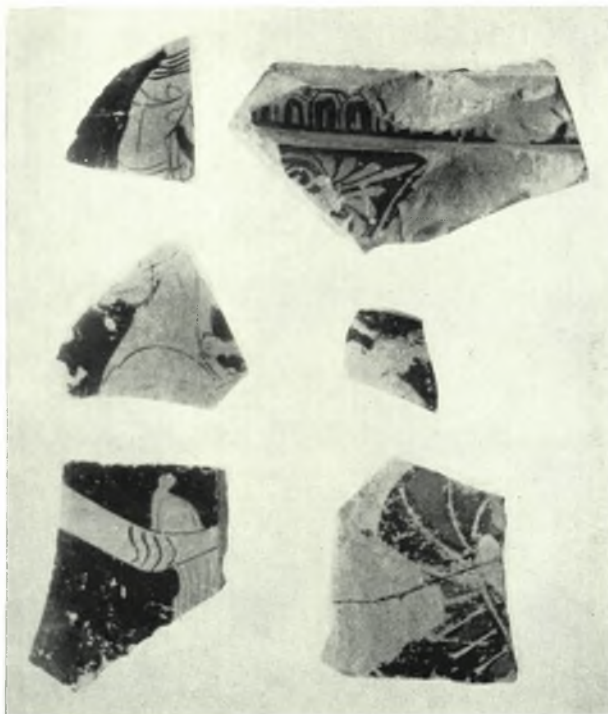


Ἐξώθηρα: α. Πλακοστρωτον οἰκίας καὶ ἀγῶνός ἀποχετεύσεως ἐσωτερικῶς τοῦ δυτικοῦ τοίχου, β. Τοῖχοι οἰκοδομηῆς καὶ εὐτελεῖς μωσαϊκῶν δάπεδον ἐσωτερικῶς τοῦ ἀρχαίου τοίχου, γ. Ἡ πρὸ τοῦ ἀρχαίου τοίχου ὀρθογώνιος οἰκοδομή, δ. Σαρκοφάγοι καὶ τάφοι ἐπὶ τῆς ἐξώθηρας τοῦ τοίχου οἰκοδομηῆς

Δ. ΛΑΖΑΡΙΔΗΣ

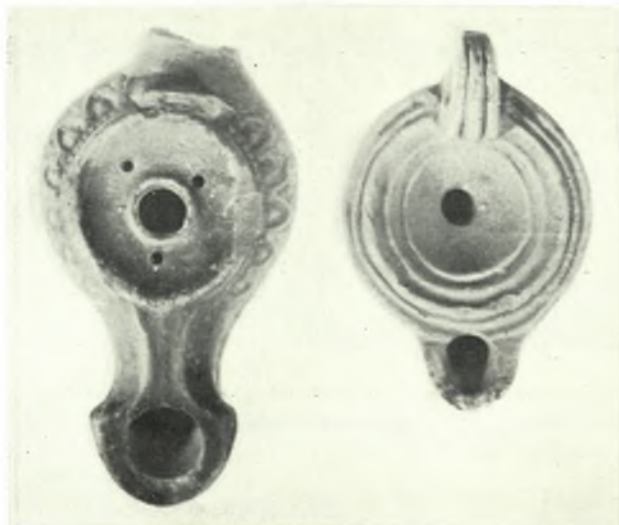


Ἄβδηρα: α. Τὸ σημεῖον ἐπαφῆς τοῦ νοτίου τοίχου τοῦ πύργου καὶ τοῦ βορείου τοίχου τῆς ἐξώθεν τοῦ τείχους οἰκοδομῆς, β. Ὑστρακα ἰωνικῶν κυλικῶν, γ. Ὑστρακα ἀγγείων ἰωνικῶν ἐργαστηρίων, δ. Ὑστρακα ἀγγείων Κλαζομενῶν, Ρόδου καὶ ἰωνικῶν ἐργαστηρίων



\*Αβδηρα: α. \*Όστρακα μελανομόρφου καί έρυθρομόρφου άγγείων, β-γ. \*Ενσφράγιστοι λαβαί θασιακών άμφορέων

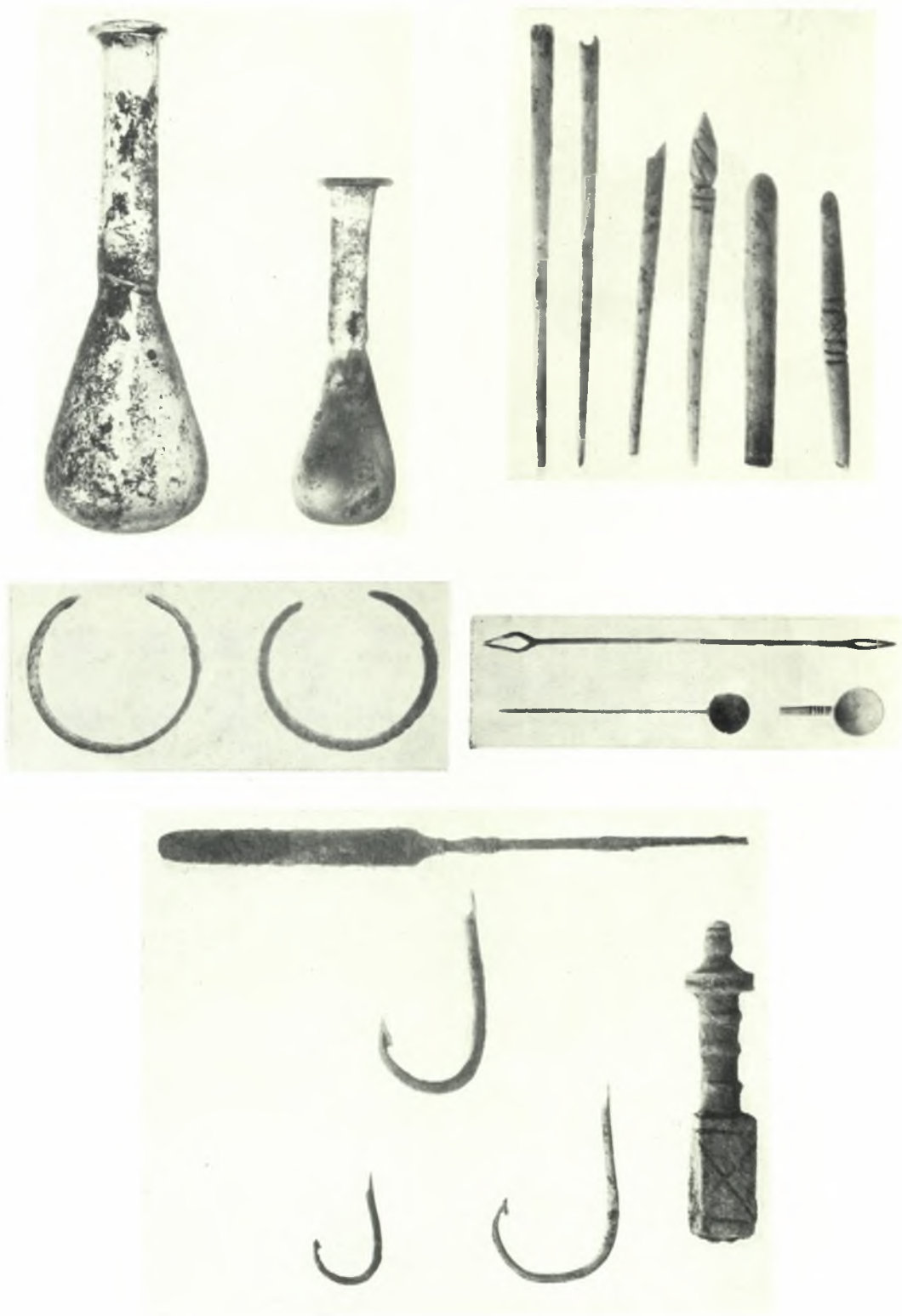




\*Αβδηρα: α - γ. Λύχνοι ἐκ τῆς ἀνασκαφῆς τοῦ δυτικοῦ τείχους



Ἐβδηρα: α. Κεφαλαὶ πηλίνων εἰδωλίων ἑλληνιστικῶν χρόνων, β. Τρεῖς κεφαλαὶ πηλίνων εἰδωλίων ἑλληνιστικῶν χρόνων καὶ κάτω ἀριστερὰ κεφαλὴ ἀρχαϊκῆς ἐποχῆς, γ. Ἄνθεμωτός ἀκροκέραμος



\*Αβδηρα: α. Ύαλινοι δακρυδόχοι, β. Ἀκίδες καὶ βελόναι ἐξ ὀστού, γ. Ζεύγος χαλκῶν ψελίων ἐκ τοῦ δυτικῆς τείχους, δ. Κοχλιάρια καὶ «σαῖτα» ἐκ χαλκοῦ καὶ ὀστού, ε. Ἄγκιστρα καὶ «σπάτουλα» ἐκ χαλκοῦ



Ἄβδηρα: α. Τομείς ἀνασκαφῶν οἰκοδομῆς 4ου π.Χ. αἰῶνος, β. Ὁ τοῖχος τῆς προσόψεως τῆς οἰκοδομῆς καὶ ἐσωτερικῶς αὐτοῦ φρέαρ, γ. Τετράγωνος κατασκευὴ (ἔστια;) ἐντὸς τῆς οἰκοδομῆς

Δ. ΛΑΖΑΡΙΔΗΣ



Ἔβδηρα: α. Τοῖχος διαμερίσματος τῆς ἀρχαιοτέρας οἰκοδομῆς, β. Τοῖχοι διαμερισμάτων οἰκῶν, ἀριστερά 4ου π.Χ. αἰῶνος, δεξιὰ ὀψίμων ἐλληνιστικῶν ἢ ρωμαϊκῶν χρόνων, γ. Τοῖχοι διαμερισμάτων καὶ πλακόστρωτος χώρος ἐσωτερικῶς τῆς οἰκοδομῆς

Δ. ΛΑΖΑΡΙΔΗΣ

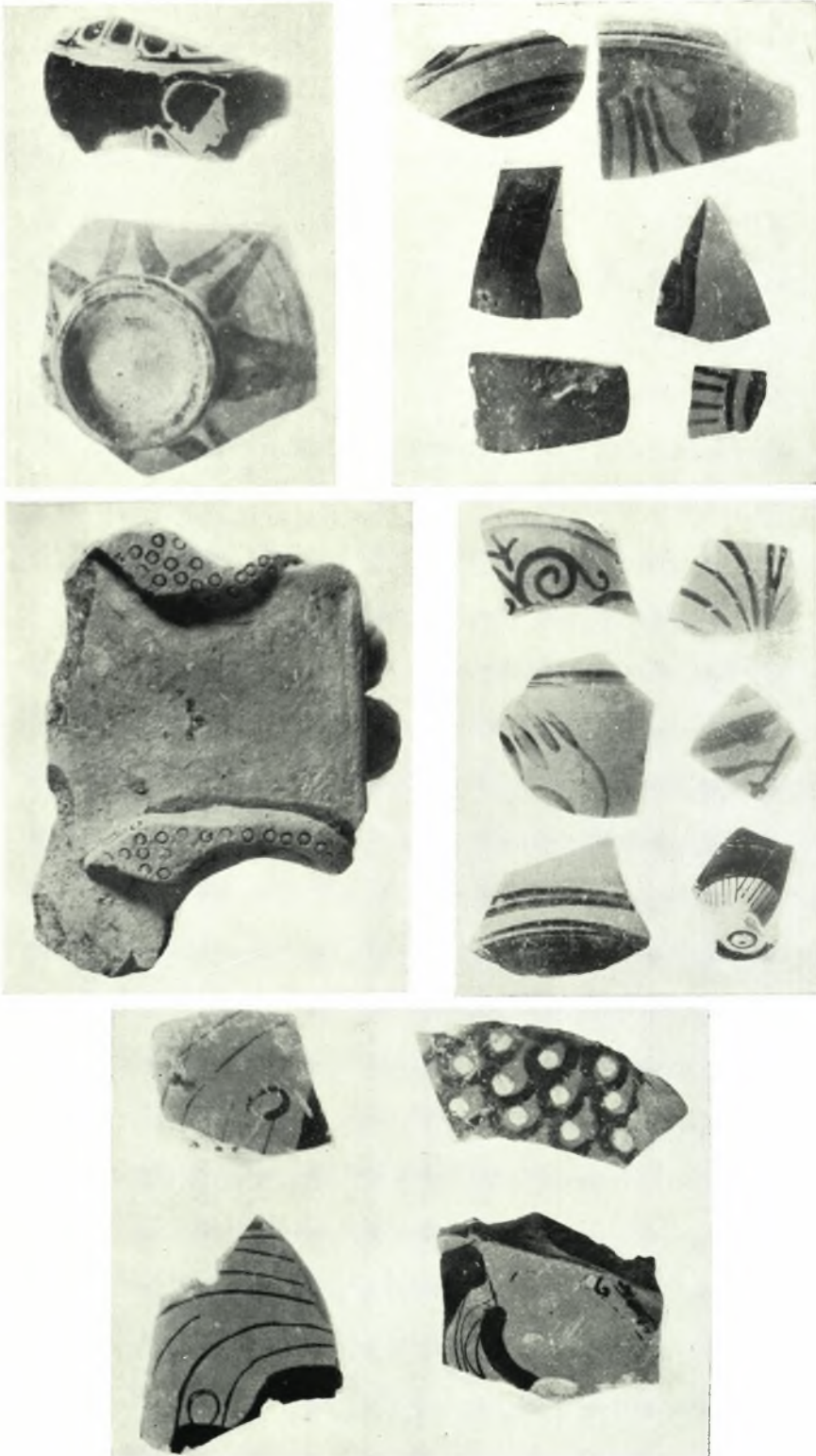


Ἄβητρα: α. Ἀποθήκη ἀμφορέων ἐντός τῆς οἰκοδομῆς 4ου π.Χ. αἰῶνος, β. Ἡ αὐτὴ ἀποθήκη ἐκ τῆς προσόψεως τῆς οἰκοδομῆς, γ. Πλακόστρωτος χώρος ἐσωτερικῶς τῆς οἰκοδομῆς 4ου π.Χ. αἰῶνος, δ. Σφόνδυλος δωρικοῦ κίονος ἐκ παρωλίου



Ἄβδηρα: α. Φραύσματα ἀγγείων ρυθμοῦ «δύτικῆς κλιτύος», β. Τμήμα μεγαρικοῦ σκύφου, γ. Ὅστρακα ἀγγείων με ἐγχαρακτοῦς ἐπιγραφάς

Δ. ΛΑΖΑΡΙΔΗΣ



Ἐβδῆρα: α. Ὅστρακα ἐξ ἰωνικῆς κύλικος καὶ ἀττικῷ ἐρυθρομόρφου ἀγγεῖου, β. Ὅστρακα ἀγγείων ἰωνικῶν ἐργαστηρίων καὶ λίθινος προϊστορικὸς πέλεκυς, γ. Λαβὴ ἀγγεῖου μετ' ἀναγλύφων ὄψεων, δ. Ὅστρακα ἀγγείων ἰωνικοῦ ἐργαστηρίου καὶ ἀττικά, ε. Ὅστρακον ἀγγεῖου ἐργαστηρίου Κλαζομενῶν καὶ ὄστρακα ἐρυθρομόρφων ἀγγείων

Δ. ΛΑΖΑΡΙΔΗΣ



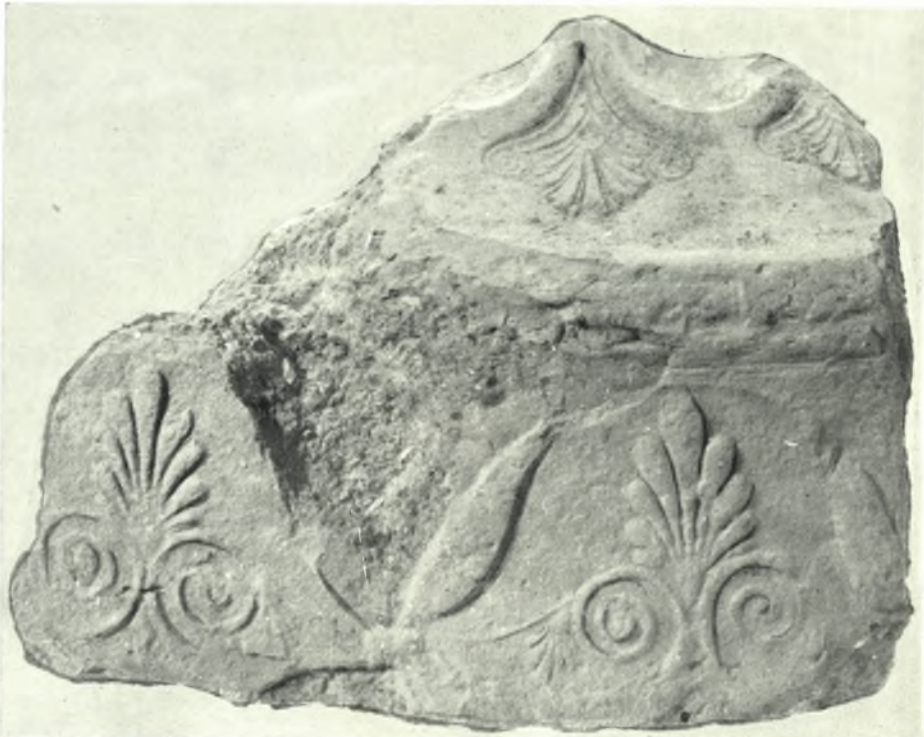


\*Αβδηρα: α. Κεφαλαί και τμήματα ειδωλίων, β. Κεφαλή ειδωλίου γυναικός και ειδώλιον Έρωτος, γ. Στεφανηφόρος κεφαλή ειδωλίου γυναικός, δ. Ειδώλιον παιδίσκης



Ἄβδηρα: α. Κεφαλή ειδωλίου Πανός, παίζοντος σύριγγα, β. Μαρμαρίνη κεφαλή έφηβου, γ. Κορίδις ἀγάλματιου Ἀφροδίτης, δ - ε. Ἐυσφράγιστοι λαβαί ἀμφορέων, ζ'. Ἀνεμιωτός ἀκροκέραμος

Δ. ΛΑΖΑΡΙΔΗΣ

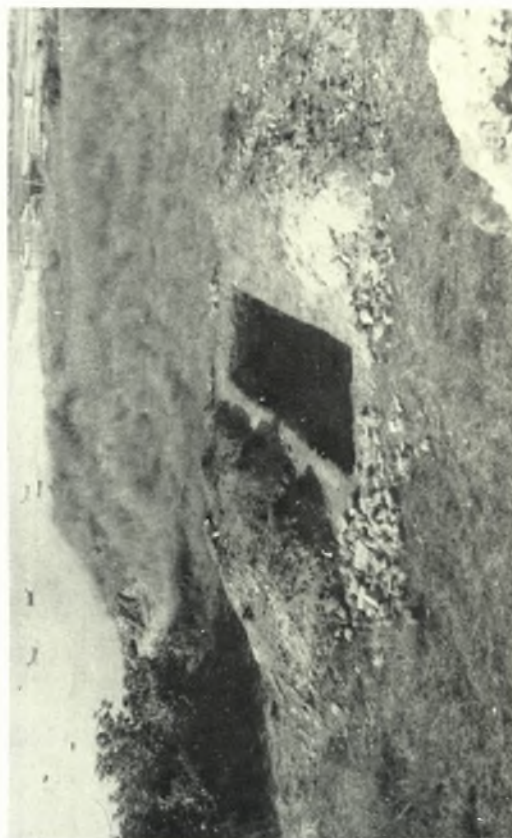


\*Αβδηρα: α. Δίσκος λύχνου με παράστασιν ὑδροβίου πτηνοῦ, β. Βάσις περιρραντηρίου (;) με ἀνάγλυφα ἀνθέμια καὶ ἄνθη λωτοῦ



Ἄβδηρα: α. Τάφος ἐντὸς τῆς ἀποκαλυφθείσης ἄλλοτε ἀποθήκης ἀμφορέων, β. Τοῖχος νησίδος οἰκῶν, ἐξωτερικῶς, γ. Τοῖχος οἰκοδομῆς καὶ πλινθόκτιστοι πεσσοὶ

Δ. ΛΑΖΑΡΙΔΗΣ



Ἄβδηρα. Λόφος Πολυστύλου: α. Δοκιμαστική τάφος 1, β. Ὁ ἀποκαλυφθεὶς ἐντὸς τῆς τάφου 2 τοῖχος οἰκοδομῆς, γ. Δοκιμαστικὴ τάφος 2  
Δ. ΛΑΖΑΡΙΔΗΣ



Ἄβδηρα: α. Ἡ οἰκία τοῦ ψηφιδωτοῦ τῶν δελφίνων, ἡ γωνία τοῦ νέου οἰκοδομικοῦ τετραγώνου καὶ ἡ μεταξὺ τούτων ὁδός, β. Ἀπομικρὸς τῆς πεδινῆς ἐκτάσεως Ἄβδῆρων, γνωστῆς ὡς « Βάλτα Ζαμπάκη », γ. Ἡ « Βάλτα Ζαμπάκη » καὶ αἱ δοκιμαστικαὶ τάφροι 1 καὶ 2

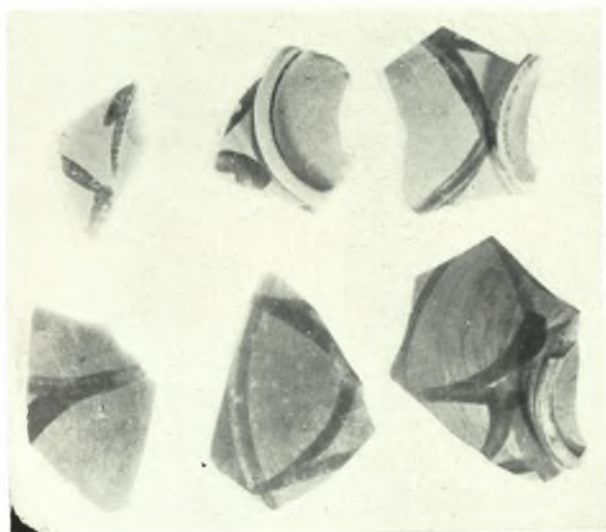
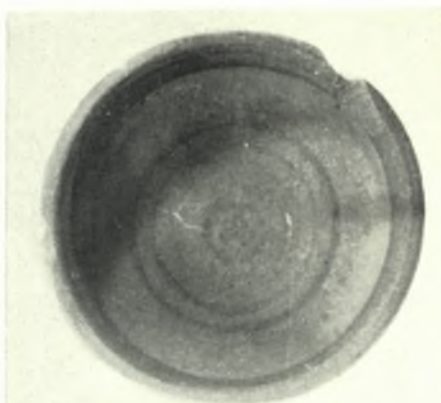


Ἄβδηρα. « Βάλτα Ζαμπάκη »: α. Ἀρχαϊκὴ σίμη με ἀνάγλυφον τρέχουσαν μορφήν, β. Δοκιμαστικαὶ τάφοι 1 καὶ 2



“Αβδηρα: « Βάλτα Ζαμπάκη »: α. Ἡ θέση τῶν δοκιμαστικῶν τάφρων 1, 2 καὶ 4, β. Θεμέλιον τοῖχου ἐντὸς τῆς τάφρου 1





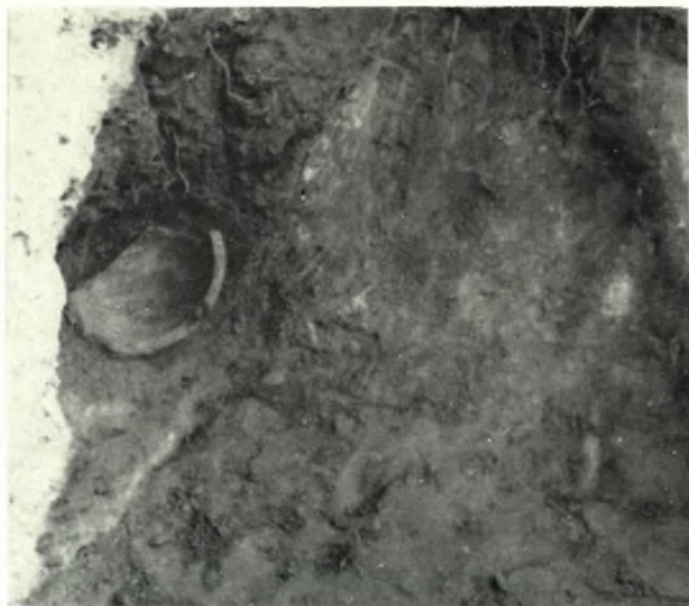
Ἄβδηρα. « Βάλτα Ζαμπάκη »: α. Ὀστρακα ἰωνικῶν κυλίκων, β. Ὀστρακὸν ἐκ τοῦ χεῖλους μεγάλου ἀγγείου ἰωνικοῦ ἐργαστηρίου, γ. Ὀστρακα ἀγγείων ἰωνικοῦ ἐργαστηρίου καὶ ἐρυθρομόρφου ἀττικοῦ ἀγγείου, δ. Κυάθια ἰωνικῶν ἐργαστηρίων, ε. Ἐρυθρομόρφα ὄστρακα καὶ ἕτερα ἀγγείων ἰωνικῶν ἐργαστηρίων

Δ. ΛΑΖΑΡΙΔΗΣ

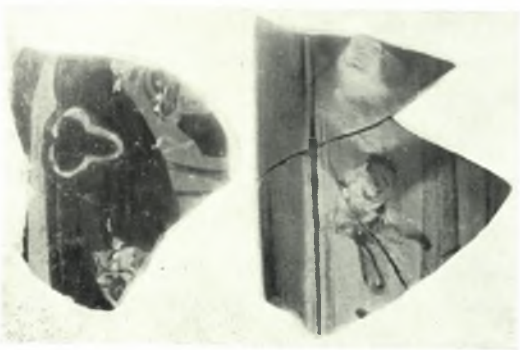
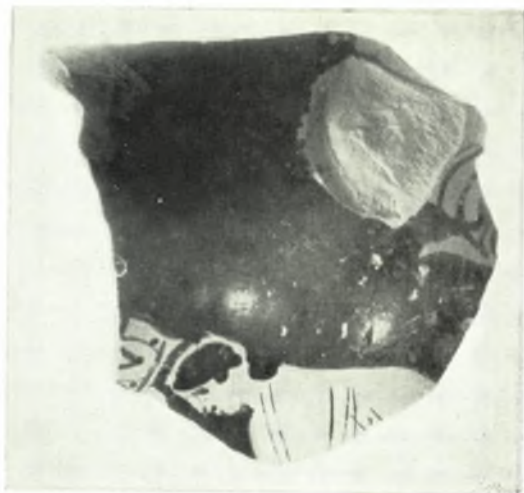
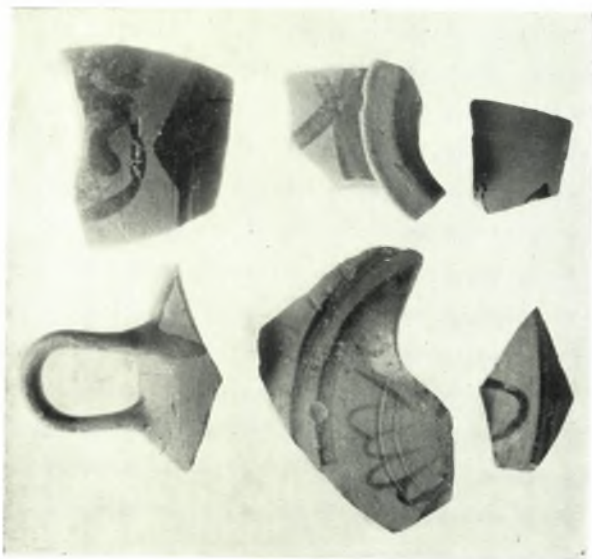
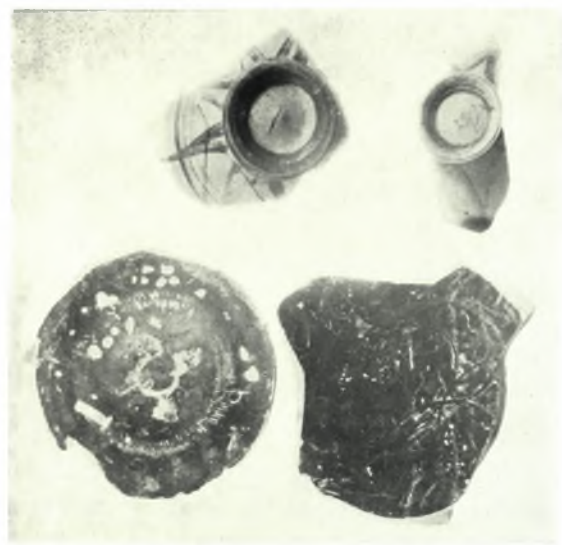


Ἀθήνη. « Βιάτα Ζαμπάκη » : α. Τὸ ἀποκαλυφθέν ἐντὸς τῆς τάφρου 2 θεμέλιον ἐξ ὀγκολίθων, θεώμενον ἐκ Δ., β. Ἡ τάφος 2 καὶ τὸ ἀποκαλυφθέν ἐντὸς αὐτῆς θεμέλιον ἐκ Ν. γ. Τὸ θεμέλιον τῶν ὀγκολίθων ἐξ Α.

Δ. ΛΑΖΑΡΙΔΗΣ



Ἄβδηρα. « Βάλτα Ζαμπάκη » (τάφος 3): α. Κέραμοι ἐντὸς τῆς τάφρου.  
β. Πυθμὴν πίθου ἐντὸς τῆς τάφρου



“Αβδήρα. « Βάλτα Ζαμπάκη »: α. \*Οστρακα ιωνικού και ερυθρομόρφου αγγείου, β. \*Οστρακα κυλικών και άλλων αγγείων ιωνικών εργαστηρίων, γ. \*Οστρακα ιωνικών κυλικών και μελαμβροφών αγγείων, δ. \*Οστρακον έξ αρχαϊκού πίθου με εγχάρακτον διακόσμησην και έτερον μελαμβροφές με εγχάρακτον έπιγραφήν, ε. \*Οστρακον ερυθρομόρφου άττικου αγγείου με παράστασιν έφηβου, ζ’. \*Οστρακα ερυθρομόρφων άττικων αγγείων με παράστασιν έφηβου, γρυπτός και δελφίνος

Δ. ΛΑΖΑΡΙΔΗΣ

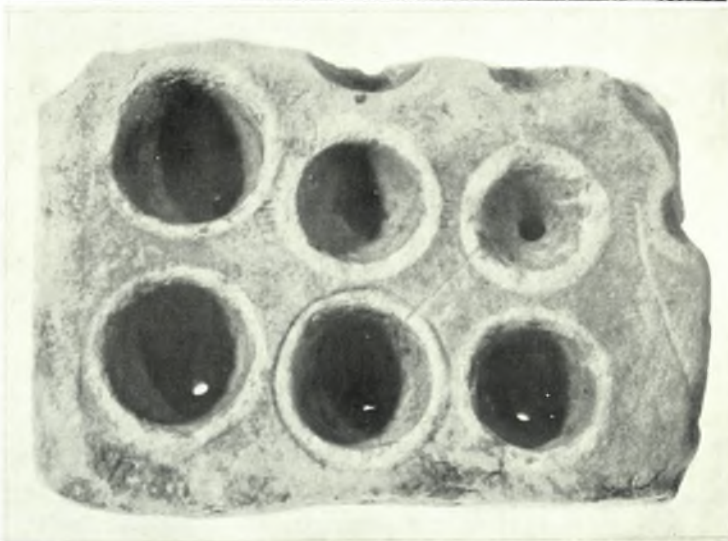
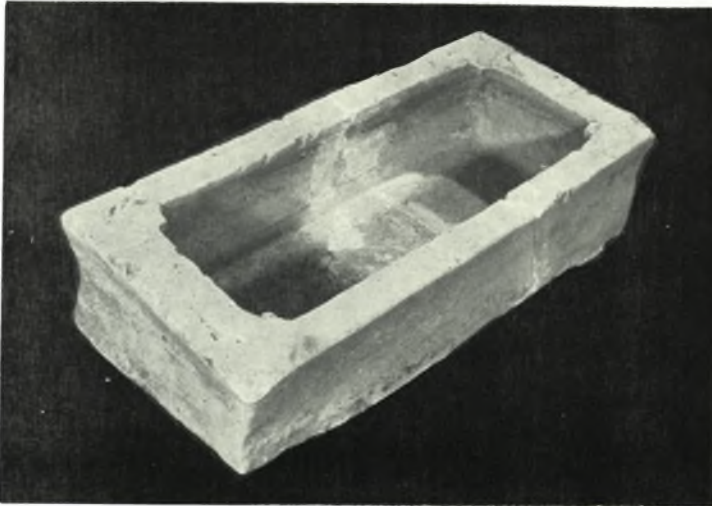
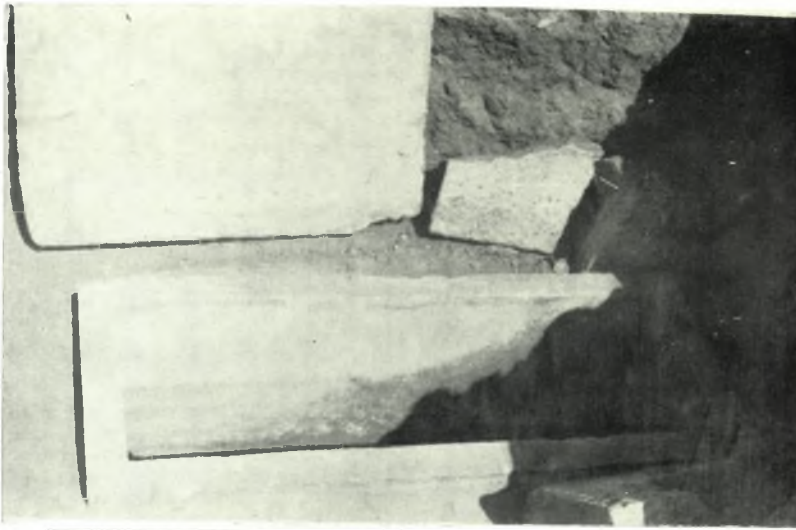


Ἄβδηρα. « Βάλτα Ζαμπάκη »: α. Πήλινοι δακρυδόχοι, β. Ἐνσφράγιστος λαβὴ ἀμφορέως, φέρουσα τὸν γρύπα καὶ τὸ μονόγραμμα τῆς πόλεως



Ἄβηρα. « Βάλτα Ζαμπάκη »: α. Ειδώλιον παιδὸς κρατοῦντος πτηνόν, β. Δύο κεφαλαὶ ειδωλίων καὶ ειδώλιον καθημένης γυναικὸς ἀρχαϊκῆς ἐποχῆς, γ. Τμήμα ἀγγείου bucchero μὲ ἐγγάρρακτον διακόσμησιν

Δ. ΛΑΖΑΡΙΔΗΣ



Ἄβδηρα. Λόφος τῶν λαγῶν (Ταουσάν Τεπέ): α. Σαρκοφάγος ἐντὸς τοῦ τύμβου 4, β. Πηλίνη λάρναξ ἐκ τοῦ τύμβου 5, γ. Τράπεζα ἐλέγχου μέτρων χωρητικότητος