

ΑΡΧΑΙΟΤΗΤΕΣ ΚΑΙ ΜΝΗΜΕΙΑ ΔΥΤ. ΜΑΚΕΔΟΝΙΑΣ

ΜΟΥΣΕΙΟΝ ΒΕΡΟΙΑΣ

Κατά τὸ 1964 ὠλοκληρώθησαν σχεδὸν αἱ οἰκοδομικαὶ ἐργασίαι τοῦ νέου Μουσείου Βεροίας καὶ ἐξετελέσθησαν κατὰ τὸ πλεῖστον αἱ ἐργασίαι ἐγκαταστάσεως κεντρικῆς θερμάνσεως. Οὐχ ἤττον ὑπολείπονται ἔργα διὰ τὴν ἀποπεράτωσιν ἀμφοτέρων, ὥστε νὰ καταστῇ δυνατὴ ἡ ἔναρξις ἐργασιῶν ἐκθέσεως τῶν αἰθουσῶν τοῦ Μουσείου. Ἐν Πί ν. 473 α εἰκονίζεται ἡ ὡς Μουσεῖον χρησιμοποιοῦμεθα μέχρι τοῦδε ἡρειπωμένη ἐκκλησία τῆς Παναγίας Κυριωτίσσης καὶ ἐν Πί ν. 473 β τὸ νέον Μουσεῖον Βεροίας. Ἀριστερὰ τοῦ προστύου τῆς κυρίας εἰσόδου διακρίνεται ἡ βυζαντινὴ αἴθουσα, ὑπὸ τὴν ὅποιαν ὑπάρχει ἀποθήκη ἀρχαίων καὶ τὸ λεβητοστάσιον τῆς κεντρικῆς θερμάνσεως. Ἡ βυζαντινὴ αἴθουσα ἐνοῦται ὀπτικῶς διὰ τὸξου πρὸς ἀριστερὰ μετὰ τοῦ φυλακείου. Ἀθέατα ἐν τῷ Πί ν. 473 β, ὄπισθεν τῆς βυζαντινῆς αἰθούσης καὶ χαμηλότερον, εὑρίσκονται τὰ γραφεῖα τῆς Ἐφορείας, κατοικία Ἐφόρου, ἐργαστήριον, ἀποθήκη, καὶ βοηθητικοὶ χώροι. Διὰ τοῦ προστύου τῆς κυρίας εἰσόδου εἰσέρχεται τις εἰς εὐρύχωρον προθάλαμον, μὲ θαυμασίαν θέαν πρὸς τὴν πεδιάδα, ἐκ τούτου δὲ εἶναι προσिताὶ δύο πρὸς δεξιὰ συνεχόμεναι αἴθουσαι ἐκθέσεως προχριστιανικῶν ἀρχαιοτήτων. Ἐννοεῖται, μέγας ἀριθμὸς μαρμαρινῶν ὀγκωδῶν ἀντικειμένων (ἐπιγραφαί, ἀνάγλυφα, σαρκοφάγοι, ἀρχιτεκτονικὰ μέλη καὶ λοιπὰ) θὰ παραμείνουν ἐν ὑπαίθρῳ εἰς τὴν αὐλὴν τοῦ Μουσείου, ἡ ὁποία ἐκτείνεται περαιτέρω πρὸς δεξιὰ τοῦ Πί ν. 473 β.

Αἱ ἐργασίαι ἐπανεκθέσεως ἀρχαίων συνεχίσθησαν κυρίως διὰ τῆς ἐπιστημονικῆς βοηθοῦ κ. Ἀγγελικῆς Πέτσα - Πάντου, τοῦ σχεδιαστοῦ κ. Ἀργυρίου Κούντουρα καὶ τοῦ τεχνίτου κ. Εὐαγγέλου Λύτου.

Ἐν τῷ Μουσείῳ Βεροίας θὰ ἐκτεθοῦν ἀρχαιοτήτες ἀπὸ τῶν παλαιολιθικῶν χρόνων μέχρι τῶν χρόνων τῆς Τουρκοκρατίας: Ἡ παλαιολιθικὴ ἀξίνη, τὸ ἀρχαιότερον ἐπὶ ἑλληνικοῦ ἐδάφους εὑρημα (Πί ν. 502 α - β), περὶ οὗ κατωτέρω¹. Τὰ πλουσιώτατα εὐρήματα τοῦ πρωίμου νεολιθικοῦ συνοικισμοῦ τῆς Νέας Νικομηδείας, ὁ ὁποῖος εἶναι ὁ ἀρχαιότερος χρονολογημένος συνοικισμὸς γεωργικῶς ἐγκατεστημένων ἀνθρώπων ἐπὶ

εὐρωπαϊκοῦ ἐδάφους². Χρονικῶς μεσολαβεῖ τὸ κενὸν τῆς ἐποχῆς τοῦ χαλκοῦ, ἡ ὁποία σχεδὸν οὐδόλως ἀντιπροσωπεύεται μέχρι σήμερον εἰς τὸ Μουσεῖον Βεροίας, μολοντί δὲν λείπουν συνοικισμοὶ τῆς χαλκῆς ἐποχῆς εἰς τὴν περιοχὴν. Ἀντιθέτως ἡ πρῶτος ἐποχὴ τοῦ σιδήρου ἀντιπροσωπεύεται ἐπαρκῶς κυρίως διὰ τῶν εὐρημάτων τοῦ προϊστορικοῦ νεκροταφείου τῆς Βεργίνης³. Ἐκ τῶν κλασσικῶν, ἑλληνιστικῶν καὶ μάλιστα τῶν ρωμαϊκῶν χρόνων τὸ Μουσεῖον Βεροίας ἀπέκτησεν ἤδη πλουσίαν συλλογὴν διαφόρων ἀντικειμένων ἐκ Βεργίνης - Παλατίτης, ἐκ Λευκαδίων - Ναούσης, ἐκ τῆς περιοχῆς καὶ ἐξ αὐτῆς τῆς πόλεως Βεροίας, ὅθεν καθημερινῶς ἔρχονται εἰς φῶς ἐνδιαφέρουσαι ἀρχαιοτήτες. Εἰς τὴν βυζαντινὴν αἴθουσαν τοῦ Μουσείου θὰ ἐκτεθοῦν εἰκόνες, ἀρχιτεκτονικὰ μέλη, ἀνάγλυφα καὶ ἄλλαι βυζαντινῆς καὶ μεταβυζαντινῆς τέχνης ἀρχαιοτήτες ὡς καὶ ἔργα λαϊκῆς τέχνης. Μεταξὺ αὐτῶν καὶ τὰ διατηρηθέντα ἐκ τοῦ καλοῦ ὄντῃ τῆς κατεδαφισθείσης οἰκίας τοῦ Σιὸρ-Μαυλάκη ἐν Βεροία τμήματα ἐκ τῆς ζωγραφικῆς καὶ ξυλογλύπτου διακοσμῆσεως⁴. Μερικαὶ ἀποψεις τοῦ ὄντῃ πρὸ τῆς κατεδαφίσεως τῆς οἰκίας εἰκονίζονται ἐνταῦθα (Πί ν. 488 α - β, 489 α - β, 490 α - β).

ΑΝΑΣΚΑΦΗ ΟΙΚΟΠΕΔΩΝ ΕΝ ΒΕΡΟΙΑΣ

α) Συνέχισις καὶ ἀποπεράτωσις ἀνασκαφῆς οἰκοπέδου ἀδελφῶν Καραντουμάνη (Πί ν. 473 γ).

Κατὰ τὸ 1964 συνεχίσθη καὶ ἐπερατώθη ἡ ἀνασκαφὴ τοῦ οἰκοπέδου τῶν ἀδελφῶν Κωνσταντίνου καὶ Ἐμμανουὴλ Καραντουμάνη, ἐπὶ τῆς ὁδοῦ Ἐλευθ. Βενιζέλου ἀριθ. 13 (ΑΔ 19 (1963): Χρονικά, σ. 353 κ.έ.). Διὰ τῆς ἐργασίας τοῦ 1964 ἀπεκαλύφθη περαιτέρω πρὸς Β. ὁ ἐξωτερικὸς τοῖχος τοῦ ἀρχαίου κτηρίου, ὁ βαίμων παραλλήλως πρὸς τὴν ὁδὸν Βενιζέλου (Σχ ἐ δ. 1) (πρβλ. ΑΔ 19 (1963): Χρονικά, σ. 353 κ.έ. Σχ ἐ δ. 6). Ὁ τοῖχος διακόπτεται ἀπὸ με-

2. R. Rodden ἐν Proceedings of the Prehistoric Society, XXVIII (1962) 267 κ.έ., ΑΔ 17 (1961 - 62): Χρονικά, σ. 231 κ.έ. Πρβλ. αὐτ. σ. 218, ΙΛΝ 11 καὶ 18 Ἀπριλίου 1964, Balkan Studies 5 (1964) σ. 109 κ.έ.

3. Φ. Πέτσας ἐν ΑΔ 17 (1961 - 62): Α', 218 κ.έ., ΑΔ 18 (1963): Χρονικά, σ. 217 κ.έ. Πρβλ. Μ. Andronicos, Vergina κλπ. (Studies in Mediterranean Archaeology XIII) Lund 1964.

4. Ἰδὲ Ν. Μουτσοπούλου, Τὸ Ἀρχοντικὸ τοῦ Σιὸρ-Μαυλάκη στῆ Βέροια, Ζυγὸς 56 - 57, Ἰούλιος - Αὐγούστος 1960, 21 κ.έ.

5. Πρβλ. BCH 1954 Chron. σ. 274, 1955, σ. 315, 1956, σ. 598, 1959 σ. 770, 1960 σ. 801 καὶ ΑΔ 19 (1964): Χρονικά, σ. 350 κ.έ. καὶ ἄλλοι.

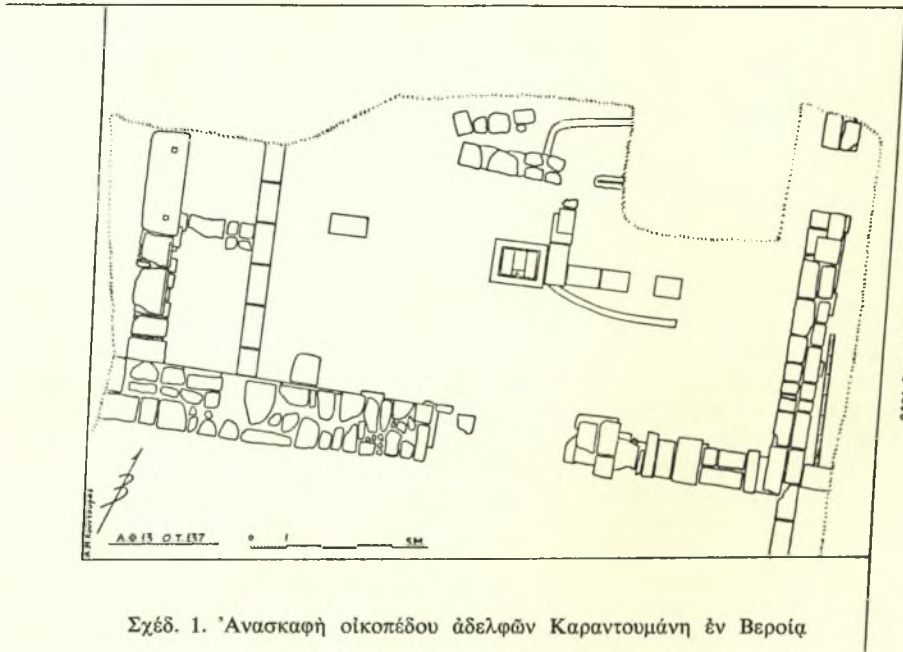
1. E. Higgs ἐν Antiquity 38 (1964), σ. 54, R. Rodden ἐν Balkan Studies 5 (1964), σ. 113 καὶ πίν. 2 Α.

ταγενέστερον βόθρον εἰς ἀπόστασιν 7 μ. περίπου ἀπὸ τῆς νοτιοανατολικῆς γωνίας τοῦ κτηρίου. Ἐντὸς τοῦ βόθρου εὑρέθησαν σιδηροῦν κιγκλίδωμα κατιωμένων καὶ ἄλλα ἀντικείμενα προσφάτων χρόνων. Ἀντιθέτως ἐκτὸς τοῦ κτηρίου καὶ σχεδὸν παραλλήλως πρὸς τὸν ἀρχαῖον τοῖχον

Β. πρὸς Ν. σκέλος διετηρεῖτο εἰς δύο ἀλλεπαλήλους δόμους, ἐνῶ τοῦ σκέλους ἀπὸ Δ. πρὸς Α. διετηρεῖτο μόνον ὁ κατώτατος δόμος.

Ἐπερὰ τῶν λειψάνων τοῦ ἀρχαίου κτηρίου εὑρέθη, ἐδραζομένη ἐπὶ χώματος, ὕψους 1.20 μ. ὑπερὰν αὐτῶν, ἀσχετος πρὸς τὸ ἀρχαῖον κτή-

ΟΡΘΕ ΑΡΙΣΤΟΤΕΛΟΥΣ



Σχέδ. 1. Ἀνασκαφὴ οἰκοπέδου ἀδελφῶν Καραντουμάνη ἐν Βεροῖᾳ

καὶ τὴν σύγχρονον ὁδὸν βαίνει ἀρχαία πηλίνη ὀδραγωγὸς σωλήνωσις.

Ἀνεσκάφη ἐπίσης μέχρι τοῦ παρθένου ἐδάφους ὅλος σχεδὸν ὁ χώρος τοῦ οἰκοπέδου, ὁ μεταξὺ τῶν ἀποκαλυφθέντων κατὰ τὸ 1963 τοίχων τοῦ ἀρχαίου κτηρίου, ἐφ' ὅσον τοῦτο ἦτο δυνατόν νὰ γίνῃ ἄνευ κινδύνων καταπτώσεως τῶν παρειῶν τοῦ σκάμματος. Τὰ ἀποκαλυφθέντα λείψανα ἀνήκουν εἰς διαφόρους ἐποχάς.

Εἰς τὸ κατώτατον στρώμα, ἐπὶ τοῦ φυσικοῦ ἐδάφους, εὑρέθη περιχέλιωμα ἐκ πηλοῦ καμπυλόγραμμον (Σχέδ. 1), τὸ ὅποιον ἔχει πλάτος περὶ τὰ 5 μ. ἀπὸ Β. πρὸς Ν. Τὸ πῆλινον τοῦτο περιχέλιωμα, ὕψους 0,15 - 0,20 μ., εἶχεν ὀπηθῆ ἄλλο ἐπὶ τόπου διὰ πυρᾶς, τῆς ὁποίας ἄφθονα λείψανα παρετηρήθησαν. Κατὰ τὸ μέσον τοῦ πλάτους περίπου τὸ περιχέλιωμα τοῦτο κατεστράφη κατὰ τὴν κατασκευὴν τοῦ ἀρχαίου κτηρίου, τοῦ ὁποίου λίθοι τινεὶ εὑρέθησαν κατὰ χώραν σχηματίζοντες γωνίαν, τῆς ὁποίας τὸ ἀπὸ

ριον, κτιστὴ λεκάνη μεταγενεστέρων χρόνων (Πί ν. 474 α). Κάτω ἔχουν στρωθῆ πῆλιναι πλάκες, με μίαν ὀπὴν διαρροῆς, καὶ τὸ περιτείχισμα κατεσκευάσθη διὰ πλίνθων μετὰ συνδετικῆς ὕλης.

Ἡ ἐπίχωσις μέχρι σχεδὸν τοῦ φυσικοῦ ἐδάφους ἦτο τετραγαμμένη κατὰ τὸ πλεῖστον καὶ ἐχαρακτηρίζετο ἀπὸ μαδρα χώματα με ἀραιὰ διάσπαρτα εὐρήματα διαφόρων ἐποχῶν ὡς καὶ νομίσματα ἀπὸ τῶν χρόνων τοῦ Κασσάνδρου μέχρι τῶν ρωμαϊκῶν χρόνων. Εἰς τὸ κατώτερον στρώμα, εἰς τὸ ὕψος τῶν σωζομένων ἀρχαίων θεμελιῶν διετηρεῖτο ἐνιαχοῦ ἀδιατάρακτον στρώμα ἐξ ἀργιλλώδους ἐρυθρωποῦ χώματος, σχηματισθέντος πιθανῶς ἐκ τῆς καταρρεύσεως τῶν πηλοκτίστων μερῶν τῆς ἀνωδομῆς. Εἰς τὸ βάθος τοῦ ἀδιαταράκτου τοῦτου στρώματος εὑρέθησαν ὀστρακα ἀγγείων κλασσικῶν χρόνων, ὡς τὰ εἰκονιζόμενα ἐν Πί ν. 474 γ. Εἰς τὰ ἀνώτερα, μᾶλλον τετραγαμμένα στρώματα, εὑρέθη λύχνος (Πί ν.

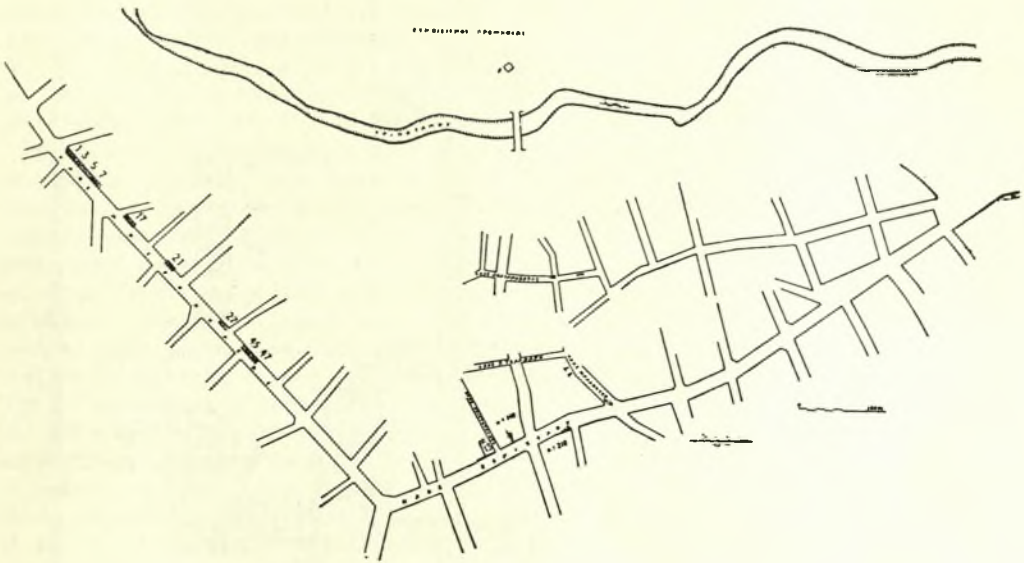
474 δ και ε δεξιά), φέρων ανάγλυφον παράστασιν Σιληνου βαδίζοντος προς άριστερά και κρατοδντος διά της προβαλλομένης δεξιās σταφυλήν, διά δέ της άριστερας άνθοφόρον κλάδον επί του ώμου.

Όμοίως έκ των τεταραγμένων χωμάτων προήλθον άστρωμάτιστα άντικείμενα, ως το δστρακον ληκυθίου (Πί ν. 474 ε, άριστερά) και το μεταγενέστερον, μετ' άραιās εφυσάλωσης λευκαζούσης, άκέραιον άγγειον (Πί ν. 475 ζ). Έκ των άλλων εύρημάτων άξιοσημείωτα είναι τμη-

νων, είναι το ύπ' άριθ. 2, διότι εύρέθη εις το στράμα καταστροφής του κτηρίου. Όμοια νομίματα εύρέθησαν εις το κατώτατον στράμα των άρχαιών λειψάνων έν τώ οικοπέδω του Β' Δημοτικού Σχολείου (ιδε κατωτέρω).

β) Δοκιμαστική άνασκαφή οικοπέδου Β' Δημοτικού Σχολείου Βεροίας⁶.

Τό οικόπεδον άδελφών Καραντουμάνη καταλαμβάνει την νοτιαν πλευράν της όδου 'Αριστοτέλους, εις την έτεραν πλευράν της όποίας εδ-



Σχέδ. 2. Σκαρίφημα δεικνύον τάς θέσεις, ένθα άπεκαλύφθησαν άρχαία έν Βεροία

ματα έλληνικών επιγραφών ρωμαϊκών χρόνων. Έκ τούτων μία σφίζει μέρη τίτλων αυτοκρατορος, έτερα δέ είναι επιτυμβία (Πί ν. 474 β), ως προκύπτει έκ των σφζομένων μερών των τεσσάρων τελευταίων στίχων. Έξ άλλου τά εύρεθέντα νομίματα έταυτίσθησαν ύπό της συναδέλφου κ. 'Αδαμ. Οικονομίδου ως εξής:

1. Χαλκούν. Περιοχή Παρωρείας (έποχής Φιλίππου Ε' ή Περσεός). Πρβλ. Gaebler, πίν. XXXVI, άριθ. 27.

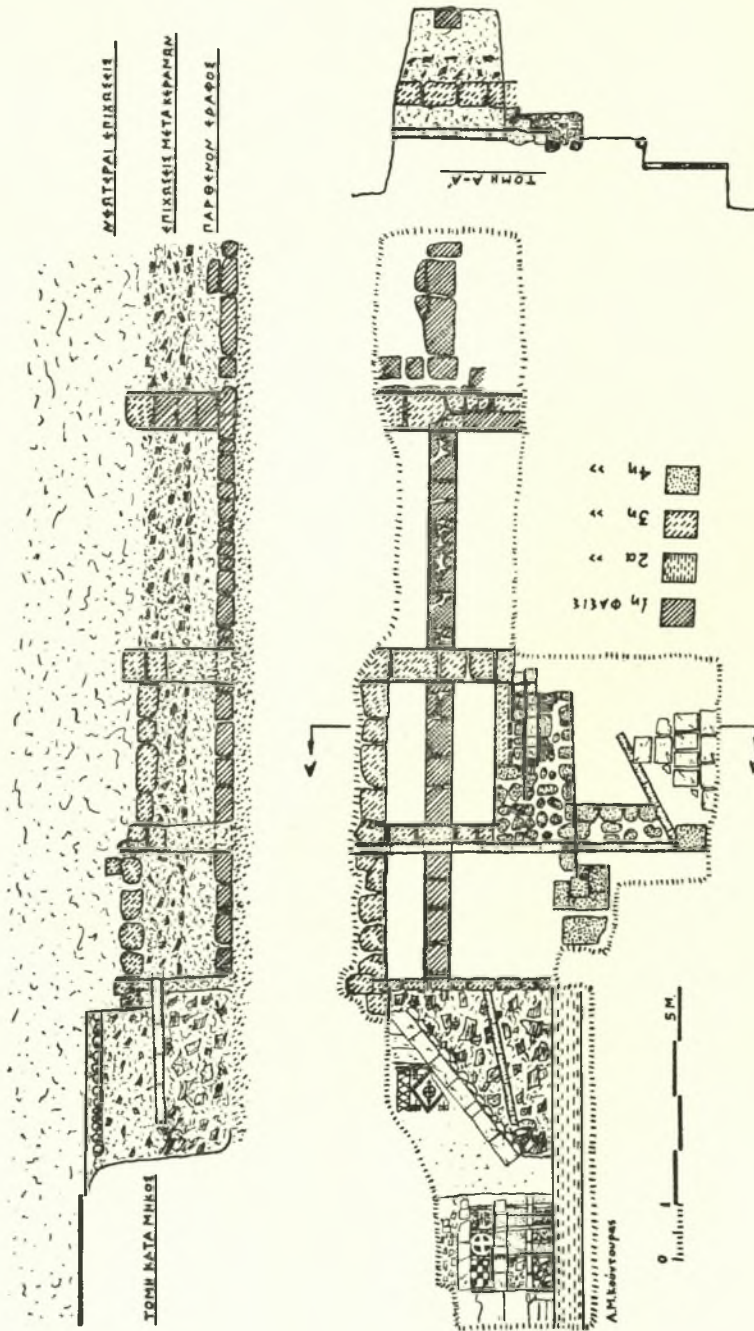
2. Χαλκούν 'Αλεξάνδρου Γ'. Πρβλ. Sylloge DNM, άριθ. 1029 - 1033. Κοπή νομίματος: 310 - 300 π.Χ.

3. Χαλκούν βυζαντινόν νόμισμα σκυφωτών 13ου αΙ. μ.Χ.

Έκ των άνωτέρω άξιοσημείωτον, ιδιαιτέρως προς χρονολόγησιν των άρχιτεκτονικών λειψά-

ρίσκεται οίκοδομικόν τετράγωνον (Ο.Τ. 149 έν Σχ ε δ. 2), εις ό περιλαμβάνεται και τό Β' Δημοτικόν Σχολείον Βεροίας μετά της αύλής του. Η παρουσία των σπουδαίων λειψάνων έν τώ οικοπέδω των άδελφών Καραντουμάνη και αί οίκοδομικαι έργασίαι έν τώ οικοπέδω του Β' Δημοτικού Σχολείου επέβαλλον δοκιμαστικήν σκαφήν και έν αυτώ προς διαπίστωσιν και λήψιν μέτρων προστασίας τυχόν διατηρουμένων άρχαιών λειψάνων. Προς τόν σκοπόν τουτον έγένετο τομή, άρχικώς πλάτους 2 μ., άναπτυχθείσα άκανονίστως έν συνεχεία άναλόγως των άναγκών και των κινδύνων της σκαφής εις μέγα βάθος, μέχρι 4 μ.

6. 'Αλλοτε Μελέτειον Παρθεναγωγείον, ιδε Α.Ε. Χριστοδούλου, 'Ιστορία της Βεροίας, Βέροια 1960, σ. 92 κ.έ., Γ.Χ. Χιονίδη, Σύντομη 'Ιστορία του Χριστιανισμού στην περιοχή της Βεροίας, Βέροια 1961, σ. 39 κ.έ.



Σχ. 3. Οικόπεδον Β' Δημοτικού Σχολείου, Κάτογης και τοίχοι

περίπου. Ἐν τῷ Πί ν. 476 α διακρίνονται λείψανα τοίχων καὶ ἄλλα ἐρείπια υπεράλληλα, ἀνήκοντα εἰς διαφόρους ἐποχάς (Σχ ε δ. 3).

Εἰς τὸ βάθος τῆς γενομένης τομῆς, ὡς ἀνεμνετο, εὐρέθησαν τμήματα τοίχων τῆς αὐτῆς τεichoδομίας καὶ τοῦ αὐτοῦ προσανατολισμοῦ πρὸς τοὺς τοίχους ἐν τῷ οἰκοπέδῳ Καραντουμάνη. Διακρίνονται εἰς τὸ πρόσθιον μέρος τῆς τομῆς ἐν Πί ν. 476 α καὶ λεπτομερέστερον ἐν Πί ν. 476 β καὶ 476 δ (ἀπὸ Α.) καὶ ἐν Πί ν. 476 γ (ἀπὸ Δ.). Τὰ ἀρχαῖα ταῦτα τμήματα τοίχων συγκοινοῦνται: α) ἐξ ἑνὸς τοίχου, πάχους 0,50 μ., βαίνοντος κατὰ τὸν ἄξονα περίου τῆς γενομένης τομῆς καὶ καθ' ὅλον τὸ ἀνασκαφέν μέχρι τοῦ βάθους τούτου τμήμα αὐτῆς, β) ἐκ τοίχου βαίνοντος ἐγκαρσίως ἐπὶ τοῦ προαναφερθέντος (Πί ν. 476 α ἐμπρός, 476 β-δ).

Δυτικώτερον ἢ τομῆ δὲν ἐφθασεν εἰς τὸ βάθος τῶν ἀρχαίων λειψάνων, διότι ἠμποδίσθη ἀπὸ ἐπιπολαιότερα ἐρείπια. Δύο τοιοῦτοι ἐπιπόλαιοι τοῖχοι μεταγενέστεροι διακρίνονται εἰς τὸ μεσαῖον τμήμα τῆς τομῆς ἐν Πί ν. 476 α. Οὗτοι πατοῦν ἐπὶ χώματος εἰς ὕψος 0,90 μ. ἀπὸ τὴν ἄνω ἐπιφάνειαν τοῦ ὑπ' αὐτοῦ ἀρχαίου τοίχου. Σχηματίζουν ὀρθὰς γωνίας μετὰ τοίχου βαίνοντος κατὰ μήκος τῆς νοτίας παρεῖας τῆς τομῆς μας. Ἐπὶ τοῦ δυτικωτέρου ἐξ αὐτῶν βαίνει σωλήνωσις πηλίνη ὕδραγωγείου, ἢ ὅποια ἐρχεται ἀπὸ Ν. καὶ διακρίνεται (ἀνοιγμα θραυσθέντος σωλήνος, ὡς στόμιον) ἐν Πί ν. 479 α, ἢ ὅποια δεικνύει ἐπίσης ἀνασκαφέντα μεταγενέστερα ἐρείπια πρὸς Ν. τῆς ἀρχικῆς τομῆς.

Τρίτον ἐγκάρσιον ἐπιπόλαιον τοιχάριον ἐξ ἀρχαιοτέρου πωρίνου ὄλικου εἰς δευτέραν χρῆσιν διακρίνεται καὶ ἐν Πί ν. 476 α, ἐν μέρει ἐν Πί ν. 479 γ, πλήρως δὲ καὶ ἐναργῶς ἐν Πί ν. 477 β. Τοὺς ἐγκαρσίους τούτους τοίχους συνέδεε κάθετος πρὸς αὐτοὺς καὶ σχεδὸν παράλληλος πρὸς τὸν ἄξονα τῆς τομῆς μας τοίχος, ἀποκαλυφθεὶς ἐν μέρει μόνον κατὰ τὴν βορείαν παρεῖαν τοῦ σκάμματός μας (Πί ν. 479 γ). Σημειωτέον, πρὸς ἀποφυγὴν παρεξηγήσεως, ὅτι αἱ ὡς τοίχος διακρινόμεναι εἰς τὸ βάθος τοῦ Πί ν. 476 α πῶρηναι πλίνθοι ὡς καὶ ὁ ἀρράβδωτος κίων ἀριστερά, ἐτοποιηθήσαν κατὰ τὴν ἀνασκαφὴν, εὐρεθέντες εἰς τὰ χῶματα τῆς ἐπιχώσεως ὑψηλότερον διάσπαρτοι. Ὁ ἀρράβδωτος κίων, ἐκεῖ ὅπου εἰκονίζεται, βαίνει ἐπὶ τοίχου (Πί ν. 476 α, ἄνω ἀριστερά), ὁ ὅποιος ὀρίζει ἀπὸ Ν. δάπεδα καλυπτόμενα ὑπὸ μωσαϊκῶν. Ἐκ τούτων ἐν εἶναι κατὰ 0,10 μ. ὑψηλότερον (Πί ν. 477 α ἄνω καὶ Πί ν. 478 α). Εἰς τὸ κέντρον περίου τοῦ ἀποκαλυφθέντος τμήματος τοῦ δαπέδου τούτου ὑπῆρ-

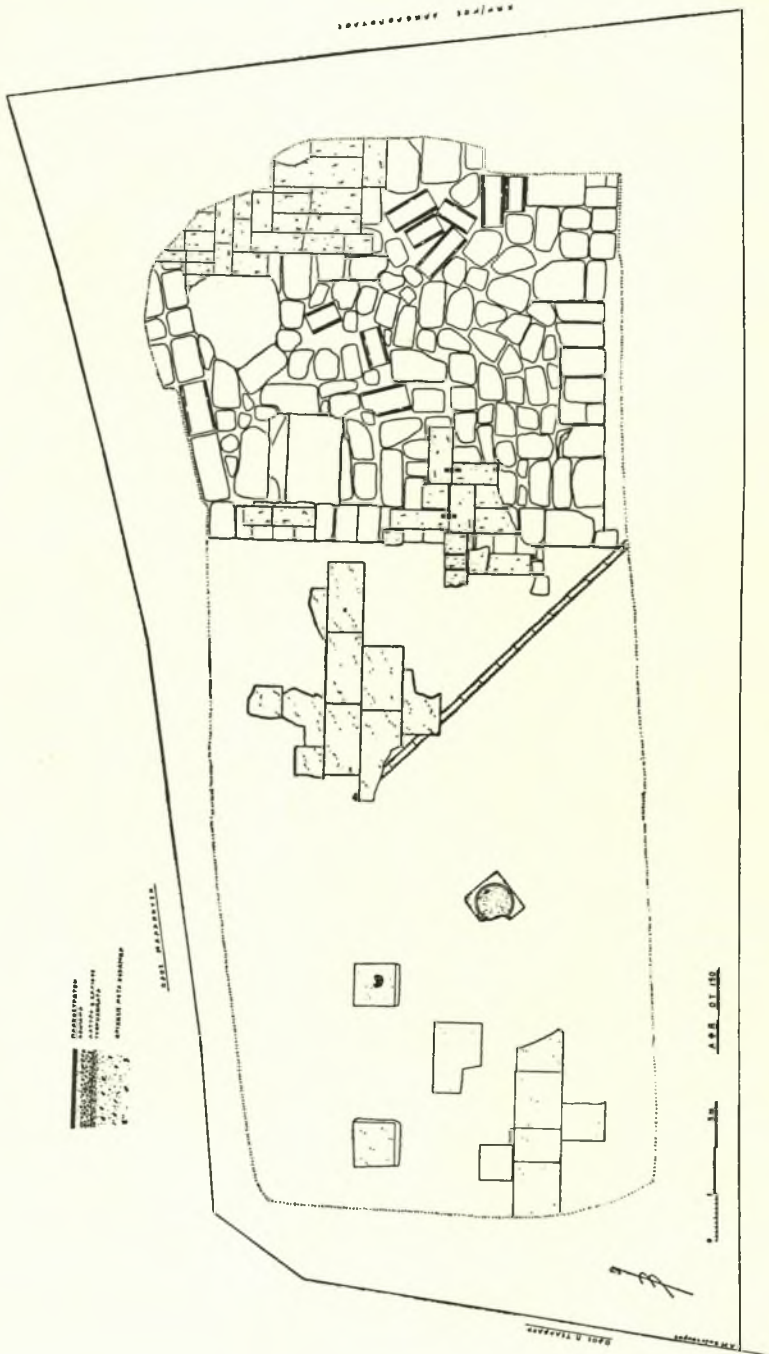
χε πλάξ μαρμαρινὴ ἐνεπίγραφος (Πί ν. 478 α, κέντρον καὶ Πί ν. 478 β). Ἡ ἐπιγραφή βεβαίως δὲν ἀνήκει εἰς τοὺς χρόνους τοῦ δαπέδου. Ἀναγινώσκεται εὐκόλως, ἀνήκει σαφῶς εἰς τὴν ἐποχὴν τοῦ Φιλίππου Ε' (221 - 179 π.Χ.) καὶ παρέχει τὴν πολύτιμον πληροφορίαν, ὅτι ὁ γνωστὸς διὰ τὴν ἀνάθεσιν στοᾶς εἰς τὸ ἱερόν τοῦ Ἀπόλλωνος ἐν Δήλῳ κλπ., ἀνέθεσε τὰς στοᾶς καὶ εἰς τὸ ἱερόν Ἀθηνᾶς ἐν Βεροίᾳ, ὅθεν κατήγοντο οἱ Ἀντιγονίδαι καὶ πιθανῶς εἶχον ἀνάκτορον μέχρι τῶν ἐσχάτων χρόνων τῆς μακεδονικῆς ἀκμῆς. Ἡ ἐπιγραφή, ἢ ὅποια μετεφέρθη εἰς τὸ Μουσεῖον τῆς Βεροίας, φέρει τὸ ἐξῆς κείμενον: *Βασιλεὺς Φίλιππος | Βασιλέως Δημητρίου | τὰς στοᾶς | Ἀθηνᾶς*⁷. Ἐν τῷ Σχ ε δ. 3 ἡ θέσις τῆς ἐπιγραφῆς σημειοῦται διὰ τοῦ γράμματος Ε.

Τὸ χαμηλότερον μωσαϊκὸν δάπεδον (Πί ν. 477 α, δεξιὰ καὶ Πί ν. 477 γ) διετηρεῖτο μόνον ἐν μέρει. Κατὰ τὸ πλεῖστον κατεστράφη διὰ τὴν κατασκευὴν λοξῶς βαίνοντος ὄχετοῦ, ἐστρωμένου διὰ πηλίνων πλακῶν κάτω καὶ ἀκαλύπτου ἄνω.

Εἰς μεγαλύτερον βάθος (Πί ν. 477 α, εἰς τὸ κέντρον, πρβλ. Πί ν. 477 β καὶ 476 α) εὐρέθησαν λείψανα ἀρχαιοτέρου ὕδραγωγείου καὶ ἄλλα πηλίνα συντρίμματα ἀνάμικτα εἰς στῶμα συμπαγές, ἤτοι κεραμιδες λακωνικοῦ κατὰ τὸ πλεῖστον ἀλλὰ καὶ κορινθιακοῦ τύπου, τεμάχια συσσωρευμένα πίθου ἐξ ἀρχαίου ὕδραγωγείου κλπ.⁸ Ὅταν ἐκαθαρίσθη τὸ στῶμα τοῦτο ἢ περαιτέρω εἰς βάθος ἐπιχώσις περιεῖχε μεταξὺ καθαρῶν ἀργιλλωδῶν χωμάτων τὰ ἀρχαιότερα ὀστρακα τῆς ὄλης τομῆς, δυνάμενα νὰ ἀναχθῶν μέχρι καὶ τῶν ὑστέρων κλασσικῶν χρόνων. Εἰς τὰ χῶματα τῆς ἀνασκαφείσης ἐπιχώσεως ἐν γένει, κατὰ τὸ πλεῖστον ἀστρωμάτιστα, εὐρέθησαν εἰς μὲν τὸ βάθος ἀραιὰ ἐλληνιστικά κυρίως ὀστρακα ἐκ μεγαρικῶν σκύφων (Πί ν. 480 γ-δ), ἐξ «ἀρρετινῶν» ἀγγείων (Πί ν. 480 β), ἐξ ὧν τινα μετὰ σφραγισμάτων (Πί ν. 480 ε), ἄλλα μετ' ἀναγλύφου διακοσμῆσεως δι' ἐπιθέτων μορφῶν (Πί ν. 480 α) κλπ. Εὐρέθησαν ἐπίσης ἀκέραιον βαλσαμᾶριον (Πί ν. 475 ζ', δεξιὰ), ἀγνῦθες, ἐξ ὧν τινες μετὰ σφραγισμάτων (Πί ν. 481 ε), θραῦσμα ἀγγείου μετὰ χαράγματος γενομένου πρὸ τῆς ὀπτήσεως (Πί ν. 481 δ), σφῶζοντος τὸ πλεῖστον τοῦ ὀνόματος: Ἀμύντιχο[ς], ἴσως

7. Ἡ λατρεία τῆς Ἀθηνᾶς προστίθεται εἰς ἄλλας ἐπιγραφικῶς μαρτυρουμένας λατρείας ἐν Βεροίᾳ, Μαν. Ἀνδρονίκου, Ἀρχαῖαι Ἐπιγραφαὶ Βεροίας, Θεσσαλονίκη 1950, σ. 21.

8. Πρβλ. *Archaeology*, 11 (1958), εἰκ. ἐν σ. 254, ἄνω δεξιὰ, 17 (1964), σ. 84, εἰκ. 17.



Σχέδ. 4. Ἀνασκαφή οἰκοπέδου ἀδελφῶν Γκαίτατζη

εις την γενικήν πτώσιν. Ἐπίσης μέρος καλύμμα-
τος πυξίδος (Πί ν. 481 ζ), τεμάχια ειδωλίων
(Πί ν. 481 ζ', η), καὶ πήλινοι λύχνοι (Πί ν.
479 β, δ) περιείχοντο μεταξύ τῶν χωμάτων εἰς
σχετικῶς μεγαλύτερον βάθος. Ἀντιθέτως, ὑψη-
λότερον σχετικῶς, εὐρέθησαν διάσπαρτα μαρμά-
ρινα ἀρχιτεκτονικὰ μέλη (Πί ν. 481 α - γ),
τμήματα γλυπτῶν (Πί ν. 492 γ) καὶ μέγα πλη-
θος βυζαντινῶν καὶ μεταβυζαντινῶν ἀγγείων
(Πί ν. 475 α - ε καὶ 475 ζ', ἀριστερά), ὡς καὶ
σκελετοὶ νεκρῶν καὶ ἀπλοὶ τάφοι τῶν χρόνων
τῆς Τουρκοκρατίας. Ἐκ τοῦ αὐτοῦ οἰκοπέδου
προήλθε μαρμάρινον τεμάχιον σφῆρον μέρος ἐπι-
γραφῆς (Πί ν. 480 ζ').

--- Αὐτοκράτ]ωρ Σεβα[στός ---
---] Ξανδικ [---⁹

Τὰ εὐρεθέντα νομίσματα ἐξ ἄλλου (κατόπιν ταυ-
τίσεως ὑπὸ τῆς συναδέλφου κ. Ἄδαμ. Οἰκονομί-
δος) κλιμακώνονται ἀπὸ τῶν χρόνων τοῦ Φι-
λίππου Β' μέχρι τῶν πρώτων ρωμαϊκῶν αἰώνων.

Εἰς τὸ Σχ ἐδ. 3 εἰκονίζονται πλὴν τῆς κα-
τόψεως τοῦ συνόλου καὶ τομαὶ δεικνύουσαι τὴν
σχέσιν καθ' ὕψος τῶν ἀποκαλυφθέντων λειψά-
νων ὡς καὶ τὴν διαμόρφωσιν τῶν στρωμάτων
κατὰ τὸ δυνατόν.

γ) Ἀνασκαφὴ οἰκοπέδου ἀδελφῶν Βασιλείου καὶ Θωμᾶ Γκαϊτατζῆ.

Ἐκσκαπτομένου τοῦ οἰκοπέδου τῶν ἀδελφῶν
Γκαϊτατζῆ κατὰ τὴν γωνίαν τῶν ὁδῶν Μαλακού-
ση καὶ Π. Τσαλδάρη παρὰ τὴν πλατείαν Ἁγίου
Ἀντωνίου ἐν Βεροῖα¹⁰, ἀπεκαλύφθησαν ἀρχαῖα
λειψάνα, τὰ ὅποια ἠρηνήθησαν ἐν συνεχείᾳ.

Ἐψηλότερον σχετικῶς εὐρέθη πλακόστρωτον
κατὰ μέρη διατηρούμενον (Πί ν. 482 α, δ - ε
καὶ Πί ν. 483 α, ἄνω δεξιά). Τὸ πάχος τῶν
πλακῶν κυμαίνεται ἀπὸ 0,05 - 0,31 μ. Ἡ πλακό-
στρωσις ἐδράζεται ἐπὶ κονιάματος χονδροῦ πε-
ριέχοντος καὶ « τριμμένο κεραμίδι », ὕψους 0,09
μ. Τοῦτο ἐτέθη ἐπὶ στρώματος λατύπης καὶ ἀρ-
γῶν λίθων ὕψους 0,22 μ. Κατωτέρω ὑπῆρχε στρω-
ματισμένη ἐπίχωσις παλαιότερα τῆς κατασκευῆς
τοῦ πλακοστρώτου (ἰδὲ Σχ ἐδ. 4, ἄνω ἀριστε-
ρά). Ἐπὶ δύο ἐκ τῶν πλακῶν καὶ κατὰ τὴν ἄνω
ἐπιφάνειαν αὐτῶν παρετηρήθησαν ἐγχάρακτοι
διὰ γραμμάτων τοῦ ἀλφαβήτου οἱ ἀριθμοὶ ΙΖ ἐπὶ
τῆς μιᾶς (Πί ν. 482 γ) καὶ ΙΗ ἐπὶ τῆς ἐτέρας
(Πί ν. 482 β, πρβλ. Σχ ἐδ. 4). Ἰδιαιτέρως

9. Ἄν πρόκειται περὶ τῆς « ἐορτῆς Μακεδόνων » ἢ τοῦ
μηνός, ἰδὲ J. Kalléris, Les anciens Macédoniens, I, Ἀθήναι
1954, σ. 237 κ.ε., καὶ II (ὑπὸ ἐκτύπωσιν) σ. 565 κ.ε.

10. Πρβλ. BCH 1956, Chron. σ. 598.

ἀξιοσημειώμενος εἶναι πλάξ σχεδὸν τετράγωνος,
πλευρᾶς 0,90 μ. περίπου καὶ πάχους 0,32 μ., φέ-
ρουσα τὸρμον κατὰ τὸ κέντρον περίπου (Πί ν.
482 ε, ἐμπρός). Βάσις πσιεστηρίου (Πί ν. 484 α,
πρβλ. Πί ν. 482 ε, κάτω ἀριστερά, καὶ Σχ ἐδ.
4) εὐρέθη οὐχὶ κατὰ χώραν.

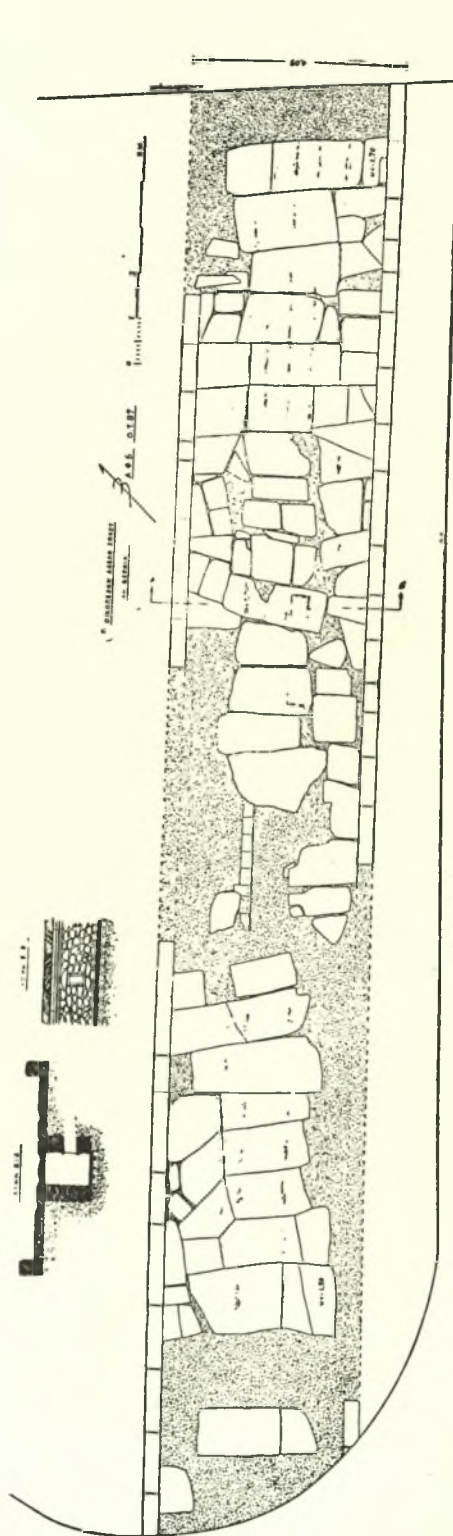
Ἐπὶ τὸ πλακόστρωτον ἐβaine λοξῶς, ὡς ἐν
Σχ ἐδ. 4 (πρβλ. Πί ν. 483 α, ἄνω δεξιά, Πί ν.
484 β, ἄνω δεξιά, καὶ Πί ν. 484 γ, κάτω δεξιά)
πληθὴν σωλήνωσις ὕδραγωγείου μὲ κλίσιν πρὸς
ΝΑ.

Τὸ περιγραφὲν πλακόστρωτον εὐρίσκεται εἰς
τὸ αὐτὸ ὕψος μετὰ τῆς ἄνω ἐπιφανείας μνημεια-
κῆς θεμελιώσεως, ἡ ὁποία καταλαμβάνει τὸ ἀνα-
τολικὸν ἄκρον τοῦ οἰκοπέδου συνεχιζομένη, ὡς
φαίνεται, καὶ πρὸς τὸ γειτονικὸν οἰκόπεδον Κων-
σταντίνου Δακελοπούλου ὡς καὶ πρὸς τὴν ὁδὸν
Μαλακούση. Ἡ μνημειακὴ αὕτη κατασκευὴ χα-
ρακτηρίζεται διὰ τῶν ἐξῆς:

Ὡς πρώτη θεμελίωσις ἐτέθη στρώμα ἀκανονί-
στων θραυσμάτων πορολίθου, σχετικῶς μεγάλων,
ἐρευνηθὲν ἐν μέρει (Πί ν. 483 β, πρβλ. Πί ν.
483 α, ἄνω ἀριστερά). Ἐπὶ τοῦ ἀκανονίστου
αὐτοῦ στρώματος ἐτέθησαν κανονικώτεροι πο-
ρόλιθοι καὶ πώρινοι σφόνδυλοι δωρικῶν κίωνων
ἀποξεσθέντες, ἵνα ἀποτελέσουν ἄνω ἐπίπεδον
ἐπιφάνειαν. Χαρακτηρίζονται σαφῶς ἐν Σχ ἐδ.
4 καὶ διακρίνονται τινες ἀμυδρῶς ἐν Πί ν. 483
α - β καὶ 484 β. Τὸ στρώμα τοῦτο περιορίζεται
κατὰ τὴν νοτίαν καὶ δυτικὴν πλευρὰν διὰ κανονι-
κῶς παρ' ἀλλήλους τοποθετημένων λίθων (Σχ ἐδ.
4), οἱ ὅποιοι ἀποτελοῦν μέρος θεμελιώσεως, τῆς
ὁποίας διατηροῦνται τρεῖς δόμοι συνολικοῦ, ὕ-
ψους περίπου 1.50 μ. (Πί ν. 484 γ). Ἐπὶ τῆς
οὕτω κατασκευασθείσης ἐπιπέδου ἐπιφανείας
ἐστρώθησαν κανονικῶς ὀρθογωνισμένοι πορό-
λιθοι, ὕψους περίπου 0,45 μ. Αἱ ὀριζόντιοι διαστά-
σεις τῶν λίθων τούτων ἐμφαίνονται ὑπὸ κλίμακα
ἐν Σχ ἐδ. 4, ὅπου ἐσχεδιάσθησαν οἱ εὐρεθέντες
κατὰ χώραν, μερικοὶ τῶν ὁποίων συνεδέοντο καὶ
διὰ πελεκοσχῆμων συνδέσμων, ἐξ ὧν εἰς διατη-
ρεῖται (μελανωμένος ἐν Σχ ἐδ. 4). Ἡ ἄνω
ἐπιφάνεια τῆς στρώσεως ταύτης εὐρίσκεται εἰς
βάθος 2.50 μ. ἀπὸ τοῦ καταστρώματος τῆς ὁδοῦ
Μαλακούση.

Ἄξιοσημειώτον ὅτι δύο βόθροι, τῶν χρόνων
τῆς Τουρκοκρατίας ἴσως, ἐφθασαν εἰς βάθος μέ-
χρι τοῦ φυσικοῦ ἐδάφους, ἦτοι 4.30 μ. ἀπὸ τῆς
ἐπιφανείας τοῦ καταστρώματος τῆς ὁδοῦ Μαλα-
κούση, διατηρήσαντες τὴν ὅλην κατασκευὴν
(ἰδὲ τὰ λευκὰ κενὰ ἐν Σχ ἐδ. 4 καὶ πρβλ. Πί ν.
483 α καὶ 484 β).

Ἐτυχῶς οὐδὲν εὐρέθη, σημαντικὸν χρονολο-



Σχέδ. 5. Ἀρχαία ὁδὸς ἐντὸς τοῦ οἰκοπέδου ἀδελφῶν Ζάκου

γίας ή άλλως, μεταξύ των κατά χώραν λειψάνων της κατασκευής, πλὴν τῶν σφονδύλων κίωνων καὶ μαρμαρίνης εἰκονιστικῆς κεφαλῆς ρωμαϊκῶν χρόνων, ἐφθαρμένης κατὰ τὸ πρόσωπον (Πί ν. 503 δ). Εἰκονίζει ἄνδρα φέροντα οὐλην κόμην, γενειάδα καὶ μύστακα (μέγ. σφζ. ὕψος 0,30 μ.). Ἐξ ἄλλου ἢ ὑπὲρ τὰ ἀρχαία λείψανα ἐπιχώσις (Πί ν. 482 α) ἦτο προφανῶς ὑστέρων, μεταρρωμαϊκῶν χρόνων, τεταραγμένη κατὰ καιροὺς, ὥστε ὀλίγον δύναται νὰ διδάξῃ περὶ τῶν χρόνων τῆς ἀρχαίας κατασκευῆς. Ἐντὸς τῆς ἐπιχώσεως ταύτης ὑπὸ τὰς συνθήκας ἐπείγουσας σωστικῆς ἀνασκαφικῆς ἐρεύνης ἐδρέθησαν ἐλάχιστα ὄστρακα ἀσήμαντα, τεμάχια μαρμαρίνων ἀρχιτεκτονικῶν μελῶν καὶ χαλκᾶ νομίσματα διαφόρων ἐποχῶν.

Οὐχ ἦττον ἐπετύχωμεν ἐνδεικτικὰ χρονολογίας νομίσματα ὑπὸ τὸ πλακόστρωτον τοῦ δυτικῆς τμήματος τοῦ οἰκοπέδου. Ἐν τομῇ ὑπὸ τὸ πλακόστρωτον ἐδρέθησαν (ταυτισθέντα ὑπὸ τῆς συναδέλφου κ. Ἄδαμ. Οἰκονομίδου) νόμισμα Κασσάνδρου καὶ ἕτερον ἐφθαρμένον ἀρχαῖον ἑλληνικόν, ἀλλὰ καὶ νόμισμα τοῦ αὐτοκράτορος Ἀναστασίου Α', ὅπερ δύναται νὰ χρησιμεύσῃ ὡς *terminus post quem* διὰ τὴν χρονολόγησιν τοῦ πλακοστρώτου. Εἰς βαθύτερα στρώματα τῆς αὐτῆς τομῆς (Πί ν. 482 ε) ἐδρέθησαν ἐν νόμισμα Ἀλεξάνδρου Γ' καὶ ἕτερον Ἀλεξάνδρου Δ'.

δ) Ἀποκάλυψις λειψάνων ἀρχαίας ὁδοῦ ἐν οἰκοπέδῳ ἀδελφῶν Ζώκου καὶ ἑτέρας παρὰ τὴν ἐκκλησίαν τοῦ Ἁγίου Γεωργίου ἐπὶ τῆς ὁδοῦ Ἀκαταμαχήτου.

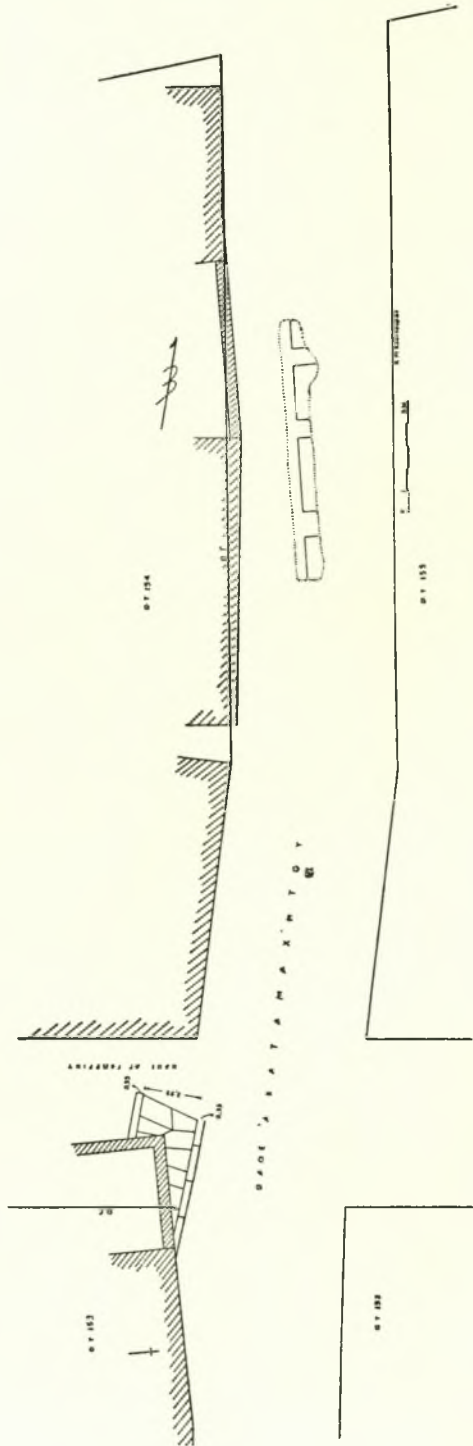
Κατὰ τὰ τελευταῖα δέκα ἔτη ἔσχον τὴν εὐκαιρίαν νὰ διαπιστώσω, ἐπ' εὐκαιρίᾳ διαφόρων σκαφικῶν ἐργασιῶν, λείψανα μνημειακῶν ρωμαϊκῶν ὁδῶν ἐντὸς τῆς πόλεως Βεροίας. Δύο ἐξ αὐτῶν βαίνουν σχεδὸν κατὰ τὴν κατεύθυνσιν τῶν νεωστὶ διανοιγεῖσάν δύο ἀρτηριῶν τῆς πόλεως, ἦτοι τῆς ὁδοῦ Μητροπόλεως καὶ τῆς ὁδοῦ Ἐλ. Βενιζέλου (Σχ ἐ δ. 2). Ἐκ τούτων ἡ πρώτη ἔχει ἀφετηρίαν τὴν ἀπὸ Δ. (ἀρχαίαν καὶ νέαν) εἰσοδὸν τῆς πόλεως, ἡ δευτέρα τὴν ἀπὸ Α. καὶ Β., ἦτοι ἀπὸ Θεσσαλονίκης καὶ Πέλλης - Ἐδέσσης (ἐπίσης ἀρχαίαν καὶ νέαν) εἰσοδὸν. Τρίτῃ εἰσοδὸς τῆς πόλεως νῦν (καὶ κατὰ τὴν ἀρχαιότητα) εἶναι ἡ ἀπὸ Ν., ἀπὸ τῆς Πιερίας εἰσοδός. Αἱ αὐταὶ γεωγραφικαὶ συνθήκαι κατὰ τὴν ἀρχαιότητα καὶ εἰς τοὺς χρόνους μας ἐπέβαλον τὰς αὐτὰς λύσεις.

Τὴν κατὰ μῆκος τῆς νῦν ὁδοῦ Μητροπόλεως ἀρχαίαν ὁδὸν παρακολουθοῦμεν ἀπὸ τὸ 1954¹¹.

11. BCH 1954, Chron. σ. 274, καὶ εἰκ. 5, Πρβλ. Chron. 1955, σ. 315.

Ἐν συνεχείᾳ τὴν διεπιστώσαμεν εἰς τὰ ἀνασκαφέντα κατὰ καιροὺς οἰκόπεδα Κουφοπούλου (Μητροπόλεως 5), Κιτσοπούλου (Μητροπόλεως 7), Κυράνη (Μητροπόλεως 17), Παράσχου Παπαγεωργίου (Μητροπόλεως 21) καὶ Ἰσαὰκ Τροχοπούλου (Μητροπόλεως 27). Ἡ ἀρχαία ὁδὸς ὀλίγον λοξῶς βαίνουσα ἐξέρχεται τῆς οἰκοδομικῆς γραμμῆς καὶ συμπίπτει μετὰ τῆς νῦν ὁδοῦ Μητροπόλεως ἐναντι τοῦ Μητροπολιτικοῦ ναοῦ καὶ τοῦ Ἐπισκοπικοῦ Μεγάρου, ὅπου ἀπεκαλύφθη τὸ πρῶτον τὸ 1954. Κατὰ τὸ 1964, ἀνασκαπτομένου οἰκοπέδου τῶν ἀδελφῶν Ἰωάννου καὶ Ἀνωτίου Ζώκου (Μητροπόλεως 1 καὶ 3, παρὰ τὴν πλατεῖαν Ὁρολογίου, ἐναντι τοῦ Δικαστικοῦ Μεγάρου), ἀπεκαλύφθη καὶ νέον τμήμα τῆς ὁδοῦ (Σχ ἐ δ. 5' Πί ν. 485 α - β, 486 α - β) εἰς βάθος 1.90 - 1.70 μ. ἀπὸ τοῦ καταστρώματος τῆς παραπλευρῶς ἀσφαλτοστρωμένης ὁδοῦ. Τὸ συνολικὸν μῆκος τοῦ ἀποκαλυφθέντος τμήματος εἶναι περίπου 32 μ., ἀλλὰ τὸ κατάστρωμα τῆς ὁδοῦ διατηρεῖται πλήρως κατὰ μέρος μόνον (Πί ν. 486 α, ἐμπρός, πρβλ. Πί ν. 485 β). Κατὰ τὰ λοιπὰ ἡ πλακόστρωσις ἢ τὰ κράσπεδα ἢ ἀμφότερα εἶναι ἐλλιπῆ, ἐνιαχοῦ δὲ φέρουν μεταγενεστέρως ἐπισκευὰς εἰς χρόνους, καθ' οὓς εἶχεν ἀχρηστευθῆ καὶ ἡ κατὰ τὸν ἄξονα τῆς ὁδοῦ, ὑπὸ τὸ ἀρχικόν πλακόστρωτον, ὑπόνομος. Εἰς τὰς σφζομένας ἀρχικὰς πλάκας εἶναι ἐμφανῆ τὰ ἴχνη ἐκ τῆς τριβῆς τῶν τροχῶν, δηλωθέντα καὶ ἐν τῇ κατόψει τοῦ Σχ ἐ δ. 5. Ἐν τῷ αὐτῷ Σχεδίῳ παρέχονται τομῆ ἐγκαρσία καὶ τομῆ κατ' ἄξονα μετὰ προβολῆς τοῦ τοιχαρίου τῆς ὑπόνομου, ὅπου ἐκβάλλει πλινθοπερίβλητος ὀχετός. Ὑπὸ τὸ βόρειον πεζοδρόμιον ἀνευρέθησαν λείψανα πλειόνων πηλίνων σωληνώσεων ὑδραγωγείου. Ἀξιοσημείωτον, ὅτι ἐκεῖθεν τοῦ πεζοδρομίου, πρὸς Β. (Πί ν. 485 α, δεξιὰ κάτω), οὐδὲν ἴχνος κατοικίας ἢ ἄλλο εὖρημα κατὰ χώραν ἐγένετο. Ἐκ τῶν ἀστρωματίστων ἐλαχίστων εὐρημάτων τῆς σχετικῶς ἀβαθοῦς ἐπιχώσεως ἀναφέρεται βάσις ἰωνικῆ μαρμαρίνης καὶ λίθινον προϊστορικόν ἐργαλεῖον (Πί ν. 487 δ - ε).

Ὁμοίως κατασκευῆς ὁδὸς διεπιστώθη τὸ πρῶτον κατὰ τὸ 1964 ὑπὸ τὴν νῦν ὁδὸν Ἀκαταμαχήτου ἐπ' εὐκαιρίᾳ κατασκευῆς ὑπόνομον τοῦ Δήμου (Πί ν. 487 α - β' Σχ ἐ δ. 6). Ἀκριβέστερον τῆς ἀρχαίας ὁδοῦ ἀπεκαλύφθη μικρὸν μέρος μόνον κατὰ τὴν γωνίαν τοῦ περιβόλου τῆς ἐκκλησίας τοῦ Ἁγίου Γεωργίου ἐξωτερικῶς (Πί ν. 487 α), ἦτοι κατὰ τὴν διασταύρωσιν τῶν ὁδῶν Ἀκαταμαχήτου καὶ Ἁγίου Γεωργίου, εἰς μικρὸν σχετικῶς βάθος, περὶ τὰ 0,50 μ. Τὸ ἀποκαλυφθὲν τμήμα περιλαμβάνει μέρος τῶν κρα-



Σχέδ. 6. Τμήμα οδού και κτηρίων ρωμαϊκής εποχής

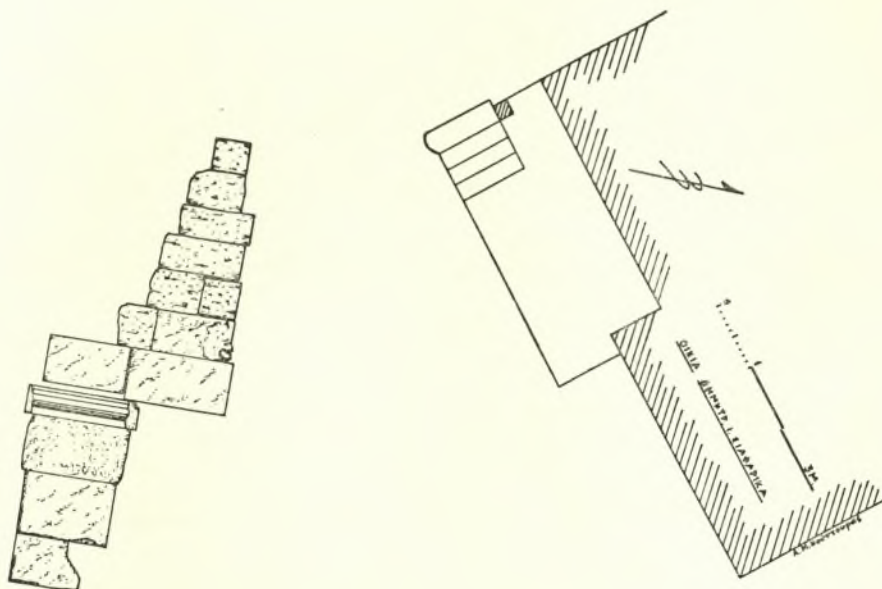
σπέδων και τοῦ πλακοστρώτου καταστρώματος μετὰ λίθων ἐκ τῆς τριβῆς τῶν τροχῶν. Ἄξιοση-μείωτον, ὅτι τὸ ὕλικόν εἶναι λίθος σκληρὸς οὐχὶ ἐγγῶριος, ἐκ τούτου δὲ κατασκευάσθησαν ὄλαι αἱ μέχρι τοῦδε γνωσταὶ ρωμαϊκῆς ἐποχῆς ὁδοὶ τῆς Βεροίας, προφανῶς κατὰ τὴν ἐκτέλεσιν σχε-δίου μεγαλεπιβόλου εἰς τοὺς χρόνους τῆς μεγί-στης ἀκμῆς τῆς πόλεως.

Περαιτέρω κατὰ τὴν ὁδὸν Ἄκαταμαχίτου (Πί ν. 487 β), διανοιγομένου τοῦ λάκκου διὰ τὴν τοποθέτησιν τῆς ὑπονόμου, ἀπεκαλύφθησαν

218 ἐν Σχ ε δ. 2), ἀπεκαλύφθη μέρος τοῦ κρασ-πέδου τῆς ἀρχαίας ὁδοῦ (Πί ν. 487 ζ').

ε) **Δοκιμαστικὴ σκαφὴ παρὰ τὸ οἰκόπεδον Δημ. Σιαφαρίκα ἐν τῷ συνοικισμῷ Προμηθεῦς.**

Ἡ πόλις τῆς Βεροίας συνεδέθη προσφάτως διὰ γεφύρας κατασκευασθείσης διὰ προεντεταμένου μπετόν μετὰ τοῦ ἀντικρύ, ἐκείθεν τοῦ Τριποτά-μου (Μπαρμπούτας), πρὸς Δ. συνοικισμοῦ, φε-ρομένου νῦν ὑπὸ τὸ ὄνομα Προμηθεῦς (ἄλλοτε Καρσί - μαχαλάς). Ὑπὲρ τὴν γέφυραν διέρχεται



Σχέδ. 7. Ἀρχαία λείψανα παρὰ τὸν συνοικισμὸν Προμηθεῦς

μέρη κτηρίων, τὰ ὁποῖα πιθανῶς ἦσαν παρόδια κατὰ μῆκος τῆς προαναφερθείσης ἀρχαίας ὁδοῦ, ἢ ὁποῖα εἶχε κατεύθυνσιν πρὸς τὴν βορείαν (πρὸς Β. καὶ πρὸς Α.) ἔξοδον τῆς πόλεως, πρὸ τῆς ὁποίας ἠνῶνετο μετὰ τῆς ἀπὸ τῆς νῦν ὁδοῦ Βενι-ζέλου ἐρχομένης ἀρχαίας ὁδοῦ. Περὶ τῶν ἀποκα-λυφθέντων λειψάνων τῶν οἰκιῶν, τὰ ὁποῖα πάν-τας ἦσαν ὑστέρων ρωμαϊκῶν χρόνων, δὲν εἶναι δυνατὸν νὰ γίνῃ ἐκτενέστερος λόγος εἰς τὴν πα-ροῦσαν βραχεῖαν ἐκθεσιν.

Τέλος νέον τι στοιχεῖον προσετέθη κατὰ τὸ 1964, εἰς ὅσα ἐγνωρίζομεν περὶ τῆς κατὰ τὴν κα-τεύθυνσιν τῆς νῦν ὁδοῦ Βενιζέλου ἀρχαίας ὁδοῦ. Κατὰ τὴν ἐσκαφὴν δηλαδὴ οἰκοπέδου τῆς Ὀλ-γας Γεμιτζόγλου ἐπὶ τῆς ὁδοῦ Βενιζέλου (Ο.Τ.

νεωστὶ διανοιγείσα ὁδός. Κατὰ τὴν διάνοξιν τῆς ὁδοῦ διὰ μηχανικοῦ προωθητήρος ἐθίγησαν ἐλαφρῶς, μεταγενεστέρως δὲ ὁ παροικῶν Δημή-τριος Σιαφαρίκας ἀπεκάλυψε περισσότερον, λεί-ψανα ἀρχαίας κατασκευῆς δι' ὄλικου εἰς δευτέραν χρῆσιν (Σχ ε δ. 7· Πί ν. 487 γ). Τὰ λείψανα ταῦτα ἠρευνήθησαν δοκιμαστικῶς, ἐξήχθη δὲ μετ' ἐπιφυλάξεων τὸ συμπέρασμα ὅτι ἀποτελοῦν μέρος ὀχυρώσεως ὑστέρων ρωμαϊκῶν χρόνων δι' ἀρχαιοτέρου ἐν μέρει μαρμαρινίου ὕλικου, ὡς πα-ρητηρήθη εἰς πλείστα σημεῖα τοῦ περιβόλου τῶν τειχῶν τῆς πόλεως¹².

12. Ἰδὲ τελευταίως ΑΔ 17 (1961 - 62): Χρονικά, σ. 218 Σχέδ. 7 - 9 καὶ Πί ν. 260 - 261· πρβλ. Enciclopedia dell' arte antica ἐν λ. Veria.

ΠΕΡΙΣΥΛΛΟΓΗ ΑΡΧΑΙΩΝ ΕΝ ΒΕΡΟΙΑ

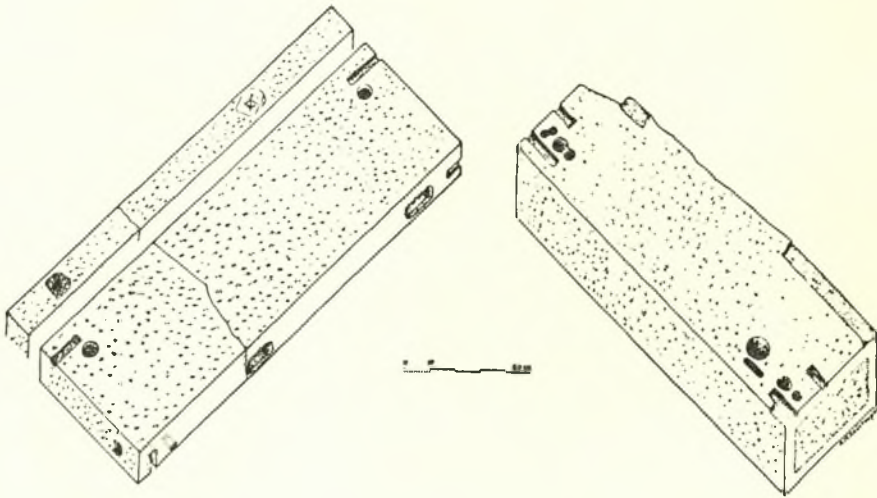
Ἐκτὸς τῶν προαναφερθέντων κινητῶν εἰρημάτων ἐκ τῶν ἀνασκαφέντων οἰκοπέδων, περισυλλέγησαν εἰς τὸ Μουσεῖον Βεροίας ἐκ διαφόρων σημείων τῆς πόλεως διάφορα ἀρχαία, μαρμάρινα κατὰ τὸ πλεῖστον.

Παρὰ τὸν κινηματογράφον «Ζάππειον» εὐρέθη ἐπιτύμβιον ἀνάγλυφον (Πί ν. 492 α), φέρον ἐπιγραφήν: *Συνετός καὶ Φωτὶς Ἀκτὴν τὴν / θυγατέρα, ἤρωα, Δίκαι[ο]ν τὸν υἱὸν αὐτῶν / ἤρωα*. Ἀξιοσημείωτος ἡ χρῆσις τοῦ ἀρσενικοῦ

τὸ Ἑκαταῖον ἐν Πί ν. 493 α καὶ ἐκ τοῦ συνοικισμού Προμηθεύς, τὸ τρίμορφον ἀνάγλυφον χορευουσῶν περὶ κυλινδρικὸν στέλεχος (Πί ν. 493 β), ἐλθὸν εἰς φῶς κατὰ τὴν διάνοξιν δημοτικῶν ὑπονόμων.

Ἐκ τῆς οἰκοδομῆς ἀδελφῶν Σερεμέτα προήλθε τὸ κάτω μέρος μαρμαρίνου ἀγάλματος (Πί ν. 493 γ), ἐκ δὲ τῆς οἰκίας Σωτ. Μπινόλα ἡ κακότεχνος καὶ ἡμιτελῆς κεφαλὴ ἐν Πί ν. 493 δ.

Ἀπειχίσθη ἐκ γωνιακοῦ τετραγώνου πεσσοῦ κινγκλιδώματος τοῦ περιβόλου τοῦ προαναφερθέν-



Σχέδ. 8. Ἀρχαία μάρμαρα ἐκ τῆς ἐκκλησίας τοῦ Ἁγ. Γεωργίου

τύπου διὰ τὴν νεκρὰν θυγατέρα, ἀντὶ ἠρώϊσσα, ἠρωίς (πρβλ. Πί ν. 496 α) ἢ τι τοιοῦτον.

Ἐκ τῆς ἐκκλησίας τοῦ Ἁγίου Βλασίου προήλθεν ἡ ἐπὶ ἀρραβδώτου κίονος ἐπιγραφή (Πί ν. 492 δ), τῆς ὁποίας τὸ κείμενον μετὰ ὑπομνηματισμοῦ, ἐλπίζω, θὰ δοθῆ συντόμως μετ' ἄλλων (ἰδὲ κατωτέρω καὶ πρβλ. Πί ν. 491 α - β).

Ἐκ τῆς προαναφερθείσης ἐκκλησίας τοῦ Ἁγίου Γεωργίου (σ. 431) προήλθον διάφορα μάρμαρα (Σχέδ. 8) καὶ περισυλλέγησαν εἰς τὸ Μουσεῖον τὰ πολυτιμότερα καὶ μᾶλλον εὐμετακόμιστα, ὡς τὸ βυζαντινὸν ἀνάγλυφον τοῦ Πί ν. 492 β καὶ ὁ ἐνεπιγραφὸς ἀρράβδωτος κίων τοῦ Πί ν. 491 α.

Ἐκ τῆς παραπλευρῶς κειμένης οἰκίας τοῦ Στέργιου Πασβάτη περισυλλέγη τὸ ἐπίκρανον τοῦ Πί ν. 491 γ.

Ἐκ τοῦ Δημαρχείου, ὅπου ἐφυλάσσετο προσωρινῶς, μετεφέρθη εἰς τὸ νέον Μουσεῖον ἐπίσης

τοῦ ναοῦ τοῦ Ἁγίου Γεωργίου ἐπὶ τῆς ὁδοῦ Ἀκαταμαχήτου, τοῦ ὁποίου διακρίνεται ἡ θεμελίωσις ἐν Πί ν. 487 α ἐπὶ τῆς ἀρχαίας ὁδοῦ, τὸ ἐν Πί ν. 495 γ - δ μάρμαρον τετραγώνου τομῆς. Εἶναι ἀποκεκρουμένον ἄνω καὶ κάτω χάριν δευτέρας χρήσεως, ἐξ ἧς σφῆζονται καὶ λείψανα κονιάματος. Σφῆζει πέρατα κατὰ τὰς ἄλλας τέσσαρας πλευρᾶς. Μῆκος πλευρᾶς: κάτω 0,223, ἄνω 0,235, πωζ. ὕψ. 0,46 μ. Ἀποτελεῖ πιθανῶς τὸ ἄνω τμήμα βάσεως ἐρμαϊκῆς στήλης. Κατὰ τὴν πλευρὰν τῆς ὄψεως (Πί ν. 495 γ) σφῆζει κάτω ἴχνη ἀποκεκρουμένων γεννητικῶν ὀργάνων ἴσως, ἄνω δὲ σφῆζει καμπύλην μετάβασιν ἀπὸ τῆς βάσεως πρὸς τὴν προτομὴν. Κατὰ τὴν δεξιὰν πλευρὰν φέρει ἐλαφρῶς ἀνάγλυφον κηρύκειον (Πί ν. 495 δ) καὶ ἴχνη τοῦ ἀποκεκρουμένου βραχίονος τετραγώνου τομῆς (πλευρᾶς 0,08 μ.). Κατὰ τὴν ἀριστερὰν πλευρὰν (Πί ν. 495 γ), ἐκτὸς τῶν ἰχνῶν ὁμοίου βραχίονος ἀποκεκρου-

μένου, φέρει χάραγμα πρὸς παράστασιν ἀδιαγνώστου ἀντικειμένου. Ἡ ὀπισθία πλευρὰ ἐφαρμμένη ἐκ τῆς δευτέρας χρήσεως.

Παρεδόθη ὑπὸ τοῦ Ἐμμ. Κουτσουγιάννη, εὑρεθὲν εἰς ἀγρόν του παρὰ τὸν σιδηροδρομικὸν σταθμὸν Βεροίας τὸ ἐν Πί ν. 495 α - β πήλινον εἰδῶλιον.

Ἐπὶ τοῦ Δημητρίου Τζίμα παρεδόθη προσωπεῖον πήλινον (Πί ν. 497 α - β), διάτρητον κατὰ τοὺς ὀφθαλμοὺς, τοὺς ῥάθυνας καὶ τὸ στόμα. Φέρει ἐπίσης ἐκατέρωθεν ἀνά μίαν ὀπὴν μεταξὺ ὀφθαλμοῦ καὶ ὠτὸς καὶ ἑτέραν κατὰ τὸ μέτωπον. Μῆκος καὶ ὕψος 0,19 μ. Πιθανῶς ἑλληνιστικῶν χρόνων.

Παρὰ τοῦ Νικολάου Παπαφῶτη, κατοικοῦ Μέσης, παρεδόθη μαρμάρινον τεμάχιον, σφῆζον ἀνάγλυφον κεφαλὴν ἐν προτομῇ μετὰ μέρους τοῦ λαίμου, ἑλληνιστικῶν χρόνων. Προέρχεται ἐκ μεγαλυτέρας συνθέσεως πιθανῶς. Εὐρέθη ὑπὸ τοῦ προαναφερθέντος παρὰ τὸν Ἀλιάκμονα, ὅπου, ὡς οὗτος εἶπεν, ἀπερρίφθη ὑπὸ ἀνατρεπομένου αὐτοκινήτου μετὰ χρωμάτων ἐξ ἀνασκαπτομένου οἰκοπέδου ἐν Βεροία πιθανῶς. Μέγ. σφζ. ὕψ. 0,43, μέγ. σφζ. πλ. 0,33 μ.

Βαρβάρες Βεροίας

Κατὰ τὴν ἰσοπέδωσιν διὰ μηχανικοῦ προωθητήρος τοῦ Γυμναστηρίου τοῦ 337 Λόχου Ἐπισκευῶν κατὰ τὸ χωρίον Βαρβάρες Βεροίας, ἀπεκαλύφθη τάφος ἀπλούς, ἦτοι θήκη λαξευμένη εἰς τὸν μαλακὸν βράχον, μήκους 2.05 μ. καὶ πλάτους 0,75 - 0,80 μ. Ἐκ τῶν καλυμμάτων εὐρέθη κατὰ χώραν μόνον μία πλάξ λιθίνη. Τὰ ὀλίγα πῆλινα ἀγγεῖα εἰς τεμάχια χρονολογοῦν τὸν τάφον εἰς τοὺς ἑλληνιστικὸς χρόνους.

Ἀλεξάνδρεια καὶ Σταυρὸς

Ἐκ τοῦ περιβόλου τοῦ Δημοτικοῦ Σχολείου Σταυροῦ Βεροίας περισυνελέγη εἰς τὸ Μουσεῖον τὸ μιλιάριον ἐν Πί ν. 491 β, ἐκ δὲ τῆς Ἀλεξανδρείας (ἄλλοτε Γιδᾶ) μετεφέρθη ὁμοῖος ἀρράβδωτος κίων, φέρων ἐπαλλήλως ἑλληνικὴν καὶ λατινικὴν ἐπιγραφὴν (Πρβλ. ΑΔ 19 (1964): Χρονικά, σ. 359). Αἱ ἐπιγραφαὶ αὗται δὲν εἶναι δυνατὸν νὰ δημοσιευθοῦν πλήρως εἰς τὴν παροῦσαν βραχεῖαν ἔκθεσιν, ὅθεν γνωστοποιοῦνται ἀπλῶς μετὰ τὴν ἐλίπδα, ὅτι θὰ δημοσιευθοῦν ἀλλοῦ συντόμας.

Τρίλοφος

Ἐκ τῆς περιοχῆς τοῦ χωρίου Τριλόφου (ἄλλοτε Κούκλαινα) προήλθον καὶ παρεδόθησαν

ὑπὸ τοῦ Ἀντωνίου Καζάνα, κατοικοῦ Τριλόφου, διάφορα ἀρχαῖα, ἐν οἷς καὶ τὰ ἐν Πί ν. 494 α - δ. Ἐκ τούτων τὸ τραπεζοφόρον (ἄλλως πλευρὰ κλίνης)¹³ ἀνάγεται εἰς χρόνους καλῆς ἑλληνικῆς τέχνης, ἐνῶ τὸ κιονόκρανον, ἡ ἰωνικὴ βάση καὶ τὸ τμήμα πλευρᾶς σαρκοφάγου ἀνήκουν εἰς προχωρημένους ρωμαϊκοὺς χρόνους.

Κομνήνιον Βεροίας

Ἐκ τοῦ χωρίου Κομνήνιον, βορειοδυτικῶς τῆς Βεροίας, ἐπὶ τοῦ Βερμίου, περισυνελέγησαν διάφορα ἀνάγλυφα καὶ ἐνεπίγραφα ἐπιτύμβια, μεταξὺ τῶν ὁποίων καὶ τὰ ἐν Πί ν. 496 α - γ ἀντιπροσωπευτικὰ τῶν δύο ἐποχῶν, εἰς τὰς ὁποίας ἀνήκουν τὰ περισυλλεγένητα, ἦτοι τῆς ρωμαϊκῆς ἐποχῆς καὶ τῶν τελευταίων αἰώνων τῆς Τουρκοκρατίας. Διὰ τὴν περιοχὴν, ἐξ ἧς προέρχονται τὰ ἀρχαῖα ταῦτα, ἐνδιαφέρουν ἀπὸ τῆς ἀπόψεως, ὅτι καὶ κατὰ τὰς δύο περιόδους τῆς ξένης κατοχῆς ὁ πληθυσμὸς γράφει σχεδὸν ἀποκλειστικῶς ἑλληνικά.

Ἡ ρωμαϊκῆς ἐποχῆς ἐπιγραφή (Πί ν. 496 α) φέρεται ἐπὶ μαρμαρίνης βάσεως, διακρίνεται δὲ εἰς μὲν τὸν πρῶτον σφζόμενον στίχον ἀσφαλῶς μόνον ὄνομα γυναικὸς εἰς τὴν αἰτιατικὴν: -- 'Ολυ]μιάδα[--, εἰς δὲ τὸν τελευταῖον, διὰ μεγαλυτέρων γραμμάτων: Ἡρωίδα.

Ἐκ τῶν νεωτέρων ἐπιγραφῶν ἡ μία εἶναι κτητορικὴ ναοῦ τοῦ Ἁγίου Ἀθανασίου, ἡ δ' ἑτέρα ἐπιτάφιος.

Ἡ κτητορικὴ ἐπιγραφή (Πί ν. 496 β) παρὰ τὰς ἀνορθογραφίας (χαρακτηριστικὴ ἡ ἀποκλειστικὴ σχεδὸν χρήσις τοῦ η) ἀναγιγνώσκεται πλήρως καὶ ἀσφαλῶς:

† Ἀνακνήθη ἐκ θεμελίων ὁ θῆος καὶ πάνσεπτος ναὸς τοῦ ἐν ἀγῆεις πατρῶς ἡμῶν Ἀθα(να)σίῃου ἀρχ(η) ἐπισκόπου Ἀλεξανδρείας δηα σηνδρομῆς τον χωρῆ(ν) καὶ ἐξόδου αὐτόν, δια δε κώπου καὶ ἐπιτροπῶπου Π[α]ναγηῶτι Νότα, ἀρχιερέος Βεῶθῆος Ἰωάν[ου]. Ἔτος ,αψκθ εν μηνῇ Ἀγούσου - ιε.

Θὰ εἶχέ τις πολλὰ νὰ παρατηρήσῃ, ὡς π.χ. ἡ εἰς δύο διαίρεσις τῶν λέξεων: ἀγῆεις (στ. 2), ἀρχιεπισκόπου (στ. 3), ἀρχιερέως (στ. 6), τὰ σημεῖα συγκοπῆς λέξεως ὑπὸ τὸ μὴ συγκεκομμένον συμπλεκτικὸν καὶ (στ. 1 καὶ 4) κλπ.

Ὁ ἐνεπίγραφος ἐπιτάφιος σταυρὸς (Πί ν. 496 γ) παρουσιάζει ἐνδιαφέρον καὶ ὡς ἀνάγλυ-

13. Πρβλ. G. Bakalakis ἐν Essays in Memory of K. Lehmann, Νέα Ὑόρκη 1964, σ. 29.

φον: κυπαρισσόμορφα τὰ σκέλη τοῦ σταυροῦ, ὀφθαλμός κατὰ τὸ σημεῖον διασταυρώσεως, σταυρός μικρός ἄνω, ἀνάγλυφα γράμματα κλπ. Ἡ ἐπιγραφή ἀναγιγνώσκεται σαφῶς:

Ἐάνθο | Τζόμο, ἔτος 1810.

Μπαλτανέτο Ναούσης

Δαπάναις τῆς Ἀρχαιολογικῆς Ἑταιρείας συνεχίσθη κατὰ τὸ 1964 ἡ ἀνασκαφή τοῦ ρωμαϊκοῦ κτηρίου ἐν θέσει Μπαλτανέτο τῆς Ναούσης (πρβλ. ΑΔ 18 (1963) : Χρονικά, σ. 213 κ.έ.). Κατὰ τὸ 1964 ὠλοκληρώθη ἡ ἀποκάλυψις τῆς αὐλακος, ἡ ὁποία ἀπὸ Δ. διασχέτετε τὸ ὕδωρ ἐντός τῆς δεξαμενῆς (Α2 ἐν Σχ ε δ. 9). Ἀπεκαλύφθη, ὡς ἐν τῷ Σχ ε δ. 9, ὁ στυλοβάτης τοῦ περιστυλίου βεβαιωθέντων ἐξ κίωνων κατὰ τὴν ἀνατολικὴν πλευρὰν καὶ τριῶν ἀραιότερων κατὰ τὴν βορείαν. Οἱ κίονες ἔφερον κιονόκρανα ὡς τὸ ἐν Πί ν. 497 ε. Ἀνεσκάφησαν ἐπίσης οἱ χώροι Θ, Ι, Κ, οἱ ὅποιοι δὲν παρουσίασαν μωσαϊκὰ δάπεδα. Οἱ χώροι Λ καὶ Μ μόνον ἐν μέρει διατηροῦνται. Ἐβεβαιώθη ἐπέκτασις τοῦ κτηρίου πρὸς Ν., ἐκεῖθεν τῆς ὁδοῦ Κοπανοῦ - Ναούσης, καὶ πρὸς Α. Ἐκ τῶν κινητῶν εὐρημάτων ἀξιοσημειώτα δύο νομίσματα χαλκῶ, τὰ ὅποια ἐταυτίσθησαν ὑπὸ τῆς συναδέλφου κ. Ἀδαμ. Οἰκονομίδου καὶ ἀπεδόθησαν ἐν εἰς τὸν Κωνσταντίνου Β' (337 - 361 μ.Χ.), τὸ ἔτερον εἰς αὐτοκρατορικοὺς χρόνους, τῆς Θεσσαλονικῆς. Λεπτομερῆς ἐκθεσις θά δημοσιευθῇ εἰς ΠΑΕ 1964.

Στερέωσις μακεδονικῶν τάφων

Κατὰ τὸ 1964 συνεχίσθησαν αἱ ἐργασίαι στερέωσεως τῶν μακεδονικῶν τάφων συμφώνως πρὸς πρόγραμμα ἐγκεκριμένον ὑπὸ τῆς Διευθύνσεως Ἀναστηλώσεως τῆς Ὑπηρεσίας (Πρβλ. ΑΔ 18 (1963) : Χρονικά, σ. 215 κ.έ.). Ἐργασίαι ἐπεμβάσεως ἐπ' αὐτῶν τῶν μνημείων ἐξετελέσθησαν κυρίως εἰς τὸν μέγαν μετὰ διωρόφου προσόψεως τάφον παρὰ τὰ Λευκάδια Ναούσης διὰ τῶν τεχνιτῶν Ἡλία Ζώργια, Βασιλείου Κοκκοράκη καὶ Χαραλάμπους Μεσσήνη ὑπὸ τὴν ἐπίβλεψιν τοῦ ζωγράφου - συντηρητοῦ κ. Φωτίου Ζαχαρίου. Ἐν Πί ν. 498 α - β δεικνύεται ἡ κατάστασις μερῶν τῆς προσόψεως τοῦ τάφου πρὸ καὶ μετὰ τὸν καθαρισμὸν τοῦ κονιάματος. Ἐν Πί ν. 498 α εἰκονίζεται ἡ μεσαία εἰκονικὴ θύρα τοῦ ἄνω ὀρόφου τῆς προσόψεως μετὰ τὸν καθαρισμὸν. Τὴν διαφορὰν δεικνύει μέρος εἰς σχῆμα ὀρθῆς γωνίας, ἀφεθὲν ἀκαθάριστον κάτω δεξιὰ τοῦ πίνακος. Ἐξ ἄλλου ἐν Πί ν. 498 β εἰκονίζεται τὸ κατὰ τὴν τρίτην ἐξ ἀριστε-

ρῶν τρίγυφον καὶ μετόπην μέρος τῆς ταινίας τοῦ ἐπιστυλίου, καθαρισμένου ἀπὸ στρώμα λευκοῦ κονιάματος ἀρχαίας ἐπισκευῆς, ἵνα φανῇ τὸ ἐρυθρὸν χρῶμα τῆς ἀρχικῆς διακοσμῆσεως τῆς ταινίας. Ἐγένοντο ἐξ ἄλλου στερεωτικαὶ τῶν κονιαμάτων τῆς ζωφόρου κλπ. ἐργασίαι.

Ἐν Πί ν. 499 α - β παρέχονται δύο ἀπόψεις τοῦ κατασκευασθέντος στεγάστρου τοῦ τάφου μετὰ κυλιομένης τετραφύλλου θύρας καὶ τῆς προσβάσεως πρὸς τὸ ὑπόγειον μνημεῖον.

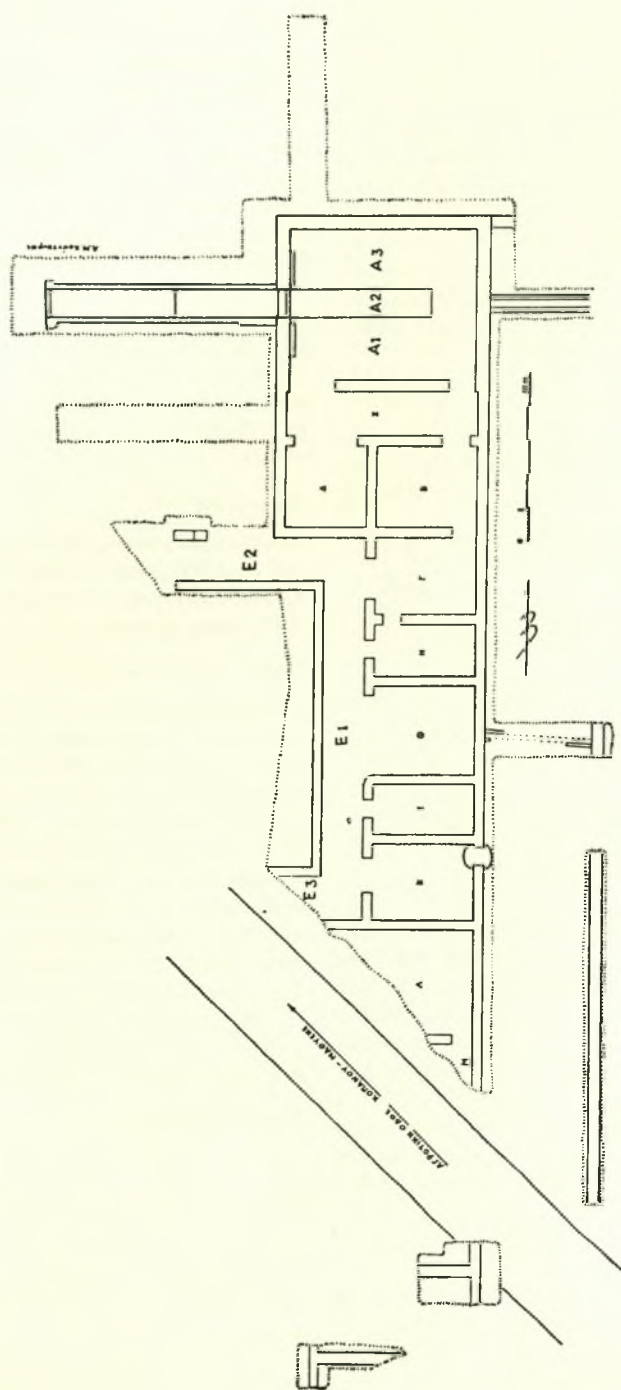
Ἐργασίαι στερέωσεως, καθαρισμοῦ, συντηρήσεως κλπ. ἐξετελέσθησαν ἐπίσης διὰ τοῦ τεχνίτου Εὐαγγέλου Λύτου, βοηθουμένου ὑπὸ εἰδικευμένων ἐργατῶν, εἰς ἄλλους τάφους ὡς ὁ ἀνασκαφείς ὑπὸ τοῦ Κίρχ τάφος, λεγόμενος τῆς Ναούσης, ὁ παρὰ τὰ Λευκάδια τάφος Λύσανος καὶ Καλλικλέους, ὁ τάφος παρὰ τὸ φράγμα Ἀλιάκμονος καὶ οἱ τάφοι Βεργίνης καὶ Παλατιτίσων. Ἀπεικόνισιν τῶν γενομένων ἐργασιῶν εἰς σχέδια ἐξετέλεσεν ὁ σχεδιαστὴς Ἀργύριος Κούντουρας, ἐλήφθησαν δὲ καὶ πλῆθος φωτογραφιῶν, συμφώνως πρὸς τὸ ἐγκεκριμένον πρόγραμμα. Ἐκ τούτων δημοσιεύονται ἐνταῦθα τέσσαρες. Αἱ δύο εἰκονίζουσι τὸν τάφον, τὸν ἀνασκαφέντα ὑπὸ τοῦ Κίρχ (Πί ν. 500 α - β). Ὁ τάφος ἐφέρετο ὡς «ἐξαφανισμένος»¹⁴, ἀλλὰ τὴν σημερινὴν κατάστασιν του δεικνύουσι αἱ φωτογραφίαι τοῦ Πί ν. 500 α - β, ληφθεῖσαι κατὰ τὴν διάρκειαν τῶν ἐργασιῶν. Τέλος, ἐν Πί ν. 501 α - β εἰκονίζεται μετὰ τὸν καθαρισμὸν χάριν δειγματοῦ τῆς γενομένης ἐργασίας, τὸ θύρωμα τῆς εἰσόδου ἀπὸ τὸν προθάλαμον εἰς τὸν θάλαμον τοῦ τάφου παρὰ τὸ φράγμα τοῦ Ἀλιάκμονος.

Νέα Νικομήδεια

Ἐν τῷ νεολιθικῷ συνοικισμῷ τῆς Νέας Νικομηδείας ἐγένοντο δαπάναις τῶν ἀνασκαφῶν καὶ ὑπὸ τὴν ἐπιτόπιον ἐπίβλεψιν τοῦ κ. R. J. Rodden ἐργασίαι καθαρισμοῦ καὶ συντηρήσεως τοῦ χώρου διὰ τῆς χρήσεως ζιζανιοκτόνου, καλύψεως τῶν λειψάνων διὰ πλαστικῆς ὕλης, ἀποχετεύσεως τῶν ὑδάτων κλπ. Ἐξ ἄλλου συνεχίσθη ὑπὸ τὴν διεύθυνσιν τοῦ κ. καὶ τῆς κ. R. J. Rodden ὁ καθαρισμὸς, μελέτη κλπ. τῶν εὐρημάτων ἐν τῷ Μουσεῖῳ τῆς Βεροίας¹⁵.

14. Κ.Α. Ρωμαῖου, Ὁ Μακεδονικὸς Τάφος τῆς Βεργίνης, Ἀθῆναι 1951, σ. 13. Ἐχουν πράγματι ἐξαφανισθῆ ἀπὸ τῆς ἀνασκαφῆς τῶν ὀ τάφος τῆς Πέλλης, ἄλλος παρὰ τὸ 4 1/2 χλμ. τῆς σιδηροδρομικῆς γραμμῆς ἀπὸ Θεσσαλονικῆς εἰς Φλώριναν κλπ.

15. Ἰδὲ R. J. Rodden, Recent Discoveries from Prehistoric Macedonia, An Interim Report, ἐν *Balkan Studies* 5 (1964), σ. 108, καὶ *Antiquity* 38 (1964), σ. 294.



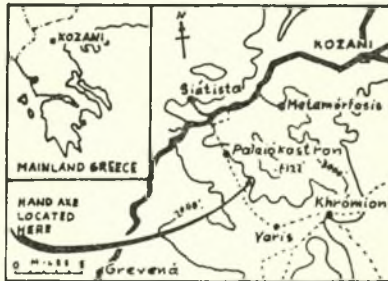
Σχέδ. 9. *Ανασκαφή Μπαλτανιέτου Ναούσης

Ροδοχώριον Ναούσης

Τὸ γνωστὸν ἤδη ἐκ τοῦ νεολιθικοῦ σπηλαίου Ροδοχώριον τῆς Ναούσης (ἄλλοτε Μέγα Ρεῦμα, ἰδὲ ΑΔ 19 (1964): Χρονικά, σ. 356 κ.έ. και πρβλ. Balkan Studies 5 (1964) σ. 116 κ.έ.) παρέχει νῦν ἐνδείξεις ὑπάρξεως και μεταγενεστέρων ἀρχαιοτήτων, αἱ ὁποῖαι ἐπεσημάνθησαν ἐντὸς κτήματος τοῦ Βασιλείου Ἰασονίδου ἐν θέσει « Τανφόρ » (= πρὸς τὸν ἀνήφορον). Δὲν εἶναι δυνατὸν νὰ γίνῃ ἐνταῦθα εὐρύτερος λόγος, ἐφ' ὅσον δὲν ἐγένετο οὐδεμία ἔρευνα εἰς τὰ διαφανέτα λείψανα τοίχων. Παρέχεται μόνον εἰκὼν ἐν μέρει ἀποκαλυφθέντος πίθου (Πί ν. 497 δ).

Παλιόκαστρον Κοζάνης

Ἐν Πί ν. 502 α - β παρέχεται εἰκὼν τῆς παλαιολιθικῆς ἀξίνης ἐκ τῆς περιοχῆς Παλιόκαστρον Κοζάνης (Σ χ έ δ. 10). Αὕτη εἶναι ὡς



Σχέδ. 10

γνωστὸν τὸ ἀρχαιότερον ἐπὶ ἑλληνικοῦ ἐδάφους ἀρχαιολογικὸν εὕρημα χρονολογούμενον εἰς τὴν ἀχελαιαν περίοδον τῆς παλαιολιθικῆς ἐποχῆς¹⁶. Τὸ Μουσεῖον Ἀρχαιολογίας και Ἀνθρωπολογίας τοῦ Πανεπιστημίου τοῦ Cambridge ἐδώρησεν εἰς τὸ Μουσεῖον Βεροίας ζεύγος ὁμοίων ἀξινῶν τῆς αὐτῆς ἐποχῆς, ἵνα ἐκτεθοῦν μετὰ τῆς ἐκ τοῦ Παλιόκαστρον πρὸς παραλληλισμὸν. Ἐκ τῶν δύο παλαιολιθικῶν ἐργαλείων ἐκ τῆς Ἀγγλίας εἰκονίζεται ἐν Πί ν. 502 γ - δ τὸ ἔτερον.

Περιβόλι Γρεβενῶν

Ἐκ τῆς θέσεως Παλιομονάστηρο, πλησίον τοῦ χωρίου Περιβόλι Γρεβενῶν, προήλθον τυχαίως χαλκοῦς λέβης, δύο σιδηραῖ αἰχμαὶ δοράτων, σαυρωτῆρ και σιδηροῦν ξίφος. Ὁ λέβης

16. E.S. Higgs ἐν Antiquity 38 (1964), σ. 54. Πρβλ. R. Rodden, Balkan Studies 5 (1964), σ. 113, Σ. Δάκαρη, Οἱ Γεωλογικὸι Μῦθοι τῶν Μολοσσῶν, Ἀθήνα 1964, σ. 1, σημ. 1.

(διάμετρος χεῖλους περίπου 0,42 μ.) ἔφερε τέσσαρας πιθανῶς ζωομόρφους λαβὰς, ἐκ τῶν ὁποίων εὐρέθησαν αἱ τρεῖς, ἐνθ' εἰς τὴν θέσιν τῆς τετάρτης φαίνεται ἀρχαία ἐπισκευή. Ἐκ τούτων δύο εἶναι σχεδὸν ὁμοιαὶ και εἰκονίζουσι κεφαλὴν τράγου με ἀρκετὴν σχηματικότητα, ἡ δὲ τρίτη τράγον ἴσως πάλιν, τοῦ ὁποίου ἐλλεῖπει ἡ κεφαλὴ. Ὅμοία θὰ ἦτο και ἡ ἐλλείπουσα τετάρτη λαβή. Ὁ λέβης, ὡς και τὰ κατωμένα σιδηρὰ ὄπλα, δὲν ἐκαθαρίσθησαν εἰσέτι, ὥστε νὰ γίνουσι δυνατὰ ἀκριβέστερα παρατηρήσεις. Ὅπως ὁποῖοτε αἱ ἐν Πί ν. 503 α - γ ζωομορφὸι λαβὰι ἔχουσι τεχνοτροπικὰ στοιχεῖα ἀρχαῖκά, ἀλλ' εἶναι δυνατόν νὰ ἀποτελοῦν ἐπιβιώματα εἰς κλασσικοῦς χρόνους μέχρι και τοῦ προχωρημένου 5ου αἰ. π.Χ. Αἱ σιδηραῖ αἰχμαὶ ἔχουσι μέγ. σφζ. μήκ. 0,66 και 0,45, ὁ σαυρωτῆρ 0,13 και τὸ ξίφος 0,49 μ.

Ζιάκα Γρεβενῶν

Κατὰ τὴν ἐκσκαφὴν θεμελίων πρὸς κατασκευὴν τοῦ ναοῦ τοῦ χωρίου ἀπεκαλύφθη μωσαϊκὸν δάπεδον. Ἀνεστάλη πᾶσα περαιτέρω ἐργασία χάριν ἐρεῦνης ἐν καιρῷ.

Ἅγιος Ἐλευθέριος Κοζάνης

Ἀνατολικῶς τῆς πόλεως Κοζάνης περί τὰ 5 χλμ. ὕφουται τὸ κωνοειδὲς ὕψωμα, ἐφ' οὗ ὑπάρχει ναὸς τοῦ Ἁγίου Ἐλευθερίου και ἐκ τοῦ ὁποίου προήλθον κατὰ καιροῦς διάφορα ἀρχαῖα περισυλλεγέτα εἰς τὸ Μουσεῖον Κοζάνης¹⁷. Κατὰ τὸ 1964, διανοιγομένης ὁδοῦ, εὐρέθησαν και περισυλλεγέτησαν εἰς τὸ Μουσεῖον Κοζάνης διάφορα ἀντικείμενα, ἦτοι τεμάχια ἀγγείων με πλαστικὴν διακόσμησιν διασφύζοντα και μέρος τῶν ὀνομάτων τῶν ἀναγλύφων μορφῶν, ἐν οἷς και: -- *Ἰάνθιος*, με γράμματα ἐπίσης ἀνάγλυφα, ὀκτῶ *χαλκᾶ* και ἐν ἀργυροῦν νόμισμα, ἐπιγραφαὶ ἀναθηματικαὶ εἰς Δία Ὑψιστον, τμήματα μαρμαρίνων ἀγαλμάτων και ἀναγλύφων κλπ.

Κόμανος Ἐορδαίας

Παρά τὴν θέσιν Σωληνάριον τῆς περιοχῆς Κόμανου Ἐορδαίας ἀπεκαλύφθησαν τυχαίως μωσαϊκὸν δάπεδον (Πί ν. 497 γ), λείψανα ὄδραγωγείου, πῆλαια πλάκες κυκλικαὶ ἐκ κιονίσκων ὀποκαύστου και ἄλλαι ἐνδείξεις ὑπάρξεως σημαντικῶν ἀρχαιοτήτων ρωμαϊκῆς ἐποχῆς.

Σιάτιστα

Χάριν ὀπομνήσεως τοῦ αὐξανόμενου ἐνδιαφέροντος τῆς Ὑπηρεσίας Ἀρχαιοτήτων και Ἀ-

17. Π.χ. AE 1936, Χρονικά, σ. 6, ἀριθ. 7 (πρβλ. αὐτ. σ. 13), BCH 1954, Chron. σ. 274.

ναστηλώσεως πρὸς τὰ νεώτερα Μνημεῖα, ὡς τὰ ἀρχοντικά τῆς Δυτικῆς Μακεδονίας, παρέχονται ἐνταῦθα τέσσαρες εἰκόνες (Πί ν. 504 α-δ) ἐκ τοῦ ἀρχοντικοῦ Νεραντζοπούλου ἐν Σιατίστῃ¹⁸.

Ἄσβεστόπετρα Ἑορδαίας

Ἐκ τῆς περιοχῆς Ἄσβεστοπέτρας Ἑορδαίας περισυνελέγησαν εἰς Πτολεμαίδα τὰ ἐξῆς: α) Μαρμαρίνον κιονόκρανον εἰς δύο τεμάχια, ἀποτελούμενον ἀπὸ ἄβακα, ἔχινον καὶ μέρος τοῦ κίονος (Πί ν. 505 δ). Μῆκος ἄβακος 0,61, ὕψος 0,10, συνολ. ὕψος 0,32, διάμ. κίονος 0,35 μ. β) Ἐπίκρανον ἐκ μαρμάρου ἐρυθροῦ (Πί ν. 505 δ, ἄνω δεξιὰ). Ὑψ. 0,29, μεγ. μῆκ. 0,57, μέγ. σφς. πλ. 0,50 μ.

Λικνάδες Βοίου

Εἰς τὴν Ἀρχαιολογικὴν Συλλογὴν εἰσιχθῆσαν τρία χαλκᾶ νομίσματα καὶ κορμὸς μαρμαρίνου ἀγάλματος γυναικὸς ἐνδεδυμένης, ἐκ τῆς τοποθεσίας Γκορτσιά. Ἡ κεφαλὴ, ἡ ἀριστερὰ χεὶρ καὶ ἡ δεξιὰ ἀπὸ τοῦ ἀγκῶνος ἦσαν ἐνθετοί. Μέγ. σφς. ὕψ. 0,30 μ.

Καστοριά

Εἰς τὸν ἕκτακτον Ἐπιμελητὴν Ἀρχαιοτήτων κ. Ἀντώνιον Καλαφατίδην παρεδόθησαν διάφορα χαλκᾶ ἀγγεῖα, ἐν οἷς καὶ τὰ ἐν Πί ν. 506 γ-ζ' καὶ 507 α-β, χρονολογούμενα εἰς τοὺς μετὰ τὴν γέννησιν τοῦ Χριστοῦ χρόνους¹⁹. Μετεφέρθησαν προσωρινῶς εἰς τὸ Μουσεῖον Βεροίας πρὸς καθαρισμόν κλπ., ἐλπίζεται δὲ ὅτι θὰ δημοσιευθοῦν συντόμως ἀλλαχοῦ.

Νεστόριον Καστοριάς

Ἐντὸς ἀγροῦ τοῦ Χαραλάμπους Παπούρα ἐν τῇ περιοχῇ τοῦ ναοῦ τοῦ Ἁγίου Γεωργίου ἀπεκαλύφθη κατὰ τὴν ἄρσιν τοῦ ἀγροῦ τάφος ρωμαϊκῆς ἐποχῆς εἰς σχῆμα ἀπλῆς θήκης (2 x 0,50 μ., βάθος 0,60 μ.) λαξευμένος εἰς τὸν μαλα-

18. Ἐγχρωμοὶ εἰκόνες ἐκ τῶν ἀρχοντικῶν τῆς Σιατίστῃς ἐδημοσιεύθησαν εἰς Ἡμερολόγιον 1964 τῆς Ἴονικῆς καὶ Λαϊκῆς Τραπέζης. Ἴδὲ καὶ Ν. Μουτσόπουλου, Τὰ Ἀρχοντικά τῆς Σιατίστῃς, Ἐπιστημονικὴ Ἐπετηρὶς τῆς Πολυτεχνικῆς Σχολῆς τοῦ Πανεπιστημίου Θεσσαλονίκης, τόμος I, (1961-64) σ. 31.

19. Ἴδὲ τελευταίως O.D. Lokdrinapidae, Italijskie bronznye Izdelija najdenne na territorii drevnej Gruzii, ρωσιστί, ἐν Sovetskaja Archeologija, 1964 (1), 199-220, ὅπου καὶ ἄλλη βιβλιογραφία. Ἰδιαιτέρως παραβλητέα τὰ ἀνάγλυφα τῆς λαβῆς ἐν Πί ν. 507 α πρὸς τὰ ἐν εἰκ. I τῆς ρωσικῆς δημοσιεύσεως καὶ τὸ ἀγγεῖον ἐν Πί ν. 506 γ-δ πρὸς τὸ ἐν εἰκ. 13 ρωσικόν.

κὸν βράχον (Πί ν. 508 β). Ἦτο κεκαλυμμένος διὰ πλακῶν, ἐξ ὧν μία εἰς δευτέραν χρῆσιν ἐπιτυμβία στήλη ἐξ ἔγχωρίας «ἀσπρης πέτρας», ἦτοι ἀββεστολίθου, διασωθεῖσα μόνον ἐν μέρει (Πί ν. 508 α). Τὸ πρῶτον ὄνομα εἶναι ἀσφαλῶς: Ἀρραβαῖος²⁰. Μεταξὺ τρίτου καὶ τετάρτου στίχου κατανέμεται ὄνομα νεκρῆς θυγατρὸς, ἴσως: Ἀντιγῶνη. Ἐκ τοῦ περιεχομένου τοῦ ρωμαϊκοῦ τάφου διεσώθη ὑάλινον ἀγγεῖον, τὸ ὁποῖον φυλάσσεται εἰς τὸ Δημοτικὸν Σχολεῖον μετὰ προϊστορικοῦ λιθίνου ἐργαλείου προελθόντος ἐκ τῆς θέσεως «Κατήφορος» περὶ τὰ 200 μ. βορειοανατολικῶς τοῦ νεκροταφείου τοῦ Ἁγίου Δημητρίου. Εἰς τὸ δάπεδον τοῦ ναοῦ τοῦ Ἁγίου Ἀθανασίου ὑπάρχει ἡ ἐν Πί ν. 508 γ ἐπιταφία πλάξ, καθ' ὅσον γνωρίζω ἀδημοσίευτος. Φέρει εἰς τέσσαρας στίχους μεταξὺ σταυρῶν, τὴν ἐπιγραφὴν:

† Μημόριον
τοῦ περιβλέ-
πτου Ρωμύλου
Τριβούνου †²¹

20. Προχείρωσ Μ. Δήμιτσα, Ἡ Μακεδονία κλπ., Ἀθῆναι 1896, σ. 166 κ.έ., ἀριθ. 199 καὶ 200, Ν. Παπαδάκης ἐν Ἀθηνῶν, 1913, σ. 447, ἀριθ. 46, Η. Berve, Das Alexanderreich, II, München 1936 σ. 80, ἀριθ. 144, Ἀ. Κεραμοπούλλος ἐν AE 1932, σ. 79 [=L. Robert, REGr., 1936, σ. 369]. Πρβλ. J. Kalléris, Les anciens Macédoniens, I, 1954, σ. 289 κ.έ., σποράδην. Τελευταίως Κ. Lehmann ἐν Samothrace, 4, II, The Altar Court, New York 1964, σ. 117 κ.έ., ἰδίως σ. 122 καὶ σημ. 43, ὅπου καὶ ἄλλη βιβλιογραφία.

21. Περὶ τῆς ἐκ τῆς λατινικῆς γλώσσης προελθοῦσης λέξεως *μημόριον* ἰδὲ προχείρωσ Liddell-Scott-Jones ἐν λ. *μημόριον*, παραλλαγῆς δὲ ἐν MAMA, V, σ. 42, ἀριθ. 77, N. Bees, Die griech.-christl. Inschriften d. Peloponnes, I (1941), σ. 127 κ.έ., ἀριθ. 65 καὶ 66, SEG, XIX (1963), ἀριθ. 909-912. Ἐκ τῆς μακεδονικῆς Ἐδέσεως, Delacoulonche, Mémoire, σ. 172 κ.έ., ἀριθ. 8, 11 καὶ 14 [= Δήμιτσα, ἔ.ά., σ. 48 κ.έ., ἀριθ. 35, 36 καὶ 37, πρβλ. ἀριθ. 34], A. Struck ἐν AM 27 (1902), σ. 313, ἀριθ. 24 καὶ 25, Mordtmann ἐν AM 18 (1893), σ. 417, ἀριθ. 3-6, Plassart ἐν BCH 47 (1923), σ. 188 [=SEG 2 (1924), ἀριθ. 404], BCH Chron. 1955, σ. 316. Ἐκ τῆς Βεροίας Delacoulonche ἔ.ά., ἀριθ. 82 καὶ 84, πρβλ. ἀριθ. 86 [=Δήμιτσα, ἔ.ά., ἀριθ. 110 καὶ 111, πρβλ. ἀριθ. 108], Plassart ἐν BCH 47 (1923), σ. 185 [=SEG 2, (1924), ἀριθ. 399], Rostovtzev ἐν Bull. Inst. Arch. Russe, IV (3), σ. 178, ἀριθ. 9. *Περὶβλεπτος*, προχείρωσ ἐν Fr. Preisigke, Wörterbuch d. griech. Papyrus-Urkunden, III. Berlin 1931, σ. 199, ἐν λ., καὶ Liddell-Scott-Jones ἐν λ. Ἄλλα παραδείγματα ἐν Preisigke, SGU, ἀριθ. 8988, 9153, 9368, 9389, 9461, 9561 καὶ 9598, ὅλα ἀπὸ τοῦ 5ου αἰ. μ.Χ. κ.έ. OGIS, ἀριθ. 521, στ. 14, P. Oxyg. XVI, σ. 333, στ. II. Περὶ τοῦ ἀντιστοιχοῦ λατινικοῦ *spectabilis*, ἰδὲ RE III A, 2, στ. 1552, πρβλ. στ. 1565 ἐν λ. *tribuni*. Τὸ ὄνομα Ρωμύλος δὲν εὑρὸν ἐν Μακεδονία, χωρὶς νὰ ἐξαντλήσω τὴν ἔρευναν. Τριβούνος, προχείρωσ, Preisigke, Wörterbuch, III, σ. 224, ἐν λ. *τριβούνος* καὶ P. Oxyg., σποράδην, ὅλα τὰ παραδείγματα δού αἰ. μ.Χ. κ.έ.

Ἐν Πί ν. 507 γ - δ παρέχεται εἰκὼν τῆς περιοχῆς καὶ λεπτομέρεια τῶν τειχῶν παρὰ τὸ Κάτω Νεστόριον²².

Μαυροχώριον Καστοριᾶς

Ἐν τῷ ναῶ τῆς Ἁγίας Παρασκευῆς περισυνελέγη σύνθετον ἰωνικὸν κιονόκρανον ἐξ ἀσβεστολίθου μεθ' ὕψηλου ἐπιθήματος φέροντος σταυρὸν κατὰ τὴν μίαν πλευρὰν. Μεταγενεστέρως ἐλαξεύθη, ἵνα χρησιμεύσῃ ὡς λεκάνη με στόμιον ἐκροῆς κατὰ τὴν δεξιὰν πλευρὰν. Ἐθραύσθη ὁ πυθμὴν. Μέγ. πλάτος προσθίας ὄψεως 0,52, μήκος 0,62, ὕψος 0,43 μ.

Ἐν τῷ χωρίῳ, ἐντὸς τῆς αὐλῆς τοῦ Θωμᾶ Μίγα, φυλάσσεται μέγας πίθος ἀκέραιος, ὕψους 1.45 μ., φέρων καὶ πλαστικὴν ζώνην ὕψους 0,045 μ., διακεκομημένην δι' ἐγχαράκτων γωνιῶν.

Φλώρινα

Κατὰ τὸ 1964 ἐγένετο ἔναρξις τῶν ἐργασιῶν κατασκευῆς τοῦ Μουσείου Φλωρίνης (Πί ν. 505 α), εἰς τὸ ὅποιον θὰ συγκεντρωθοῦν ὅλαι αἱ ἀρχαιοτάτες τοῦ Νομοῦ ἀπὸ τῶν ἀρχαιοτάτων μέχρι τῶν νεωτέρων χρόνων. Τὸ Μοῦσεῖον κτίζεται ἀριστερὰ τῆς ὁδοῦ ἀπὸ τοῦ σιδηροδρομικοῦ σταθμοῦ πρὸς τὸ κέντρον τῆς πόλεως, ἐπὶ οἰκοπέδου παραχωρηθέντος ὑπὸ τοῦ Δήμου καὶ γειτνιάζοντος πρὸς περιοχὴν προοριζομένην νὰ ἀποτελέσῃ πάρκον, εἶναι δὲ εὐπρόσιτον καὶ διὰ τοὺς ἀπὸ τῶν συνόρων τῆς Νίκης ἐρχομένους ἢ πρὸς τὸ Ξενοδοχεῖον Ξενία τῆς Φλωρίνης κατευθυνομένους. Ὅταν τὸ Μοῦσεῖον τῆς Φλωρίνης θὰ λειτουργήσῃ, δὲν θὰ εἶναι μόνον προθήκη τῆς Ἑλλάδος εἰς τὸ βορειοδυτικὸν τοῦτο ἄκρον τῆς χώρας, ἀλλὰ καὶ στρατηγεῖον καὶ ὀρμητήριον διὰ τὴν ἀρχαιολογικὴν ἐξερεύνησιν τῆς περιοχῆς τῆς Φλωρίνης, εἰς τὴν ὁποίαν ὑπάρχουν πλείστοι ἀρχαιολογικοὶ τόποι ἐλάχιστα γνωστοί, μεταξὺ τῶν ὁποίων καὶ τρεῖς προϊστορικοὶ συνοικισμοὶ πλησίον τῆς πόλεως²³, ἧτοι ὁ ὁμώνυμος πρὸς τὴν

22. Πρβλ. ΠΑΕ 1938, σ. 61, καὶ M. Robertson, JHS 1939, Archaeol. in Greece, σ. 201. Ἴδὲ καὶ AJA 1940, Archaeol. News, σ. 239.

23. Πρβλ. W.H. Heurtley, Prehistoric Macedonia, Cambridge 1939, σ. XXII - XXIII.

πόλιν, τὸ Πέρασμα καὶ τὸ Ἄρμενοχώρι, τοῦ ὁποίου ὁ ἀπὸ τῆς νεολιθικῆς μέχρι τῆς μέσης ἐποχῆς τοῦ χαλκοῦ χρονολογούμενος συνοικισμὸς εἰκονίζεται ἐν Πί ν. 506 α - β²⁴.

Ἐν Πί ν. 505 γ εἰκονίζεται ἐνεπίγραφον ἐπιτύμβιον ἀνάγλυφον εἰσαχθὲν εἰς τὸ (προσωρινὸν) Μοῦσεῖον Φλωρίνης²⁵.

Πρέσπα

Ἐν Πί ν. 505 β εἰκονίζεται βωμὸς ἀναγλύφως διακεκοσμημένος, εὑρισκόμενος ἐντὸς τοῦ χωρίου τῆς νησίδος τοῦ Ἁγίου Ἀχιλλεῖου. Ἐπιγραφή δημοσιευθεῖσα ἐσφαλμένως ὑπὸ τοῦ καθηγητοῦ Ν. Μουτσοπούλου²⁶ διορθώνεται εἰς Μακεδονικά, 6 (1964 - 65) σ. 287 κ.ε.

Πέλλα

Ὁ ὑπογράφων τὴν παροῦσαν Ἐφορος Ἀρχαιοτήτων ἐξηκολούθησε τὴν συνεργασίαν του εἰς τὴν μελέτην καὶ δημοσίευσιν τῶν εὐρημάτων ἐκ τῶν ἀνασκαφῶν τῆς Πέλλης. Μετὰ τὴν δημοσίευσιν ἐπιγραφῶν ἐκ Πέλλης²⁷, ἐδημοσιεύθησαν ἤδη ἄρθρον συνοπτικὸν περὶ τοῦ ἔργου κατὰ τὰ τελευταῖα δέκα ἔτη ἐν Πέλλῃ²⁸ καὶ, εἰς ἰδιαιτέρον τεύχος, ἐκλαϊκευτικὴ μελέτη περὶ τῶν σπουδαιοτέρων εὐρημάτων²⁹. Συντόμως κυκλοφοροῦν τὰ Πρακτικά τοῦ Πρώτου Συμποσίου με θέμα τὸ ἑλληνορωμαϊκὸν ψηφιδωτὸν (Παρίσιος 1963)³⁰, ὅπου περιέχεται καὶ ἀνακοίνωσις περὶ τῶν μωσαϊκῶν τῆς Πέλλης, καὶ ὁ τόμος VI τῆς Enciclopedia dell'arte antica με τὸ ἄρθρον Pella.

Φ. ΠΕΤΣΑΣ

24. W. A. Heurtley, ἑ.ἀ., σ. 57 κ.ε. καὶ σποράδην.

25. Πρβλ. ΑΔ 14 (1931 - 32), Παράρτημα, σ. 40, ἀριθ. 20.

26. Ν. Μουτσοπούλου, Ἐκκλησίες τοῦ Νομοῦ Φλωρίνης, Θεσσαλονίκη 1954, σ. 6.

27. Balkan Studies 4 (1963), σ. 155 κ.ε.

28. Archaeology 17 (1964) σ. 74 κ.ε.

29. Photios M. Petsas, Pella [=Studies in Mediterranean Archaeology XIV], Lund 1964.

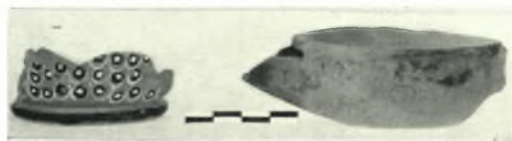
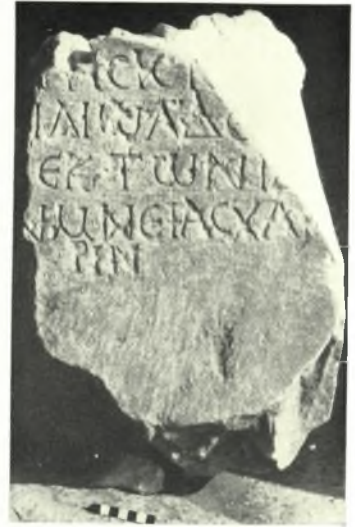
30. Ἐδημοσιεύθησαν ἤδη ὑπὸ τὸν τίτλον, La mosaïque grégoromaine, Paris 1965.

*



Δ. Μακεδονία. Βέροια: α. 'Ο ως Μουσείον χρησιμοποιηθείς (1947 - 1964) ναός της Παναγίας Κυριωτίσσης. β. Τò νέον Μουσείον (ἀπό Ν.Δ.), γ. Οἰκόπεδον Καραντουμάνη.
*Άποψις τῆς ἀνασκαφῆς ἀπό Β.Α.

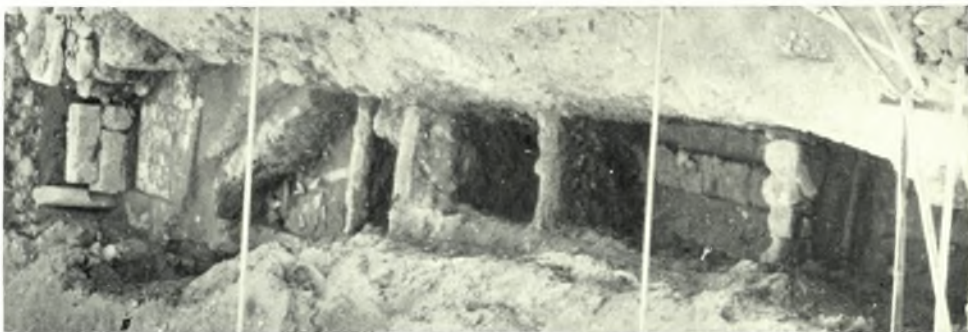
Φ. ΠΕΤΣΑΣ



Δ. Μακεδονία. Βέροια. Οικόπεδον Καραντουμάνη: α. Μεταγενεστέρα κτιστή λεκάνη, β. Έπιτομβία
 έπιγραφή, γ. Όστρακα κλασσικών χρόνων, δ - ε. Λύχνος και τμήμα ληκυθίου



Δ. Μακεδονία. Βέροια: α - ζ'. Οικόπεδον Β' Δημοτικού Σχολείου. Βυζαντινά αγγεία και άρχαιον βαλσαμόφρον άκέραιον, ζ. Βυζαντινόν άγγέιον έκ του οικόπεδου Καραντουμάνη



Δ. Μακεδονία. Βέροια. Οικόπεδον Β' Δημοτικού Σχολείου: α. Ἄποσις τῆς τομῆς ὑπὸ Α.,
β. Λείψανα ἀρχαίων θεμελίων, γ. Ἄποσις ὑπὸ Δ., δ. Ἄποσις ὑπὸ Α.

Φ. ΠΙΤΣΑΣ



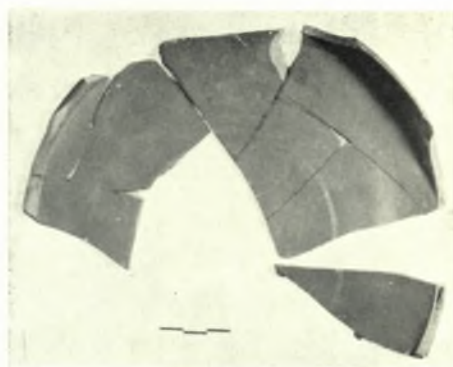
Δ. Μακεδονία. Βέροια. Οικόπεδον Β' Δημοτικού Σχολείου: α. Ἐποψὶς μωσαϊκῶν δαπέδων κλπ. ἀπὸ ΝΑ., β. Μεταγενέστεροι τοῖχοι κλπ. ἀπὸ ΒΑ., γ. Λεπτομέρεια μωσαϊκοῦ δαπέδου



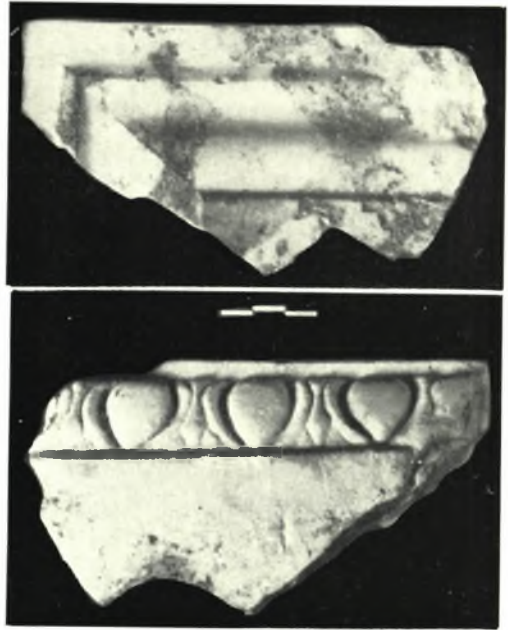
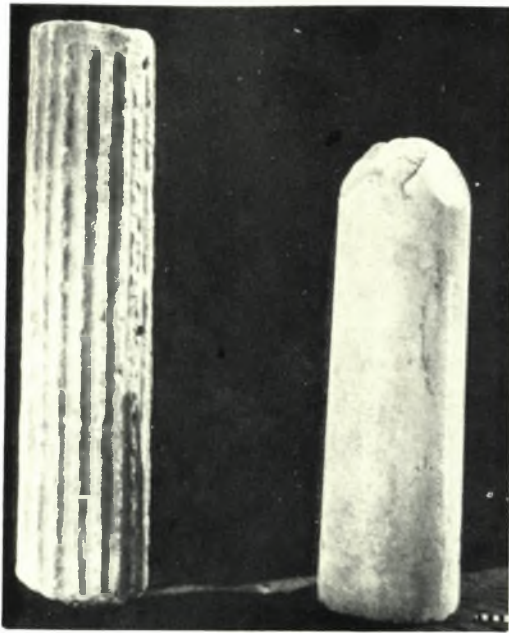
Δ. Μακεδονία. Βέροια. Οικόπεδον Β' Δημοτικού Σχολείου: α. Μωσαϊκόν δαπέδον μετ' ἐνεπιγράφου πλακός εἰς τὸ κέντρον, ἀπὸ Ν., β. Ἡ ἐνεπίγραφος πλάξ



Δ. Μακεδονία. Βέροια. Οικόπεδον Β' Δημοτικού Σχολείου: α. Ἐπιτομὴ μεταγενεστέρων ἐρειπίων ἀπὸ Β.Α.,
β, δ. Πήλινοι λύχνοι καὶ τμήμα ὁμοίου, γ. Μεταγενέστεροι τοίχοι ἀπὸ Ν.Α.

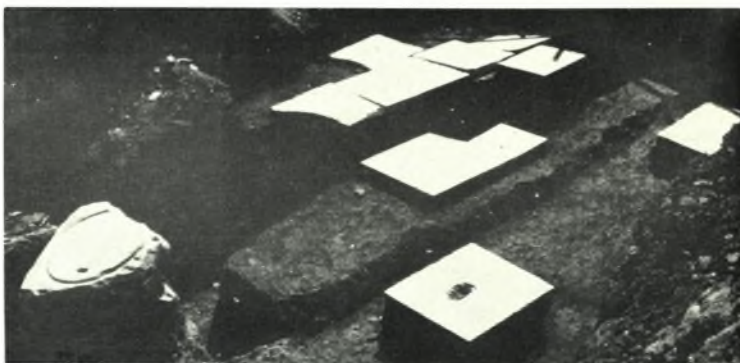
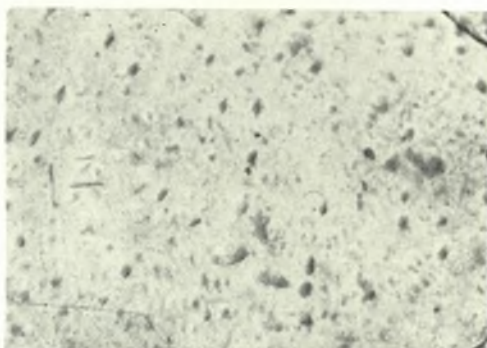
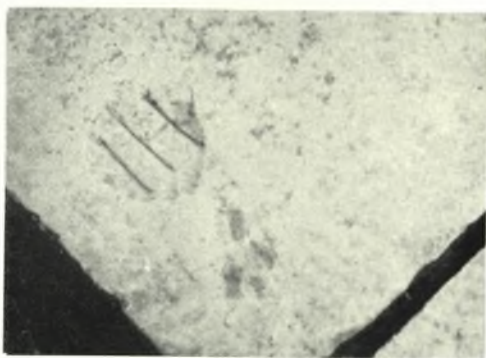


Μακεδονία. Βέροια. Οικόπεδον Β' Δημοτικού Σχολείου: α - ε. Τεμάχια διαφόρων αγγείων,
ζ'. Μέρος επιγραφής επί μαρμάρου



Δ. Μακεδονία. Βέροια. Οικόπεδον Β' Δημοτικού Σχολείου: α. Τμήματα Ιωνικού και ἀρραβδώτου κίονος, β-γ. Τμήματα μαρμαρίνου διακόσμου, δ. Ἐνεπίγραφον ὄστρακον, ε. Ἄγνυς ἐνσφράγιστος, ζ, η. Τεμάχια πηλίνων εἰδωλίων, ζ. Μέρος καλύμματος πυξίδος

Φ. ΠΕΤΣΑΣ

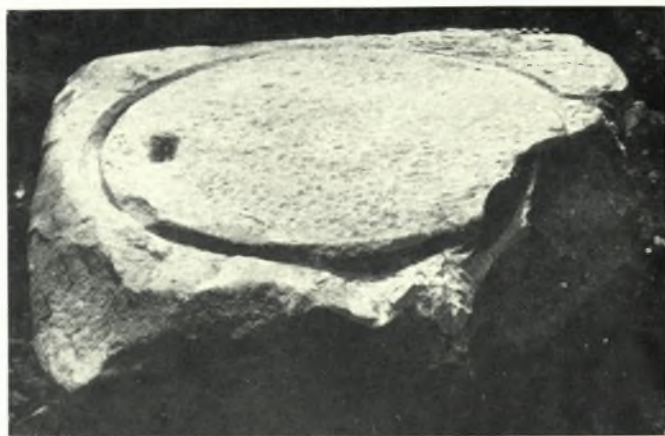


Δ. Μακεδονία. Βέροια. Οικόπεδον ἀδελφῶν Γκαϊτατζῆ: α. Μερικὴ ἄποψις τοῦ ἀνασκαφέντου χώρου ἀπὸ Ν., β - γ. Πλάκες μετ' ἐγχαράκτων ἀριθμῶν, δ. Μέρος τοῦ πλακοστρώτου ἀπὸ Β., ε. Ἄποψις ἀπὸ ΒΑ.

Φ. ΠΕΤΣΑΣ



Δ. Μακεδονία. Βέροια. Οικόπεδον ἀδελφῶν Γκαίτατζη: α. Ὑποψις ἀπὸ ΒΑ., β. Τὸ κατώτερον στρώμα ἀπὸ ΒΑ.



Δ. Μακεδονία. Βέροια. Οικόπεδον ἀδελφῶν Γκαΐτατζη: α. Βάσις πιεστηρίου, β. Ἐποψίς τοῦ ἀνατολικοῦ ἡμίσεος ἀπὸ Β., γ. Ἡ δυτικὴ θεμελίωσις ἀπὸ Δ.



Δ. Μακεδονία. Βέροια. Οικόπεδον ἀδελφῶν Ζώκου: α. Ἐποψὶς ἀπὸ ΒΑ. πρὸς τὴν δυτικὴν ἐξοδὸν τῆς πόλεως, β. Τὸ πλάτος τῆς ἀρχαίας ὁδοῦ ἀπὸ ΒΔ.



Δ. Μακεδονία. Βέροια. Οικόπεδον ἀδελφῶν Ζώκου: α. Ἡ ἀρχαία ὁδὸς ἀπὸ ΒΑ.,
β. Ἡ κατὰ τὸν ἀξῶνα τῆς ὁδοῦ ὑπόνομος πλήρης χωμάτων, ἀπὸ ΒΑ.

Φ. ΠΕΤΣΑΣ



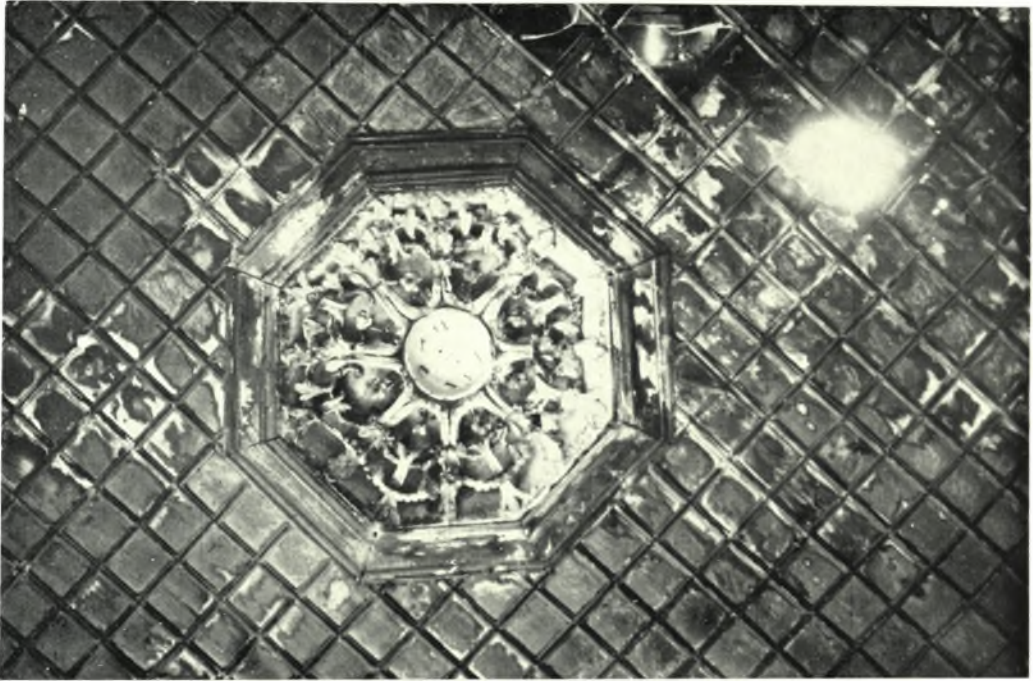
Δ. Μακεδονία. Βέροια: α. Λείψανα αρχαίας οδοῦ ἀπὸ Β., β. Ἡ συνέχεια τῆς νῦν οδοῦ Ἰακαταμαχίτου πρὸς Β., γ. Μαρμάρινον ὑλικὸν εἰς δευτέραν χρῆσιν ἐν τῷ συνοικισμῷ Προμηθεύς, δ - ε. Λίθινον ἐργαλεῖον ἐκ τοῦ οἰκοπέδου ἀδελφῶν Ζώκου, ς'. Κράσπεδον ἀρχαίας οδοῦ ἐν οἰκοπέδῳ Ὀλγας Γεμιτζόγλου



Δ. Μακεδονία. Βέροια: α - β. Ἄρχοντικόν Σιόρ - Μανωλάκη πρό τῆς κατεδαφίσεως αὐτοῦ



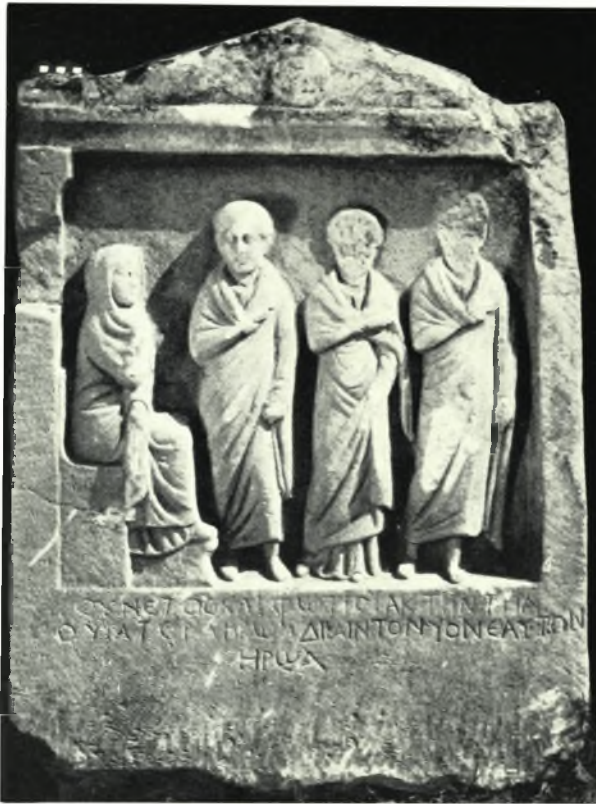
Δ. Μακεδονία. Βέροια. Ἄρχοντικόν Σιόρ - Μανωλάκη: α - β. Ὁ διάκοσμος τοῦ καλοῦ ὄντι



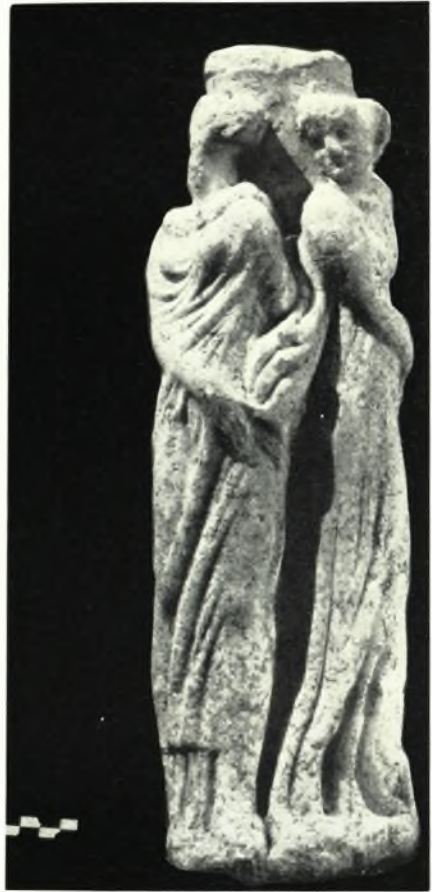
Δ. Μακεδονία. Βέροια. Ἄρχοντικὸν Σιὸρ - Μανωλάκη: α - β. Μέρος τῆς ὀροφῆς καὶ ἀποψὶς τοῦ διακόσμου τοῦ καλοῦ ὄντα



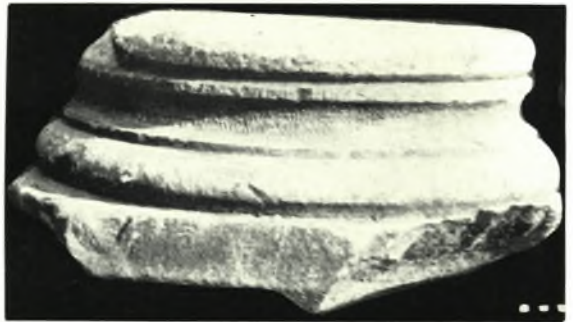
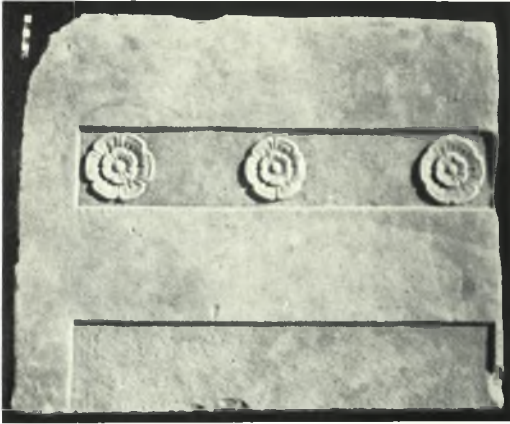
Δ. Μακεδονία: α. Βέροια. Ἀρράβδωτος κίων μετὰ ἑλληνικῆς καὶ λατινικῆς ἐπιγραφῆς ἐπαλλήλων,
β. Μιλιάριον ἐκ τοῦ Σταυροῦ, γ. Ἐπικράνον ἐκ Βεροίας



Δ. Μακεδονία. Βέροια: α. Ἐνεπίγραφον ἐπιτύμβιον ἀνάγλυφον, β. Βυζαντινὸν ἀνάγλυφον, γ. Γλυπτὸν ἐκ τοῦ Β΄ Δημοτικοῦ Σχολείου, δ. Ἐνεπίγραφον τμήμα ἀρραβδώτου κίονος



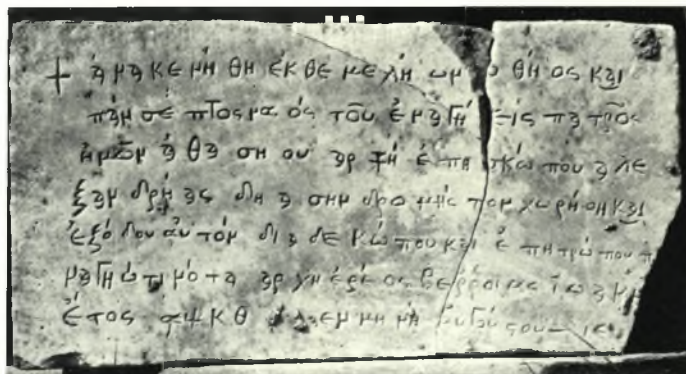
Δ. Μακεδονία. Βέροια: α. Έκαταΐον, β. Ἀνάγλυφον τριῶν χορευουσῶν περὶ κυλινδρικὸν στέλεχος, γ. Κάτω τμῆμα ἀγάλματος, δ. Μαρμαρινὴ κεφαλὴ



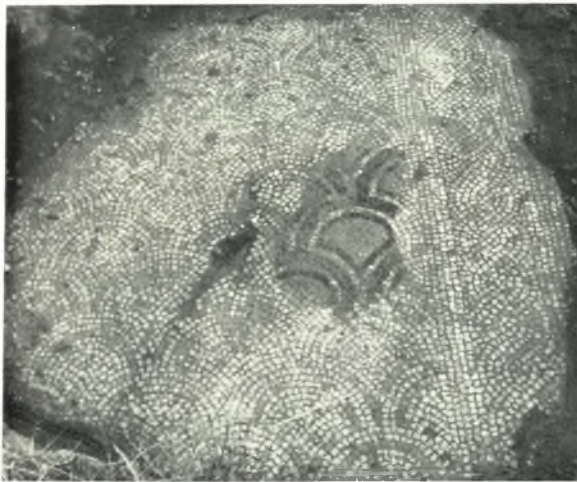
Δ. Μακεδονία. Τρίλοφος Βεροίας: α. Τραπεζοφόρον, β. Μαρμάρινον κιονόκρανον,
 γ. Τμήμα πλευράς σαρκοφάγου, δ. Μαρμαρίνη βάση κίονος



Δ. Μακεδονία. Βέροια: α - β. Πήλινον ειδώλιον, γ - δ. Μέρος βάσεως έρμαϊκής στήλης



Δ. Μακεδονία. Κομνήνιον Βεροίας: α. Ἐπιτομβία ἐπιγραφή, β. Κτητορική ἐπιγραφή, γ. Ἐπιτάφιος σταυρός μετ' ἐπιγραφῆς

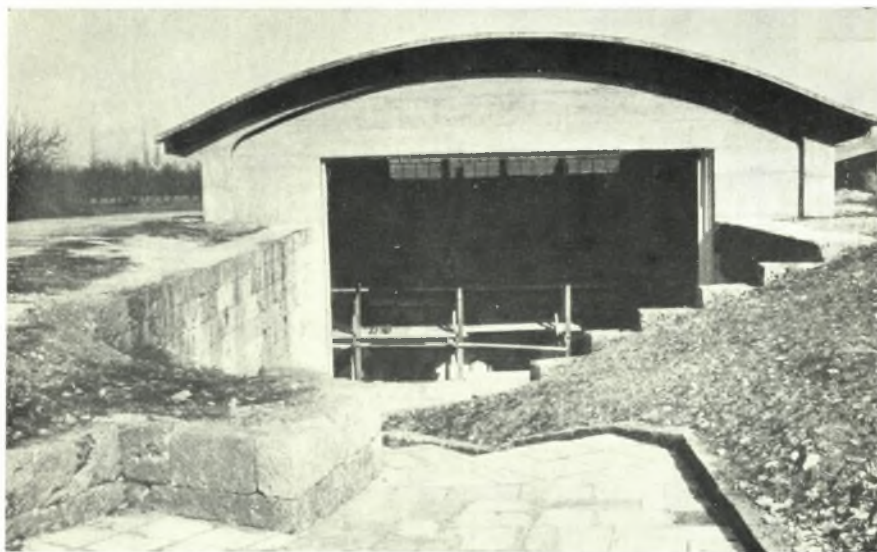


Δ. Μακεδονία: α - β. Πήλινον προσωπεῖον ἐκ Βεροίας, γ. Μωσαϊκὸν δάπεδον παρὰ τὸν Κόμανον Ἑορδαίας, δ. Πίθος παρὰ τὸ Ροδοχώριον Ναούσης, ε. Μαρμάρινον κιονόκρανον ἐκ Μπαλτανέτου Ναούσης

Φ. ΠΕΤΣΑΣ



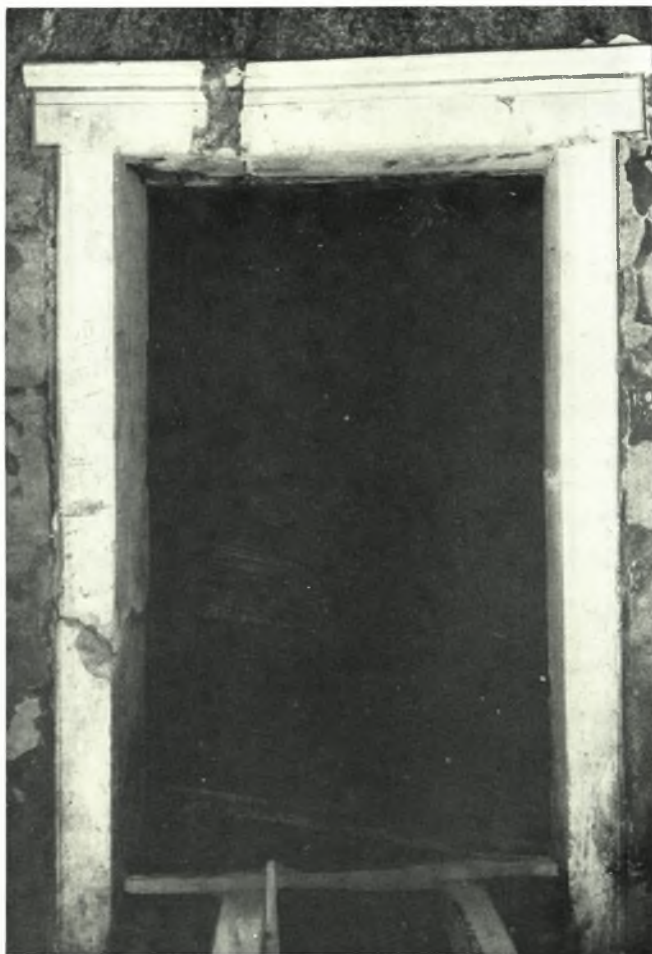
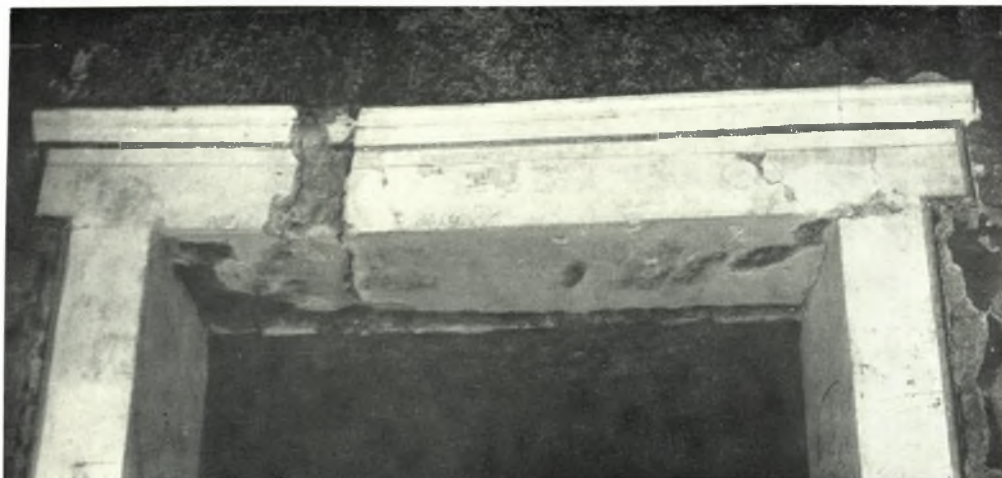
Δ. Μακεδονία. Μέγας τάφος Λευκαδίων Ναούσης: α - β. Δείγματα καθαρισμού της προσόψεως



Δ. Μακεδονία. Μέγας τάφος Λευκαδίων Ναούσης: α - β. Δύο άποψεις του στεγάστρου



Δ. Μακεδονία. Ό ανασκαφεις υπό του Κινη τάφος, ό λεγόμενος της Ναούσης: α. Ό θέσις του τύμβου,
β. Οι δύο θάλαμοι

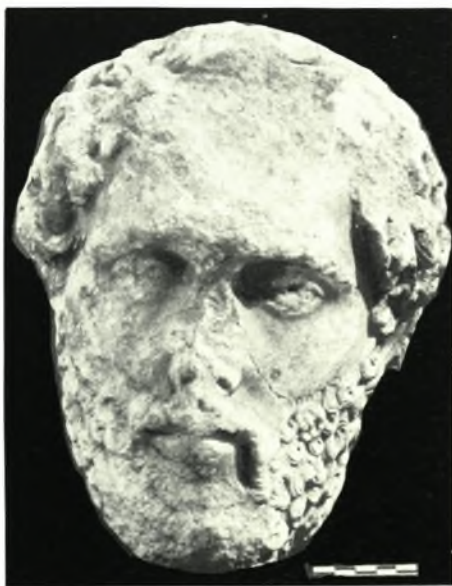


Δ. Μακεδονία. Τάφος παρά τὸ φράγμα τοῦ Ἀλιάκμονος: α - β. Τὸ θύρωμα τοῦ μεσοτοιχοῦ μετὰ τὸν καθαρισμὸν



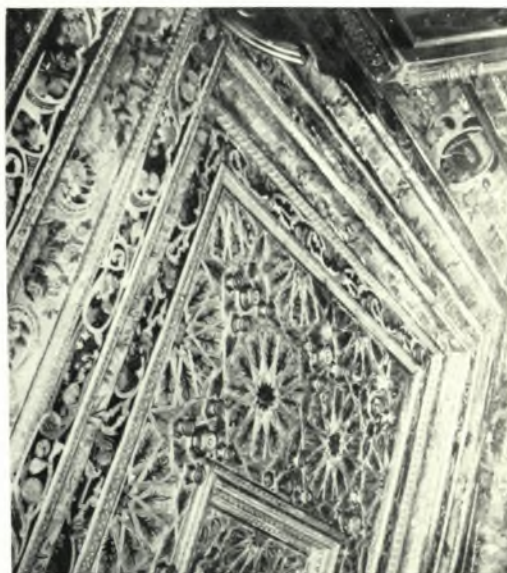
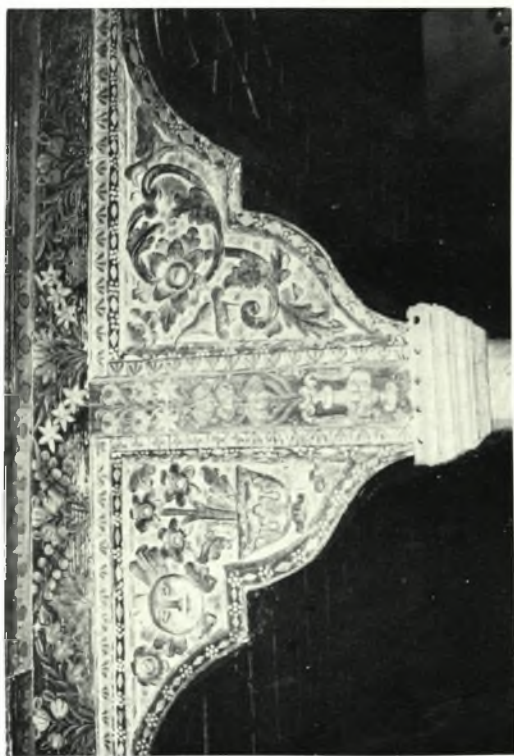
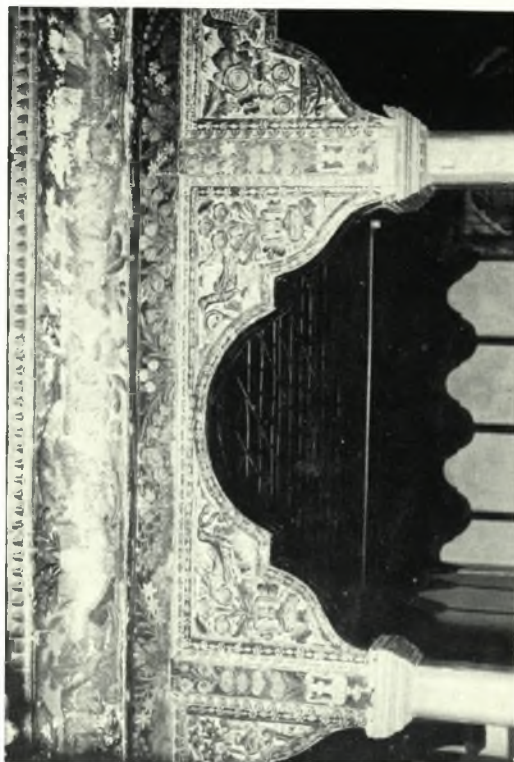
Δ. Μακεδονία. Παλαιολιθικά άξινα: α - β. Έκ του Παλαιοκάστρου Κοζάνης, γ - δ. Έκ της Άγγλίας

Φ. ΠΕΤΣΑΣ



Δ. Μακεδονία: α-γ. Ζωόμορφοι λαβαί λέβητος εκ τῆς περιοχῆς Γρεβενῶν, δ. Μαρμαρινὴ κεφαλὴ ἐκ Βεροίας

Φ. ΠΕΤΣΑΣ

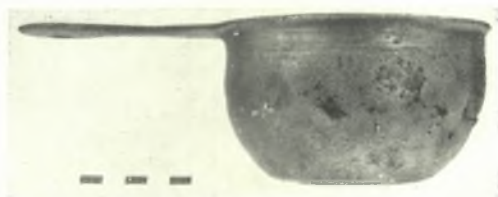


Δ. Μακεδονία: α - β. Ἀπόψεις ἐκ τοῦ ἀρχοντικοῦ Νεραντζοπούλου ἐν Σιατίστη. γ - δ. Ἡ ὀροφή τοῦ ἰδίου ἀρχοντικοῦ

Φ. ΠΕΤΣΑΣ



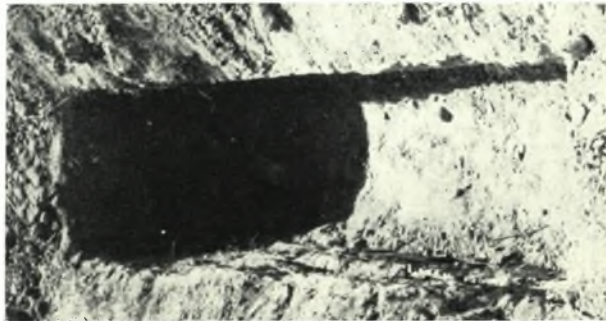
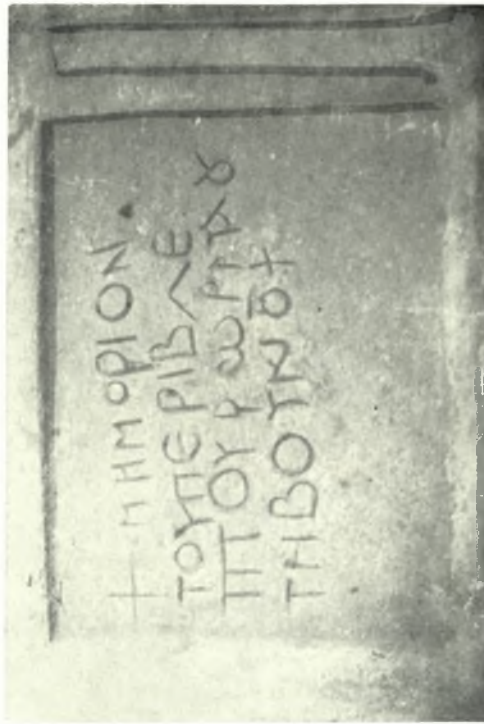
Δ. Μακεδονία: α. Τὸ Μουσείον τῆς Φλωρίνης ὑπὸ κατασκευήν, β. Ἀναγλύφας διακεκοσμημένος βωμὸς ἐκ τῆς νησίδος τοῦ Ἁγίου Ἀχιλλεῖου, γ. Ἐπιτύμβιον ἀνάγλυφον, δ. Ἀρχιτεκτονικὰ μέλη ἐκ τῆς Ἀσβεστοπέτρας Ἑορδαίας



Δ. Μακεδονία: α - β. Νοτιοανατολική και βορεία άποψις από δημοσίας όδου Έδέεσσης - Φλωρίνης του προϊστορικού συνοικισμού Άρμενοχωρίου Φλωρίνης, γ - ζ'. Χαλκά άγγεϊα εκ τής περιοχής Καστορίας



Δ. Μακεδονία: α - β. Χαλκοῦν ἀγγεῖον ἐκ τῆς περιοχῆς τῆς Καστορίας, γ - δ. Νεστόριον. Ἡ περιοχὴ τῶν ἀρχαιοτήτων καὶ τμῆμα ἀρχαίου τείχους



Δ. Μακεδονία. Νεστόριον: α. Έπιτυμβία στηλή, β. Τάφος, γ. Έπιταφία πλάξ ένεπιγράφος

Φ. ΠΕΤΣΑΣ