

ΜΕΣΑΙΩΝΙΚΑ ΚΡΗΤΗΣ

Εισαγωγικά. Κατά τὸ διαρρυσαν ἔτος, τῆς Ἐφορείας Βυζαντινῶν καὶ Μεσαιωνικῶν Ἀρχαιοτήτων Δ΄ Περιφέρειας προΐστατο ὁ Ἐφορος Νικόλαος Δρανδάκης, κατόπιν δὲ τῆς μεταθέσεως τοῦ Ἐπιμελητοῦ Μύρωνος Μιχαηλίδου εἰς τὴν Ἐφορείαν Βυζαντινῶν Ἀρχαιοτήτων Β΄ Περιφέρειας, μόνη Ἐπιμελήτρια ἐν Κρήτῃ ἔμεινε ἡ Στυλιανῆ Παπαδάκη.

Ἡ δρᾶσις τῆς ἐν Κρήτῃ Ἐπιμελείας Μεσαιωνικῶν Ἀρχαιοτήτων, κατὰ τὸ ἔτος τοῦτο, πλὴν τῆς διεξαγωγῆς τῆς συνήθους διοικητικῆς Ἐπιμελείας, ἐπεξετάθη εἰς τὴν ἐπίσκεψιν καὶ καταγραφὴν μνημείων, καταρτισμὸν ἀρχείου σχεδίων σημαντικῶν βυζαντινῶν καὶ μεσαιωνικῶν μνημείων, πλουτισμὸν καὶ τακτοποίησιν τοῦ φωτογραφικοῦ ἀρχείου καὶ κυρίως εἰς τὴν ἐκτέλεσιν μεγάλης ἐκτάσεως ἀναστηλωτικῶν ἐργασιῶν.

Αἱ ἐπισκέψεις μνημείων, γινόμεναι εἰδικῶς ἢ ἐπ' εὐκαιρίᾳ τῆς παρακολουθήσεως τῶν κατὰ τόπους ἐκτελουμένων ἔργων, ἐβοήθησαν εἰς τὴν ἐνημέρωσιν τῆς Ἐπιμελείας ἐπὶ τῆς σημασίας καὶ τῶν ἀναγκῶν τῶν μνημείων πρὸς σύνταξιν τῶν προγραμμάτων ἀναγκαιουσῶν ἐργασιῶν καὶ τὸν καταρτισμὸν καὶ ἐνημέρωσιν τοῦ ἐξ εἰδικῶν δελτιῶν ἀρχείου τῶν μνημείων ὡς καὶ τοῦ φωτογραφικοῦ. Συγχρόνως, διὰ τῆς προσλήψεως τῆς ἀρχιτέκτονος Ἐριφύλης Μαθιουδάκη καὶ εἰδικοῦ σχεδιαστοῦ, ἐπετεύχθη ἡ σύνταξις μελετῶν ἀποκαταστάσεως τῶν εἰς Ρουκάνι Ἡρακλείου, Στύλον καὶ Ἀλικιανὸν Χανίων βυζαντινῶν ναῶν, ὡς καὶ ἡ ἀποτύπωσις καὶ ἐκπόνησις σχεδίων ἰκανοῦ ἀριθμοῦ ἐτέρων μνημείων.

ΑΝΑΣΤΗΛΩΣΕΙΣ

Αἱ εἰς ἅπαντας τοὺς νομοὺς τῆς νήσου ἐπεκταθεῖσαι ἀναστηλωτικαὶ ἐργασίαι, ἐκτελεσθεῖσαι ὑπὸ τῆς ἐν Κρήτῃ ἐδρευούσης Ἐπιμελητείας Στυλιανῆς Παπαδάκη καὶ τῆ ἐπιβλέψει τοῦ Ἐφόρου Νικολάου Δρανδάκη, εἶναι, πλὴν τῶν γενομένων ἐπὶ μικρῶν τοιχογραφημένων ναῶν, τὰς ὁποίας θὰ ἀναφέρωμεν συγκεντρωτικῶς εἰς τὸ τέλος, κατὰ περιφέρειας αἱ κάτωθι:

ΑΝΑΤΟΛΙΚΗ ΚΡΗΤΗ

Εἰς τὴν παρὰ τὸ χωρίον Ἐτιὰ Σητείας, Ἐνετικὴν ἑπαυλιν τῶν Mezzo, εἰς τὴν ὁποίαν, πρότινον ἔτων, εἶχον ἐκτελεσθῆ περιωρισμένης ἐκτάσεως στερεωτικαὶ ἐργασίαι, ἤρχισε συστηματικῶς τὸ ἔργον ἀποκαταστάσεως καὶ στερεώσεως. Τὸ μνημεῖον τοῦτο, τὸ σημαντικώτερον τοῦ εἶδους τοῦ ἐν Κρήτῃ, εἶχεν ὑποστῆ σοβαρὰς ζημίας ἀπὸ

τῆς ἐποχῆς τῆς ἐπισκέψεώς του ὑπὸ τοῦ Gerola, (Monumenti, III, σ. 310, εἰκ. 213, 214, 215, 216) (Πί ν. 531 α - β). Πλὴν τῆς πλήρους ἐξαφανίσεως τῶν κατὰ τὴν νοτιὰν πλευρὰν τοῦ περιβόλου βοηθητικῶν διαμερισμάτων, ἡ διάλυσις τῶν τοίχων τοῦ, ἄγνωστον πότε, καταρρυσαντος ὀρόφου, ἢ συσφῶρευσις τοῦ ὕλικου τούτου ἐπὶ τῆς στέγης καὶ αἱ βλάβαι τῆς τοιχοποιίας τοῦ ἰσογείου, ἐδημιούργουν σοβαροὺς κινδύνους διὰ τὴν ἀσφάλειαν τοῦ μνημείου. Οὕτως, αἱ τοῦ παρόντος ἔτους ἐργασίαι, ἀποβλέψασαι εἰς τὴν ἀντιμετώπισιν τῶν ἐκ τῶν ὡς ἄνω δημιουργουμένων κινδύνων, συνίσταντο εἰς τὴν ἀπομάκρυνσιν ἐκ τῆς στέγης τῶν ἐπ' αὐτῆς συσσωρευμένων μεγάλων ὀγκῶν λίθων καὶ χωμάτων, ἀποκαλυφθείσης οὕτω τῆς μορφῆς τῶν διαμερισμάτων τοῦ ὀρόφου καὶ τῶν ἐκ πωρίνων πλακῶν δαπέδων τῶν, τὴν στερέωσιν καὶ συμπλήρωσιν δι' ὁμοίων πλακῶν τῶν δαπέδων τούτων, τὴν ἀποκατάστασιν τῶν ἐκ ξεστῆς λιθοδομῆς δύο γωνιῶν τῆς προσόψεως καί, τέλος, τὴν συμπλήρωσιν καὶ ἀποκατάστασιν τῆς ἐξωτερικῆς ὄψεως τῶν τοίχων (Πί ν. 532 α - β καὶ 533 α).

ΚΕΝΤΡΙΚΗ ΚΡΗΤΗ

Ληξιάσης, κατὰ τὸ παρελθὸν ἔτος, τῆς, διὰ τὴν ἀναστήλωσιν τῆς Ἐνετικῆς Λέσχης Ἡρακλείου, ὑποχρεώσεως τοῦ Δήμου, τὸ ἔργον συνεχίσθη δαπάναις τῆς Ἀρχαιολογικῆς Ἐπιμελείας. Οὕτω, διὰ τοῦ διατεθέντος ποσοῦ τοῦ ἐνὸς ἑκατομμυρίου ἑκατὸν χιλιάδων δρχ., ἀνεστηλώθη σχεδὸν ἅπαν τὸ ἀπὸ τῶν «ποδιῶν» τῶν παραθύρων τοῦ ἰσογείου μέχρι τοῦ γείσου τμήμα καὶ κατεσκευάσθη ὑπὸ τοῦ γλύπτου Ἰωάννου Γιουλόντα τὸ μεγαλύτερον μέρος τῶν μετοπῶν, ὡς καὶ γύψινα προπλάσματα τῶν κιονοκράνων καὶ ἐπικράνων τοῦ ὀρόφου (Πί ν. 533 β).

Εἰς τὴν Παναγίαν τῶν Σταυροφόρων, συνεχίσθησαν αἱ ἀπὸ τοῦ ἔτους 1960 σταδιακῶς ἐκτελούμεναι ἐργασίαι ἀναστηλώσεως. Διὰ τῶν τοῦ παρόντος ἔτους συνεπληρώθη ἡ ἀνακατασκευὴ τοῦ προστώφου, συμφώνως πρὸς τὴν ὑπὸ τῶν ἀρχιτεκτόνων Ἰωάννου Τζομπανάκη καὶ Ἐριφύλης Μαθιουδάκη συνταχθεῖσαν μελέτην, καὶ ἀποκατεστάθησαν τὰ τόξα καὶ οἱ πεσσοὶ τοῦ κυρίως ναοῦ δι' ἀντικαταστάσεως τῶν κατεστραμμένων λίθων διὰ νέων καὶ συμπληρώσεως τῶν κενῶν. Ἀνάλογος στερεωτικὴ ἐργασία ἐξετελέσθη καὶ εἰς τοὺς πλευρικοὺς τοίχους. Τέλος ἐκαθαρίσθησαν ἀπὸ τῶν χωμάτων καὶ τῆς ἀσβέστου οἱ παρὰ τὴν κόγχην τοῦ ἱεροῦ κίονες καὶ τὰ κιονόκρανά των (Πί ν. 534 β καὶ 535).

Τὸ ἐκ τοῦ προγράμματος ἀποκαταστάσεως τῶν

Ἐνετικῶν τειχῶν Ἡρακλείου ἔργον τῆς γεφυρώσεως τοῦ παρὰ τὴν πύλην Βηθλεὲμ ρήγματος, συμπληρώθη διὰ τῆς καλύψεως τῶν προσόψεων τῆς ἐκ σιμεντοκονίας κατασκευῆς διὰ ξεστῆς λιθοδομῆς. Οὕτως, ἀπομένει πλέον ἡ γεφύρωσις τοῦ παρὰ τὴν πύλην Ἰησοῦ ρήγματος, ἵνα ἀποκατασταθῆ πλήρως ἡ ἐνότης τῆς ἐνετικῆς ὀχυρώσεως.

Ὁ παρὰ τὸ χωρίον Μπιζαριανῶ, νῦν Πηγὴ Πεδιάδος, εἰς μορφήν τρικλίτου βασιλικῆς καὶ ἀπὸ τῆς δευτέρας βυζαντινῆς περιόδου χρονολογούμενος, σημαντικώτατος ναὸς τοῦ Ἁγίου Παντελεήμονος εἶχεν ὑποστῆ σοβαρὰς φθορὰς καὶ ἀλλοιώσεις (Gerola, Monumenti, II, σ. 191, εἰκ. 131, 132, 133) (Πί ν. 534 α). Τὸ ἔργον ἀποκαταστάσεως, ἐνισχυθὲν οικονομικῶς ὑπὸ τῆς Ἐνοριακῆς Ἐπιτροπῆς τοῦ ναοῦ, ἐξετελέσθη βάσει τῆς ὑπὸ τῆς ἀρχιτέκτονος Ἐριφύλης Μαθιουδάκη συνταχθείσης μελέτης, συνίστατο δὲ εἰς τὰ ἑξῆς: Συνεπληρώθη ὁ ἄγνωστος πότε καταπεσὼν δυτικὸς τοῖχος καὶ τὰ δυτικά τμήματα τῶν θόλων, ἐν συνεχείᾳ δὲ κατηράφισθη ὁ ἀνατολικώτερον καὶ κατὰ τὴν ἰδίαν ἐκείνην ἐποχὴν οἰκοδομηθεὶς ἐγκάρσιος τοῖχος. Καθηρέθησαν τὰ ἐξωτερικὰ ἐπιχρίσματα καὶ ἐγένιν ἀρμολόγημα τῶν τοίχων κατὰ τὸ παλαιὸν σύστημα, ὡς ἐδείκνυον διατηρούμενά τινα τμήματα. Κατεσκευάσθη ὑπόγειον ἄορατον προπέτασμα ἐκ σιμεντοκονίας, ἐξωτερικῶς τῆς ἀνατολικῆς πλευρᾶς πρὸς ἐξασφάλισιν τοῦ τμήματος οὗτου ἀπὸ τῆς ἐκ τῶν ὀμβρίων ὑδάτων διαποτίσεως καὶ τῆς συνεπείᾳ ταύτης μεγάλης εἰς τὸ ἐσωτερικὸν ὑγρασίας. Τέλος, κατεσκευάσθησαν νέα ἐπιχρίσματα εἰς τὸ δυτικὸν τμήμα (Πί ν. 536 α-γ).

Ἐργασίαι ἀποκαταστάσεως ἤρχισαν καὶ εἰς τὸν ἐπίσης σημαντικὸν καὶ ἀπὸ τῆς δευτέρας βυζαντινῆς περιόδου χρονολογούμενον ναὸν τοῦ Ἁγίου Ἰωάννου εἰς τὸ χωρίον Ρουκάνι Τεμένους. Ὁ ναὸς οὗτος ἐκ τῶν ὀλίγων ἐν Κρήτῃ τοῦ τύπου τοῦ σταυροειδοῦς ἔγγεγραμμένου μετὰ τρούλλου, εἶχεν ὑποστῆ σοβαρῶτα φθορὰς (Gerola, Monumenti, II, σ. 211, εἰκ. 217, 218, 219). Τεράστιοι ὄγκοι χωμάτων συνέθλιβον καὶ ἐκ τῶν τριῶν πλευρῶν τὸ μνημεῖον, ἐνῶ ὁ καταπεσὼν τρούλλος εἶχεν ἀντικατασταθῆ κατὰ τὰ τέλη τοῦ παρελθόντος αἰῶνος δι' ἑτέρου, ἥκιστα προσαρμοζομένου πρὸς τὸ μνημεῖον. Ἀνάλογον μετασκευὴν εἶχον ὑποστῆ καὶ ἡ δυτικὴ θύρα εἰσόδου καὶ τὰ παράθυρα, τὰ ὁποῖα εἶχον ἀντικατασταθῆ διὰ νέων μεγαλυτέρων. Τέλος, σοβαρὰς ἀνησυχίας ἐνέπνεεν ἡ κατάστασις τῶν τοίχων καὶ τῶν στεγῶν, τῶν ὁποίων ἡ διάλυσις εὐρίσκετο εἰς προκεχωρημένον στάδιον (Πί ν. 537 α-β). Οὕτω κατ' ἀρχὴν καὶ ἐνῶ παραλλήλως συνετάσσετο

ἡ μελέτη ἀποκαταστάσεως τοῦ τρούλλου καὶ τῆς θύρας, αἱ ἐργασίαι ἀπέβλεψαν εἰς τὴν στερεώσιν καὶ ἀποκατάστασιν τῶν λοιπῶν τμημάτων τοῦ μνημείου. Ἐν πρώτοις, ἐκαθαρίσθη εἰς ἰκανὴν ἀκτίνα ὁ περίξ τοῦ μνημείου χώρος ἀπὸ τὴν ἐπιχωμάτωσιν καὶ κατεσκευάσθησαν ἀναλημματικοὶ τοῖχοι πρὸς πρόλησιν νέων καταρρεύσεων χωμάτων. Ἐκαλύφθησαν αἱ ὄψεις τῶν ρωγμῶν τοῦ κτηρίου, μετὰ τὴν ἔμφραξιν τῶν διὰ σιμεντοκονίας, κατὰ τοιοῦτον τρόπον, ὥστε νὰ ἀποκατασταθῆ ἡ συνέχεια τῆς τοιχοποιίας, ἡ ἰδία δὲ ἀρχὴ ἐφηρμόσθη καὶ εἰς τὴν συμπλήρωσιν τῶν ρηγμάτων. Πρὸς στερεώσιν τῶν χαλαρῶς συνδεομένων μετὰ τὸ κτήριο λίθων καὶ πλίνθων, οὗτοι ἀεσπᾶσθησαν καὶ ἐπανατοποθετήθησαν ἢ ἀντικατεστάθησαν, ἐφ' ὅσον ἦσαν σαθροί. Καθηρέθησαν τὰ πλαίσια τῶν νεωστὶ ἀνοιχθέντων παραθύρων, τὰ ὁποῖα κατηργήθησαν, ἀποκατασταθέντων τῶν ἀρχικῶν. Τέλος, ἐκαθαρίσθησαν αἱ στέγαι ἐκ τῶν χωμάτων καὶ τῶν ἐπ' αὐτὰν ἀναφούντων φυτῶν καὶ θάμων, ἐφράχθησαν αἱ ρωγμαὶ τῶν θόλων, προετοιμασθέντων διὰ τὴν ὑποδοχὴν τῶν κεράμων καὶ ἐξετελέσθησαν τὰ ἐσωτερικὰ ἐπιχρίσματα (Πί ν. 538 α).

ΝΟΜΟΣ ΡΕΘΥΜΝΗΣ

Τὸ ἔργον ἀποκαταστάσεως τοῦ φρουρίου Φορτέτζα Ρεθύμνης διεκόπη προσωρινῶς λόγῳ τῆς ἀνάγκης συμπληρώσεως τῆς ἀπαλλοτριώσεως τῶν ἐπ' αὐτοῦ ἰδιοκτησιῶν καὶ τῆς συντάξεως μελέτης ἀναστηλώσεως τῆς δυτικῆς καὶ βορείας πύλης.

Ἐργασίαι στερεώσεως καὶ καθαρισμοῦ, πρὸς τὸ παρόν, ἤρχισαν ἐπίσης εἰς τὸ ἐντὸς τῆς πόλεως Τέμενος τοῦ Καρὰ Μουσᾶ Πασᾶ. Κατ' ἀρχὴν, καθηρέθη ὁ υψηλὸς καὶ ἀκαλαίσθητος περιβολότοιχος καὶ κατεσκευάσθη νέος χαμηλός, ἐφ' οὗ μελλοντικῶς θέλει τοποθετηθῆ κιγκλίωμα. Συντελελέσθη σχεδὸν ἡ ἐκχωμάτωσις τοῦ περιβόλου, ἡ ἐντὸς τοῦ ὁποίου ἐπίχωσις ὑπερβαίνειν τὸ ἐν μέτρον καὶ τέλος ἐφράχθησαν διὰ σιμεντοκονίας αἱ ρωγμαὶ τῶν θόλων καὶ ἐστερεώθη τὸ ἐτοιμόροπον τμήμα τῆς νοτιοδυτικῆς γωνίας τοῦ κυρίως κτηρίου.

Αἱ εἰς τὸν ναὸν τῆς Ἁγίας Εἰρήνης εἰς Ἀξὸν Μυλοποτάμου ἀρξάμεναι ἐργασίαι ἦσαν λίαν ἀπαραίτητοι λόγῳ τῆς ἐξαιρετικῆς σπουδαιότητος καὶ τῆς καταστάσεως τοῦ μνημείου, τοῦ ὁποίου ἡ ἰδιόμορφος ἀρχιτεκτονικὴ — ἀποτελεῖται ἐκ δύο συνεχόμενων τμημάτων, ὧν τὸ ἀνατολικὸν ἐπίμηκες καὶ θολοσκεπές, τὸ δὲ δυτικὸν εἰς μορφήν σταυροειδοῦς ἔγγεγραμμένον μετὰ τρούλλου — συνδυάζεται καλαισθήτως μετὰ τὴν δομὴν καὶ

τήν κατασκευήν τῶν ἀρχιτεκτονικῶν διακοσμητικῶν μελῶν (Gerola, Monumenti, II, σ. 240, σημ. 1 καὶ 252, εἰκ. 264 καὶ 314) (Πί ν. 538 β-γ, 539 α-β). Τὰ ὀλίγα εἰς τὸ ἱερὸν σφζόμενα τμήματα τοιχογραφιῶν χρονολογοῦνται ἀπὸ τὸν 14ον αἰῶνα (Gerola, Elenco, ἀριθ. 292). Αἱ κατὰ τὸ παρὸν ἔτος ἐκτελεσθεῖσαι ἐργασίαι, ἀποσκοποῦσαι κυρίως εἰς τὴν στερέωσιν καὶ τὴν ἐξασφάλισιν τοῦ μνημείου ἀπὸ τὰς ἐκ τῶν ὀμβρίων ὑδάτων προκαλουμένας ζημίας, συνίσταντο εἰς τὴν ἀπομάκρυνσιν, εἰς μικρὰν πρὸς τὸ παρὸν ἀκτίνα, τῶν ἱκανοῦ ὕψους ἐπιχώσεων, τὴν συμπλήρωσιν τοῦ καταπεσόντος θόλου τοῦ ἀνατολικοῦ τμήματος καὶ τῶν χασμάτων τῶν τοίχων καὶ τοῦ τρούλλου, τὴν προετοιμασίαν τῶν στεγῶν διὰ τὴν ὑποδοχὴν τῶν κεράμων, τὴν ἀποκατάστασιν τῆς θύρας εἰσόδου, τὴν ἀνακατασκευὴν τῶν ἀρμῶν τῶν ἐξωτερικῶν ὄψεων τῶν τοίχων καί, τέλος, τὴν ἐκτέλεσιν τοῦ πρώτου στρώματος τῶν ἐσωτερικῶν ἐπιχρισμάτων (Πί ν. 539 β).

Ἐτερον σημαντικώτατον μνημεῖον τῆς περιοχῆς Ρεθύμνης, εἰς ὃ ἐπίσης ἤρχισαν στερεωτικαὶ ἐργασίαι, εἶναι ὁ παρὰ τὸ χωρίον Χρωμοναστήρινας τοῦ Ἁγίου Εὐτυχίου. Οὗτος, ἀνήκων εἰς τὸν τύπον τοῦ μονοκλίτου σταυροειδοῦς ἐγγεγραμμένου μετὰ τρούλλου, διατηρεῖ εἰς τὸ ἱερὸν τμήματά τινα ἀξιολογωτάτων τοιχογραφιῶν, χρονολογούμενων ἀπὸ τοῦ 11ου αἰῶνος (Ν. Δρανδάκη, Αἱ τοιχογραφίαι τοῦ Ἁγίου Εὐτυχίου Ρεθύμνης, Κρητ. Χρον. Γ' (1956) σ. 215 κ.έ., Κ. Λασιθιωτάκη, Τοπογραφικὸς κατάλογος τῶν τοιχογραφημένων ἐκκλησιῶν τῆς Κρήτης, Ἡράκλειον 1961, ἀριθ. 827 καὶ Gerola, Monumenti, II, σ. 228, εἰκ. 230). Αἱ σοβαρὰ ζημίαι, τὰς ὁποίας ὑφίστατο τὸ μνημεῖον ἐκ τῆς ἐπιχώσεως καὶ τῶν ἐπ' αὐτοῦ ἀναφυέντων φυτῶν καὶ θάμνων, ὡς καὶ αἱ κατὰ καιροὺς ἐπενεχθεῖσαι ἀλλοιώσεις, καθίσταν ἀπαραίτητον τὴν λήψιν σχετικῶν μέτρων. Ἐν πρώτοις ἐκαθαρίσθησαν αἱ στέγαι ἐκ τῶν φυτῶν καὶ ἀφηρέθησαν οἱ ἐπ' αὐτῶν ὄγκοι χωμάτων, ἡ παρουσία τῶν ὁποίων ὀφείλετο εἰς μεταγενεστέραν στέγασιν τοῦ ναοῦ διὰ δώματος, γεγονός ὁδηγήσαν εἰς τὴν ἀνύψωσιν τῶν τοίχων μέχρι τῆς στάθμης τῆς κορυφῆς τῶν θόλων. Νῦν ἀφηρέθησαν αἱ ἐπὶ τῶν τοίχων προσθῆκαι αὐταὶ καὶ ἀποκατεστάθη ἡ ἀρχικὴ μορφή τῶν στεγῶν, αἵτινες προητοιμάσθησαν διὰ τὴν ἐκ κεράμων στρώσιν.

Εἰς τὴν Μονὴν Ἀρκαδίου ἤρχισαν ἐπίσης μεγάλης ἐκτάσεως ἐργασίαι, ἀποσκοποῦσαι εἰς τὴν στερέωσιν ὀρισμένων τμημάτων καὶ τὸν εὐπρεπισμὸν τῆς Μονῆς, ἥτις ἐνεφάνιζεν ἀθλίαν εἰκόνα ἐγκαταλείψεως. Οὕτως ἐπὶ τῇ βάσει με-

λέτης συνταχθείσης ὑπὸ τοῦ παρὰ τῇ Διευθύνσει Ἀναστηλώσεως ἀρχιτέκτονος Διονυσίου Ζήβα, κατεσκευάσθη μονωτικὴ πλάξ ἐπὶ τῆς στέγης τοῦ σκευοφυλακίου πρὸς ἐξασφάλισιν τῶν αἰθουσῶν ἐκθέσεως τῶν κειμηλίων τῆς Μονῆς ἀπὸ τῆς ὑγρασίας. Ἐν συνεχείᾳ καθηρέθησαν τὰ παλαιὰ κατεστραμμένα ἐσωτερικὰ καὶ ἐξωτερικὰ ἐπιχρίσματα τοῦ αὐτοῦ κτηρίου καὶ διεπλάτυνθησαν τὰ παράθυρα καὶ ἡ θύρα πρὸς ἐπίτευξιν τοῦ ἀπαραίτητου φωτισμοῦ, κατασκευασθέντων συγχρόνως νέων κουφωμάτων εἰς ἅπαντα τὰ ἀνοίγματα καὶ κιγκλιδωμάτων εἰς τὰ παράθυρα τῆς ἐξωτερικῆς πλευρᾶς. Τέλος ἀποκατεστάθησαν τὰ ὑπολειπόμενα δέκα παράθυρα τῆς προσόψεως τῆς Μονῆς καὶ καθηδαφίσθη ἡ πρὸ τινων ἔτων καὶ παρὰ τὴν εἰσοδὸν τῆς Μονῆς κατασκευασθεῖσα ἀκαλαίσητος δεξαμενὴ ὕδατος, οἰκοδομηθείσης νέας, ἥτις ἀπεκρύβη πᾶς εἰς τὴν παρὰ τὴν νοτίαν ἐξωτερικὴν πλευρὰν δημιουργουμένην ὑπὸ τῶν τοίχων τοῦ σκευοφυλακίου ἐσοχῆν.

ΝΟΜΟΣ ΧΑΝΙΩΝ

Ἐπερατώθη τὸ κατὰ τὸ παρελθὸν ἔτος ἀρξάμενον ἔργον ἀναστηλώσεως τῆς παρὰ τὰ ἐνετικά νεώρια πύλης τῶν ἐσωτερικῶν τειχῶν τῆς πόλεως τῶν Χανίων. Αἱ ἐργασίαι, γενόμεναι ἐπὶ τῇ βάσει τῆς ὑπὸ τοῦ Νομομηχανικοῦ Χανίων Κ. Λασιθιωτάκη συνταχθείσης μελέτης, συνίσταντο, κατὰ τὸ παρὸν ἔτος, εἰς τὴν ἀποκατάστασιν τῶν ὑπολειπομένων τμημάτων τῶν παραστάδων καὶ τοῦ τόξου, τὴν ἀντικατάστασιν τῶν ἐφθαρμένων λίθων τοῦ γείσου διὰ νέων ὁμοίας μορφῆς καὶ τὴν συμπλήρωσιν διὰ ξεστῆς λιθοδομῆς τῶν πρὸς τὴν πύλην τμημάτων τῆς συνεχομένης στοᾶς.

Ὁ παρὰ τὸ χωρίον Στύλος Ἀποκορώνου σημαντικώτατος καὶ εἰς μορφήν σταυροειδοῦς ἐγγεγραμμένου μετὰ τρούλλου βυζαντινὸς ναὸς τῆς Παναγίας τῆς Σερβιωτίσσης ἢ κοινῶς Μοναστήρας, εἶχεν ὑποστῆ σοβαρωτάτας καὶ λίαν ἐπικινδύνους ζημίας. Τὰ ἐκ τῶν μεγάλων χασμάτων τῶν τοίχων καὶ τοῦ τρούλλου εἰσρέοντα ὕδατα εἶχον ἀπογυμνῶσει τελείως τὰ θεμέλια, με ἀποτέλεσμα ὀλόκληρος ὁ ναὸς νὰ βασίζεται ἀπ' εὐθείας ἐπὶ τοῦ βράχου (Gerola, Monumenti, II, σ. 211, εἰκ. 213 καὶ 214) (Πί ν. 540 α). Πρὸς πρόληψιν τῶν ἐκ τῆς τοιαύτης καταστάσεως συνεπειῶν συμπληρώθησαν ἅπαντα τὰ χάσματα δι' ὁμοίας πρὸς τὴν παλαιὰν τοιχοποιίας, ἐστερεώθησαν οἱ ἐξαιρετικῶς βεβλαμμένοι πεσσοὶ καὶ ἐστρώθη δάπεδον ἐκ σιμεντοκονίας, ὅπερ ἀργότερον θὰ καλυφθῆ διὰ πλακῶν, πρὸς ἐνίσχυσιν τῶν τοίχων καὶ ἐξουδετέρωσιν τῶν ἐκ τῆς παντελοῦς ἐλλείψεως θεμελιώσεως προερχομένων κινδύνων. Τέλος, ἔκα-

θαρίσθησαν αἱ στέγαι, προετοιμασθεῖσαι πρὸς ὑποδοχὴν τῶν κεράμων (Πί ν. 540 β).

Στερεωτικαὶ ἐργασίαι, συνιστάμεναι εἰς ἔμφραξιν ρηγμάτων, στερέωσιν τῶν τοίχων καὶ τῶν θόλων, ἐπισκευὴν ἢ ἀνακατασκευὴν τῶν ἐκ κεράμων στεγῶν, ἀνακατασκευὴν τῶν ἐξωτερικῶν ἐπιχρισμάτων καὶ συμπλήρωσιν δι' ἄπλου ἄσβεστοκονιάματος τῶν κατεστραμμένων τμημάτων τῶν τοιχογραφιῶν ἐξετελέσθησαν εἰς τοὺς κάτωθι μικροὺς τοιχογραφημένους ναοὺς:

Α'. Νομοῦ Λασηθίου

1. Ἀρχάγγελον Μιχαὴλ εἰς Μέσα Λακκόνια Μιραμπέλλου,
2. Ἅγιον Γεώργιον εἰς Κρούσταν Μιραμπέλλου καὶ
3. Παναγία εἰς θέσιν Βιγλί Βουλισμένης Μιραμπέλλου.

Β'. Νομοῦ Ἡρακλείου

1. Ἅγιον Ἰωάννην εἰς Ἅγιον Βασίλειον Πεδιάδος,

2. Ἅγιον Κωνσταντῖνον εἰς Ἀβδοῦ Πεδιάδος,
3. Ἅγιον Ἀντώνιον » » »
4. Ἅγιον Νικόλαον εἰς Ξειδᾶν Πεδιάδος καί,
5. Ἅγιον Φανούριον Μονῆς Βαλσαμονέρου.

Γ'. Νομοῦ Ρεθύμνης

1. Ἅγιαν Μαρίναν εἰς Καλογέρου Ἀμαρίου καὶ
2. Ἅγιον Γεώργιον εἰς Μαργαρίτες Μυλοποτάμου.

Δ'. Νομοῦ Χανίων

1. Μεταμόρφωσιν εἰς Πλεμενιαῖα Καντάνου,
2. Ἅγιον Ἰωάννην εἰς θέσιν Τραχινιάκος Πλεμενιαῶν Καντάνου,
3. Ἅγιον Γεώργιον εἰς Σκλαβοπούλαν Κισσάμου,
4. Σωτῆρος » » »
5. Παναγίαν εἰς Ἀνισαράκι Καντάνου,
6. Ἅγιαν Παρασκευὴν εἰς Ἀνισαράκι Καντάνου καὶ
7. Μεταμόρφωσιν εἰς Βλυθιά Καντάνου.

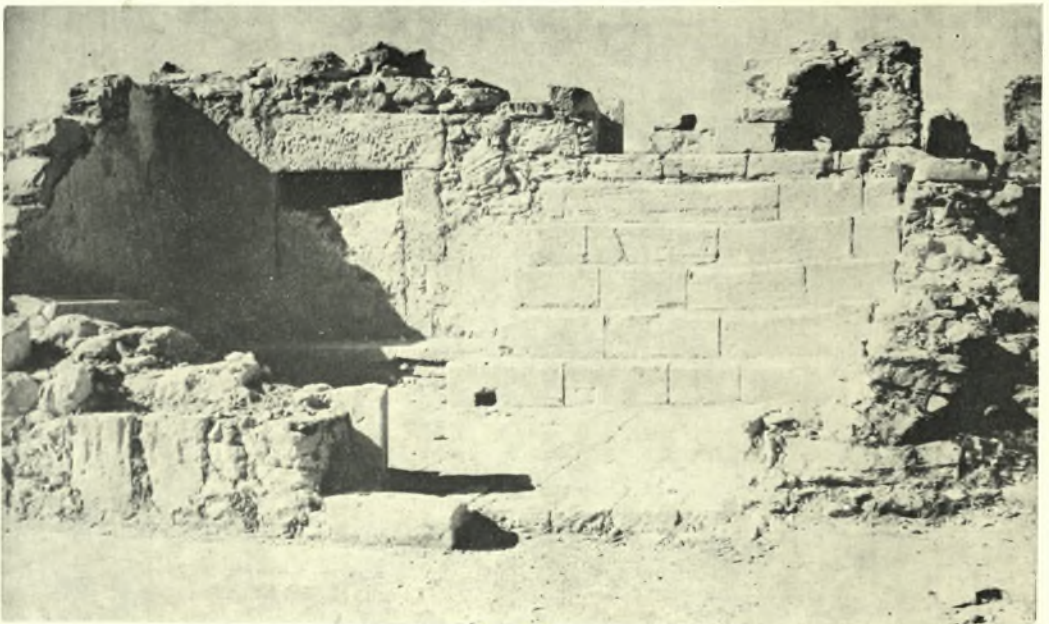
ΣΤΥΛ. ΠΑΠΑΔΑΚΗ

*



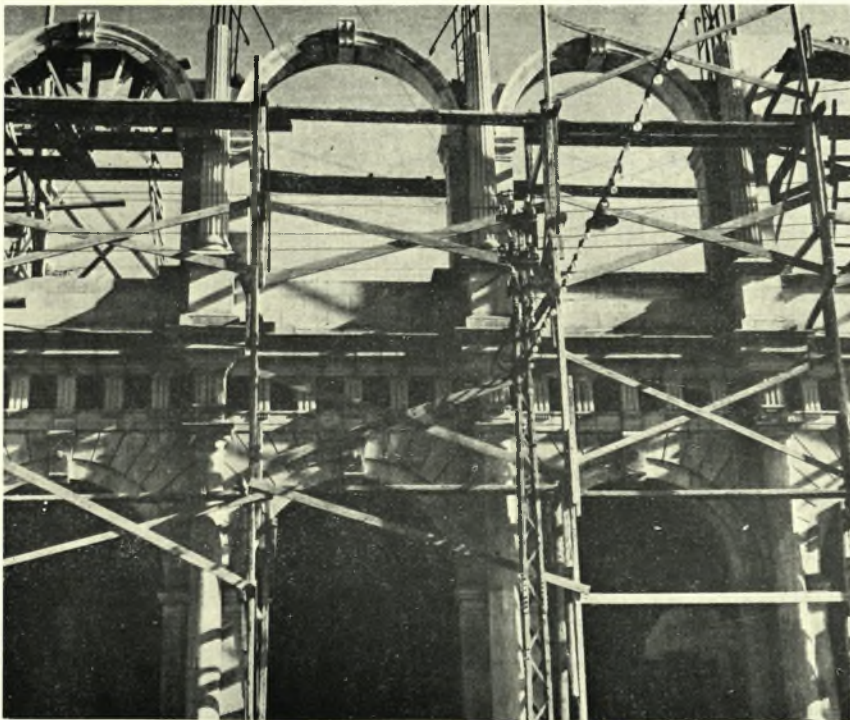
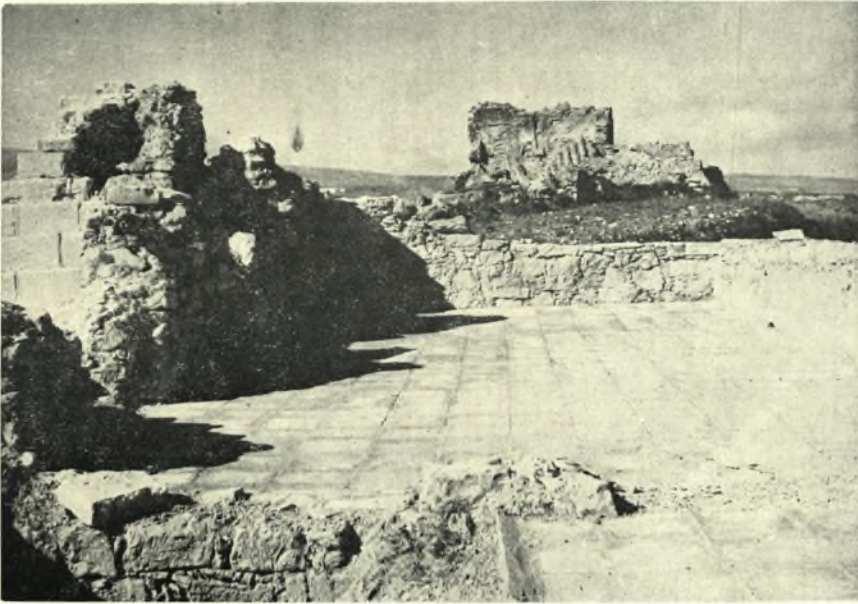
Κρήτη. Ἐτιὰ Σητείας: α - β. Ἐνατολικὴ ὄψις καὶ νοτιοανατολικὴ γωνία ἐπαύλεως τῶν Mezzo πρὸ τῶν ἀναστηλωτικῶν ἐργασιῶν

ΣΤ. ΠΑΠΑΔΑΚΗ



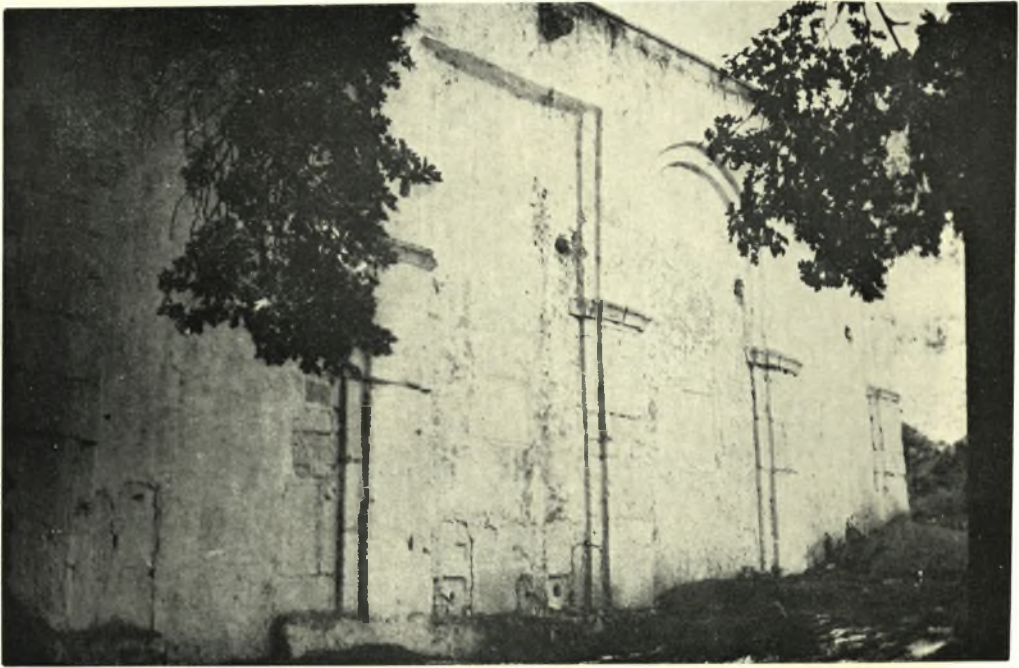
Κρήτη. Ἐτιά Σητείας. Ἐπαυλις τῶν Mezzo: α. Τμήμα τῆς ἀνατολικῆς ὄψεως μετὰ τὰς ἀναστηλωτικὰς ἐργασίας, β. Ἐν τῶν διαμερισμάτων τοῦ ὀρόφου μετὰ τὸν καθαρισμὸν

ΣΤ. ΠΑΠΑΔΑΚΗ



Κρήτη: α. Ἐτιά Σητείας. Τμήμα τοῦ ἄνω ὀρόφου ἐπαύλεως τῶν Mezzo μετὰ τὸν καθαρισμὸν καὶ τὴν συμπλήρωσιν τοῦ πλακοστρώτου δαπέδου, β. Ἡράκλειον. Ἐνετικὴ Λέσχη. Τμήμα δυτικῆς ὄψεως

ΣΤ. ΠΑΠΑΔΑΚΗ



Κρήτη: α. Μπιζαριανώ Πεδιάδος. Ναός Ἁγίου Παντελεήμονος. Νοτία ὄψις πρὸ τῶν ἐργασιῶν ἀποκαταστάσεως, β. Ἡράκλειον. Παναγία τῶν Σταυροφόρων. Δυτική ὄψις προστώφου

ΣΤ. ΠΑΠΑΔΑΚΗ

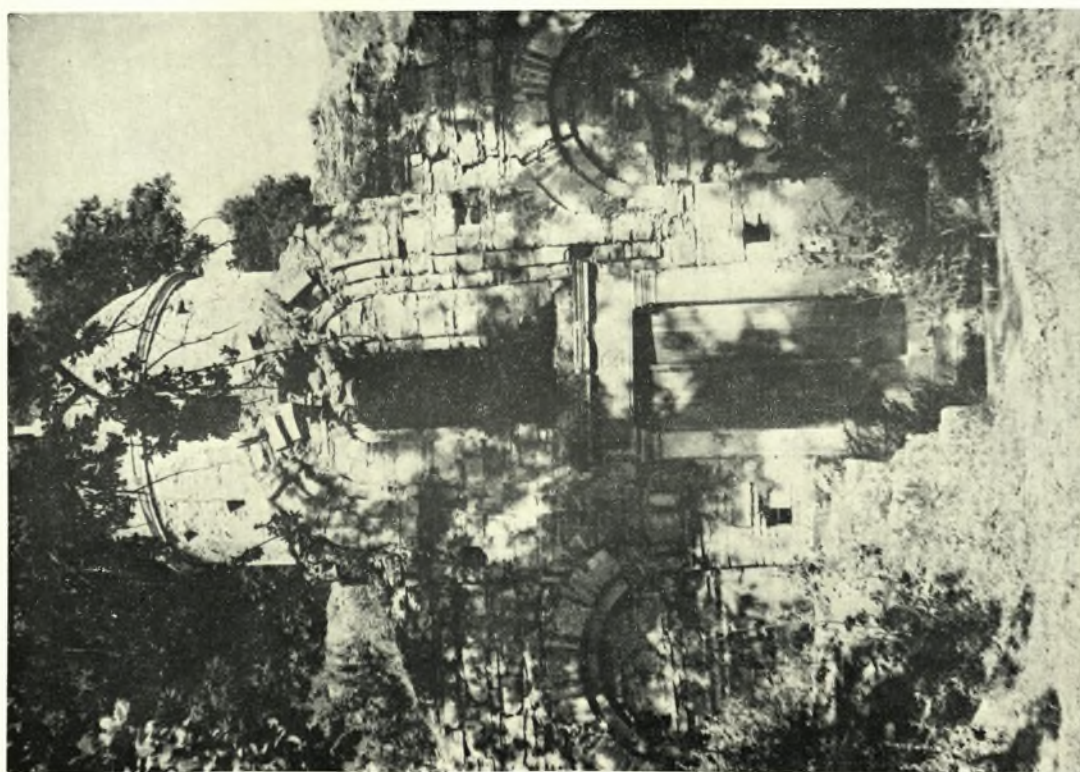
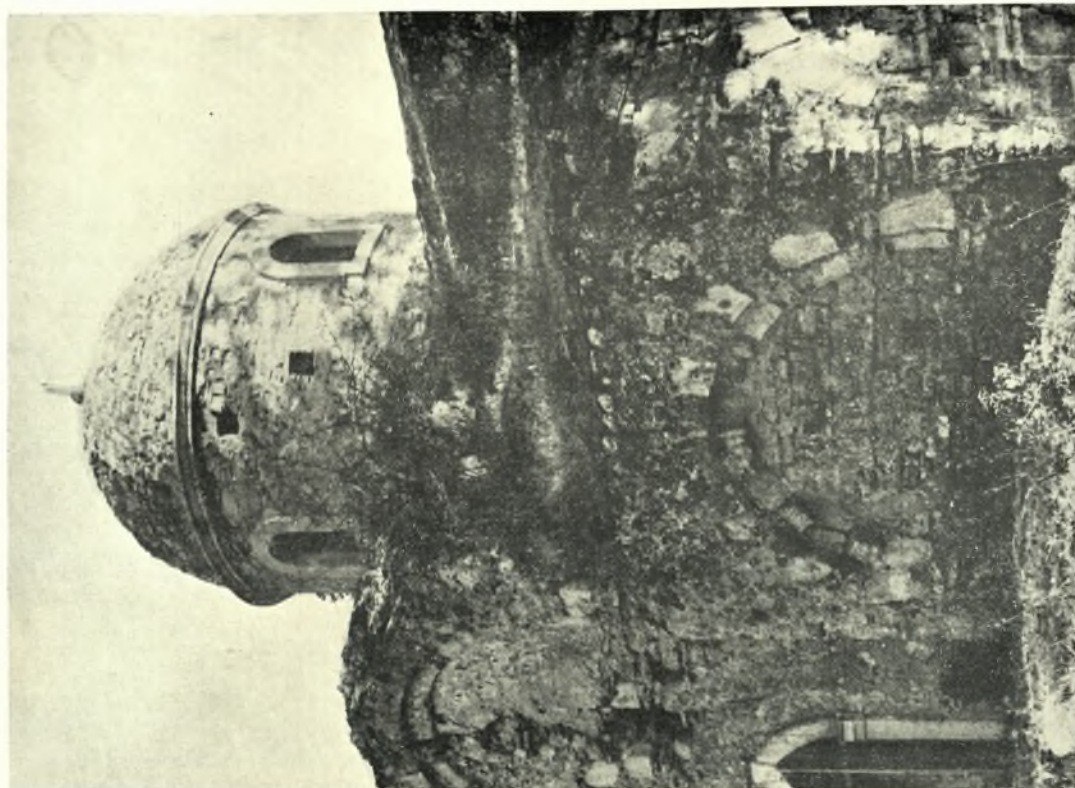


Κρήτη. Ἡράκλειον: Παναγία τῶν Σταυροφόρων. Ἡ ἐσωτερικὴ τοξοστοιχία μετὰ τὴν ἀποκατάστασιν



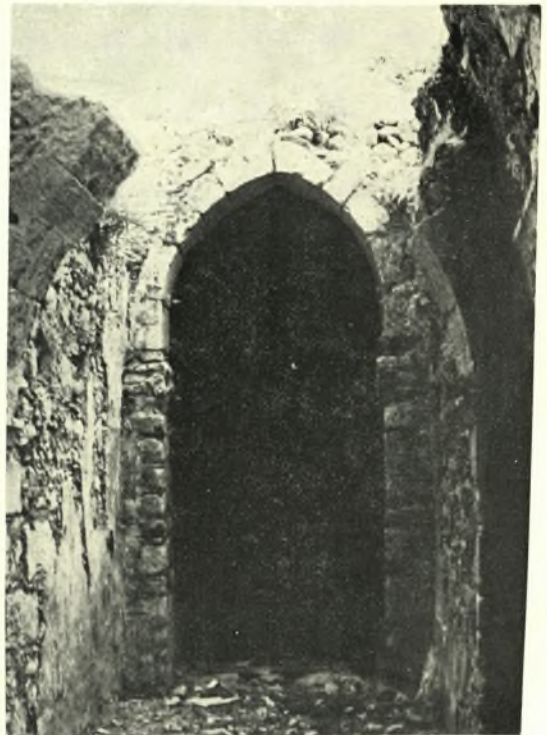
Κρήτη. Ἅγιος Παντελεῖμων Μπιζαριανοῦ: α. Νοτία ὄψεις μετὰ τὰς ἐργασίας ἀναστηλώσεως,
β. Κεντρικὴ καὶ νοτία ἀψίδες τοῦ ἱεροῦ, γ. Παράθυρα τῆς κεντρικῆς ἀψίδος

ΣΤ. ΠΑΠΑΔΑΚΗ



Κρήτη, Ρουκάνι Τεμένους: α - β. Ναός Ἁγίου Ἰωάννου. Δυτική καί βορειοδυτική ὄψις πρὸ τῶν ἐργασίων ἀναστηλώσεως

ΣΤ. ΠΑΠΑΔΑΚΗ



Κρήτη: α. Ρουκάνι Τεμένους. Ναός Ἁγίου Ἰωάννου. Νοτία ὄψις μετὰ τὸ πρῶτον στάδιον ἀναστηλώσεως,
β - γ. Ἄξος Μυλοποτάμου. Ναός Ἁγίας Εἰρήνης. Νοτιοδυτικὴ ὄψις καὶ ἐσωτερικὸν ἀνατολικὸ
τμήματος πρὸ τῶν ἐργασιῶν ἀναστηλώσεως



Κρήτη. Ἄξος Μυλοποτάμου. Ναός Ἁγίας Εἰρήνης: α. Ἐσωτερικὴ ὄψις νοτιοδυτικῆς γωνίας πρὸ τῶν ἐργασιῶν ἀναστηλώσεως, β. Ὁ ναὸς μετὰ τὴν ἀποκατάστασιν

ΣΤ. ΠΑΠΑΔΑΚΗ



Κρήτη. Στύλος Ἀποκορώνου. Ναός Παναγίας: α. Νοτιοδυτική ὄψις πρὸ τῶν ἐργασιῶν ἀναστηλώσεως, β. Νοτιοανατολική ὄψις μετὰ τὰς ἐργασίας ἀναστηλώσεως

ΣΤ. ΠΑΠΑΔΑΚΗ