

## ΜΕΣΑΙΩΝΙΚΑ ΚΥΚΛΑΔΩΝ

Ὁ Ἐφορος ἐπισκεφθεὶς τὴν Κρήτην ἐμόρφωσεν ἐπὶ τόπου γνῶμην περὶ τῶν ἐκτελουμένων εἰς διάφορα βυζαντινὰ μνημεῖα τῆς ἐργασίῳ συντηρήσεως, διὰ τὰς ὁποίας καὶ ὁμιλεῖ εἰς δημοσιευομένην ἑκθεσίν τῆς ἡ Ἐπιμελήτρια Βυζαντινῶν Ἀρχαιοτήτων τῆς νήσου δ. Στυλιανὴ Παπαδάκη. Ἀλλαχού, ὡς εἰς τὴν Ἐπισκοπὴν τῆς ἐπαρχίας Μυλοποτάμου, διεπίστωσε τὴν ἄμεσον ἀνάγκην στερεώσεως καὶ καθαρισμοῦ τῶν ἐρειπίων τοῦ παλαιοῦ καθεδρικοῦ ναοῦ<sup>1</sup> (Πί ν. 499 α - β), ὅσους διασφύζει ὀλίγας καλῆς ποιότητος Βυζαντινὰς τοιχογραφίας (Πί ν. 499 γ).

Ἐκ Παληοχώρας Σελίνου ὁ Ἐφορος διαπεραιωθείς εἰς τὴν νησιδα Γαυδὸν ἠρεύνησεν ἂν ὑπάρχουν ἐν αὐτῇ ναῖσκι Βυζαντινῶν χρόνων. Ἡ ἔρευνα ἀπέβη ἄκαρπος. Καὶ αἱ μεταβυζαντιναὶ φορηταὶ εἰκόνες τῆς νήσου εἶναι ὀλίγαι καὶ νεωτέρων χρόνων. Μᾶλλον ἀξιοπρόσεκτος εἶναι ἡ ἐν τῷ ναῷ τοῦ Ἁγίου Νικολάου εἰκὼν (διαστ. 0,64 × 0,48 μ.) μὲ ἐνθρονον τὸν ὁμώνυμον ἱεράρχην, φέρουσα τὴν χρονολογίαν 1756.

Ἐπωφεληθεὶς ὡσαύτως μεταβάσεώς του εἰς Ἀμοργὸν δι' ὑπηρεσιακοὺς λόγους ὁ Ἐφορος ἐπεσκέφθη ναοὺς τῆς Χώρας καὶ εἶδε τινὰς τῶν ἐν αὐτοῖς εἰκόνων. Εἰς τὴν Πάρον συνετίσθησαν αἱ ἀναστηλωτικαὶ ἐργασίαι τοῦ ναοῦ τῆς Καταπολιανῆς, περὶ τῶν ὁποίων παρέχει ἑκθεσὶν ὁ ἐπιβλέπων αὐτὰς ἀκαδημαϊκὸς κ. Ἀναστ. Ὀρλάνδος.

Κατὰ τὸ 1963 ἤρχισε καταγραφὴ τῶν εἰκόνων καὶ κειμηλίων τῶν νήσων Αἰγαίου διὰ τῶν νεαρῶν ἀρχαιολόγων δ. Χρυσούλας Σταυρινοῦ, κ. Χρήστου Μιχαήλ καὶ τοῦ τελειοφοῦτου τῆς Ἀρχαιολογίας κ. Ν. Ἀλιπράντη. Ὁ Ἐφορος μεταβάς εἰς Νάξον πρὸς διακανονισμὸν ζητημάτων ἀφορώντων εἰς τὴν ἐκεῖ καταγραφὴν παρηκολούθησεν ἐπὶ τι τὴν ἐκτελουμένην ἐργασίαν.

Εἰς τὰς νήσους Νάξον, Τήνον, Σίφνον, Ἴον, Σέριφον, Κύθον καὶ ἐν μέρει εἰς τὴν Θήραν κατεγράφησαν περὶ τὰς 2.000 εἰκόνες. Περί τῶν ἐν Σίφνῳ καὶ Ἴῳ παρέχονται πληροφορίες τινὲς ἐπὶ τῇ βάσει τῶν σημειώσεων τοῦ καταγράψαντος κ. Χρήστου Μιχαήλ. Διὰ τὰς εἰκόνας τῶν ἄλλων νήσων δημοσιεύεται σύντομος ἑκθεσις γενομένη ὑπὸ τῶν καταγραφέων.

## ΣΙΦΝΟΣ

Ἐκ τῶν καταγραφεισῶν εἰς τὴν νήσον εἰκόνων ἀξιωμακόμενοι εἶναι:

1. G. Gerola, Monumenti Veneti nell'isola di Creta, vol. secondo, Venezia 1908 σ. 79 - 83.

1) Ἡ ἐν τῷ ναῷ τοῦ Ἁγίου Γεωργίου Ἀφέντης εἰς τὸ χωρίον Ἁγίου Λουκάς εἰκὼν τῆς Δεήσεως (διαστ. 1,07 × 0,91 μ.), τὸ παλαιότερον γνωστὸν ἔργον τοῦ Κωνσταντίνου Παλαιόκαπα<sup>2</sup> φέρον πλὴν τῆς ὑπογραφῆς του τὴν ἀφιέρωσιν: *δέησις τοῦ δούλου τοῦ Θεοῦ Βασηλείου Λογοθέτη μινεὶ Ἀπριλίον* / , A X Λ E.

2) Ἡ ἐν τῷ αὐτῷ ναῷ ἐπὶ τοῦ τέμπλου ἐπισκευασμένη εἰκὼν τοῦ Ἁγίου Γεωργίου (διαστ. 1,08 × 0,98 μ.) *Χεῖρ Ζαχαρίου Τζακαροπούλου* , A X Λ E.

3) Ἡ ἐν τῷ ναῷ τῆς Ἁγίας Αἰκατερίνης τοῦ Κάστρου εἰκὼν τοῦ Ἁγίου Δημητρίου (διαστ. 1,05 × 0,74 μ.). Ὁ χιτὼν τοῦ ἁγίου ἔχει χρῶμα ἰσῶδες, ἐνθὺ τὸ ἀνεμιζόμενον ἱμάτιον εἶναι μελανόν. Ἀνω καὶ κάτω τῆς κεντρικῆς παραστάσεως ὀκτὼ σκηναὶ ἐκ τῆς ζωῆς τοῦ μάρτυρος. Κάτω ἀριστερὰ ἡ χρονολογία ,A X N C', εἰς τὸ μέσον ἡ ἀφιέρωσις: *δέησις τοῦ δούλου τοῦ Θεοῦ Γεωργίου ἱερέως Παλίου* (;) καὶ δεξιὰ ἡ ὑπογραφὴ: *Χεῖρ Ἑμμανουὴλ ἱερέως Σκορδὶλῆ*<sup>3</sup>.

4) Ἡ ἐν τῷ ναῷ τῶν ἁγίων Σφζοντος καὶ Φανουρίου εἰκὼν τῆς Δεήσεως (διαστ. 0,94 × 0,82 μ.) ἡ φέρουσα τὴν ὑπογραφὴν: *Χεῖρ Ἑμμανουὴλ ἱερέως Σκορδὶλῆ, δέησις τοῦ δούλου τοῦ Θεοῦ Γεωργίου Ραυτάκη* , a ψ π'.

Προφανῶς ὁ κατὰ τὸ 1780 ζῶν ἀγιογράφος εἶναι διάφορος τοῦ προηγουμένου, ἴσως ἑγγονος αὐτοῦ.

5) Ἡ ἐν τῷ εἰς Κάστρον ναῷ τῆς Θεοσκεπάστου εἰκὼν ἐνθρόνου Παντοκράτορος ἐν μέσῳ τῶν προτομῶν τῶν 12 Ἀποστόλων (διαστ. 1,17 × 0,90 μ.) μὲ τὴν χρονολογίαν ,A X M E καὶ τὴν ἀφιέρωσιν: *Δέησις τοῦ δούλου τοῦ Θεοῦ / Γεωργίου ἱερέως*.

6) Βρεφοκρατοῦσα (διαστ. 0,84 × 0,84 μ.) τῆς Μονῆς Χρυσοστόμου. Τὴν κεντρικὴν παράστασιν περιβάλλουν οἱ 24 οἱ. Κάτω δεξιὰ ἡ χρονολογία: ,A X N E Ἰουλίῳ Κβ'.

7) Βρεφοκρατοῦσα ἐν προτομῇ εἰς τὸν Ἁγιὸν Σφζοντα τῆς Ἀπολλωνίας μὲ τὴν ἐπιγραφὴν: *Ἡ τιμιωτέρα τῶν Χερουβείμ* (διαστ. 0,92 × 0,83 μ.). Ἐκατέρωθεν ἄγγελοι κρατοῦντες τὰ σύμβολα τοῦ πάθους καὶ ὑπὲρ τούτους ἄλλοι δύο γονυκλινεῖς ἐπὶ νεφῶν μὲ κίνησιν ὀρμητικὴν, στέφοντες τὴν Θεοτόκον, ἣν πάλιν περιβάλλουν μικρὰ Σεραφεῖμ. Ἐπὶ τοῦ χρυσοῦ πλαισίου κάτω: ,A X Ξ B.

Εἰς τὸν ἄλλον ναὸν τῆς Ἀπολλωνίας ἀφιερωμένον εἰς τὴν Μεταμόρφωσιν τοῦ Σωτῆρος ὁμοία

2. Βλ. Ἀ. Ξυγοπούλου, Σχεδιάσμα ἱστορίας τῆς ὀρθόδοξης ζωγραφικῆς μετὰ τὴν Ἀλωσην, Ἀθῆναι 1957 σ. 204.

3. Ἔργα τοῦ Ἑμμανουὴλ Σκορδὶλῆ σφζονται καὶ ἐν Μήλῳ. Βλ. Ἰωσήφ Χατζηδάκη, Ἡ ἱστορία τῆς Μήλου, Ἀθῆναι, 1922 σ. 231, 237 κ.ά.

εικὼν τῆς Θεοτόκου (διαστ. 0,95 × 0,75 μ.), ἀχρονολόγητος, πολὺ αὐστηροτέρας τεχνολογίας, μετὴν ἐπιγραφὴν: *δέσσις τοῦ δούλου τοῦ Θεοῦ Ἰωάννου Καλλιέργη*.

Προφανῶς ἡ εἰκὼν παραμένει περισσότερον πιστὴ εἰς τὸ κοινὸν πρότυπον ἀμφοτέρων.

8) Εἰκὼν τοῦ Ἁγίου Ἀθανασίου (διαστ. 0,86 × 0,74 μ.) εἰς τὸν ὁμώνυμον ναὸν τῆς Ἀπολλωνίας φέρουσα τὴν χρονολογίαν 1678 καὶ τὴν ἐπιγραφὴν: *Τὸ Σταυρὶ (- Ἀπολωνία) διὰ τὴν πανοῦκλαν*.

9) Ἡ εἰς τὸν ναὸν τῆς Μεταμορφώσεως Ἀπολλωνίας εἰκὼν τοῦ Χριστοῦ ἐν προτομῇ (διαστ. 0,95 × 0,80 μ.). Ἐκατέρωθεν αὐτοῦ ἀγγελιοὶ βαστάζουν ἀνὰ ἓν κηροπήγιον. Ἡ ὑπογραφή: *Χεῖρ Χριστοδούλου Καλλέργη*<sup>4</sup> εἶναι δυσανάγνωστος.

10) Ἡ εἰς τὸ θυρόφυλλον τῆς Προθέσεως τοῦ ἐν Ἀπολλωνίᾳ ναοῦ τοῦ Τιμίου Σταυροῦ εἰκὼν τοῦ Ἀρχαγγέλου Μιχαὴλ (διαστ. 1,32 × 0,56 μ.), ἀδόκιμον ἔργον τοῦ Ἰωάννου Ράλλη φέρον τὴν χρονολογίαν 1730.

11) Ἡ ἐν τῷ ναῷ τοῦ Ἁγίου Ἀθανασίου εἰς Ἑξάμπελα εἰκὼν τοῦ αὐτοῦ Ἀρχαγγέλου (0,77 × 0,56 μ.) ἱσταμένου, ὁλοσώμου, βαστάζοντος διὰ τῆς ἀριστερᾶς ὑπὸ μορφὴν ἐσπαργανωμένου βρέφους τὴν ψυχὴν τοῦ νεκροῦ, ἐπὶ τοῦ στέρνου τοῦ ὁποίου πατεῖ. Ἡ ἀφιέρωσις: *Δέσις τοῦ δούλου τοῦ Θεοῦ Γεωργίου ἱερέως | Καλαρ/γίρου κ(αί) Οἰκονόμου τῆς Ἀντιπάρου σὺν τῆς πραιοβητέρας κ(αί) τῶν τέκνων/αὐτοῦ | Α Ψ Α Γ Γ | Χεῖρ Ἰωάννου ἱερέως Ἀναπλιότη*.

12) Εἰκὼν τοῦ Ἁγίου Ἰωάννου τοῦ Θεολόγου (0,85 × 0,55 μ.) ἐν τῷ ναῷ τοῦ Ἁγίου Κωνσταντίνου εἰς τὸν Ἀρτεμῶνα τῆς Σίφνου: *1737 | Χεῖρ Ἑμμανουὴλ ἀπὸ τῆς Μακεδονίας*.

13) Εἰκὼν τῆς Ὑψώσεως τοῦ Σταυροῦ (διαστ. 0,97 × 0,58 μ.) ἐν τῷ ὁμώνυμῳ ναῷ τῆς Ἀπολλωνίας. Ὑπὸ τὴν παράστασιν τῆς Ὑψώσεως ἡ σκηνὴ τῆς Εὐρέσεως καὶ κατωτέρω τὸ Γενέσιον τοῦ Προδρόμου καὶ ὁ Ἅγιος Θεόδωρος ἐφιππος: *Χεῖρ Νικηφόρου Ἱερωμονάχου | Κυπρίου 1740*.

Ἄλλαι εἰκόνες τοῦ ἰδίου εἶναι: α) Ὁ Ἅγιος Ἰωάννης ὁ Θεολόγος (διαστ. 0,340 × 0,225 μ.) ἐν τῷ ναῷ τοῦ Ἁγίου Κωνσταντίνου εἰς Ἀρτεμῶνα, β) ἡ Κοίμησις (0,24 × 0,19 μ.) ἐν τῷ αὐτόθι ναῷ Θεοτόκου τῆς Κόγχης (1741), γ) ὁ Παντοκράτωρ (διαστ. 0,85 × 0,76 μ.) ζωγραφηθεὶς τῷ 1747 καὶ ἀποκείμενος εἰς τὸν ναὸν τοῦ Ἁγίου Ἀθανασίου

τῆς Ἀπολλωνίας, δ) ὁ Μέγας Ἀρχιερεὺς (1746), διαστ. 0,90 × 0,70 μ. ἐν τῷ ναῷ τῆς Παναγίας εἰς Ἑξάμπελα.

14) Εἰκὼν τῆς Ἑλεούσης (0,92 × 0,69 μ.) ἐν τῷ ναῷ τοῦ Ἁγίου Ἰωάννου τοῦ Θεολόγου: *Χεῖρ Ἀθανασίου ἱεροδιακόνου Κρητὸς / Α ψ ν ζ (1757)*.

15) Εἰκὼν τοῦ Παντοκράτορος ἐν τῷ ναῷ τοῦ Ἁγίου Ἀντωνίου τῆς Ἀπολλωνίας Σίφνου (διαστ. 1,01 × 0,77 μ.) φέρουσα τὴν ὑπογραφὴν τοῦ ἐκ Σίφνου λαϊκοῦ ἀγιογράφου *Νικολάου Μελισσοῦ* καὶ τὴν χρονολογίαν 1781. Τοῦ αὐτοῦ τεχνίτου σφύζονται ἐν Σίφνῳ πολλὰ ἔργα.

## Ι Ο Σ

Εἰς τὴν νῆσον Ἴον κατεγράφησαν 76 εἰκόνες, ἐκ τῶν ὁποίων μνημονεύται:

1) Ἡ τοῦ Χριστοῦ ἐν προτομῇ ὡς Μεγάλου Ἀρχιερέως (Πί ν. 500 α) φέροντος ἐπὶ τῆς κεφαλῆς παλαιολόγειον αὐτοκρατορικὸν στέμμα μετὰ πρεπενδόυλια. Διὰ τῆς ἀριστερᾶς κρατεῖ ἀνοικτὸν Εὐαγγέλιον. Ἐπὶ τῆς μιᾶς σελίδος ἀναγιγνώσκεται ἡ ρῆσις: *Ἡ βασιλεία ἡ ἐμὴ οὐκ ἔστιν ἐκ τοῦ κόσμου τούτου... καὶ ἐπὶ τῆς ἄλλης Λάβετε, φάγετε...<sup>5</sup>*.

Ἡ εἰκὼν (διαστ. 0,80 × 0,61 μ.), εὐρισκομένη ἐν τῷ ἱερῷ ναῷ τῆς Ἁγίας Κυριακῆς εἰς τὴν Χώραν, εἶναι ἔργον Ἰωάννου ἱερέως τοῦ «Σκορδεῖλοι» καὶ δέσις τῶν δούλων τοῦ Θεοῦ Ἰωάννου τοῦ Νικηφόρου καὶ Δημητρίου τοῦ Σιφωννέου κ(αί) τῆς συμβίας κ(αί) τῶν τέκνων αὐτῶν *Α Χ Μ Α*.

Τὸ φωτεινὸν τμήμα τοῦ προσώπου καταλαμβάνει μεγάλην ἑκτασιν, ἐντόνως ἀντιτιθέμενον πρὸς τὴν περιβάλλουσαν αὐτὸ σκίαν.

Τὸ περίγραμμα τοῦ ὁμοφωρίου καὶ τοῦ ἀρχιερατικοῦ σάκκου ἀποδίδουν γραμμαὶ πολὺ σκληραὶ (Πί ν. 500 α).

Ὁ Δημήτριος Σισιλιάνος (Ἑλληνες ἀγιογράφοι μετὰ τὴν Ἀλωσιν, σ. 192 - 195), μνημονεὺς πέντε ἀγιογράφων ἐκ τῆς Κρητικῆς οἰκογενείας Σκορδίλη, ὃν ὁ νεώτερος ὀνομάζεται Ἰωάννης. Τούτου γνωρίζει ἔργον, παριστῶν τὴν Δέσιν μετὰ τὸν Χριστὸν ἐνθρονον ὡς Μέγαν Ἀρχιερέα, φέρον τὴν χρονολογίαν 1729. Προφανῶς ὁ ἡμέτερος ζωγράφος, Ἰωάννης Σκορδίλης καὶ αὐτὸς λεγόμενος, ἀλλ' ἱκανῶς παλαιότερος (1641) δὲν εἶναι δυνατόν νά ταυτισθῇ πρὸς τὸν ἀναφερόμενον ὑπὸ τοῦ Σισιλιάνου. Θὰ ἦτο σύγχρονος πρὸς τὸν παλαιότερον Ἑμμανουὴλ ἱερεὶα τὸν Σκορδίλην (1637) καὶ κατὰ τι προγενέστερος

5. Περὶ τῶν ἐπιγραμμάτων τούτων, συνήθων εἰς εἰκόνας τοῦ Μ. Ἀρχιερέως, βλ. Ν. Β. Δρανδάκη, Ὁ Ἑμμανουὴλ Τζάνε Μπουναλῆς, Ἀθήναι, 1962 σ. 95.

4. Τοῦ Χριστοδούλου Καλλέργη ὁ Δ. Σισιλιάνος (Ἑλληνες ἀγιογράφοι μετὰ τὴν Ἀλωσιν, Ἀθήναι 1935 σ. 102) μνημονεὺς τρεῖς εἰκόνας. Ἐκ τούτων αἱ δύο σφάζονται ἐν Μυκόνῳ φέρον τὴν χρονολογίαν 1730. Ἡ τρίτη ἐξωγραφῆθη τῷ 1729.

τοῦ Γεωργίου Σκορδίλη, τοῦ ὁποίου εἰκόνες κατὰ τὸν Σισιλιάνον (ἔ. ἀ. σ. 193, 194) φέρουν τὰς χρονολογίας 1657 καὶ 1660.

2) Ἡ ἐν τῷ ναῷ τοῦ Ἁγίου Βασιλείου τῆς Χώρας εἰκὼν ἐνθρόνου Παντοκράτορος μεταξὺ τῶν συμβόλων τῶν Εὐαγγελιστῶν (διαστ. 0,88 × 0,68 μ.). Τὸ πρόσωπον τοῦ Χριστοῦ (Πί ν. 500 β) εἶναι ἐπίμηκες, οἱ ὀφθαλμοὶ μᾶλλον μικροί, τὰ χαρακτηριστικὰ λεπτά. Ἐπὶ τοῦ ἱματίου λάμπουν μικρά φῶτα. Ἐκατέρωθεν τῆς κεφαλῆς ἡ ἐπιγραφή: *Ὁλος εἰ Σῶτερ Γλυκασμός καὶ κάτω, δεξιὰ τοῦ ὑποποδίου, Χρῖς Τζώρτζι ἐν Κρίτῃ Λαμπάρδου*<sup>6</sup>. Τὸ πιθανώτερον εἶναι ὅτι ὁ ἀγιογράφος ἐξῆ καὶ εἰργάζετο ἐν Κρήτῃ τὸν 17ον αἰ., πρὸ τῆς Τουρκικῆς κατακτῆσεως, καθ' ἣν ἐποχὴν ἤκμασαν καὶ οἱ ἄλλοι ζωγράφοι τῆς αὐτῆς οἰκογενείας τῶν Λαμπάρδων οἱ γνωστοὶ μέχρι τοῦδε ἐξ ἔργων τῶν, ὁ Ἐμμανουήλ, ὁ Πέτρος καὶ ὁ Ἰωάννης<sup>7</sup>. Εἰς αὐτοὺς προστίθεται τώρα καὶ ὁ Τζώρτζης Λαμπάρδος.

Ἐν τῷ ναῷ τοῦ Ἁγίου Βασιλείου ἀπόκειται ἄλλαι δύο ἀξιολόγοι εἰκόνες ἀνυπόγραφοι καὶ ἀχρονολόγητοι, ἡ τῆς Βρεφοκρατοῦσης (διαστ. 0,85 × 0,65 μ.) φέρουσα τὴν ἀφιέρωσιν: *δέησις τοῦ δούλου τοῦ Θεοῦ Μικκὲ Παλιάτη καὶ ἡ τοῦ Μεγάλου Βασιλείου* (διαστ. 0,87 × 0,64 μ.). Καὶ ἡ Παναγία καὶ ὁ ἱεράρχης ζωγραφοῦνται ἐνθρόνοι.

3) Ὁδηγήτρια (διαστ. 0,92 × 0,71 μ.) εἰς τὸν ναὸν τῆς Κοιμήσεως (Γκρεμνιώτισσας ἐν Χώρα Ἰου), ἀχρονολόγητος, *Χεῖρ Νικολάου Φούμελη*. Ἐχει πρὸ ἐτῶν καθαρισθῇ ὑπὸ τοῦ ζωγράφου κ. Κ. Ἡλιάδου.

4) Ἁγία Τριάς (διαστ. 1,043 × 0,777 μ.) ἐν τῷ ναῷ τοῦ Χριστοῦ τῆς Χώρας, ὥρατον ἔργον τοῦ 17ου αἰῶνος. Εἰκονογραφικῶς ἀκολουθεῖ τὴν παράδοσιν τῆς Ἁγίας Τριάδος τοῦ Μιχαὴλ Δαμασκηνοῦ, τῆς ἀποκειμένης εἰς τὸ Μουσεῖον Μπενάκη. Ἐλλείπουν εἰς τὴν εἰκὼν τῆς Ἰου τὰ οἰκοδομήματα τοῦ βάθους (Πί ν. 501 α). Ὁ Χριστὸς φέρει βυσσινόχρουν χιτῶνα καὶ πρασινομέλαν ἱμάτιον, ἐνθ' ἃ ἐνδύματα τοῦ Θεοῦ πατρὸς ἔχουν χρῶμα λευκόν, ὑποπράσινον καὶ κίτρινον.

5) Εἰκὼν ἐν τῷ ναῷ Εὐαγγελιστρίας τῆς Χώρας (διαστ. 0,70 × 0,34 μ.) παριστᾷ τὸ κήρυγμα καὶ τὸ βάπτισμα Ἰωάννου τοῦ Προδρόμου εἰς

δύο ἐπαλλήλους σκηνὰς ἐντὸς τοῦ αὐτοῦ τοπίου. Ὁ Ἰορδάνης ζωγραφεῖται ἀπὸ τῆς ἄνω ἀριστερᾶς γωνίας πρὸς τὴν κάτω δεξιάν. Παρὰ τὴν ἄνω πλευρὰν οἰκῆματα ἐν μέσῳ δένδρων καὶ περαιτέρω ὁ Χριστὸς ὀπίσω βράχων.

6) Ἁγία Αἰκατερίνη (διαστ. 1,05 × 0,70 μ.) ἐνθρονος εἰς τὸν ναὸν τοῦ Εὐαγγελισμοῦ τῆς Χώρας. Τὴν κεντρικὴν παράστασιν περιβάλλουν 15 σκηναὶ ἐκ τοῦ βίου τῆς Ἁγίας. Ὑπογραφή: *Χεῖρ Ἀντωνίου Σιγάλα 1754*.

7) Μέγας Ἀρχιερεὺς ἐνθρονος (1 × 0,52 μ.) ἐν τῷ αὐτῷ ναῷ φέρων τὴν χρονολογίαν *ΑΨΠΘ' Αὐγούστου Κε' Χεῖρ Ἀθανασίου Μητροπολίτου Θηβῶν*.

Τοῦ ἰδίου ἔργον εἶναι ἡ αὐτόθι εἰκὼν τῆς Ἑλεούσης (0,94 × 0,60 μ.). Τὰ χρώματα τῶν ἐνδυμάτων εἶναι πορτοκαλόχρουν, ἰώδες καὶ κίτρινον. Τὸ πρόσωπον τῆς Παναγίας λεπτόν, ὡσεὶδὲς καὶ οἱ ὀφθαλμοὶ μεγάλοι. Ἡ ἐπίδρασις τῆς δυτικῆς τέχνης ἐμφανής. *Χεῖρ Ἀθανασίου / Μητροπολίτου / Θηβῶν / τοῦ Σιφνίου*.

8) Ἰωάννης ὁ Δαμασκηνὸς (1 × 0,66 μ.) ἐν τῷ ναῷ τῆς Θεοσκεπάστου Χώρας. Ὁ ἅγιος, φορῶν σαρίκιον, κάθηται εἰς στάσιν τριῶν τετάρτων πρὸς τὰ δεξιὰ ἐπὶ ξυλίνου θρόνου ξέων κάλαμον μὲ μαχαιρίδιον. Πρὸ αὐτοῦ ἀναλόγιον ἐφ' οὗ εἰλητόν.

9) Ἐνθρονος Ἅγιος Διονύσιος (διαστ. 0,41 × 0,31 μ.) εἰς τὸν ναὸν τῆς Ζωοδόχου Πηγῆς (Χρυσοπηγῆς) τῆς Χώρας μὲ ἔμμετρον ἐπιγραφήν:

*Ἐπτά καὶ τριάντα ἔτος Δεκεμβρίου δέκα τρεῖς ἡ εἰκὼν τοῦ Ἱεράρχου ἐτελειώθη παρ' εὐθὺς διὰ τῆς χειρὸς ζωγράφου Φραγκοπούλου τε ἀνδρὸς ἐν τῇ πόλει τῆς Ρεθύμνης ἐποιήθη εὐλαβῶς.*

Τοῦ Ζακυνθίου ζωγράφου Φραγκοπούλου σφρονται ἐν Ρεθύμνῳ καὶ ἄλλα ἔργα<sup>8</sup>.

10) Ἐν τῷ ναῷ τῆς Ἁγίας Εἰρήνης τοῦ χωρίου Γιαλὸς ἀπόκειται δύο εἰκόνες, ὁ Μ. Ἀρχιερεὺς (0,80 × 0,58 μ.) καὶ ἡ Βρεφοκρατοῦσα (0,80 × 0,58 μ.) ἐν προτομῇ, φέρουσαι τὴν χρονολογίαν *Α Ω Μ Η'* καὶ τὴν ὑπογραφήν τοῦ λαϊκοῦ τεχνίτου Μιχαὴλ Πολυχρόνη τοῦ Κρητός.

## Ν Α Ξ Ο Σ

Ἐκ τῶν εἰκόνων αἵτινες κατεγράφησαν εἰς τὴν νῆσον Νάξον, περιγράφομεν μερικὰς ἀξιολογωτάτας ἀνυπογράφους, τὰς σπουδαιότερας ἐκ τῶν ὑπογεγραμμένων καὶ τινὰς ἄλλας ἐξ ἐκεῖνων αἱ

6. Περὶ τῆς εἰκόνος βλ. Ν. Β. Δρανδάκη, Τζώρτζης Λαμπάρδος, ἐν Κρητικῇ Πρωτοχρονίᾳ 1965 σ. 71 - 77.

7. Περὶ τοῦτου ὁ καθηγητὴς Συγγιόπουλος ὑποθέτει (Κατάλογος τῶν εἰκόνων τοῦ Μουσείου Μπενάκη, ἐν Ἀθήναις 1936, σ. 32) ὅτι Ἰσως ταυτίζεται πρὸς τὸν ἀναφερόμενον ἐν τῷ Ἀρχιεπισκοπικῷ τῆς Ζακύνθου τῷ 1602 ἐκ Ρεθύμνης ἀγιόγραφον ἱερομόναχον Ἰωακείμ Λαμπάρδον.

8. Βλ. Ν. Β. Δρανδάκη, Ἀποδεικτικὰ παρακαταθήκης ἱερῶν σκευῶν καὶ ἀμφοῶν τοῦ 1841, Κρητικὰ Χρονικά, τόμ. Β' (1948), σ. 206 - 207.



όποια δὲν φέρουν μὲν ὑπογραφὴν ζωγράφου, φέρουν ὅμως χρονολογίαν. Ἡ καταγραφὴ ἐγένετο ὑπὸ τῆς δ. Χρυσ. Σταυρινοῦ.

Ἐξαιρετικῆς σημασίας εἶναι ἡ ἀμφιπρόσωπος εἰκὼν ἡ φυλάσσομένη εἰς τὸν ναὸν τῆς Παναγίας Θεοσκεπάστου τῆς Χώρας.

Εἰς τὴν μίαν ὄψιν εἰκονίζεται ἡ Παναγία Βρεφοκρατοῦσα καὶ εἰς τὴν ἄλλην ἡ Σταύρωσις, τὴν ὁποίαν καὶ περιγράφομεν.

Τὰ τρία καθιερωμένα πρόσωπα εἰς τὴν Βυζαντινὴν εἰκονογραφίαν τῆς Σταυρώσεως ζωγραφοῦνται ἔμπροσθεν ἐπάλξεων, προφανῶς τῶν τειχῶν τῆς Ἱερουσαλὴμ (Πί ν. 501 β). Ὁ Χριστὸς παρίσταται νεκρὸς ἐπὶ τοῦ Σταυροῦ· ἔχει κεκλιμένην τὴν κεφαλὴν πρὸς τὰ πλάγια μὲ ἔντονον στροφὴν πρὸς τὰ ἀριστερά, ὥστε νὰ ἐνθυμίζῃ τὸν Ἑσταυρωμένον τῆς φορητῆς εἰκόνος τοῦ Ἑλκομένου Μονεμβασίας<sup>9</sup>.

Ἡ ὅλη ὁμῶς εὐγένεια τῆς ἐκφράσεως τοῦ πόνου του, ἡ ἐλαφροτάτη καμπύλη τοῦ σώματός του, αἱ τελειῶς τεταμέναι ἐπὶ τοῦ Σταυροῦ χεῖρες του καὶ τὰ σχεδὸν ἀλύγιστα γόνατά του φανερόνουν τὴν καλλιτεχνικὴν παράδοσιν τῆς Πρωτευούσης (Πί ν. 503 α). Ὁ ζωγράφος δέχεται τὴν τάσιν τοῦ ρεαλισμοῦ τῆς ἐποχῆς του, ἐκφράζει ὅλον τὸν πόνον εἰς τὰ πρόσωπα καὶ τὴν στάσιν, διατηρεῖ ὁμως εἰς αὐτὰ τὴν θεϊκὴν ἀξιοπρέπειάν των.

Ἡ Θεοτόκος, λεπτὴ καὶ ὑψηλὴ, εἰκονίζεται ἱσταμένη πλησίον τοῦ Σταυροῦ (Πί ν. 502 α) στρέφουσα τὸ βλέμμα πρὸς τὰ κάτω μὲ ἔντονον τὴν ἐκφρασιν τοῦ πόνου καὶ φέρουσα τὴν μόλις ἐκφεύγουσαν ἐκ τοῦ πορφυροῦ μαφορίου χεῖρα ἐπὶ τοῦ στήθους. Κλίνει ἐλαφρῶς τὴν κεφαλὴν καὶ ὑποφέρει τὸ πένθος τῆς μὲ συγκρατημένην τὴν θλίψιν. Ἐνθυμίζει οὕτω τὴν Παναγίαν τῆς Σταυρώσεως τοῦ Βυζαντινοῦ Μουσείου (ἀριθ. 169), ἡ ὁποία ἵσταται ὑψηλὴ καὶ ὑπερκοσμία, ἐνδεδυμένη βαθυκύανον μαφόριον, τὸ ὁποῖον τὴν καλύπτει σχεδὸν τελειῶς ἐκτὸς ἀπὸ τὸ πρόσωπον.

Ἀντιστοίχως πρὸς τὴν Παναγίαν καὶ εἰς μικρὰν ἀπόστασιν ἀπὸ τοῦ Σταυροῦ εἰκονίζεται δεξιὰ τῆς εἰκόνος ὁ Ἰωάννης, ἐνδεδυμένος κυανοῦν χιτῶνα μὲ ἀνοικτοτέρου τόνου πτυχὰς καὶ ἰδῶδες ἱμάτιον τὸ ὁποῖον καλύπτει καὶ τοὺς δύο ὤμους (Πί ν. 502 β). Ἐξ αὐτοῦ ἐκφεύγει ἡ δεξιὰ χεὶρ, τὴν ὁποίαν ὁ Ἰωάννης, περισσότερον ἀνθρώπινος εἰς τὴν θλίψιν του, φέρει πρὸ τῶν χειλέων, ἐνῶ μὲ τὴν ἀριστερὰν δεικνύει τὸν Ἑσταυρωμένον. Λυγίζει τὰ γόνατα καὶ ἐκφράζει ἀπέ-

ραντον πόνον. Συγγενεῦει πολὺ μὲ τὸν Ἰωάννην τῆς Σταυρώσεως, ἡ ὁποία εὐρίσκεται εἰς τὴν ὀπισθίαν ὄψιν ἀμφιπροσώπου εἰκόνος τοῦ Μουσείου Ἀχρίδος.

Τὴν εἰκόνα ἔχει δημοσιεύσει ὁ Djurić εἰς τὸ βιβλίον του «Icones de Yougoslavie» ἀριθ. 15, πίν. XXIII.

Ἐπὶ τοῦ Σταυροῦ ἡ ἐπιγραφή: Ὁ Βασιλεὺς τῆς Δόξης. Τὴν ἐπιγραφὴν ταύτην κατὰ τὸν καθηγητὴν κ. Ξυγγόπουλον δὲν εὐρίσκομεν πρὶν ἀπὸ τὴν ἐποχὴν τῶν Παλαιολόγων. Ὁ καλλιτέχνης ἐπίσης τῶν εἰκόνων τῆς Νάξου ζωγραφίζει ἀριστερά καὶ δεξιὰ τοῦ Σταυροῦ τὸν ἥλιον καὶ τὴν σελήνην προσωποποιημένους.

Παρά τὸν αὐστηρὸν εἰκονογραφικὸν τύπον, τὸν ὁποῖον ἄλλωστε συναντῶμεν εἰς τὰς περισσοτέρας Σταυρώσεις φορητῶν εἰκόνων τῆς Παλαιολογείου ἐποχῆς, ἡ τεχνοτροπία τῆς εἰκόνος μὲ τὰ ἐπιμήκη πρόσωπα καὶ τὰ γωνιώδη περιγράμματά των, τὰ ὠραιότατα χρώματα καὶ ἡ χαρακτηριστικὴ εἰς τὰς μορφὰς ἔκφρασις λύπης τοποθετοῦν τὴν εἰκόνα εἰς τοὺς Παλαιολογίους χρόνους.

Ἡ δὲ τεχνικὴ μὲ τὸν σκοτεινὸν προπλασμόν, τὸν διάχυτον φωτισμόν ὁ ὁποῖος ἀποδίδεται μὲ ἐλάχιστα φωτεινὸν τόνον καὶ τὰς λεπτὰς παραλλήλους γραμμάς, αἱ ὁποῖαι τίθενται τόσον πλησίον, ὥστε μακρόθεν δίδουν τὴν ἐντύπωσιν ἐντόνων φωτεινῶν κηλίδων, ἔχει σχέσιν μὲ τὴν τεχνικὴν τοιχογραφιῶν τῆς Μητροπόλεως τοῦ Μυστρά.

Κατὰ ταῦτα ἡ εἰκὼν ἀνήκει πιθανώτατα εἰς τὸν 14ον αἰῶνα.

Ἐπὶ τῆς ἄλλης ὄψεως τῆς εἰκόνος ζωγραφεῖται ἡ Παναγία Βρεφοκρατοῦσα τοῦ τύπου τῆς Γλυκοφιλοῦσης (Πί ν. 503 β).

Δυστυχῶς ἡ εἰκὼν εἶναι ἐπηργυρωμένη ἐκτὸς τῶν προσώπων τῆς Παναγίας καὶ τοῦ Χριστοῦ. Ἀλλὰ καὶ αὐτὰ ἔχουν ἐπιζωγραφηθῇ εἰς πολλὰ σημεῖα.

Ἴσως σύγχρονος μὲ τὴν Σταύρωσιν τῆς ὀπισθίας ὄψεως.

#### Εὐαγγελισμός

Ἡ εἰκὼν εὐρίσκεται ἐπὶ τοῦ βημοθύρου τοῦ Προφήτου Ἡλιοῦ τῆς Χώρας. Ἡ Παναγία εἰκονίζεται δεξιὰ ἱσταμένη ἔμπροσθεν «θρονίου» μετὰ διπλοῦ προσκεφαλαίου. Μὲ τὴν ἀριστερὰν κρατεῖ εἶδος ἀνέμης, ἀπὸ τὴν ὁποίαν ἐκτυλίσσει τὴν πορφύραν, καὶ μὲ τὴν δεξιάν, ἡ ὁποία καλύπτεται ὑπὸ τοῦ μαφορίου τῆς, στρέφει τὴν παλάμην πρὸς τὰ ἔξω καὶ «γνέθει» τὸ νῆμα μὲ τὸ αἰωρούμενον «ἀδράκτι» (Πί ν. 504 β).

Φορεῖ καστανέρυθρον μαφόριον, τὸ ὁποῖον

9. Περὶ τοῦ ἔργου τούτου βλ. Ἀ. Ξυγγοπούλου, Ἡ Σταύρωσις τοῦ Ἑλκομένου Μονεμβασίας, Πελοποννησιακὰ τόμ. Α' 1956.

πτυχώνεται λοξά και καταλήγει εις χρυσοῦς κροσσούς και βαθυπράσινον χιτῶνα.

Ὁ ἐξ ἀριστερῶν εἰσερχόμενος ἄγγελος προχωρεῖ με ὀρμητικὴν κίνησιν πρὸς τὴν Θεοτόκον εὐλογῶν με τὴν δεξιάν και κρατῶν εις τὴν ἀριστεράν σκῆπτρον (Πί ν. 504 α). Εἰς τὸ βάθος ἀρχιτεκτονήματα και ἐπ' αὐτῶν πορφυρᾷ παλαιολόγια ὑφάσματα. Ἡ ὅλη εἰκὼν ἀκολουθεῖ τὸν γνωστὸν βυζαντινὸν τύπον τοῦ Εὐαγγελισμοῦ, τὸν ὁποῖον προτιμᾷ και ἡ μεταβυζαντινὴ εἰκονογραφία. Ὁ τύπος εις τὴν «Ἑρμηνεία τοῦ Διονυσίου τοῦ ἐκ Φουρνᾶ»: «Σπίτια και ἡ Παναγία ἱσταμένη ἐμπροσθεν σκαμνίου ἔχουσα ὀλίγον κλιτὴν τὴν κεφαλὴν..... και ὁ ἄρχων Γαβριὴλ ἐμπροσθεν αὐτῆς με τὴν δεξιάν εὐλογῶν και με τὴν ἀριστεράν βαστῶν κοντάρι...».

Ὁ αὐστηρὸς αὐτὸς εἰκονογραφικὸς τύπος με τὴν Παναγίαν ἱσταμένην πρὸς δεξιὰ ἔχει παλαιὸν βυζαντινὸν πρότυπον. Ἀντιπροσωπεύει δὲ κατὰ τὸν Millet<sup>10</sup> τὴν Βυζαντινὴν Ἑλληνιστικὴν παράδοσιν. Ἀντιθέτως ἡ καθήμενη Παναγία εἶναι δημιουργημα τῆς Παλαισιναϊκῆς παραδόσεως. Ταύτην προτιμᾷ και ἡ τέχνη τῶν Παλαιολόγων, χωρὶς νὰ ἐγκαταλείπῃ τελείως τὸν παλαιὸν βυζαντινὸν τύπον, τὸν ὁποῖον ἐπανευρίσκομεν ἀρκετὰ συχνά εις τὴν μεταβυζαντινὴν ἐποχὴν.

Ἀπὸ τὰ παραδείγματα τῆς μεταβυζαντινῆς περιόδου ἡ εἰκὼν τῆς Νάξου ἔχει εἰκονογραφικὰς ὁμοιότητας με τὸν Εὐαγγελισμόν τοῦ καθολικοῦ τῆς Λαύρας και κυρίως με τὴν εἰκόνα τοῦ Ἁγίου Εὐσταθίου τοῦ Πλακίδα εις τὸν Ἀθω<sup>11</sup>. Ἱσταμένη Παναγία και γνέθουσα, με τὴν ἰδίαν κίνησιν και στάσιν, εἰκονίζεται ἐπίσης ἐπὶ βημοθύρου τοῦ ναοῦ τῆς Ὑπαπαντῆς εις τὴν Θεσσαλονίκην<sup>12</sup>. Ἀλλὰ τὸν αὐτὸν εἰκονογραφικὸν τύπον ἔχει και ὁ Εὐαγγελισμὸς τοῦ Ἁγίου Τρύφωνος τῆς Μονῆς Χελανδαρίου, ὁ ὁποῖος φέρει τὴν χρονολογίαν 1621. Ἡ Παναγία και ἐκεῖ ἱσταμένη κλίνει πρὸς τὸν ἐξ ἀριστερῶν εἰσερχόμενον ἄγγελον και γνέθει τὴν πορφύραν<sup>13</sup>.

Παρ' ὅλα αὐτά, ὁ ἄγγελος με τὸ τολμηρὸν βάδισμα και τὴν ὀρμητικὴν κίνησιν, καθὼς και τὰ ἀρχιτεκτονήματα τοῦ βάθους με τὰ χαρακτηριστικὰ πτυχωτὰ ὑφάσματα εἶναι δείγματα τῆς Παλαιολογείου τεχνολογίας.

Ἐξ ἄλλου και ἡ τεχνικὴ τῆς εἰκόνης εις τὸ πλά-

σιμον τῶν προσώπων και κυρίως εις τὴν ἀπόδοσιν τῶν φώτων εἶναι ὁμοία με τὴν τεχνικὴν τῆς Παλαιολογείου τέχνης. Ὁ προπλάσμος εις τὰ γυμνὰ μέρη εἶναι ὄχι πολὺ σκοδρος, καφεῖ ἐλαιόχρους, ἐρυθροκιτρινὴ ἡ ἐπιδερμὶς και ὀλίγα τὰ φῶτα, τὰ ὁποῖα ἀποδίδονται με ὀλίγας και ἐντόνους φωτεινὰς γραμμὰς.

Εἶναι λοιπὸν φανερόν ὅτι ὁ Εὐαγγελισμὸς τοῦ Προφήτου Ἥλιοῦ τῆς Νάξου ἀνήκει εις τὸν τύπον τοῦ Εὐαγγελισμοῦ, ὅπως τὸν διεμόρφωσεν ἡ Κρητικὴ σχολή, ἀκολουθοῦσα ἐν πολλοῖς τὴν Παλαιολογίαν εἰκονογραφίαν και τεχνικὴν, ἐπαναφέρονσα δὲ ὡς πρὸς τὸν τύπον τῆς Παναγίας τὸν παλαιὸν βυζαντινὸν τῆς Παναγίας ὁρθίας. Ἀνήκει πιθανώτατα εις ζωγράφον τοῦ τέλους τοῦ 16ου αἰῶνος.

#### Φιλοξενία τοῦ Ἀβραάμ (Πί ν. 505 α)

Εὐρίσκεται εις τὸν ναὸν τοῦ Προφήτου Ἥλιοῦ τῆς Χώρας. Μέγα μέρος τῆς εἰκόνης ἔχει χαθῆ και τὸ ὑπόλοιπον ἔχει ἀνάγκην συντηρήσεως.

Ἀπὸ τὴν ὅλην παράστασιν τοῦ γνωστοῦ ἐπεισοδίου τῆς Γενέσεως ἀπεικονίσθησαν οἱ τρεῖς ἄγγελοι γύρω ἀπὸ ἡμικυκλικὴν τράπεζαν και μεταξὺ αὐτῶν ὁ Ἀβραάμ και πιθανώτατα και ἡ Σάρρα (ἡ μορφή ἑλλείπει τελείως). Ἐπὶ τῆς τραπέζης τραπεζομάνδηλον και πολλὰ σκεύη. Μία μεγάλη λεκάνη με βάσιν, φιαλίδια, φιάλη, σκύφος, μαχαίρια και περόνια και μεταξὺ αὐτῶν ἄρτισκοι.

Ὁ κεντρικὸς ἄγγελος φορεῖ πρᾶσινον χιτῶνα με κιτρίνας πτυχὰς και πορφυροῦν ἱμάτιον. Ὁ Ἀβραάμ πρᾶσινοκίτρινον ἱμάτιον και ὁ ἐκ δεξιῶν αὐτοῦ καθήμενος ἄγγελος πρᾶσινον χιτῶνα και βαθυκύανον ἱμάτιον.

Ἡ εἰκὼν φαίνεται ὅτι ἀκολουθεῖ παλαιὸν και μάλιστα ἀνατολικὸν πρότυπον. Ἡ ἡμικυκλικὴ τράπεζα σχήματος βυζαντινοῦ σῆμα, τὸ εἰλητὸν τὸ ὁποῖον κρατοῦν και οἱ τρεῖς ἄγγελοι, καθὼς και ἡ κίνησις εὐλογίας τὴν ὁποῖαν φαίνεται ὅτι κάμνουν οἱ δύο ἀπὸ τοὺς ἀγγέλους εἶναι χαρακτηριστικά, τὰ ὁποῖα συναντῶμεν εις Φιλοξενίας τοῦ παλαιοῦ τύπου.

Ἡ Παλαιολογίος τέχνη προτιμᾷ τὴν ὀρθογώνιον τράπεζαν, τὸ σκῆπτρον εις τὰς χεῖρας τῶν ἀγγέλων, τὸν Ἀβραάμ και τὴν Σάρραν ὑπηρετοῦντας<sup>14</sup>.

Τὴν αὐστηρότητα τῆς παραστάσεως ἐπιτείνει και ὁ διάφορος τρόπος τῆς διευθετήσεως τῶν ἐνδυμάτων τοῦ κεντρικοῦ ἀγγέλου. Τὸ ἱμάτιόν του

10. G. Millet, *Recherches sur l'Iconographie de l'Evangile* σ. 68.

11. Millet, ἔδ. σ. 77, εἰκ. 24.

12. Α. Ξυγοπούλου, Βημόθυρον Κρητικῆς τέχνης εις τὴν Θεσσαλονίκην, *Μακεδονικά* Τόμ. 3 (1953 - 1955) σ. 116.

13. Svetozar Radojević: «Icones de Serbie et de Macédoine. Chilandari église St. Trifun porte de l'iconostase.

14. Περὶ τούτου βλ. Μουρίκη Ντ., «Ἡ παράσταση τῆς Φιλοξενίας τοῦ Ἀβραάμ σὲ μιὰ εἰκόνα τοῦ Βυζαντινοῦ Μουσείου. Ἀνάτυπον ἐκ τοῦ Δελτίου τῆς Χ.Α.Ε. περ. Δ', τόμ. Γ' (1962), Ἀθήναι 1963.

καλύπτει τὸν ἀριστερὸν ὄμον καὶ κατὰ τὸν ἐλληγνικὸν τρόπον περνᾷ κάτω ἀπὸ τὸν δεξιόν, διπλώνεται δὲ ἐμπρὸς καὶ εἰς τὸ μέσον τοῦ στήθους. Εἶναι φανερόν ὅτι συμβολίζει τὸν Πατέρα ἀπὸ τὴν Ἁγίαν Τριάδα, τὴν ὁποίαν, ὡς γνωστὸν, συμβολίζει ἡ Φιλοξενία.

Ὁ τύπος λοιπὸν τῆς εἰκόνας, παρ' ὅ,τι εἰκονίζει καὶ τὸν Ἀβραάμ καὶ μάλιστα καθήμενον (;) μεταξὺ τῶν ὑψηλῶν φιλοξενουμένων του, πλησιάζει περισσότερο πρὸς τὸν δογματικὸν τύπον τῆς παραστάσεως. Ὁ Ἀβραάμ εἰκονίζεται καθήμενος μεταξὺ τῶν τριῶν ἀγγέλων καὶ εἰς τὴν Φιλοξενίαν τοῦ Ἁγίου Γεωργίου εἰς Ἀρτὸν Ρεθύμνης<sup>15</sup>. Ἐκεῖ ὁ τύπος εἶναι ἱστορικός, ἀρκετὰ ἀνεπτυγμένος, μὲ πολλὰ γραφικὰ στοιχεῖα, ὅπως τὴν δρῦν τοῦ Μαμβρῆ, τὴν μορφὴν τῆς Σάρρας καὶ τοῦ ὑπηρέτου, τὴν δάμαλιν καὶ τὸν μύσχον ὁ ὁποῖος κρέμαται ἀπὸ κλάδον τοῦ δένδρου. Οὕτως ἐκεῖ δικαιολογεῖται ἡ παρουσία τοῦ καθημένου Ἀβραάμ ὡς οἰκοδεσπότην εἰς τὸ γεῦμα μεταξὺ τῶν φιλοξενουμένων του.

Ὡς πρὸς τὴν τεχνικὴν ἡ εἰκὼν τῆς Νάξου ἔχει εἰς τὰ γυνὰ μέρη καστανόχρουν προπλασμόν, ἐρυθροκιτρινὴν ἐπιδερμίδα καὶ ὀλίγας φωτεινὰς γραμμὰς εἰς τὰ προεξέχοντα σημεία.

Ἀνήκει πιθανώτατα εἰς τὸν 16ον αἰῶνα.

#### Παναγία ἡ Ἐλεούσα

Εὐρίσκεται ἐπὶ τοῦ τέμπλου τοῦ Ἁγίου Ἰωάννου τοῦ Χαλκίου.

Ἐπὶ σανίδος, διαστάσεων 0,965×0,67 μ., εἰκονίζεται ἡ Θεοτόκος ἐν προτομῇ κλίνουσα τὴν κεφαλὴν ἐλαφρῶς πρὸς τ' ἀριστερά (Πί ν. 505 β). Κρατεῖ τὸν Ἰησοῦν εἰς τὴν ἀριστεράν καὶ τὴν δεξιάν φέρει πρὸ τοῦ στήθους.

Φορεῖ καφὲ βυσσινόχρουν μαφόριον καὶ χειριδωτὸν πράσινον χιτῶνα. Ὁ Χριστὸς κεραμόχρουν ἱμάτιον καὶ κυανοπράσινον χιτῶνα.

Τὰ σκιερὰ μέρη τῶν πτυχῶν ἀποδίδει καφὲ βυσσινόχρους βαθὺς τόνος· λευκαὶ ἔντοναι γραμμαὶ τονίζουν τὰ φωτισμένας ἀκμάς τῶν πτυχῶν.

Κυριαρχοῦν γεωμετρικὰ γραμμικὰ σχήματα χωρὶς καμπύλας.

Ἡ τεχνικὴ αὐτὴ τῆς ἀποδόσεως τῆς πτυχολογίας εἶναι χαρακτηριστικὴ τοῦ 16ου αἰῶνος. Τὸ πρόσωπον ὅμως τῆς Παρθένου μὲ τὸν ἀνοικτὸ τόνου καφὲ προπλασμόν φωτίζουν δέσμαι λεπτῶν λευκῶν γραμμῶν, αἱ ὁποῖαι ἀπλώνονται εἰς μεγάλην ἔκτασιν καὶ ἐνθουμίζουν τεχνικὴν 17ου αἰῶνος.

15. Βλ. σχετ. εἰς Ν. Β. Δρανδάκη, Ὁ εἰς Ἀρτὸν Ρεθύμνης ναῖσκος τοῦ Ἁγίου Γεωργίου. Ἀνάτυπον ἐκ τοῦ ΙΑ' τόμου τοῦ περ. «Κρητικὰ Χρονικά».

Ὁ εἰκονογραφικὸς τύπος τῆς εἰκόνας εἶναι ὁ γνωστὸς τύπος τῆς Παναγίας τοῦ Πάθους<sup>16</sup>. Ἡ Παναγία ἐν προτομῇ Βρεφοκρατοῦσα καὶ ἐκατέρωθεν αὐτῆς οἱ δύο ἄγγελοι μὲ τὰ σύμβολα τοῦ Πάθους.

Παρ' ὅλα αὐτὰ ἡ εἰκὼν φαίνεται ὅτι ἀνήκει μᾶλλον εἰς τὸν τύπον τῆς Ὁδηγητρίας. Ὁ μικρὸς Χριστὸς δὲν κρατεῖ, ὅπως συμβαίνει συνήθως εἰς τὸν τύπον τῆς Παναγίας τοῦ Πάθους, τὴν δεξιάν τῆς Παρθένου δι' ἀμφοτέρων τῶν χειρῶν του οὔτε καὶ στρέφει ὀπίσω τὴν κεφαλὴν πρὸς τὸν ἀρχάγγελον Γαβριήλ.

Τὸν Ἀρχάγγελον παρατηρεῖ ἐδῶ ὁ Χριστὸς εἰκονιζόμενον ἀριστερὰ τῆς Θεοτόκου φέροντα τὸ χαρακτηριστικώτερον σύμβολον τοῦ Πάθους, τὸν Σταυρόν. Δὲν ὑπάρχει ἐπίσης τὸ γνωστὸν ἐπίγραμμα, τὸ ὁποῖον συνήθως γράφεται εἰς τὰ δεξιὰ καὶ εἰς τὸ μέσον περιπύου τῆς εἰκόνας «Ὁ τὸ χαίρε πρὶν τῇ Πανάγνῳ μηνύσας τὰ σύμβολα νῦν τοῦ πάθους προδεικνύει.....». Ἐξ ἄλλου ἐλλεῖπει καὶ ἡ χαριτωμένη λεπτομέρεια τοῦ λελυμένου σανδαλίου, τὸσον χαρακτηριστικὴ διὰ τὴν Παναγίαν τοῦ Πάθους.

Τὰς ἀμφιβολίας διὰ τὴν γνησιότητα τοῦ τύπου ἐπιτείνουν αἱ μεταγενέστεραι ἐπιζωγραφήσεις τῶν ἀγγέλων.

Ἡ εἰκὼν εἶναι ἐξαιρετικῆς τέχνης καὶ γίνεται περισσότερο σημαντικὴ μὲ τὴν χρονολογίαν τὴν ὁποίαν φέρει εἰς τὸ κάτω μέρος της: , α φ ζ θ (1599).

#### Ἅγιος Ἰωάννης ὁ Θεολόγος<sup>17</sup> (Πί ν. 506 α - β)

Εὐρίσκεται ἐπὶ τοῦ τέμπλου τῆς Παναγίας τοῦ Χριστοῦ τῆς Χώρας.

Ἐχει διαστάσεις 1.04 × 0,73 μ. καὶ διατηρεῖται εἰς σχετικῶς καλὴν κατάστασιν. Ἡ εἰκὼν εἶναι ἀρκετὰ σημαντικὴ καὶ διὰ τὸν εἰκονογραφικὸν τῆς τύπον καὶ διὰ τὴν χαρακτηριστικὴν τεχνικὴν τῆς.

16. Περὶ τῆς δημιουργίας τοῦ εἰκονογραφικοῦ τύπου τῆς Παναγίας τοῦ Πάθους βλ. Ἀ. Ευγοπούλου, Σχεδίασμα ἱστορίας τῆς θρησκευτικῆς ζωγραφικῆς μετὰ τὴν Ἀλωσιν, σ. 187. Ἐκεῖ ὁ καθηγητὴς κ. Ευγόπουλος παρατηρεῖ ὅτι μεταξὺ τοῦ παλαιστάτου τύπου τῆς Παναγίας τοῦ Ἀράκου τῆς Κύπρου καὶ τῆς Παναγίας τοῦ Πάθους, ὅπως παρίσταται εἰς τὰς κρητικὰς εἰκόνας, μεσολαβεῖ μία διασκευὴ τῶν Παλαιολόγων τὴν ὁποίαν ἔπειτα ἐτροποποίησαν οἱ Κρήτες. Ἐπίσης βλ. Ν. Β. Δρανδάκη, Ἡ Ρεθυμνία εἰκὼν Παναγίας τοῦ Πάθους, εἰς Κρητ. Χρονικά Ε' (1951) καὶ Γ. Σωτηρίου, Θεοτόκος ἡ Ἀρακτότισσα τῆς Κύπρου εἰς ΑΕ 1953 - 4, τόμος εἰς μνήμην Γ. Οικονόμου σ. 87.

17. Ἐδημοσιεύθη ὑπὸ τοῦ καθηγητοῦ κ. Κ. Καλοκύρη εἰς τὴν Ἐπετηρίδα τῆς Θεολογικῆς Σχολῆς «Ἐρευναι Χριστιανικῶν μνημείων εἰς τὰς νήσους Νάξον, Ἀμοργὸν καὶ Λέσβον». Ἀθήναι, 1960.



Ὁ Ἅγιος εἰκονίζεται εἰς στάσιν τριῶν τετάρτων μετὰ τὴν κεφαλὴν κλίνουσιν ἐλαφρῶς πρὸς ἄριστερά. Κρατεῖ ἡμιάνοικτον Εὐαγγέλιον εἰς τὴν ἄριστεράν καὶ μετὰ τὸν βραχίονα τῆς αὐτῆς χειρὸς στηρίζει καλαμοθήκην μετὰ προσκεκολλημένον ἐπ' αὐτῆς κυλινδρικόν μελανοδοχεῖον. Εἰς τὴν δεξιάν φέρει γραφίδα.

Ὁ εἰκονογραφικὸς τύπος εἶναι ὁ ἴδιος μετὰ ἑκείνου τῆς συλλογῆς Λοβέρδου<sup>18</sup>, ὁμοιάζει καὶ μετὰ τὸν ὄρθιον Εὐαγγελιστὴν τῆς ἀπολεσθείσης εἰκόνης τῆς Ζακύνθου (ὅπως ἐδημοσιεύθη ἀπὸ τὸν καθηγητὴν κ. Ἀ. Ξυγγόπουλον<sup>19</sup>) καθὼς καὶ μετὰ τὴν παρομοίαν εἰκόνα τοῦ Βυζ. Μουσείου.

Φαίνεται ὅτι ὅλα αὐτὰ τὰ παραδείγματα ἀντιγράφουν Παλαιολόγειον πρότυπον. Παλαιότερον ἀκόμη πρότυπον δὲν εἶναι πιθανόν νὰ ὑπάρχη.

Ἄλλωστε τὸ ἡμιάνοικτον Εὐαγγέλιον ἐπὶ τοῦ ὁποίου φαίνεται μόνον τὸ τέλος ἐκάστου στίχου, τὸ μελανοδοχεῖον, τὸ ὅποιον δὲν ἀπεικονίζεται εἰς παλαιότερους χρόνους, καθὼς καὶ ἡ γραφὶς εἶναι δείγματα τῶν ρεαλιστικῶν τάσεων τῆς Παλαιολογείου ἐποχῆς.

Ὡς πρὸς τὴν τεχνικὴν τῆς ἀποδόσεως τῆς πτυχολογίας καὶ τοῦ προσώπου, ἡ εἰκὼν εἶναι χαρακτηριστικὸν δεῖγμα τῆς τέχνης τοῦ 16ου αἰῶνος<sup>20</sup>.

Ἐπὶ τοῦ σκοτεινοῦ προπλάσμου τὰ προεξέχοντα μέρη φωτίζονται ἀπὸ περιωρισμένης ἐκτάσεως φῶτα ἐκ λεπτῶν φωτεινῶν γραμμῶν, αἱ ὁποῖαι ἀκολουθοῦν τὸ σχῆμα τῶν ὄγκων (Πί ν. 506 β).

Αἱ πτυχαὶ τοῦ ἐρυθροκιτρίνου ἱματίου τοῦ εἶναι τελείως σχηματικαὶ καὶ ἀποδίδονται μετὰ σκιερὰς καὶ φωτεινὰς γραμμάς, εὐθείας καὶ τεθλασμένας, καθὼς καὶ μετὰ μικρὰ φωτεινὰ ἐπίπεδα τριγωνικά, τελείως γεωμετρικά.

Τὴν ἰδίαν τεχνικὴν παρατηροῦμεν καὶ εἰς τὸν βαθυκύανον χιτῶνα.

Ἡ εἰκὼν τοποθετεῖται εἰς τὰ μέσα περίπου τοῦ 16ου αἰῶνος.

#### Ἅγιος Ἰωάννης ὁ Θεολόγος (Πί ν. 507 α)

Τὸν Ἅγιον Ἰωάννην τῆς Παναγίας τοῦ Χριστοῦ ἀντιγράφει εἰς ὅλας τοῦ σχεδὸν τὰς λεπτομερείας ὁ Ἅγιος Ἰωάννης, ὁ ὁποῖος εὐρίσκεται ἐπὶ τοῦ τέμπλου τοῦ Σταυροῦ τῆς Χώρας.

Ὁ Εὐαγγελιστὴς εἰκονίζεται καὶ πάλιν ἐν προτομῇ κατὰ τὰ τρία τέταρτα κρατῶν εἰς τὴν δεξιάν γραφίδα, ἡμιάνοικτον Εὐαγγέλιον καὶ τὸ γνωστὸν

ἀπὸ τὴν προηγουμένην εἰκόνα μελανοδοχεῖον μετὰ τὴν καλαμοθήκην.

Ὁμοίως συγγενικὴ εἶναι καὶ ἡ τεχνικὴ τῆς εἰκόνης εἰς τὴν ἀπόδοσιν τῆς πτυχολογίας καὶ τοῦ προσώπου.

Τὰ ἴδια ἐρυθρὰ περιγράμματα εἰς τὴν ρίνα καὶ τοὺς ὀφθαλμούς, ὁ ἴδιος προπλάσμος καὶ ὁμοία τὰ φῶτα εἰς τὸ πρόσωπον καὶ τὴν πτυχολογίαν.

Παρ' ὅλα αὐτὰ φαίνεται νὰ ἔχη χρονικὴν διαφοράν.

Τὸ ὀλιγώτερον πλαστικὸν περίγραμμα τῆς κεφαλῆς, τῆς ρινῆς καὶ τῆς δεξιᾶς χειρὸς τοῦ ἁγίου, τὰ μεγαλύτερα φωτεινὰ τριγωνικά ἐπίπεδα τῆς πτυχολογίας καὶ τὸ ὅλον πλάσιμον κάνουν τὴν μορφήν περισσότερον ψυχρὰν καὶ σχηματικὴν. Εἶναι πιθανώτατα τοῦ τέλους τοῦ 16ου αἰ.

Ὁ ἅγιος φορεῖ πράσινον χιτῶνα μετὰ ἀνοικτοτέρου τόνου πτυχὰς καὶ κεραμόχρουν ἱμάτιον μετὰ πρασινολεύκου πτυχὰς.

#### Χριστὸς Φωτοδότης

Εὐρίσκεται ἐπὶ τοῦ τέμπλου τῆς Ἁγίας Παρασκευῆς Χώρας.

Ἐπὶ σανίδος, διαστάσεων 1.05×0,75 μ., εἰκονίζεται ὁ Χριστὸς ἔνθρονος (Πί ν. 507 β) ἐπὶ ξυλίνου θρόνου μετὰ κυλινδρικοῦ βυσσινόχρου προσκεφαλαίου. Ζωγραφεῖται κατ' ἐνώπιον, εὐλογεῖ μετὰ τὴν δεξιάν καὶ μετὰ τὴν ἄριστεράν στηρίζει ἀνοικτὸν Εὐαγγέλιον ἐπὶ τῶν γονάτων του. Ἐπ' αὐτοῦ: *Δεῦτε πρὸς με πάντες οἱ κοπιῶντες*. . . .

Ὁ Σωτὴρ φορεῖ βυσσινόχρουν ἀνοικτόχρωμον χιτῶνα μετὰ χρυσοῦν σημεῖον (clavus) ἐπὶ τοῦ ὤμου καὶ πράσινον μετὰ χρυσοῦς τὰς φωτεινὰς πτυχὰς ἱματίον. Χρυσὸν τὸ βάθος καὶ χρυσοῦς ὁ φωτοστέφανος μετὰ ἐγγράκτα ἐπ' αὐτοῦ κοσμήματα. Ἡ εἰκὼν εἶναι αὐστηρῆς τέχνης μετὰ ὀλίγας τὰς δυτικὰς ἐπιδράσεις.

Ἡ αὐστηρὴς μετωπικὴ στάσις τοῦ ἐνθρόνου Χριστοῦ μετὰ τὸ ἀνοικτὸν Εὐαγγέλιον ἐπὶ τοῦ ἀριστεροῦ γόνατος ἐνθυμίζει τὸν Χριστὸν τῆς Ἁγίας Τριάδος τοῦ Δαμασκηνοῦ τοῦ Μουσείου Μπενάκη<sup>21</sup>.

Ὁ Χριστὸς τῆς εἰκόνης μας ἀντιγράφει σχεδὸν τελείως τὸν εἰκονογραφικὸν τύπον τοῦ Χριστοῦ τῆς Ἁγίας Τριάδος.

Φορεῖ ὁμοίον ἱμάτιον μετὰ τὴν αὐτὴν διάταξιν τῶν πτυχῶν, τὰ ἴδια φῶτα καὶ τὸ πλῆθος τῶν χρυσοκονδυλίων. Ἀντιγράφει ἐπίσης τὴν στάσιν, τὴν κίνησιν τῆς εὐλογίας, τὴν μετωπικότητα καὶ τὴν αὐστηρότητα τῆς μορφῆς.

18. Βλ. Ἀ. Ξυγγοπούλου, Ἡ Παλαιολόγειος παράδοσις εἰς τὴν μετὰ τὴν Ἄλωση ζωγραφικὴν, Δελτίον τῆς Χ.Α.Ε. 1960 - 1961 τόμ. Β' (1962).

19. Αὐτόθι ε. ἀ.

20. Βλ. Μαν. Χατζηδάκη, Ὁ ζωγράφος Εὐφρόσυνος, Κρητικὰ Χρονικά, τόμ. Ι (1956).

21. Βλ. Ἀ. Ξυγγοπούλου, Κατάλογος τῶν εἰκόνων τοῦ Μουσείου Μπενάκη, ἀριθ. 8 πίν. 10.

Ὁ τύπος τοῦ Φωτοδότου Χριστοῦ εἶναι πολὺ ἀγαπητὸς καὶ πολὺ κοινὸς εἰς τὴν Νάξον. Ἀπαντᾷ συχνότατα ἐπὶ τοῦ τέμπλου τῶν περισσοτέρων ναῶν τῆς Χώρας. Ἡ τεχνικὴ τῆς εἰκόνος καὶ κυρίως ἡ τεχνικὴ τῆς ἀποδόσεως τῶν γυμνῶν μερῶν εἶναι χαρακτηριστικὴ τοῦ 17ου αἰῶνος.

Ὁ προπλασμός εἶναι ὄχι πολὺ βαθεὸς καφετόνου, αἱ φωτίζονται ἐπιφάνειαι εἰς μεγάλην ἔκτασιν καὶ πολλαὶ αἱ ψιμυθιαὶ (Πί ν. 507 γ.).

Ἐπίσης αἱ παρ' ὅλην τὴν αὐστηρότητα τῆς εἰκόνος φανεραὶ δυτικαὶ ἐπιδράσεις, ὅπως ὁ τύπος τῶν ἐγγαράκτων κοσμημάτων καθὼς καὶ αἱ λεοντοκεφαλὰς εἰς τοὺς πόδας τοῦ θρόνου, συμφωνοῦν μὲ τὴν τοποθέτησιν τῆς εἰκόνος εἰς τὸν 17ον αἰ.

#### Παναγία Ἐνθρονος

Εἰς τὸν ναὸν τῆς Κοιμήσεως τῆς Χώρας καὶ ἐπὶ τοῦ τέμπλου τοῦ εὐρίσκεται σημαντικωτάτη εἰκὼν τῆς Παναγίας Ἐνθρόνου (διαστ. 0,87 × 0,615 μ.) (Πί ν. 508 α.).

Ἡ Θεοτόκος παρίσταται κατ' ἐνώπιον καθημένη ἐπὶ πλουσίας διακεκοσμημένου θρόνου μετὰ διπλοῦ προσκεφαλαίου μὲ τὸν Ἰησοῦν ἐπὶ τῶν γονάτων τῆς. Φέρει τὴν ἀριστερὰν ἐπὶ τοῦ ὤμου τοῦ μικροῦ Ἰησοῦ καὶ μὲ τὴν δεξιὰν κρατεῖ τὴν εὐλογοῦσαν χεῖρά του. Φορεῖ πράσινον χιτῶνα καὶ πολυτελεῖς βυσσινόχρουν μαφόριον μὲ χρυσοῦς κροσσοῦς.

Ὁ Χριστὸς εἰκονίζεται ἐπίσης κατ' ἐνώπιον εὐλογῶν μὲ τὴν δεξιὰν καὶ κρατῶν εἰς τὴν ἀριστερὰν κλειστὸν εἰλητόν. Φορεῖ γκριζόγαλανον χιτῶνα πεποικιλμένον μὲ μικρὰ καστανέρυθρα ἄνθη καὶ χρυσοῦν ἱμάτιον.

Εἰς τὰς τέσσαρας γωνίας οἱ προφῆται Σολομών, Δαυὶδ, Ἡσαΐας, Δανιήλ.

Ὁ προπλασμός εἰς τὰ γυμνά μέρη εἶναι ἀνοικτοῦ καφετόνου καὶ ὑπέρυθρος ἡ ἐπιδερμὶς. Λεπταὶ ψιμυθιαὶ ἐναλλάσσονται εἰς λευκάς καὶ ὑπορροδίνου χρώματος. Ἡ εἰκὼν ἀνήκει πιθανώτατα εἰς τὸν 17ον αἰῶνα.

Ὡραία εἰκὼν μὲ τὴν γνωστὴν παράστασιν τῆς Ρίζης Ἰεσσαὶ (διαστ. 0,935 × 0,63 μ.) ἀνυπόγραφος καὶ ἀναγομένη εἰς τὸν 17ον αἰ. εὐρίσκεται εἰς τὸν ναὸν τῶν Ἁγίων Ἀναργύρων Σαγκρίου (Πί ν. 508 β, 509 α - β).

Εἰκονίζεται ἡ Παναγία καθημένη ἐπὶ ρίζης μὲ βυσσινόχρουν μαφόριον καὶ κρατεῖ τὸν Ἰησοῦν εἰς τοὺς κόλπους τῆς ἐνδεδυμένον γκριζόλευκον χιτῶνα καὶ κεραμόχρουν μὲ χρυσὰς κονδυλιάς ἱμάτιον.

Οὗτος εὐλογεῖ μὲ τὴν δεξιὰν καὶ εἰς τὴν ἀριστερὰν κρατεῖ κλειστὸν εἰλητόν. Εἰς τοὺς ἐκφυομένους ἐκ τῆς Ρίζης κλάδους οἱ Προφῆται. Ἀνω

καὶ εἰς τὸ μέσον ὁ Δαυὶδ, ὁ υἱὸς τοῦ Ἰεσσαὶ, ἀριστερὰ ὁ Σολομών, Ἡσαΐας, Ἀαρών, Μωϋσῆς, Ἰεζεκιήλ, Δανιήλ, δεξιὰ Ἀβακούμ, Μανασῆς, Ἰωνᾶς, Ζαχαρίας. Κάτω ὁ Ἰεσσαὶ κοιμώμενος.

Ἡ τεχνικὴ τῆς εἰκόνος (βαθυκάστανος προπλασμός, ἀνοικτοτέρου τόνου ἐπιδερμὶς καὶ ὀλίγαι λευκαὶ ψιμυθιαὶ) καὶ ἡ εἰκονογραφία τῆς εἶναι περίπου ὁμοία μὲ αὐτὴν τῆς Ρίζης Ἰεσσαὶ τοῦ Βίκτωρος εἰς τὴν συλλογὴν τῆς Βενετίας<sup>22</sup>. Τὴν γνώμην ὅτι ἡ εἰκὼν εἶναι τοῦ Βίκτωρος ἐνισχύει τὸ γεγονός ὅτι εὐρέθῃ ἐπὶ τοῦ αὐτοῦ τέμπλου μὲ εἰκόνα τοῦ Χριστοῦ, ἡ ὁποία ἔχει τὴν αὐτὴν τεχνικὴν καὶ τεχνολογίαν καὶ φέρει ὑπογραφὴν τοῦ Βίκτωρος.

#### Παναγία ἡ Ὁδηγήτρια

Ἐπὶ σανίδος, διαστάσεων 1.10 × 0,875 μ., εἰκονίζεται ἡ Παναγία τοῦ τύπου τῆς Ὁδηγητρίας (Πί ν. 510 α.). Εὐρίσκεται ἐπὶ τοῦ τέμπλου τοῦ ναοῦ τῆς Ἁγίας Παρασκευῆς τῆς Χώρας.

Ἡ Παναγία κρατεῖ μὲ τὴν ἀριστερὰν τὸν Ἰησοῦν καὶ τὴν δεξιὰν φέρει πρὸ τοῦ στήθους. Ὁ Ἰησοῦς εὐλογεῖ μὲ τὴν δεξιὰν καὶ εἰς τὴν ἀριστερὰν κρατεῖ εἰλητόν. Ἀνω ἀριστερὰ καὶ δεξιὰ εἰς μικρὰν κλίμακα ὁ Ἅγιος Νικόλαος καὶ ἡ Ἁγία Παρασκευή. Ἡ Παναγία φορεῖ καστανέρυθρον μαφόριον.

Ἡ εἰκὼν ἀνήκει πιθανώτατα εἰς ζωγράφον τῆς αὐστηρᾶς τεχνολογίας. Δὲν ἔχει φανεράς δυτικὰς ἐπιδράσεις καὶ τὰ χρώματα εἶναι μέσα εἰς τὴν Βυζαντινὴν παράδοσιν.

Ἡ τεχνικὴ ἀποδόσεως τοῦ προσώπου εἶναι χαρακτηριστικὴ διὰ τὰς εἰκόνας τῶν μέσων τοῦ 17ου αἰῶνος.

Καφε - ἐλαιόχρους ὁ προπλασμός, μεγάλοι ὑπέρυθροι ἐπιφάνειαι τὸ σάρκωμα καὶ τὰ φῶτα, λεπταὶ καὶ πολλαὶ λευκαὶ ψιμυθιαὶ.

#### Ἀρχάγγελος Μιχαὴλ (Πί ν. 510 β)

Εὐρίσκεται εἰς τὸν ναὸν τῆς Ἁγ. Παρασκευῆς, εἰς τὴν περιοχὴν «Νηὸ Χωριὸ» τῆς Χώρας καὶ ἔχει διαστάσεις 1.90 × 0,575 μ. Ὁ ἀρχάγγελος εἰκονίζεται ὄρθιος, κατ' ἐνώπιον καὶ κρατεῖ εἰς τὴν ἀριστερὰν σπάθην καὶ εἰς τὴν δεξιὰν ἀνεπτυγμένον εἰλητόν.

Φορεῖ βαθυγάλανον κοντὸν στρατιωτικὸν χιτῶνα, χρυσοῦν θώρακα καὶ ἐρυθρὰν χλαμύδα. Ὁ εἰκονογραφικὸς τοῦ τύπος εἶναι πολὺ γνωστὸς εἰς τὴν μεταβυζαντινὴν ζωγραφικὴν. Συνήθως εἰκονίζεται εἰς τὴν θύραν τῆς Προθέσεως.

22. Βλ. Manolis Chatzidakis, *Icones de S. Georges des Grecs et de la Collection de l'Institut Hellénique de Venise*, σ. 147 πίν. 71.



Ὡς πρὸς τὴν τεχνικὴν ἡ εἰκὼν ἔχει εἰς τὰ γυνὰ μέρη κατὰ ἐλαϊόχρουν προπλασμόν, κεραμοχρουν σάρκωμα καὶ πολλάς φωτεινὰς γραμμάς, αἱ ὁποῖαι ἐναλλάσσονται μὲ ἄλλας βαθυτέρου τόνου καὶ φωτίζουν τὰ προεξέχοντα σημεῖα τῆς ἐπιδερμίδος.

Ἡ εἰκὼν εἶναι ἔργον ἀρκετὰ καλῆς τέχνης καὶ ἀνάγεται εἰς τὸν 18ον αἰῶνα.

Εἰκόνες ὑπογεγραμμέναι :

Μὲ τὴν ὑπογραφὴν τοῦ Ἀγγέλου, τοῦ γνωστοῦ ἀγιογράφου τοῦ τέλους τοῦ 16ου καὶ τῶν ἀρχῶν τοῦ 17ου αἰ., κατεγράφη εἰκὼν τοῦ Προφήτου Ἡλιοῦ εὑρισκομένη ἐπὶ τοῦ τέμπλου τοῦ ὁμωνύμου ναοῦ τῆς Χώρας.

Ὁ Προφήτης εἰκονίζεται καθήμενος πρὸ σπηλαίου, στρέφει πρὸς τὸν ἀριστερὰ εἰκονιζόμενον κόρακα καὶ στηρίζει τὴν κεφαλὴν ἐπὶ τῆς δεξιᾶς χειρός. Φορεῖ πράσινον χιτῶνα μὲ ἀνοικτοτέρου τόνου πτυχὰς καὶ ἐπ' αὐτοῦ μηλωτὴν (Πί ν. 511 α - β). Κάτω δεξιὰ τῆς εἰκόνος ἡ ὑπογραφή: *Χεῖρ Ἀγγέλου*.

Εἰς τὰ γυνὰ μέρη καὶ τὸ πρόσωπον ὁ ὄχι πολὺ σκοτεινὸς προπλασμός, ἡ περιωρισμένη εἰς ἑκτασιν φωτεινὴ σιτόχρους ἐπιδερμὶς καὶ αἱ ὀλίγαι λευκαὶ ψιμυθιαί, αἱ ὁποῖαι τονίζουν τὰ προεξέχοντα μέρη, καὶ κυρίως τὸ γένειον μὲ τὴν ἀρκετὴν πλαστικότητα φέρουν τὴν εἰκόνα πλησιέστερον πρὸς τὰ ἔργα τοῦ ζωγράφου τὰ ἀναγόμενα εἰς τὰ τέλη τοῦ 16ου αἰ.<sup>23</sup>

**Χριστὸς ὡς Μέγας Ἀρχιερεὺς (Πί ν. 512 α - β)**

Τοῦ Βίκτωρος<sup>24</sup> κατεγράφη εἰκὼν εἰς τὸν ναὸν τῶν Ἀγίων Ἀναργύρων Σαγκρίου, διαστάσεων 0,935 × 0,625 μ. παριστάτω τὸν Χριστὸν ὡς Μέγαν Ἀρχιερέα.

Ὁ Σωτὴρ εἰκονίζεται καθήμενος ἐπὶ ξυλίνου θρόνου μετ' ἐρυθροῦ καὶ πρασίνου προσκεφαλαίου. Εἶναι ἐντελὸς κατ' ἐνώπιον, εὐλογεῖ μὲ τὴν δεξιάν καὶ μὲ τὴν ἀριστεράν στηρίζει ἐπὶ τοῦ ἀριστεροῦ ποδὸς τοῦ ἀνοικτὸν Εὐαγγέλιον. Ἐπ' αὐτοῦ εἰς τὴν ἀριστεράν σελίδα: *Ἡ βασιλεία ἡ ἐμὴ οὐκ ἔστιν ἐκ τοῦ κόσμου τούτου* καὶ εἰς τὴν δεξιάν: *Λάβετε φάγετε τοῦτό μου ἐστὶ τὸ σῶμα..* Ρῆσεις αἱ ὁποῖαι δηλώνουν τὸ διπλοῦν ἀξίωμα τοῦ Χριστοῦ, τὴν βασιλικὴν καὶ τὴν ἀρχιερατικὴν ιδιότητά του<sup>25</sup>.

23. Βλ. σχετικῶς Ἀ. Ξυγοπούλου, Σχεδιάσμα τῆς Ὁρησκευτικῆς ζωγραφικῆς μετὰ τὴν Ἀλωσην, σ. 169. Ἀθήναι, 1956.

24. Περὶ τοῦ ἀγιογράφου τούτου βλ. Μαν. Χατζηδάκη, *Icones de Saint Georges et de la Collection de l'Institut Hellénique de Venise*, σ. 146.

25. Ν. Β. Δρανδάκη, Ἑμμαν. Τζάνε Μπουνιαλῆς, Ἀθήναι 1962, σ. 95.

Φορεῖ βαθυπράσινον σάκκον μετὰ χρυσῶν διαλίθων σταυρῶν, στιχάριον μὲ ἐπιμανίκια καὶ τεφρόχρουν ὁμοφόριον μετὰ χρυσῶν ἐπίσης διαλίθων σταυρῶν.

Ὁ εἰκονογραφικὸς τύπος τοῦ Χριστοῦ Ἀρχιερέως εἶναι πολὺ συχνὸς εἰς τὴν μεταβυζαντινὴν ἐποχὴν μὲ παλαιότερον ὅμως Παλαιολόγειον πρότυπον<sup>26</sup>.

Τὸν Χριστὸν Ἀρχιερέα ζωγραφίζουν ὅλοι οἱ μεγάλοι ἀγιογράφοι τῆς μεταβυζαντινῆς περιόδου, ὁ Τζάνε, ὁ Λαμπάρδος, ὁ Βίκτωρ.

Ἡ εἰκὼν τῆς Νάξου φαίνεται νὰ εἶναι ἡ πλέον πιστὴ εἰς τὴν παλαιὰν παράδοσιν. Ἐκτὸς ἀπὸ τὸν πλουσίως πεποικιλμένον θρόνον, τὰς ὀλίγας ἐπιδράσεις τῆς Ἰταλικῆς τέχνης, αἱ ὁποῖαι φαίνονται νὰ ὑποτάσσονται εἰς τὸ ὅλον αὐστηρὸν ὕφος τῆς εἰκόνος, ἡ εἰκὼν τοῦ Βίκτωρος εἶναι αὐστηρὰς τεχνοτροπίας ὑπενθυμίζουσα τὴν τέχνην τοῦ 16ου αἰῶνος. Χαρακτηριστικὸν τὸ σοβαρὸν πρόσωπον μὲ τὸ υπερκόσμιον βλέμμα, τὰ σφιγμένα χεῖλη καὶ τὴν ἐπιμήκη ρίνα.

Ὡς πρὸς τὴν τεχνικὴν ὁ βαθυκάστανος προπλασμός, ὁ ἐλάχιστος διάχυτος φωτισμός καὶ αἱ λεπταὶ ὀλίγαι ψιμυθιαὶ προσδίδουν εἰς τὴν εἰκόνα αὐστηρὸν ἐπίσης καὶ συντηρητικὸν χαρακτήρα (Πί ν. 512 β).

Κάτω φέρει τὴν ὑπογραφὴν: *Χεῖρ Βίκτωρος*. Ἀνήκει πιθανώτατα εἰς τὰ μέσα τοῦ 17ου αἰῶνος.

*Χεῖρ Ἰωάννου ΔΚ*, εἶναι ἡ ὑπογραφή ὥραίας εἰκόνος εἰς τὴν μονὴν τῆς Παναγίας Τριπόδων. Ἡ Παναγία εἰκονίζεται Βρεφοκρατοῦσα μὲ τὸν Ἰησοῦν εἰς τὴν ἀριστεράν. Φορεῖ βυσσινόχρουν μαφόριον καὶ κυανοπράσινον χιτῶνα. Ὁ Ἰησοῦς στρέφει τὸ πρόσωπον πρὸς τὴν Θεοτόκον, κρατεῖ εἰς τὴν ἀριστεράν εἰλητὸν καὶ μὲ τὴν δεξιάν εὐλογεῖ. Φορεῖ κυανοῦν χιτῶνα καὶ κεραμοχρυσὸν ἱμάτιον. Ὁ προπλασμός κατὰ βαθὺς τόνου καὶ ὑποκιτρίνη ἡ ἐπιδερμὶς. Ἀνω ἀριστερά καὶ δεξιὰ ἀνὰ εἰς ἄγγελος μὲ τὰς χεῖρας κάτωθι τοῦ ἱματίου. Κάτω: *Χεῖρ ΙΩ ΔΚ ΑΧΕΓ*.

Εἰς τὴν μονὴν Φανερωμένης καὶ ἐπὶ τοῦ τέμπλου τοῦ καθολικοῦ ἔχομεν σειρὰν εἰκόνων μὲ τὴν ἰδίαν τεχνοτροπίαν, τεχνικὴν, χρονολογίαν καὶ ἀφιέρωσιν. Μόνον ἐπὶ μιᾷ ἐξ αὐτῶν ἡ ὑπογραφή τοῦ ζωγράφου, πιθανώτατα ὅλων τῶν εἰκόνων. Ἡ εἰκὼν ἡ ὁποία φέρει τὴν ὑπογραφὴν παριστᾷ τὸν Χριστὸν ἔνθρονον. Ἀνω ἀριστερά καὶ δεξιὰ δύο ἄγγελοι ἐν προτομῇ μὲ τὰς χεῖρας χιαστὶ ἐπὶ τοῦ στήθους. Κάτω: *Χεῖρ Ἰωάννου Κ Δ*

26. Ν. Β. Δρανδάκη, Τοιχογραφίαι ναϊσκῶν Μυστρά. Περαιμένα τοῦ Ὁ' Διεθνoῦς Βυζαντινολογικοῦ Συνεδρίου, Α', Ἀθήναι 1955, σ. 174.

*ΑΧΞΓ. Δέσεις του δούλου του Θεού Νεοφύτου μοναχού Φραγκοπούλου.*

*Χείρ Σκευοφύλακος Ίσπανου*, είναι η ύπογραφή την οποίαν φέρουν τέσσερες εικόνες εις την Νάξον. 1) Παναγία ένθρονος μεταξύ τεσσάρων προτομών προφητών. Εύρίσκεται επί του τέμπλου της Αγίας Θεοδοσίας Χώρας. Κρατεί τόν Ίησούν με τās χείρας και πατεί επί έρυθρου προσκεφαλαίου. Φορεί βαθυκύανον χιτώνα και βυσσινόχρουν μαφόριον. Ο Ίησους κεραμόχρουν με χρυσάς πτυχάς ιμάτιον και κυανούν χιτώνα. Άνω ο Δαυίδ και ο Σολομών, κάτω ο Ήσαϊας και ο Ζαχαρίας. Κάτω: *Θεοτόκε ή έλπίς πάντων τών Χριστιανών / και μήτηρ Θεού μνήσθητι Ιωάν / νου δούλου σου κ(αι) Σκευοφύλακος / ιερέως Ίσπανου του γραφέως δούλου σου του πολλά άμαρτωλού 1731.*

2) Εις τό Άγερσανί της Νάξου και εις τό καθολικόν της μονής του Αγίου Ιωάννου του Προδρόμου εύρίσκεται επί του τέμπλου Παναγία Βρεφοκρατούσα επί κεραμοχρύσου θρόνου. Άνω άριστερά και δεξιά άνά εις άγγελος έν προτομή. Η Παναγία φορεί καφέ βυσσινόχρουν μαφόριον και χρυσοπράσινον χιτώνα. Ο προπλασμός εις τά γυνά μέρη άνοικτοδ τόνου καφέ και μεγάλοι αί φωτειναι έπιφάνειαι με πολλές ψιμυθίας. Κάτω: *Χείρ Σκευοφύλακος του Ίσπανου 1733.*

*Χείρ Μανουήλ Κ ( Φαδοπούλου ) ΑΨλβ.* Κατ' αὐτόν τόν τρόπον ύπογράφει ο ζωγράφος της Σταυρώσεως επί του τέμπλου της μονής Σταυρου Σαγκρίου Νάξου. Ο Ίησους κρέμαται επί του σταυρου μεταξύ τών δύο ληστών. Κάτω ο Ιωάννης με την παλάμην επί της παρεϊας, ή Θεοτόκος έναγκαλιζομένη τόν σταυρόν, αί τέσσερες μυροφόροι και στρατιώται. Γύρω σκηναι έκ του πάθους. Κατωτέρω ή Υψωσις του Τιμίου Σταυρου. Διαστ. 0,93 x 0,745 μ.

*Νικόλαος Ίσπανός*, άπόγονος Ισως του Σκευοφύλακος, είναι ο ζωγράφος της εικόνας του Αγίου Άρτεμίου εις την μονήν του Αγίου Έλευθερίου εις τό Σαγκρίον της Νάξου. Ο άγιος εικονίζεται έφιππος επί καφερύθρου ίππου. Φορεί χρυσοποίκιλτον θώρακα, βραχύν στρατιωτικόν έρυθρόν χιτώνα και επί τών ώμων πρασίνην χλαμύδα. Κρατεί άκόντιον και έρχεται από δεξιά. Άνω, εις την γωνίαν, κυανόχρυσον τεταρτοκύκλιον έντός του όποιου εύλογοδσα χείρ. Κάτω δεξιά: *Χείρ Νικολάου Ίσπανου ΑΨΞ' ω Άρτέμιε Θεόφρον Άντωνίω Γιακον μέτω Χριστοφύλη συμπάντων δέ σөн γυναιξι και τέκνοις φύλαξον έκ του λιμού..... Διαστ. 0,71 x 0,725 μ.*

Του Άντωνίου Τζηγάλα κατεγράφη εικόν παριστώσα τόν άρχάγγελον Μιχαήλ εις τόν ναόν

του Αγίου Γεωργίου Γκρόττας. Ο άγγελος φορεί βαθυπράσινον χιτώνα, ο όποιος δένεται εις την μέσην με χρυσήν ζώνην και ειδος λινού θώρακος έφαρμοστού εις τό στέρνον με κοντάς χειρίδας· επ' αὐτοῦ έρυθροκιτρίνη χλαμύς. Πατεί επί του νεκρου και κρατεί εις την δεξιάν σπάθην και εις την άριστεράν ζυγόν με ψυχήν έχουσαν μορφήν βρέφους έσπαργανωμένου. Κάτω: *Χείρ Άντωνίου ιερέως Τζηγάλα.*

Έμμανουήλ Ίερομόναχος λέγεται ο ζωγράφος του Αγίου Έλευθερίου της όμωνύμου μονής Σαγκρίου. Ο άγιος κάθεται επί χρυσοπράσινου προσκεφαλαίου και φορεί γκριζογάλανον χιτώνα, κεραμόχρουν ιμάτιον, χρυσοῦν έπιγονάτιον, χρυσοῦν έπιτραχήλιον και ύπόλευκον όμοφόριον.

Άνυπόγραφοι χρονολογημέναί εικόνες:

Έκ τών κυριωτέρων:

1) Επί της θύρας της Ωραιάς Πύλης άνωθεν του βημοθύρου του ναού της μονής Φανερωμένης εικονίζεται ο «Άρτος της ζωής». Ο Χριστός, άγένειος, έντός κυανού ποτηρίου, εύλογεί με τās δύο χείρας, φέρων κυανόν χιτώνα και έρυθρόν ιμάτιον. Κάτω δύο δλόσωμοι άγγελοι σχεδόν κατ' ένόπιον κρατούν κηροπήγια και θυμιατήρια. Φορούν και οι δύο πορτοκαλόχρουν ένδυμα μετά λώρου. Κάτω: *ΑΧΞΓ Δέσεις του δούλου του Θεού Νεοφύτου μοναχού Φραγκοπούλου.* Καφέ ο προπλασμός και κεραμόχρους ή έπιδερμίς. Πολλαί αί ψιμυθιάι. Διαστ. 1.03 x 0,60 μ.

2) Ασφαλώς σύγχρονος με την προηγούμενην ή εικόν του Ευαγγελισμού επί του βημοθύρου του αὐτοῦ τέμπλου. Δέν ύπάρχει χρονολογία, ύπάρχει όμως ή ύπογραφή του ίδιου άφιερωτοῦ. *Δέσεις του δούλου του Θεού Νεοφύτου μοναχού Φραγκοπούλου.* Έμπροσθεν άρχιτεκτονημάτων τεφροπρασίνων μετ' έρυθρόν ύφασμάτων εικονίζεται δεξιά ή Παναγία όρθία με καφέ βυσσινόχρουν μαφόριον και βαθυκύανον χιτώνα. Όπισθεν αὐτης ξυλίνη έδρα μετ' έρυθροῦ προσκεφαλαίου. Ο άγγελος φορεί ροδόχρουν ιμάτιον και βαθυκύανον χιτώνα, έχει δέ πορτοκαλόχρους πτέρυγας. Κάτω: *Δέσεις του δούλου του Θεού / Νεοφύτου μοναχού / Φραγκοπούλου.*

3) Ο Χριστός ως Μέγας Άρχιερεὺς ζωγραφείται επί εικόνας της μονής Αγίου Έλευθερίου Σαγκρίου με την χρονολογίαν ΑΧΛ και την έπιγραφήν: *δέσεις του δούλου του Θεού Σεραφείμ..... Βαρβατοπούλου.* Διαστ. 0,64 x 0,415 μ.

4) Παναγία ένθρονος, Βρεφοκρατούσα, άνηρητημένη επί τοίχου του Αγ. Γεωργίου Κυνιδάρου. Η Παναγία φορεί έρυθρόν μαφόριον και κυανόν χιτώνα, κρατεί εις την άριστεράν ειλητόν και κά-

θεται με τὸν Ἰησοῦν ἐπὶ τῶν γονάτων τῆς μεταξὺ τεσσάρων προτομῶν προφητῶν. Κάτω: *Διὰ συνδρομῆς ἢ ταῦτι (Παύλου;) Ἀποστολίου ἱερέως Κλουβάτου κ(αί) μνημόσυνον αὐτοῦ 1794.*

### Σ Ε Ρ Ι Φ Ο Σ

Εἰς τὴν νῆσον Σέριφον κατεγράφησαν ἑβδομήκοντα περίπου εἰκόνες<sup>27</sup>. Αἱ πλεῖσται ἀνάγονται εἰς τὸν 18ον καὶ 19ον αἰῶνα, ἐλάχιστα δὲ εἰς τὸν 17ον. Ἡ κατάστασις τῶν δὲν εἶναι καλὴ. Αἱ περισσότεραι εἶναι ἀχρονολόγητοι καὶ ἀνυπόγραφοι. Ἐνυπόγραφοι εἰκόνες ἐμετρήθησαν δέκα. Οἱ ὑπογράφωντες ζωγράφοι εἶναι:

1) *Ἐμμανουὴλ Σκορδίλης, ἱερέως*, γνωστὸς καὶ ἀλλαχόθεν. Ἔργα του ἀπόκειται εἰς τὸν ναὸν τῆς Ἀγίας Τριάδος τοῦ Μεγάλου Χωριοῦ, εἰκὼν τοῦ ἀρχαγγέλου Μιχαήλ, διαστ. 1.33 × 0,95 μ., καὶ τῆς Ἀγίας Τριάδος, διαστ. 1.32 × 0,93 μ., μετὰ τὴν ἐπιγραφὴν: *Χεῖρ Ἐμμανουὴλ ἱερέως / Σκορδίλη.*

Εἰς τὸν ναὸν τῆς Μονῆς Ταξιαρχῶν κατεγράφησαν δύο ἀκόμη εἰκόνες τοῦ Ἐμμανουὴλ Σκορδίλη: α) Παναγία, *Ἡ Πάντων Χαρά*, διαστ. 1.20 × 0,75 μ., καὶ β) Ἰησοῦς Χριστὸς, διαστ. 1 × 0,75 μ.

2) *Δευτερεῶν Σίφνιος*. Τούτου εἰκὼν εὐρίσκεται εἰς τὸν ναὸν τοῦ Ἀγίου Ἐλευθερίου Κάστρου Χώρας, παριστώσα τὴν Πλατυτέρα τῶν Οὐρανῶν μετὰ προφητῶν, διαστ. 1.03 × 0,68 μ. Φέρει τὴν ὑπογραφὴν: *Χ(εῖ)ρ Δευτερεῦντος κ(αί) Ἀγαπίου ἱ(ε)ρ(άρ)χου / Σίφνου 1801 Σεριφίων.*

Τοῦ Ἀγαπίου ἔργον σφύζεται εἰς τὸν ναὸν τοῦ Ἀγίου Ἐλευθερίου Χώρας, εἰκονίζον τὸν Χριστὸν ὡς Μέγαν Ἀρχιερέα καὶ φέρον τὴν ὑπογραφὴν: *Χεῖρ Ἀγαπίου Ἱεράρχου / (Σίφνου Σεριφίου) 1801.*

3) *Πέτρος Λυμβέος, οἰκονόμος*. Εἰκὼν αὐτοῦ εἰς τὸ τέμπλον τοῦ Ἀγίου Γεωργίου Χώρας παριστώσα τὸν Παντοκράτορα, διαστ. 0,83 × 0,64 μ., φέρει χρονολογίαν 1825 Μαρτίου 24 καὶ ἐπιγραφὴν: *Διὰ συνδρομῆς καὶ / ἐξόδων τοῦ ἐδεσιμοτάτου Γρηγορίου ἱερέως / ὑπὸ Χαρτοφύλακος.*

4) *Ἰωάννης Μύρων, Σίφνιος*. Τούτου εἰκὼν τῆς Παναγίας τῆς Ἐλεούσης, διαστ. 0,34 × 0,29 μ., εὐρισκομένη εἰς τὸν ναὸν τοῦ Ἀγίου Γεωργίου Χώρας, φέρει τὴν ὑπογραφὴν: *Χεῖρ δὲ Ἰωάννου Μύρωνος / Σιφνέου καὶ τοποθετεῖται εἰς τὰ τέλη τοῦ 18ου αἰῶνος.*

Τινὲς τῶν εἰκόνων, αἵτινες ἔχουν χρονολογίαν, ἀναγράφουν τὸ ὄνομα τοῦ δωρητοῦ. Οὕτως ὁ Ἅγιος Ἀθανάσιος, διαστ. 0,37 × 0,30 μ., φέρει τὴν ἀφιέρωσιν: *Δέσις τοῦ δούλου τοῦ Θεοῦ Σπύρου Νατάλε εἰς μνημόσυνον αὐτοῦ καὶ ψυχικὴν σωτηρίαν*

27. Ἡ καταγραφὴ ἐγένετο ὑπὸ τοῦ κ. Ν. Ἀλιπράντη.

1825 *Δεκεμβρίου 10.* Ἡ εἰκὼν, ὡς καὶ ἡ ἐπομένη, ἀνήκει εἰς τὸ δωδεκάορτον τοῦ ναοῦ τοῦ Ἀγίου Γεωργίου. 2) Ἅγια Πεντηκοστή, διαστ. 0,37 × 0,30 μ., τοῦ ἔτους 1826. 3) Ἅγιος Γεώργιος μετὰ ἐπιγραφὴν καὶ χρονολογίαν: *Δέσις τοῦ Νεκταρίου Μοναχοῦ / 1721*, ἐκ τοῦ δωδεκάορτου τοῦ Ἀγίου Γεωργίου Καλλιτίσου. Ἐκ τῶν λοιπῶν ἀνυπογράφων εἰκόνων δὲν θά ἦδυνάμεθα νὰ παραβλέψωμεν τινες, αἱ ὁποῖαι παρουσιάζουν ἐξαιρετικὸν ἐνδιαφέρον ἀπὸ καλλιτεχνικῆς καὶ εἰκονογραφικῆς ἀπόψεως. Ἐξ αὐτῶν αἱ κυριώτεραι εἶναι αἱ ἑξῆς:

1) Κεφαλὴ Παναγίας, διαστ. 0,128 × 0,14 μ., εἰς τὸ ἱερὸν βῆμα τοῦ ναοῦ Τιμίου Σταυροῦ Χώρας.

2) Ζωοδόχος Πηγὴ, διαστ. 0,37 × 0,265 μ., παριστώσα τὴν Παναγίαν Βρεφοκρατοῦσαν κατ' ἐνώπιον. Ἄνω, εἰς τὰς γωνίας, ἄγγελοι κρατοῦν εἰλητάρια ἐπὶ τῶν ὁποίων: *Χαῖρε εἰρήνη ἀφθορε καὶ Θεοδόχε Χαῖρε Πηγὴ καὶ..... ζωηφόρος.* Ἡ εἰκὼν ἀνάγεται εἰς τὸν 17ον αἰῶνα.

3) *Πίστις, Ἐλπίς καὶ Ἀγάπη* εἰς τὸ μέσον καὶ ἐκατέρωθεν αὐτῶν ἡ Ἅγια Σωφρονία καὶ ἡ Ἅγια Εὐφημία. Ἄνωθεν ὧν ἐπὶ νεφέλῃς ὁ Ἰησοῦς εὐλογῶν ἐν μέσῳ μικρῶν ἀγγέλων. Ἡ εἰκὼν ἀνάγεται εἰς τὸν 17ον αἰῶνα, εὐρίσκεται ἐπὶ προσκυνηταρίου τοῦ ναοῦ Ἀγίου Ἰωάννου Χώρας καὶ ἔχει διαστάσεις 0,34 × 0,255 μ.

4) Παναγία ἡ Σκοπιώτισσα, διαστ. 0,50 × 0,37 μ., Θεοτόκος Βρεφοκρατοῦσα, ἐκατέρωθεν τῆς ὁποίας δύο μεγάλοι κανδῆλαι. Ἡ εἰκὼν εὐρίσκεται εἰς τὸν ναὸν τοῦ Ἀγίου Ἰωάννου Χώρας.

5) Παναγία Βρεφοκρατοῦσα, διαστ. 0,89 × 0,78 μ., ἐν τῷ ναῷ τοῦ Ἀγίου Ἰωάννου Χώρας, ἀναγομένη εἰς τὸν 17ον αἰῶνα. Ἄνω ἀριστερὰ ὁ Ἅγιος Εὐστράτιος ἐπιπρος, κάτω αἱ Ἅγια Πίστις, Ἐλπίς καὶ Ἀγάπη. Φέρει τὴν ἀφιέρωσιν: *Δέσις τοῦ δούλου τοῦ Θεοῦ Θεοδώρου καὶ τῆς συμβίας αὐτοῦ Τοκοῦς.*

6) Κοίμησις τῆς Θεοτόκου, διαστ. 1.19 × 0,87 μ. Πέριξ τῆς κεντρικῆς εἰκόνος σκηναὶ ἐκ τοῦ βίου τῆς Θεοτόκου. Εὐρίσκεται εἰς τὸν ναὸν τοῦ Ἀγίου Ἀθανασίου Χώρας καὶ χρονολογεῖται πιθανῶς ἀπὸ τοῦ 17ου αἰῶνος.

7) Τρίπτυχον διαστ. 0,45 × 0,32 μ. Εἰς τὸ μεσαῖον φύλλον: Παναγία Βρεφοκρατοῦσα, κάτω οἱ Ἅγιοι Ἰωάννης ὁ Πρόδρομος, Βασίλειος, Χρυσόστομος καὶ Γρηγόριος. Εἰς τὸ ἀριστερόν: Προφῆτης Ἠλίας ἄνω, Δημήτριος καὶ Γεώργιος εἰς τὸ μέσον, καὶ Κοσμάς καὶ Δαμιανὸς κάτω. Εἰς τὸ δεξιὸν φύλλον: οἱ Ἅγιοι Νικόλαος καὶ Παντελεήμων ἄνω, Μηνᾶς εἰς τὸ μέσον καὶ Ἑρμόλαος κάτω. Ἡ εἰκὼν εἰς τὸ σκευοφυλάκιον τῆς Μονῆς Ταξιαρχῶν.



## ΚΥΘΝΟΣ

Είς τὴν Κύθνον κατεγράφησαν<sup>28</sup> ἑκατὸν πεντήκοντα περίπου φορητὰ εἰκόνες, αἱ πλείσται τῶν ὁποίων ἀνάγονται εἰς τὸν 18ον καὶ 19ον αἰῶνα, ὀλίγαι δὲ εἰς τὸν 17ον καὶ ἰσως εἰς τὸν 16ον. Αἱ περισσώτεραι σφύζονται εἰς σχετικῶς καλὴν κατάστασιν. Ἐξ αὐτῶν ἡ παλαιότερα εὑρίσκεται ἐπὶ τοῦ τέμπλου τοῦ Ἁγίου Σάββα τῆς Χώρας, παριστάνει τὸν Ἅγιον Ὀνούφριον γυμνὸν μέχρι τῆς ὀσφύος καὶ φέρει τὴν ἐπιγραφὴν: *α χ ξ η' / Δέσις τοῦ δούλου σου Κωνσταντίνου ἱερέως*. Ἐκ τῶν ὑπολοίπων ὑπογεγραμμένα εἶναι αἱ κάτωθι:

1) Χριστὸς εἰς τὴν Εὐαγγελίστριαν τῆς Χώρας, διαστ. 1.12 × 0,77 μ., μὲ τὴν ἀφιέρωσιν: *Δέσις τῆς / δούλης τοῦ Θεοῦ / Ἑλένης Πρεσβυτέρας, Χεῖρ / Ἀντωνίου ἱερέως Σκοροδίλη*.

2) Εὐαγγελισμὸς τῆς Θεοτόκου ἐπὶ τοῦ τέμπλου τοῦ Ἁγίου Νικολάου Πλουσίου τῆς Χώρας, διαστ. 1.15 × 0,81 μ.: *1706 / ἔξοδος Δουῆ / Τιμπάου ντὲ Τολὸ / Χεῖρ Ἀντωνίου ἱερέως Σκοροδίλη*.

3) Ἐπὶ τοῦ τέμπλου τοῦ αὐτοῦ ναοῦ Ἄρχων Μιχαὴλ καὶ πέριξ αὐτοῦ 16 σκηναὶ ἐκ τῶν θαυμάτων του. Φέρει τὴν αὐτὴν ἀφιέρωσιν καὶ τὴν ὑπογραφὴν τοῦ αὐτοῦ ζωγράφου.

4) Τοῦ Ἑμμανουὴλ Σκοροδίλη Γέννησις τῆς Θεοτόκου εἰς τὸν ναὸν τῆς Παναγίας τοῦ Κάστρου Χώρας. Εἶναι διαστάσεων 0,82 × 0,62 μ. Τοῦ γνωστοῦ τούτου ἀγιογράφου ἔχομεν δύο ἀκόμη εἰκόνας εἰς τὴν Κύθνον:

5) Τὸν Ἅγιον Δημήτριον, διαστ. 0,83 × 0,53 μ., εἰς τὸν ναὸν τοῦ Ἁγίου Δημητρίου Κούτσουνου.

6) καὶ τὴν Παναγίαν τὴν Ἀμόλυντον, διαστ. 0,83 × 0,53 μ., εἰς τὸν αὐτὸν ναόν.

7) Ἡ εἰκὼν τοῦ Ἁγίου Νικολάου, διαστ. 0,83 × 0,53 μ., ἐπὶ τοῦ τέμπλου τοῦ Ἁγίου Μηναῦ Δρουπίδος μὲ τὴν ὑπογραφὴν τοῦ Ἱωάννου Σκοροδίλη.

8) Εἰς τὸν ναὸν τῆς Ζωοδόχου Πηγῆς Χώρας ἀπόκειται εἰκὼν τοῦ Παντοκράτορος μὲ τὴν ὑπογραφὴν τοῦ ζωγράφου *Λευτερεῦντος Σίφνου*. Διαστ. 0,95 × 0,61 μ.

9) Τοῦ αὐτοῦ ζωγράφου κατεγράφη καὶ ἄλλη εἰκὼν, διαστ. 0,90 × 0,70 μ., εἰς τὸν ναὸν τοῦ Χριστοῦ τοῦ Κούτσουνου, παριστῶσα τὴν Μετάστασιν καὶ φέρουσα τὴν ἐπιγραφὴν: *1799 χ(ε)ρ Λευτερεῦν Σίφνου*.

10) Ἡ Θεία Λειτουργία τῶν Οὐρανίων ταγμάτων. Ἡ εἰκὼν εὑρίσκεται ἐπὶ τοῦ τέμπλου τῆς Ζωοδόχου Πηγῆς Χώρας, ἔχει διαστάσεις 0,98 × 0,54 μ., καὶ ἀναγράφει τὴν ἀφιέρωσιν: *Δέσις τοῦ*

*Δούλου τοῦ Θεοῦ Ἱγνατίου Ἱερομονάχου καὶ τῆς ἀδελφῆς αὐτοῦ.*

11) Παναγία ἡ Ἑλεούσα, διαστ. 0,82 × 0,72 μ., ἐν τῷ ναῷ τοῦ Ἁγίου Ἰωάννου Χώρας, *Ποίημα Δαμασκηνοῦ / Ἱερομονάχου*.

12) Γέννησις τῆς Θεοτόκου, διαστ. 0,90 × 0,70 μ., ἐπὶ τοῦ τέμπλου τοῦ ναοῦ τῆς Ἁγίας Βαρβάρας Χώρας, *Χεῖρ Δημητρίου ἱερέως*.

13) Παναγία ἡ Ἀμόλυντος εἰς τὸν Ταξιάρχην Δρουπίδος, διαστ. 0,85 × 0,64 μ., φέρουσα τὴν ἐπιγραφὴν: *1803 Δεκεμβρίου 20 / Χεῖρ Ἀντωνίου Μαρούλη*.

Ἐκ τῶν ἀνυπογράφων εἰκόνων τινὲς ἐμφανίζουν καλλιτεχνικὸν καὶ εἰκονογραφικὸν ἐνδιαφέρον. Οὕτως εἰς τὸν ναὸν τοῦ Ἁγίου Σάββα εἰκὼν τῆς Θεοτόκου ἔχει θέμα εἰλημμένον ἐκ τοῦ 16ου οἴκου τοῦ Ἀκαθίστου Ὑμνου.

2) Ἅγιος Ἰωάννης ὁ Πρόδρομος, ὡραία εἰκὼν τοῦ 17ου αἱ. Ὁ Βαπτιστὴς ζωγραφεῖται εἰς τὴν συνήθη στάσιν, κάτω ἀριστερὰ ἡ Γέννησις αὐτοῦ καὶ δεξιὰ ἡ Ἀποτομή. Ἐν τῷ ναῷ Σωτήρας Χώρας.

3) Μεταμόρφωσις τοῦ Χριστοῦ. Ὁ Ἰησοῦς ἐν τῷ ἑλλειψοειδοῦς δόξης ἵσταται ἐπὶ τοῦ ὄρους, εἰς τοὺς πρόποδας τοῦ ὁποίου διαμορφοῦνται σπηλαιον. Δεξιὰ ἡ κατάβασις ἐκ τοῦ Θαβώρ καὶ ἀριστερὰ ἡ ἀνάβασις. Ἡ εἰκὼν εὑρίσκεται ἐνθα καὶ ἡ προηγουμένη.

4) Τὸ σύμβολον τῆς Πίστεως (διαστ. 1.13 × 0,82 μ.) εἰς 13 σκηνὰς τεταγμένας κατὰ τέσσαρας ὀριζοντίους ζώνας μὲ τὰ γράμματα τοῦ συμβόλου τὰ ἀντιστοιχοῦντα εἰς ἐκάστην παράστασιν. Ἔργον ἀξιόλογον τοῦ 17ου - 18ου αἱ. Ἐπὶ τοῦ τέμπλου τοῦ ἱεροῦ ναοῦ Χριστοῦ εἰς τοὺς Ἀνεμομύλους Χώρας.

5) Σταύρωσις. Περὶ τὴν κεντρικὴν σκηνὴν ὑπὲρ τὰ πεντήκοντα πρόσωπα ἅτινα κρατοῦν εἰλητάρια. Τέμπλον τοῦ Ἁγίου Μηναῦ Δρουπίδος.

6) Παναγία ἡ Ἀμόλυντος, διαστ. 0,60 × 0,40 μ., εἶναι καλῆς τέχνης τοῦ 17ου πιθανῶς αἰῶνος, κοσμοῦσα τὸ τέμπλον τῆς ἱερᾶς μονῆς τοῦ Ἀγίου Ἰωάννου τοῦ Προδρόμου.

## ΘΗΡΑ

Ἐκ τῶν καταγραφεισῶν ἐν Θήρᾳ εἰκόνων τινὲς παρουσιάζουν ἰδιαιτερόν ἐνδιαφέρον, δι' ὃ καὶ παρέχεται κατωτέρω σύντομος περιγραφὴ τῶν<sup>29</sup>.

1) Παναγία ἡ Σπηλαιώτισσα (διαστ. 0,62 × 0,46 μ.) ἐπὶ τοῦ τέμπλου τοῦ Ἁγίου Εὐσταθίου Κοντοχωρίου. Βρεφοκρατοῦσα ἐν προτομῇ, ἐλαφρῶς

28. Ἡ καταγραφὴ ἐγένετο ὑπὸ τοῦ κ. Ν. Ἀλιπράντη.

29. Ἡ καταγραφὴ ἐγένετο ὑπὸ τοῦ κ. Ν. Ἀλιπράντη.

έστραμμένη πρὸς ἀριστερά, βαστάζουσα δι' ἀμφοτέρων τῶν χειρῶν τὸν Ἰησοῦν, εἰς τὸ εἰλητάριον τοῦ ὁποῖου ἀναγινώσκεται: *Πνεῦμα Κυρίου ἐπ' ἐμέ....*

Τὸ στέμμα τῆς Θεοτόκου κρατοῦν δύο ἄγγελοι. Κάτω ἀριστερά ὁ Εὐαγγελιστὴς Λουκᾶς εἰς μικρὰν κλίμακα κρατῶν μελανοδοχεῖον καὶ γραφίδα. Ἡ λεπτομέρεια δὲν εἶναι σπανία. Ἐνταῦθα ὁμοῦς ὁ Λουκᾶς εἰκονίζεται ὅχι ζωγραφῶν ἀπὸ μνήμης τὴν Παναγίαν, ἀλλὰ βλέπων αὐτὴν ἐμπροσθέν του καὶ γράφων εἰς τὸν ἐπὶ τῶν γονάτων του εὐρισκόμενον χάρτην. Ἡ προσωνομία τῆς Παναγίας ὡς Σπηλαιωτίσσης ἐνθυμίζει τὴν εἰκόνα τοῦ Μεγάλου Σπηλαίου, μὲ τὴν διαφορὰν ὅτι εἰς ἐκείνην ἑλλεῖπει ὁ Λουκᾶς, ὅστις κατὰ τὴν παράδοσιν ἱστόρησεν αὐτήν.

2) Ἡ Κυρία ἡ Θεοσκεπάστη (διαστ. 1.20 × 0,87 μ.) εἰς τὴν ἱεράν μονὴν τοῦ Ἀγίου Νικολάου Ἡμεροβιγλίου, Βρεφοκρατοῦσα, ἐντὸς νεφῶν μεταξὺ ἀγγέλων, ἐνθ' ἄνωθεν τούτων ἄλλοι ἄγγελοι κρατοῦν πορφυροῦν μανδύαν. Ὑπεράνω τῆς Παναγίας ἡ Ἀγία Τριάς. Ἡ εἰκὼν προκαλεῖ τὸ ἐνδιαφέρον καὶ διὰ τὴν ἀπεικόνισιν, εἰς τὸ κάτω δεξιόν, τῆς δωρητρίας μοναχῆς, ἡ ὁποία, νέα τὴν ἡλικίαν, κρατοῦσα κομβοσχοίνιον, ζωγραφεῖται γονυπετής, ἀναβλέπουσα πρὸς τὴν Θεοτόκον. Ἡ εἰκὼν φέρει ἀριστερὰ τὴν ὑπογραφὴν τοῦ ἁγιογράφου: *Χεὶρ δὲ Νικηφόρου / Ἱερομονάχου Κυρίου 1749 καὶ δεξιὰ Μνήσθητι Δέσποινα Θεοτόκε / τῆς δούλης σου Μαρίας μο/ναχῆς ἐκ τῆς νήσου Μήλου.*

3) Ἡ Θεία Λειτουργία (διαστ. 0,95 × 0,55 μ.) ἐπὶ τοῦ τέμπλου τοῦ ναοῦ «Θεοτοκάκι» τοῦ Πύργου, ἔργον τοῦ Ἐμμανουὴλ Σκορδίλη, ποιηθὲν τὸ 1671.

Τὸ θέμα τῆς εἰκόνης εἶναι καὶ ἄλλοθεν γνωστόν (βλ. Ἀνδρ. Ξυγγοπούλου, Σχεδιάσμα ἱστορίας..., Ἀθήναι 1959, σ. 148). Ὁ ἁγιογράφος ἀντιγράφει τὸν Μιχαὴλ Δαμασκηνόν, ὅστις πρῶτος, ὡς ἀναφέρει ὁ καθηγ. Ξυγγόπουλος (αὐτόθι), ἐδημιούργησε τὸ θέμα, ἂν καὶ ἡ βασικὴ ἰδέα τῆς συνθέσεως προϋπάρχει εἰς τοὺς Παλαιολογεῖους χρόνους.

Εἰς τὴν εἰκόνα τοῦ Σκορδίλη παρίσταται ὁ Ἰησοῦς καθήμενος ἐπὶ τοῦ ἀριστεροῦ ἄκρου τῆς Ἀγίας Τραπέζης, ὁ Πατὴρ ἐπὶ τοῦ δεξιοῦ καὶ ὑπεράνω ταύτης ἱπτάμενος τὸ Ἅγιον Πνεῦμα. Ἄγγελοι καὶ ἀρχάγγελοι πληροῦν τὸν χώρον τῆς εἰκόνης.

4) Εἰκὼν, διαστ. 1.54 × 1.05 μ. Εἰς τὸ μέσον ζωγραφεῖται ἡ Θεοτόκος ἱσταμένη κατ' ἐνώπιον εἰς στάσιν δεήσεως. Ὑπεράνω ταύτης ἡ Δέησις. Ὀλίγον ἀνωτέρω ἄγγελοι Χερουβεὶμ καὶ μετ'

αὐτῶν Ἐπιτάφιος Θρήνος. Κάτωθεν τῆς Θεοτόκου ἀριστερὰ ἡ Μετάστασις αὐτῆς καὶ κατωτέρω δαίμονες. Κάτωθεν τῶν δαιμόνων ἡ Σταύρωσις, ἡ Ἀνάστασις καὶ ἡ Ἀνάληψις. Εἰς τὸ κατώτατον μέρος τῆς εἰκόνης ἡ Ψηλάφησις τοῦ Θωμᾶ.

Τὸ ἔργον ἐπιγράφεται εἰκὼν τῆς Ὁρθοδοξίας καὶ ἀπόκειται εἰς τὸν ναὸν τοῦ Ἀγίου Σαμψῶν Πύργου.

5) Ἅγιοι Πάντες (διαστ. 0,93 × 0,69 μ.). Εἰς ἐπτὰ παραλλήλους ὀριζοντίους ζώνας εἰκονίζονται ἅγιοι, προφῆται, ἄγγελοι, ἡ Ἀγία Τριάς, ὁ Θρόνος τῆς Ἐτοιμασίας, ὁ Ἀβραάμ, οἱ Ἀπόστολοι. Ἡ εἰκὼν ἀπόκειται εἰς τὸν ναὸν τῆς Παναγίας τῶν Ἀγ. Πάντων Οἴας. Ἐκ τῶν παλαιότερων εἰκόνων τῆς νήσου ἀναφέρω τὴν Παναγίαν Βρεφοκρατοῦσαν εἰς τὴν Ἐπισκοπὴν τῆς Μέσα Γωνιάς. Εἶναι δυστυχῶς ἐπηργυρωμένη ἐκτὸς τῶν προσώπων τῆς Παναγίας καὶ τοῦ Ἰησοῦ. Δύναται νὰ θεωρηθῇ ὡς ἀναγομένη εἰς τὴν Βυζαντινὴν ἐποχὴν. ἔχει διαστάσεις 1.03 × 0,65 μ.

6) Βυζαντινῶν χρόνων εἶναι πιθανώτατα καὶ ἡ Μήτηρ Θεοῦ (διαστ. 0,93 × 0,62 μ.) εἰς τὸν ἐν Πύργῳ ναὸν τοῦ Χριστοῦ.

Ἄλλαι ἀξιόλογοι εἰκόνες σφύζονται εἰς τὸν μνημονευθέντα ναὸν τῆς Ἐπισκοπῆς:

α) Ὁ Χριστὸς Παντοκράτωρ (1.03 × 0,70 μ.) καὶ β) ὁ Ἅγιος Ἰωάννης ὁ Πρόδρομος (0,97 × 0,65 μ.), ἀμφότεροι τοῦ 16ου - 17ου αἰ. Ἔργον τοῦ 17ου αἰ., ἴσως, εἶναι καὶ ἡ Βάπτισις εἰς τὸν Ἅγιον Νικόλαον Ἡμεροβιγλίου.

Τέλος, ὡς σημαντικὸν ἔργον κατεγράφη ἡ Παναγία ἡ «Ὑπαπαντὴ» τοῦ τύπου τῆς Γλυκοφιλοῦσης εἰς τὸν ναὸν τοῦ Ἀγίου Ἰωάννου τοῦ Θεολόγου Φηρῶν. Ἡ Θεοτόκος καὶ ὁ Ἰησοῦς φοροῦν στέμμα. Ἐκατέρωθεν αὐτῶν εἰς τὸ ἄνω δεξιὸν ἄκρον ὁ Ἅγιος Γρηγόριος ὁ Ναζιανζηνὸς καὶ εἰς τὸ ἀριστερόν ὁ Ἅγιος Βασίλειος.

## ΤΗΝΟΣ

Αἱ κυριώτεραι εἰκόνες ἐξ ἐκείνων αἵτινες κατεγράφησαν<sup>30</sup> εἰς τὴν νήσον Τήνον εἶναι αἱ ἐπόμεναι:

α) Φέρουσαι ὑπογραφὴν:

1) Βρεφοκρατοῦσα τοῦ τύπου τῆς Παναγίας τοῦ Πάθους. Ἀγνωστον ἔργον τοῦ Ἐμμ. Τζάνε τοῦ ὁποίου φέρει τὴν ὑπογραφὴν: *Ζωγράφον χεὶρ Ἐμμανουὴλ Ἱερέως Τζάνε τοῦ ἐκ Ρηθύμης.* Εὐρίσκεται ἐπὶ τοῦ τέμπλου τοῦ ναοῦ τῆς Κοιμήσεως (Μαλαματιένιας) τῆς Χώρας. Δυστυχῶς ἡ εἰκὼν εἶναι ἐπηργυρωμένη ἐκτὸς τῶν προσώπων

30. Ἡ καταγραφὴ ἐγένετο ὑπὸ τῆς δ. Χρυσ. Σταυρινοῦ.

της Παναγίας και τοῦ Ἰησοῦ. Ἡ Θεοτόκος βασιλεύει τὸν Ἰησοῦν εἰς τὴν ἀριστεράν. Ἐπὶ τῆς ἀργυρᾶς ἐπενδύσεως ὑπάρχει τὸ σύνθημα ἐπίγραμμα: *Ὁ τὸ χαῖρε πρὶν τῇ Πανάννῃ μηνύσας.....*

Ὁ προπλασμός εἰς τὰ γυνὰ μέρη ἀποδίδεται καφέ - ἐλαιόχρους και αἱ φωτεινὰ ἐπιφάνειαι μὲ πολλὰς λευκὰς ψιμυθιάς, αἱ ὁποῖαι ἐναλλάσσονται μὲ σιτόχρους.

2) Ἔργον αὐστηρᾶς παραδόσεως, τεχνοτροπίας και τεχνικῆς εἶναι ἡ Παναγία τύπου Πλατυτέρας τοῦ ναοῦ τῆς Μεγαλομάτας εἰς τὸ χωρίον Χτικᾶδος, μὲ τὴν ὑπογραφήν: *Χίρ Γεωργίου Νικολοπούλου / 1689.*

Ἡ Παναγία εἰκονίζεται ἐνθρονος, Βρεφοκρατοῦσα, κρατεῖ τὸν Ἰησοῦν και μὲ τὰς δύο χεῖρας και φορεῖ ἐρυθρὸν μαφόριον και κυανοπρασίνην καλύπτραν. Κάτω δεξιὰ: *Δέσις τοῦ δούλου τοῦ / Θεοῦ Ἰωαννίου / ἱερομονάχου / κ(αί) τὸν ἀδελφόν / κ(αί) τὸν γονέον αὐτοῦ / Διαστ. 0,655×0,45 μ.*

3) Ὁ Ἅγιος Ἰωάννης ὁ Πρόδρομος ἀποκείμενος εἰς τὸν ξενῶνα τῆς μονῆς Κεχροβουνίου φέρει τὴν ὑπογραφήν: *Χεῖρ Δαμασκηνοῦ.* Ἡ ὅλη ὁμῶς τεχνοτροπία και τεχνικὴ τῆς εἰκόνας δὲν ἔχουν σχέσιν μὲ τὴν τέχνην τοῦ Μιχαήλ Δαμασκηνοῦ.

Ὁ ἅγιος εἰκονίζεται ὁρθος κατ' ἐνώπιον, ἐδλογῶν μὲ τὴν δεξιάν και κρατῶν εἰς τὴν ἀριστεράν σταυρὸν μὲ ἀνεπτυγμένον εἰλητόν. Ἐχει δύο μεγάλας πτέρυγας και φορεῖ μηλωτὴν βαθέος πρασίνου χρώματος και καφέχρυσον ἱμάτιον.

Αἱ μεγάλας πτέρυγες, τὸ ὅπισθεν τοῦ ἁγίου εἰκονιζόμενον τοπίον και ἡ ὅλη τεχνοτροπία τῆς εἰκόνας μᾶς ὁδηγοῦν εἰς τὸν 18ον αἰῶνα.

4) Ἁγία Κυριακή, διαστ. 1.04×0,635 μ. Ἡ ἁγία εἰκονίζεται κατ' ἐνώπιον και κρατεῖ εἰς τὴν δεξιάν σταυρὸν. Τὴν ἀριστεράν φέρει πρὸ τοῦ στήθους. Φορεῖ καφεκίτρινον χιτῶνα και ἐρυθρὸν μαφόριον μὲ λευκὰς τὰς φοτεινὰς πτυχάς. Κάτω: *Δέσις τοῦ δούλου τοῦ Θεοῦ Νικολάου Μπονπρέσσα και τῆς συμβίας αὐτοῦ Ἐλίζας και τέκνον αὐτοῦ Σπυρίδ(ωνος) α ψ κ. Χεῖρ Βίκτωρος].* Προφανῶς ὁ ζωγράφος μὲ τὸ τόσον γνωστὸν ὄνομα δὲν εἶναι ὁ Βίκτωρ τοῦ 17ου αἰῶνος.

5) Κοίμησις τῆς Θεοτόκου, διαστ. 0,50×0,415 μ. Τὸ ἔργον ὑπογράφει ὁ Ἰωάννης Σκορδίλης. Ἡ εἰκὼν ἀπόκειται ἐπὶ τῆς Προθέσεως τοῦ καθολικοῦ τῆς μονῆς Κεχροβουνίου. Εἰκονίζει τὴν Παναγίαν νεκρὰν ἐπὶ τῆς κλίνης μὲ τὰς χεῖρας ἐπὶ τοῦ στήθους. Ὅπισθεν τῆς νεκρικῆς κλίνης και εἰς τὸ μέσον τῆς εἰκόνας, τονίζων τὸν κάθετον ἄξονα αὐτῆς, ὁ Ἰησοῦς ἐντὸς δόξης κάτωθεν κιβωρίου, φέρων εἰς τὴν ἀριστεράν τὴν ψυχὴν τῆς Θεοτόκου ὑπὸ μορφήν βρέφους. Ἐντὸς τῆς δο-

ξης ἐπίσης, τέσσαρες ἄγγελοι, ἀνὰ δύο ἐκατέρωθεν, προσκλίνοντες και δέδμενοι. Ὁ Ἰεφωνίας και ὁ ἄγγελος ἐμπροσθεν τῆς κλίνης καθὼς και οἱ Ἀπόστολοι εἰς τὸ προσκεφάλαιον και παρὰ τοὺς πόδας τῆς Θεοτόκου συμπληρώνουν τὴν σύνθεσιν. Κάτω: *Χεῖρ Ἰωάννου Σκορδίλη 1740.*

6) Μὲ ὑπογραφήν ἐπίσης τοῦ Ἰωάννου Σκορδίλη, ἀλλ' ἀχρονολόγητος, κατεγράφη ἄλλη εἰκὼν παριστάσα τὸν Ἅγιον Ἰωάννην τὸν Πρόδρομον. Διαστ. 0,875 × 0,51 μ. Εὐρίσκεται ἐντὸς τῆς ἀποθήκης τοῦ Ἁγίου Δημητρίου Πύργου. Ὁ ἅγιος εἰκονίζεται ὁρθος στρέφων και προσκλίνων ἐλαφρῶς πρὸς ἀριστερά. Εὐλογεῖ μὲ τὴν δεξιάν και εἰς τὴν ἀριστεράν κρατεῖ εἰλητόν. Ἐχει μεγάλας πτέρυγας χρώματος καστανοῦ και χρυσερῶθρου και φορεῖ πρασίνην μηλωτὴν και καφεκίτρινον ἱμάτιον.

7) Τρίτη εἰκὼν τοῦ Ἰωάννου Σκορδίλη παριστᾷ τὴν Παναγίαν Βρεφοκρατοῦσαν τοῦ τύπου «Ρόδον τὸ Ἀμάραντον» μὲ τὸ παιδίον εἰς τὴν ἀριστεράν τῆς χεῖρα ὁρθον και ἐνδεδυμένον στολὴν ἀρχιερέως. Ἡ Θεοτόκος φορεῖ καφέρυθρον μαφόριον πορποῦμενον ἐμπρός, πρασίνην καλύπτραν μὲ λευκὰ φῶτα και βαθυκύανον χιτῶνα μὲ χρυσὰ λάμματα. Ὁ προπλασμός εἶναι καφέ, ἡ ἐπιδερμὶς σιτόχρους. Ἡ εἰκὼν ἀπόκειται εἰς τὴν μονὴν Ἀγίας Ξένης τοῦ Πύργου. Ἐχει διαστάσεις 0,88 × 0,625 μ. και ἀνάγεται εἰς τὸν 17ον αἰῶνα.

8) Τοῦ Ἐμμανουὴλ Σκορδίλη κατεγράφη εἰκὼν εὐρισκομένη ἐπὶ τοῦ τέμπλου τοῦ ἁγίου Ἰωάννου Χώρας Τήνου μὲ τὸ θέμα: *Ἄνωθεν οἱ προφῆται.* Ἡ εἰς τὸ μέσον εὐρισκομένη ἄλλοτε ἐνθετος εἰκὼν ἔχει ἀντικατασταθῇ ὑπὸ νεωτέρας μὲ τὴν Παναγίαν Βρεφοκρατοῦσαν. Τὸ πλαίσιον εἰκονογραφεῖται μὲ τοὺς δώδεκα προφῆτας και σκηνὰς ἐκ τοῦ γνωστοῦ ἐκκλησιαστικοῦ ἡσματος: *Ἄνωθεν οἱ προφῆται σὲ προκατήγγειλαν, στάμνον, ράβδον, κ.τ.λ.* Κάτω: *Χεῖρ Ἐμμανουὴλ Ἱερέως Σκορδίλη.*

Εἰς τὴν Ἁγίαν Αἰκατερίνην τοῦ Κάμπου κατεγράφησαν:

9) Εἰκὼν Χριστοῦ. Ὁ Σωτὴρ κρατεῖ εἰς τὴν ἀριστεράν Εὐαγγέλιον και μὲ τὴν δεξιάν εὐλογεῖ. Ἡ κόμη του πίπτει και ἐμπροσθεν ἐπὶ τῶν ὤμων πιθανῶς ἐξ ἐπιδράσεως εἰκόνας τοῦ Ἁγίου Μανδηλίου. Φορεῖ βαθυπράσινον ἱμάτιον και ἐρυθρὸν χιτῶνα. Δὲν ὑπάρχουν ψιμυθιαί. Ὁ προπλασμός εἰς τὰ γυνὰ μέρη εἶναι καφέ ἐλαιόχρους και υποκιτρίνη ἡ ἐπιδερμὶς. Διαστ. 0,81 × 1,07 μ. Ἄνω δεξιὰ, εἰς τὸ ὕψος τοῦ ὄμου: *Δέσις τοῦ δούλου τοῦ Θεοῦ Λεονάρδου / τοῦ Ἰωάννου 1774 / και Τζωάννου. . . / ἐκ χειρὸς Κωνσταντίνου Ἰωαννίτη.*



10) Τοῦ αὐτοῦ ζωγράφου καὶ ἐπὶ τοῦ ἰδίου τέμπλου ἡ Ἁγία καὶ Πάνσοφος Αἰκατερίνη ἐνθρονος ἐπὶ πλουσίως κεκοσμημένου θρόνου. Κρατεῖ εἰς τὴν δεξιάν σταυρόν καὶ τὴν ἀριστεράν θέτει ἐπὶ δύο τόμων βιβλίων. Φορεῖ βασιλικὸν ἔνδυμα μετὰ χρυσοῦ λώρου καὶ χρυσέρυθρον χλαμύδα, ἡ ὁποία πορποῦται πρὸ τοῦ στήθους. Κάτω ἀριστερά καὶ δεξιὰ τῆς εἰκόνος σκηναὶ ἐκ τοῦ βίου τῆς ἁγίας. Ἡ ἐπιγραφή: *Ἰστορήθη ἡ παροῦσα ἰκόνα διὰ συνδρομῆς καὶ / κόπου τοῦ Κῆρ Λονάρδου Ἱωαννίτου καὶ Τζωάννου . . . ἐν ἔτει 1774/διὰ χειρὸς δὲ Κων/σταντίνου τοῦ ἐξ Ἱωαννίνων*. Διαστ. 0,72 × 0,905 μ.

11) Τὸν 18ον αἰῶνα ζῇ καὶ ὁ Ἱωανὴμ ἱερομόναχος Σιφνέος. Τούτου ἔχομεν εἰκόνα τέμπλου εἰς τὴν Ἁγίαν Αἰκατερίνην Κάμπου, τὴν Ἁγίαν Μεγαλομάρτυρα τοῦ Χριστοῦ Παρασκευήν. Ἡ ἁγία εἰκονίζεται ἱσταμένη κατ' ἐνώπιον, κρατεῖ εἰς τὴν δεξιάν σταυρόν καὶ τὴν ἀριστεράν φέρει πρὸ τοῦ στήθους. Κάτω ἐντὸς τεσσάρων κύκλων σκηναὶ ἐκ τοῦ βίου τῆς Ἁγίας.

12) *Χεῖρ Οἰκονόμου Τίνου ἱερέως Πατέστου* , α ψ η' εἶναι ἡ ὑπογραφή τοῦ ζωγράφου μεγάλης εἰκόνος τοῦ Ἁγίου Χαραλάμπους ἐπὶ τοῦ τέμπλου τοῦ Ἁγίου Χαραλάμπους Ταραμπάδου Τήνου. Ὁ ἅγιος εἰκονίζεται ἱστάμενος κατ' ἐνώπιον, εὐλογεῖ μὲ τὴν δεξιάν καὶ εἰς τὴν ἀριστεράν κρατεῖ Εὐαγγέλιον. Γύρω σκηναὶ ἐκ τοῦ βίου του. Κάτω δεξιὰ: *Μνήσθητι ἅγιε τῶν δούλων σου Κωνσταντίνου ἱερέως*.

13) Γεώργιος Παξιμάδας εἶναι ὁ ζωγράφος εἰκόνος τοῦ Ἁγίου Δημητρίου εἰς τὸν ναὸν Τίμιος Σταυρὸς Πύργου Τήνου. Ὁ ἅγιος εἰκονίζεται ἐπιππος ἐρχόμενος ἐξ ἀριστερῶν. Φορεῖ βραχὺν ἐρυθρὸν χιτῶνα, καφεῖ θώρακα καὶ πρασίνην ἀνεμιζομένην χλαμύδα. Κρατεῖ δόρυ, μὲ τὸ ὁποῖον φονεῖ ἀνδρικήν μορφήν (τὸν Σκυλογιάννην). Κάτω ἐπιγραφή: *Χῖρ Γεωργίου Παξιμάδα*. Διαστ. 0,78 × 0,35 μ.

β) Ἀνυπόγραφοι χρονολογημένοι εἰκόνες:

Χριστὸς μετὰ τὸν Πέτρον καὶ Παύλου. Ἡ εἰκὼν εἶναι καλῶς διατηρημένη καὶ μεγάλου μεγέθους, διαστ. 1,31 × 1,08 μ. Εὐρίσκεται ἐπὶ τοῦ τέμπλου τοῦ Ἁγίου Ἰωάννου Χώρας Τήνου. Ὁ Χριστὸς ζωγραφεῖται καθήμενος ἐπὶ χρυσερῦθρου θρόνου, τὸν ὁποῖον κοσμοῦν ἄγγελοι, πατεῖ ἐπὶ ἐξαπτερύγων καὶ κρατεῖ εἰς μὲν τὴν δεξιάν κλειδά, τὴν ὁποίαν λαμβάνει ὁ Πέτρος, καὶ εἰς τὴν ἀριστεράν Εὐαγγέλιον, τὸ ὁποῖον ὑποβάσται εἰς ὁ Παῦλος. Φορεῖ ἐρυθρὸν μετὰ μελανῶν πτυχῶν χιτῶνα καὶ πράσινον μὲ ἀνοικτοτέρου τόνου φῶτα ἱμάτιον. Ἄνω, ἀριστερά καὶ δεξιὰ, δύο μικροὶ ἄγγελοι. Ἐκατέρωθεν τοῦ ἐνθρόνου Χριστοῦ εἰκονίζονται

ἱστάμενοι καὶ ἐστραμμένοι πρὸς αὐτὸν ὁ Πέτρος καὶ ὁ Παῦλος. Εἰς τὰ γυνά μέρη ὁ προπλάσμος εἶναι καφεῖ, ἡ ἐπιδερμὶς κεραμόχρους καὶ λευκαὶ αἱ ψιμυθιαί. Ἐκτὸς τοῦ προσώπου τοῦ Ἰησοῦ, τὸ ὁποῖον ἀποδίδεται πλαστικώτερον, οἱ ὄγκοι εἰς τὰ πρόσωπα τῶν δύο Ἀποστόλων εἶναι πολὺ ἐσχηματοποιημένοι. Κάτω ἀριστερά: 1612.

Ἁγιὸς Σπυρίδων. Ἡ εἰκὼν εὐρίσκεται ἐπὶ τοῦ τέμπλου τοῦ Ἁγίου Ἀθανασίου Μοντάδου Τήνου. Ὁ ἅγιος εἰκονίζεται ἐν προτομῇ καὶ φορεῖ ὑποκίτρινον φελόνιον μὲ μέλανας σταυρούς. Εὐλογεῖ μὲ τὴν δεξιάν καὶ εἰς τὴν ἀριστεράν κρατεῖ ἐπὶ τοῦ στήθους κλειστὸν Εὐαγγέλιον. Φορεῖ ἐπὶ τῆς κεφαλῆς σκουφον. Οἱ ὄγκοι τοῦ προσώπου ἀρκετὰ ἐσχηματοποιημένοι τονίζονται μὲ ψιμυθιάς. Κάτω: *Δέσεις τοῦ δούλου τοῦ Θεοῦ Νώζε 1647*. Διαστ. 0,58 × 0,415 μ.

Χριστὸς ὡς Μέγας Ἀρχιερεὺς. Εὐρίσκεται ἐπὶ τοῦ ἐρεισινώτου τοῦ Δεσποτικοῦ θρόνου τῆς Ἁγίας Φωτεινῆς Χτικίδου Τήνου. Εἰκονίζεται ἐνθρονος εὐλογῶν μὲ τὴν δεξιάν καὶ διὰ τῆς ἀριστερᾶς στηρίζων Εὐαγγέλιον ἐπὶ τῶν γονάτων του. Ὁ Ἰησοῦς φορεῖ κίτρινον σάκκον καὶ τεφροπράσινον ὁμοφόριον μὲ χρυσερῦθρους σταυρούς. Τὰ σύμβολα τῶν τεσσάρων Εὐαγγελιστῶν εἰς τὰς τέσσαρας γωνίας τοῦ θρόνου. Ἡ εἰκὼν εἶναι πολὺ καλῆς τέχνης. Ἡ σκιά εἰς τὰ γυνά μέρη ἐλαιόχρους. Τὰ φωτεινά μέρη εἶναι σιτόχρσα μὲ λεπτὰς ψιμυθιάς. Κάτω: 1690. Διαστ. 0,66 × 0,48 μ.

Τὴν αὐτὴν χρονολογίαν ἔχει καὶ ὁ Ἐσταυρωμένος εἰς τὸν ναὸν Κοιμήσεως Χώρας Τήνου. Ὁ Ἰησοῦς κρέμαται σχεδὸν ἐπὶ τοῦ σταυροῦ. Κάτω: *Τζανιπάλο καὶ συμβίαι αὐτοῦ 1690*.

Ἁγιὸς Νικόλαος. Ἡ εἰκὼν ἀπόκειται ἐπὶ μαρμαρίνου προσκυνηταρίου τῶν Τριῶν Ἱεραρχῶν Χώρας Τήνου. Εἰς τὸ μέσον τῆς εἰκόνος ζωγραφεῖται ὁ ἅγιος ἐνθρονος. Εὐλογεῖ μὲ τὴν δεξιάν καὶ μὲ τὴν ἀριστεράν στηρίζει Εὐαγγέλιον ἐπὶ τῶν γονάτων του. Φορεῖ πράσινον χιτῶνα, πολυσταύριον φαιλόνιον καὶ πράσινον ὁμοφόριον μὲ χρυσοῦς σταυρούς. Ἄνω, ἀριστερά καὶ δεξιὰ τοῦ ἁγίου, ἐν μικρογραφίᾳ ὁ Χριστὸς καὶ ἡ Παναγία προσφέρουν εἰς αὐτὸν Εὐαγγέλιον καὶ ὁμοφόριον. Πέριξ τοῦ ἁγίου σκηναὶ ἐκ τοῦ βίου του. Κάτω ἀριστερά: 1696. Διαστ. 0,58 × 0,415 μ.

Αἱ ἀνήκουσαι εἰς τὸν 18ον αἰῶνα ἀνυπόγραφοι ἀλλὰ χρονολογημένοι εἰκόνες εἶναι πολλαί. Ἐξ αὐτῶν μνημονεύονται αἱ σπουδαιότεραι:

1) Μία μεγάλου μεγέθους ὠραιότητι Δέσεις. Εὐρίσκεται ἐντὸς τοῦ Ἱεροῦ τοῦ Ἁγίου Χαραλάμπους Ταραμπάδου Τήνου. Ὁ Χριστὸς εἰκονίζε-

ται εις τὸ μέσον καθήμενος ἐπὶ ξυλίνης ἑδρας μετὰ προσκεφαλαίου. Εὐλογεῖ μετὰ τὴν δεξιάν καὶ εἰς τὴν ἀριστεράν κρατεῖ Εὐαγγέλιον. Φορεῖ βαθυπράσινον ἱμάτιον καὶ χρυσοκίτρινον χιτῶνα. Ἀριστερὰ τῆς εἰκόνης παρίσταται ἡ Παναγία μετὰ τὰς χεῖρας χιαστί ἐπὶ τοῦ στήθους. Προσκλίνει πρὸς τὸν Ἰησοῦν καὶ δέεται. Ἀντιστοίχως πρὸς τὴν Παναγίαν εἰς τὰ δεξιὰ τῆς εἰκόνης δέεται ὁ Ἰωάννης. Ἡ εἰκὼν αὐστηρᾶς τεχνοτροπίας. Τὰ φῶτα εἰς τὰ γυμνά μέρη ὁμοιάζουν μετὰ κηλίδας. Κάτω ,α ψ η Διαστ. 0,965 × 0,77 μ.

2) Ἰησοῦς, Ἴδε ὁ Ἄνθρωπος. Ἐχει διαστάσεις 1.30 × 0,84 μ. καὶ εὐρίσκεται ἐπὶ τοῦ τοίχου τοῦ ξενῶνος τῆς μονῆς Κεχροβουνίου. Ὁ Ἰησοῦς ζωγραφεῖται ἱστάμενος κατ' ἐνώπιον μετὰ δεδεμένας τὰς χεῖρας καὶ κάλαμον εἰς τὴν δεξιάν. Φορεῖ ἐρυθρὰν χλαμύδα, ἥ ὁποία δένεται ἐμπρὸς ἐπὶ τοῦ γυμνοῦ στήθους, καὶ τεφρογάλανον περιζῶμα. Οἱ ὄγκοι εἶναι ἀρκετὰ ἐσχηματοποιημένοι, ἡ σκιά εἰς τὸ πρόσωπον ἐλαιόχρους, αἱ φωτεινὰ ἐπιφάνειαι κεραμόχρωι καὶ αἱ ψιμυθιαὶ λευκαί. Κάτω: Δι' εὐλαβίας καὶ δεύσεως τῆς δούλης σου Αἰκατερίνης 1767 Ἀπριλίου.

3) Παναγία Βρεφοκρατοῦσα ἐπὶ τοῦ τέμπλου τῆς Ἁγίας Τριάδος Γύρλας μετὰ τὴν χρονολογίαν 1745. Εἶναι τοῦ τύπου τῆς Παναγίας τοῦ Πάθους. Κρατεῖ τὸν Ἰησοῦν εἰς τὴν ἀριστεράν καὶ τὴν δεξιάν φέρει πρὸ τοῦ στήθους, τὴν ὁποίαν ὁ Ἰη-

σοῦς περιβάλλει καὶ μετὰ τὰς δύο χεῖράς του. Ἄνω ἀριστερὰ καὶ δεξιὰ ἀνὰ εἰς ἄγγελος μετὰ τὰ σύμβολα τοῦ Πάθους. Ἡ Παναγία φορεῖ ἐρυθρὸν μαφόριον μετὰ μελαίνας τὰς σκοτεινὰς πτυχὰς καὶ πράσινον χιτῶνα. Δεξιὰ κάτω: 1745 Μνήσθητι Κύριε Γεωργίου οἱερομονάχου. Διαστ. 0,45 × 0,575 μ.

4) Ἀποκάλυψις τοῦ Ἰωάννου τοῦ Θεολόγου, εἰκὼν τοῦ Ἁγίου Ἰωάννου τοῦ Θεολόγου Πύργου. Ὁ ἅγιος εἰκονίζεται ἐμπροσθεν ἀρχιτεκτονήματος καθήμενος ἐπὶ κλίμακος μετὰ τὴν δεξιάν χεῖρα ἐπὶ τῆς παρειᾶς. Κάτω ἀριστερὰ κάθεται ὁ Πρόχορος. Ἐκατέρωθεν τῆς κεντρικῆς εἰκόνης ἀνὰ τρεῖς ἄγγελοι γονυκλινεῖς ἐπὶ νεφῶν κρατοῦσιν εἰς τὴν ἀριστεράν ναῖσκον καὶ εἰς τὴν δεξιάν εἰλητόν. Ἄνω ἡ Ἁγία Τριάς ἐπὶ νεφῶν μετὰ τὴν Παναγίαν ἐν τῷ μέσῳ. Κάτω: Διὰ δαπάνης κ(αί) / ἐξόδων τοῦ αἰδεσι / μωτάτου ἐν ἱερεῦσι / κ(αί) σκευοφύλακος / κ(αί) Νικολάου τοῦ π(α)τ(ε)ρ(ο)ς Σαμαθράκη ,α ψ ζ. Διαστ. 0,585 × 0,74 μ.

5) Σκηναὶ ἐκ τοῦ βίου τοῦ Ἁγίου Παντελεήμονος. Εὐρίσκεται εἰς τὴν εὐρεσιν τῆς Παναγίας τῆς Τήνου ἐπὶ τοίχου. Ἐχει διαστ. 0,465 × 0,59 μ. Εἰς τὸ κεντρικὸν ὀρθογώνιον ἡ ἀποτομή τοῦ Ἁγίου Παντελεήμονος. Ἄνω ἀριστερὰ: 1) ὁ ἅγιος γονυκλινῆς ἐμπροσθεν ἐνθρόνου ἀρχοντος, 2) ὁ ἅγιος κρέμαται ἀπὸ ξύλου, 3) ὁ ἅγιος ἐντὸς ποταμοῦ, 4) εἰς τὸν λάκκον τῶν λεόντων, 5) ὁ ἅγιος καὶ ὁ τροχός, 6) ἐντὸς λέβητος... Κάτω: ,ΑΨΜΗ.

N. ΔΠΑΝΔΑΚΗΣ

\*



Κρήτη. Ἐπισκοπή Μυλοποτάμου: α. Ἐρείπια τοῦ καθεδρικοῦ ναοῦ (ἱερόν), β. Ἡ Πρόθεσις τοῦ καθεδρικοῦ ναοῦ, γ. Ἄγγελοι (λεπτομέρεια τοιχογραφίας τοῦ ναοῦ)

Ν. Β. ΔΡΑΝΔΑΚΗΣ





\*Ιος: α. Ναός Ἁγίας Κυριακῆς Χώρας. Ἰωάννου ἱερέως Σκορδίλη (1641). Χριστὸς Μέγας Ἀρχιερεὺς,  
β. Ναός Ἁγίου Βασιλείου Χώρας. Τζώρτζη Λαμπάρδου. Χριστὸς (λεπτομέρεια)

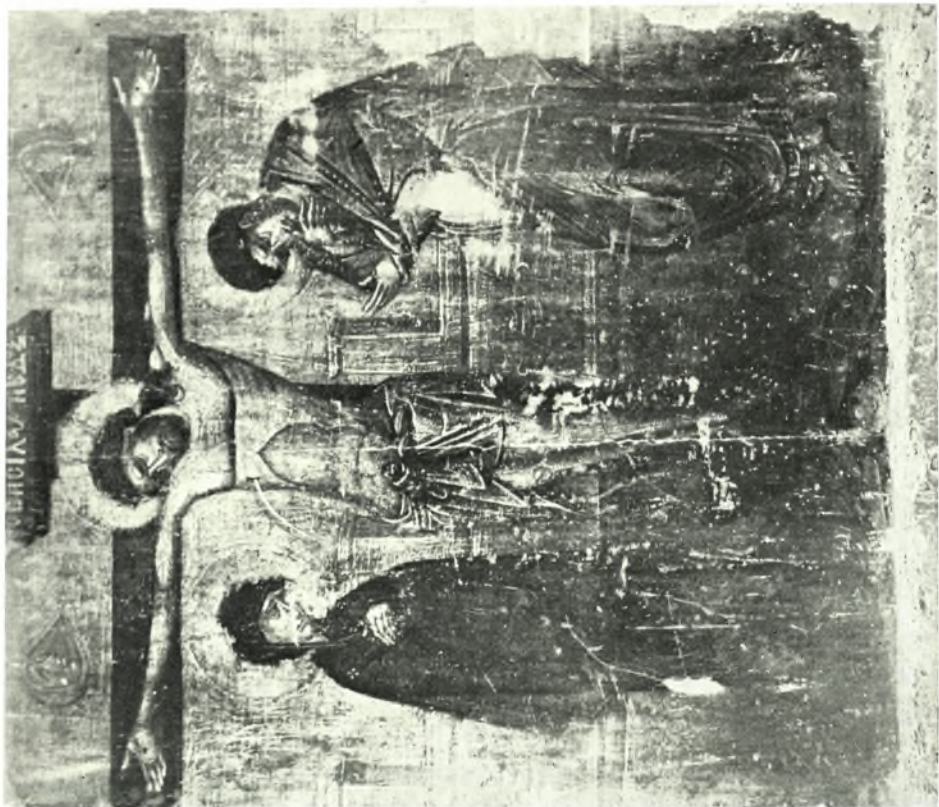
Ν. Β. ΔΡΑΝΔΑΚΗΣ



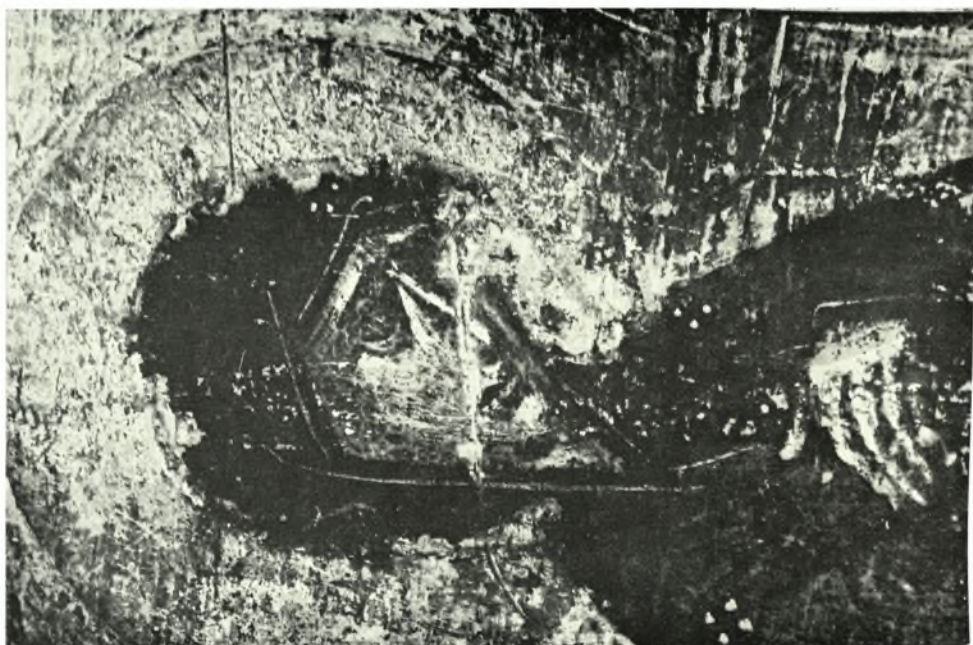


α. Ίος. Ναός τοῦ Χριστοῦ τῆς Χώρας. Ἁγία Τριάς, β. Νάξος. Ναός Παναγίας Θεοσκεπάζστου Χώρας. Σταύρωσις

Ν. Β. ΔΡΑΝΔΑΚΗΣ



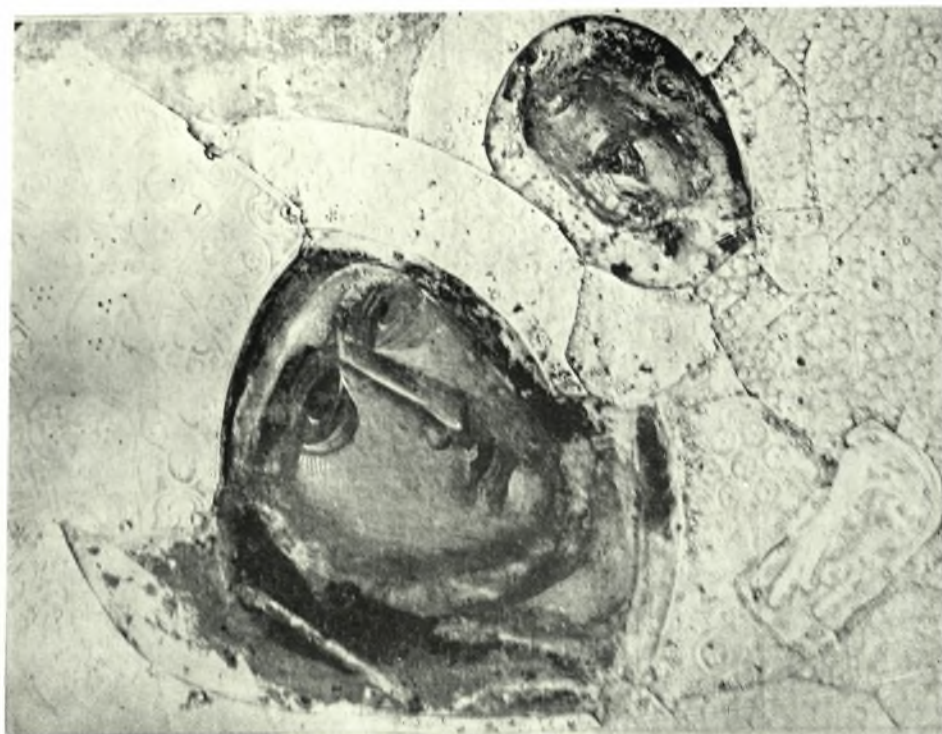




Νύξος: α - β. Ναός Θεοσκεπιάστου Χώρας, Παναγία και Ιωάννης. Λεπτομέρεια από την Σταύρωση

Ν. Β. ΔΡΑΝΔΑΚΗΣ

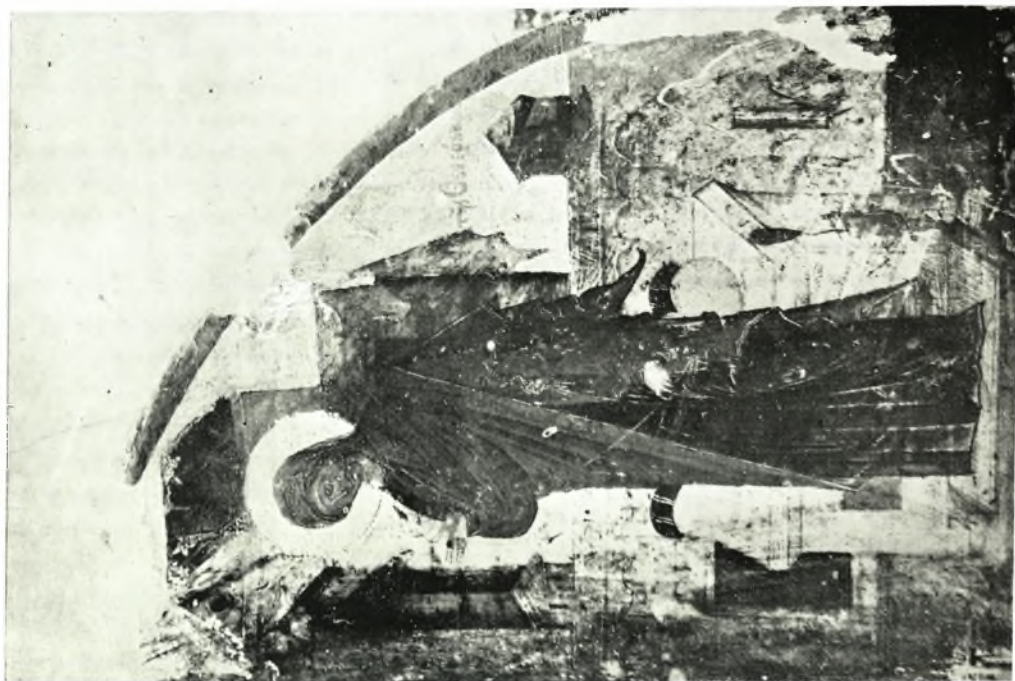




Νύξος: Ναός Θεοσκεπύστου Χώρας: Χριστός, λεπτομέρεια της Σταυρώσεως,  
β. Παναγία Βρεφοκρατούσα, ή άλλη όνις της άμφιπροσώπου εικόνας

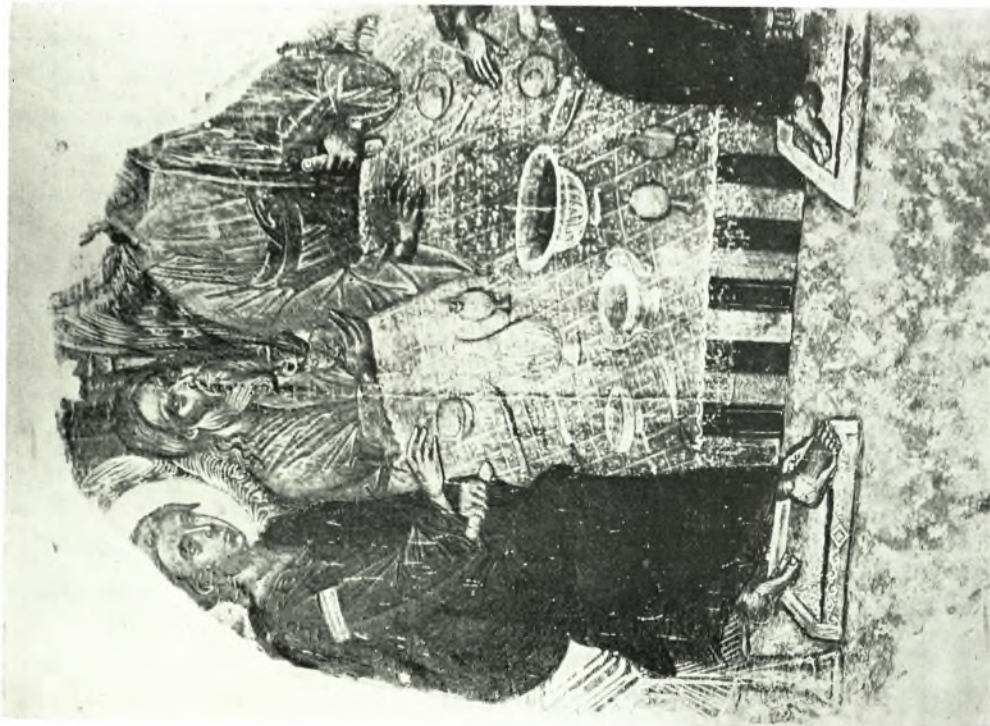


Ν. Β. ΔΡΑΝΔΑΚΗΣ



Νύξος: Ναός Προφήτου Ἡλιοῦ Χώρας, α. Ἄγγελος ἐκ τῆς εἰκόνης τοῦ Εὐαγγελισμοῦ, β. Ἡ Παναγία τοῦ Εὐαγγελισμοῦ  
Ν. Β. ΔΡΑΝΔΑΚΗΣ





Νάξος: α. Ναός Προφήτου Ἡλίου. φιλοξενία τοῦ Ἀβραάμ, β. Ναός Ἀγίου Ἰωάννου Χαλκίου. Παναγία ἡ Ἐλεούσα

Ν. Β. ΔΡΑΝΔΑΚΗΣ





Νάζος: Ναός Παναγίας του Χριστού Χώρας: α - β. \* Άγιος Ιωάννης ο Θεολόγος



Ν. Β. ΔΡΑΝΔΑΚΗΣ



Νάξος: α. Ναός Σταυρου Χώρας. Ἅγιος Ἰωάννης ὁ Θεολόγος, β - γ. Ναός Ἁγίας Παρασκευῆς Χώρας. Χριστὸς Φωτοδότης

Ν. Β. ΔΡΑΝΔΑΚΗΣ





Νύξος: α. Νυός Κοιμήσεως Χώρας. Παναγία ένθρονος Βρεφοκρατούσα, β. Νυός Αγίων Αναργύρων Σαγκρίου. Ρίζα Ίεσσαί



Νύξος: α. Νυός Κοιμήσεως Χώρας. Παναγία ένθρονος Βρεφοκρατούσα, β. Νυός Αγίων Αναργύρων Σαγκρίου. Ρίζα Ίεσσαί





Νύξος: Ναός Ἀγίων Ἀναργύρων Σαγκρίου: α - β. Λεπτομέρεια τοῦ Πί ν. 508 β

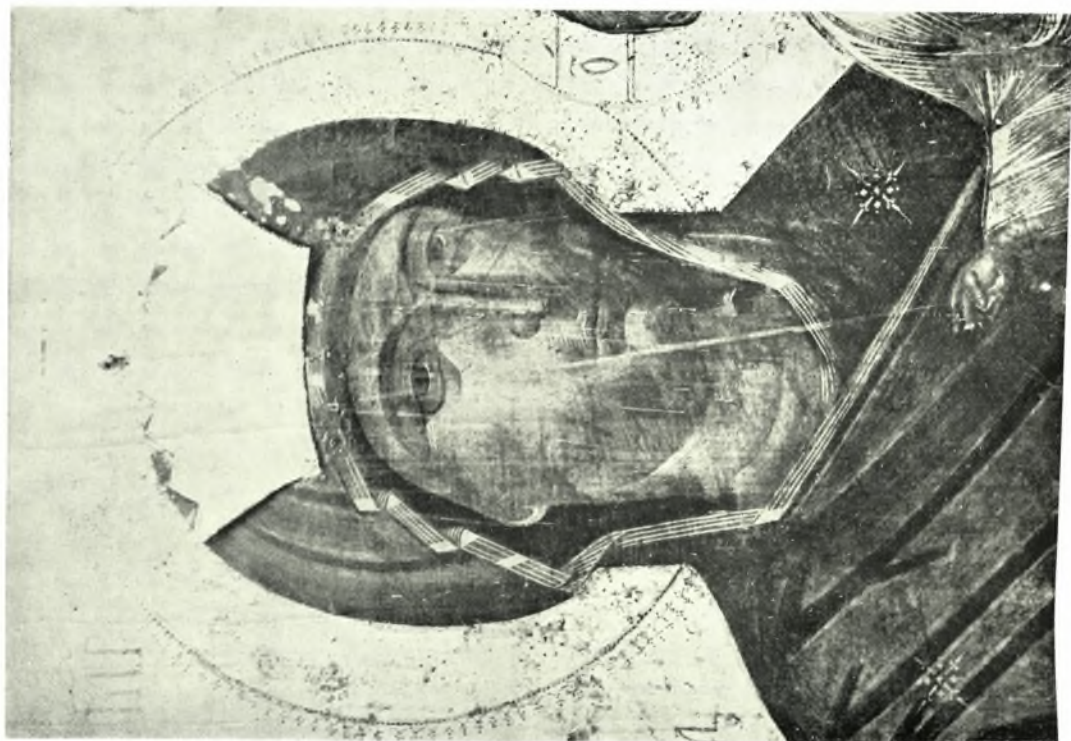


Ν. Β. ΔΡΑΝΔΑΚΗΣ





Νύξος: α. Ναός Ἁγίας Παρασκευῆς Χώρας. Παναγία τοῦ τύπου τῆς Ὁδηγητρίας,  
β. Ναός Ἁγίας Παρασκευῆς, «Νηὸ Χωριό», Χώρας. Ἀρχάγγελος Μιχαήλ.



Ν. Β. ΔΡΑΝΔΑΚΗΣ





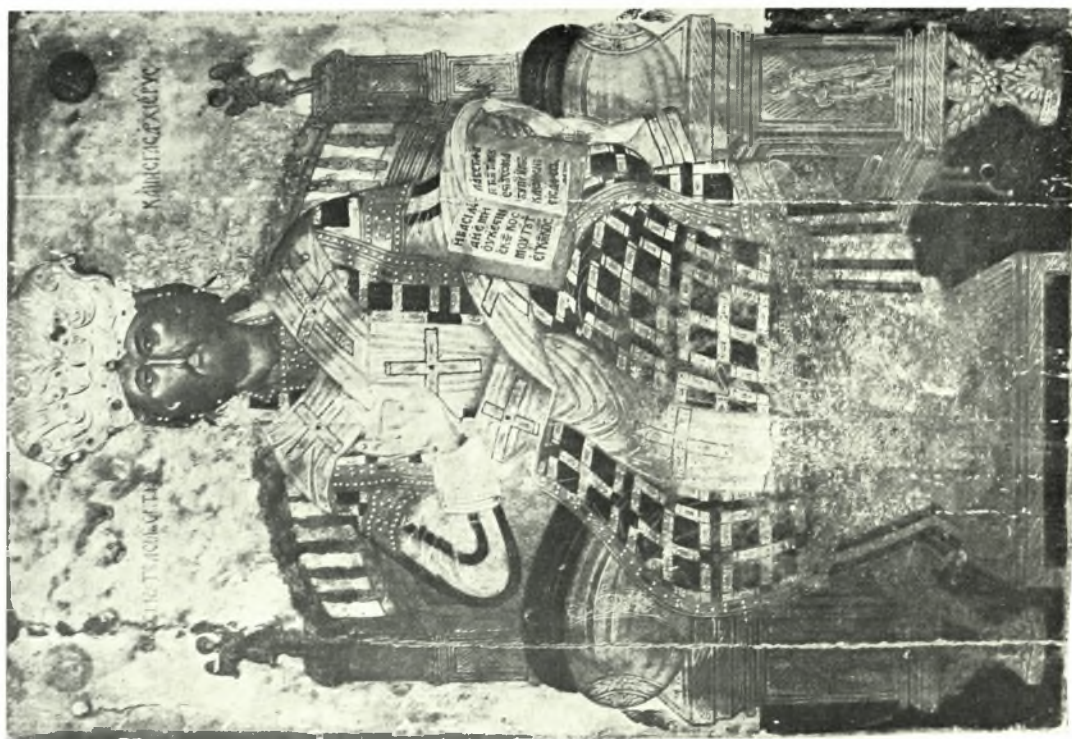
Νάξος: Ναός Προφήτου Ηλίου Χώρας: α - β. Προφήτης Ηλίας

Ν. Β. ΔΡΑΝΔΑΚΗΣ





Νύξος: Νυξός 'Αγίων 'Αναργύρων Σαγκρίου: α - β. Χριστός Μέγας 'Αρχιερεύς



Ν. Β. ΔΡΑΝΔΑΚΗΣ