

## Α Β Δ Η Ρ Α

Ἡ ἀπὸ ἐτῶν ἀρξαμένη ἀνασκαφὴ τοῦ ἀρχαιο-  
λογικοῦ χώρου ᾿Αβδῆρων<sup>1</sup> συνεχίσθη τὸν Δεκέμ-  
βριον τοῦ 1963 ὑπὸ τὴν διεύθυνσιν τοῦ Ἐφόρου  
Δ. Λαζαρίδη μὲ τὴν συμμετοχὴν τῶν Ἐπιμελη-  
τῶν Ἀ. Βαβρίτσα καὶ Κ. Ρωμιοπούλου.

Πλὴν τῆς συνεχισθείσης ἀνασκαφικῆς ἐρεῦ-  
νης εἰς τὰς παλαιὰς τάφους πρὸς ἐξακρίβωσιν  
τῆς διαρθρώσεως τοῦ τμήματος τούτου τῆς πό-  
λεως, ἐγένοντο ἔρευναι καὶ δοκιμαστικαὶ τομαὶ  
εἰς διαφόρους τοποθεσίας τοῦ ἐκτεταμένου ἀρ-  
χαιολογικοῦ χώρου τῶν Ἀβδῆρων Β. καὶ ΒΔ.  
τοῦ παλαιοῦ τομέως. Ἐξ αὐτῶν δύο παρουσία-  
σαν ἰδιαίτερον ἐνδιαφέρον λόγῳ τῆς ἀνευρέ-  
σεως συστάδων τάφων τοῦ τέλους τῆς ἀρχαϊκῆς  
ἐποχῆς, τοῦ 5ου καὶ τοῦ 4ου αἰ. π.Χ. Αἱ θέσεις  
αὗται εἶναι ὁ Λόφος τῶν Κοριτιῶν (Κιζλάρ-  
Τεπέ) καὶ ὁ Λόφος τῶν Λαγῶν (Ταουσάν-Τεπέ).  
Ἐγένετο ἐπίσης καθαρισμὸς τῶν παλαιῶν ἀνα-  
σκαφῶν (1950 - 56 καὶ 1961).

Λόγῳ τῶν δυσμενῶν καιρικῶν συνθηκῶν αἱ  
ἀνασκαφικαὶ ἐργασίαι διεξήχθησαν δυσχερῶς  
καὶ οὕτω τὰ ἀποτελέσματα δὲν ἦσαν ἰδιαιτέρως  
ἀξιόλογα. Ἀναφέρονται κατωτέρω τὰ κυριώτερα  
ἐξ αὐτῶν:

## Α'. ΠΑΛΑΙΟΣ ΤΟΜΕΥΣ ΑΝΑΣΚΑΦΩΝ

1. Οἰκία μωσαϊκοῦ δελφίνων<sup>2</sup>

Κατὰ τὴν ἐπέκτασιν τῆς παλαιᾶς τάφρου, ἔνθα  
εἶχεν ἐπισημανθῇ τμήμα ἑλληνιστικῆς οἰκίας μετὰ  
μωσαϊκοῦ δαπέδου, ἀνευρέθη γωνία ἐτέρου οἰ-  
κοδομήματος ἐπιμελοῦς κατασκευῆς ἐκ πωρί-  
νων δόμων (Πί ν. 436 γ), σφζομένη εἰς ὕψος  
1,20 μ. Μεταξὺ τῆς γωνίας τοῦ νέου κτηρίου καὶ  
τοῦ φρέατος τῆς παλαιᾶς οἰκίας ἀπεκαλύφθη τμή-  
μα ὑπονόμου, μήκους 3.80 μ. καὶ πλάτους 1.10 μ.  
(Πί ν. 436 β). Πιθανόν τὸ μεταξὺ τῶν δύο οἰ-  
κοδομῶν διάστημα, τὸ ὁποῖον ἔχει πλάτος 6 μ.,  
νὰ ἦτο ὁδός. Κατὰ τὴν ἔρευναν εὐρέθησαν ἀρ-  
κετὰ ὄστρακα μεγαρικῶν σκύφων, ὀλίγα τύπου  
West - Slope καὶ ἀρκετὰ τεμάχια μονοχρῶμων ἑλ-  
ληνιστικῶν ἀγγείων, μεταξὺ τῶν ὁποίων τὰ πλέον  
ἐνδιαφέροντα εἶναι τεμάχια φιαλιδίων καὶ πινακίων  
μὲ ἑμπιέστον διακόσμησιν ἀνθεμίων, τοῦ δευτέ-  
ρου ἡμίσεος τοῦ 4ου π.Χ. αἰ.

## 2. Τάφος II (ΑΔ 17 (1961 - 62): Χρονικὰ σ. 247)

Ὁ ἀνευρεθεὶς τὸ 1961 ἐπιμελῶς φκοδομημένος  
τοιχος κτηρίου (Πί ν. 436 δ, 437 α - β) διηρευ-  
νήθη ἔτι περισσότερον κατὰ μήκος καὶ κατὰ πλά-

τος καὶ ἀπεκαλύφθη εἰς μήκος 14.50 μ. χωρὶς νὰ  
εὐρεθῇ ἡ ἀπόληξις του, ἐνθ' παραλλήλως διεπλα-  
τύνθη ἡ τάφος II ἀνατολικῶς φθάσασα τὰ 5 μ.  
περίπου. Εἰς τὸ τμήμα τοῦτο διεπιστώθησαν λεί-  
ψανα μεστοίχων ἐξ ἀκανονίστων λίθων. Κατὰ  
τὴν διεύρυσιν τῆς τάφρου εὐρέθησαν εἰς βάθος  
0,30 - 0,50 μ. διεσκορπισμένα ὅστ' ἀμεταγενεστέ-  
ρων ταφῶν, ὅπως καὶ κατὰ τὸ 1961. Πλὴν τῆς δια-  
πιστώσεως, ὅτι ὁ τοίχος συνεχίζεται πρὸς βορ-  
ρᾶν καὶ νότον, οὐδὲν νεώτερον στοιχεῖον προσε-  
τέθη διὰ τὴν χρονολόγησιν του, ἀλλῶστε ἡ ἀνά-  
βλυσις ἀφθόνου ὕδατος δὲν ἐπέτρεψε τὴν εἰς βά-  
θος ἔρευναν. Τὰ πλέον ἀξιόλογα εὐρήματα ἦσαν  
μικρὰ μαρμαρίνη κεφαλὴ γενειοφόρου ἀνδρὸς  
ἐπιμελοῦς ἐργασίας (ΑΜΚ 569<sup>Α</sup>) καὶ τμήμα ἐνε-  
πιγράφου λίθου. Σφζονται τὰ γράμματα: ΓΥΣΑΑΑ  
(ΑΜΚ 567<sup>Α</sup>). Ἐπίσης πέντε χαλκᾶ νομίσματα καὶ  
τρεῖς ἐνσφράγιστοι λαβαὶ ἀμφορέων. Τὰ ἀνωτέρω  
εὐρέθησαν εἰς τὰ χῶματα ἐπιχώσεως (μᾶζα).

## 3. Τάφος ἑλληνιστικοῦ κτηρίου

Ἐγένετο ἀποχωμάτωσις καὶ διαπλάτυνσις τῆς  
παλαιᾶς τάφρου κατὰ 5.40 μ. νοτίως τοῦ τοίχου,  
ἐνθ' ὁ ἴδιος ὁ τοίχος ἀπεκαλύφθη εἰς μήκος 10.30  
μ. Εὐρέθησαν ὄστρακα ἀγγείων ἑλληνιστικῆς  
καὶ ρωμαϊκῆς ἐποχῆς καὶ ἐξ χαλκᾶ νομίσματα.

4. Ἀποθήκη ἀμφορέων<sup>3</sup>

Ἐγένετο ἐπίσης ἀποχωμάτωσις τῆς παλαιᾶς  
τάφρου καὶ ἀπεκαλύφθησαν μεσότοιχοι κτηρίου  
εἰς βάθος 1.80 μ. Εἰς βάθος 1 - 1.40 μ. εὐρέθησαν  
πέντε κεφαλαὶ γυναικείων εἰδωλίων καὶ μία μαρμα-  
ρίνη κεφαλὴ ἀγαλματίου γυναικὸς (ΑΜΚ 570<sup>Α</sup>),  
ἄφθονα ὄστρακα ἀγγείων ἑλληνιστικῆς ἐποχῆς,  
ὡς καὶ πέντε χαλκᾶ νομίσματα.

## 5. Περιοχὴ Ἀγίου Παντελεήμονος

Κατὰ τὴν γενομένην δενδροφύτευσιν κατὰ  
τὴν διάρκειαν τῆς ἀνασκαφικῆς περιόδου, εἰς  
μικρὰν ἀπόστασιν ἀπὸ τοῦ παλαιοῦ τομέως (Β.  
καὶ ΒΑ. αὐτοῦ), ἐπεσημάνθησαν τάφοι ρωμαϊκῆς  
ἐποχῆς. Ἐξ αὐτῶν ἡρευνήθησαν πέντε τάφοι κι-  
βωτιόσχημοι, ἐκτισμένοι διὰ καλῶς πελεκημένων  
μεγάλων πωρίνων πλακῶν, οἵτινες πλὴν τῶν σκε-  
λετῶν δὲν περιεῖχον κτερίσματα (Πί ν. 438 γ).

Πρὸ τῆς ἐνάρξεως τῶν ἀνασκαφῶν, εἴχομεν  
τὴν εὐκαιρίαν κατὰ τὴν δianoίξιν τῆς νέας ὁδοῦ  
᾿Αβδῆρων - ἀρχαιολογικοῦ χώρου (παραλίας) νὰ  
ἐρευνήσωμεν δύο κεραμοσκεπεῖς τάφους καὶ ἓνα  
κιβωτιόσχημον, ἐκτισμένον διὰ πωρίνων πλακῶν.  
Οὐδὲν κτερίσμα περιεῖχον. Οὗτοι εὐρέθησαν εἰς

1. ΑΔ 17 (1961/62): Χρονικὰ, σ. 245 κ.έ.

2. ΠΑΕ 1955, σ. 161 καὶ ΠΑΕ, 1956, σ. 139

3. ΠΑΕ 1956, σ. 139.

τάς παρυφάς του λόφου του Ἀγίου Παντελεήμονος εἰς θέσιν ὅπου εἶχεν ἐπισημανθῆ καὶ παλαιότερον ἢ ὑπαρξίς τάφων. Ἡ μηχανικὴ ἐργασία τῆς διανοίξεως τῆς ὁδοῦ διὰ προωθητήρος ἐπέφερε τὴν καταστροφὴν ὠρισμένων ἐκ τῶν τάφων καὶ πιθανώτατα καὶ ἄλλων ἐρείπειων. Ἐκ παραλλήλου, εἰς τὴν ἰδίαν τοποθεσίαν, εἰς ἐπίπεδον βαθύτερον τῶν τάφων, ἀπεκαλύφθη μικρὸν τμήμα οἰκοδομῆς, πιθανὸν χριστιανικοῦ ναοῦ, σφῆζον ἀψιδωτὸν τοῖχον καὶ πλακόστρωτον δάπεδον (Πί ν. 438 β).

Κατὰ τὴν διάρκειαν τῶν ἀνασκαφῶν ἐπληροφωρήθημεν παρὰ τοῦ ἀγρότου Δ. Χατζοπούλου, ὅτι ἀνευρέθη τυχαίως κατὰ τὴν ἄροσιν ψηφιδωτὸν δάπεδον εἰς τὸν ἀγρὸν τοῦ Β. Καραπαναγιώτη (βορείως τοῦ Ἀγίου Παντελεήμονος). Οὗτος προσεκόμισε καὶ τεμάχια τινὰ τούτου. Κατόπιν τούτου διεξήχθη πρόχειρος ἐρευνα ἐκ τῆς ὁποίας διεπιστώθη, ὅτι τὸ ψηφιδωτὸν δάπεδον ἀνήκεν εἰς οἰκίαν ρωμαϊκῆς ἐποχῆς. Ἀπεκαλύφθη χῶρος τῆς οἰκίας, διαστ. 5 μ. × 4,70 μ., εἰς τὸν ὅποιον ἀνευρέθησαν ὑπολείμματα ψηφιδωτοῦ διαπέδου. Τὸ κεντρικὸν τμήμα τῆς παραστάσεως κατεστράφη, ἀλλὰ ἐσώθη μέρος τοῦ περιβάλλοντος αὐτὴν διακοσμητικοῦ πλαισίου, ἀποτελούμενον ἀπὸ ζώνας σπειρομαϊνδρῶν καὶ μαϊνδρῶν ἐκ λίθων κυανῶν, ἐρυθρῶν, λευκῶν, μελανῶν καὶ πρασίνων, ὡς καὶ ζώνης ἐπεστρωμένης διὰ θρυσμάτων κεράμων (Πί ν. 436 α, 437 γ-δ).

#### Β'. ΛΟΦΟΣ ΤΩΝ ΛΑΓΩΝ (ΤΑΟΥΣΑΝ - ΤΕΠΕ)

Δύο χιλιόμετρα περίπου βορείως τοῦ παλαιοῦ τομέως ἀνασκαφῶν, ἐντὸς πεδινῆς ἐκτάσεως, διακρίνονται σποραδικῶς μικροὶ γήλοφοι, οἵτινες περιέχουν τάφους. Οἱ τάφοι εἶναι συνήθως λαρνακοειδεῖς ἐκ πορίνων πλακῶν, καλύπτονται δὲ ὑπὸ μικρᾶς ἢ μεγάλης ἐπιχώσεως, ἐντὸς τῆς ὁποίας συχνάκις ἀπαντᾷται τέφρα (καυσις κτερισμάτων). Ἐγένοντο δοκιμαστικαὶ τομαὶ εἰς μερικοὺς λοφίσκους, ἐκ τῶν ὁποίων διεπιστώθη, ὅτι πρόκειται περὶ ταφῶν τοῦ 5ου αἰ. π.Χ. ἢ ἴσως καὶ τοῦ τέλους τοῦ 6ου αἰ. π.Χ. Ἐνεκα τοῦ περιορισμένου χρόνου ἡρευνήθη συστηματικῶς μόνον εἰς μικρὸς μαστοειδῆς λόφος (Πί ν. 437 ε-ζ'). Ἐγένετο μία τομὴ ἀπὸ τὴν περιφέρειαν πρὸς τὸ κέντρον τοῦ λόφου (Πί ν. 438 α), παρ' ὅλα ταῦτα τάφος δὲν ἀνευρέθη, ἀλλὰ μόνον ὅστρακα ἀγγείων τῶν ἀρχῶν τοῦ 5ου αἰ. π.Χ. εἰς τὰ χῶματα τῆς ἐπιχώσεως. Τινὰ ἐξ αὐτῶν συνεκολλήθησαν καὶ ἔδωσαν μερικά ἀγγεῖα διαφόρων σχημάτων. Οὕτω εἰς βάθος 1,20 - 1,40 μ. ἀπὸ τῆς κορυφῆς τοῦ λόφου εὐρέθη μελαμβαφῆς λήκυθος (ΑΜΚ 1789 ^) ὕψους 0,256 μ. πιθανόν

τύπου Beldam Group<sup>4</sup>. Ἐλλείπουν μικρὰ μέρη τοῦ σώματος (Πί ν. 441 β). Παράστασις τεθρίππου πρὸς τὰ δεξιὰ μὲ γυναικίαν μορφήν ὡς ἡνίοχον, παραπλεύρως μορφή κρατοῦσα λύραν, πλησίον τῶν ἵππων ἑτέρα γυναικία μορφή ἐστραμμένη πρὸς αὐτάς καὶ ἔμπροσθεν τῶν ἵππων ἰστάμενος γέρων τὰς ὑποδέχεται. Ὑπεράνω τῆς παραστάσεως ζώνη μὲ μαϊνδρῶν. Εἰς τὸ ἴδιον βάθος περίπου εὐρέθη ὕδρια (ΑΜΚ 1792 ^) ἀποτελεσθεῖσα ἐκ πολλῶν τεμαχίων συγκολληθέντων, ὕψους 0,455 μ., ἰωνικοῦ ἐργαστηρίου, μὲ διακόσμησιν ἐκ ταινιῶν καὶ καμπύλων γραμμῶν ὡς καὶ ζώνης μὲ σειρὰν στιγμῶν εἰς τὸν λαϊμόν (Πί ν. 441 α). Ἐπίσης συνεκολλήθησαν δύο κύλικες, τύπου ἰωνικοῦ, τοῦ τέλους τοῦ 6ου αἰ. π.Χ. (ΑΜΚ 1790 ^ καὶ 1791 ^).

#### Γ'. ΛΟΦΟΣ ΤΩΝ ΚΟΡΙΤΣΙΩΝ (ΚΙΖΑΛΑΡ - ΤΕΠΕ)

Τέσσαρα χιλιόμετρα βορειοδυτικῶς τοῦ παλαιοῦ τομέως εὐρίσκεται εἰς τὰς παρυφάς λόφου νεκροταφείου τοῦ 5ου - 4ου αἰ. π.Χ. Εἰς τὴν ἀνασκαφείσαν ἐκτασιν διεπιστώθη ὅτι εἶχον τελεσθῆ ἀδιακρίτως καυσις καὶ ἐνταφιασμοὶ νεκρῶν. Ἐχομεν ἀναλυτικῶς τὰ ἐξῆς εἶδη ταφῶν:

α) καυσις τοῦ νεκροῦ καὶ ἐν συνεχείᾳ τοποθετησις τῆς τέφρας καὶ τῶν ὀστέων ἐντὸς ἀγγείου (κάλλιδος) (Πί ν. 438 ζ').

β) πυρά, ἥτοι λάκκος, ἔνθα ἐκάθη ὁ νεκρός, μὲ τὰ ὑπολείμματα τῆς καύσεως συνήθως θραύσματα ἀγγείων, ὅστ' αὐ καὶ τοὺς ἀνθρακας.

γ) ἐνταφιασμός ἐντὸς πηλίνων λαρνάκων καλυπτομένων ὑπὸ πηλίνων πλακῶν μετὰ λίαν πενιχρῶν κτερισμάτων (Πί ν. 438 δ-ε).

Ἀφορμὴν διὰ τὴν ἐπιστήμανσιν τοῦ νεκροταφείου ἔδωσαν ἡ τυχαίως ἀνευρεθεῖσα κατὰ τὴν ἄροσιν παρὰ τοῦ ιδιώτου Λ. Καρακατσάνη ἐρυθρόμορφος ὕδρια, ἥτις ἐχρησίμευσεν ὡς τεφροδόχος κάλπη, ἐναποθεθειμένη ἐντὸς πίθου μετὰ πλατέος περιχειλώματος. Τόσον ἡ ὕδρια, ὅσον καὶ ὁ περιέχων αὐτὴν πίθος ἐθραύσθησαν καὶ διεσκορπίσθησαν ὑπὸ τοῦ ἀρότου.

Ἡ ὕδρια (ΑΜΚ 1793 ^) σῶζει τὸ πῶμά της καὶ ἔχει ὕψος 0,385 μ., ἀποτελεσθεῖσα ἐκ πολλῶν τεμαχίων συγκολληθέντων (Πί ν. 439 - 440).

Παράστασις μὲ σκηνὴν γυναικωνίτου: Γυνὴ καθήμενη ἐπὶ κλισμοῦ, προτείνουσα ἀμφοτέρας τὰς χεῖρας παίζει μὲ τὰ «κουβάρια» τοῦ νήματος<sup>5</sup>. Ὅπισθεν τοῦ κλισμοῦ καὶ ἔμπροσθεν τῆς ἀνὰ εἰς

4. Βλ. Haspels, Attic Black-Figured Lekythoi

5. Θεματογραφικῶς καὶ ἐρμηνευτικῶς συγγενὴς παράστασις πρὸς λήκυθον τοῦ ζ. τοῦ Ἰκάρου, Σ. Καρούζου JHS 64, σ. 42 καὶ πίν. VI β. Περὶ τοῦ θέματος γενικώτερον βλ. Σ. Χαριτωνίδη, ΑΕ 1958, σ. 63 - 64.

κάλαθος πλήρης νημάτων. Ἐκατέρωθεν ταύτης ἴστανται, ἐστραμμέναι πρὸς τὴν καθήμενην, ἀνά δύο γυναῖκες φέρουσαι χιτῶνα καὶ ἱμάτιον. Ἡ πλησιέστερον ἴσταμένη ὀπισθεν τῆς καθήμενης γυναικὸς κρατεῖ κιβωτίδιον. Ἄνω (ἐπὶ τοῦ τοίχου) ἀνηρτημένα ἀντικείμενα — στέφανος καὶ τεμάχιον ὑφάσματος. Τεχνολογικῶς ἡ παράστασις εὐρίσκεται ἐγγὺς ὀρισμένων ἔργων τοῦ ζ. τοῦ Πηλῆως, ἀνήκοντος εἰς τὸν κύκλον τοῦ Πολυγνώτου<sup>6</sup>. Εἰδικώτερον ἡ καθήμενη μορφή τῆς ὑδρίας ὁμοιάζει πρὸς τὴν καθήμενην Τερψιχόρην τοῦ ἀμφορέως τοῦ Λονδίνου ἀριθ. Ε 271<sup>7</sup>, ἐπίσης αἱ ὑπόλοιποι μορφαὶ ὁμοιάζουν πρὸς ἐκείνας τῆς ὑδρίας Ἀθηνῶν ἀριθ. 12883 καὶ τοῦ ἀμφορέως τῆς Ferrara T 422<sup>8</sup>. Χρονολογεῖται περὶ τὸ 430 - 420 π.Χ.

Συνολικῶς ἀνεσκάφησαν δέκα τάφοι ἐκ τῶν ὁποίων: α) δύο λάρνακες καλυπτόμεναι ὑπὸ πηλίνων πλακῶν, μετρίας διατηρήσεως, περιέχουσαι πενιχρὰ κτερίσματα. Ἡ μία, διαστ. 1.30 × 0,40 μ., περιεῖχε ληκύθιον καὶ δύο εἰδῶλια ἑρωτιδῶν (ΑΜΚ 978<sup>9</sup>), λίαν ἐφθαρμένα (Πί ν. 441 γ). Ἡ δευτέρα, διαστ. 1.48 × 0,40 μ., περιεῖχε δύο ἀρυβαλλοειδῆ ληκύθια λίαν ἐφθαρμένα, ἐν νόμισμα (ὀβολὸν) καὶ μίαν χρυσὴν χάνδραν περιδεραιῶν. β) Μία τεφροδόχος χαλκῆ κάλπις ἀπλῆ ἄνευ διακοσμήσεως, εἰς κατάστασιν διαλύσεως καὶ γ) ἔξ λάκκοι - πυραὶ περιέχοντες τέφραν ἀναμειγμένην μετὰ τῶν ὁσίων ὡς καὶ θραυσμάτων ἀγγείων τοῦ 5ου καὶ 4ου αἰ. π.Χ. (ἦτοι ληκύθια, κυάθια, κανθάρους κλπ.).

Ἀξιοσημείωτον, ὅτι εἰς ὅλους τοὺς τάφους ἡ ἐπίχωσις ἦτο ἐλαχίστη  $\pm 0,30$  μ.

Κατὰ τὴν διάρκειαν τῶν ἀνασκαφῶν κάτοικος τοῦ χωρίου παρέδωσε 2 ἐπιτύμβιους ἐπιγραφάς:

α) Στήλη με ἀετωματικὴν ἐπίστυψιν ἀποκεκρυμμένη τὸ δεξιὸν ἀκρωτήριον καὶ κάτω ἀριστερὰ (ΑΜΚ 565<sup>10</sup>). Ὑψος 0,75, πλ. 0,26 μ. Γράμματα 5ου αἰ. π.Χ.

ΜΗΝΟΔΩΡΟΣ  
ΑΡΙΣΤΟΚΛΗΟΥΣ  
ΧΑΙΡΕ

β) Τμήμα ἐπιτύμβιου στήλης, χρησιμοποιηθὲν ὡς γείσον εἰς δευτέραν χρῆσιν. Ὑψος 0,31, πλάτος 0,315 μ.

ΔΙΑ  
ΕΣΗΜ  
ΕΥΠΟ  
ΙΙΥ

6. Beazley ARV<sup>2</sup>, 1038 - 1041. Ἐπίσης βλ. παραστάσεις ὀδριῶν τοῦ J. Christie (ARV<sup>2</sup> 1048), ἀνήκοντος εἰς τὸν ἴδιον κύκλον.

7. Pfuhl, εἰκ. 555.

8. Alfieri - Arias, Spina πίν. 94 - 95.

## Ζ'. ΤΥΧΑΙΑ ΕΥΡΗΜΑΤΑ — ΠΕΡΙΣΥΛΛΟΓΗ ΑΡΧΑΙΩΝ

Πλὴν τῶν ἀνωτέρω μεγαλυτέρων ἐν τῇ περιφερείᾳ ἐργασιῶν, περισυνελέγησαν κατὰ τὸ 1963 καὶ τὰ ἑξῆς τυχαῖα εὐρήματα:

### Ἀμφίπολις

Μετεφέρθησαν εἰς τὸ Μουσεῖον Καβάλας ἀρκετὰ τυχαῖα εὐρήματα ἐκ τῆς περιοχῆς Ἀμφιπόλεως, ἦτοι ἐνεπίγραφοι λίθοι, τμήματα ἀγαλμάτων καὶ ἀνάγλυφα περὶ τὰ 15 τεμάχια, 37 χαλκᾶ νομίσματα καὶ θραύσματα ἀγγείων ρωμαϊκῆς ἐποχῆς. Ἐξ αὐτῶν ἀναφέρονται τὰ κυριώτερα:

1) Ἀκέφαλος κορμὸς ἀγάλματος γυναικὸς ἐνδεδυμένης χιτῶνα ὕψηλὰ ἐξωσμένον. Ὑψος 0,30 μ. (ΑΜΚ 552<sup>11</sup>).

2) Ἐπιτύμβιον ἀνάγλυφον εἰκονίζον καθήμενην ἐπὶ θρόνου μορφὴν στηρίζουσαν τὴν κεφαλὴν ἐπὶ τῆς ἀριστερᾶς χειρὸς. Μετρίας διατηρήσεως. Διαστ. 0,23 × 0,31 μ. (ΑΜΚ 556<sup>12</sup>).

3) Ἐπιτύμβιον ἀνάγλυφον εἰκονίζον κατ' ἐνώπιον ἴσταμένην κόρην ἐνδεδυμένην διὰ χιτῶνος καὶ ἱματίου καὶ κρατοῦσαν πτηνόν. Ἐκατέρωθεν τῆς μορφῆς ἡ ἐπιγραφή:

ΒΑΡΒΑΡΟΣ  
ΕΑΡΙΝΗ ΤΩ  
..ΚΝΩ ΜΝΙΑC  
ΧΑΡΙΝ

Διαστ. 0,48 × 0,34 μ. (ΑΜΚ 557<sup>13</sup>).

4) Βάθρον ἐνεπίγραφον μετὰ τόρμου εἰς τὴν ἄνω ἐπιφάνειαν. Διαστ. 0,51 × 0,48 × 0,19 μ. (ΑΜΚ 559<sup>14</sup>).

..ΕΚΑΤΗ ΦΩΣΦΩΡΩ<sup>15</sup>

5) Τμήμα ἐπιτύμβιου πλακὸς ἐνεπίγραφον. Ὑψος 0,335, πλ. 0,35 μ. (ΑΜΚ 560<sup>16</sup>).

ΣΕΙΤΑΣ<sup>17</sup> ΖΗΝΟΒΙΟΥ  
ΠΟΡΦΥΡΑΤΗ ΙΔΙΑΓΥ  
ΝΑΙΚΙ ΘΕΟΣΕΒΕΙ  
ΧΑΙΡΕ

### Γάζωρος (Ν. Σερρών)

Μετεφέρθη εἰς Καβάλαν ἡ δημοσιευθεῖσα εἰς BCH 1962, 57 - 63 λίαν ἐνδιαφέρουσα ἐνεπίγραφος στήλη, ἡ ἀνευρεθεῖσα πρὸ ἐτῶν εἰς τὸν λόφον τοῦ Ἀγίου Ἀθανασίου 3 χλμ. ἀνατολικῶς τοῦ σημερινοῦ χωρίου Γάζωρος. Εἰς τὴν περιοχὴν τοῦ λόφου τούτου εὐρίσκονται λείψανα τειχῶν καὶ θραύσματα κεράμων, ὡς καὶ ὄστρακα ἑλληνιστικῆς καὶ ρωμαϊκῆς ἐποχῆς. Εἶναι δὲ βέβαιον, ὅτι εἰς τὴν τοποθεσίαν ταύτην εὐρίσκετο ἡ ἀρχαία Γάζωρος.

1. Περὶ τοῦ ἐπιθέτου φωσφόρος βλ. Willamowitz, Der Glaube der Hellenen I, σ. 173.

2. Περὶ τοῦ ὀνόματος Σεῖτᾶς βλ. D. Detschew, Die thrakischen Sprachreste σ. 452.



Ἐκ τῆς ἰδίας περιοχῆς μετεφέρθησαν εἰς τὸ Μουσεῖον αἱ ἀνευρεθεῖσαι τυχαίως δύο ἐπιτύμβιοι ἐπιγραφαὶ μὲ μακεδονικὴν χρονολογίαν.

1) Ἐνεπίγραφος στήλη ἐξ ἀσβεστολιθικοῦ σχιστολίθου μὲ ἀετωματικὴν ἐπίστεψιν φέρουσαν ἐγχάρακτον στέφανον. Ὑψος 2,06, πλάτος 0,60 μ. (ΑΜΚ 538 <sup>Α</sup>).

ΕΤΟΥΣ Ι.Μ.Ρ. ΔΕΙΟΥ  
ΑΛΚΙΜΟΣ ΠΡΩΤΕΟΥ  
ΗΡΩΣ ΧΑΙΡΕ ΧΑΙΡΕ ΚΑΙ ΣΥ  
ΤΙΣ ΠΟΤΕ ΕΙ

Κάτωθεν ταύτης ἐγχάρακτος στέφανος καὶ δευτέρα ἐπιγραφή:

ΕΤΟΥΣ Θ.Μ.Ρ. ΑΠΕΛΛΑΙΟΥ  
ΠΡΩΤΕΑΣ ΑΛΚΙΜΟΥ  
ΧΑΙΡΕ

2) Ἄνω τμήμα ἐπιτυμβίου στήλης μὲ ἀετωματικὴν ἐπίστεψιν ἀποκεκρουμένην ἐξ ἀσβεστολιθικοῦ σχιστολίθου. Ἄνω ἐγχάρακτος στέφανος. Ὑψος 0,46 μ. (ΑΜΚ 539 <sup>Α</sup>).

ΠΡΩΤΕΑΣ  
ΔΥΣΙΜΑΧΟΥ  
ΗΡΩΣ ΧΑΙΡΕ

#### Ἀγλαδοχώριον (Ν. Σερρών)

Ἐξ χιλιόμετρα βορειοανατολικῶς τοῦ σημερινοῦ χωρίου σφίζονται ἐρείπια πολισματος ρωμαϊκῶν χρόνων, ὡς καὶ τάφοι, κτερίσματα τῶν ὁποίων ἀνευρίσκονται ὑπὸ τῶν κατοίκων. Ἐξ αὐτῶν παρεδόθησαν εἰς τὸ Μουσεῖον τρεῖς πρόχοι, τρεῖς σκύφοι, εἷς ἀμφορίσκος, εἷς λύχνος, δύο ὑάλινα ψέλια καὶ ἓν χαλκοῦν, ὡς καὶ δεκατρία χαλκᾶ νομίσματα τοῦ 3ου - 4ου αἰ. μ.Χ.

#### Σιδηρόκαστρον (Ν. Σερρών)

Κατὰ τὴν ἐκσκαφὴν τῶν θεμελίων τοῦ νέου δημοτικοῦ σχολείου εἰς τὴν συνοικίαν Τσερκέζικα εὗρεθῇ ἐνεπίγραφος πλάξ διαστ. 1 × 0,40 μ. Χρονολογεῖται τὸ 156 μ.Χ.

Ἀγαθῇ τύχῃ  
Θεοῖς Σωτῆρσι Ἀρτέμιδι καὶ  
Ἀπόλλωνι καὶ τῇ Πατρίδι  
Γναῖος Τερέντιος Λουκελιανός

Ἀλέξανδρος καὶ ἡ γυνὴ αὐτοῦ  
Κλανδία Λουκειλίανου τοὺς ναοὺς  
καὶ τὰ περὶ τούς ναοὺς κατεσκεύασαν  
ἐκ θεμελίων ἐκ τῶν ἰδίων ἔτους  
ΗΠΡ σεβαστοῦ τοῦ καὶ ΔΤ.

Εἰς τὸ Σιδηρόκαστρον τοποθετεῖται ἡ μακεδονικὴ πόλις Ἡράκλεια Σιντική<sup>3</sup>.

#### Σιταγροὶ (Ν. Δράμας)

Μετεφέρθησαν ἐπίσης εἰς τὸ Μουσεῖον ἀρχιτεκτονικὰ μέλη (κιονόκρανα - τμήματα κιόνων) παλαιοχριστιανικῶν χρόνων, ἅτινα προέρχονται ἐκ τοῦ χωρίου Πετρούσα, ἔνθα ἐπεσημάνθησαν ἐρείπια ρωμαϊκῶν καὶ βυζαντινῶν χρόνων ὡς καὶ τάφοι ἐλληνιστικῆς καὶ ρωμαϊκῆς ἐποχῆς (ΑΜΚ 547, 548, 549 <sup>Α</sup>).

#### Συμβολή (Ν. Δράμας)

Εἰς τὸ Μουσεῖον ἐπίσης εἰσῆχθη μεγάλη ἐπιτύμβια στήλη ἐλληνιστικῶν χρόνων. Ἐντὸς τραπεζοειδοῦς βαθύσματος ἀνάγλυφος παράστασις τριῶν μορφῶν. Δεξιὰ γυνὴ καθημένη ἐπὶ θρόνου, ἀριστερὰ ἀνὴρ καὶ παιδίον. Κάτωθεν ἐπιγραφὴ λίαν ἐφθαρμένη. Ὑψος 1,80, πλάτος 0,46 - 0,53 μ.

#### Ν. Καρβάλη (Ν. Καβάλας)

Ἐκ τῶν νομισμάτων, ἅτινα παρεδόθησαν ἐκ διαφόρων σημείων τῆς περιφερείας, τὰ πλεον ἐνδιαφέροντα ἦσαν 13 ἀργυρᾶ νομίσματα εὑρεθέντα εἰς τὴν παραλίαν τοῦ χωρίου Ν. Καρβάλη. Τὰ 10 ἐξ αὐτῶν εἶναι μακεδονικά ρωμαϊκῆς ἐποχῆς. Ὅψις Α: Κεφαλὴ Ἀλεξάνδρου καὶ ἡ ἐπιγραφή ΜΑΚΕΔΟΝΩΝ. Ὅψις Β: Ρόπαλον καὶ διάφορα ἀντικείμενα καὶ ἡ ἐπιγραφή ΑΕΣΙΛΛΑΣ. Τὰ 3 εἶναι δηνάρια ἐποχῆς Δημοκρατίας μὲ κεφαλὴν Ἀθηνᾶς καὶ τέθριππον τὰ 2, καὶ κεφαλὴν Ἡρας καὶ βωμόν τὸ 1 (ΑΜΚ 420 <sup>Μ</sup>).

Κ. ΡΩΜΙΟΠΟΥΛΟΥ

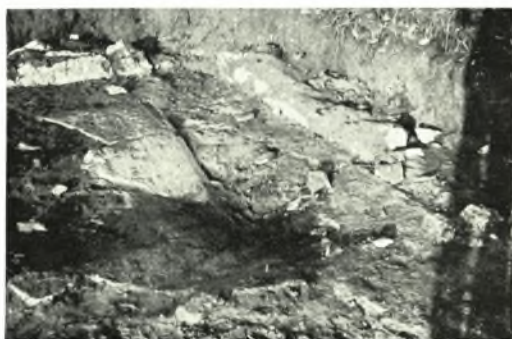
3. Βλ. Δήμιτσα, Ἡ Μακεδονία κ.λ.π. σ. 683 - 687. Εἰς τὴν ἰδίαν τοποθεσίαν τῆς πόλεως εἶχον εὑρεθῇ καὶ αἱ δημοσιευόμεναι ὑπὸ τοῦ Δήμιτσα ἐπιγραφαὶ ε.ά. σ. 686 - 87.



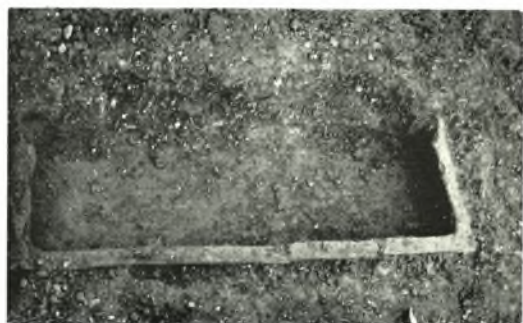
Ἄντ. Μακεδονία. Ἀβδηρα: α. Λεπτομέρεια ψηφιδωτοῦ δαπέδου, β. Ὑπόνομος ἀποχρευστικῆ ἀλλὰς οἰκίας ψηφιδωτοῦ «δελφίνων», γ. Γωνία νέου οἰκοδομικοῦ τετραγώνου πλησίον οἰκίας ψηφιδωτοῦ «δελφίνων», δ. Λεπτομέρεια κατασκευῆς τοῦ κτηρίου τοῦ Π i v 437 α

Κ. ΡΩΜΙΟΠΟΥΛΟΥ



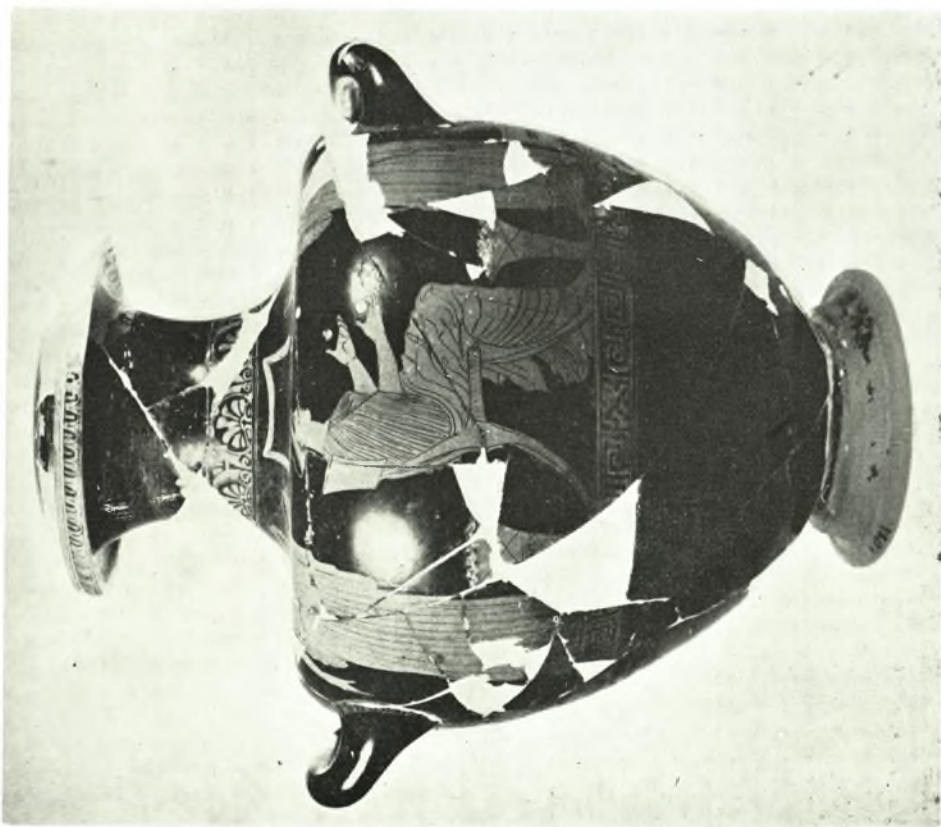


Ἄνατ. Μακεδονία. ἜΑβδηρα: α. Γωνία τοίχων κτηρίου τῆς τάφρου II, β. Γενική ἄποψις τοῦ ἰδίου κτηρίου, γ. Ψηφιδωτὸν δάπεδον, δ. Λεπτομέρεια διακοσμῆσεως ψηφιδωτοῦ, ε - ζ'. Λόφος τῶν Λαγῶν ( Ταουσάν - Τεπέ )



Ἄνατ. Μακεδονία. Ἄβδηρα: α. Τομή τοῦ μαστοειδοῦς λόφου (Ταουσάν - Τεπέ), β. Κόγχη ναΐσκου παρὰ τὸν Ἅγιον Παντελεήμονα, γ. Τάφος ρωμαϊκῆς ἐποχῆς ΒΑ. τοῦ κεντρικοῦ τομέως τῶν ἀνασκαφῶν, δ - ζ'. Λόφος τῶν Κοριτσιῶν (Κιζλάρ - Τεπέ). Ταφή ἀρ. 3 (πηλίνη λάρναξ), ταφή ἀρ. 1, ταφή ἀρ. 4 ἐντὸς χαλκῆς ὑδρίας

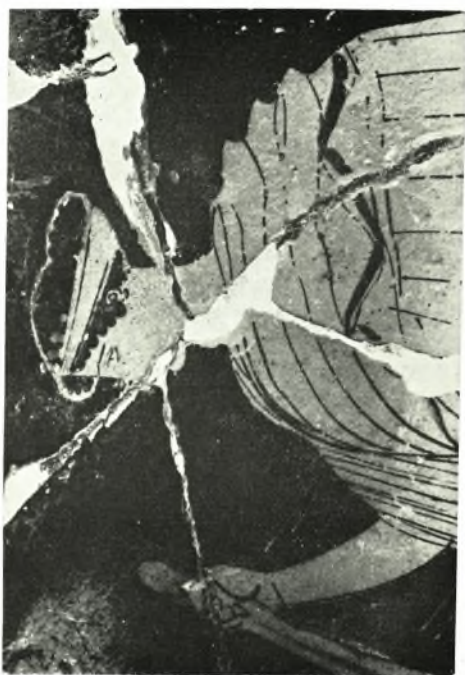




Ανατ. Μακεδονία. Ἀβδηρα: α. Ἐρυθρόμορφος ὕδρια τοῦ ζωγράφου τοῦ Πηλῆως, β. Λεπτομέρεια τῆς ὕδριας

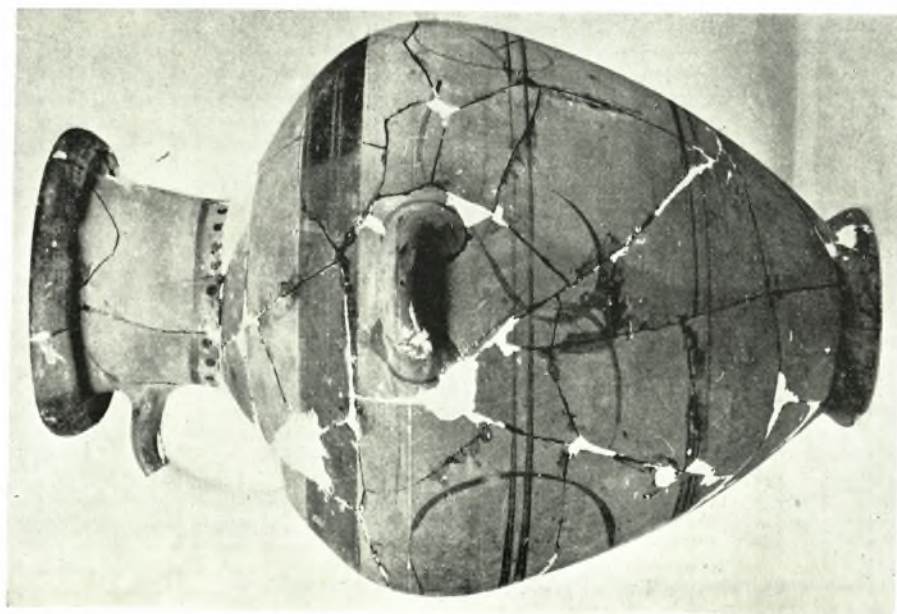
Κ. ΡΩΜΙΟΠΟΥΛΟΥ





Ἄνατ. Μακεδονία. Ἀβδηραί. α - δ. Λεπτομέρεια τῆς ἐρυθροκόρου ὀδρίας

Κ. ΡΩΜΙΟΠΟΥΛΟΥ



\*Ανατ. Μακεδονία. \*Αβδηρα: α. \*Υδρία, β. Λήκυθος, γ. Ειδώλιον ἐρωτιδῶς ἐκ τάφου

Κ. ΡΩΜΙΟΠΟΥΛΟΥ