

## ΑΡΧΑΙΟΤΗΤΕΣ ΚΑΙ ΜΝΗΜΕΙΑ ΑΝΑΤΟΛ. ΜΑΚΕΔΟΝΙΑΣ - ΘΡΑΚΗΣ

*Εισαγωγικά:* Κατά τὸ ἔτος 1963 ὑπὸ τῆς Ἐφορείας Ἀρχαιοτήτων ΙΕ' Περιφέρειας διενεργήθησαν ἀνασκαφαὶ καὶ ἔρευναι εἰς τὴν Νεάπολιν (Καβάλαν), Φιλίππους, τύμβον Νικησιάνης (Παγγαίου), Θάσου (Σκάλα Σωτήρος) καὶ Ἀβδηρα. Πρὸς τούτοις ἐγένοντο ἀναστηλωτικαὶ ἐργασίαι εἰς τὰ μνημεῖα τῶν Φιλίππων, ἐργασίαι συντηρήσεως τοῦ μεσαιωνικοῦ τείχους Καβάλας, τῆς Ἱερᾶς Μονῆς Εἰκοσιφοινίσσης Παγγαίου, τῶν ἀρχαιολογικῶν χώρων τῆς Θάσου, ὡς καὶ διαμόρφωσις τῆς προσπελάσεως πρὸς τὸ ἀρχαῖον θέατρον τῆς Θάσου.

Κατὰ τὸ ἔτος τοῦτο ἀπεπερατώθη ἡ οἰκοδομὴ τῶν δύο νέων Μουσείων Καβάλας καὶ Φιλίππων, ἐγένετο ἡ μεταφορὰ τῶν ἀρχαιοτήτων εἰς αὐτὰ καὶ ἤρχισαν αἱ ἐργασίαι ἐπανεκθέσεως τῶν ἀρχαιοτήτων τοῦ Μουσείου Καβάλας.

### Α'. ΝΕΑΠΟΛΙΣ (ΚΑΒΑΛΑ)

#### 1. Ἀνασκαφαί

Ὑπὸ τοῦ Ἐφόρου Ἀρχαιοτήτων Δημ. Λαζαρίδη, βοηθουμένου καὶ ὑπὸ τῶν Ἐπιμελητριῶν κ. Εὐγ. Λεβεντοπούλου - Γιούρη καὶ δ. Κ. Ρωμιοπούλου, συνεκρίθη ἀπὸ τοῦ Ἰανουαρίου μέχρι τοῦ Μαΐου π.ἔ. διὰ μικροῦ ἀριθμοῦ ἐργατῶν, ἡ ἔρευνα τοῦ ἐγγὺς τοῦ Ἱεροῦ τῆς Παρθένου οἰκοπέδου ἰδιοκτησίας Δημ. Λαγόρη, κειμένου περὶ τὰ 40 μέτρα νοτίως τοῦ ἐρευνηθέντος κατὰ τὸ παρελθὸν χώρου τοῦ Ἱεροῦ τῆς Παρθένου, ἐπὶ τῆς ὁδοῦ Θεοδώρου Πουλίδου ἀριθ. 65. Ἡ ἀρξαμένη ἐνταῦθα ἀπὸ τοῦ παρελθόντος ἔτους ἔρευνα<sup>1</sup> ἦτο δυσχερὲς καὶ ἐπικίνδυνος λόγῳ τῶν μικρῶν διαστάσεων τοῦ οἰκοπέδου (10 × 8,80 μ.), τῆς μεγάλης ἐπιχώσεως, τῶν ὑπερκειμένων τοῦ σκάμματος μεταγενεστέρων τοίχων, λίθων καὶ χωμάτων καὶ τῆς παρουσίας τῶν ὑδάτων, ἅτινα ἠντλοῦντο συνεχῶς. Εἰς τὰ κατώτερα στρώματα ἡ ἔρευνα ἐγένετο ἐντὸς τῆς λάσπης. Παντοῦ συνήντησα τὸν αὐτοφυῆ βράχον, ὅστις κατέρχεται μὲ ἰσχυρὰν κλίσιν. Εἰς τινα σημεῖα ἡ ἔρευνα ἔφθασε μέχρι τοῦ βάθους τῶν 7.70 μ., ἀπὸ τοῦ καταστρώματος τῆς ὁδοῦ. Οὕτε θεμέλιον ἀρχαίας οἰκοδομῆς οὔτε καὶ ἀρχιτεκτονικὸν τι μέρος ἀνευρέθη καὶ κατὰ τὸ ἔτος τοῦτο. Ἀλλ' ὅμως περισυνελέγησαν ἐν ἀφθονίᾳ ὄστρακα ἀγγείων, εἰδῶλια ἢ τμήματα εἰδωλίων, λύχνοι καὶ ἐνσφράγιστοι λαβαὶ ἀμφορέων.

Λόγῳ τῶν συνθηκῶν τῆς ἐρεύνης καὶ τοῦ κιν-

δύνου τὸν ὅποιον διέτρεχον οἱ ἐργάται, ἡ στρωματογραφία δὲν ἦτο πάντοτε δυνατή. Ἐν τούτοις ἐγένετο στρωματογραφικὴ μελέτη εἰς δύο πλευρὰς τοῦ σκάμματος, τὴν βορείαν καὶ τὴν νοτίαν. Εἰς ἀμφοτέρω τὰς περιπτώσεις διεπιστώθη ἡ ὑπαρξὶς πέντε διαφόρων στρωμάτων, εἰς βάθος δὲ κυμαινόμενον ἀπὸ ± 3.90 μ. μέχρι 4.40 μ. παρατηρήθη στρώμα καύσεως ἐξ ἀνθράκων καὶ τέφρας, πάχους ± 0,30 μ., ἐντὸς τοῦ ὁποίου ὑπῆρχον ἐν ἀφθονίᾳ ὄστρακα ἀγγείων, ἀλλὰ καὶ τινα ὀστᾶ ζώων.

Κατὰ τὴν ἀνασκαφὴν ἀνευρέθη μέγας ἀριθμὸς εἰδωλίων ἢ σημαντικῶν τμημάτων ἐξ αὐτῶν. Τὰ εἰδῶλια εἶναι τῶν γνωστῶν ἀπὸ τὰς προηγουμένης ἀνασκαφᾶς τύπων τόσον τοῦ Ἱεροῦ τῆς Παρθένου Νεαπόλεως<sup>2</sup> ὥσον καὶ τοῦ Ἱεροῦ τῆς Ἀρτέμιδος Πάλῳ τῆς Θάσου<sup>3</sup>, ἀνήκουν δὲ τὰ πλεῖστα ἐξ αὐτῶν εἰς τοὺς ἀρχαίους χρόνους καὶ ὀλίγα εἰς τὴν ἑλληνιστικὴν ἐποχὴν. Συνηθέστεροι καὶ πάλιν εἶναι οἱ τύποι τῆς καθημένης θεᾶς ἢ γυναικός, ἐχούσης τὰς χεῖρας τῆς ἐπὶ τῶν γονάτων καὶ φερομένης ἐπὶ τῆς κεφαλῆς κάλυμμα ἢ πόλον (Πί ν. 426 δ) καὶ ὁ τύπος τῆς ὀρθῆς κόρης, ἀνασυρούσης διὰ τῆς μιᾶς χειρὸς τὸν χιτῶνα καὶ κρατοῦσης διὰ τῆς ἄλλης ἐπὶ τοῦ στήθους ἄνθος, ζῶν ἢ πτηνὸν (Πί ν. 426 γ). Πρὸς τούτοις ἀνευρέθησαν διπλοὺν εἰδῶλιον καθημένης γυναικός μὲ δύο ἀντίστροφα πρόσωπα, ἀλλὰ τὰ νῦτα συγκεκολλημένα εἰς ἓν εἰδῶλιον, γυναικεῖαι προτομαί, δύο εἰδῶλια ζώων, ἐν σφιγγὸς (Πί ν. 426 ε) καὶ πλίνθος μετὰ τῶν ἄκρων ποδῶν μεγάλου μεγέθους εἰδωλίου γυναικός, ἅπαντα ἀρχαῖκῶν χρόνων. Ἐλάχιστα εἶναι τὰ τμήματα εἰδωλίων ἑλληνιστικῶν χρόνων, ἥτοι κεφαλαὶ γυναικεῖαι, εἰδῶλιον Ἐρωτος καὶ προσωπεῖον. Ἐπίσης περισυνελέγησαν ἐνσφράγιστοι λαβαὶ ὀξυπυθμένων ἀμφορέων τῆς Θάσου καὶ λύχνοι ἀρχαῖκῶν καὶ ἑλληνιστικῶν χρόνων.

Μέγα εἶναι τὸ πλῆθος τῶν περισυλλεγέντων ὀστράκων ἀγγείων. Πολλὰ ἐξ αὐτῶν συγκολληθέντα ἀπετέλεσαν ὁλόκληρα ἀγγεῖα ἢ μεγάλα τμήματα ἀγγείων. Ἡ ἀττικὴ κεραμικὴ τοῦ μελανομόρφου ρυθμοῦ ἀντιπροσωπεύεται μὲ πολλὰ καὶ λίαν ἀξιόλογα ἀγγεῖα, ἅτινα ἀνήκουν εἰς τοὺς μεταξὺ 550 καὶ 520 π.Χ. χρόνους. Πολυάριθμοι εἶναι αἱ κύλικες ἢ μεγάλα τμήματα τοιούτων τύπου *petits maîtres*, *siana* κ.λ.π. Εἰς τὸ ἐσωτερικὸν ἀττικῆς μελανομόρφου κύλικος εἰκονίζεται ἡ πᾶλη

2. ΑΔ 16 (1960), σ. 219, πίν. 189, 190 καὶ ΑΔ 17 (1961/62), πίν. 284.

3. BCH LXXXII (1958), *Chronique des Fouilles*, σ. 808, 809, εἰκ. 5-9 καὶ BCH LXXXIII (1959) σ. 779, εἰκ. 8.

1. ΑΔ 18 (1963): Χρονικά, σ. 257.

του 'Ηρακλέους με τὸν λέοντα τῆς Νεμέας.

Πολλὰ συγκολληθέντα ὄστρακα ἀπετέλεσαν μέγα μέρος ἐνὸς λίαν ἀξιολόγου ἀττικού κρατήρος τοῦ γ' τετάρτου τοῦ βου π.Χ. αἰῶνος (Πί ν. 425 α). Ἐπὶ τῆς μιᾶς ἐπιφανείας εἰκονίζεται μάχη ὀπλιτῶν — εἰς τὰ ἄκρα τῆς παραστάσεως ἀνὰ μία γυναικεία μορφή — ἐπὶ δὲ τῆς ἐτέρας, παράστασις ἄθλου τοῦ 'Ηρακλέους — πιθανῶς ἡ πάλη μετὰ τὸν λέοντα τῆς Νεμέας — ἐκ τῆς ὁποίας διεσώθη ἡ 'Αθηνᾶ καὶ μέρος τοῦ θηρίου. Ἐπὶ τῶν λαβῶν τοῦ ἀγγείου εἰκονίζονται ὁμοίως ἄθλοι τοῦ 'Ηρακλέους (λέων τῆς Νεμέας καὶ Κερνύτις ἔλαφος). Ἐπὶ τῆς στεφάνης τοῦ χείλους ἀντιπᾶ θηρία (Πί ν. 426 α).

Ἄλλος μελανόμορφος ἀττικός κρατὴρ φέρει παράστασιν πεζῶν τρεχόντων καὶ ἱππέως (Πί ν. 425 β).

Πολυάριθμοι εἶναι καὶ αἱ λεκανίδες, διαφόρων διαστάσεων (διαμέτρου ἀπὸ 0,14 ἕως 0,37 μ.) μετὰ διακόσμησιν ζῶων κατὰ ζώνας, φυτῶν ἢ γραμμικῶν κοσμημάτων, προϊόντα αἱ περισσότεραι τοῦ ἐργαστηρίου τῆς Θάσου, ἀλλὰ καὶ ἐτέρων ἐργαστηρίων (Πί ν. 426 β). Εἰς τὸ ἐργαστήριον ἐπίσης τῆς Θάσου ἢ ἄλλο τοπικὸν ἐργαστήριον τῆς περιοχῆς τῆς Νεαπόλεως, ἀνήκουν πολυάριθμα ὄστρακα «ὀπογεωμετρικῶν» ἀγγείων μετὰ διακόσμησιν ὁμοκέντρων κύκλων καὶ παραλλήλων γραμμῶν<sup>4</sup>.

Ὅπως καὶ κατὰ τὰς προγενεστέρας ἀνασκαφὰς ἀνευρέθησαν καὶ κατὰ τὴν ἔρευναν τοῦ ἔτους τοῦτου ὄστρακα ἀγγείων πλείους ὧν ἐργαστηρίων, ἥτοι ἰωνικῶν, Κλαζομενῶν, Χίου, Αἰολίδος, Ρόδου, Κυκλάδων καὶ Κορίνθου. Περισυλλέγησαν ἐπίσης ὄστρακα μεγάλων ἀγγείων, ἀμφορέων ἢ πίθων, μετὰ διακόσμησιν ἁπλῶν ζῶων ἢ γραμμῶν ἢ ἐγχαρακτῶν κοσμημάτων, τμήματα πινακίων τινῶν μετὰ διακόσμησιν ἐλάφου ἢ ἄλλων ζῶων, ὡς καὶ τμήματα μικρῶν πινάκων μετὰ διακόσμησιν χορευτριῶν<sup>5</sup>.

Ἐν ἀντιθέσει πρὸς τὸν πλοῦτον τῶν εὐρημάτων τῶν ἀρχαϊκῶν χρόνων παρατηρεῖται πλήρης ἔλλειψις ἀγγείων τοῦ 5ου καὶ κατὰ μέγα μέρος καὶ τοῦ 4ου π.Χ. αἰῶνος. Ἀνευρέθησαν ὅμως ὄστρακα ἐλληνιστικῶν ἀγγείων τοῦ τύπου τῆς «δυτικῆς κλιτύος», ὅπως καὶ μεγαρικῶν σκύφων.

Εἶναι βέβαιον, ὅτι καὶ τὸ νέον εὕρημα ἀνήκει εἰς τὸ ἱερὸν τῆς Παρθένου, ἃν καὶ ἐδρίσκεται

εἰς ἀπόστασιν δεκάδων μέτρων ἀπὸ τῆς θέσεως τοῦ ἱεροῦ, τῆς ἐρευνηθείσης κατὰ τὰ παρελθόντα ἔτη<sup>6</sup>. Ἐπὶ πολλῶν ὀστράκων, ἰδίᾳ βάσεων, ὑπάρχουν χαράγματα καὶ ἐπιγραφαί, ὅπως καὶ τὰ γράμματα ΠΑΡ, ἅτινα ἀποτελοῦν συντομογραφίαν τοῦ ὀνόματος τῆς Παρθένου, ὅπως διεπιστώθη ἄλλοτε καὶ ἐξ ὀστράκων προερχομένων ἐκ τῆς θέσεως τοῦ ἱεροῦ. Ἐπὶ δὲ τοῦ χείλους τοῦ μεγάλου μελανομόρφου κρατήρος, τοῦ εἰκονίζοντος τὴν πάλην τοῦ 'Ηρακλέους μετὰ τὸν λέοντα τῆς Νεμέας, ὑπῆρχεν ἀναθηματικὴ ἐπιγραφή ἐξ ἧς διεσώθη ἡ κατάληξις ΩΙ (πιθανῶς Παρθένω). Ἐξ ἄλλου τὸ πλῆθος τῶν ἀγγείων καὶ ἡ ποιότης αὐτῶν δεικνύουν, ὅτι πρόκειται περὶ ἀναθημάτων καὶ οὐχὶ ἀγγείων κοινῆς χρήσεως. Εἶναι λοιπὸν πιθανόν, ὅτι ἐδρίσκομεθα πρὸ ἐνὸς ἀποθέτου τοῦ ἱεροῦ, σχηματισθέντος μετὰ μίαν καταστροφὴν αὐτοῦ, ἐπισυμβῆσαν κατὰ τὸ τελευταῖον τέταρτον τοῦ βου π.Χ. αἰῶνος. Τὰ ὄστρακα τῶν ἐλληνιστικῶν ἀγγείων δυνατόν νὰ ὠλισθήσαν ἐκ τῶν ὑπερκειμένων τοῦ οἰκοπέδου ἐπιπέδων, λόγῳ τῆς ἰσχυρᾶς κλίσεως καὶ τῆς ἀποτομίου πτώσεως τοῦ ἐδάφους.

## 2. Μουσεῖον

Περαιωθείσης τῆς οἰκοδομῆς τοῦ νέου Μουσείου Καβάλας τὸν Αὐγούστον 1963, μετεφέρθησαν εἰς αὐτὸ τὰ εὕρηματα τοῦ παλαιοῦ Μουσείου καὶ ἤρχισεν ἡ ἐκθεσις τῶν ἀρχαιοτήτων (Πί ν. 427). Εἰς τὴν πρώτην αἶθουσαν τοῦ ἱσογείου, τὴν αἰθουσαν τῆς Νεαπόλεως (Καβάλας), ἐξετέθησαν τὰ ἀνευρεθέντα κατὰ τὰς ἀνασκαφὰς τοῦ ἱεροῦ τῆς Παρθένου ἀγγεῖα, εἰδῶλια καὶ πινακία, ἐν τραπεζοφόρῳ ἀνάγλυφον μετὰ παράστασιν σφιγγὸς καὶ ἀμφορέως<sup>7</sup>, ἀναθηματικὴ ἐπιγραφή, ἀναφέρουσα τὸ ὄνομα τῆς Παρθένου καὶ ἀντίγραφα τῶν δύο ψηφισμάτων τῶν Ἀθηνῶν πρὸς τιμὴν τῶν Νεαπολιτῶν, ἅτινα φυλάσσονται εἰς τὸ Ἐθνικὸν Ἀρχαιολογικὸν Μουσεῖον<sup>8</sup>.

Εἰς τὸ βάθος τῆς αἰθούσης, ἐγένετο ἀναστήλωσις τμημάτων δύο ἰωνικῶν κιόνων τοῦ ἱεροῦ μετὰ τῶν καλλίτερον διατηρουμένων κιονοκράνων, ἐπὶ τοῦ τοίχου δὲ ἐξετέθησαν τμήματα ἀρχαϊκῶν ἰωνικῶν κυματίων ἐκ τοῦ ἰδίου ἱεροῦ (Πί ν. 427 ζ).

Ἡ δευτέρα αἶθουσα τοῦ ἱσογείου, ἡ αἶθουσα τῆς Ἀμφιπόλεως, περιέλαβε τὰ πλέον ἀξιόλογα εὕρηματα τῶν ἀνασκαφῶν τῆς πόλεως ταύτης.

4. Παρόμοια ἀγγεῖα βλ. ΑΕ 1938, Γ. Μπακαλάκη, Ἐκ τοῦ ἱεροῦ τῆς Παρθένου ἐν Νεαπόλει, σ. 108, εἰκ. 2 καὶ Lilly Ghali-Kahil, La Céramique Grecque (Etudes Thasiennes VII), σ. 55, πίν. XX, εἰκ. 9 - 21 καὶ πίν. XXI, εἰκ. 22 - 29.  
5. Ὅμοιοις πινάκας βλ. Lilly Ghali-Kahil ἑ. ἄ. σ. 68 κ.ε., πίν. XXVIII, εἰκ. 105, 106, 107.

6. ΑΔ 17 (1961/62) σ. 236, Σχ.δ. 3.

7. ΑΕ 1936, Γ. Μπακαλάκη, Νεάπολις, Χριστούπολις, Καβάλα, σ. 48 εἰκ. 54 καὶ τοῦ ἰδίου «Ἑλληνικά» 15, Τραπεζοφόρο ἀπὸ τὸ ἱερὸ τῆς Παρθένου, σ. 324 κ.ε., πίν. 8.

8. IG, I<sup>a</sup>, 108 καὶ II 1<sup>a</sup>, 128 καὶ P. Collart, Philippe, ville de Macédoine, πίν. XXII, εἰκ. 1, 2 καὶ 3.

Ἐκτίθενται εἰς αὐτὴν ἐπιτύμβιοι στήλαι (Πί ν. 427 β) καὶ ἀναθηματικά ἀνάγλυφα, γραπτὴ στήλη, στέφανοι, διαδήματα καὶ διάφορα κοσμήματα ἐκ χρυσοῦ, μία ἐπιλογή εἰδωλίων ἐλληνιστικῆς καὶ ρωμαϊκῆς ἐποχῆς, ὅπως καὶ τὰ πλέον ἀξιόλογα ἢ ἀντιπροσωπευτικὰ ἀγγεῖα ἀπὸ τοῦ 4ου π.Χ. αἰῶνος μέχρι τοῦ τέλους τῶν ἐλληνιστικῶν χρόνων, ἀνευρεθέντα κατὰ τὰς ἀνασκαφὰς τῆς νεκροπόλεως τῆς Ἀμφιπόλεως (Πί ν. 427 δ).

Εἰς τὸ βάθος τῆς αἰθούσης ἐγένετο μερικὴ ἀναπαράστασις τοῦ νεκρικοῦ θαλάμου τοῦ μακεδονικοῦ τάφου 1<sup>ο</sup>, τοποθετηθεισῶν εἰς τὴν πρόσοψιν τῶν νεκρικῶν κλινῶν, τῶν ἀποτοιχισθεισῶν ἐξ αὐτοῦ τοιχογραφιῶν (Πί ν. 427 ε').

Εἰς τὸ ὑπόστεγον, τὸ ὁποῖον συνδέει τὰς δύο αἰθούσας, ὅπως καὶ εἰς τὴν αὐλὴν τοῦ β' αἰθρίου ἐξετέθησαν στήλαι καὶ ἀνάγλυφα ἐπιτύμβια καὶ ἀναθηματικά, ἐν ἀκέφαλον ἀγαλμα τῆς Ἀρτέμιδος (Πί ν. 427 η) καὶ δύο βυζαντινὰ κιονόκρανα μετὰ προτομῶν ζώων, ἀνευρεθέντα κατὰ τὴν ἀνασκαφὴν τοῦ νάρθηκος τῆς βασιλικῆς Γ' τῆς Ἀμφιπόλεως<sup>9</sup>.

Ἐντὸς τῆς στοᾶς τοῦ ἰσογείου ἐξετέθη ἡ προϊστορικὴ συλλογὴ τοῦ Μουσείου Καβάλας, ἥτις περιλαμβάνει ἀγγεῖα, εἰδώλια, ἐργαλεῖα, λατρευτικὰ σκεύη κ.λ.π. τοῦ προϊστορικοῦ συνοικισμοῦ Ντικελί - Τάς, κειμένον ἐγγὺς τῶν Φιλίππων, ὅπως καὶ ἀντιπροσωπευτικὰ ὄστρακα ἀγγείων διαφόρων ἄλλων προϊστορικῶν συνοικισμῶν τῆς Ἀνατ. Μακεδονίας.

Εἰς τὸ βάθος τῆς στοᾶς ἐξετέθη ἀκέφαλον ἀγαλμα πεπλοφόρου, ρωμαϊκῶν χρόνων, ἐκ τῆς Ἀμφιπόλεως, ὡς καὶ μετόπη μὲ παράστασιν μάχης δύο ὀπλιτῶν τοῦ τέλους τοῦ 5ου π.Χ. αἰῶνος, προερχομένη ἐκ τῆς περιοχῆς τῆς Ἀμφιπόλεως.

Εἰς τὴν αὐλὴν καὶ τὴν στοᾶν τοῦ α' αἰθρίου τοῦ Μουσείου ἐξετέθησαν ἐπιτύμβιοι καὶ τιμητικαὶ ἐπιγραφαὶ καὶ ἀνάγλυφα ἐκ διαφόρων ἀρχαίων πόλεων τῆς Ἀνατ. Μακεδονίας (Πί ν. 427 ε) καὶ ἐγένετο ἡ ἀναστήλωσις καὶ ἀποκατάστασις ἐνὸς ναοσκήμου ἰωνικοῦ ἐπιτυμβίου μνημείου προερχομένου ἐκ τῆς Κοινότητος Ἀγγίστης Σερρῶν καὶ φέροντος εἰς τὸ κέντρον τοῦ τυμπάνου τοῦ αἱτώματος προτομὴν ἀνδρός, ἐσωτερικῶς δὲ καὶ κατὰ μῆκος τῶν κιόνων δάδας καὶ ὀφεις (Πί ν. 428 α).

Εἰς τὸν πρῶτον ὄροφον τοῦ Μουσείου ἤρχισαν αἱ ἐργασίαι ἐκθέσεως τῶν ἀρχαιοτήτων, τῶν προερχομένων ἐκ διαφόρων θέσεων καὶ ἀρχαίων πό-

λεων τῆς Ἀνατ. Μακεδονίας - Θράκης, ἥτοι τῶν Ἀβδήρων, Μεσημβρίας Στρώμης, Γαληψοῦ, Νικησιάνης Παγγαίου, Ἀγγίστης καὶ ἐκ θέσεων τοῦ νομοῦ Σερρῶν.

Ἐν τέλει ἐγένετο ἡ καταγραφὴ καὶ ἡ τακτοποίησις ἐπὶ ρυμῶν ἐκ Dexion τοῦ ὀλικοῦ τῶν ἀποθηκῶν τοῦ Μουσείου.

### 3. Ἔργασίαι συντηρήσεως τοῦ τείχους Καβάλας

Λόγῳ τῆς ἐτοιμορρόπου καταστάσεως καὶ τῶν συνεχῶν βροχῶν, κατέπεσε τμήμα τοῦ παραλιακοῦ μεσαιωνικοῦ τείχους τῆς Καβάλας, ἄνωθεν τῶν τελωνειακῶν χώρων, ἐπὶ μήκους 35 περίπου μέτρων. Δαπάναις τῆς Ὑπηρεσίας Ἀρχαιοτήτων καὶ Ἀναστηλώσεως τὸ τμήμα τοῦτο ἀνακατεσκευάσθη ἐξ ὑπαρχῆς, κατεβλήθη δὲ προσπάθεια ἀναπαλαιώσεώς του, εἰς τρόπον ὥστε νὰ μὴ διαφέρῃ τῶν παλαιῶν τμημάτων τοῦ τείχους.

#### Β'. ΦΙΛΙΠΠΟΙ

##### 1. Ἀνασκαφαί

Ἐξωτερικῶς τοῦ βορείου τοίχου τοῦ ὀκταγώνου τῶν Φιλίππων ὑπὸ τοῦ καθηγητοῦ κ. Στ. Πελεκανίδου εἶχεν ἀποκαλυφθῆ κατὰ τὰς παλαιότερας ἀνασκαφὰς κρηπίδωμα ἐκ τριῶν βαθμίδων μικρᾶς ὀρθογωνίου οἰκοδομῆς (διαστάσεις ἐξωτερικαὶ 8 × 7.65 μ. ἐσωτερικαὶ 5.44 × 4.67 μ.), μὴ ἐχούσης σχέσιν τινὰ μὲ τὸ παλαιοχριστιανικὸν μνημεῖον<sup>11</sup>. Ἡ νοτιά πλευρὰ τῆς οἰκοδομῆς εἶχε χρησιμοποιηθῆ κατὰ τὴν κατασκευὴν τοῦ βορείου τοίχου τοῦ ὀκταγώνου, ἡ δὲ βορεῖα πλευρὰ εἶχε ἐν μέρει ἀποκοπῆ. Ἡ κατασκευὴ τοῦ μνημείου, τὰ τεκτονικὰ γράμματα, ἅτινα παρετήρησα ἐπὶ τῶν πλίνθων τοῦ κρηπιδώματος, ἡ ἐπιμελὴς ἐργασία τούτων καὶ ἡ ὑπαρξὶς ταινίας ἀναθώσεως ἐπ' αὐτῶν μὲ ὥθησαν εἰς τὸ νὰ ἐπιχειρήσω μικρὰν ἔρευναν εἰς τὸ ἐσωτερικὸν τῆς οἰκοδομῆς.

Κατὰ τὰς πρώτας δύο ἡμέρας εἰς βάθος ἀπὸ 0,25 ἕως 0,60 μ. ἀνευρέθησαν 527 χαλκᾶ νομίσματα βυζαντινῶν καὶ ρωμαϊκῶν χρόνων καὶ περισυνελέγησαν καὶ τινὰ ὄστρακα μελαμβαφῶν ἀγγείων. Παρόμοια ὄστρακα ἀλλὰ καὶ τμήματα ἀσβεστοκονιαμάτων ζωηροῦ ἐρυθροῦ, κιτρίνου, φαιοῦ καὶ λευκοῦ χρώματος, ἀνευρέθησαν καὶ εἰς μεγαλύτερον βάθος. Εἰς βάθος 1.22 μ. ἀπὸ τῆς ἐπιφανείας τῆς ὑψηλοτέρας βαθμίδος διεπιστώθη ἡ ὑπαρξὶς καμάρας, καλυπτοῦσης τάφον τοῦ τύπου τῶν «μακεδονικῶν», λίαν ἐπιμελοῦς οἰκοδομῆς καὶ διαστάσεων, μήκους 5.50 μ., πλάτους 4 μ. καὶ ὕψους 3.07 μ. (Πί ν. 429). Ἐκ τῆς καμάρας, παρὰ τὴν νοτίαν πλευρὰν τοῦ τάφου, εἶχεν ἀφαι-

9. Ἀ.Κ. Ὁρλάνδου, Τὸ Ἔργον τῆς Ἀρχαιολογικῆς Ἐταιρείας κατὰ τὸ 1960, σ. 71 κ.ε., εἰκ. 87, 88 καὶ 89.

10. Ἀ.Κ. Ὁρλάνδου ἔ. ἀ. 1959, σ. 42, εἰκ. 40.

11. Ἀ.Κ. Ὁρλάνδου ἔ. ἀ. 1961, σ. 74, εἰκ. 76.



ρεθῇ κατὰ τοὺς ρωμαϊκοὺς ἢ παλαιοχριστιανικοὺς χρόνους μιὰ πλίνθος μήκους 1.10 μ. ἀλλ' εἴχε σκεπασθῇ τὸ κενὸν διὰ σχιστολιθικῆς πλακῆς. Ἐκ τοῦ ἀνοίγματος τούτου εἶχον διεισδύσει ἐντὸς τοῦ τάφου χώματα, ἅτινα ἐσχημάτισαν πυραμίδα κάτωθεν τούτου. Μὴ ὑπαρχούσης ἐπὶ τοῦ παρόντος ἐτέρας δυνατότητος, κατ' ἀνάγκην ἡ ἔρευνα τοῦ τάφου ἐγένετο ἐκ τοῦ ἀνοίγματος τῆς καμάρας. Διεπιστώθη, ὅτι ὁλόκληρος ἡ ἐπίχωσις ἦτο τετραγυμνή, ἀνευρέθησαν δὲ ἐντὸς αὐτῆς διεσκορπισμένα ὅστ' ἀνθρώπου καὶ πολλὰ χονδροειδῆ καὶ ἄνευ γανώματος ἀγγεῖα καὶ σκευὴ ὑστεροελληνιστικῶν καὶ ρωμαϊκῶν χρόνων, ἦτοι ἀμφορεῖς, ἀμφορίσκοι, χύτραι, πρόχους, σκύφοι, κυάθια, οἰνοχόη, δακρυδόχοι, πυξίδες, λύχνοι, ἀγγεῖα τοῦ εἶδους *terra sigillata*, ἀρυτήρ ἐξ ὁστοῦ κλπ.

Παρὰ τὴν ΒΔ. γωνίαν τοῦ τάφου καὶ εἰς ἀπόστασιν 0,36 μ. ἀπὸ τοῦ δυτικοῦ τοίχου, παραλλήλως πρὸς αὐτὸν τοποθετημένη, ἀπεκαλύφθη μαρμαρινὴ τράπεζα (διαστάσεων 1.535 × 0,520 × 0,60 μ.) ἐπὶ τῆς ἄνω ὁριζοντίου ἐπιφανείας τῆς ὁποίας ὑπάρχουν τρεῖς κυκλικαὶ κοιλότητες (Πί ν. 430 α-β).

Πρὸς τούτοις διεπιστώθη ἡ ὑπαρξὶς πέντε κογχῶν, μίας ἐντὸς τοῦ βορείου τοίχου καὶ ἀνὰ δύο ἐντὸς τοῦ ἀνατολικοῦ καὶ δυτικοῦ, ὕψους 0,85 - 0,88, πλάτους ±0,52 καὶ βάθους 0,75 μ. Ἐντὸς τῆς μίας κόγχης τῆς δυτικῆς πλευρᾶς ἀνευρέθη εἰδώλιον γυναικὸς —ὕψους 0,165 μ.— φερούσης χειριδωτὸν χιτῶνα καὶ ἱμάτιον. Ὅμοιον εἰδώλιον ἀνευρέθη καὶ πρὸ τῆς ἐτέρας κόγχης τῆς δυτικῆς πλευρᾶς. Εἰς ἀμφοτέρας τὰς κόγχας τῆς δυτικῆς πλευρᾶς διεπιστώθη ἡ ὑπαρξὶς τέφρας, ἀνθράκων καὶ τινων ὀστέων κεκαυμένων.

Ἡ εἰσόδος τοῦ τάφου, πλάτους 0,985, βάθους 1.27 καὶ ὕψους 1.61 μ. καλύπτεται ὑπὸ καμάρας ἐπιμελοῦς κατασκευῆς, εἶναι δὲ κεκλεισμένη ἐξωτερικῶς ὑπὸ μονολιθικῆς πλακῆς μαρμάρου, ὕψους 3.90, πλάτους 1.11 καὶ πάχους 0,14 μ.

Διενηργήθη πρὸς τούτοις περιορισμένη, λόγῳ τῶν συνθηκῶν καὶ τῆς πλακοστρώσεως τοῦ ὀκταγώνου, ἔρευνα εἰς τὸν πρὸ τῆς εἰσόδου τοῦ τάφου χώρον καὶ εἰς βάθος ἄνω τῶν 4 μέτρων, ἔνθα διεπιστώθη ἡ ὑπαρξὶς μωσαϊκοῦ δαπέδου κάτωθεν τῆς πλακοστρώσεως. Ὡς ἐκ τούτου ἡ ἔρευνα ἀνεστάλη προσωρινῶς. Πλὴν τῶν ὀστράκων ἐλληνιστικῶν ἀγγείων, τμημάτων εἰδωλίου, ὁμοίου πρὸς τὰ ἀνευρεθέντα ἐντὸς τοῦ τάφου, καὶ ἀριθμοῦ τινος χαλκῶν νομισμάτων, ἅτινα περισυνελέγησαν ἐνταῦθα, ἀνευρέθη καὶ τμήμα ἐκ τοῦ ἐχίνου δωρικοῦ κιονοκράνου.

Τὸ πλέον ἀξιόλογον ὅμως εὑρημα ἦτο ἡ ἀνεύ-

ρεσις ὑπὸ τὸ δάπεδον τοῦ νεκρικοῦ θαλάμου, περὶ τὸ μέσον αὐτοῦ, ἀλλὰ δυτικῶς τοῦ ἄξονος τῆς εἰσόδου, μικροῦ κιβωτισχίου τάφου, ἀποτελουμένου ἐκ τεσσάρων καθέτων πλακῶν μαρμάρου πάχους 0,17 - 0,22 μ. (ἐσωτερικαὶ διαστάσεις τοῦ τάφου 1.19 × 0,62 × 0,59) καλυπτομένου ὑπὸ σαρκοφάγου μαρμαρίνου καλύμματος (διαστ. 1.37 × 0,76) (Πί ν. 431 β). Ἐπὶ τῆς νοτίας στενῆς πλευρᾶς τοῦ καλύμματος εἶναι κεχαραγμένον τὸ ὄνομα τοῦ νεκροῦ:

ΕΥΗΦΕΝΗΣ ΕΞΗΚΕΣΤΟΥ

καὶ κάτωθεν αὐτοῦ μία εἰσέτι λέξις μετὰ ἀνάκλησιν [---] ΝΟΣ, ἡ ἀνάγνωσις τῆς ὁποίας, λόγῳ τῶν ἐπικρατουσῶν ἐντὸς τοῦ τάφου συνθηκῶν καὶ τοῦ σκοτοῦ, δὲν ἦτο δυνατὴ. Τὰ γράμματα, ὕψους 0,33 - 0,38 μ., εἶναι ἐπιμελῶς κεχαραγμένα καὶ ἀνήκουν εἰς τοὺς περὶ τὸ μέσον τοῦ 3ου π.Χ. αἰῶνος χρόνους.

Ὁ τάφος ἦτο ἀσύλητος, περιεῖχε δὲ πολύτιμα χρυσὰ εὑρήματα. Ἐντὸς αὐτοῦ ἀνευρέθησαν στέφανος ἐκ φύλλων δρυὸς, λίαν ἐπιμελοῦς ἐργασίας, διάδημα μετ' ἐκτυπον γραμμικὴν διακόσμησιν (ἐκ τοῦ διαδήματος κρέμανται μικραὶ ἀλύσεις, πλακίδιον μετ' ἐκτυπον μορφῇν γυναικὸς ὥς καὶ στρογγύλον ἔλασμα), ἑλλειψοειδὲς ἔλασμα μετὰ παράστασιν λυρῶδου ἑρωτιδῆως, πθανῶς ἐκ πόρπης, στρογγύλον ἔλασμα μετὰ παράστασιν μακεδονικῆς ἀσπίδος, ἑλλειψοειδὲς ἔλασμα μετὰ διακόσμησιν περὶ τοῦ κεραυνοῦ, ἐπίμηκες ἔλασμα μετὰ διακόσμησιν ἀνθεμίου καὶ ἐλίκων, ἄπλοον ἐνώτιον μετὰ κοκκιδωτὴν διακόσμησιν, φέρον ἐρυθρὸν λίθον καὶ λεπτότατα σύρματα ἐκ χρυσοῦ. Ἐκτὸς τῶν ἀνωτέρω κοσμημάτων, ἐντὸς τοῦ τάφου, ὑπῆρχον τρία μελαμβαφῆ πινάκια, εἰς μελαμβαφῆς λύχνος μετὰ ἀνάγλυφον διακόσμησιν, ἀνήκων εἰς τοὺς περὶ τὸ 250 π.Χ. χρόνους, δακρυδόχος, λάγηνος, δύο ἀργυραὶ βελόνη καὶ μία χαλκὴ στλεγγίς (Πί ν. 431 α).

Ἡ παρουσία ἐνὸς λίαν ἀξιολόγου «μακεδονικοῦ» τάφου τοιούτων διαστάσεων καὶ τοιαύτης κατασκευῆς εἰς τὸ κέντρον τῆς ἀρχαίας πόλεως, δεικνύει ὅτι οὗτος δὲν ἀνήκει εἰς κοινὸν θνητὸν ἀλλ' εἰς ἐπίσημον ἄνδρα τῆς πόλεως ἢ ἡρώα. Ἐπὶ πλέον διεπιστώθη, ὅτι δὲν πρόκειται περὶ ἀπλοῦ μακεδονικοῦ τάφου ἀλλὰ περὶ ἡρώου, οὐχὶ συνήθους μορφῆς, δεδομένου ὅτι ἀνωθεν τοῦ νεκρικοῦ θαλάμου ὑπάρχει μικρὰ, ναόσχημος, προφανῶς, οἰκοδομή, ἐκ τῆς ὁποίας διεσώθη τὸ κρηπίδωμα.

Δυστυχῶς οὔτε ἡ χρονολογία τοῦ τάφου οὔτε τὰ εὑρήματα καὶ τὰ λοιπὰ στοιχεῖα ἐπιτρέπουν τὴν ἀπόδοσιν τοῦ ἡρώου εἰς τὸν οἰκιστὴν τῆς

πόλεως. Ἀνήκει λοιπὸν τὸ μνημεῖον τοῦτο εἰς ἄγνωστον ἥρωα ἢ ἐπίσημον ἄνδρα τῶν Φιλίππων τῶν μέσων τοῦ 3ου π.Χ. αἰῶνος, ἐντὸς δὲ αὐτοῦ ἐτάφησαν περισσότεροι νεκροί.

## 2. Ἀναστηλώσεις

Συνεχίσθησαν κατὰ τὸ 1963 αἱ ἀρξάμεναι πρὸ διετίας ἀναστηλωτικαὶ ἐργασίαι εἰς τὰ μνημεῖα τῶν Φιλίππων. Κατὰ τὸ ἔτος τοῦτο ἀπεκατεστάθη καὶ συνεπληρώθη τὸ θύρωμα τῆς εἰσόδου τοῦ παρά τὴν ΝΑ. γωνίαν τῆς βασιλικῆς Β' παρεκκλησίου, ἀρχικῶς διακονικοῦ<sup>12</sup>, ἀπομακρυνθέντων τῶν σιδηρῶν δοκῶν καὶ τῆς τσιμεντοκονίας, ἅτινα ἐβλαπτον τὴν αἰσθητικὴν ἐμφάνισιν τῆς εἰσόδου (Πί ν. 432 α). Πρὸς τοῦτοις ἐτοποθετήθησαν εἰς τὴν θέσιν τῶν αἱ δύο μονολιθικαὶ παραστάδες τῆς εἰσόδου τῶν βεσπασιανῶν τῶν Φιλίππων (Πί ν. 432 γ).

Μεγάλης ἐκτάσεως ἀναστηλωτικαὶ ἐργασίαι ἐγένοντο κατὰ μῆκος τῆς νοτίας στοᾶς τοῦ forum, ἔνθα συνεπληρώθησαν βάσεις ἢ τμήματα τοῦ στυλοβάτου (Πί ν. 433 γ-δ) καὶ ἀνεστηλώθησαν ἕτεροι ἐπτὰ κίονες (ἤτοι 10 ἐν συνόλῳ) καθ' ὅλον τὸ μῆκος τῆς προσόψεως τῆς στοᾶς (Πί ν. 433 α-β).

## 3. Μουσεῖον

Ἀποπερατωθεῖσων τῶν ἐργασιῶν ἀνεγέρσεως τοῦ Μουσείου Φιλίππων (Πί ν. 428 β) καὶ ἐπικειμένης τῆς παραδόσεώς του εἰς τὴν Ἀρχαιολογικὴν Ὑπηρεσίαν, μετεφέρθησαν εἰς αὐτὸ τὰ γλυπτὰ καὶ αἱ ἐπιγραφαὶ τῶν Φιλίππων, ἅτινα ἐξετίθεντο ἢ ἐφυλάσσοντο μέχρι τοῦδε εἰς τὸ Μουσεῖον Καβάλας, προκειμένου μετὰ τὴν παράδοσιν νὰ ἀρχίσουν αἱ ἐργασίαι ἐκθέσεως.

### Γ'. ΤΥΜΒΟΣ ΝΙΚΗΣΙΑΝΗΣ

Συνεχίσθη καὶ κατὰ τὸ ἔτος τοῦτο, δαπάναις τῆς Ἀρχαιολογικῆς Ἑταιρείας, ἡ ἀρξάμενη ἀπὸ τοῦ ἔτους 1959 ἔρευνα τοῦ μεγάλου τύμβου Νικησιάνης (Παγγαίου) ἐντὸς τοῦ ὁποίου ἀνευρέθησαν κατὰ τὰ παρελθόντα ἔτη ἑξήτάφοι τῆς ἐποχῆς τῶν Μακεδόνων βασιλέων Φιλίππου Β' καὶ Μ. Ἀλεξάνδρου<sup>13</sup>.

Κατὰ τὸ ἔτος τοῦτο ἡρευνήθη ἡ νοτία πλευρὰ τοῦ τύμβου ἐκ τῆς περιφερείας πρὸς τὸ κέντρον διὰ τῆς ἀποκομιδῆς τῶν χωμάτων μακρὰν τοῦ τύμβου. Ἡ ἐπίχωση τοῦ τύμβου ἀνεσκάπτετο μέχρι τοῦ ἐπιπέδου τῶν περὶ τὴν ἀγρῶν περίπου, ἐν

συνεχεῖα δὲ ἡρευνᾶτο τὸ ἔδαφος διὰ στενῶν τάφρων, διανοιγόμενων καθ' ὅλον τὸ μῆκος τῆς ἀνασκαφῆς.

Εἰς τὰς διαδοχικὰς τομὰς τῆς ἐπιχώσεως παρετηρήθησαν ἱχνη καύσεως, σωροὶ ἀργῶν λίθων, καθιζήσεις, στρώσις χαλίκων, ὀλίγα ὀστὰ ζώων καὶ μικραὶ ὀπαί, πιθανῶς χοῶν.

Κατὰ τὴν ἀνασκαφὴν περισυνελέγησαν ὀλίγα ὀστρακα χονδροειδῶν χειροποιήτων ἀγγείων ὡς καὶ μελαμβαφῆ ὀστρακα, μικρὸν χαλκοῦν ἔλασμα μὲ μορφὴν πτηνοῦ — μήκους 0,059 μ. — ἀκαθορίστου ἐποχῆς καὶ μικρὰ χαλκῆ λαβὴ ἀγγείου.

Ἐγγὺς τῆς κορυφῆς τοῦ τύμβου καὶ εἰς βάθος 1.20 μ. ἀπὸ τῆς ἐπιφανείας κάτωθεν κεράμων, ἀνευρέθη μελαμβαφῆς λύχνος τοῦ β' ἡμίσεος τοῦ 4ου π.Χ. αἰῶνος. Ἐγγὺς τοῦ σημείου ἀνευρέσεως τούτου παρετηρήθησαν σωρὸς ἀργῶν λίθων, σαφῆ ἱχνη τέφρας καὶ δύο ὀπαὶ χοῶν. Εἰς ἕτερον σημεῖον τῆς νοτίας πλευρᾶς τοῦ τύμβου καὶ ἐγγὺς τῆς διαπιστωθείσης καθιζήσεως τῆς ἐπιχώσεως, ἀνευρέθη ἀκέραιον ἀρυβαλλοειδὲς ληκύθιον μὲ διακόσμησιν ἀνθεμίου — ὕψους 0,083 μ. — τοῦ 4ου π.Χ. αἰῶνος. Τάφοι δὲν ἀνευρέθησαν καὶ κατὰ τὸ ἔτος τοῦτο.

### Δ'. ΜΟΝΗ ΕΙΚΟΣΙΦΟΙΝΙΣΣΗΣ ΠΑΓΓΑΙΟΥ

Εἰς τὴν ἐπὶ τοῦ Παγγαίου κειμένην Ἱερὰν Μονὴν τῆς Εἰκοσιφοινίσσης (Πί ν. 434 α), δαπάναις τῆς Ὑπηρεσίας Ἀρχαιοτήτων καὶ Ἀναστηλώσεως καὶ ὑπὸ τὴν ἐποπτείαν τοῦ Ἐφόρου Ἀρχαιοτήτων Δημ. Λαζαρίδη ἐγένοντο μεγάλης ἐκτάσεως ἐργασίαι συντηρήσεως, αἵτινες διήρκεσαν ἀπὸ τοῦ Ἰουλίου μέχρι τοῦ Δεκεμβρίου π.ἔ. Αἱ ἐργασίαι αὗται ἐγένοντο εἰς τὸ καθολικὸν τῆς Μονῆς, εἰς τὰ ἐρείπια τῶν διαφόρων κτισμάτων περὶ αὐτῆς, καὶ εἰς τὰ παρεκκλήσια τῆς Ἀγίας Βαρβάρας καὶ τῶν Ἀγίων Ἀναργύρων.

### 1. Καθολικόν

Διὰ τὴν ἐπίτευξιν τῆς στεγανότητος τοῦ καθολικοῦ τῆς Μονῆς καὶ τῆς παρεμποδίσεως εἰσροῆς τῶν ὀμβρίων ὕδατων, ἐγένετο τμηματικὴ ἀνάσυρσις ὧν τῶν σχιστολιθικῶν πλακῶν τῆς στέγης (Πί ν. 435 α). Διεπιστώθη, ὅτι αἱ δοκοὶ καὶ ἡ ὑπόλοιπος ξυλεία τῆς ὀροφῆς εἶχον ἀποσαθρῶθῃ καὶ ὑπῆρχε κίνδυνος καταρρεύσεως τῆς στέγης. Ὡς ἐκ τούτου ἀντικατεστάθη ἡ ξυλεία τῆς ὀροφῆς καὶ ἐτοποθετήθη ἐκ νέου ἡ σχιστολιθικὴ πλακόστρωσις τῆς στέγης (Πί ν. 435 δ). Πρὸς τοῦτοις ἀντικατεστάθησαν τὰ ἐφθαρμένα ἢ φέροντα ὅπας ἐλάσματα μολύβδων τῶν τρούλων καὶ τῆς στέγης (Πί ν. 435 α).

Ἐργασίαι συντηρήσεως ἐγένοντο καὶ ἐπὶ τῆς

12. P. Lemerle, *Philippe et la Macédoine Orientale*, σ. 445, πίν. XLV.

13. Α.Κ. Ὁρλάνδου ἔ. ἀ. 1959 σ. 44 κ. ἔ., 1960 σ. 77 κ. ἔ., 1961 σ. 72 κ. ἔ., 1962, σ. 65 κ. ἔ.

ξύλογλύπτου όροφής του γυναικωνίτου του καθολικού και των παρακειμένων εις αυτό δύο παρεκκλησίων, δι' αφαιρέσεως των πιεζόντων την όροφήν μιάζων και διά της στερεώσεως ή άντικαταστάσεως ένίων έφθαρμένων πήχεων.

Έν τέλει έγένετο άρμολόγησις διά τσιμεντοκονίας του έξωτερικώς του Έρου πλακοστρώτου δαπέδου διά την προστασίαν του Έρου από της ύγρασίας και της διεισδύσεως των όμβριών ύδάτων.

Αί έργασίαι συντηρήσεως του καθολικού έγένοντο υπό την άμεσον και συνεχή έπίβλεψιν του τριτοετους φοιτητου της Πολυτεχνικής Σχολής του Πανεπιστημίου Θεσσαλονίκης κ. Έλευθερίου Έμμανουηλίδη.

## 2. Συντήρησις έρειπίων Μονής

Πέριξ του καθολικού, έντός του αύλογύρου της Μονής, ύπάρχον διάφοροι οίκοδομαί, αίτινες έπυρπολήθησαν κατά την διάρκεια του τελευταίου παγκοσμίου πολέμου. Έκ των οίκοδωμών τούτων διεσώθησαν λίαν σημαντικά και έντυπωσιακά έρειπια, ήτοι τοξοστοιχίαι, κλιμακοστάσια, τοίχοι, πυλώνες κλπ. (Πί ν. 434 γ). Τά διασωθέντα έρειπια είχαν άμεσον ανάγκην εργασιών συντηρήσεως διά νά μή καταρρεύσουν, καθ' όσον παρουσίαζον διογκώσεις, άποκλίσεις και ρήγματα. Πρός τούτοις λόγω της άποτεφρώσεως των ξυλοδεσιών των τοίχων ή στατικότης τούτων ήτο έπισηφαλής, όλόκληρος δέ άναλημματικός τοίχος μήκους 15 περίπου μέτρων και δύο τόξα τοξοστοιχίας, είχαν καταρρεύσει κατά το πρόσφατον παρελθόν (Πί ν. 435 β).

Διά των έκτελεσθεισών εργασιών συντηρήσεως, άντικατεστάθησαν αί άπηνθρακωμένοι ξυλοδεσισαί, άποκατεστάθησαν εις την άρχικήν μορφήν των οί τοίχοι και τά τόξα, καταβληθείσης προσπαθείας άναπαλαιώσεως των νέων τμημάτων (Πί ν. 435 γ-ε), έγένετο συντήρησις της καμάρας του έσωτερικου πυλώνος της Μονής και μετεφέρθη έκτός του αύλογύρου ίκανή ποσότης μιάζων και άπορριμάτων, άτινα είχαν συσσωρευθή έντός των έρειπίων.

## 3. Παρεκκλήσιον 'Αγίας Βαρβάρας

Έγγυς της νοτίας πλευράς του καθολικού της Μονής ύπάρχει τό μικρόν παρεκκλήσιον της 'Αγίας Βαρβάρας (Πί ν. 434 β). Η στέγη τούτου ήτο κατά μέγα μέρος κατεστραμμένη και έκ των όμβριών ύδάτων ύπέστησαν σοβαράς ζημίας αί τοιχογραφίαι του παρεκκλησίου. Έγένετο και ένταυθα έπισκευή ή άντικατάστασις των έφθαρμένων δοκών της στέγης και έτοποθετήθησαν έκ

νέου αί σχιστολιθικάι πλάκες μετά την άπομάκρυνσιν έκ ταύτης λαμαρινών και κεράμων ευρωπαϊκού τύπου, χρησιμοπονηθεισών κατά πρόχειρον έπισκευήν της στέγης.

## 4. Παρεκκλήσιον 'Αγίων 'Αναργύρων

Βορείως και έξω του περιβόλου της Μονής, εις τό κοιμητήριον αυτής, ύπάρχει τό παρεκκλήσιον των 'Αγίων 'Αναργύρων. Τούτο είναι μικρά μονόκλιτος βασιλική, διασώζουσα λίαν ένδιαφερούσας τοιχογραφίας του 18ου αιώνος, ίσως και παλαιότερας, αίτινες όμως ύπέστησαν σοβαράς ζημίας, λόγω της τελείας έγκαταλείψεως του μνημείου. Έγένοντο και ένταυθα έργασίαι συντηρήσεως της στέγης πρόσ έπίτευξιν της στεγανότητος, συνεπληρώθησαν έξωτερικώς αί έλλείπουσαι πλίνθοι έκ του διακόσμου της άψίδος, έπεσκευάσθη ή κλίμαξ του παρεκκλησίου και έτοποθετήθη ξυλίνη θύρα εις την είσοδον αυτού.

## Ε'. Θ Α Σ Ο Σ

### 1. Έργασίαι συντηρήσεως

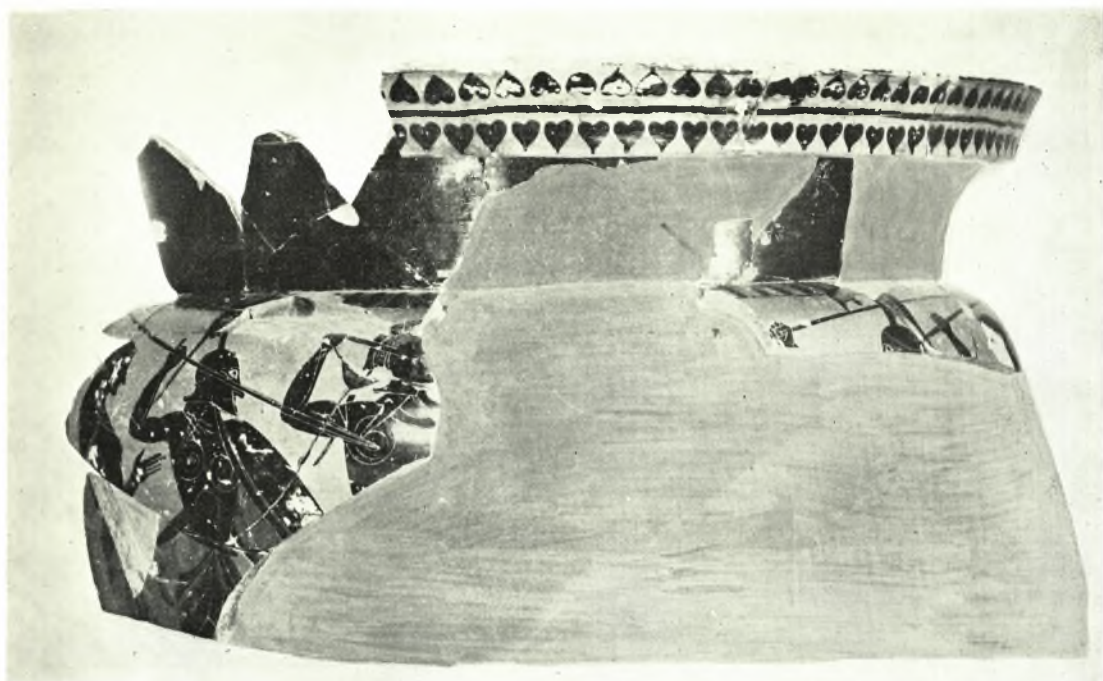
Δαπάναις της Έπηρεσίας 'Αρχαιοτήτων και 'Αναστηλώσεως έγένοντο έργασίαι συντηρήσεως των άρχαιολογικών χώρων της Θάσου. Πρός τούτοις διεμορφώθη ή πρόσ τό θέατρον προσέλασις διά της κατασκευής νέας άνέτου άτραπου, εις την όποιαν έχρησιμοποιήθησαν σχιστόλιθοι. Η μελέτη της άτραπου έγένετο υπό της άρχιτέκτονος του Τ.Α.Π.Α. δ. Μαρίας Φίλιππα, ήτις είχε και την άρχιτεκτονικήν έπίβλεψιν του έργου.

### 2. 'Ανασκαφικά έρευνα

Κατά την διάρκεια κοινοτικών εργασιών άποχωματώσεως και διαμορφώσεως της πλατείας της Σκάλας Σωτήρος Θάσου άνευρέθησαν τοίχοι άρχαίαις οίκοδομής. Διά του θεθέντος υπό της Κοινότητος εις την διάθεσιν της Έφορείας 'Αρχαιοτήτων μικρού αριθμού εργατών, έπεχειρήθη ένταυθα μικρά σκαφική έρευνα διά τόν καθαρισμόν των άνευρεθέντων τοίχων. Διά της έρεύνης διεπιστώθη, ότι πρόκειται περί λουτρώνος, ρωμαϊκών προφανώς χρόνων, άποκαλυφθέντος του ύποκαύστου τούτου. Τό άποκαλυφθέν τμήμα του κτηρίου έχει μήκος 7.93 μ. και πλάτος 7.66 μ. Εις την άνατολικήν πλευράν αυτού φέρει μικράν έλλειψειδ ή κόγχην, άκτίνος ±0,98 μ. Έντός του χώρου του ύποκαύστου άπεκαλύφθησαν 13 πεσσοί έκ στρογγύλων πλίνθων και 4 τετραγώνου τομής. Η έρευνα του λουτρώνος θά πρέπει νά συνεχισθ ή εις τό μέλλον.

ΔΗΜ. Ι. ΛΑΖΑΡΙΔΗΣ



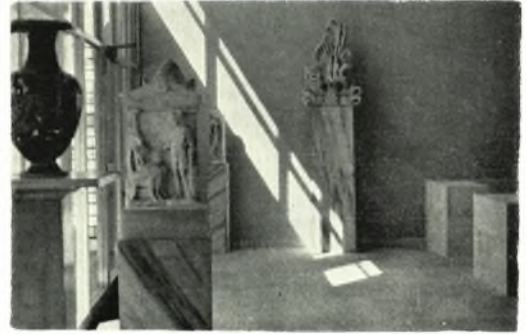
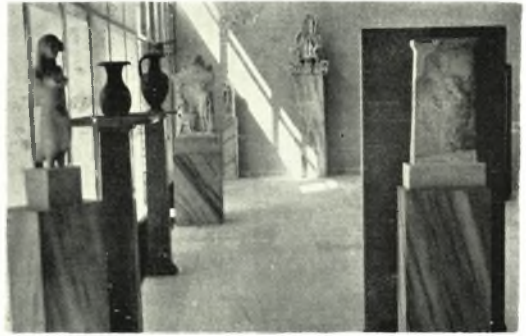


Νεάπολις. Καβάλα: α - β. Ἐκ τοῦ Ἱεροῦ τῆς Παρθένου



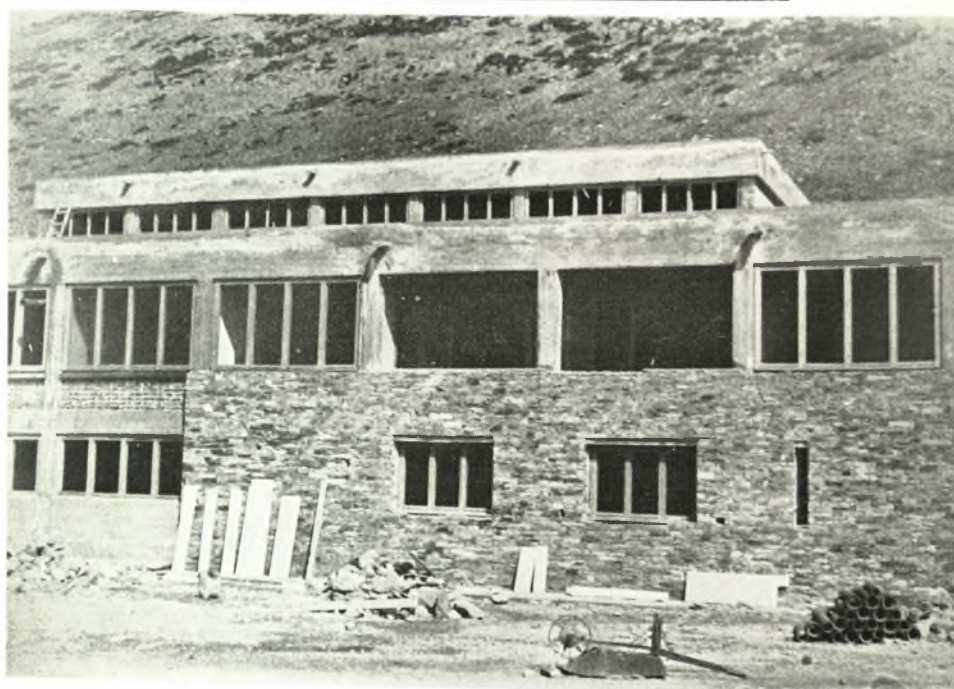
Νεάπολις. Καβάλα: α - ε. Έκ τοῦ Ἱεροῦ τῆς Παρθένου





Καβάλα: α. Πρόσοψις του Μουσείου, β. Μερική άποψις της εκθέσεως ἐντός της αἰθούσης Ἀμφιπόλεως, γ. Πρόσοψις του Μουσείου, δ. Μερική άποψις της εκθέσεως ἐντός της αἰθούσης Ἀμφιπόλεως, ε. Μερική άποψις του πρώτου αἰθρίου ζ'. Μερική ἀναπαράστασις του νεκρικοῦ θαλάμου του Μακεδονικοῦ τάφου 1 Ἀμφιπόλεως, μετὰ των νεκρικῶν κλινῶν, ζ. Μερική άποψις της αἰθούσης Νεαπόλεως. Εἰς τὸ βάθος της αἰθούσης ἀρχιτεκτονικά μέλη ἐκ τοῦ ἱεροῦ της Παρθένου, η. Ἐκθεσις ἐπιτυμβίων ἀναγλύφων καὶ μνημείων Ἀμφιπόλεως εἰς τὸ ὑπόστεγον τοῦ δευτέρου αἰθρίου Καβάλας

Δ. ΛΑΖΑΡΙΔΗΣ



Καβάλα: α. "Αναστηλωθέν εντός τοῦ Μουσείου Καβάλας ἐπιτύμβιον ναόσχημον οἰκοδόμημα ρωμαϊκῶν χρόνων, β. "Αποψις Μουσείου Φιλίππων κατὰ τὸ στάδιον τῶν οἰκοδομικῶν ἐργασιῶν

Δ. ΛΑΖΑΡΙΔΗΣ

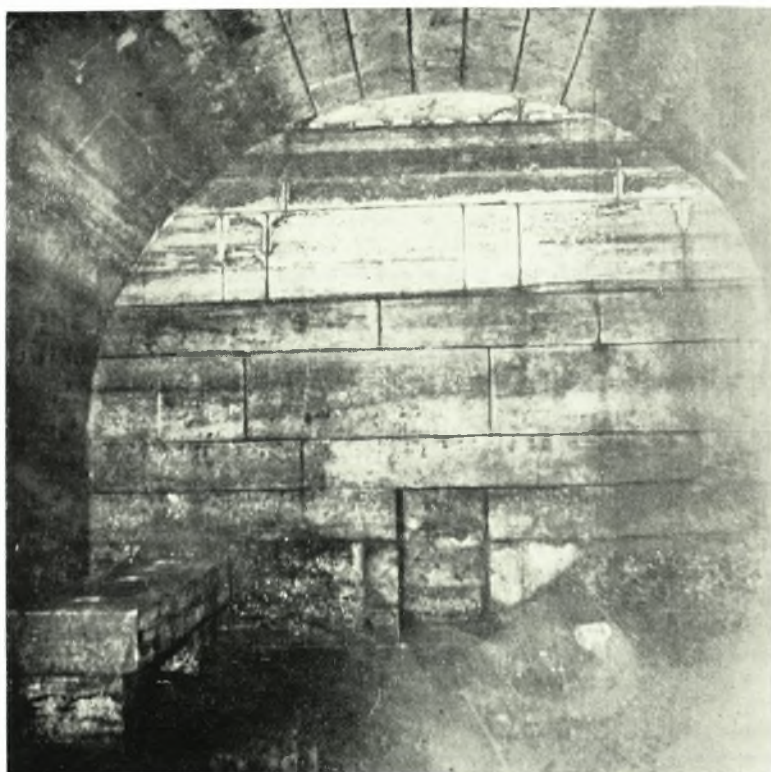




Φίλιπποι: α. Μακεδονικός τάφος Φιλίππων. Έξωτερική όψις τμήματος της καμαρωτής στέγης, β. Τμήμα τοῦ περιβάλλοντος τὸν μακεδονικὸν τάφον τοίχου, γ. Λεπτομέρεια τοῦ κρηπιδώματος

Δ. ΛΑΖΑΡΙΔΗΣ





Φίλιπποι. Μακεδονικός τάφος Φιλίππων: α. Άποψις εσωτερική του νεκρικού θαλάμου μετά της τραπέζης προσφορών, β. Τράπεζα προσφορών

Δ. ΛΑΖΑΡΙΔΗΣ



Φίλιπποι. Μακεδονικός τάφος. α. Κοσμήματα και άγγεϊα εύρεθέντα έντός της σαρκοφάγου,  
β. Μικρή σαρκοφάγος εύρεθείσα έντός του δαπέδου του νεκρικού θαλάμου του τάφου



Δ. ΛΑΖΑΡΙΔΗΣ





Φίλιπποι: α. Στερέωσις τοῦ θυρώματος τοῦ διακονικοῦ τῆς Βασιλικῆς Β', β. Κεντρικὸν κλίτος τῆς Βασιλικῆς Β', γ. Εἴσοδος ρωμαϊκῶν βεσπασιανῶν, δ. Ἀναστήλωσις κιόνων φιάλης ὀκταγωνικοῦ ναοῦ

Δ. ΛΑΖΑΡΙΔΗΣ





Φίλιπποι: α - β. Ἀναστήλῳσις κίῳνων νοτιάς στοῶς Forum, γ. Λεπτομέρεια συμπληρώσεως κίῳνος νοτιάς στοῶς Forum, δ. Λεπτομέρεια βάσεως ἀναστηλωθέντος κίῳνος  
Δ. ΛΑΖΑΡΙΔΗΣ



†Ι. Μονή Εἰκοσιφοινίσσης Παγγαίου: α. Γενική ἄποψις, β. Παρεκκλήσιον Ἁγ. Βαρβάρας, γ. Τμήμα τῶν τόξων καὶ τοῦ ἀναλημματικοῦ τοίχου πρὸ τῆς ἐπίσκευθς

Δ. ΛΑΖΑΡΙΔΗΣ





Ἱ. Μονὴ Εἰκοσιφοινίσσης Παγγαίου: α. Λεπτομέρεια τῆς στέγης πρὸ τῆς ἐπισκευῆς, β. Στέγη τοῦ ναοῦ πρὸ τῶν ἐπισκευῶν, γ. Ὁ ἀναλημματικός τοῖχος μετὰ τὴν ἐπισκευήν, δ. Ἡ στέγη μετὰ τὴν ἐπισκευήν, ε. Ἔργασίαι ὑποστηλώσεως κατὰ τὰς ἐργασίας συντηρήσεως

Δ. ΛΑΖΑΡΙΔΗΣ