

Τὸ νέον ψηφιδωτὸν τῆς Πέλλης, ἐν σχέσει πρὸς τὸ προαναφερθὲν τῆς Βεργίνας, εἶναι λιτότερον, ἀπλούτερον καὶ σχεδὸν χωρὶς προσοπτικὴν διάθεσιν. Αἱ λεπτομέρειαι τῆς παραστάσεως τῆς σκηνῆς τοῦ γρυπὸς κλπ. εἶναι γραμμικαί, ἐνθυμιζουσαι τὴν τεχνικὴν τῶν παραστάσεων ἐπὶ ἐρυθρομόρφων ἀγγείων. Ἡ σύγκρισις δὲν γίνεται δι' ἀξιολόγησιν, ἀλλὰ διὰ νὰ δειχθῆ ἡ χρονολογικὴ διαφορὰ τοῦ ἡμετέρου ψηφιδώματος, τὸ ὁποῖον ἀναμφιβόλως εἶναι παλαιότερον τοῦ τῆς Βεργίνας.

Ὡς πρὸς τὴν τεχνικὴν, οὐδεμία διαφορὰ ὑπάρχει ἀπὸ τὰ ἄλλα ψηφιδωτὰ δάπεδα τῆς Πέλλης. Καὶ ἐδῶ ἔχουν χρησιμοποιοθῆ μικροὶ ποτάμιοι χάλικες εἰς τὰ αὐτὰ χρώματα (κυριαρχοῦν τὸ μέλαν καὶ τὸ λευκόφαιον) καὶ κονιάματα, τὰ ὁποῖα παρατηρεῖται ἤδη ὅτι εἶναι ἐπὶ τῆς ἐπιφανείας χρωματισμένα ἀναλόγως πρὸς τὰ χρώματα τῶν ψηφιδῶν τῶν ἐπὶ μέρους λεπτομερειῶν. Ὡς ὑπόστρωμα τῆς ψηφιδωτῆς ἐπιφανείας ἔχουν χρησιμοποιηθῆ χάλικες ποτάμιοι, μεγ. διαστ. περίπου 0,10 μ., στερεωμένοι δι' ἰσχυροῦ κονιάματος (Πί ν. 397 δ).

Στερεωτικαὶ καὶ συντηρητικαὶ ἐργασίαι

Αἱ ἐργασίαι στερεώσεως καὶ συντηρήσεως περὶωρίσθησαν εἰς τὸ τετράγωνον 5 τοῦ τομέως I καὶ εἰς τὸν τομέα VI.

Εἰς τὸ πρῶτον συνεκολλήθησαν ἀρχιτεκτονικά τινα μέλη τοῦ περιστυλίου τῆς ἀλλῆς καὶ — κυρίως — ἀπεσπάρθησαν εἰς τεμάχια τὰ ψηφιδωτὰ δάπεδα τῶν δωματίων Γ (παράστασις ἀρπαγῆς τῆς Ἑλένης) καὶ I (παράστασις Ἀμαζονομαχίας)¹⁷.

Εἰς τὸν τομέα VI ἀπεσπάρθη ἐπίσης τὸ ψηφιδωτὸν δάπεδον τῆς μικρᾶς θόλου, ἐνταχθέντων καὶ τῶν θραυσμάτων ἐκείνων τὰ ὁποῖα εὐρέθησαν εἰς τὸ ἀνάχωμα τοῦ ἀποχετευτικοῦ χάνδακος, ἀπορριφθέντα ὑπὸ τοῦ μηχανικοῦ ἐκσκαφέως. Εἰς τὴν ἀπόσπασιν καὶ συντήρησιν τῶν ψηφιδωτῶν εἰργάσθη, ἐκτὸς τοῦ εἰδικοῦ ἀρχιτεχνίτου τῆς Ὑπηρεσίας Ἀρχαιοτήτων καὶ Ἀναστηλώσεως κ. Δημ. Σκόρδου, καὶ ὁ κ. Κωνστ. Ἡλιάκης, ζωγράφος, ὡς καὶ οἱ εἰδικευθέντες ἐντόπιοι τεχνῖται Ἀλεξ. Καλιοντζῆς καὶ Κωνστ. Γεωργοῦσης.

Τὸ Μουσειακὸν Περίπτερον

Ἐπερατώθη ἤδη τὸ κτήριο καὶ ἀναμένεται ἡ παραλαβὴ αὐτοῦ¹⁸. Ἀναγκαῖα ὅμως εἶναι ἡ ἐπανόρθωσις κακοτεχνιῶν τινων, ἡ συμπληρωματικὴ ἐκτέλεσις ὀρισμένων ἔργων στεγανότητος καὶ ἀσφαλείας, ἡ ἠλεκτροδότησις καὶ ἡ διαμόρφωσις τοῦ πέριξ χώρου.

X. I. ΜΑΚΑΡΩΝΑΣ

17. ΑΔ 17 (1961/2) Πίν. 241 - 244.

18. ΑΔ 18 (1963) σ. 206.

ΑΝΑΣΚΑΦΗ ΔΙΟΥ

Εἶχον πάντοτε καὶ ἐξω ἀκόμη καὶ τῶρα τὰς ἀμφιβολίας μου διὰ τὸ ἐὰν καλῶς ἐπράξα καὶ ἀντεστάθην εἰς τὰ πολλὰ ἐμπόδια, τὰ ὁποῖα συνήνησεν ἡ πρότασις μου νὰ συνεχίσῃ ἡ Φιλοσοφικὴ Σχολὴ τοῦ Πανεπιστημίου Θεσσαλονίκης τὴν ἀνασκαφὴν τοῦ Δίου, τὴν ὁποῖαν παλαιὸν μέλος τῆς, ὁ Γ. Σωτηριάδης, ἤρχισε τὸ πρῶτον. Διότι ἡ καταστροφὴ καὶ ἡ ἐρήμωσις εἶναι τόσον μεγάλη!

Ἡ ἐπιμονή μου ὅμως δικαίωσται ἀνὰ πᾶσαν στιγμὴν, ὅταν ἀκόμη καὶ εἰς αὐτὴν τὴν περιοχὴν, εἰς τὴν μεγαλυτέραν γειτονικὴν πόλιν μας, εἰς τὴν Κατερίνην, συχνὰ μᾶς ἐρωτοῦν μὲ ἀπορίαν «τί εἶναι τὸ Δίον καὶ κατὰ ποῦ πέφτει.»

Καὶ ἂν ἀκόμη δὲν κερδίσωμεν καὶ πολλὰ πράγματα, ἂν δὲν κερδίσωμεν τίποτε περισσότερον, ἀπὸ τοῦ νὰ μάθουν οἱ Ἕλληνες, ὅτι τὸ Δίον ἦτο κάποτε μία ἀρχαία ἑλληνικὴ πόλις, ἡ ἱερὰ μάλιστα πόλις τῶν ἀρχαίων Μακεδόνων, πιστεύομεν ὅτι καὶ τότε ἀκόμη ἀξίζει ὁ κόπος.

Ἡ πρώτη ἐφετηνὴ περίοδος τῶν ἐργασιῶν εἰς τὸ Δίον¹, μετὰ τὴν κατὰ τὸ παρελθὸν ἔτος γενομένην ἐκπόνησιν τοῦ τοπογραφικοῦ χάρτου τοῦ ἀρχαιολογικοῦ χώρου (Πί ν. 405), χωρίζεται εἰς δύο:

1. Ἀπὸ τῆς 17ης Ἰουνίου μέχρι 13ης Ἰουλίου, ὅποτε ἠναγκάσθημεν νὰ διακόψωμεν τὴν ἐργασίαν διὰ τὴν ἔλλειψιν ἐργατῶν, διότι οἱ κανοπαρωγοὶ χωρικοὶ ἦσαν ἀπασχολημένοι μὲ τὰς προσωπικὰς ἐργασίας των.

2. Ἀπὸ 9ης μέχρι 14ης Σεπτεμβρίου.

Ἐνετοπίσθησαν αἱ ἐργασίαι τοῦ πρῶτου μέρους τῆς περιόδου εἰς τὴν νοτιανὴν πλευρὰν τοῦ περιβόλου τῆς ἀρχαίας πόλεως, ὅπου καὶ ἡ ἀρχαία, ὅπως φαίνεται, τάφος, εἶχον δὲ ὡς ἀντικειμενικὸν σκοπὸν τὴν ἐξακρίβωσιν τῆς ἐποχῆς ὅχι μόνον τοῦ τμήματος τούτου, ἀλλὰ μὲ τὸν καιρὸν καὶ ὀλοκλήρου τοῦ περιβόλου. Διότι ἡ κάτοψις τοῦ Δίου εἶναι ἐνδεχόμενον νὰ εἶναι ἡ τὸ παλαιότερον παράδειγμα ἀρχαίας πόλεως εἰς «τετράγωνον σχῆμα», ὅπως ρητὰ ὀνομάζει οὕτω ὁ Στράβων τὴν Θεσσαλικὴν Ἄλον (ΧII 565), ἢ τοῦλάχιστον τὸ σύγχρονον μὲ ἐκείνην καὶ δευτέρον, μέχρι σήμερον, γνωστὸν παράδειγμα (Fr.

1. Ἐδαπανήθησαν καὶ διὰ τὰ δύο τμήματα τῆς περιόδου δραχμαὶ 50.000 ἀπὸ τὸ εἰδικὸν κεφάλαιον τοῦ προϋπολογισμοῦ τοῦ Πανεπιστημίου. Τὰς ἐργασίας διηύθυνεν ὁ καθηγητὴς κ. Γ. Μπακαλάκης. Ἐλαβε μέρος εἰς τὰς ἀνασκαφὰς ὁ βοηθὸς τῆς ἐδρας τῆς Βυζαντινῆς Ἀρχαιολογίας κ. Ν. Νικονάκος καὶ οἱ τριτοετεῖς καὶ τεταρτοετεῖς φοιτηταὶ τοῦ ἱστοριογραφικοῦ τμήματος, Ἡτου Μαρία, Κομπότη Αικατερίνη, Μπίμα Ἄννα, Γαλάνης Λεωνίδας, Rüsçh Alfred, Χιόνης Κωνσταντῖνος.

Stählin, Das Hellenische Thessalien, 178 κ.έ.). Πρόκειται βεβαίως διὰ τὴν νεωτέραν πόλιν, ἢ ὅποια πιστεύεται ὅτι ἰδρύθη ὑπὸ τοῦ Δημητρίου τοῦ Πολιορκητοῦ².

Τὸ Δῖον ὁμοιάζει ἀκόμη τόσον πολὺ μὲ ἐκείνην τὴν πόλιν, καὶ ὡς πρὸς τὸ ὅτι δὲν προσερείδεται, ὅπως συνήθως, ἐπάνω εἰς κάποιον λόφον ἢ πρόβουνον, ἀλλ' ἀπλώνεται εἰς τὴν πεδιάδα, δὲν ἔχει δηλ. ἀκρόπολιν.

Ἄν μὲ τὴν πάροδον τῶν ἐργασιῶν θὰ καθορισθῆ μίαν ἡμέραν ἢ ἡλικία τοῦ περιβόλου τοῦ Δίου, τότε ἡ κάτοψις τῆς θρακικῆς Σευθουπόλεως, τῶν πρῶϊμων ἑλληνιστικῶν χρόνων, θὰ εἶναι τὸ τρίτον μέχρι τοῦδε γνωστὸν παράδειγμα περιβόλου εἰς «σχῆμα τετράγωνον» καὶ οὐχὶ μία πρωτοτυπία (Dimitrow D. P., Seuthopolis, Antiquity, XXXV (1961) 91 - 102).

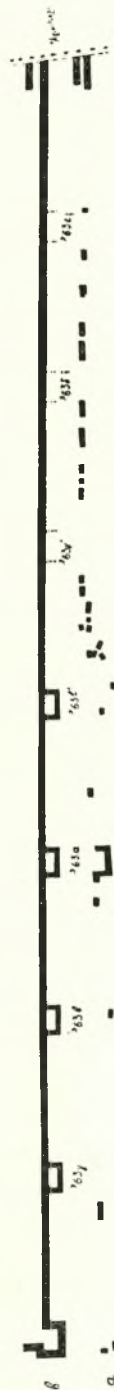
Ἡ νοτιὰ πλευρὰ τοῦ περιβόλου τοῦ Δίου ἦτο κατ' ἀποστάσεις κάπως ὀρατὴ εἰς ὀλόκληρον τὴν ἑκτασιν ἀπὸ τοῦ γωνιαίου ΝΑ. τετραπλεύρου πύργου καὶ μέχρι τοῦ περιφράκτου χώρου μὲ τὰ πανύψηλα δένδρα, γύρω ἀπὸ τὸ προσκόνημα «Ἅγιο Νέρι». Διέκρινε κανεῖς μεταξὺ τῶν θάμων, σύριζα μὲ τὴν ἐπιφάνειαν τοῦ ἐδάφους ἢ τῆς ἀνωδομῆς τοῦ ἀσβεστοκτίστου βυζαντινοῦ (;) περιβόλου, πελωρίους ἀρχαίους δόμους (Σχ ἔ δ. 1, α).

Τὴν ἑκτασιν ταύτην παρηκολούθησε καὶ ὁ Γ. Σωτηριάδης, ὁ ὁποῖος ἐπιμένει μάλιστα ὅτι δὲν παρουσίαζε καμμίαν διαμόρφωσιν πύργων (ΠΑΕ 1928,64 μὲ τοπογραφικὸν διάγραμμα καὶ σ. 76). Ἄντιθέτως, ὁ L. Heuzey ὄχι μόνον ὁμιλεῖ περὶ τετραπλεύρων πύργων, ἀλλὰ δίδει καὶ τὰς διαστάσεις τῶν (Le Mont Olympe et l' Akarnanie, 116).

Αἱ ἐργασίαι ἤρχισαν ἐφέτος ἀπὸ τοῦ πύργου '63α (1963 α)³, ὁ ὁποῖος οὔτε ὁ πρῶτος τῆς νοτίας πλευρᾶς εἶναι, οὔτε καὶ ὁ γωνιαῖος, ἀλλ' ἀπλούστατα διότι ἐφαίνετο μέγα μέρος του εἰς τὸ πρᾶνὸς χεῖλος τῆς παραλλήλου μὲ τὸ χεῖλος τάφρου. Φαίνεται ὅτι ὁ Σωτηριάδης δὲν ἔσκαψεν εἰς τὸ σημεῖον αὐτό. Ὁ πύργος ἀπεκαλύφθη ἐπομένως ἀργότερον καὶ ἴσως ὀλίγον κατ' ὀλίγον μὲ τὴν λιθολόγησιν τῶν κατοίκων τῆς Μαλαθριάς,

2. Αἱ διαστάσεις τῆς «τετραγώνου» Ἄλου εἶναι κατὰ τὸν Stählin 750 : 710 μ., ἢ περίμετρος εἶναι 2,9 χλμ. καὶ ἡ ἐπιφάνειά της 0,53 τ. χλμ. Αἱ διαστάσεις τῆς δυτικῆς ἀκέραιας πλευρᾶς τοῦ «τετραγώνου» Δίου εἶναι περὶ τὰ 620 μ. (βλ. Πίν. 405). Ἐάν καὶ τῆς βορείας ἢ ἀνατολικῆς ἦτο περίπου τὸ ἴδιον, τότε ἡ περίμετρος του θὰ ἦτο 2,5 χλμ. καὶ ἡ ἐπιφάνειά του 0,38 τ. χλμ. Παραδόξως, κατὰ σύμπτωσιν, καὶ ἡ ἀνατολικὴ πλευρὰ τῆς Ἄλου, ὅπως καὶ τοῦ Δίου, ἔχει καταστραφῆ ὑπὸ τῶν ὑδάτων.

3. Εὐρίσκεται ὁ πύργος ἀκριβῶς ἄπέναντι τῆς οἰκίας τοῦ χωρικοῦ Ἀθανασίου Μπεκιάρη.



Σχῆδ. 1. Τμήμα τοῦ νοτιοῦ περιβόλου τοῦ Δίου: α. Πρὸ τῆς ἀνασκαφῆς, β. Μετὰ τὴν ἀνασκαφὴν τοῦ 1963

ή όποία λέγεται σήμερα πλέον και επίσημως Δίον (Σχ έδ. 1' Πί ν. 406 α). Με την πρόοδον των έργων άπεδείχθη, ότι έκκινούντες από το πύργου '63 α και προς τās δύο κατευθύνσεις, προς άνατολάς και δυσμάς του, θά είχομεν και άλλους όμοιους πύργους. Άνασκάπτοντες ούτω, άφ' ενός μόν κατά μήκος της έξωτερικής όψεως του περιβόλου, άπεκαλύψαμεν προς δυσμάς του πύργου '63 α και εις άπόστασιν 33.70 μ.⁴, από τής ανατολικής γωνίας του, τόν πύργου '63 β, άφ' έτέρου δέ προς την αντίθετον κατεύθυνσιν, όπου φαίνεται πάλιν ότι δέν άνέσκαψεν ό Σωτηριάδης, άπεκαλύψαμεν τόν πύργον '63 β' εις άπόστασιν 33.70 μ.⁵ από τής ανατολικής γωνίας του πύργου '63 α (Σχ έδ. 1' Πί ν. 406 β - δ). Δυστυχώς ό πύργος '63 β' είναι έν μέρει κατεστραμμένος. Έκκινούντες από τής δυτικής γωνίας του πύργου '63 β προς δυσμάς του άνεζητήσαμεν τόν πύργον '63 γ, του όποιου την ύπαρξιν έβεβαίωσε μόνον ή σειρά των «πλακαρών» λίθων τής εϋθυνηρίας του και εις μέγα σχετικώς βάθος. Οί καθέτως επί τής εϋθυνηρίας τοποθετημένοι δόμοι του κορμού του πύργου '63 γ είχαν αφαιρεθῆ. (Σχ έδ. 1' Πί ν. 406 ε - ζ', 407 α - β). 'Η άπόστασις μεταξύ των πύργων '63 β και '63 γ είναι 33 μ. (=100 άρχαίοι πόδες).

'Η δοκιμαστική σκαφή του Σωτηριάδου άμέσως δυτικώς του πύργου '63 γ ήτο άκόμη φανερά, έφαινοντο δέ και αί δύο άλλεπάλληλοι σειραι των δόμων τής έξωτερικής όψεως τής νοτίας πλευράς του περιβόλου. 'Η άπόστασις από τής δυτικής έξωτερικής γωνίας του πύργου '63 γ μέχρι τής ανατολικής γωνίας του γωνιαίου πύργου είναι κατά τι μεγαλυτέρα, 34.40 μ. Άντιθέτως άπεκαλύψαμεν τόν γωνιαίον ΝΔ. πύργον μέχρι τής εϋθυνηρίας του και από όλας τās πλευράς του, άν και έφαινετο ότι, εις τās άνωτερα τουλάχιστον σημεία του, τόν είχαν άποκαλύψει και ό Σωτηριάδης (Σχ έδ. 1' Πί ν. 407 γ - ζ').

Προς την αντίθετον κατεύθυνσιν, προς άνατολάς, άνεζητήσαμεν πέραν του πύργου '63 β' και κατ' άναλογίαν με τάφρους πλάτους ενός μέτρου και πλέον εις ίσας περίπου άποστάσεις πύργους αλλά δέν ήτο δυνατόν νά βεβαιώσωμεν την παρουσίαν πύργων εις τās ύποθετικά ή θεωρητικά σημεία '63 γ', '63 δ και '63 ε, διότι ή επίχωσις έχει σημαντικόν πάχος ή βάθος, θά πρέπη δέ εις τού μέλλον νά άποκαλυφθῆ ή έξωτερική όψις του τείχους καθ' όλην τήν διαδρομήν του.

4. Από την άπόστασιν ταύτην άνεσκάψαμεν περί τās 26 μ., όσον τού μήκος τής τάφρου. Πλάτος τής τάφρου περί τού 1 μ.

5. Από την άπόστασιν ταύτην άνεσκάψαμεν 13 μ.

Πέραν του τελευταίου θεωρητικού σημείου δέν έπροχωρήσαμεν, έκαθαρίσαμεν όμως τού τείχους έξωτερικώς, εις τού σημείον ακριβώς όπου κοβεται έγκαρσίως από τόν σημερινόν καρρόδρομον και τού περιφραγμα του χώρου περί τού «Άγιο Νέρυ». Μόνον εις τού σημείον αυτό, τού όποιον άνέσκαψεν ό Σωτηριάδης, έχομεν προς τού παρόν τού αρχικόν πλάτος του περιβόλου, 3.40 μ. (Σχ έδ. 1).

'Η έξερευνηθείσα άπόστασις μεταξύ των δύο πύργων, από τού ΝΔ. γωνιαίου μέχρι και του '63 β', είναι 134.80 μ. Άν προσθέσωμεν εις αυτά και 5 x 7.20 μ. (= τού μήκος τής προσόψεως των πύργων⁶) τότε φθάνομεν τās 170.80 μ. 'Η άπόστασις μεταξύ του πύργου '63 γ' και '63 δ είναι άλλα 80 μ. Τό όλικόν τοιουτοτρόπως μήκος τής έξερευνηθείσης πλευράς φθάνει τās 250 μ. περίπου, ή άπόστασις δέ του θεωρητικού σημείου '63 δ από τού περιφράγματος περί τού «Άγιο Νέρυ» είναι άκόμη 80 μ. περίπου.

Τό τείχος, εις όσα σημεία του άπεκαλύφθη, άποτελείται από άδρους άλλα επιπέδους «πλακαρών» λίθους, οί όποιοι έτοποθετήθησαν όριζοντίως επί του στερεού έδάφους και άποτελούν τήν εϋθυνηρίαν του. 'Επ' αυτών ύψώνονται κάθετοι μεγάλοι και έπιμελώς έξειργασμένοι δόμοι. Συνήθεις διαστάσεις 1.75 x 0,75 μ. 'Η έξωτερική όρατή όψις των δόμων είναι άλλοτε έλαφρώς κυφωτή (rustica) (Πί ν. 408 α - γ), άλλοτε πάλιν κάπως «κατάμυτη». Οί κρόταφοι των δόμων είναι πάντοτε «καλοδοουλεμένοι και καλογωνισμένοι». Τό όλικόν εις όλας τās περιπτώσεις είναι κροκαλοπαγής έντόπιος λίθος, προερχόμενος από τās γύρω πρηνή και τούς πρόποδας του Όλύμπου.

Σφίζονται εις την αρχικήν των θέσιν κατά μέσον όρον δύο μόνον σειραι δόμων. Δια τήν τρίτην έχομεν εις πολλά σημεία και κυρίως εις τόν ΝΔ. γωνιαίον πύργον όλικόν από δευτέραν χρήσιν. Δόμους δηλ. τοποθετημένους με τās κοιλότητας των συνδέσμων (τόρμους) τής πρώτης χρήσεως κατά τοιούτον τρόπον, ώστε ή επιφάνεια, ή όποία έκαλύπτετο κάποτε, νά είναι σήμεραν πρόσοψις. Αί διαφορετικαι διαστάσεις, τού διαφορετικόν όλικόν κλπ. των δόμων αυτών ύποδηλώνουν ίσως ότι δέν άνήκον αρχικώς εις τόν περιβόλον. Άντιθέτως, πολυγωνίοι τινες δόμοι, από

6. Διαστάσεις των πύργων.

ΝΔ. γωνιαίου: κυρίων όψεων 7 μ., πλαγίων 3.20 μ.

πύργου '63α: προσόψεως 7.20 μ., πλαγίων 3.70 μ.

πύργου '63β: προσόψεως 7.20 μ., πλαγίων 3.58 μ.

Εϋθυνηρίας πύργου '63γ: προσόψεως 7.50 μ., πλαγίων 3.60

'Ο L. Heuzey σημειώνει ως διαστάσεις των πύργων, τούς όποιους εκείνος έμέτρησε και οί όποιοι δέν ταυτίζονται προφανώς με τούς ήμετέρους: προσόψεων 6.70 μ., πλαγίων 5.78 μ.

δευτέραν πάλιν χρήσιν, είναι ένδεχόμενον νά προέρχωνται από περίβολον παλαιότερων χρόνων. "Ότι από τήν δευτέραν σειράν και έπάνω έχομεν μίαν ακόμη νεωτέραν έπισκευήν είναι όλοφάνερον.

Διά τόν σχηματισμόν τών πλαγίων πλευρών τών πύργων, άλλοτε μόλις προσαρμύζονται οί εις όρθήν γωνίαν, έν σχέσει πρός τήν πρόσοψιν του τείχους, τοποθετημένοι και έξέχοντες δόμοι, ή δε γραμμή του τείχους συνεχίζεται όπισθεν αυτών και έντός του πυρήνος τών πύργων, άλλοτε πάλιν εισχωρούν οί δόμοι και πέραν τής προσώψεως του τείχους, όποτε διακόπτεται ή κυρία γραμμή του. "Η πρώτη περίπτωση έβεβαιώθη με τήν άποκάλυψιν τής άθίκτου εύθυνηρίας του πύργου '63 γ και τά σημεία τής προσαρμογής τών δόμων του, οί όποιοι σήμεραν λείπουν, επί τής συνεχιζόμενης προσώψεως του τείχους (Πί ν. 406 ε - ζ', 407 α - β, 408 δ), ή δευτέρα δε εις δύο άλλα σημεία του πύργου '63 β', όπου φαίνονται οί εισέχοντες δόμοι (Πί ν. 408 ε - ζ'). Έσωτερικώς τών δόμων, οί όποιοι αποτελούν τόν «φλοιόν» τών πύργων, έχομεν ως «παραγέμισμα» άκανονιστους λίθους, μετά μίαν σειράν από περισσότερον κανονικούς λίθους και πέραν αυτών τό άρχικόν έδαφος. "Όλαι αί λεπτομέρειαι συγγενεύουν με εκείνας τών τειχών τής θεσσαλικής Άλου (Stählin έ.ά. σ. 179 και εικ. 24).

Πρός τό παρόν τουλάχιστον δέν είναι δυνατόν νά καθορισθί ποτε έγινεν ή πρώτη, υπεράνω τών δύο σειρών τών όμοιογενών δόμων, εις ύψος, έπισκευή του τείχους. "Η δευτέρα έπισκευή του άσβεστοκτίστου τείχους θά πρέπη νά είναι από τούς πρωίμους ακόμη χριστιανικούς χρόνους. Είς τό πάχος του τείχους, τό όποιον είναι τώρα στενότερον (2 μ.), έχομεν «παραγέμισμα» από τεμάχια γλυπτών μεταγενεστέρων χρόνων, επιτυμβίων βωμών και λατινικών επιγραφών (Πί ν. 409 α). Τό μικρόν μέγεθος τών τεμαχίων είναι ένδεικτικόν του σκοπίμου επί τόπου τεμαχισμού των και τής τοποθετήσεώς των έντός του άσβεστοκονιάματος, τό όποιον είναι πολύ πτωχόν εις περιεκτικότητα άσβέστου και εύθρυπτον. "Η έπισκευή αυτή έχει χρησιμοποιήσει εις πολλά σημεία και όπτοπλίνθους, διαστάσεων 0,25 × 0,35 × 0,035 μ., τούς όποιους παρενέβαλε πολλάκις μεταξύ τών κενών, τών παρουσιαζόμενων μεταξύ τών δόμων τής πρώτης έπισκευής ή και εις σημεία, όπου είχομέν ποτε μικράς, τετραπλεύρους επιφανείας δόμων έγκαρσίως τοποθετημένων, εις έν είδος «έμπλεκτου» τοιχοδομίας (Πί ν. 409 β).

Διά τό ποτε έθεμελιώθη τό ανασκαπτόμενον τείχος δέν έχομεν καμμίαν άλλην ένδειξιν έκτός από έλάχιστα «όλυνθιακά» όστρακα, τά όποια

εύρέθησαν εις τό στερεόν έδαφος, σύρριζα με τήν εύθυνηρίαν του. Πρόκειται περι μικρών άωτων φιαλών (Πρβλ. Excavations at Olynthus V, πίν. 175, άριθ. 874 κ.έ., πίν. 176. XIII, πίν. 219, άριθ. 759, πίν. 224, άριθ. 785 κ.έ.).

Τά άρχαιότερα νομίματα τής έφετηνης άνασκαφής, τά προερχόμενα προφανώς από τά άδιανάρακτα σημεία, είναι του 4ου-3ου π.Χ. αι. (άριθ. ήμερ. 2, 4, 6, 9, 12, 17, 18), δέν αποτελούν όμως άδιάσειστον στρωματογραφικήν ένδειξιν.

Όύτω τό σημείον του περιβόλου, τό όποιον έξηρευνήθη έφέτος, είναι άδύνατον νά ήμπορη νά αναχθί εις τά έτη τής βασιλείας του Άρχελάου, του ίδρυτου τής πόλεως. "Ότι πρέπει νά αναχθί εις τό δεύτερον ήμισυ του 4ου αιώνος έξάγεται όχι μόνον από τās άνωτέρω παρατηρήσεις, αλλά και από τόν τρόπον τής έπεξεργασίας τών δόμων του και γενικώς από τό οικοδομικόν σύστημα του, τό όποιον όμοιάζει πολύ με εκείνο του περιβόλου τής θεσσαλικής Άλου, τών χρόνων τής βασιλείας Δημητρίου του Πολιορκητου, ή αυτής τής Δημητριάδος.

Είναι πολύ ένωρίς ακόμη διά νά καθορισθί έπακριβώς, ποία θά είναι ή σχέσις του άποκαλυφθέντος τμήματος του περιβόλου πρός τό συνολικόν «τετράγωνον σχήμα» τής κατοψεως τής πόλεως, άν δηλ. και τό σύνολον είναι από τόν 4ον π.Χ. αι. και δέν έχομεν πουθενά ίχνη από τόν περίβολον του Άρχελάου ή έάν έχομεν κάπου και μέρος από εκείνον ή και άν ήμπορη τό «τετράγωνον σχήμα» νά αναχθί ακόμη και εις τούς χρόνους του Άρχελάου.

Είς τό πλάτος τών κατά μήκος τής προσώψεως του νοτίου τμήματος του περιβόλου και τών πύργων του τάφρων, και εις βάθος πάντοτε όλιγώτερον από τό επίπεδον τής εύθυνηρίας του, άνευρέθησαν πολλοί καμαροσκεπάστοι τάφοι, οί όποιοι κατά κανόνα περιείχον ένα μόνον σκελετόν. Οί τάφοι αποτελούνται από 4 στρωτήρας μεταγενεστέρου λακωνικού τύπου, τοποθετημένου ανά δύο άντωπά - τοξωτά και από δύο πολύ στενοτέρους καλυπτήρας (Πί ν. 409 γ - ε). Ουδέν κτέρισμα ή άντικείμενον προερχόμενον έξ αυτών έχομεν, τό όποιον θά ήμπορουσε νά χρησιμεύση ως χρονολογική ένδειξις. Έάν κρίνη κανεις από τήν μορφήν και τήν ύπόστασιν τών στρωτήρων και καλυπτήρων, τά σφραγίσματα τών κεραμείων κλπ., θά πρέπη νά αναχθόν αί ταφαί εις τούς όψίμους ρωμαϊκούς χρόνους. "Από μερικής παιδικής ταφής κατά τά σημεία '63 γ', '63 δ έχομεν δύο χρυσά και δύο χαλκά ένώτια και χάνδρας από ύαλομαζαν.

Είς τина σημεία έχομεν και άσβεστοκτίστους όμαδικούς τάφους. "Ενα σύρριζα με τήν βορείαν

πλευράν τοῦ γωνιαίου πύργου (Πί ν. 410 α) καὶ ἓνα ἄλλο μὲ τὴν δυτικὴν (Πί ν. 410 β). Εἶναι ὄγκοδομημένον μὲ λίθους καὶ ὀπτοπλίνθους. Ὁ πρῶτος εἶχε καμάραν, ἡ ὁποία κατέρρευσεν, ὁ δεῦτερος δὲ ὀριζοντίαν στέγην, κατεσκευασμένην ἐκ διφόρων μαρμάρων εἰς δευτέραν χρῆσιν. Εἶχον καὶ οἱ δύο στενὴν εἴσοδον εἰς μίαν τῶν στενῶν πλευρῶν των. Ὁ πρῶτος εἶχε καὶ ἓν εἶδος ἐνδιαμέσου δαπέδου, ἐκ δύο μεγάλων πλακῶν διατρήτων, ὅπως τὰ δάπεδα τῶν «χώρων» εἰς τὰ «columbaria». Ὁμοίους τάφους ἀνεσκαψεν εἰς πολλὰ σημεῖα τῆς νοτίου πλευρᾶς τοῦ τείχους καὶ ὁ Σωτηριάδης. Καὶ οἱ κτιστοὶ τάφοι δὲν μᾶς ἔδωσαν κτερίσματα. Ἄν τὸ ὑπ' ἀριθ. 7 νόμισμα τοῦ Πρόβου ἀποτελεῖ ἔνδειξιν στρωματογραφικὴν διὰ τὴν χρονολόγησιν τοῦ ὁμαδικοῦ τάφου τῆς βορείας πλευρᾶς τοῦ γωνιαίου πύργου, τότε καὶ τὰ ἄλλα μεταγενέστερα νομίσματα τῆς ἀνασκαφῆς δικαιολογῶνται ἀπὸ τοὺς ἀκόμη μεταγενεστέρους τάφους, οἱ ὅποιοι θὰ πρέπει νὰ προηγοῦνται ὡσὸς ἴσως τῆς ἐποχῆς τοῦ ἀσβεστοκτίστου περιβόλου.

Ἄν καὶ δὲν ἀποτελεῖ ἐντατικὴν προσπάθειαν διὰ τὴν ἀναζήτησιν τοῦ ἱεροῦ τοῦ Διός, τὸ ὁποῖον πιστεύομεν ὅτι θὰ πρέπει νὰ ἀναζητηθῇ μᾶλλον κάπου ἐξωτερικῶς τοῦ νοτίου περιβόλου, δοκιμαστικὴ τάφος ἀνατολικῶς τοῦ κοίλου τοῦ θεάτρου καὶ εἰς ἀρκετὴν ἀπόστασιν ἀπ' αὐτοῦ οὐδὲν δυστυχῶς ἀπέδωσεν, εἰ μὴ μόνον μεταγενέστερον ἀρχιτεκτονικὸν μέλος καὶ πολλὰ ἄλλε-πάλληλα στρώματα ἀμμοχαλικῶν καὶ κροκαλῶν.

Μία ἄλλη τάφος, εἰς τὴν αὐτὴν κατεύθυνσιν, ἀλλὰ πολὺ νοτιοανατολικώτερον, εἰς τὰ χωράφια τῶν Ν. Ζαβαντία καὶ Κ. Τσιούτρα, ὅπου ἡ βλάστησις ἀπετέλεσεν ἔνδειξιν, ὅτι ἦτο δυνατόν εἰς βάθος νὰ εἶχομεν ἐρείπια, ἀπεκάλυψε μὲ τὴν πρόοδον τῶν ἐργασιῶν «πόδιον» τι, τὸ ὁποῖον δὲν ἀνεσκάφη εἰσέτι ὀλοτελῶς. Εἰς τὸ σημεῖον τῆς εὐθυνηρίας τοῦ ἀναβλύζει ὕδωρ. Ἀπὸ τὰ ἀσβεστόκτιστα χαλάσματα τῆς ἐπιχώσεως, τοὺς χονδρὸς ὀπτοπλίνθους, τὴν ἐργασίαν τῶν λίθων καὶ τὴν τομὴν τῆς ἐπιστέψεως των (Πί ν. 410 γ - ζ') συμπεραίνομεν ὅτι πρόκειται περὶ κατασκευάσματος τῶν χρόνων τῆς ὀψίμου ἀρχαιότητος. Πέραν τοῦ βορειοανατολικοῦ τμήματος τοῦ «ποδίου» ἔχομεν τὴν ἀρχὴν ἑνὸς ἀψιδωτοῦ τοίχου, ὁ ὁποῖος δὲν ἀπεκαλύφθη εἰσέτι πλήρως.

Εἰς τὴν ἔκθεσίν μας ἐπισυνάπτομεν σημεῖωμα τῆς Ἐπιμ. Ἀρχαιοτήτων κ. Μ. Οἰκονομίδου, ἡ ὁποία εἶχε τὴν καλωσύνην νὰ καθάρσῃ καὶ νὰ ἐξετάσῃ τὰ νομίσματα τῆς ἐφετηνῆς πρώτης περιόδου, διὰ τοῦτο δὲ τὴν εὐχαριστοῦμεν θερμῶς καὶ ἐδῶ.

Γ. ΜΠΑΚΑΛΑΚΗΣ

*

Νομίσματα ἐκ τῆς ἀνασκαφῆς τοῦ Δίου

Κατὰ τὴν διάρκειαν τῆς ἀνασκαφικῆς περιόδου εἰς τὸ Δίον τῆς Μακεδονίας, τὸ θέρος τοῦ 1963, εὐρέθησαν δέκα ὀκτὼ χαλκᾶ νομίσματα σχετικῶς καλῆς διατηρήσεως, πλὴν ἑνὸς τελείως ἐφθαρμένου, τῶν ὁποίων ἡ περιγραφή παρατίθεται κατωτέρω.

Μακεδονία

Περδίκκας Γ' (364 - 359 π.Χ.)

Ἐμ. Κεφαλὴ Ἑρακλέους δεξ. Ὅπ. Ἐπιγραφὴ ἐφθαρμένη. Λέων πρὸς δεξ. θραυῶν δόρυ ↑, πρβλ. Sylloge DNM ἀριθ. 519 - 521. Εὐρέθη ἀνατολικῶς τοῦ πύργου '63 α καὶ εἰς βάθος 1 μ. Ἡμερ. ἀριθ. 2 (21 - 6 - 1963).

Φίλιππος Β' (359 - 336 π.Χ.)

Ἐμ. Ἀνδρική νεανικὴ κεφαλὴ δεξ. Ὅπ. [ΦΙ] ΛΙΠΠΟΥ Ἰππεὺς πρὸς δεξ. ←, πρβλ. Gaebler πίν. XXXI, ἀριθ. 9 καὶ Sylloge ἔ.ἀ. ἀριθ. 581 κ.ἔ. Εὐρέθη εἰς τὴν τάφρον τοῦ ΝΔ. γωνιαίου πύργου εἰς βάθος 3.25 μ. Ἡμερ. ἀριθ. 10 (29 - 6 - 1963).

Φίλιππος Β' (;)

Ἐμ. Ἀνδρική νεανικὴ κεφαλὴ ἀρ. Ὅπ. Ἐπιγρ. ἐφθ. Ἰππεὺς πρὸς δεξ. ↓, πρβλ. Weber πίν. 79, ἀριθ. 2068 καὶ Sylloge ἔ.ἀ. ἀριθ. 1146. Εὐρέθη παρὰ «τὴν τομὴν Σωτηριάδης», εἰς βάθος 2 μ. Ἡμερ. ἀριθ. 12 (1 - 7 - 1963).

Κάσσανδρος (316 - 297 π.Χ.)

1) Κεφαλὴ Ἑρακλέους δεξ. Ὅπ. ΒΑΣΙΛ[ΕΩΣ] ΚΑΣΣΑΝΔ[ΡΟΥ] Ἰππεὺς πρὸς δεξ. ← πρβλ. Gaebler πίν. XXXII, ἀριθ. 7 καὶ Sylloge ἔ.ἀ. ἀριθ. 1146. Εὐρέθη εἰς ἀπόστασιν 5.70 μ. ἀνατολικῶς τοῦ πύργου '63 α καὶ εἰς βάθος 1 μ. Ἡμερ. ἀριθ. 3 (21 - 6 - 1963). 2) Ἐτερον νόμισμα τοῦ αὐτοῦ τύπου, ἔχον διάφορα μονογραφήματα. ↓, πρβλ. S. ἔ.ἀ. ἀριθ. 1148. Εὐρέθη εἰς ἀπόστασιν 6.20 μ. ἀνατολικῶς τοῦ πύργου 63 α καὶ εἰς βάθος 1.76 μ. Ἡμερ. ἀριθ. 4 (22 - 6 - 1963).

3) Ὁμοιον μὲ τὰ δύο προηγούμενα, ἀλλὰ μονογρ. ἐφθ.¹ ↓. Εὐρέθη εἰς τὸ ὄρυγμα Α' τοῦ πύργου '63 α. Ἡμερ. ἀριθ. 15 (8 - 7 - 1963).

Ἀντίγονος Γονατῆς (277 - 239 π.Χ.)

1) Ἐμ. Κεφαλὴ Ἀθηνᾶς μετὰ κορινθιακοῦ κρᾶνου δεξ. Ὅπ. Πᾶν καὶ τρόπαιον Α', πρβλ. S. ἔ.ἀ. ἀριθ. 1205 κ.ἔ. Εὐρέθη εἰς τὴν ΒΑ. γωνίαν τοῦ γωνιαίου πύργου, εἰς βάθος 2.80 μ. Ἡμερ. ἀριθ. 9 (28 - 6 - 1963).

2) Ὁμοιον ↑. Εὐρέθη εἰς τὴν ἐσωτερικὴν πλευρᾶν τοῦ τείχους, εἰς τὴν τομὴν Α τοῦ πύργου '63α,

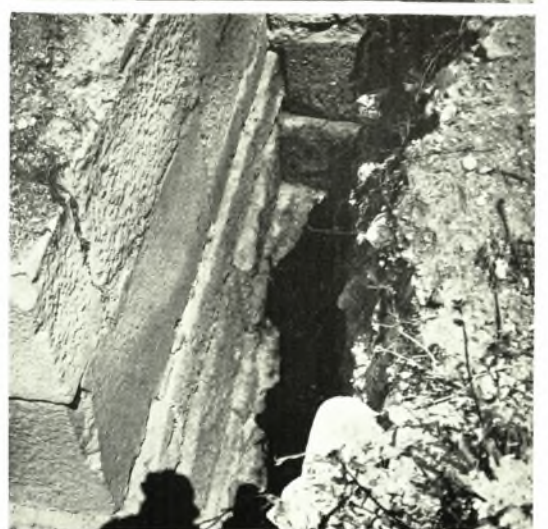
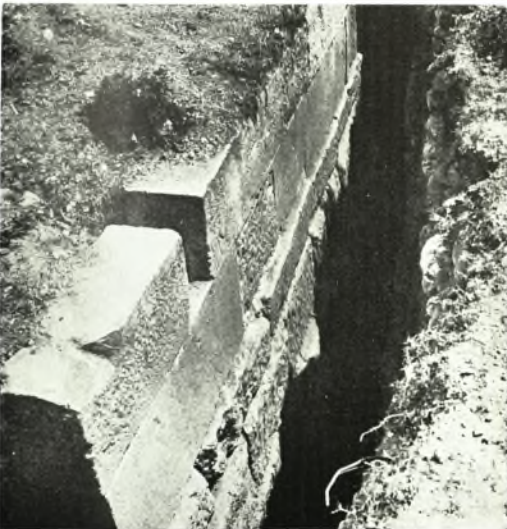
1. Ἡ κοπὴ καὶ τῶν τριῶν νομισμάτων τοῦ Κάσσανδρου μεταξὺ τοῦ 306 - 297 π.Χ.



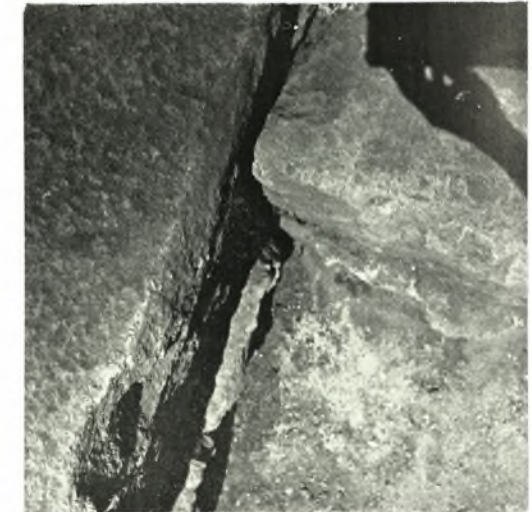
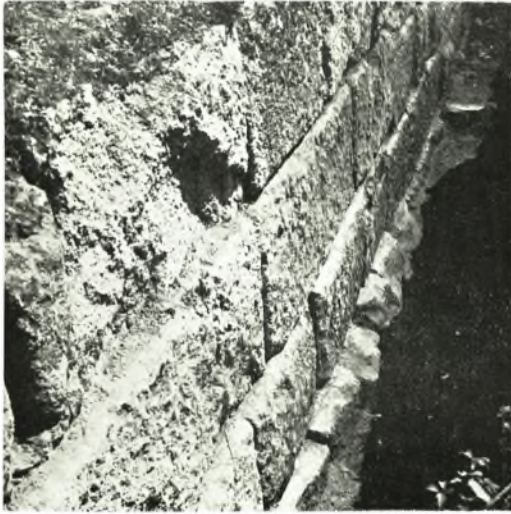
Τοπογραφικὸν σχέδιον Δίου. Αἱ ἀνασκαφικαὶ ἐργασίαι ἐγίναν εἰς τὴν κάτω πλευρὰν (νοτίαν) τοῦ περιβόλου



Δίον: α. Πύργος '63α, β. Πύργος '63 β, γ. Δυτική όψις Πύργου '63 β, δ. ΝΑ. γωνία Πύργου '63 β',
 ε. Δυτική πλευρά εὐθυνηρίας Πύργου '63 γ, ζ' Νοτία πλευρά τῆς ἰδίας εὐθυνηρίας

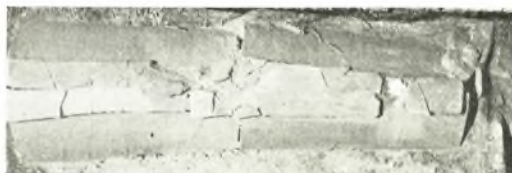


Δίον: α. Ἄνατολική πλευρά εὐθυντηρίας ἔ63 γ, β. Σημεῖον ἐπαφῆς τῆς ἀνατολικῆς πλευρᾶς τοῦ Πύργου ἔ63 γ πρὸς τὸ τεῖχος, γ. Βορεία πλευρά γωνιαίου Πύργου, δ. Δυτικὴ πλευρά τοῦ ἰδίου Πύργου, ε. Ἄνατολικὴ πλευρά τοῦ ἰδίου Πύργου, ζ'. Νοτία πλευρά τοῦ ἰδίου Πύργου



Δίον: α - β. Τὸ τεῖχος δυτικῶς τοῦ Πύργου '63 α, γ. Τὸ τεῖχος δυτικῶς τοῦ Πύργου '63 β, δ. Τὸ τεῖχος ἔσωτερικῶς τοῦ Πύργου '63 γ, ε - ζ'. Δυτικὴ καὶ ἀνατολικὴ γωνία τοῦ Πύργου 63 β'

Γ. ΜΠΑΚΑΛΑΚΗΣ



Δίον: α. Ἐπὶ τὸ «παράγεμισμα» τοῦ ἀσβεστοκτίστου τείχους, β. Τὸ τεῖχος δυτικῶς τοῦ Πύργου ἔ63 α,
γ - ε. Κεραμοσκεπαστος τάφος



Δίον: α. Τάφος παρά τήν βόρειαν πλευράν τοῦ γωνιαίου Πύργου (δάπεδον), β. Τάφος παρά τήν ἀνατολικήν πλευράν τοῦ γωνιαίου Πύργου (ὄροφή), γ - ζ'. «Πόδιον» χωραφίου Ζαβαντία - Τσιούτρα, νοτία ὄψις, ἀνατολική ὄψις, βορειοανατολική γωνία, ἐπίστευσις

Γ. ΜΠΑΚΑΛΑΚΗΣ