

# ΑΡΧΑΙΟΤΗΤΕΣ ΚΑΙ ΜΝΗΜΕΙΑ ΙΟΝΙΩΝ ΝΗΣΩΝ

## Κέρκυρα

Κατά τὸ ἔτος 1963 τὸ κύριον ἔργον τῆς Ἐφορείας Ἰονίων Νήσων ὑπῆρξεν ἡ συνέχισις τῆς ἀπὸ τοῦ 1962 ἀναληφθείσης ἀνασκαφῆς εἰς τὸ ἐν Κερκύρα βασιλικὸν κτῆμα τοῦ Μον Repos, διὰ τὰ σπουδαῖα ἀποτελέσματα τῆς ὁποίας δημοσιεύεται κατωτέρω χωριστὴ λεπτομερὴς ἔκθεσις.

Περιωρισμένη ὁμῶς ἔρευνα ἀρχαίων ταφῶν διεξήχθη καὶ εἰς τὸν λόφον τῶν φυλακῶν, ὅπου ἐπὶ Ἐνετοκρατίας ὑψοῦτο ὁ προμαχὼν τοῦ «Σωτήρος», ἐξ ἀφορμῆς τῶν ἐργασιῶν θεμελιώσεως ἑνὸς συγκροτήματος λαϊκῶν πολυκατοικιῶν (Σχ ἔδ. 1). Ἡ περιοχὴ αὕτη εὐρίσκεται ἡμισυ περίπου χιλιόμετρον πρὸς νότον τοῦ μνημείου τοῦ Μενεκράτους καὶ εἰς μικρὰν ἀπόστασιν πρὸς δυσμὰς τῶν οἰκοπέδων Δαλιέτου, Γρίμμα καὶ Πουλιάση, ὅπου διετηρήθησαν ἀνασκαφαὶ τὸ 1962. Εἰς τὸ παρατιθέμενον σχεδιογράφημα τῶν συγκροτημάτων οἰκοδομῶν ἔχουν σημειωθῆ διὰ μελανῶν στιγμῶν ἐντὸς τῶν «πεδίων» αἱ θέσεις, ὅπου εὐρέθησαν αἱ ταφαί.

Ὁ μεγαλύτερος ἀριθμὸς τῶν εἶχεν ὑποστῆ, ὅπως συνήθως, τὴν καταστρεπτικὴν ἐνέργειαν τῶν μηχανημάτων ἐκσκαφῆς, προτοῦ ἡ ἀρχαιολογικὴ σκαπάνη δυνηθῇ νὰ θέσῃ κάποιαν τάξιν εἰς τὸ χάος.

Αἱ ταφαὶ αὗται ἦσαν ἀπλούσταται. Αἱ περισσότεραι ἦσαν τάφοι τοῦ συνήθους κεραμοσκεποῦς τύπου, περιέχοντες τὸν σκελετὸν τοῦ νεκροῦ καὶ τινα, κατὰ τὸ πλεῖστον ἀσήμαντα, κτερίσματα, ὑπάρχον ὁμῶς καὶ μερικὰ τεφροδόχα ἀγγεῖα. Χρονολογικῶς αὗται ἐξετείνοντο ἀπὸ τοῦ 5ου μέχρι τοῦ 2ου π.Χ. αἰῶνος.

Εἰς τὸ παρὰ τὴν ὁδὸν Κύπρου συγκρότημα ἀριθ. 8 διεπιστώθησαν εἴκοσι τρεῖς τοῦλάχιστον ταφαί, ἐξ ὧν τινες εὐρίσκοντο ἄνωθεν ἐτέρων, ὥστε ἐσημειώθησαν μόνον εἴκοσι. Ἀναφέρω τὰ κυριώτερα εὐρήματα ἐκ τῶν ταφῶν τοῦ συγκροτήματος τοῦτου κατὰ χρονολογικὴν τάξιν:

Ἐκ τῶν παλαιότερων ἦτο τὸ μικρὸν ἀττικὸν ἀρυβαλλοειδὲς ληκύθιον τοῦ Πί ν. 354 α (ἀριθ. εὔρ. 951), ὕψ. 0,056 μ., ἐπὶ τοῦ ὁποίου εἰκονίζεται κυνάριον τρέχον ἀριστερὰ. Χρόνοι τοῦ εἶναι τὸ β' ἡμισυ τοῦ 5ου π.Χ. αἰῶνος.

Τοῦ α' ἡμίσεος τοῦ 4ου αἰῶνος εἶναι ἡ μελαμβαφῆς πελίκη τοῦ Πί ν. 354 β μετὰ τὸ ραβδωτὸν σῶμα (ἀριθ. εὔρ. 873), ὕψ. 0,365, διαμ. 0,17 μ., ἡ ὁποία ἦτο τεφροδόχος (τάφ. Α 1).

Ἡ ἐφθαρμένη καὶ ἐκ πολλῶν τεμαχίων συγκολληθεῖσα ἀττικὴ ἐρυθρόμορφος πελίκη τοῦ Πί ν. 354 γ (ἀριθ. εὔρ. 919), ὕψ. 0,22 μ., ἀπὸ τὸν τάφον Κ, εἶναι τῶν μέσων περίπου τοῦ 4ου π.Χ. αἰῶνος. Ἐπὶ τῆς κυρίας τῆς ὕψεως φέρει παράστασιν πυγμαίου μετὰ κωνικὸν πῖλον, ἀγωνιζομένου ἐναντίον δύο γερανῶν ἐκατέρωθεν, ἐπὶ δὲ τῆς ἄλλης συνήθη παράστασιν δύο ἱματιοφόρων νέων συνομιλοῦντων.

Εἰς ἓνα τάφον κάτωθεν τοῦ Π εὐρέθη ἡ χαλκὴ στλεγγίς τοῦ Πί ν. 355 δ (ἀριθ. εὔρ. 950), μήκος 0,17 μ., ἡ ὁποία φέρει μετὰ μικρὰ ἀνάγλυφα γράμματα τὸ ὄνομα τοῦ ἰδιοκτῆτου τῆς καὶ κατόχου προφανῶς τοῦ τάφου

*Ἀρβλόσωνος*

Τὸν 4ον αἰῶνα μαρτυροῦν τὰ γράμματα, ἡ συνευρεθεῖσα κοτύλη τοῦ Πί ν. 354 δ (ἀριθ. εὔρ. 935), ὕψ. 0,14, διαμ. 0,105 μ., καθὼς καὶ ὁ πιθανὸς ἐντόπιος λύχνος (ἀριθ. 949) ἀπὸ τὸν ἴδιον τάφον. Διότι ὁ λύχνος οὗτος εἶναι τοῦ τύπου 25 Α τοῦ Howland, Greek Lamps, σ. 38 καὶ σ. 67 κ.έ., ἀνήκει δὲ εἰς τοὺς χρόνους μετὰ τὸ β' τετάρτου τοῦ 4ου αἰῶνος, ὅτε ἐμφανίζεται ὁ τύπος, καὶ τοῦ 310 περίπου, ὅποτε ἐξαφανίζονται αἱ λαβαὶ ἀπὸ τοὺς λύχνους τοῦ τύπου αὐτοῦ.

Εἰς τὸν τάφον Ε εὐρέθησαν φύλλα χρυσοῦ στεφάνου (ἀριθ. εὔρ. 962), ἐξήκοντα τὸν ἀριθμὸν, καὶ χρυσοὺν δισκάριον φέρον ἐκκρουστον διακόσμησιν κύκλῳ μὲν στιγμῶν καὶ ἐσωτέρῳ στεφάνου, ἐντὸς δὲ τοῦτου εἰς καθέτους σειρὰς

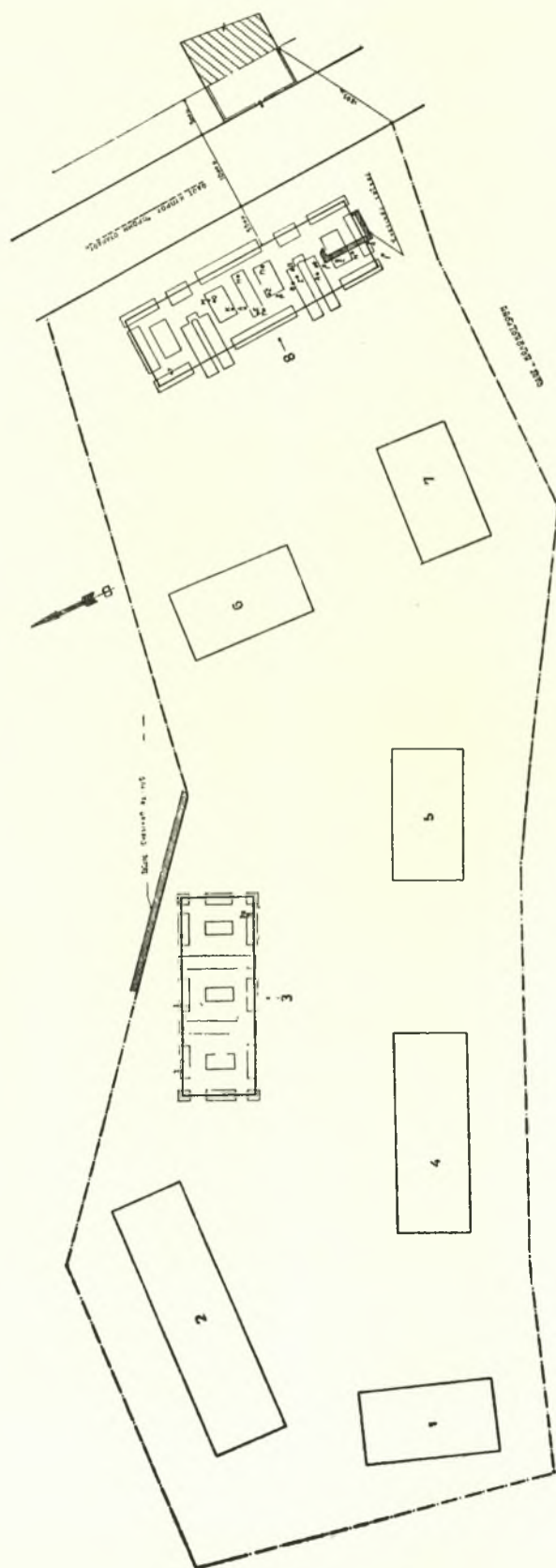
*Ἀπει*

*τρίπους*

*ρωτᾶν*

ὅπως ἀκριβῶς εἰς τὰ Ἑπειρωτικὰ νομίσματα τῆς ἐποχῆς τῆς Δημοκρατίας, 238 - 168 π.Χ. (BMC, Thessaly etc. πίν. 17, ἀριθ. 12).

Τοῦ 2ου π.Χ. αἰῶνος εἶναι ἡ πυξίς τοῦ Πί ν. 355 β (ἀριθ. εὔρ. 900) ἀπὸ τὸν τάφον Δ (ὕψ. 0,105, διαμ. ἀνοίγματος 0,05 μ.), τῆς ὁποίας χαρακτηριστικὸν εἶναι τὸ κυλινδρικόν, μειούμενον πρὸς τὸ στόμιον, σῶμα καὶ ὁ περὶ τὴν κοιλίαν εὐρύς δακτύλιος. Ὁμοία, ἀλλ' ὀλίγον παλαιότερα, λόγῳ τῶν κάπως βαρυτέρων ἀναλογιῶν τῆς, εἶναι ἡ ἐκ Φοινίκης τῆς Βορείου Ἑπείρου πυξίς (Albania Antica II, σ. 205, εἰκ. 137), εὐρεθεῖσα ἐντὸς τάφου μετὰ νόμισμα τοῦ Πύρρου καὶ μεγαρικὸν σκύφον τοῦ 3ου αἰῶνος (αὐτ. εἰκ. 139). Μετὰ τὴν πυξίδα μας εὐρέθη εἰς τὸν ἴδιον τάφον μεγαρικὸς σκύφος μετὰ μεγάλα φύλλα (ἀριθ. εὔρ. 897) τοῦ 2ου αἰῶνος π.Χ. Τὸ εἰς τὸν Πί ν. 355 β κάλυμμα ἀπὸ τὸν ἴδιον τάφον Δ (ἀριθ. εὔρ. 899), διαμ. 0,10 μ., μετὰ ἀνάγλυφον παράστασιν ἀσπιδοφόρου ὁρμῶντος ἐναντίον



Σχέδ. 1. Ἀρχαῖοι τάφοι εἰς τὸν λόφον τοῦ «Σωτήριος», ὅπου αἱ λαϊκαὶ πολυκατοικίαι

γονυπετοῦς ἀντιπάλου του δεξιά, κατὰ πᾶσαν πιθανότητα συνανήκει (παραδείγματα 2ου αἰῶνος: *Hesperia* 1934, ἀριθ. Ε 51 καὶ *AM* 1912, σ. 107, εἰκ. 8, σ. 110).

Τοῦ ἄλλου, ὕψ' ἀριθ. 3, συγκροτήματος αἱ ταφαὶ ὑπερέβαινον τὰς δέκα, ἀλλὰ τὰ εὐρήματα ἦσαν τόσον πενιχρά, ὥστε περιττεύει, νομίζω, ἡ μνεία καὶ ἐνὸς ἔστω ἐξ αὐτῶν.

Βορειοανατολικῶς τῆς περιοχῆς αὐτῆς, ὀλίγον νοτιώτερον τοῦ μνημείου τοῦ Μενεκράτους, εἰς οἰκόπεδον ὅμως τῆς ἀντιθέτου (ἀνατολικῆς) πλευρᾶς τῆς ὁδοῦ Κύπρου (ἀριθ. 8) εὐρέθησαν τὸν Ἰανουάριον τοῦ 1963 συντρίμματα ἀρχαϊκῶν τάφων. Τὸ περισσότερον ἀξιόλογον εὑρημα ἦτο μικρὸν πηλινον πρωτοκορινθιακὸν μυροδοχεῖον ἐνὸς γνωστοῦ σχήματος (Payne, NC, σ. 313 - 4 καὶ σημ. ἀριθ. 1067 - 72. Hopper, BSA, 44, 247 κ.ἑ. *Pergamon*, II, ἀριθ. 2227 κ.ἑ.) ὕψ. 0,085 μ., με ἐφθαρμένην γεωμετρικὴν διακόσμησιν καὶ δύο ὁπὰς πρὸς ἀνάρτησιν (Πί ν. 355 γ).

Πολὺ μακρύτερον, πρὸς δυσμάς, εἰς τὴν περιοχὴν τοῦ Ε.Ι.Ρ. περισυνελέγησαν τὸν ἴδιον μῆνα δύο ναϊδιόσχημοι ἐπιτύμβιοι στήλαι τῆς πρωΐμου ἑλληνιστικῆς περιόδου ἐξ ἀσβεστολίθου, αἱ ὁποῖαι θὰ ἔφερον ἄλλοτε γραπτὰς παραστάσεις εἰς τὴν μεταξὺ τῶν παραστάδων βαθυτέραν ἐπιφάνειάν των. Ἡ μία, μεταφερθεῖσα ἐκ τοῦ χώρου τοῦ ἔναντι τοῦ Ε.Ι.Ρ. κέντρου «Καλλιθέα» (μεγ. ὕψ. 0,91 μ., ἀριθ. εὐρ. 835), φέρει ἐπὶ τοῦ ἐπιστυλίου τὴν ἐπιγραφὴν:

*Σ ὥ σ α ν δ ρ ε χ α ῖ ρ ε*

Ἡ ἄλλη (σῴζεται μόνον τὸ ἄνω) (ἀριθ. εὐρ. 833, ὕψ. 0,345 μ.), μεταφερθεῖσα ἐκ τοῦ κτήματος Σούλου, μεταξὺ ἀεροδρομίου καὶ Ε.Ι.Ρ. φέρει τὰ ὀνόματα δύο γυναικῶν:

*Κ ὕ λ λ α Ἀ μ φ ῖ α  
Χ α ῖ ρ ε τ ε*

Ἀπὸ τὸ κτῆμα Σούλου μετεφέρθη καὶ ἡμισυ κορινθιακοῦ κιονοκράνου ἐξ ἀσβεστολίθου, ἐξ ἡμικίονος ἑλληνιστικῶν χρόνων, ἐπιτυμβίου προφανῶς προορισμοῦ (Πί ν. 355 α).

Κατὰ τὸ ἔτος τοῦτο συνεχίσθησαν αἱ ἐργασίαι ἀνεγέρσεως τοῦ νέου Μουσείου Κερκύρας, τὸ ὁποῖον, ὅπως ἐλπίζεται, θὰ εἶναι ἑτοιμον ἐντὸς τοῦ 1964.

# Κεφαλληνία

Εἰς τὸ Μουσεῖον Ἀργοστολίου ὁ ὑπὸ τῆς Ἀρχαιολογικῆς Ἑταιρείας ἀποσταλεῖς ἱκανώτατος τεχνίτης κ. Ζαχαρίας Κανάκης συνεκόλλησε μέγα μέρος τῶν ἐκ τοῦ φοβεροῦ σεισμοῦ τοῦ 1953 κα-

ταστραφέντων ἀγγείων τῆς παλαιᾶς συλλογῆς, ὡς καὶ τὰ ἀγγεῖα τὰ ὁποῖα εὗρεν εἰς τὰ Μεταξῶτα ὁ καθηγητὴς τοῦ Πανεπιστημίου Ἀθηνῶν κ. Σπυρ. Μαρινᾶτος τὸ ἔτος 1960. Ἡ ἐπανεκθεσις εἰς τὸ ἑτοιμον πλέον κτήριο τοῦ Μουσείου θὰ ἀρχίσῃ εὐθὺς ὡς περατωθῇ ἡ συγκόλλησις τοῦ συνόλου τῶν ἀγγείων.

Ὁ κ. Μαρινᾶτος ἀνέσκαψε τὸ θέρος εἰς τὸ παρὰ τὴν Σάμην σπήλαιον Μελισσάνης μικρὰν λωρίδα γῆς ἐντὸς τῆς ὥραιας λίμνης τοῦ σπηλαίου. Τὴν ἀφορμὴν εἰς τὴν ἐρευναν παρέσχεν ἡ κατὰ τὴν διάρκειαν τῶν ἐργασιῶν τουριστικῆς ἀξιοποιήσεως τοῦ σπηλαίου ἀνεύρεσις πηλίνου στρογγύλου δίσκου με παραστάσιν συρίττοντος Πανὸς καὶ κύκλου χορευουσῶν Νυμφῶν (ἀριθ. εὐρ. Μουσείου Ἀργοστολίου 1803). Τόσον ὁ δίσκος, ὅσον καὶ τὰ ἄλλα ἀναθήματα, τὰ ὁποῖα εὐρέθησαν κατὰ τὴν ἀνασκαφὴν (πῆλινα ἀνάγλυφα πλακίδια καὶ τινες λύχνοι), ἀνήκουν εἰς τὴν πρώϊμον ἑλληνιστικὴν περίοδον. Ταῦτα πρόκειται συντόμως νὰ δημοσιευθοῦν.

Εἰς ἄλλην θέσιν τῆς περιοχῆς Σάμης καὶ συγκεκριμένως ἐντὸς τῆς κοίτης χειμάρρου διερχομένου εἰς ὄχι μεγάλῃν ἀπόστασιν ἀπὸ τῆς θέσεως Ρουπάκι, ἐν περίπου χιλιόμετρον ἔξωθι τῆς κωμοπόλεως πρὸς νοτίαν γενικῶς κατεύθυνσιν, ὁ καθηγητὴς κ. Μαρινᾶτος ἀνεύρεν ἐπιβλητικὰ κτηριακὰ λείψανα, τὰ ὁποῖα ὑπετέθη ὅτι ἀνήκουν εἰς τὴν μεσοελλαδικὴν ἢ τὴν ὑστεροελλαδικὴν περίοδον. Ἄν βεβαιωθῇ ἡ ὑπόθεσις, τὰ λείψανα ταῦτα θὰ ἀπετέλουν τὴν πρώτην θετικὴν μαρτυρίαν περὶ τῆς ὑπάρξεως ἰσχυρᾶς προϊστορικῆς Σάμης (πρβλ. Ἰλ. Β 634, Ὀδυσ. α 245 - 8, ι 24).

\*

ΑΝΑΣΚΑΦΗ ΕΝΤΟΣ ΤΟΥ ΒΑΣΙΛΙΚΟΥ ΚΤΗΜΑΤΟΣ  
ΤΟΥ ΜΟΝ REPOS

*Β'. Ἐκθεσις πεπραγμένων*

Ἡ ἀπὸ τοῦ 1962 ἀναληφθεῖσα ἀνασκαφὴ εἰς τὸ βασιλικὸν κτῆμα τοῦ Μον Repos (Σ χ ε δ. 2) συνεχίσθη καὶ τὸ 1963 με ἐκπληκτικά, ὅπως καὶ κατὰ τὸ προηγούμενον ἔτος, ἀποτελέσματα.

Ὁ Χ ὥ ρ ο ς

Ὁ ἀνασκαφεὶς χώρος, κείμενος εἰς ὄχι μεγάλῃν ἀπόστασιν ἀπὸ τὸν ναὸν τοῦ Καρδακίου, ἀποδεικνύεται βαθμηδόν, ὅτι ἦτο ἐν ἐκ τῶν σπουδαιότερων ἱερῶν τῆς ἀρχαϊκῆς Ἑλλάδος. Ὁ ναὸς, τοῦ ὁποῖου ὑπετέθη ἡ ὑπαρξὶς ἐπὶ τοῦ χαμηλοῦ λόφου, ἦτο κατὰ πᾶσαν πιθανότητα ὁ μεγαλύτε-



ρος καὶ σημαντικώτερος τῆς πόλεως, παρ' αὐτόν δὲ ὑφίσταντο, ὅπως θὰ ἴδωμεν, μικρότεροι ναῖσκοι ἐντός τοῦ ἰδίου ἱεροῦ. Ὅλων αὐτῶν ἡ διακόσμησης ἦτο πλοῦσία καί, τὸ σπουδαιότερον, διετηρήθη κατὰ μέγα μέρος, ἐπειδὴ ἀπερρίφθη μὲ τὰ ἀφιερῶματα εἰς τὰς παρυφὰς τοῦ λόφου ὕστερα ἀπὸ κάποιαν καταστροφὴν ἐπισυμβᾶσαν εἰς τὸ ἱερόν κατὰ τὰ τέλη τοῦ 5ου π.Χ. αἰῶνος καὶ τὴν περὶ τὸ 400 π.Χ. ἀναληφθεῖσαν γενικὴν ἀναμόρφωσιν αὐτοῦ, ἱστορίαν δηλαδὴ ἡ ὁποία ὑπενθυμίζει τὸν σχηματισμὸν τοῦ περιήμου Schutt τῆς Ἀκροπόλεως τῶν Ἀθηνῶν. Μέρους τῆς ἐπιχώσεως αὐτῆς εἶχεν ἀνασκαφῇ τὸ 1962 εἰς τὴν ΒΑ. γωνίαν τοῦ λόφου (χῶρος III), ὅπισθεν τοῦ ἐρειπωμένου ἀναλημματικοῦ τοίχου. Κατὰ τὴν ἀνασκαφὴν ἐκείνην εἶχον εὐρεθῇ ὄχι μόνον πάμπολλα συντρίμματα τοῦ μεγάλου ναοῦ, καθὼς καὶ ἀφιερῶματα, ἀλλὰ καὶ τμήμα ἀπλοῦ τινος, διμεροῦς κτίσματος, τὸ ὁποῖον ὑπετέθη, ὅτι ἦτο κατοικία ἱερέων, καὶ παρ' αὐτὸ δεξαμενὴ λαξευμένη εἰς τὸ μαλακόν, ἀργιλλῶδες ἔδαφος, τῆς ὁποίας ἐλάχιστον ἠρευνήθη τότε.

Τὸ 1963 ἡ ἀνασκαφὴ ἐξετάθη πρὸς Ν. καὶ Δ. καὶ ὠλοκληρώθησαν, τόσον μὲν ἡ ἀποκάλυψις τοῦ διμεροῦς κτίσματος (κληθέντος Α), ὅσον καὶ ὁ καθαρισμὸς τῆς δεξαμενῆς.

Τὸ κτίσμα Α ἐσώθη ἐπὶ μήκους 9.75 μ. Τὸ βόρειόν του ἄκρον εἶχεν ἀποκοπῇ, ὅπως καὶ εἰς τὴν ἔκθεσιν τοῦ 1962 ἐλέχθη, κατὰ τὴν οἰκοδόμησιν ἐνὸς ἐκ μεγάλων λίθων συγκειμένου ἀναλημματικοῦ τοίχου. Ὁ δυτικὸς τοίχος, πάχους περίπου 0,50, σφῶζόμενος μέχρις ὕψους 0,45 μ., ἀπαρτίζεται κυρίως ἐξ ἀσβεστολίθων προελεύσεως Σινιῶν Κερκύρας, τοποθετημένων δρομικῶς, ἐνῶ ἡ ἐσωτερικὴ πλευρὰ του ἀποτελεῖται ἐκ πολλῶν μικρῶν λίθων ἐξ ἀσβεστολίθου ἢ ψαμμολίθου ἢ κερατολίθου, μεταξὺ τῶν ὁποίων ἀραιὰ καὶ ποῦ παρεμβάλλονται τεμάχια κεράμων. Ἡ ἐξωτερικὴ (δυτικὴ) ὄψις του παρουσίαζε, καθ' ὅλον αὐτῆς τὸ μήκος, οἰνοεῖ ἐπένδυσιν ἐκ τεμαχίων κεράμων στέγης (περὶ τῆς βλ. ΑΔ 18 (1963) : Χρονικὰ Β2 σ. 163 τῆς ἐκθέσεως τοῦ 1962). Πρὸς τὸ βόρειον ἄκρον του ὁ τοίχος οὗτος παρουσιάζει κλίσιν παρακολουθοῦσαν τὴν φυσικὴν πρὸς τὴν κατεύθυνσιν αὐτὴν κατωφύρειαν τοῦ ἐδάφους.

Ὁ ἐγκάρσιος τοίχος ἔχει ὄψιν πρὸς Β., τὸ μέγιστον διακρινόμενον ὕψος του εἶναι 0,54, τὸ δὲ πάχος του περίπου 0,60 μ. Βασικῶς, ἡ κατασκευὴ του εἶναι ἡ ἴδια μὲ τὴν τοῦ δυτικοῦ τοίχου, τὸ σύστημα εἶναι δρομικὸν μὲ μικροτέρους λίθους ὀπισθεν, τῶν ὁποίων οἱ ἀνώτεροι καλύπτονται ἀπὸ τοὺς εἰσέχοντας ἀνωτέρους λίθους τῆς προσθίας πλευρᾶς. Δόμοι σφῶνται πέντε. Τὸ ἔδαφος

ἐδῶ εἶναι ἐπικλινὲς πρὸς Α., ἀνάλογος δὲ καὶ ἡ κλίσις τοῦ τοίχου. Εἰς τὴν δυτικὴν γωνίαν τοῦ βορειοτέρου δωματίου ὑπάρχει βαθμιδωτὴ κατασκευὴ, τῆς ὁποίας αἱ «βαθμίδες» ἀποτελοῦνται ἄλλιν ἐξ ἀκανονίστων καὶ ἀνίσων λίθων, ἐξ ὧν αἱ πλείεσται ἐξ ἀσβεστολίθου Σινιῶν (μία ἐκ ψαμμίτου). Τοιαῦτα «βαθμίδες» σφῶνται τρεῖς, πρὸς τὸν δυτικὸν ὁμῶς τοῖχον σχηματίζεται εἰδος «πλατύσκαλου» ἐκ δύο πλακῶν, πέραν τοῦ ὁποίου ὑπάρχει ἰσόπεδος ἔκτασις ὄχι μεγάλη. Εἶναι πιθανόν, ὅτι ἐπ' αὐτῆς ἐστηρίζετο ξυλίνη, κινητὴ κλῖμαξ ἀνάγουσα κατὰ μῆκος τοῦ δυτικοῦ τοίχου εἰς ξυλινὸν δῶμα ἀνωθεν τοῦ βορείου ἄκρου τοῦ δωματίου.

Ὁ ἀνατολικὸς τοίχος τοῦ κτίσματος ἀπετελεῖτο ἀπὸ μεγαλυτέρους καὶ κανονικωτέρους τῶν ἄλλων λίθους, οἱ ὅποιοι ἔχουν κυλισθῇ εἰς μικρὰν ἀπόστασιν ἀπὸ τὴν ἀρχικὴν τῶν θέσιν λόγω τοῦ ἐπικλινοῦς τοῦ ἐδάφους.

Διὰ τὸν προορισμὸν τοῦ κτίσματος οὔτε τώρα δὲν προέκυψε τίποτε τὸ συγκεκριμένον. Ὡς ὑπόθεσις μόνον ἡμπορεῖ νὰ λεχθῇ ὅτι ἡ θέσις του εἰς τὴν ΒΑ. ἄκραν τοῦ ἱεροῦ, τὸ σχῆμα, καὶ ἡ ἰδιόρρυθμος βαθμιδωτὴ κατασκευὴ, δικαιολογοῦν τὴν ἐντύπωσιν, ὅτι δὲν ἦτο ἱερόν, ἀλλὰ μᾶλλον κατοικία ἱερέως ἢ ἄλλο τι βοηθητικὸν κτίσμα.

Ἡ δεξαμενὴ εἶναι, ὥς ἀνωτέρω ἐλέχθη, ἐσκαμμένη εἰς τὸ μαλακὸν ἀργιλλῶδες ἔδαφος. Τόσον μαλακὰ ἦσαν τὰ τοιχώματά της, ὥστε μὲ τὰς πρώτας βροχὰς τοῦ φθινοπώρου καὶ προτοῦ προλάβωμεν νὰ ἐπέμβωμεν, κατέρρευσε σημαντικὸν τμήμα τούτων, ἰδίως τὰ ἄνω μέρη. Διὰ τὸν λόγον αὐτὸν ἀπεχώσθη αὕτη καὶ ἄλλιν παρ' ἡμῶν, διὰ νεωτέρων «μπάζων», ὥστε νὰ ἀποτραπῇ νέα, ὀλοκληρωτικὴ ἰσως καταστροφή. Τὸ ὀλικὸν βάθος τῆς δεξαμενῆς ἔφθανε τὰ 3.24 μ., ἀπὸ δὲ βάθους 1.56, ὅπου εἶχε διάμετρον 2.30 μ., διηρύνετο κανονικῶς φθάνουσα τελικῶς διάμετρον 3.30 μ.

Εἰς ἀπόστασιν 45 περίπου μέτρων ἀπὸ τοῦ διμεροῦς κτίσματος πρὸς Ν. εἶχεν ἐπισημανθῇ κατὰ τὴν πρόοδον τῆς ἀνασκαφῆς μία πλήρης θάμνων τάφος ἔχουσα κατεύθυνσιν Δ - Α., δηλαδὴ κάθετος πρὸς τὸν λόφον, ἡ ὁποία, ὅπως ἀπεδείχθη ἐκ τῶν παλαιῶν φωτογραφιῶν τοῦ Γερμανικοῦ Ἀρχαιολογικοῦ Ἰνστιτούτου, εἶχεν ἀνοιχθῇ ἀπὸ τοὺς ἀνασκαφεῖς τοῦ 1914. Εἰς τὸ κάτω τμήμα της εἶχεν εὐρεθῇ τότε τμήμα τοίχου, τὸν ὁποῖον ἀπεφάσισα νὰ διερευνήσω παρακολουθῆσας κυρίως πρὸς Β. (ὁ χῶρος ὀνομάσθη IV). Ὁ τοίχος ἀεκαλύφθη, ὅτι ἀνήκεν εἰς κτήριον ἀρκετὰ μεγάλων διαστάσεων, τοῦ ὁποίου εὐρέθησαν δύο διαμερίσματα ἄξονος Α - Δ., ἐν βόρειον σκαφὲν κατὰ μέγα μέρος καὶ ἐν νότιον, ἐλάχιστα σκαφέν. Ἡ κυ-

ρία πρόσωψις τοῦ κτηρίου ἦτο πρὸς βορρᾶν. Τὸ φανερώμενον ἢ ἐπιμέλεια τοῦ βορείου τοίχου, ὁ ὁποῖος ἀπαρτίζεται ἐκ μεγάλων, καλῶς πελεκημένων λίθων (τῶν μεγαλύτερων ἐξ αὐτῶν ἐχόντων μήκος 1.15 καὶ 1.19 μ.), δρομικῶς τοποθετημένων κατὰ τὸ ἰσόδομον σύστημα. Ὅπισθεν τῆς «προσώψεως» ὑπάρχει «γέμισμα» ἄλλων μικροτέρων ὀρθίων λίθων διαφόρων διαστάσεων. Τὸ συνολικὸν πάχος τοῦ τοίχου εἶναι 0,58 - 0,59, τὸ δὲ μέγιστον ἀνασκαφὲν ὕψος 0,95 μ.

Τὸ αὐτὸ περίπου πάχος ἔχει καὶ ὁ δυτικὸς τοίχος, μόνον ὅτι τοῦτο ἢ ἐδθυντηρία ἐξέχει ἄλλα 0,07 - 0,08 μ. Τὸ μέγιστον σφῶζόμενον ὕψος τοῦ εἶναι 0,68, εἰς αὐτὸ δὲ τὸ σημεῖον τὸ θεμέλιον τοῦ ἔχει ὕψος 0,30 μ., ἐνῶ εἰς ἄλλα σημεία ὀλιγώτερον. Ὁ τοίχος οὗτος δὲν ἔχει τὴν ἐπιμέλειαν τοῦ βορείου. Ἀποτελεῖται ἐκ λίθων μικροτέρων διαστάσεων, κατὰ τὸ μᾶλλον δὲ ἢ ἦτον ἀκανονίστων, εἰς δύο σειράς. Ὅπισθεν τῆς ἐσωτερικῆς ὑπῆρχον κατὰ τὴν στιγμὴν τῆς ἀνασκαφῆς τεμάχια κεράμων ὀρθία κατὰ σειράν, ὡσάν ἐπένδυσις, ὅπως ἀκριβῶς εἰς τὴν ἐξωτερικὴν ὅσιν τοῦ δυτικοῦ τοίχου τοῦ κτίσματος Α (Πί ν. 356 α.).

Τὸ κτίσμα Β εἶναι θεμελιωμένον ἐντὸς τῆς μάμου. Ἡ χρονολόγησις τοῦ δὲν καθωρθῶθη ἀκόμη, ἢ κατασκευὴ τοῦ ὅμως φαίνεται νὰ εἶναι ὕστερο-κλασσικὴ. Τὴν ἐποχὴν τῆς καταστροφῆς τοῦ γνωρίζομεν ἀπὸ ὀστρακα καὶ τινα νομίσματα τῆς μετὰ τὴν καταστροφὴν τοῦ σχηματισθεῖσας ἐπιχώσεως, ἐξ ὧν προκύπτει ὅτι αὕτη εἶναι ἡ μέση ἑλληνιστικὴ περίοδος. Εἰς τὴν ἐπίκωσιν καταστροφῆς εὐρέθησαν καὶ σωροὶ κονιαμάτων, κυρίως λευκῶν καὶ τινων μελανῶν, τὰ ὅποια ἀνήκουν εἰς δύο περιόδους, μίαν παλαιότεραν ἀτελεστέρας τεχνικῆς καὶ μίαν νεωτέραν πολὺ καλῆς ποιότητος. Ἐπὶ Ἐνετοκρατίας ὅσοι τοῖχοι τοῦ κτηρίου ἀπέμειναν ὀρθοί, ἐληλητατήθησαν ἀπὸ τοὺς Ἐνετοὺς διὰ τὰς ὀχυρώσεις τῆς νέας πόλεως. Τοῦτο ἐβεβαιώθη ἀπὸ τὴν ἐπανευρεθεῖσαν τάφρον, τὴν ὁποίαν εἶχον ἀνοίξει οὗτοι εἰς ὅσα σημεία τὸ θεμέλιον ἐκαλύπτετο ὑπὸ χρώματος, ἐν συνδυασμῷ μὲ τὴν περισυλλογὴν ἐνετικοῦ νομίσματος ἀκριβῶς ἐπὶ τῆς ἐπιφανείας ἐνὸς ἐκ τῶν ὑπολειφθέντων λίθων τοῦ θεμελίου.

Ὀλίγα μέτρα ἄνωθεν τοῦ κτηρίου Β, ἐπὶ αὐτοῦ τοῦτοῦ τοῦ λόφου διενηργήθη μικρὰ ἀνασκαφικὴ δοκιμὴ ἐκτάσεως 5.40 × 3.50 μ. (χῶρος V). Ἐκεῖ, εἰς ἐλάχιστον ὑπὸ τὴν ἐπιφάνειαν βᾶθος, εὐρέθη ἐπὶ μήκους 3.70 μ. τμήμα θεμελίου ἔχοντος κατεύθυνσιν ΒΑ - ΝΑ. καὶ συγκεκριμένον ἐκ διπλῆς σειρᾶς ἀσβεστολίθων, μεγίστου πάχους 1 μ. περίπου (Πί ν. 356 β - γ). Τὸ κτίσμα εἰς τὸ ὁποῖον ἀνή-

κεν ὁ τοίχος οὗτος (Γ) ἦτο ἀρχαϊκὸν καταστραφέν, ὅπως ἀπὸ τὰ ὀστρακα τῶν χωμάτων τὰ ὅποια τὸν ἐκάλυπτον ἐξάγεται, τὴν ἰδίαν ἐποχὴν μὲ τὰ ὑπόλοιπα κτίσματα τοῦ λόφου, δηλαδὴ τὸν 5ον π.Χ. αἰῶνα. Εἰς τὰ χῶματα αὐτὰ περιείχετο καὶ λεπτὴ λατύπη, ἢ ὁποία προφανῶς ἔχει τὴν ἰδίαν ἐξήγησιν μὲ τὴν εὐρεθεῖσαν εἰς τὸν χῶρον III, ὀφείλεται δηλαδὴ εἰς τὴν κατεργασίαν λίθων κατὰ τὴν ἀποκατάστασιν τοῦ ἱεροῦ περὶ τὸ 400 π.Χ.

#### Τὰ εὐρήματα

Εἰς εὐρήματα ἢ ἀνασκαφὴ τοῦ 1963 ὑπῆρξεν ἀκόμη περισσότερον ἀποδοτικὴ καὶ συναρπαστικὴ ἀπὸ τὴν ἀνασκαφὴν τοῦ 1962, τοῦλάχιστον εἰς τὰς περισσοτέρας κατηγορίας. Ὅχι μόνον ὁ ἀριθμὸς τῶν ἦτο σημαντικῶς μεγαλύτερος, ἀλλὰ καὶ οἱ τύποι τῶν κεραμικῶν στέγης περισσότεροι, τὰ δὲ μικροεὐρήματα καὶ ἀφθονώτερα καὶ ἐν πολλοῖς ἀρίστης τέχνης. Τόπος εὐρέσεώς των, ὅπου δὲν δηλοῦται ἄλλως, πρέπει νὰ νοητῇ τὸ Schutt τοῦ χῶρου III, εἰς τὸ ὁποῖον περιλαμβάνεται καὶ ἡ ἐπίκωσις τῆς δεξαμενῆς. Θὰ ἀρχίσω ἀπὸ τὰς κεράμους, ἀφοῦ προτάξω μίαν γενικὴν ἐπ' αὐτῶν παρατήρησιν. Τὸ 1963 κατενόηθη διατί αἱ περισσότεραι ἐκ τῶν κεράμων τοῦ μεγάλου ναοῦ εἶχον τὸν πηλὸν τόσον εὐθρυπτον, ἐνίοτε μάλιστα τόσον, ὥστε οὗτος νὰ ἀποσπᾶται μὲ τὸ παραμικρὸν εἰς τεμάχια. Διότι πολλὰ παραδείγματα τῆς ἀνασκαφῆς τοῦ 1963 ἦσαν καὶ μαυρισμένα, τὴν μεγαλύτεραν δὲ ἐξ ὧν βλάβην εἶχον ὑποστῇ αἱ ἀγελαῖαι κεραμίδες, καὶ μάλιστα τὰ κατώτερα τμήματά των. Ὡστε ἡ καταστροφὴ τοῦ μεγάλου ναοῦ ὀφείλετο εἰς πυρκαϊάν, ἢ ὁποία κατέφλεξε τὴν ξυλινὴν ὑποδομὴν τῆς στέγης ἐπηρέασα τὰ ἐσωτερικὰ κυρίως μέρη τῶν κεραμίδων, προτοῦ τὸ ὅλον καταπέσῃ ἐπὶ τοῦ ἐδάφους εἰς ἐρείπια (σημειοῦται ὅτι ἰδιαίτερός ἐμφανὴς εἶναι τὰ Ἴχνη τῆς πυρκαϊᾶς εἰς τὸ παλαιὸν τεμάχιον, Korkyra I, σ. 153 - 4, εἰκ. 135 - 7, τὸ ὁποῖον εἰς τὸ εὐρετήριον τοῦ Μουσείου ἔλαβεν ἡδὴ τὸν ἀριθμὸν 781). Αἱ ἀκροκέραμοι ὑπέστησαν μικροτέραν σχετικῶς ζημίαν, προφανῶς διότι προεξείχον τοῦ κυρίου σώματος τοῦ ναοῦ. Ἴχνη ὅμως πυρκαϊᾶς παρετηρήθησαν καὶ εἰς μικρότερα κεραμικά, ἀνήκοντα, ὅπως θὰ ἴδωμεν, εἰς ἄλλα κτίσματα τοῦ λόφου, καθὼς καὶ εἰς ἄλλα ἀντικείμενα τοῦ ἱεροῦ, ὥστε ἐξήχθη τὸ συμπέρασμα, ὅτι ὁλόκληρον τὸ ἱερὸν κατεστράφη εἰς τὰ τέλη τοῦ 5ου αἰ. π.Χ. ἐκ πυρκαϊᾶς, ἐξ ἧς παρέστη ἀνάγκη ριζικῆς ἀνακαινίσεώς του.

Ἀπὸ τὰς ἀκροκεράμους εὐρέθησαν κατὰ τὸ 1963 αἱ περισσότεραι ἐκ τῶν τύπων τῆς ἀνασκαφῆς τοῦ



1962, ἔλειψαν δὲ μόνον τὰ τεμάχια μὲ τὴν πλαγίαν κόμην γυναικὸς τὴν διαμορφουμένην εἰς κόμβους ( καθ' ἡμᾶς τύπος Ι β ). Ἡ ἔλλειψις ὅμως αὐτὴ ἀνεπληρώθη ἀπὸ τὴν παρατήρησιν ὅτι αὐτὰ ἀνήκον εἰς καλυπτῆρας τοῦ καθ' ἡμᾶς τύπου Ι α, τοῦ ὁποίου γνωρίζομεν τὸ ἄνω μέρος ἀπὸ τὸ παλαιὸν εὑρημα ( Korkyra I, εἰκ. 126 ), ὅχι μόνον διότι τὸ ὄψος τῶν ὀριζοντίων διαιρέσεων εἶναι περίπου ἴσον πρὸς τὸ τῶν διαιρέσεων τοῦ τύπου Ι α ( μεγαλύτερον τοῦ τῶν διαιρέσεων τοῦ τύπου ΙΙ ), ἀλλὰ καὶ ἡ ἐργασία τῶν ὁμοιοτάτη, τὸ δὲ πάχος τῶν τεμαχίων MR 21 καὶ MR 22 ὅμοιον πρὸς τὸ πάχος τῶν πλακῶν μὲ τὸ γοργόνειον, αἱ ὁποῖαι, ὅπως πέρυσιν ἐλέγχθη, ἔχουν τοξοειδῆ, ὅπως ὁ τύπος ΙΙ, τὴν ἄνω ἀπόληξιν. Ἄρα οἱ τύποι Ια καὶ Ιβ εἶναι ἓν καὶ τὸ αὐτό.

Λεοντοκεφαλῶν εὐρέθησαν δέκα τρία ἐν συνόλῳ τεμάχια ( εἰς τὰ ὁποῖα συμπεριλαμβάνω καὶ τεμάχια ἐκ τοῦ στρωτήρος τῶν ), τὰ ὁποῖα ὅμως καὶ εἰς μέγεθος καὶ εἰς σημασίαν ἦσαν μικρότερα τῶν τοῦ 1962. Πάντως, χάρις εἰς τὸ τεμάχιον MR 215, συμπεραίνω ὅτι τὰ τριχωτὰ μέρη τῆς λεοντοκεφαλῆς εἶχον τρία χρώματα, ἥτοι ἄλλο διὰ τὰς λεπτὰς τρίχας τὰς περιβαλλούσας τὰ γυμνά, ἄλλο διὰ τὴν πρώτην σειρὰν τῶν ἑλικοειδῶν τριχῶν καὶ ἄλλο διὰ τὰς λοιπὰς, ἑλικοειδεῖς, τρίχας, ὅπως δὲ ἀπὸ τὸ ἀνωτέρω παράδειγμα συνάγεται κατὰ σειρὰν λευκὸν - μέλαν - ἐρυθρόν ( Πί ν. 357 α - β ).

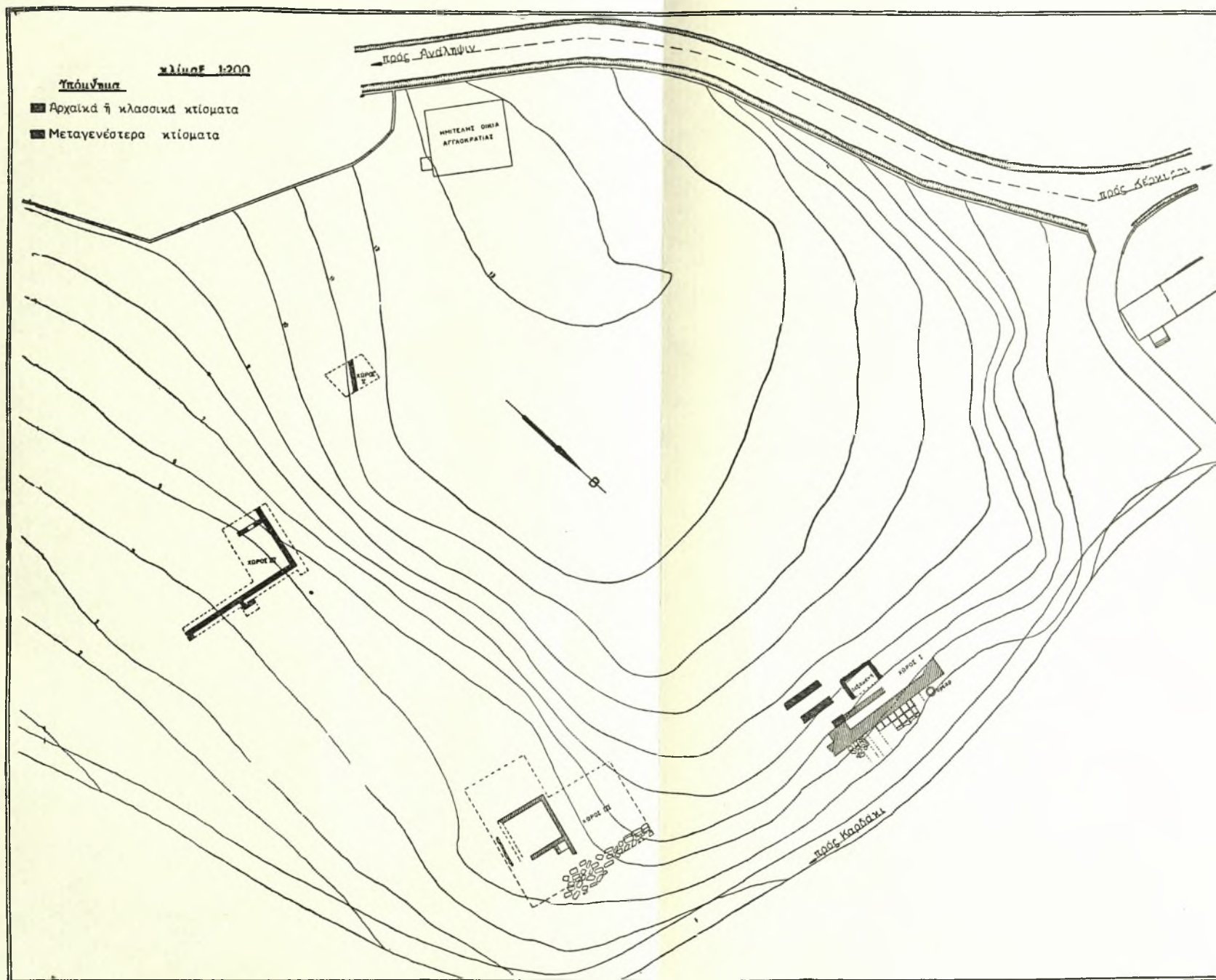
Τεμάχια στρωτήρων, ὅπως τὸ MR 16 τοῦ 1962, γωνιαῖον δηλαδὴ, εὐρέθησαν τὸ 1963 πέντε τεμάχια. Μὲ τὸ τεμάχιον MR 300 ἐξηκριβώθη, ὅτι εἰς τὴν ἄνω ἐπιφανείαν τῶν οἱ στρωτήρες οὗτοι εἶχον δύο παραλλήλους βραχίονας βαίνοντας καθεύως πρὸς τὰ ἔξω, ὑπὸ τοὺς ὁποίους εἰσέδουν λοξῶς ἐκ τῶν πλαγιῶν δι' ὅπῳ ἀνοιγομένων κατὰ τὸ μέσον ( ; ) τῶν τὰ ὕδατα τῆς βροχῆς εἰς τὴν κεντρικὴν αὐλάκα. Αἱ διαφοραὶ τῶν στρωτήρων τούτων ἀπὸ τοὺς συνήθεις εἶναι ὅτι : 1) Ἡ κεντρικὴ αὐλαξ εἶναι πολὺ στενωτέρα. 2) Ἐχουν πλαγίας ὅπας αἱ ὁποῖαι δὲν ὑπάρχουν εἰς τοὺς συνήθεις στρωτήρας ( αἱ μικραὶ στρογγυλαὶ ὅπαι εἰς τοὺς βραχίονας τούτων εἶχον ἄλλον προορισμόν, πιθανώτατα ἐχρησίμευον εἰς τὴν διέλευσιν ὀριζοντίων συνδέσμων ). 3) Ἐχουν πλὴν τῶν βραχιόνων αὐτῶν καὶ ἑτέρους δύο, συναντώντας ἐκ τῶν ἔξω τοὺς πρώτους. Ἄγνωστον εἶναι ποῖαι κεφαλαὶ ἐκόσμου τοὺς στρωτήρας αὐτοὺς, ἂν δηλαδὴ ἐπίσης λεοντοκεφαλαὶ ἢ μήπως ἀνδρικαὶ κεφαλαὶ, ὅπως ἡ ἐν Korkyra I, εἰκ. 124, τῆς ὁποίας παραδόξως οὐδὲν δεύτερον παράδειγμα ἔχει μέχρι στιγμῆς ἔλθει εἰς φῶς.

Γυναικείων προσώπων εὐρέθησαν ἑπτὰ τεμά-

χια, ἐξ αὐτῶν δὲ δύο τὰ MR 228 ( ὕψ. 0,184 μ. ) καὶ MR 230 ( ὕψ. 0,24 μ. ) ( Πί ν. 357 γ, 358 α ) διέσωσαν τὴν περὶ τὸ στόμα περιοχὴν, ὅπου δύναται νὰ θαυμάσῃ κανεῖς τὴν εὐαισθησίαν τοῦ καλλιτέχνου τῶν. Ὁ συνδυασμὸς τῆς ἀπλότητος τῶν ἐπιφανειῶν μὲ τὴν ἑκτακτον τρυφερότητα τῆς σαρκὸς, καθὼς καὶ τὸ ζωηρὸν χρῶμα μαρτυροῦν καλλιτέχνην μεγάλης ὁλκῆς. Τὸ πλησιέστερον χρονολογικὸς παράδειγμα εἶναι ὁ Κλέοβις καὶ ὁ Βίτων τῶν Δελφῶν, ἔργον δηλαδὴ τοῦ 600 π.Χ. περίπου ἢ τῶν πρώτων ἐτῶν τοῦ βου αἰῶνος. Αἱ γυναικεῖαι κεφαλαὶ τῶν ἀκροκεράμων τῆς λεγομένης «κορινθιακῆς» στέγης τοῦ Μουσείου Κερκύρας ( Korkyra I, εἰκ. 108 c καὶ 111 ) πρέπει νὰ εἶναι κατὰ τινα ἐτὴ νεώτεραι, καθὼς εἶναι στρογγυλότεραι ἀπὸ τὰς κεφαλὰς τοῦ Mon Repos, μὲ ἐντονώτερον μεϊδίωμα καὶ τὴν ὅλην μιμικίαν τοῦ προσώπου. Χάρις εἰς τὰ νέα τεμάχια γυναικείων προσώπων ἀπὸ τὸ Mon Repos ἐξηκριβώθη, ὅτι καὶ εἰς αὐτὰς ἰσχύει, ὅπως καὶ εἰς τὰς λεοντοκεφαλὰς, τὸ σύστημα τῆς ἐναλλαγῆς τῶν παρακειμένων χρωμάτων. Ὅπου ἡ κόμη εἶναι ἐρυθρά, τὸ ἔδαφος ( ἐκτὸς φυσικὰ ἀπὸ τὴν «Ἀθωρικὴν» κόμην ) εἶναι μέλαν καὶ ἀντιστρόφως.

Γοργονείων εὐρέθησαν τέσσαρα νέα τεμάχια. Τὰ MR 233 καὶ MR 235 ( Πί ν. 358 β - γ ) παριστάνουν τμήματα ἐκ τῆς κόμης. Αἱ ἑλικοειδεῖς ἐπ' αὐτῶν διαμορφώσεις ὑποδηλώνουν βοστρύχους, συμπελεγμένους μὲ ὄψεις.

Τῶν δισκοειδῶν ἀκροκεράμων (βλ. MR 27 καὶ MR 28 τῆς ἀνασκαφῆς τοῦ 1962) ἀνευρέθησαν τὸ 1963 περισσότερα τεμάχια, διατηρήσεως δὲ πολὺ καλυτέρας. Ἡ διακόσμησις τῶν βεβαιούται πλέον ὀριστικῶς: ὀκταφυλλος λευκὸς ρόδαξ τοῦ ὁποίου τὸ κέντρον καταλαμβάνεται ὑπὸ μέλανος κύκλου περιβαλλομένου ὑπὸ ἐνὸς λευκοῦ καὶ ἐνὸς μέλανος δακτυλίου ( βλ. MR 237, Πί ν. 358 δ ). Πολὺ σπουδαῖα εἶναι αἱ ἐκ τῆς μελέτης τῶν τεμαχίων τοῦ 1962 καὶ τοῦ 1963 προκύψασαι ἐνδείξεις διὰ τὴν θέσιν τὴν ὁποίαν εἶχον αὐτὰ ἀρχικῶς εἰς τὸ κτήριο. Διὰ τὰς ὁμοίας ἀκροκεράμους τοῦ Θέρμου εἶχεν ἀπὸ μακροῦ χρόνου διατυπωθῇ ἀπὸ τὸν Ρωμαῖον ἢ γνῶμη, ὅτι δὲν ἴσταντο εἰς τὴν παρυφὴν τοῦ κτηρίου, ἀλλ' ὅπως καὶ εἰς τὴν ἐκθεσιν τοῦ 1962 ἔγραφον, ὀπισθεν τῶν ἡγεμόνων. Τοῦτο βεβαιούται καὶ ἀπὸ τὰ νέα τεμάχια καὶ συγκεκριμένως ἀπὸ δύο κάτω τμήματα τοιούτων κεράμων, ἐν τῆς ἀνασκαφῆς τοῦ 1962 ( τὸ MR 60 ) καὶ ἐν τοῦ 1963 ( MR 246 ), τῶν ὁποίων ἡ ὑποκάτω ἐπιφάνεια εἶναι ἀδιακόσμητος, ὅπερ προφανῶς σημαίνει, ὅτι αἱ ἀκροκεράμοι δὲν προεξείχον ἀπὸ τὸ κτήριο, ὅπως λ.χ. αἱ λεοντοκεφαλαί, ἀλλ' ἴσταντο κάπου εἰς τὸ ἐσωτερι-



Σχέδ. 2. Ἀνασκαφαὶ εἰς τὸ Μον Repos Κερκύρας



κόν του. Τό ποῦ περίπου μᾶς τὸ φανεράναι τὸ τεμάχιον MR 60, διότι εἰς αὐτὸ σφάζεται καλῶς τὸ πάχος τοῦ ὀριζοντίου τμήματος ἔμπρὸς καὶ ὀπίσω, εἶναι δὲ ὀπίσω 0,057, ἔνθ' ἔμπρὸς 0,072 καὶ τοῦτο εἰς ἀπόστασιν μόλις 0,15 μ., δηλαδὴ τὸ ὀριζόντιον τμήμα τῆς κεράμου μειοῦται ἰσχυρῶς πρὸς τὰ ὀπίσω, τὸ ὅποιον σημαίνει ὅτι αὕτη ἴστατο ἐπὶ τοῦ κεκλιμένου τμήματος τῆς στέγης, κάπου εἰς τὰς μακρὰς πλευρὰς τοῦ κτηρίου, πιθανῶς δὲ κατὰ τὸ ἄκρον τοῦ κεκλιμένου τμήματος τῆς στέγης, ἐκεῖ ὅπου τοῦτο συναντᾶται μὲ τὸ περίπου ἐπίπεδον μέρος, τὴν «παρυφήν».

Ἀπὸ τὴν μελέτην τῶν κοινῶν καλυπτῆρων προέκυπεν ὅτι δὲν εἶναι ὅλοι τοῦ αὐτοῦ πάχους, τὸ σπουδαῖον ὅμως εἶναι ὅτι ἀνάλογον διαφορὰν παρουσιάζουν καὶ τὰ πᾶχη τῶν ἡγεμόνων καλυπτῆρων. Οἱ μὲ τὸ πρόσωπον τοῦ παλαιότερου τύπου (I α καὶ I β) εἶναι παχύτεροι τῶν τοῦ νεωτέρου τύπου (II). Οὕτω βεβαιοῦται πλέον ὅτι τὸ 1962 εἶχον ὑποψιασθῇ, ὅτι δηλαδὴ αἱ πῆλιναι κεραμίδες δὲν εἶναι μιᾶς, ἀλλὰ δύο βασικῶς περιόδων, κειμένων πάντως ἐγγύτατα ἀλλήλων. Μιᾶς πρώτης, ὅτε ὁ ναὸς εἶχε χονδρούς καλυπτῆρας, τῶν ὁποίων οἱ ἡγεμόνες ἐκοσμοῦντο ἐναλλάξ μὲ γοργόνεια καὶ γυναικεῖα πρόσωπα «παλαιικοῦ» τύπου, καὶ μιᾶς κατὰ τὴν ὁποίαν οὗτος ἀπέκτησε λεπτοτέρους καλυπτῆρας, τῶν ὁποίων οἱ ἡγεμόνες ἐκοσμοῦντο μὲ γυναικεῖα πρόσωπα νεωτέρου τύπου.

Τὸ βάθος τῶν κοινῶν, ἀγελαίων στρωτήρων κατωρθώθη νὰ ἐξακριβωθῇ χάρις εἰς τὸ νέον τεμάχιον MR 295, τοῦ ὁποίου σφάζεται τὸ ἐν πέρας καὶ ἡ ἀρχὴ τῆς ὑπὸ τὸ ἐν πλαίσιον τομῆς. Τὸ μήκος μέχρι τῆς ὑποτομῆς εἶναι 0,53 μ., τοῦτο δὲ προστιθέμενον εἰς τὸ ἐκ τοῦ τεμαχίου MR 35 τοῦ 1962, μήκος ὑποτομῆς καὶ ἐντομῆς ἐξ 0,27, μᾶς δίδει συνολικὸν μήκος 0,80 μ. Ἐξ αὐτοῦ ἀποδεικνύεται ἐπίσης ὅτι οἱ στρωτῆρες ἦσαν τετράγωνοι, ἀφοῦ τὸ πλάτος τοῦ MR 1 εἶναι 0,81 (εἰς τὰς διαστάσεις πάντοτε προκύπτουν, ὡς γνωστὸν, μικροδιαφοραί, αἱ ὁποῖαι ὀφείλονται εἰς τὴν ἀπότριψιν τῶν ἄκρων). Πιθανώτατον εἶναι ὅτι οἱ τεχνῖται εἶχον ὑπ' ὄψιν τῶν 2 1/2 πόδας, ὅπως ὑποθέτει ὁ Ρωμαῖος εἰς Korkyra I, σ. 152.

Καὶ διὰ τοὺς καλυπτῆρας τῆς κορυφαίας δυνάμεθα ἤδη κατὰ νὰ προσθεσώμεν, μολονότι ἀνεπαρκὲς ἀκόμη διὰ νὰ σχηματισθῇ σαφὴς εἰκὼν. Μὲ τὴν προσθήκην τριῶν νέων τεμαχίων εἰς τὸ τεμάχιον MR 78 τοῦ 1962, ἀπληρτίσθη σημαντικὸν τμήμα ἐνὸς τοιοῦτου καλυπτῆρος. Ἐκεῖ ὅπου τερματίζεται τὸ κύριον σῶμα, ἀρχίζει ἀπὸ τὸ κάτω ἄκρον τοῦ παραφυᾶς μήκους 0,20 μ. περίπου, ἡ ὁποία ἔχει δύο δακτυλιοειδεῖς ἐντομάς. Πῶς ὅμως

συνεδέετο μὲ τὸ συνεχόμενον τεμάχιον ὁ καλυπτῆρ οὗτος δὲν γνωρίζω, διότι δὲν ἐσώθη λ.χ. κανὲν τεμάχιον μὲ ἀντίθετον διαμόρφωσιν, ἡ ὁποία νὰ προσαρμόζεται εἰς τὴν παραφυᾶδα τοῦ πρώτου καὶ νὰ ἐξασφαλίζεται μὲ τὴν ὑπερκάλυψιν ἢ ὑποκειμένη ξυλινὴ δοκὸς ἀπὸ τὴν εἰσορὴν τῶν ὑδάτων τῆς βροχῆς. Ἐπειτα πῶς νὰ ἐξηγηθῇ ὅτι εὐρέθησαν ἄλλοι καλυπτῆρες κορυφαίας ἀνήκοντες λόγῳ μεγέθους εἰς τὸν κύριον ναόν, οἱ ὁποῖοι ἔχουν ἀπλοὺν πέρας, δηλαδὴ χωρὶς παραφυᾶδα; Εἶναι νεώτεροι τῶν ἄλλων, ἢ μήπως αὐτοὶ εἶναι παλαιότεροι τῶν κεραμίδων μὲ τὴν παραφυᾶδα;

Ἐκτὸς ἀπὸ τὰ μεγάλα κεραμεικὰ στέγης εὐρέθησαν τὸ 1963 καὶ πολλὰ μικροτέρων διαστάσεων, τὰ ὁποῖα ἀνῆκον εἰς ἄλλα κτίσματα τοῦ λόφου. Λείψανα δύο τοιοῦτων κτισμάτων (A καὶ Γ, τὸ B δὲν ὑπολογίζεται ὡς κείμενον ἐκτὸς τοῦ λόφου καὶ ὡς νεώτερον) ἐγνωρίσαμεν ἤδη, τὰ κεραμεικὰ ὅμως μᾶς ἀπέδειξαν ὅτι ὑπῆρχον ἀκόμη περισσότερα εἰς τὸν λόφον.

Τὰ περισσότερα ἐντυπωσιακὰ ἀπὸ αὐτὰ τὰ κεραμεικὰ ἦσαν δύο σίμαι. Ἡ πρώτη, τῆς ὁποίας σφάζεται ἐν πληρῆς τμήμα μήκους 0,785 καὶ ὕψους 0,27 μ. (Πί ν. 358 ε - ζ') καθὼς καὶ πέντε τεμάχια (Πί ν. 359 α - β) ἦτο ἐπαετῖς, ὅπως ἀποδεικνύεται ἀπὸ τὴν ἑλλειψιν ὁπῆς ἐκροῆς. Εἰς τὰ περισσότερα ἐξ αὐτῶν διατηρεῖται ἄριστα ἡ γραπτὴ διακόσμησις. Μορφολογικῶς ἡ σίμη αὕτη διαιρεῖται εἰς δύο τμήματα, ἐν κυμάτιον ἄνω καὶ μίαν ταινίαν κάτω. Ἀξιοσημείωτα χαρακτηριστικὰ τῆς εἶναι πρῶτον ἡ ὀξύτης τῆς γωνίας, τὴν ὁποίαν σχηματίζει τὸ κάθετον μέτωπον τῆς ταινίας τῆς προσόψεως μὲ τὴν λοξὴν ὑποκάτω ἐπίπεδον ἐπιφάνειαν, καὶ δεύτερον τὸ ἀδιακόσμητον τῆς ταινίας τῆς προσόψεως, ἡ ὁποία φέρει μόνον τὸ γνωστὸν χρώματος ἐλεφαντοστοῦ ἄλειμμα, τὸ χρησιμεῖον ὡς ἔδαφος καὶ διὰ τὰς ὑπολοίπους διακοσμητικὰς ἐπιφανείας. Τοῦ τύπου τούτου εἶναι καὶ ἐν παλαιότερον Κερκυραϊκὸν εὑρημα, ἥτοι ἡ ἐλαφρῶς μικρότερα σίμη (Korkyra I, εἰκ. 104 α), τὴν ὁποίαν εἶχεν ἤδη χρονολογήσει ὁ Ρωμαῖος, ἔ.ἀ. σ. 133, εἰς τὸ β' ἡμισυ τοῦ αἰῶνος, διὰ τὴν συγγένειαν τοῦ κυματίου τῆς μὲ τὸ κυμάτιον τῆς μαρμαρίνης σίμης τοῦ ναοῦ τῆς Ἀρτέμιδος καὶ μὲ τὸ διπλοῦν κυμάτιον τῆς πηλίνης διακοσμήσεως τοῦ ναοῦ C τοῦ Σελινόυ-τος.

Ὁραιοτάτη εἶναι ἡ γραπτὴ διακόσμησις, εἰς μὲν τὸ κυμάτιον φυλλοστοιχία, εἰς δὲ τὴν κάτω ὄψιν ἐναλλασσόμενα ἀνθέματα καὶ ἄνθη λωτοῦ, ὅπου οἱ μίσχοι τῆς βάσεως τῶν ἀνθεμίων ἀνακαμπτόμενοι κρέμονται ἐξ ὀριζοντίου εὐλυγίστου κλάδου κατὰ τρόπον γνωστὸν ἐκ πλείστων κορινθια-



κῶν καὶ ἀττικῶν ἀγγείων τοῦ βου αἰῶνος (κορινθιακὰ παραδείγματα βλ. εἰς Payne, NC, σ. 149, H - K). Καὶ ἡ τεχνολογία τοῦ κοσμήματος ἄγει εἰς τὴν περίοδον τὴν ὁποίαν ὑπέβαλεν ἤδη ὁ Ρωμαῖος. Ἀκριβέστερον θὰ ἠμποροῦσε κανεὶς νὰ χρονολογήσῃ τὴν σίμην εἰς τὸ γ' τέταρτον τοῦ βου αἰῶνος.

Τὸ κτίσμα εἰς τὸ ὁποῖον ἀνῆκεν ἡ σίμη δὲν φαίνεται νὰ εἶχεν εἰς τὰς μακράς του πλευράς παραετίδα σίμην, ἀλλὰ, ὅπως συνήθως εἰς τὴν ἀρχαϊκὴν Ἑλλάδα, ἡγεμόνας στρωτήρας καὶ ἀνθεματοὺς καλυπτήρας. Διότι ἐκτὸς τοῦ ὅτι οὐδὲν ἀπολύτως τεμάχιον παραετίδος σίμης τοῦ τύπου αὐτοῦ ἐσώθη, ὁ ἐν Πί ν. 359 δ ἀνθεματὸς καλυπτὴρ ἀνήκει εἰς τὴν ἰδίαν περίοδον μὲ τὴν ἐπαετίδα σίμην. Εἶναι ἀσφαλῶς νεώτερος τῶν ὁμοίων καλυπτῆρων τῆς Καλυδῶνος τοῦ 570 π.Χ. περίπου (βλ. λ.χ. Ρωμαῖος, Κέραμοι Καλυδῶνος σ. 18) καὶ τῶν καλυπτῆρων τῆς Κορίνθου Hill - King, Corinth IV, I, σ. 12, εἰκ. 21 καὶ N2, σ. 257, οἱ ὅποιοι ἀποδίδονται εἰς τὸν ναὸν τοῦ Ἀπόλλωνος (V. Buren, Greek fictile revetments in the archaic Period, εἰκ. 71 καὶ σ. 147, ἀριθ. 111), σύγχρονος δὲ ἢ ὀλίγον νεώτερος τοῦ καλυπτῆρος Corinth ξ.ἀ. A15, εἰκ. 3.

Ἀπὸ κοινούς στρωτήρας τῆς ἰδίας στέγης φαίνεται ὅτι προέρχονται μερικὰ τεμάχια φέροντα γραπτὰ γράμματα, ὅμοια μὲ τὸ MR 102 τῆς ἀνασκαφῆς τοῦ 1962.

Τέλος, εἰς τὸ ἴδιον πάντοτε κτήριο ἀποδίδω καὶ δύο τεμάχια γλυπτῶν ἐκ καθαρωτάτου πηλοῦ. Τὸ ἐν (MR 346), διακοσμούμενον μὲ σειράς μελανῶν καὶ ἐρυθρῶν τετραγώνων (Πί ν. 359 γ), νομίζω ὅτι προέρχεται ἀπὸ τὸ ὀπίσθιον μορφῆς τινος, τὸ δὲ ἕτερον, τοῦ ὁποίου τὰ χρώματα δὲν ἔχουν σωθῇ, προέρχεται μᾶλλον ἀπὸ αἰλουροειδές (σφάζεται οὐρά).

Ἡ δευτέρα σίμη, τῆς ὁποίας εὐρέθησαν ὀκτὼ τεμάχια, εἶναι τοῦ λεγομένου «Μεγαρικοῦ» τύπου, ἀνῆκε δὲ εἰς κτίσμα μικροτέρων διαστάσεων, τοῦ τέλους τοῦ βου π.Χ. αἰῶνος (Πί ν. 360 α-ζ'). Τεχνολογικῶς αὕτη κατέχει θέσιν μεταξὺ τοῦ ἐκ Κορίνθου παραδείγματος (Payne, NC, εἰκ. 110) καὶ τῆς γνωστῆς σίμης τοῦ ἐν Ὀλυμπίᾳ θησαυροῦ τῶν Μεγαρέων, ἀπὸ τὴν ὁποίαν λαμβάνει καὶ τὸ ὄνομα ὁ τύπος. Ἡ «καρδία» τοῦ ἀνθους τοῦ λωτοῦ ὑπενθυμίζει τὸ παράδειγμα τῶν Μυκηνῶν, Payne, NC, εἰκ. 111. Ἡ νέα Κερκυραϊκὴ σίμη εἶναι ἐκ τῶν καλυπτήρων τοῦ Μεγαρικοῦ τύπου, ἀξία παντὸς θαυμασμοῦ εἶναι ἡ χάρις τῶν ἀνθέων της.

Τὸ πιθανώτερον εἶναι ὅτι καὶ αὕτη ἡ στέγη εἶχεν εἰς τὰς μακράς της πλευράς στρωτήρας καὶ ἀνθεματοὺς καλυπτῆρας. Ποιοὶ ὅμως ἐκ τῶν σω-

θέντων τοιούτων καλυπτῆρων προέρχονται ἀπὸ αὐτὴν εἶναι ὅλως ἀβέβαιοι. Τὸ νέον τεμάχιον MR 269 (Πί ν. 361 α) εἶναι ἐκ τοῦ κάτω μέρους καλυπτῆρος, τύπου μὲν ὁμοίου πρὸς τὸ MR 268, μεγαλυτέρων ὅμως διαστάσεων, τὸ τεμάχιον πάλιν MR 268 (Πί ν. 361 β) εἶναι μικρῶν ἀναλογιών. Ἰσως τὸ τεμάχιον MR 99 τῆς ἀνασκαφῆς τοῦ 1962 νὰ προέρχεται ἐκ τῆς στέγης αὐτῆς.

Σήμερον εἶναι περισσότερον ἢ πιθανὸν ὅτι εἰς τὴν πηλίνην του διακόσμησιν (ἀκρωτήρια;) ἀνήκον τὰ τεμάχια ἀγαλματίων MR 104, MR 105, MR 106, MR 107 τῆς ἀνασκαφῆς τοῦ 1962, καθὼς καὶ τὰ MR 342, MR 343, MR 344 τῆς ἀνασκαφῆς τοῦ 1963.

Τὸ MR 342 (Πί ν. 361 γ) εἶναι κορμὸς γυναικείας μορφῆς μὲ κολλητὸν χιτῶνα, τρεχούσης ὀρμητικῶς πρὸς τὰ ἀριστερά, στρεφούσης ὅμως ἀντιθέτως τὴν κεφαλὴν. Τοῦτο δηλοῦται ὅχι μόνον ἀπὸ τοὺς μακροὺς πλοκάμους τῆς κόμης, οἱ ὅποιοι πίπτουν ἐκατέρωθεν τοῦ ἀριστεροῦ μαστοῦ, ἀλλὰ καὶ ἀπὸ τὴν θέσιν τοῦ ὑπολείμματος τῆς σιαγόνος της. Τελαμὼν διασταυρῶναι τὸ στήθος της πρὸς τὸ ἀριστερὸν αὐτῆς ἰσχίον. Ἐκεῖ σφάζεται ἀντικείμενόν τι τὸ ὁποῖον ἐκ τοῦ σχήματος ἐρμηνεύω ὡς πέλεκυν, ἡ μορφή λοιπὸν εἶναι Ἀμαζών. Τὰ χρώματα σφάζονται ἐν πολλοῖς θαυμάσια, ἐρυθρὸν εἰς τὸν χιτῶνα καὶ μέλαν εἰς τοὺς πλοκάμους καὶ τὴν παρυφὴν τοῦ χιτῶνος. Ὁ λαιμὸς ἔχει ἐπάλειμμα χρώματος καὶ λάμψεως ἐλεφαντοστοῦ, γνωστοῦ καὶ ἐκ τοῦ MR 107 τοῦ 1962, ἐπ' αὐτοῦ δὲ περιδέραιον μέλαν. Εἰς τὸν πέλεκυν (;) σφάζονται κοσμήματα, ἄλλα γραπτὰ καὶ ἄλλα ἐγχάρακτα (ἀνθέμια εἰς τὴν λαβὴν). Ἀπὸ τὴν μεγάλῃν πλαστικὴν τὸ πλησιέστερον ἴσως παράδειγμα εἶναι ἡ Νίκη 691 τῆς Ἀκροπόλεως. Ἡ Ἀμαζὼν αὕτη προστίθεται εἰς τὰ ἐπίσης ἐξ Ἀμαζόνων προερχόμενα τεμάχια MR 104 καὶ 105 τῆς ἀνασκαφῆς τοῦ 1962. Τὸ νέον τεμάχιον MR 343 (Πί ν. 361 δ) εἶναι ὀπίσθιον ἀριστερὸν τμήμα γυναικείας κεφαλῆς μὲ διάδημα καὶ μακροὺς πλοκάμους, ἐντελῶς εἰς τὸν τύπον τῶν ὑστεροαρχαϊκῶν κορῶν. Ὁ γυναικεῖος πούς MR 344 (Πί ν. 361 ε) εἶναι καὶ αὐτὸς ὑστεροαρχαϊκός, ὑπενθυμίζων τὸν πόδα τὸν ἀποδιδόμενον εἰς τὴν κόρην 674 τῆς Ἀκροπόλεως (Schradet, Marmorbildwerke, σ. 95, ἀριθ. 44).

Ἐκτὸς ἀπὸ τὰς προαναφερθείσας εὐρέθησαν δύο τεμάχια μιᾶς τρίτης σίμης, ὕψ. 0,142 μ., ἐξ ἐρυθροῦ, μαλακοῦ, εὐθρύπτου πηλοῦ, ὁμοίας τὴν τομὴν πρὸς τὴν ἐν Korkyra I, εἰκ. 104 β. Τὸ τεμάχιον MR 261 (Πί ν. 362 α) μήκ. 0,39, βάθ. 0,24 μ. εἶναι μὲν πληρέστερον (ἢ πρὸς ἀρ. ἰσχυρὰ μείωσις

του πάχους του οριζοντίου τμήματος σημαίνει ότι αυτή ανήκεν εις τὸ δεξιὸν τμήμα ἀετωματικῆς στῆγης) δὲν σφῆζει ὅμως καθόλου χρώματα, ἐνῶ τὰ ἴχνη τῶν ἐπὶ τοῦ MR 262 χρωμάτων ἀποδεικνύουν ὅτι ἡ διακόσμησις ἦτο ἐντελὲς ὁμοία πρὸς τὴν τοῦ παλαιοῦ εὐρήματος.

Εἰς τὰς μακράς πλευράς τῆς τρίτης αὐτῆς σίμης πρέπει νὰ ἀνῆκον, λόγω πηλοῦ καὶ διαστάσεων, δύο τεμάχια ἡγεμόνων στρωτήρων, τῶν ὁποίων τὸ μέτωπον ἐκοσμεῖτο μὲ διπλὴν σειρὰν μικρῶν ἀνθεμίων καὶ ἀνθέων λαοτῶ ἐναλλάξ καὶ ἀντιστρόφως (MR 264 καὶ 265) (Πί ν. 362 β). Ὁ πηλὸς δὴλων αὐτῶν τῶν τεμαχίων ὁμοιάζει πρὸς τὸν τῶν στρωτήρων MR 29 καὶ MR 30 τῆς ἀνασκαφῆς τοῦ 1962.

Ὑπάρχει ἀκόμη ἓν τεμάχιον τετάρτης σίμης, MR 263, (Πί ν. 362 ζ) μήκ. 0,083, ὕψ. 0,073, πᾶχ. 0,054 μ., τὸ ὁποῖον ὁμοιάζει πρὸς τὸ ἐν Korkyra I, εἰκ. 104 c, ἔχει ὅμως τὸ κάθετον τμήμα λεπτότερον ἐκείνου. Τὰ ὕψη πάντως τῆς στεφούσης ταινίας καὶ τῆς ὑπ' αὐτὴν ἀναστροφῆς τῆς φυλλοστοιχίας εἶναι τὰ αὐτά.

Μία πέμπτη σίμη, ἡ MR 274 (Πί ν. 362 γ), πρέπει νὰ ἦτο παραεῖς, πρῶτον μὲν διότι τὸ μέτωπόν της εἶναι λοξὸν ἐν σχέσει μὲ τὴν ὑποκάτω ἐπιφάνειαν, δηλοῦν κεκλιμένην στέγην, καὶ δευτέρον διότι καθέτως πρὸς τὸ μέτωπον παρουσιάζει τὸ σύνθηες ἀνυψούμενον πλαίσιον τῶν στρωτήρων. Τὸ μέτωπον, τοῦ ὁποῖου μόνον μικρὸν τμήμα ἔχει σωθῆ, ἔφερεν ἄλλοτε γραπτὸς ρόδακας, ὅπως ὁ σφρζόμενος ἐγχάρακτος κύκλος μαρτυρεῖ.

Εὐρέθη ἀκόμη καὶ ἓν τεμάχιον ἡγεμόνος στρωτήρος ἀπὸ κίτρινον πηλόν, MR 270, (Πί ν. 362 ε) τοῦ ὁποῖου ἡ προσθία ὄψις κοσμεῖται ἀπὸ δύο οριζοντίους ταινίας, μίαν μέλαιναν καὶ μίαν ἐρυθράν. Ὁ στρωτὴρ οὗτος ἀνήκει εἰς κτήριο μὲ συνεχῆ λοξὴν στέγην, ὅπως ἀποδεικνύει τὸ λοξὸν ἐν σχέσει μὲ τὴν ἀνω ἐπιφάνειαν μέτωπον καὶ ἡ πρὸς τὸ μέτωπον αὐξήσις τοῦ πάχους του, ὁπίσω 0,055, ἐμπρὸς 0,068 (ἀπόστασις τῶν δύο τούτων σημείων μεταξύ τῶν 0,295 μ.).

Ἐξαιρετικὸν ἐνδιαφέρον παρουσιάζουν ἐπίσης δύο συνανήκοντα τεμάχια πηλίνου γείσου, MR 271, (Πί ν. 362 ζ') μήκ. 0,145 μ., τοῦ ὁποῖου ἡ προσθία ἐπιφάνεια κοσμεῖται μὲ γραπτὴν ἰχθυόακανθαν ἐκ δύο σειρῶν ρόμβων φερομένων πρὸς δεξιὰ καὶ ἐναλλασσόμενου χρωματισμοῦ, ἄνω μέλανος καὶ λευκοῦ, κάτω δὲ ἐρυθροῦ καὶ λευκοῦ. Ἡ μεγάλη σημασία τοῦ γείσου τούτου ἔγκειται εἰς τὸ ὅτι ἡ μὲν κάτω ἐπιφάνεια του εἶναι ἐρυθροβαφῆς, ἦτο δηλαδὴ ὁρατὴ, ἐνῶ ἡ ἀνω ὅχι μόνον δὲν ἔχει χρῶμα, ἀλλὰ φέρει καὶ σαφεῖ ἴχνη πυρ-

καῖας, ἐξ οὗ συμπεραίνεται, ὅτι τὸ γεῖσον ἐκαλύπτετο ὑπὸ ξυλίνης δοκοῦ, ὅπως λ.χ. εἰς τὸ παλαιὸν Λαφριαῖον τῆς Καλυδῶνος (βλ. Ρωμαιοὶ εἰς AE 1937).

Σημειῶν ἀκόμη ἓν τεμάχιον πηλίνης λεοντοκεφαλῆς, MR 278, ὕψ. 0,069 μ., (Πί ν. 362 δ) ἐκ σίμης ἐλληνιστικῶν χρόνων (πιθανῶς τοῦ β' ἡμίσεος τοῦ 3ου αἰ. π.Χ.) (πρβλ. Willemssen, Die Löwenkopf - Wasserspeier vom Dach des Zeus - Tempels, πίν. 71 καὶ σ. 67) καὶ ἓν τμήμα πηλίνης σίμης ἐπίσης ἐλληνιστικῶν χρόνων, MR 277, μήκ. 0,16 μ., (Πί ν. 363 α) μὲ ὑπόλειμμα κεφαλῆς Σίληνου (;).

Μέχρι τοῦδε ἔγινε λόγος μόνον διὰ τὰ πῆλινα ἀρχιτεκτονικὰ εὐρήματα τῆς ἀνασκαφῆς τοῦ 1963. Ἐξαιρετικῆς ὅμως σημασίας ὑπῆρξαν καὶ τὰ λίθινα εὐρήματα. Οὕτω ἓν τεμάχιον ἀρχαῖκου σπονδύλου ἐκ ψαμμολίθου, MR 444, ὕψ. 0,195 μ., (Πί ν. 363 γ), πρέπει ἐξάπαντος νὰ προέρχεται ἀπὸ τὸν μεγάλον ἀρχαῖκόν ναόν, ὅχι μόνον διὰ τὸ πλάτος τῆς σφρζομένης ραβδώσεως, τὸ ὁποῖον εἶναι σημαντικόν (0,151, πλάτος σφρζομένου σπονδύλου Ἀρτέμιδος 0,122 μ., βλ. Korkyra I, σ. 31, εἰκ. 13) ἀλλὰ καὶ διὰ τὴν ρηχότητά της, ἡ ὁποία μαρτυρεῖ πολὺ πρωίμους χρόνους. Ἐνδιαφέρον εἶναι ὅτι πρὸς τὸ ἓν ἄκρον του τὸ τεμάχιον παρουσιάζει ὀρθογώνιον ἐντομήν, τῆς ὁποίας δὲν ἔχει σωθῆ ὁλόκληρον τὸ βάθος.

Ὑψηλῆς καλλιτεχνικῆς στάθμης εἶναι μία ὑπερφυσικοῦ μεγέθους ἀριστερὰ ἀνδρική κνήμη, MR 441, ὕψ. 0,31 μ., (Πί ν. 363 β), ἐκπληκτικὴ δ' ἡ αἰσθησις τῆς ζωῆς ἡ ἀναδιδομένη ἐκ τῆς φαινομενικῶς ἀπλουστάτης ἐπιφανείας τοῦ συσφιγγομένου γαστροκνημιαίου μυός. Ἐποχὴ της θὰ πρέπει νὰ εἶναι αἱ πρῶται δεκαετίαι τοῦ 6ου αἰῶνος, διότι ἐνῶ ὁ δι' ἐγγαράξεως ἀποχωρισμὸς τοῦ κνημιαίου ὁστοῦ ἀπὸ τὸν μῦν εἶναι παράδοσις τοῦ 7ου αἰῶνος ἀκόμη, ἡ πλαστικωτέρα ἀπόδοσις τῶν μαζῶν καὶ ἡ τρισιδιάστατος γενικῶς ἀντίληψις μαρτυροῦν σαφῶς τὸν 6ον αἰῶνα (πρβλ. τὸ χαλκοῦν ἀγαλμάτιον τοῦ Βερολίνου ἀπὸ τὴν Δωδώνην, Richter, Kouroi<sup>3</sup>, εἰκ. 166 - 168, ἀριθ. 45). Καὶ ἐπειδὴ αὕτη καθ' ὅλην αὐτῆς τὴν ἐξωτερικὴν πλευρὰν ἔχει ἴχνη ἐπαφῆς μὲ ἐπίπεδον ἐπιφάνειαν, νομίζω ὅτι πρέπει νὰ προέρχεται ἀπὸ τὴν ἀετωματικὴν διακόσμησιν τοῦ μεγάλου ναοῦ, τῆς ὁποίας εἶχομεν εὑρεῖ εἰς τὴν ἀνασκαφὴν τοῦ 1962 καὶ μίαν ἄλλην, μικροτέραν ὅμως, κνήμην.

Εἰς τὸν ὥρον IV εὐρέθησαν τὸ 1963 καὶ δύο τεμάχια μαρμαρίνων λεοντοκεφαλῶν ἐξ ὕδρορροῆς σίμης, τὰ MR 453 (Πί ν. 363 δ) καὶ MR 454. Ἀνήκουν εἰς τὴν ἰδίαν σειρὰν μὲ τὰ κατὰ τὸ 1914 εἰς τὸ Mon Repos ἀνευρεθέντα τεμάχια,



τά ὅποια ἐδημοσιεύθησαν εἰς τὸ προαναφερθὲν βιβλίον τοῦ Willemsen πίν. 43 καὶ σ. 40 - 41. Ὑπ' αὐτοῦ θεωροῦνται ἔργα τεχνιτῶν τοῦ τέλους τοῦ αὐστηροῦ ρυθμοῦ, ἰσχυρῶς ἐπηρεασθέντων ἀπὸ τὸ ἐργαστήριον τῆς Ὀλυμπίας, φαίνεται ὅμως νὰ εἶναι νεώτερα καὶ τῆς Περικλείου περιόδου. Τὰ τεμάχια αὐτὰ μᾶς θέτουν πρὸ περιπλόκων προβλημάτων, τῶν ὁποίων τὴν ἀνάπτυξιν προτιμῶ νὰ παραλείψω.

Ἀπὸ τὰ ἄλλα λίθινα εὐρήματα ἀναφέρω ἄρκετὰ τεμάχια μαρμαρίνων περιρραντηρίων, τῶν ὁποίων μερικὰ εὐρέθησαν εἰς τὸ Schutt τοῦ χώρου III καὶ ἄλλα εἰς τὰς ἐπιχώσεις τοῦ χώρου IV. Μεταξὺ τῶν πρώτων εἶναι καὶ τὸ MR 459, τὸ ὁποῖον ἀπεικονίζεται ἐδῶ (Πί ν. 364 α).

Εἰς τὴν ἀνασκαφὴν τοῦ 1963 εὐρέθησαν καὶ δύο ἐπίχρυστα ἀντικείμενα, ὁ ὥραιος ρόδαξ MR 521, διαμ. 0,067 μ. (Πί ν. 364 γ) (πρβλ. AA 1942, εἰκ. 24 καὶ στ. 134, Δελφῶν) καὶ μία σχήματος ραβδίσκου λαβὴ χαλκοῦ ἀγγείου, MR 523, μήκ. 0,069 μ. (Πί ν. 364 β), μὲν πυκνὰς, καθέτους ἐντομάς, τῆς ὁποίας ὁ πυρὴν εἶναι μολύβδινος.

Ἀπὸ τὰ χαλκᾶ εὐρήματα τῆς ἀνασκαφῆς ἐν ἀπὸ τὰ σπουδαιότερα ἀσφαλῶς εἶναι τὸ τεμάχιον ποδὸς τρίποδος(;) MR 517, ὕψ. 0,129 μ. (Πί ν. 364 δ) μὲ γεωμετρικὴν διακόσμησιν (παρυφὴν μὲ κάθετον θλαστὴν γραμμὴν καὶ κυρίαν διακόσμησιν μὲ ὀριζόντιον θλαστὴν γραμμὴν) (πρβλ. Willemsen, Dreifusskessel aus Olympia, Olympiaforschungen III BR. 3627, σ. 84, πίν. 47 κ.ε.), ἐκ τοῦ ὁποίου ἀποδεικνύεται εἰς πόσον πρῶϊμον ἐποχὴν πρέπει νὰ ἀναχθῇ τὸ ἱερόν. Ὁ μικρὸς κριὸς MR 478, ὕψ. 0,049 μ. (Πί ν. 364 ε) εἶναι πρῶϊμος, ὅχι ὅμως ὅσον θὰ ἐνόμιζε κανεὶς ἐκ τοῦ ἀδιαμορφώτου σώματός του. Εἶναι μᾶλλον τοῦ 7ου αἰῶνος. Διὰ τοῦ σώματός του καὶ τῆς βάσεως ἐπὶ τῆς ὁποίας πατεῖ, διήρχετο ἄλλοτε σιδηρᾶ βελόνη. Ἐντελῶς παρόμοιος εἶναι ὁ κριὸς τῆς Ὀλυμπίας (Olympia IV, πίν. XXV, ἀριθ. 474), ὅπου σφάζεται ἡ βελόνη.

Διὰ τὸν μικρὸν χαλκοῦν λέοντα MR 477, ὕψ. 0,086 μ. (Πί ν. 364 ς') δικαιολογημένος θὰ ἦτο κανεὶς ἐὰν εἶπη, ὅτι εἶναι ὅχι μόνον τὸ ὥραιότερον ἀπὸ ὅλα τὰ χαλκᾶ εὐρήματα τῆς ἀνασκαφῆς τοῦ 1963, ἀλλὰ καὶ ἐν ἐκ τῶν καλυτέρων τοῦ εἴδους του. Προέρχεται ἀπὸ τὴν διακόσμησιν ἀγγείου τινός, τὴν ὁποίαν κατ' ἀναλογίαν ἄλλων παραδειγμάτων τῆς ἀρχαϊκῆς περιόδου πρέπει νὰ φαντασθῶμεν πλουσίαν. Ἡ ὀπισθία ὀψις του δὲν ἦτο μὲν ὁρατὴ, διότι δὲν εἶναι ὠλοκληρωμένη ὅπως ἡ προσθία, πάντως ἐπειδὴ δηλοῦνται οἱ πλαστικοὶ ὄγκοι τῆς, πρέπει νὰ συμπεράνωμεν ὅτι δὲν ἦτο προσηρμοσμένη εἰς ἄλλην ἐπιφά-

νειαν ἐκτὸς μόνον ἀπὸ τὴν (ὑπενθυμίζουσιν ἰωνικὸν κιονόκρανον) βάσιν, ὅπερ ἄλλωστε μαρτυρεῖ καὶ ἡ ὀπὴ παρὰ τὸ δεξιὸν ἄκρον τῆς. Ἡ στάσις μὲ τὸ ἀνυψωμένον πρόσθιον σκέλος εἶναι συνηθεστάτη εἰς τὴν κορινθιακὴν τέχνην, ὅμοιον δὲ λέοντα πρέπει ἴσως νὰ ὑποθέσωμεν ἀντιστοίχως ἀριστερά. Ἐντελῶς παρομοίαν βάσιν, μὲ ἐγχαράκτον ὅπως ἐδῶ θλαστὴν γραμμὴν (χωρὶς τὴν ὀπὴν), ἔχει μία χαλκῇ πτερωτὴ μορφὴ ἐξ Ὀλυμπίας (σφάζεται μόνον τὸ κάτω) (Olympia IV, πίν. VIII, ἀριθ. 79), ἀλλ' ὁ ἐν γένει τύπος εἶναι γνωστός ἐκ πολλῶν παραδειγμάτων. Ἐποχὴ τοῦ λέοντος τούτου ὁ ὁποῖος συνδυάζει τὴν γνώριμον ἀπὸ τὸν 7ον αἰῶνα ἀγριότητα τοῦ θηρίου μὲ κάποια ἀρχομένην λυγρότητα σώματος, εἶναι αἱ πρῶται δεκαετίαι τοῦ 6ου. Ὁ χαλκοῦς λέων τῆς Ὀλυμπίας (Olympia IV, πίν. 57, 969 καὶ Ausgr. IV, πίν. 24), εἶναι παλαιότερός του, τῆς πρῶτου κορινθιακῆς περιόδου. Σύγχρονοί του εἶναι οἱ λέοντες τῶν ἀγγείων τῆς μέσης κορινθιακῆς περιόδου, βλ. Payne, NC, πίν. 30 καὶ πίν. 33, ἀριθ. 8.

Ἄλλο ἀξιοσημείωτον εὐρημα τῆς ἀνασκαφῆς τοῦ 1963 εἶναι τὸ ἔλασμα MR 485, ὕψ. 0,035 μ. (Πί ν. 365 α), τὸ ὁποῖον εἶναι τμήμα ὀχάνου ἀσπίδος, ὥσάν αὐτὰ τὰ ὅποια εἰς μεγάλον ἀριθμὸν ἔχουν ἔλθει εἰς φῶς εἰς τὴν Ὀλυμπίαν καὶ ἄλλου. Σφάζεται δεξιὰ ὀρθιον ζῶον, πιθανῶς λέων, πρὸς τὸν ὁποῖον παλαίει, ὡς φαίνεται, κακῶς διατηρημένη μορφὴ ἀριστερά.

Εἰς χαλκοῦς πλόκαμος κόμης ὀφιοειδῶς κατερχόμενος (MR 480, ὕψ. 0,167 μ.) προέρχεται ἀπὸ γυναικεῖον ἄγαλμα, σχεδὸν φυσικοῦ μεγέθους. Ὅπως δὲ ὁ καμπύλος σχηματισμὸς του μαρτυρεῖ, κατήρχετο ἐπὶ τοῦ μαστοῦ. Λεπτόταται ἐγχαράξεις δηλώνουν τὰς τρίχας. Ὅμοιος, μικρότερος, πλόκαμος εἶχεν εὐρεθῇ καὶ κατὰ τὰς ἀνασκαφὰς τοῦ 1962. Τοιοῦτοι πλόκαμοι εἶναι γνωστοὶ καὶ ἀπὸ ἄλλα μεγάλα ἱερά, λ.χ. τὸ Ἡραῖον τοῦ Ἀργους (The Argive Heraeum, II, 194, πίν. 70, 2), τοὺς Δελφούς (FdD V, 42 ἀριθ. 81, εἰκ. 121 G), τὴν Ἀκρόπολιν (De Ridder, Cat. Bronzes Acrop. 221, ἀριθ. 619), τὴν Ὀλυμπίαν (Neugebauer, Die minoischen u. archaisch-griechischen Bronzen, Staatliche Museen zu Berlin, ἀριθ. 198 καὶ 199, εἰς πίν. 34) κλπ.

Ἀπὸ ἀγαλμάτων πεπλοφόρου γυναικὸς προέρχεται τὸ ὥραιον τεμάχιον MR 479, ὕψ. 0,06 μ., (Πί ν. 365 β), τὸ ὁποῖον παριστάνει πτυχάς. Ἐποχὴ του εἶναι ὁ αὐστηρὸς ρυθμὸς τοῦ 5ου αἰῶνος.

Ἰδιαίτερας σημασίας εἶναι τὸ χαλκοῦν κηρύκειον MR 481, μήκ. 0,125 μ., (Πί ν. 365 ε), διότι



ἀποδεικνύει ὅτι εἰς τὸ ἱερὸν ἐλατρεύετο καὶ ὁ Ἑρμῆς.

Ἡ σπουδαιότης τοῦ ἐλάσματος MR 518, μήκ. 0,08, ὕψ. 0,05 μ. (Πί ι ν. 365 γ), εἶναι ἄλλη. Διότι εἶναι πόρπη ζώνης ἐνός τύπου, τοῦ ὁποίου, καθ' ὅσον γνωρίζω, μόνον ἄλλο ἐν παράδειγμα ἔχει εὑρεθῆ εἰς τὴν Ἑλλάδα, τὸ ἐν Olympia IV, πίν. 66, ἀριθ. 1151, εἶναι ὅμως συχνότατος εἰς τὴν Ἰσπανίαν καὶ τὴν νότιον Γαλλίαν καὶ δι' αὐτὸ θεωρεῖται ὡς κελτιβηρικός (βλ. Antonio Garcia y Bellido, *Hispania Graeca I*, σ. 235 - 6). Καὶ ἡ μὲν πόρπη τῆς Ὀλυμπίας ἀποδίδεται εἰς τὴν κατὰ τὰ ἔτη 368 καὶ 367 π.Χ. παρουσίαν τῶν ἰσπανικῶν μισθοφορικῶν στρατευμάτων τοῦ Διονυσίου Α' τῶν Συρακουσῶν παρὰ τὸ πλευρὸν τῶν Λακεδαιμονίων (Ξεν. Ἑλλ. 7, 1,20 καὶ Διοδ. 15, 70, 1), τὸ ἐκ Κερκύρας ὅμως παράδειγμα, παλαιότερον τοῦ τῆς Ὀλυμπίας ὅχι μόνον διότι εὑρέθη εἰς τὸ Schutt τοῦ ἱεροῦ, τοῦ ὁποίου τὸ κάτω ὄριον εἶναι τὰ τέλη τοῦ 5ου αἰῶνος, ἀλλὰ καὶ διότι μορφολογικῶς εἶναι ἀπλούστερον, ἐξηγεῖται ἀπὸ τὴν ἐπαφὴν τὴν ὁποίαν εἶχεν ἡ Κέρκυρα μὲ τὴν Δύσιν. Δὲν εἶναι δὲ ἀπίθανον νὰ σχετίζεται μὲ τὴν ἐπέμβασιν τῶν Κερκυραίων καὶ τῶν Κορινθίων τὸ ἔτος 492 π.Χ. ὑπὲρ τῶν Συρακοσίων, ὅταν οὗτοι ἐπιέζοντο ὑπὸ τοῦ τυράννου τῆς Γέλας Ἰπποκράτους.

Τὸ χαλκοῦν κυκλικὸν ἔλασμα MR 483, διαμ. 0,032 μ., μὲ τὴν κεντρικὴν ὀπήν, τὸ φέρον τὴν ἐγχαράκτον ἐπιγραφὴν Ἀγορανόμον (Πί ι ν. 365 δ) εἶναι προφανὸς σταθμίων, ὅπως ἦτο καὶ τὸ ἐπίσης ἐκ Κερκύρας προερχόμενον ὀρθογώνιον (Pernice, *Griechische Gewichte*, σ. 190 - 1, ἀριθ. 756). Τὰ γράμματα μαρτυροῦν τὸν αὐστηρὸν ρυθμὸν τοῦ 5ου αἰῶνος (πρβλ. Jeffery, *The Local Scripts of Archaic Greece*, πίν. 46, ἀριθ. 46, περ. 475;). Ἡ ἐπιγραφὴ αὕτη εἶναι ἡ παλαιότερα, ἐφ' ὅσον γνωρίζω, μαρτυρία περὶ τῶν ἀρχόντων τούτων. Τὰ σταθμῖα ἀφιερῶντο ὑπὸ τῶν ἀγορανόμων εἰς τὰ ἱερὰ μετὰ τὴν λήξιν τῆς ἀρχῆς τῶν (βλ. IG<sup>2</sup> 2886, V, 1, 1156 καλλ.).

Ἐκτὸς τούτων ἄξια μνείας εἶναι εἰς κλάδος (MR 508, μήκ. 0,223 μ.), φύλλα ἐκ στεφάνων, ἔξαρτήματα θυρῶν, πολυάριθμοι ἡλιοι κλπ.

Ἀπὸ τὰ ἐλάχιστα μολύβδινα εὐρήματα τὸ μόνον ἀξιόλογον εἶναι τμῆμα ἐλάσματος MR 520, ὕψ. 0,066 μ., φέροντος εἰς ἀμφοτέρας τὰς ὄψεις ἐγχαράκτον ἐπιγραφὴν βουστροφηδόν (Πί ι ν. 365 ζ' - ζ). Τὸ ἀλφάβητον εἶναι κορινθιακόν, τὸ σχῆμα τῶν γραμμάτων μαρτυρεῖ τὸ α' ἡμισυ τοῦ 5ου π.Χ. αἰῶνος. Μολονότι ἡ συμπλήρωσις τοῦ κειμένου παρουσιάζει δυσκολίας, ἐξ ὧν ὁφείζονται, φαίνεται ὅτι πρόκειται περὶ καταλόγου ἀντικειμένων καὶ χρημάτων, τὰ ὁποῖα εἰσέπραττε κατ' ἔ-

τος τὸ ἱερὸν. Τὰ ἔτη δηλοῦνται διὰ τοῦ ἐπωνύμου ἀρχοντος (ὡς τοιοῦτου νοουμένου τοῦ πρυτάνεως, βλ. IG IX, 1, 682), τῶν ὁποίων ἀναφέρονται δύο, Ἀριστόξενος εἰς τὴν μίαν ὄψιν καὶ Μνασ[ εἰς τὴν ἄλλην. Εἰς ἀμφοτέρας τὰς ὄψεις ἀναφέρεται ὡς ἔσοδον τοῦ ἱεροῦ ὁ μισθὸς κάποιας οἰκίας.

Ὅστρακα ἀγγείων εὑρέθησαν πολλά. Τὰ περισσότερα ὅμως προήρχοντο εἴτε ἐξ ἀδιακοσμητῶν εἴτε ἐκ μελαμβαφῶν ἀγγείων. Ὀλιγώτερα ἦσαν τὰ μετὰ διακοσμήσεως. Ὅσα εὑρέθησαν εἰς τὸν χώρον III ἐντὸς τοῦ Schutt, βεβαιώνουν ὅτι εἰς τὴν ἐπίχωσην αὐτὴν κατέληξαν συντρίμματα ἀντικειμένων ἤδη κατεστραμμένων. Διότι ἄλλως πῶς νὰ ἐξηγηθῇ ὅτι ἀπὸ τὰ περισσότερα ἀγγεῖα διεσώθησαν μόνον μεμονωμένα ὄστρακα; Οὕτω δὲν ἀποκλείεται τεμάχια τῶν ἰδίων ἀγγείων νὰ εὑρεθοῦν κάποτε εἰς τελείως διάφορον θέσιν τοῦ λόφου.

Εὐτυχῶς μερικὰ μικρότερα ἀγγεῖα διέφυγον τὴν καταστροφὴν. Οὕτω τὸ μικρόν, χαριτωμένον πρωτοκορινθιακὸν ληκυθιον MR 301, ὕψ. 0,071 μ. (Πί ι ν. 366 α - β), διεσώθη σχεδὸν ὁλόκληρον. Ἡ διακόσμησις του, σήμερον κατὰ τὸ πλεῖστον ἐφθαρμένη, εἶναι κατανεμημένη εἰς τέσσαρας, κατὰ τὸ μᾶλλον ἢ ἥττον στενάς ζώνας, ἐξ ὧν αἱ δύο ἀνώτεραι καὶ ἡ κάτω φέρουν μόνον στιγμορόδακας, ἡ δὲ τρίτη ἐκ τῶν ἄνω φέρει ζῶα, βοῦν πρὸς δ., αἰλουροειδὲς πρὸς ἀρ. καὶ αἶγα ἀνορθομένην πρὸς ἀρ. Εἰς τὸ χεῖλος καὶ περὶ τὴν βάσιν ὑπάρχουν ἄκτινες. Ἐποχὴ του εἶναι ἡ μέση πρωτοκορινθιακή.

Ὀλίγον παλαιότερον θὰ εἶναι τὸ τμῆμα ἐνὸς πρωτοκορινθιακοῦ ληκυθίου MR 302, ὕψ. 0,054 μ. (Πί ι ν. 366 γ), τοῦ ὁποίου τὸ σῶμα εἶναι εὐρύτερον, προπάντων ὅμως ἡ διακόσμησις ἀρχαιότερα: Ζατριοειδὲς κόσμημα εἰς τὸν ὄμιον καὶ δύο ζῶναι καθέτων κυματοειδῶν γραμμιδίων περιβάλλουσai τὴν κυρίαν ζώνην, ἡ ὁποία διακοσμεῖται μὲ βοῦν καὶ αἰλουροειδὲς, μόνον ἐν σκιαγραφίᾳ. Τὸ χρῶμα ἔχει φθαρῇ.

Ἀπὸ τὰ μελανόμορφα ἀττικά ὄστρακα περιεργον εἶναι τὸ MR 310 (Πί ι ν. 366 δ - ε). Εἶναι λαβὴ μεγάλου ἀγγείου, πιθανώτατα κρατήρος μὲ ἐλικοσχήμους λαβάς, ὅπως εἰς τὸ ἀγγεῖον Francois, μὲ τὰ ἄκρα δηλαδὴ καθέτως ἐξέχοντα καὶ διηρημένα εἰς πεδία. Ἐν τούτοις, τὸ σφζόμενον τεμάχιον εἰς τὸ ἀνώτερον αὐτοῦ τμῆμα δὲν συνεχίζεται καμπτόμενον πρὸς τὸ ἀγγεῖον, ὅπως θὰ ἐπερίμενε κανεῖς, ἀλλὰ περατοῦται εἰς ἀδιακόσμητον λοξὴν ἐπιφάνειαν. Αἱ κοσμοῦσαι τὸ πεδῖον ἀντωπαὶ Σφίγγες εἶναι ἔργον τεχνίτου μιμουμένου τὸν Λυδὸν (περὶ τὸ 560 π.Χ.).

Εἰς τὴν ἰδίαν ἐποχὴν ἀνήκει καὶ τὸ ὄστρακον MR 303, ὕψ. 0,027 μ. (Πί ν. 367 α), τὸ ὁποῖον προέρχεται ἐκ κύλικος τύπου «Σιάνας» μὲ δύο διακοσμητικὰς ζώνας. Τὰ σωζόμενα, πάνθηρ καὶ οὐρὰ Σειρήνος (;), προέρχονται ἀπὸ τὴν κάτω ζώνην.

Εἰς τὰ τέλη τοῦ βου αἰῶνος ἀνήκουν τὰ τεμάχια MR 304 καὶ MR 305. Τὸ πρῶτον (Πί ν. 367 γ) προέρχεται ἀπὸ κρατῆρα (ἴσως τοῦ τύπου μὲ τὰς ἐλικοσχήμους λαβάς) καὶ περιλαμβάνει τμήμα τοῦ λαιμοῦ καὶ τοῦ ὤμου (ὕψ. λαιμοῦ 0,045, μετὰ τοῦ ὤμου 0,055, πλ. 0,042 μ.). Εἰς τὸν λαιμὸν σφύζεται παράστασις παλαιόντος Ἡρακλέους (;) (καὶ σκέλος ἐτέρας μορφῆς ἄρ.). Τὸ MR 305 (Πί ν. 367 β) εἶναι ἐκ τοῦ λαιμοῦ ὁμοίου κρατῆρος, ὕψ. 0,052, πλ. 0,052 μ., καὶ σφύζει ἀναβάτην τεθρίππου.

Ἀπὸ τὰ ἐρυθρόμορφα, τὸ ἀξιολογώτερον εἶναι τὸ MR 311, ὕψ. 0,055 μ., (Πί ν. 367 δ) ἀποτελεσθὲν ἐκ δύο ὀστράκων. Προέρχεται ἀπὸ τὸν ὦμον κρατῆρος (μὲ κιονοσχήμους λαβάς) καὶ παριστᾷ γυναῖκα φεύγουσαν δεξιὰ καὶ στρέφουσιν ὀπίσω τὴν κεφαλὴν πρὸς μὴ σωθέντα δώκτην. Εἶναι λεπτὸν ἔργον τεχνίτου τοῦ κύκλου τοῦ Ἑρμῶνακτος. Ἀλλὰ καὶ τὸ MR 318, ἐπίσης ἀποτελεσθὲν ἐκ δύο ὀστράκων, ὕψ. 0,07 μ. (Πί ν. 367 ε), εἶναι ἀξιοπρόσεκτον. Εἰκονίζει γυναῖκα κατενώπιον, μὲ χιτῶνα καὶ ἱμάτιον, τὸν κορμὸν τῆς ὁποίας διασταυρῶναι ἐπίμηκες δυσσεμήνευτον ἀντικείμενον. Προέρχεται ἀπὸ οἰνοχόην τῶν περὶ τὸ 470 χρόνων.

Ἀπὸ τὰ μελαμβαφῇ ἀγγεῖα ἀπεικονίζω ἐν πρώτοις τὸν κἀνθαρον MR 321, ὕψ. 0,081 μ. (Πί ν. 368 α), ὁ ὁποῖος φέρει σειρὰς ἐμπιέστων κοσμημάτων, ἥτοι ἐκ τῶν ἄνω πρὸς τὰ κάτω: Ὁρθίων ἀνθεμίων, πλαγιαστῶν ἀνθεμίων ἀνὰ ζεύγη, ἐπαλλήλων ἀνεστραμμένων τριγώνων καὶ μαιάνδρου (πρβλ. Pease, *Hesperia* 1936, σ. 276 κ.ἑ. ἀριθ. 49 - 51, εἰκ. 18, ἀριθ. 50 καὶ 17, ἀριθ. 49). Τὸ τεμάχιον MR 320, ὕψ. 0,032 μ. (Πί ν. 368 β) εἶναι ἀπὸ πρὸχον τοῦ τύπου μὲ τὴν ἐπίπεδον βάσιν ( mug ). Ὁ λαιμὸς τοῦ διακοσμεῖται μὲ ἀνεστραμμένα ἀνθέμια καὶ φύλλα κισσοῦ.

Ἀπὸ τὰς ἐπὶ ἀγγείων ἐγχαράκτους ἐπιγραφὰς (graffiti) ἀναφέρω τὰς κυριωτέρας: Ἐπὶ βάσεως ἀττικῆς κύλικος MR 334, διάμ. 0,06 μ. (Πί ν. 368 δ) / φ ε λ ε α / τοῦ 5ου αἰ. π.Χ. Σημαντικὴ ἡ συνόπαρξις τῶν δύο τύπων τοῦ ε. Ἐπὶ ἄλλης, MR 331, μήκ. 0,041 μ. (Πί ν. 368 γ) / ι ν α /, ἐπίσης τοῦ 5ου αἰῶνος. Παρὰ τὸ χεῖλος μελαμβαφοῦς κοτύλης τοῦ «Κορινθιακοῦ» τύπου (MR 319, ὕψ. 0,034 μ.) / υ γ ο / (Πί ν. 368 ε).

Πήλινα ἀγαλμάτια καὶ εἰδῶλια εὐρέθησαν πολλὰ καὶ κατὰ τὴν ἀνασκαφὴν τοῦ 1963. Ἐκ τῶν

ἀγαλματίων ἀνέφερον ἤδη ὅσα πιστεύω ὅτι ἀπετέλεσαν μέρος τῆς διακοσμήσεως ναύσκων τοῦ λόφου. Αἱ κεφαλαὶ ὁμας MR 340 (ὕψ. 0,111 μ.) καὶ MR 341 (ὕψ. 0,104 μ.), (Πί ν. 369 α), αἱ ὁποῖαι φαίνονται νὰ προέρχονται ἐκ μιᾶς μήτρας (τὸ ὀπίσθιον ἔχει προστεθῇ ἐκ τῶν ὑστέρων, δι' ὃ καὶ παρουσιάζει διαφορὰς) δὲν προέρχονται ἀπὸ τοιαύτην διακόσμησιν καὶ δὲν ἤμπορῶ νὰ εἶπω μετὰ βεβαιότητος οὔτε κἀν ἐὰν προέρχονται ἀπὸ ἀγαλμάτια, διότι εἰς τὸ MR 340 τὸ ὑπὸ τὸν λαιμὸν σωζόμενον ὑπόλειμμα δὲν ἔχει τὸν πλαστικὸν ὄγκον τὸν ὁποῖον θὰ ἐπερίμενε κανεῖς. Τὰ πρόσωπα αὐτὰ θεωρῶ ὅτι παριστάνουν τὸν σφηνοπώγωνα Ἑρμῆν, ὅπως καὶ τὰ MR 137 καὶ MR 138 τῆς ἀνασκαφῆς τοῦ 1962. Διαπιστοῦται ὁμως ἐδῶ μία σημαντικωτάτη τυπολογικὴ ἰδιορρυθμία, τὴν ὁποῖαν τὰ τεμάχια ἐκεῖνα δὲν μᾶς ἐπέτρεπον νὰ γνωρίσωμεν. Ἐδῶ δηλαδὴ ὁ Ἑρμῆς φορεῖ εἰς τὴν κόμην διάδημα, ὅπως αἱ γυναικεῖαι μορφαί. Δηλαδὴ ὁ Ἑρμῆς οὗτος θὰ εἶναι «ἐρμαφρόδιτος», ἀνάλογος πρὸς τὸν «Ἀφρόδιτον» τοῦ 5ου αἰῶνος, τὸν ὁποῖον ἐγνωρίσαμεν εἰς τὴν ἀνασκαφὴν τοῦ 1962 καὶ ἐπανευρίσκωμεν τὸ 1963 μὲ τὸ τεμάχιον MR 411, ὕψ. 0,051 μ. (Πί ν. 369 γ). Ἡ διαφορὰ των ἔγκειται εἰς τὸ ὅτι ἐδῶ ὑπερισχύει τὸ ἄρρεν στοιχεῖον, ἐνῶ ἐκεῖ παρατάσσονται ἐξ ἴσου τὰ χαρακτηριστικὰ ἀμφοτέρων τῶν φύλων. Ἐποχὴ τοῦ τύπου τῶν δύο προσωπείων εἶναι τὰ τέλη τοῦ βου π.Χ. αἰῶνος.

Ἀνάλογος εἶναι καὶ ἡ σημασία τοῦ προσωπεῖου MR 409, ὕψ. 0,09 μ. (Πί ν. 369 β). Ἐνῶ εἰς τὸ πηγούνιον τοῦ σχηματίζεται ὀξὺ γένειον, τὴν κόμην του, ἡ ὁποία διαμορφοῦται εἰς διπλὴν σειρὰν κοχλιωτῶν βοστρύχων, κοσμεῖ διάδημα. Ἐποχὴ τοῦ εἶναι αἱ πρῶται δεκαετίαι τοῦ 5ου αἰῶνος.

Ἄλλα προσωπεῖα ἢ κεφαλὰι κοίλων ἀγαλματίων εἶναι καθαρῶς γυναικεῖα, ὡς λ.χ. τὰ τεμάχια MR 397, ὕψ. 0,062 μ. (Πί ν. 369 δ), MR 400, ὕψ. 0,072 μ. (Πί ν. 369 ε), MR 401, μεγ. μήκ. 0,076 μ. καὶ ἡ ἐξαίρετος προτομὴ MR 404, ὕψ. 0,044 μ., σαφῶς ἰωνικοῦ (σαμιακοῦ) τύπου, ἀνήκουσα εἰς τὰ τελευταῖα ἔτη τοῦ βου π.Χ. αἰῶνος (Πί ν. 369 ζ').

Σημειῶνῶ ἀκόμη τὰς κεφαλὰς γυναικείων πηλίνων ἀγαλματίων MR 403, ὕψ. 0,039 μ. (Πί ν. 369 ζ'), MR 410, ὕψ. 0,062 μ. (Πί ν. 369 η) καὶ MR 381, ὕψ. 0,081 μ. (Πί ν. 370 α).

Ἐκ μεγάλων κοίλων ἀγαλματίων προέρχονται τὰ τεμάχια MR 382, ὕψ. 0,099 μ. ἐξ ἀγαλματίου θεᾶς, πρὸ τῆς ὁποίας ἀνορθοῦται ἔλαφος πρὸς δεξιὰ (τύπος Lechat, BCH 1891, πίν. VI, 1), MR 416, ὕψ. 0,042 μ. ἐξ ἄλλου ὁμοίου, μὲ τὸ ὀπίσθιον ἐλάφου ἀνορθουμένης πρὸς ἄρ. (τύπος Lechat, ἑ.ἀ. πίν. V, 1) κλπ.



Ἀπὸ τὰ μικρότερα εἰδώλια σημειῶνω ἐν πρώτοις τὸ πρωτόγονον χειροποίητον τεμάχιον μὲ τὸν μακρὸν λαιμὸν MR 348, ὕψ. 0,056 μ. (Πί ν. 370 β), τὸ ὁποῖον ὑπενθυμίζει ἀνάλογα εἰδώλια ἐκ Κορίνθου τοῦ τέλους τοῦ 6ου αἰῶνος (Corinth, XV, II, σ. 27 - 9: Middle Group, πίν. 2-4 σποράδην), τεμάχια χειροποίητων εἰδωλίων ἐνθρόνου θεᾶς μὲ πολὺ λεπτοὺς βραχίονας, τὸ ἄνω τμήμα ἐνθρόνου σανιδομόρφου θεᾶς δαιδαλικοῦ τύπου MR 352, ὕψ. 0,079 μ. (Πί ν. 370 ζ') καὶ ἄλλο ὅμοιον MR 350, ὕψ. 0,059 μ. (Πί ν. 370 δ), ὑπενθυμίζοντα τοὺς κούρους τῆς Θήρας (λ.χ. Richter, Kouroi<sup>2</sup>, εἰκ. 97 - 102), τὰς κεφαλὰς MR 355, ὕψ. 0,046 μ. (Πί ν. 370 γ) καὶ MR 356, ὕψ. 0,062 μ. ἐξ εἰδωλίων μὲ σανιδόμορφον σῶμα, τὴν κεφαλὴν MR 358, ὕψ. 0,046 μ. (Πί ν. 370 ε) ἐξ εἰδωλίου μὲ σανιδόμορφον σῶμα ἀλλὰ μὲ ἀστραγαλοειδεῖς βοστρύχους (πρβλ. Payne, NC, πίν. 47, 14 καὶ σ. 306, ἀριθ. 884, τοῦ 590 - 580 π.Χ.), τὴν κεφαλὴν MR 402, ὕψ. 0,057 μ. (Πί ν. 371 β) ἀπὸ συμπαγῆς, ὅπως ἐπίπεδον εἰδῶλιον (τοῦ α' ἡμίσεος τοῦ 6ου αἰῶνος), τὰς ὑστεροαρχαϊκὰς κεφαλὰς MR 406, ὕψ. 0,038 μ., MR 399, ὕψ. 0,03 μ., MR 394, ὕψ. 0,034 μ., καὶ τὴν μεταβατικῆς σχεδὸν ἐποχῆς κεφαλὴν MR 407, ὕψ. 0,041 μ. μὲ τὴν κόμην καλύπτουσιν τὰ ὄντα. Πολλῶν ἐκ τῶν ὡς ἄνω κεφαλῶν τὰ σῶματα ἦσαν τῶν τύπων, οἱ ὁποῖοι εἶναι γνωστοὶ ἀπὸ τὴν δημοσίευσιν τῶν εἰδωλίων τῆς ἀνασκαφῆς Καραπάνου (Lechat, BCH, 1891, σ. 9 κ.ἐ. καὶ πίν. I, κ.ἐ.). Οὕτω εὐρέθησαν πέντε ἀκέφαλα εἰδώλια ἢ τμήματα εἰδωλίων τοῦ τύπου Lechat, αὐτ. πίν. I, 1 (MR 363 - MR 368, MR 374) (Πί ν. 371 γ) καὶ (MR 365) ἐξ ὧν ἀπεικονίζεται ἐδῶ τὸ MR 365, ὕψ. 0,117 μ., ἐν παραπλήσιον πρὸς τὸν τύπον αὐτόν, τρία τοῦ τύπου Lechat, πίν. I, 2, (MR 370 - 372) ἐξ ὧν παραθέτω τὴν εἰκόνα τοῦ MR 370, ὕψ. 0,14 μ. (Πί ν. 371 α) καὶ τρία τοῦ τύπου Lechat, πίν. I, 3 (μὲ ἰωνικὸν δηλαδὴ χιτῶνα), (MR 377 - 379) ἐξ ὧν ἀπεικονίζω τὸ MR 377, ὕψ. 0,058 μ. (Πί ν. 372 β).

Ἀπὸ ἑλληνιστικὰς στρώσεις τοῦ χώρου IV προέρχονται ἡ κεφαλὴ τῆς Ἀφροδίτης MR 412, ὕψ. 0,043 μ., (Πί ν. 372 γ), γυναικεία κεφαλὴ MR 414, ὕψ. 0,048 μ. (Πί ν. 372 α) κλπ.

Εὐρέθησαν ἐπίσης μερικά τεμάχια πηλίνων ζωαρίων, λ.χ. δύο οὐραὶ πετεινῶν ἐνὸς γνωστοῦ τύπου (Corinth XV, II, σ. 155 - 6), ἐκ τῶν ὁποίων εἰκονίζω τὴν μίαν MR 426, ὕψ. 0,085 μ., (Πί ν. 371 ε). Τὰ παραδείγματα τοῦ Mon Repos εἶναι ἀρχαῖα ἀκόμη, προγενέστερα ὅλων τῶν μέχρι τοῦδε γνωστῶν παραδειγμάτων. Εἰς τὴν ἐπίχωσιν τῆς δεξαμενῆς εὐρέθη μικρὸς πούς ἀγελάδος (MR

429, ὕψ. 0,019 μ.), εἰς τὸν χώρον IV εὐρέθησαν δύο μικροὶ χοῖροι (MR 424, μήκ. 0,08 μ. καὶ MR 425, μήκ. 0,067 μ.) (Πί ν. 371 δ), εἰς τὸν χώρον V τέλος κεφαλὴ ἀγελάδος, τῆς ἀρχαϊκῆς ἀσφαλῶς περιόδου (MR 428, μήκ. κεφαλῆς 0,071 μ.) (Πί ν. 371 ζ').

Ἀναφέρω ἀκόμη τέσσαρα τεμάχια πηλίνων δίσκων μὲ ἀνάγλυφον φυτικὴν διακόσμησιν ἐνός εἶδους, ὅπως φαίνεται, κορινθιακοῦ (βλ. Corinth XV<sup>3</sup>, II, σ. 213<sup>2</sup> κ.ἐ. πίν. 47), ἐκ τῶν ὁποίων ἀπεικονίζω τὸ MR 421 (0,12×0,13 μ.) (Πί ν. 372 δ).

Τέλος ἄξια σημειώσεως εἶναι τρία ἀργυρᾶ νομίσματα (Πί ν. 372 ε - ζ'): Τὸ ἐν Δυρραχίου, 4ου αἰῶνος π.Χ. μὲ τὴν θηλάζουσαν ἀγελάδα εἰς τὴν προσθίαν ὄψιν καὶ τοὺς «κῆπους τοῦ Ἀλκινόου» εἰς τὴν ἐτέραν, ὡς καὶ τὰ γράμματα ΔΥΡ, τὸ ἕτερον Λευκάδος, τῶν μετὰ τὰ 168 π.Χ. χρόνων, μὲ τὴν Ἀρτεμιν ὀρθίαν εἰς τὴν προσθίαν ὄψιν, πρῶραν πλοίου εἰς τὴν ὀπισθίαν καὶ τὴν ἐπιγραφὴν ΔΕΥΚΑΔΙΩΝ ΝΙΚΟΜΗΔΗΣ καὶ τὸ τρίτον Κερκύρας τῆς περιόδου 229 - 48 π.Χ. μὲ κισσοστεφὴ κεφαλὴν Διονύσου εἰς τὴν προσθίαν ὄψιν καὶ τὸν Πήγασον εἰς τὴν ὀπισθίαν.

#### Συμπεράσματα

Συνοψίζω ἤδη τὰ συμπεράσματα τῆς ἀνασκαφῆς τῶν ἐτῶν 1962 καὶ 1963 ἐν συνδυασμῷ πρὸς τὰ ἐκ τῆς παλαιᾶς ἀνασκαφῆς τοῦ Dörpfeld γνωστά.

Εἰς τὸν λόφον τοῦ Mon Repos ὑψοῦτο κατὰ τὴν ἀρχαϊκὴν καὶ τὴν πρώτην κλασσικὴν περίοδον μέγας ναός, ὁ ἐπισημότερος ἴσως τῆς πόλεως. Τὴν ὑπαρξιν καὶ τὴν σημασίαν αὐτοῦ διαπιστοῦμεν χάρις εἰς τὰ πολυάριθμα ἀρχιτεκτονικὰ μέλη του, τὰ ὁποῖα ἀπερρίφθησαν εἰς τὰς παρυφὰς τοῦ λόφου (Schutt) μετὰ τινα καταστροφὴν του ἐπισυμβᾶσαν περὶ τὰ τέλη τοῦ 5ου π.Χ. αἰῶνος, ἐνῶ οὐδὲν ἴχνος αὐτοῦ τοῦ ἰδίου ἀπεκαλύφθη οὔτε κατὰ τὴν ἀνασκαφὴν τοῦ 1914, οὔτε κατὰ τὰς δοκιμὰς τῶν ἐτῶν 1962 καὶ 1963 εἰς τὸν ἐπίπεδον χώρον τοῦ λόφου. Τοῦ ναοῦ ἐκείνου ἦν στέγη ἡτο ἐξ ὀπτοῦ πηλοῦ, μὲ πλούσια καὶ ἐπιβλητικὰ διακοσμητικὰ μέλη, τῶν ὁποίων ἡ ἐντύπωσις καθίστατο ἀκόμη ζωηρότερα ἐκ τῆς ἀφθόνου χρήσεως τοῦ χρώματος. Ὑδρορροαὶ σχηματιζόμεναι εἰς πελωρίας λεοντοκεφαλὰς καὶ καλυπτῆρες φέροντες ἐναλλάξ ἀνάγλυφα γυναικεῖα πρόσωπα καὶ γοργόνεια ἴσταντο ἐν παρατάξει εἰς τὸ ἄκρον τῆς στέγης, πολὺ προέχοντα τοῦ κυρίου σώματος τοῦ ναοῦ, ἐνῶ ἄλλαι δυσκοειδεῖς κέραμοι, φέρονσαι γραπτοὺς ρόδακας, κατεῖχον θέσιν κάπου ὑψηλότερον.

Τί ὑπῆρχε προηγουμένως εἰς τὸν χαμηλὸν λόφον τοῦ Mon Repos εἶναι ἄγνωστον· ὅτι ὑφίστατο ὁμως λατρεία ἀπὸ τῆς πρώτης ἤδη ἐποχῆς



τοῦ ἀποικισμοῦ εἶναι βέβαιον ἐκ τοῦ τμήματος τοῦ τρίποδος(;) MR 517. Πάντως τὴν πλήρη ἀνάπτυξιν τοῦ ἔλαβεν (ὡς εἶναι φυσικόν) τὸ ἱερόν μετ' τὴν οἰκοδόμησιν τοῦ ναοῦ εἰς τὰ τέλη τοῦ 7ου π.Χ. αἰῶνος. Ἡ ἐπιχείρησις αὐτὴ πρέπει ἐξάπαντος νὰ συνδεθῇ μετ' τὴν ἐπανακατάληψιν τῆς Κερκύρας ὑπὸ τοῦ Περιάνδρου, ὁ ὅποιος ἐπεδίωξεν, ὅπως εἶναι εὐνόητον, νὰ κοσμήσῃ μετ' λαμπρὰ μνημεῖα τὴν πρωτότοκον θυγατέρα τῆς Κορίνθου. Ἐπειδὴ δὲ τὰ κεραμικὰ τοῦ ναοῦ ἔχουν ἄρκετὰ στενὴν συγγένειαν πρὸς τὰ τοῦ Θέρμου, εἶναι πλέον ἢ πιθανόν ὅτι οἱ τύποι τῶν εἶναι Κορινθιακοί.

Αἱ ἐργασίαι παρετάθησαν ἐπὶ μακρόν, πρῶτον διότι μία δευτέρα σειρὰ ἡγεμόνων καλυπτῆρων εἶναι διὰ τὸ σχῆμα καὶ τὴν τεχνολογίαν τῶν παριστωμένων γυναικείων προσώπων νεώτερα τῆς πρώτης, ὅχι ὅμως τόσο πολὺ ὥστε νὰ δικαιολογῇ τὰ ἀντικατάστασις δι' αὐτῆς τῶν ἐφθαρμένων τεμαχίων τῆς πρώτης, καὶ δεύτερον διότι μεταξὺ τῶν εὐρημάτων τοῦ Schutt ὑπάρχει μία ἀνδρική κνήμη, προερχομένη, ὅπως φαίνεται, ἀπὸ τὸ ἀέτωμα τοῦ μεγάλου ναοῦ, ἡ ὁποία τεχνολογικῶς ἀνήκει ἤδη εἰς τὸν 6ον αἰῶνα π.Χ.

Ὁ ναὸς οὗτος δὲν ἦτο ὁ μόνος εἰς τὸν λόφον. Ἡ ὑπαρξὶς περισσοτέρων κτισμάτων ἐβεβαιώθη τόσο ἐκ τῶν ἀκινήτων, ὅσον καὶ ἐκ τῶν κινητῶν λειψάνων τῶν ἀνασκαφῶν τῶν δύο ἐτῶν, εἶναι δὲ πιθανώτατον ὅτι μερικὰ ἐξ αὐτῶν ἦσαν ἱερά. Τὰ μικρότερα αὐτὰ κτίσματα τοῦ λόφου ἦσαν, συμφώνως πρὸς τὰ σημερινὰ δεδομένα, πέντε ἕως ἑξ τὸν ἀριθμόν. Ἐκ τούτων ἐκ δύο προβάλλουν μέχρι τῆς στιγμῆς καθαρώτερον τῶν ἄλλων. Τὸ ἕν, μεγαλύτερον, ἐκτίσθη τὸ γ' τέταρτον τοῦ 6ου αἰῶνος, τὸ δὲ μικρότερον εἰς τὰ τέλη τοῦ 6ου. Ἀμφότερα ἐκοσμοῦντο μετ' πηλίνην στέγην καὶ πήλινα ἀκρωτήρια. Πάντως δὲν νομίζω ὅτι τὰ κεραμικὰ ταῦτα ἔμπορουν, πρὸς τὸ παρὸν τοῦλάχιστον, νὰ συνδεθῶν μετ' ἐν ἐκ τῶν ἀποκαλυφθέντων ἐρείπιων, διότι τὸ μὲν Β κεῖται ἐκτὸς τοῦ ἱεροῦ καὶ εἶναι νεώτερον, διὰ δὲ τὸ Γ δὲν γνωρίζομεν οὐδὲ κἀν τί εἶναι καὶ μόνον διὰ τὸ Α θὰ ἔμπορευσε νὰ γίνῃ λόγος, μολονότι ἐφ' ὅσον ὑποθέτομεν ὅτι εἶναι βοηθητικὸν κτίσμα, δὲν θὰ εἶχεν ἴσως ἰσχυρὸν δικαίωμα νὰ διεκδικήσῃ τόσο λαμπρὰ διακοσμήσεις.

Ἀγνοοῦμεν ἀκόμη ποία θεοτὴς ἐλατρεύετο εἰς τὸν μεγάλον ναόν, πιθανώτατα ὅμως γυναικεία. Ἐν τούτοις εἶναι μᾶλλον ἀπίθανον νὰ ἦτο αὕτη ἢ Ἀφροδίτη, τῆς ὁποίας πάντως ἡ λατρεία ἐβεβαιώθη ἐκ τῶν εὐρημάτων, διότι ἡ θεὰ αὕτη εἰς τὰς πρωῒμους περιόδους ἐλατρεύετο ἀκόμη εἰς ὑπαίθρια ἱερά ἢ εἰς μικροὺς ναῖσκους. Τὸ πιθανώτερον εἶναι ὅτι εἰς ἐκ τῶν μικρῶν ναίσκων τοῦ λόφου ἦτο πράγματι ἀφιερωμένος εἰς τὴν Ἀφρο-

δίτην, ἄλλος δὲ εἰς τὸν Ἑρμῆν, ὁ ὁποῖος ἐπίσης ἐξηκριβώθη ὅτι ἐλατρεύετο εἰς τὸ Μον Repos, καίτοι δὲν πρέπει νὰ ἀποκλείεται καὶ ἡ περίπτωσις οἱ θεοὶ νὰ ἦσαν σύνναοι, λαμβανομένης ὑπ' ὄψιν τῆς ἰδιορρύθμου διγενοῦς ὑποστάσεώς των. Ὁ κύριος ὁμῶς ναὸς πρέπει νὰ ἦτο ἀφιερωμένος εἰς μείζονα θεότητα.

Τόσον ὁ μέγας ναὸς ὅσον καὶ τὰ ἄλλα κτίσματα τοῦ λόφου κατεστράφησαν εἰς τὰ τέλη τοῦ 5ου αἰῶνος ὑπὸ ἐκτεταμένης πυρκαϊᾶς. Εἰς τί ὠφείλετο αὕτη καὶ εἰς ποίαν ἀκριβῶς ἐποχὴν τοποθετεῖται ἐντὸς τοῦ τέλους τοῦ 5ου αἰῶνος εἶναι ἀπορία διὰ τὰς ὁποίας μόνον εἰκασίαι διατυπῶνται πρὸς τὸ παρὸν. Μετὰ τὴν ἐκ πυρὸς καταστροφὴν του, τὸ ἱερόν ἀνεμορφώθη ριζικῶς περὶ τὰ 400 π.Χ., τὴν ἐποχὴν δηλαδὴ καθ' ἣν ἤρχιζεν ἡ Κέρκυρα νὰ συνέρχεται ἀπὸ τὰ τραύματα τῶν ἀλλεπαλλήλων ὀξυτάτων ἐμφυλίων ἀγώνων τῆς. Τὰ λείψανα ἐνὸς μεγάλου ναοῦ τῆς ἐποχῆς αὐτῆς, μικρότερου ἀπὸ τὸν ἀρχαϊκόν(;) εἶχεν ἀνεύρει ἐπὶ τοῦ λόφου ὁ Dörpfeld τὸ 1914, σήμερον ὅμως εἶναι ἀθέατα, ἐπειδὴ ἐπεχώσθησαν καὶ πάλιν. Πάντως ἐπετεύχθη ὁ ἐντοπισμὸς τῶν χάρις εἰς τὰς παλαιὰς φωτογραφίας, τὰς ὁποίας ἔθεσεν εὐγενῶς εἰς τὴν διάθεσίν μου τὸ Γερμανικὸν Ἀρχαιολογικὸν Ἰνστιτούτον Ἀθηνῶν. Ἡ ἐκ τῆς λαξεύσεως τῶν λίθων τοῦ ναοῦ προελθοῦσα λατομή, ὁμοῦ μετ' τὰ συντρίμματα τῆς καταστροφῆς, ἀπερρίφθησαν εἰς τὰς παρυφάς τοῦ λόφου, ὅπισθεν ἀναλημματικῶν καὶ ἄλλων τοίχων, ἐν συνεχείᾳ δὲ ἰσοπεδώθη ὁ χώρος. Αὐτῆς τῆς ἐποχῆς εἶναι οἱ τοῖχοι τοὺς ὁποίους εὗρεν ὁ Dörpfeld τὸ 1914 εἰς τὸ μέσον περίπου τῆς βορείου πλευρᾶς τοῦ λόφου (καθ' ἡμᾶς χώρον Ι). Ὁ Dörpfeld ἐνόμιζεν ὅτι οὗτοι ἀνήκουν εἰς κρήνην ὁμολογῶ ὅμως ὅτι ἡ ἀποψὶς τοῦ δὲν μοῦ εἶναι ἀπολύτως σαφής. Ἡ ἐν μέρει ἀκόμη σφζομένη δεξαμενὴ, ὅπως καὶ τρεῖς ἄλλοι τοῖχοι ἀποκαλυφθέντες παρ' αὐτὴν τὸ 1962, φαίνονται νὰ εἶναι μεταγενέστεροι, ἀγνωστον πόσον, ἴσως ὅμως τῶν προχωρημένων ρωμαϊκῶν χρόνων. Γεγονὸς εἶναι, πάντως, ὅτι τὰ ἀρχαῖα νομίσματα τὰ ὁποῖα εὐρέθησαν εἰς τὸν χώρον αὐτὸν (καθὼς καὶ ὅπου ἐγένετο παρ' ἐμοῦ ἀνασκαφὴ εἰς τὸν λόφον), δὲν ὑπερβαίνουν τὸν 1ον αἰῶνα π.Χ., ὁπότε ἡρημώθη (ἀγνωστον διατί) τὸ ἱερόν. Εἰς τὰς μεταγενεστέρας περιόδους, ὅσα ἐρείπια τοῦ Μον Repos ἦσαν ἀκόμη ὁρατά, ἐληλητάθησαν διὰ νὰ χρησιμοποιηθοῦν οἱ λίθοι τῶν ὡς οἰκοδομικὸν ὑλικόν. Γνωσταὶ εἶναι αἱ τοιαύται ἐπιχειρήσεις τῶν Ἑνετῶν, τῶν ὁποίων εὐρέθησαν ἄρκετὰ νομίσματα ἐντὸς τοῦ πάρκου, εἶναι ὅμως πιθανόν ὅτι αὗται εἶχον ἀρχίσει ἀπὸ τὴν Βυζαντινὴν ἤδη περίοδον.

ΓΕΩΡΓΙΟΣ ΔΟΝΤΑΣ



Κέρκυρα: α. Ήρυθρόμορφον ἀρυβαλλοειδὲς ληκύθιον 5ου αἰ. π.Χ. (ἀριθ. εὐρ. 951), β. Μελαμβαφῆς πελίκη 4ου αἰ. π.Χ. (ἀριθ. εὐρ. 873), γ. Ήρυθρόμορφος πελίκη 4ου αἰ. π.Χ. (ἀριθ. εὐρ. 919), δ. Κοτύλη (ἀριθ. εὐρ. 935) 4ου αἰῶνος π.Χ.

Γ. ΔΟΝΤΑΣ



Κέρκυρα: α. Ήμισυ κορινθιακοῦ κιονοκράνου (ἀριθ. εὐρ. 837), β. Ἑλληνιστικὴ πυξίς καὶ κάλυμμα (ἀριθ. εὐρ. 900, 899), γ. Πρωτοκορινθιακὸν μυροδοχεῖον, δ. Χαλκὴ στλεγγίς (ἀριθ. εὐρ. 950)

Γ. ΔΟΝΤΑΣ



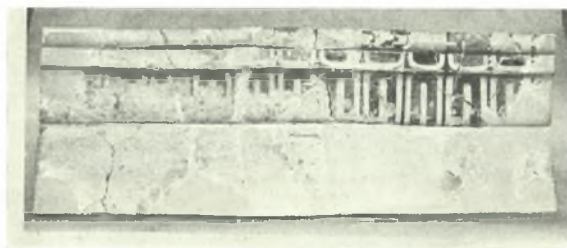


Κέρκυρα. Ἀνασκαφή Μον Repos: α. Κτίσμα Β. Ἐσωτερικὴ (ἀνατολική) ὄψις δυτικοῦ τοίχου,  
β - γ. Κτίσμα Γ. Ἀνατολικὴ καὶ δυτικὴ ὄψις τοῦ τοίχου



Κέρκυρα. Ἀνασκαφή Μον Repos: α. MR 214. Τεμάχιον πηλίνης λεοντοκεφαλῆς, β. MR 215. Τεμάχιον πηλίνης λεοντοκεφαλῆς, γ. MR 230. Ἡγεμῶν καλυπτὴρ με̐ γυναικεῖον πρόσωπον

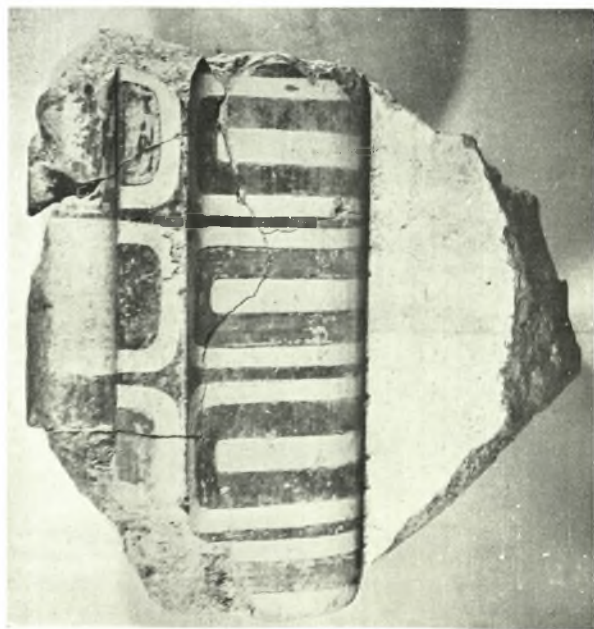




Κέρκυρα. Ἀνασκαφή Mon Repos: α. MR 228. Ἡγεμών καλυπτὴρ με̐ γυναικεῖον πρόσωπον, β. MR 235. Τεμάχιον Γοργονεῖου, γ. MR 233. Τεμάχιον Γοργονεῖου, δ. MR 237. Δισκοειδὴς ἀκροκέραμος με̐ ὀκτάφυλλον ρόδακα, ε - ζ'. Γραπτὴ πηλίνη σίμη. Κυρία καὶ κάτω ὄψις

Γ. ΔΟΝΤΑΣ





Κέρκυρα. Ἀνασκαφή Μον Repos: α - β. MR 256. Τεμάχιον πήλινης γραπτής σίμης. Προσθία και κάτω ἐπιφάνεια, γ. MR 346. Τμήμα πήλινης μορφῆς ( τὸ ὀπισθεν; ), δ. MR 266. Ἀνθεματὸς καλυπτῆρ



Κέρκυρα. Ἀνασκαφή Μον Repos: α - ζ'. MR 247 - MR 252. Τεμάχια σίμης «μεγαρικού» τύπου





Κέρκυρα. Ἀνασκαφὴ Μον Repos: α. MR 269. Ἀνθεμωτὸς καλυπτὴρ, β. MR 268. Ἀνθεμωτὸς καλυπτὴρ, γ. MR 342. Πήλινος κορμὸς Ἀμαζόνος, δ. MR 343. Τμῆμα πηλίνης γυναικείας κεφαλῆς, ε. MR 344. Πήλινος γυναικεῖος ποὺς



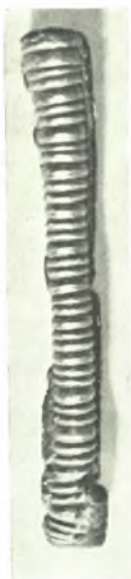


Κέρκυρα. Ἀνασκαφή Mon Repos: α. MR 261. Σίμη ἐξ ἐρυθροῦ πηλοῦ, β. MR 265. Τεμάχιον ἡγεμόνος στρωτήρος, γ. MR 274. Τμήμα πηλίνης παραετίδος σίμης, δ. MR 278. Πηλίνη λεοντοκεφαλή ἐκ σίμης ἑλληνιστικῆς, ε. MR 270. Τεμάχιον ἡγεμόνος στρωτήρος, ζ. MR 271. Τμήμα πηλίνου γραπτοῦ γείσου, ζ. MR 263. Τεμάχιον πηλίνης σίμης

Γ. ΔΟΝΤΑΣ



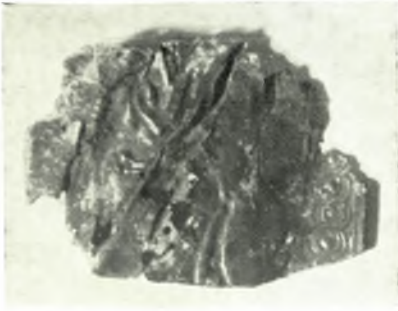
Κέρκυρα. Ἀνασκαφή Μον Repos: α. MR 277. Τμήμα πηλίνης σίμης ἐλληνιστικῶν χρόνων, β. MR 441. Κνήμη ἐκ ψαμμολίθου, γ. MR 444. Τμήμα σπονδύλου κίονος ἐκ ψαμμολίθου, δ. MR 453. Μαρμαρινὴ λεοντοκεφαλὴ



Κέρκυρα. Ἀνασκαφή Μον Repos: α. MR 459. Τμήμα μαρμαρίνου περιρραντηρίου, β. MR 523. Ἐπίχρυσος λαβή, γ. MR 521. Ἐπίχρυσος ρόδαξ, δ. MR 517. Πούς χαλκοῦ τρίποδος, ε. MR 478. Χαλκοῦς κριός, ζ'. MR 477. Χαλκοῦν ἀγαλμάτιον λέοντος

Γ. ΔΟΝΤΑΣ





Κέρκυρα. Ἀνασκαφή Μον Repos: α. MR 485. Χαλκοῦν ἔλασμα, β. MR 479. Πτυχαῖ χαλκοῦ ἀγάλμα-  
τίου, γ. MR 518. Χαλκῇ πόρπη ζώνης κελτιβηρικοῦ τύπου, δ. MR 483. Χαλκοῦν σταθμίον,  
ε. MR 481. Χαλκοῦν κηρύκειον, ζ'-ζ. MR 520. Μολύβδινον ἔλασμα με ἐπιγραφὴν

#### Γ. ΔΟΝΤΑΣ



Κέρκυρα. Ἀνασκαφὴ Μον Repos: α - β. MR 301. Πρωτοκορινθιακὸν ληκύθιον, γ. MR 302.  
Πρωτοκορινθιακὸν ληκύθιον, δ - ε. MR 310. Λαβὴ μελανομόρφου ἄττικοῦ κρατήρος

Γ. ΔΟΝΤΑΣ



Κέρκυρα. Ἀνασκαφή Μον Repos: α - γ. MR 303, MR 305, MR 304. Μελανόμορφα ὄστρακα, δ - ε. MR 311, MR 318. Ἐρυθρόμορφα ὄστρακα





Κέρκυρα. Ἀνασκαφή Μον Repos: α. MR 321. Κάνθαρος με ἐμπέστα κοσμήματα, β. MR 320. Μελαμβ-  
φές ἀγγεῖον με ἐμπέστα κοσμήματα, γ - ε MR 331, MR 334, MR 319. Ὀστρακα με ἐγχαρακτοὺς ἐπιγραφάς



Κέρκυρα. Ἀνασκαφή Μον Repos: α. MR 341. Πηλίνη κεφαλή Ἑρμοῦ, β. MR 409. Πηλίνη κεφαλή Ἑρμοῦ, γ. MR 411. «Ἀφρόδιτος», δ - ε. MR 397, MR 400. Πήλιναι γυναικεῖαι κεφαλαί, ζ'. MR 404. Πηλίνη προτομή ἰωνικοῦ τύπου, ζ - η. MR 403, MR 410. Πήλιναι γυναικεῖαι κεφαλαί

Γ. ΔΟΝΤΑΣ



Κέρκυρα. Ἀνασκαφή Μον Repos: α-ζ'. MR 381, MR 348, MR 355, MR 350, MR 358, MR 352.  
Τμήματα πηλίνων ειδωλίων





Κέρκυρα. Ἀνασκαφή Mon Repos: α - ζ'. MR 370, MR 402, MR 365, MR 425, MR 426. MR 428.  
Τμήματα πηλίνων ειδωλίων καὶ πήλινα ζῳάρια



Κέρκυρα. Ἀνασκαφή Mon Repos: α - γ. MR 414, MR 377, MR 412. Τμήματα πηλίνων ειδωλίων, δ. MR 421. Τμήμα πηλίνου δίσκου, ε - ζ'. Ἀργυρᾶ νομίσματα (προσθία καὶ ὀπισθία ὄψεις)