

ΑΡΧΑΙΟΤΗΤΕΣ ΚΑΙ ΜΝΗΜΕΙΑ  
ΙΟΝΙΩΝ ΝΗΣΩΝ

**Κέρκυρα**

Κατά τὸ ἔτος 1963 τὸ κύριον ἔργον τῆς Ἐφορείας Ἰονίων Νήσων ὑπῆρξεν ἡ συνέχισις τῆς ἀπὸ τοῦ 1962 ἀναληφθείσης ἀνασκαφῆς εἰς τὸ ἐν Κερκύρα βασιλικὸν κτῆμα τοῦ Μον Repos, διὰ τὰ σπουδαῖα ἀποτελέσματα τῆς ὁποίας δημοσιεύεται κατωτέρω χωριστὴ λεπτομερῆς ἔκθεσις.

Περιωρισμένη δὲμος ἔρευνα ἀρχαίων ταφῶν διεξήχθη καὶ εἰς τὸν λόφον τῶν φυλακῶν, ὅπου ἐπὶ Ἐνετοκρατίας ὑσοῦτο ὁ προμαχὼν τοῦ «Σωτήρος», ἐξ ἀφορμῆς τῶν ἐργασιῶν θεμελιώσεως ἐνὸς συγκροτήματος λαϊκῶν πολυκατοικιῶν (Σχ ἔ δ. 1). Ἡ περιοχή αὕτη εὐρίσκεται ἡμισυ περίπου χιλιόμετρον πρὸς νότον τοῦ μνημείου τοῦ Μενεκράτους καὶ εἰς μικρὰν ἀπόστασιν πρὸς δυσμὰς τῶν οἰκοπέδων Δαλιέτου, Γρίμμα καὶ Πουλιάση, ὅπου διετηρηθήσαν ἀνασκαφαὶ τὸ 1962. Εἰς τὸ παρατιθέμενον σχεδιογράφημα τῶν συγκροτημάτων οἰκοδομῶν ἔχουν σημειωθῆ διὰ μελανῶν στιγμῶν ἐντὸς τῶν «πεδίλων» αἱ θέσεις, ὅπου εὐρέθησαν αἱ ταφαί.

Ὁ μεγαλύτερος ἀριθμὸς τῶν εἶχεν ὑποστῆ, ὅπως συνήθως, τὴν καταστρεπτικὴν ἐνέργειαν τῶν μηχανημάτων ἐκσκαφῆς, προτοῦ ἡ ἀρχαιολογικὴ σκαπάνη δυνηθῆ νὰ θέσῃ κάποιαν τάξιν εἰς τὸ χάος.

Αἱ ταφαὶ αὗται ἦσαν ἀπλούσταται. Αἱ περισσότεραι ἦσαν τάφοι τοῦ συνήθους κεραμοσκεποῦς τύπου, περιέχοντες τὸν σκελετὸν τοῦ νεκροῦ καὶ τινα, κατὰ τὸ πλεῖστον ἄσημαντα, κτερίσματα, ὑπῆρχον δὲ καὶ μερικὰ τεφροδόχα ἀγγεῖα. Χρονολογικῶς αὗται ἔξετείνοντο ἀπὸ τοῦ 5ου μέχρι τοῦ 2ου π.Χ. αἰῶνος.

Εἰς τὸ παρά τὴν ὁδὸν Κύπρου συγκρότημα ἀριθ. 8 διεπιστώθησαν εἴκοσι τρεῖς τοῦλάχιστον ταφαί, ἐξ ὧν τινες εὐρίσκοντο ἄνωθεν ἐτέρων, ὥστε ἐσημειώθησαν μόνον εἴκοσι. Ἀναφέρω τὰ κυριώτερα εὐρήματα ἐκ τῶν ταφῶν τοῦ συγκροτήματος τούτου κατὰ χρονολογικὴν τάξιν:

Ἐκ τῶν παλαιότερων ἦτο τὸ μικρὸν ἀττικὸν ἀρυβαλλοειδὲς ληκύθιον τοῦ Πί ν. 354 α (ἀριθ. εὐρ. 951), ὕψ. 0,056 μ., ἐπὶ τοῦ ὁποίου εἰκονίζεται κυνάριον τρέχον ἀριστερὰ. Χρόνοι του εἶναι τὸ β' ἡμισυ τοῦ 5ου π.Χ. αἰῶνος.

Τοῦ α' ἡμίσεος τοῦ 4ου αἰῶνος εἶναι ἡ μελαμβαφῆς πελίκη τοῦ Πί ν. 354 β με τὸ ραβδωτὸν σῶμα (ἀριθ. εὐρ. 873), ὕψ. 0,365, διαμ. 0,17 μ., ἡ ὁποία ἦτο τεφροδόχος (τάφ. Α 1).

Ἡ ἐφθαρμένη καὶ ἐκ πολλῶν τεμαχίων συγκολληθεῖσα ἀττικὴ ἐρυθρόμορφος πελίκη τοῦ Πί ν. 354 γ (ἀριθ. εὐρ. 919), ὕψ. 0,22 μ., ἀπὸ τὸν τάφον Κ, εἶναι τῶν μέσων περίπου τοῦ 4ου π.Χ. αἰῶνος. Ἐπὶ τῆς κυρίας τῆς ὄψεως φέρει παράστασιν πυγμαίου με κωνικὸν πῖλον, ἀγωνιζομένου ἐναντίον δύο γερανῶν ἐκατέρωθεν, ἐπὶ δὲ τῆς ἄλλης συνήθη παράστασιν δύο ἱματιοφόρων νέων συνομιλούντων.

Εἰς ἓνα τάφον κάτωθεν τοῦ Π εὐρέθη ἡ χαλκὴ στλεγγίς τοῦ Πί ν. 355 δ (ἀριθ. εὐρ. 950), μήκους 0,17 μ., ἡ ὁποία φέρει με μικρὰ ἀνάγλυφα γράμματα τὸ ὄνομα τοῦ ἰδιοκτήτου τῆς καὶ κατόχου προφανῶς τοῦ τάφου

*Ἀεβλόσωνος*

Τὸν 4ον αἰῶνα μαρτυροῦν τὰ γράμματα, ἡ συνευρεθεῖσα κοτύλη τοῦ Πί ν. 354 δ (ἀριθ. εὐρ. 935), ὕψ. 0,14, διαμ. 0,105 μ., καθὼς καὶ ὁ πιθανὸς ἐντόπιος λύχνος (ἀριθ. 949) ἀπὸ τὸν ἴδιον τάφον. Διότι ὁ λύχνος οὗτος εἶναι τοῦ τύπου 25 Α τοῦ Howland, Greek Lamps, σ. 38 καὶ σ. 67 κ.έ., ἀνήκει δὲ εἰς τοὺς χρόνους μεταξὺ τοῦ β' τετάρτου τοῦ 4ου αἰῶνος, ὅτε ἐμφανίζεται ὁ τύπος, καὶ τοῦ 310 περίπου, ὅποτε ἐξαφανίζονται αἱ λαβαὶ ἀπὸ τοὺς λύχνους τοῦ τύπου αὐτοῦ.

Εἰς τὸν τάφον Ε εὐρέθησαν φύλλα χρυσοῦ στεφάνου (ἀριθ. εὐρ. 962), ἐξήκοντα τὸν ἀριθμὸν, καὶ χρυσοῦν δισκάριον φέρον ἔκκρουστον διακόσμησιν κύκλω μὲν στιγμῶν καὶ ἐσωτέρω στεφάνου, ἐντὸς δὲ τούτου εἰς καθέτους σειρὰς

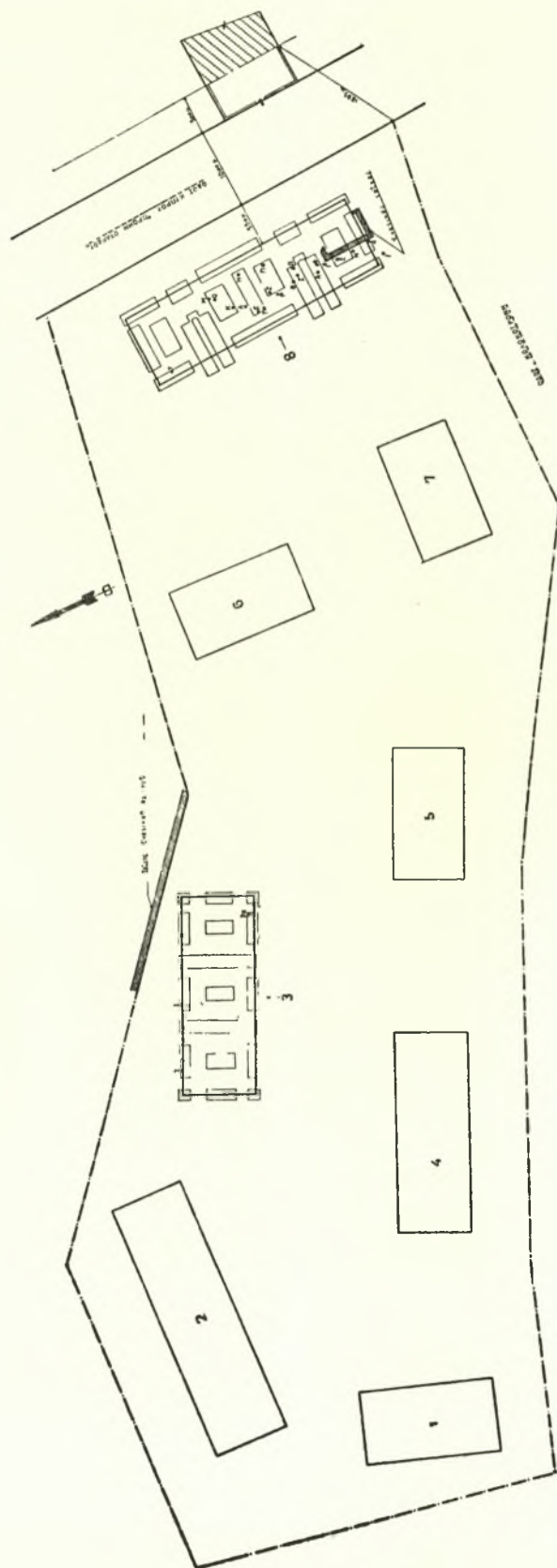
*Ἀ π ε ι*

*τρίπους*

*ρ ω τ ἄ ν*

ὅπως ἀκριβῶς εἰς τὰ Ἑπαιρωτικὰ νομίσματα τῆς ἐποχῆς τῆς Δημοκρατίας, 238 - 168 π.Χ. (BMC, Thessaly etc. πίν. 17, ἀριθ. 12).

Τοῦ 2ου π.Χ. αἰῶνος εἶναι ἡ πυξίς τοῦ Πί ν. 355 β (ἀριθ. εὐρ. 900) ἀπὸ τὸν τάφον Δ (ὕψ. 0,105, διαμ. ἀνοίγματος 0,05 μ.), τῆς ὁποίας χαρακτηριστικὸν εἶναι τὸ κυλινδρικόν, μειούμενον πρὸς τὸ στόμιον, σῶμα καὶ ὁ περὶ τὴν κοιλίαν εὐρὺς δακτύλιος. Ὁμοία, ἀλλ' ὀλίγον παλαιότερα, λόγῳ τῶν κάπως βαρυτέρων ἀναλογιῶν τῆς, εἶναι ἡ ἐκ Φοινίκης τῆς Βορείου Ἠπείρου πυξίς (Albania Antica II, σ. 205, εἰκ. 137), εὐρεθεῖσα ἐντὸς τάφου με νόμισμα τοῦ Πύρρου καὶ μεγαρικὸν σκύφον τοῦ 3ου αἰῶνος (αὐτ. εἰκ. 139). Με τὴν πυξίδα μας εὐρέθη εἰς τὸν ἴδιον τάφον μεγαρικὸς σκύφος με μεγάλα φύλλα (ἀριθ. εὐρ. 897) τοῦ 2ου αἰῶνος π.Χ. Τὸ εἰς τὸν Πί ν. 355 β κάλυμμα ἀπὸ τὸν ἴδιον τάφον Δ (ἀριθ. εὐρ. 899), διαμ. 0,10 μ., με ἀνάγλυφον παράστασιν ἀσιπδοφόρου ὀρμῶντος ἐναντίον



Σχέδ. 1. Ἀρχαῖοι τάφοι εἰς τὸν λόφον τοῦ «Σωτήριος», ὅπου αἱ λαϊκὰ πολυκατοικίαι

γονυπετοῦς ἀντιπάλου του δεξιά, κατὰ πᾶσαν πιθανότητα συνανήκει ( παραδείγματα 2ου αἰῶνος: *Hesperia* 1934, ἀριθ. Ε 51 καὶ *AM* 1912, σ. 107, εἰκ. 8, σ. 110 ).

Τοῦ ἄλλου, ὕψ' ἀριθ. 3, συγκροτήματος αἱ ταφαὶ ὑπερέβαινον τὰς δέκα, ἀλλὰ τὰ εὐρήματα ἦσαν τόσον πενιχρά, ὥστε περιττεῦει, νομίζω, ἡ μεία καὶ ἑνὸς ἔστω ἕξ αὐτῶν.

Βορειοανατολικῶς τῆς περιοχῆς αὐτῆς, ὀλίγον νοτιώτερον τοῦ μνημείου τοῦ Μενεκράτους, εἰς οἰκόπεδον ὅμως τῆς ἀντιθέτου (ἀνατολικῆς) πλευρᾶς τῆς ὁδοῦ Κύπρου (ἀριθ. 8) εὐρέθησαν τὸν Ἰανουάριον τοῦ 1963 συντρίμματα ἀρχαϊκῶν τάφων. Τὸ περισσότερον ἀξιόλογον εὕρημα ἦτο μικρὸν πήλινον πρωτοκορινθιακὸν μυροδοχεῖον ἑνὸς γνωστοῦ σχήματος ( *Payne*, *NC*, σ. 313 - 4 καὶ σημ. ἀριθ. 1067 - 72. *Horper*, *BSA*, 44, 247 κ.ἔ. *Pegachora*, II, ἀριθ. 2227 κ.ἔ.) ὕψ. 0,085 μ., με ἐφθαρμένην γεωμετρικὴν διακόσμησην καὶ δύο ὀπὰς πρὸς ἀνάρτησιν ( Πί ν. 355 γ ).

Πολὺ μακρύτερον, πρὸς δυσμάς, εἰς τὴν περιοχὴν τοῦ Ε.Ι.Ρ. περιουλελήθησαν τὸν ἴδιον μῆνα δύο ναϊδίοσχημοὶ ἐπιτύμβιοι στήλαι τῆς πρωϊμοῦ ἑλληνιστικῆς περιόδου ἕξ ἀσβεστολίθου, αἱ ὁποῖαι θὰ ἔφερον ἄλλοτε γραπτὰς παραστάσεις εἰς τὴν μεταξὺ τῶν παραστάδων βαθυτέραν ἐπιφάνειάν των. Ἡ μία, μεταφερθεῖσα ἐκ τοῦ χώρου τοῦ ἔναντι τοῦ Ε.Ι.Ρ. κέντρου «Καλλιθέα» ( μεγ. ὕψ. 0,91 μ., ἀριθ. εὐρ. 835 ), φέρει ἐπὶ τοῦ ἐπιστυλίου τὴν ἐπιγραφὴν:

*Σ ὥ σ α ν δ ρ ε χ α ἰ ρ ε*

Ἡ ἄλλη (σῴζεται μόνον τὸ ἄνω) ( ἀριθ. εὐρ. 833, ὕψ. 0,345 μ. ), μεταφερθεῖσα ἐκ τοῦ κτήματος Σούλου, μεταξὺ ἀεροδρομίου καὶ Ε.Ι.Ρ. φέρει τὰ ὀνόματα δύο γυναικῶν:

*Κ ὕ λ λ α Ἀ μ φ ἰ α  
Χ α ἰ ρ ε τ ε*

Ἀπὸ τὸ κτῆμα Σούλου μετεφέρθη καὶ ἡμισυ κορινθιακοῦ κιονοκράνου ἕξ ἀσβεστολίθου, ἕξ ἡμικίονος ἑλληνιστικῶν χρόνων, ἐπιτυμβίου προφανῶς προορισμοῦ ( Πί ν. 355 α ).

Κατὰ τὸ ἔτος τοῦτο συνεχιζόθησαν αἱ ἐργασίαι ἀνεγέρσεως τοῦ νέου Μουσείου Κερκύρας, τὸ ὅποιον, ὅπως ἐλπίζεται, θὰ εἶναι ἕτοιμον ἐντὸς τοῦ 1964.

#### Κεφαλληνία

Εἰς τὸ Μουσεῖον Ἀργοστολίου ὁ ὑπὸ τῆς Ἀρχαιολογικῆς Ἐταιρείας ἀποσταλεῖς ἱκανώτατος τεχνίτης κ. Ζαχαρίας Κανάκης συνεκόλλησε μέγα μέρος τῶν ἐκ τοῦ φοβεροῦ σεισμοῦ τοῦ 1953 κα-

ταστραφέντων ἀγγείων τῆς παλαιᾶς συλλογῆς, ὡς καὶ τὰ ἀγγεῖα τὰ ὁποῖα εὗρεν εἰς τὰ Μεταξῆτα ὁ καθηγητὴς τοῦ Πανεπιστημίου Ἀθηνῶν κ. Σπυρ. Μαρινᾶτος τὸ ἔτος 1960. Ἡ ἐπανεκθεσις εἰς τὸ ἕτοιμον πλέον κτήριο τοῦ Μουσείου θὰ ἀρχίσῃ εὐθὺς ὡς περατωθῇ ἡ συγκόλλησις τοῦ συνόλου τῶν ἀγγείων.

Ὁ κ. Μαρινᾶτος ἀνέσκαψε τὸ θέρος εἰς τὸ παρὰ τὴν Σάμην σπήλαιον Μελισσάνης μικρὰν λαορίδα γῆς ἐντὸς τῆς ὠραίας λίμνης τοῦ σπηλαίου. Τὴν ἀφορμὴν εἰς τὴν ἔρευναν παρέσχεν ἡ κατὰ τὴν διάρκειαν τῶν ἐργασιῶν τουριστικῆς ἀξιοποιήσεως τοῦ σπηλαίου ἀνευρέσις πηλίνου στρωγύλου δίσκου με παράστασιν συρίττοντος Πανὸς καὶ κύκλου χορευουσῶν Νυμφῶν ( ἀριθ. εὐρ. Μουσείου Ἀργοστολίου 1803 ). Τόσον ὁ δίσκος, ὅσον καὶ τὰ ἄλλα ἀναθήματα, τὰ ὁποῖα εὐρέθησαν κατὰ τὴν ἀνασκαφὴν ( πῆλινα ἀνάγλυφα πλακίδια καὶ τινες λύχνοι ), ἀνήκουν εἰς τὴν πρώϊμον ἑλληνιστικὴν περίοδον. Ταῦτα πρόκειται συντόμως νὰ δημοσιευθοῦν.

Εἰς ἄλλην θέσιν τῆς περιοχῆς Σάμης καὶ συγκεκριμένως ἐντὸς τῆς κοίτης χεϊμάρρου διερχομένου εἰς ὄχι μεγάλην ἀπόστασιν ἀπὸ τῆς θέσεως Ρουπάκι, ἐν περίπτῳ χιλιόμετρον ἔξωθι τῆς κωμοπόλεως πρὸς νοτίαν γενικῶς κατεῦθυσιν, ὁ καθηγητὴς κ. Μαρινᾶτος ἀνεῦρεν ἐπιβλητικὰ κτηριακὰ λείψανα, τὰ ὁποῖα ὑπετέθη ὅτι ἀνήκουν εἰς τὴν μεσοελλαδικὴν ἢ τὴν ὑστεροελλαδικὴν περίοδον. Ἄν βεβαιωθῇ ἡ ὑπόθεσις, τὰ λείψανα ταῦτα θὰ ἀπετέλουν τὴν πρώτην θετικὴν μαρτυρίαν περὶ τῆς ὑπάρξεως ἰσχυρᾶς προϊστορικῆς Σάμης ( πρβλ. Ἰλ. Β 634, Ὀδυσ. α 245 - 8, ι 24 ).

\*

#### ΑΝΑΣΚΑΦΗ ΕΝΤΟΣ ΤΟΥ ΒΑΣΙΛΙΚΟΥ ΚΤΗΜΑΤΟΣ ΤΟΥ ΜΟΝ REPOS

##### *Β'. Ἐκθεσις πεπραγμένων*

Ἡ ἀπὸ τοῦ 1962 ἀναληφθεῖσα ἀνασκαφὴ εἰς τὸ βασιλικὸν κτῆμα τοῦ Μον Repos ( Σ χ ε δ. 2 ) συνεχίσθη καὶ τὸ 1963 με ἐκπληκτικὰ, ὅπως καὶ κατὰ τὸ προηγούμενον ἔτος, ἀποτελέσματα.

##### Ὁ Χ ὠ ρ ο ς

Ὁ ἀνασκαφεὶς χώρος, κείμενος εἰς ὄχι μεγάλην ἀπόστασιν ἀπὸ τὸν ναὸν τοῦ Καρδακίου, ἀποδεικνύεται βαθμηδόν, ὅτι ἦτο ἐν ἐκ τῶν σπουδαιωτέρων ἱερῶν τῆς ἀρχαϊκῆς Ἑλλάδος. Ὁ ναὸς, τοῦ ὁποίου ὑπετέθη ἡ ὑπαρξίς ἐπὶ τοῦ χαμηλοῦ λόφου, ἦτο κατὰ πᾶσαν πιθανότητα ὁ μεγαλύτε-

ρος καί σημαντικώτερος τῆς πόλεως, παρ' αὐτόν δὲ ὑφίσταντο, ὅπως θὰ ἴδωμεν, μικρότεροι ναῖσκοι ἐντὸς τοῦ ἴδιου ἱεροῦ. Ὅλων αὐτῶν ἡ διακόσμησις ἦτο πλοῦσια καί, τὸ σπουδαιότερον, διετηρήθη κατὰ μέγα μέρος, ἐπειδὴ ἀπερρίφθη μὲ τὰ ἀφιερῶματα εἰς τὰς παρυφᾶς τοῦ λόφου ὕστερα ἀπὸ κάποιαν καταστροφὴν ἐπισυμβᾶσαν εἰς τὸ ἱερὸν κατὰ τὰ τέλη τοῦ 5ου π.Χ. αἰῶνος καί τὴν περὶ τὸ 400 π.Χ. ἀναληφθεῖσαν γενικὴν ἀναμόρφωσιν αὐτοῦ, ἱστορίαν δηλαδὴ ἡ ὁποία ὑπενθυμίζει τὸν σχηματισμὸν τοῦ περιφήμου Schutt τῆς Ἰακροπόλεως τῶν Ἀθηνῶν. Μέρους τῆς ἐπιχώσεως αὐτῆς εἶχεν ἀνασκαφῆ τὸ 1962 εἰς τὴν ΒΑ. γωνίαν τοῦ λόφου (χῶρος III), ὅπισθεν τοῦ ἐρειπωμένου ἀναλημματικοῦ τοίχου. Κατὰ τὴν ἀνασκαφὴν ἐκείνην εἶχον εὑρεθῆ ὄχι μόνον πάμπολλα συντρίμματα τοῦ μεγάλου ναοῦ, καθὼς καὶ ἀφιερῶματα, ἀλλὰ καὶ τμήμα ἀπλοῦ τινος, διμεροῦς κτίσματος, τὸ ὁποῖον ὑπετέθη, ὅτι ἦτο κατοικία ἱερέων, καὶ παρ' αὐτὸ δεξαμενὴ λαξευμένη εἰς τὸ μαλακὸν ἀργιλλῶδες ἔδαφος, τῆς ὁποίας ἐλάχιστον ἠρηνύθη τότε.

Τὸ 1963 ἡ ἀνασκαφὴ ἐξετάθη πρὸς Ν. καὶ Δ. καὶ ὠλοκληρώθησαν, τόσον μὲν ἡ ἀποκάλυψις τοῦ διμεροῦς κτίσματος (κληθέντος Α), ὅσον καὶ ὁ καθαρισμὸς τῆς δεξαμενῆς.

Τὸ κτίσμα Α ἐσώθη ἐπὶ μῆκους 9,75 μ. Τὸ βόρειόν του ἄκρον εἶχεν ἀποκοπῆ, ὅπως καὶ εἰς τὴν ἔκθεσιν τοῦ 1962 ἐλέχθη, κατὰ τὴν οἰκοδόμησιν ἐνὸς ἐκ μεγάλων λίθων συγκειμένου ἀναλημματικοῦ τοίχου. Ὁ δυτικὸς τοίχος, πάχους περίπου 0,50, σφῶζόμενος μέχρις ὕψους 0,45 μ., ἀπαρτίζεται κυρίως ἐξ ἀσβεστολίθων προελεύσεως Σινιῶν Κερκύρας, τοποθετημένων δρομικῶς, ἐνῶ ἡ ἐσωτερικὴ πλευρὰ του ἀποτελεῖται ἐκ πολλῶν μικρῶν λίθων ἐξ ἀσβεστολίθου ἢ ψαμμολίθου ἢ κερατολίθου, μεταξὺ τῶν ὁποίων ἀραιὰ καὶ ποῦ παρεμβάλλονται τεμάχια κεράμων. Ἡ ἐξωτερικὴ (δυτικὴ) ὄψις του παρουσίαζε, καθ' ὅλον αὐτῆς τὸ μῆκος, οἰνοεὶ ἐπένδυσιν ἐκ τεμαχίων κεράμων στέγης (περὶ τῆς βλ. ΑΔ 18 (1963) : Χρονικὰ Β2 σ. 163 τῆς ἐκθέσεως τοῦ 1962). Πρὸς τὸ βόρειον ἄκρον του ὁ τοίχος οὗτος παρουσιάζει κλίσιν παρακολουθοῦσαν τὴν φυσικὴν πρὸς τὴν κατεύθυνσιν αὐτὴν κατωφείριαν τοῦ ἐδάφους.

Ὁ ἐγκάρσιος τοίχος ἔχει ὄψιν πρὸς Β., τὸ μέγιστον διακρινόμενον ὕψος του εἶναι 0,54, τὸ δὲ πάχος του περίπου 0,60 μ. Βασικῶς, ἡ κατασκευὴ του εἶναι ἡ ἴδια μὲ τὴν τοῦ δυτικοῦ τοίχου, τὸ σύστημα εἶναι δρομικὸν μὲ μικροτέρους λίθους ὅπισθεν, τῶν ὁποίων οἱ ἀνώτεροι καλύπτονται ἀπὸ τοὺς εἰσέχοντας ἀνωτέρους λίθους τῆς προσθίας πλευρᾶς. Δόμοι σφῶζονται πέντε. Τὸ ἔδαφος

ἐδῶ εἶναι ἐπικλινὲς πρὸς Α., ἀνάλογος δὲ καὶ ἡ κλίσις τοῦ τοίχου. Εἰς τὴν δυτικὴν γωνίαν τοῦ βορειοτέρου δωματίου ὑπάρχει βαθμιδωτὴ κατασκευὴ, τῆς ὁποίας αἱ «βαθμίδες» ἀποτελοῦνται πάλιν ἐξ ἀκανονίστων καὶ ἀνίσων λίθων, ἐξ ὧν αἱ πλείεσται ἐξ ἀσβεστολίθου Σινιῶν (μία ἐκ ψαμμίτου). Τοιαῦτα «βαθμίδες» σφῶζονται τρεῖς, πρὸς τὸν δυτικὸν ὁμῶς τοῖχον σχηματίζεται εἶδος «πλατύσκαλου» ἐκ δύο πλακῶν, πέραν τοῦ ὁποίου ὑπάρχει ἰσόπεδος ἔκτασις ὄχι μεγάλη. Εἶναι πιθανόν, ὅτι ἐπ' αὐτῆς ἐστηρίζετο ξυλίνη, κινητὴ κλίμαξ ἀνάγουσα κατὰ μῆκος τοῦ δυτικοῦ τοίχου εἰς ξυλινὸν δῶμα ἄνωθεν τοῦ βορείου ἄκρου τοῦ δωματίου.

Ὁ ἀνατολικὸς τοίχος τοῦ κτίσματος ἀπετελεῖτο ἀπὸ μεγαλυτέρους καὶ κανονικωτέρους τῶν ἄλλων λίθους, οἱ ὅποιοι ἔχουν κυλισθῆ εἰς μικρὰν ἀπόστασιν ἀπὸ τὴν ἀρχικὴν τῶν θέσιν λόγω τοῦ ἐπικλινοῦς τοῦ ἐδάφους.

Διὰ τὸν προορισμὸν τοῦ κτίσματος οὔτε τώρα δὲν προέκυψε τίποτε τὸ συγκεκριμένον. Ὡς ὑπόθεσις μόνον ἡμπορεῖ νὰ λεχθῆ ὅτι ἡ θέσις του εἰς τὴν ΒΑ. ἄκρον τοῦ ἱεροῦ, τὸ σχῆμα, καὶ ἡ ἰδιόρρυθμος βαθμιδωτὴ κατασκευὴ, δικαιολογοῦν τὴν ἐντύπωσιν, ὅτι δὲν ἦτο ἱερὸν, ἀλλὰ μάλλον κατοικία ἱερέως ἢ ἄλλο τι βοθητικὸν κτίσμα.

Ἡ δεξαμενὴ εἶναι, ὡς ἀνατέρω ἐλέχθη, ἐσκαμμένη εἰς τὸ μαλακὸν ἀργιλλῶδες ἔδαφος. Τόσον μαλακὰ ἦσαν τὰ τοιχώματά της, ὥστε μὲ τὰς πρώτας βροχὰς τοῦ φθινοπώρου καὶ προτοῦ προλάβωμεν νὰ ἐπέμβωμεν, κατέρρευσε σημαντικὸν τμήμα τούτων, ἰδίως τὰ ἄνω μέρη. Διὰ τὸν λόγον αὐτὸν ἀπεχώσθη αὐτὴ καὶ πάλιν παρ' ἡμῶν, διὰ νεωτέρων «μπαζῶν», ὥστε νὰ ἀποτραπῆ νέα, ὀλοκληρωτικὴ ἴσως καταστροφὴ. Τὸ ὄλικόν βάθος τῆς δεξαμενῆς ἔφθανε τὰ 3,24 μ., ἀπὸ δὲ βάθους 1,56, ὅπου εἶχε διάμετρον 2,30 μ., διηρῦνετο κανονικῶς φθάνουσα τελικῶς διάμετρον 3,30 μ.

Εἰς ἀπόστασιν 45 περίπου μέτρων ἀπὸ τοῦ διμεροῦς κτίσματος πρὸς Ν. εἶχεν ἐπισημανθῆ κατὰ τὴν πρόοδον τῆς ἀνασκαφῆς μία πλήρης θάμνων τάφος ἔχουσα κατεύθυνσιν Δ - Α., δηλαδὴ κάθετος πρὸς τὸν λόφον, ἡ ὁποία, ὅπως ἀπεδείχθη ἐκ τῶν παλαιῶν φωτογραφιῶν τοῦ Γερμανικοῦ Ἀρχαιολογικοῦ Ἰνστιτούτου, εἶχεν ἀνοιχθῆ ἀπὸ τοὺς ἀνασκαφεῖς τοῦ 1914. Εἰς τὸ κάτω τμήμα της εἶχεν εὑρεθῆ τότε τμήμα τοίχου, τὸν ὁποῖον ἀπεφάσιμα νὰ διερευνήσω παρακολουθήσας κυρίως πρὸς Β. (ὁ χῶρος ὀνομαζόμενος IV). Ὁ τοίχος ἀεκαλύφθη, ὅτι ἀνήκεν εἰς κτήριον ἀρκετὰ μεγάλων διαστάσεων, τοῦ ὁποίου εὑρέθησαν δύο διαμερίσματα ἄξονος Α - Δ., ἐν βόρειον σκαφὲν κατὰ μέγα μέρος καὶ ἐν νότιον, ἐλάχιστα σκαφέν. Ἡ κυ-

ρία πρόσωπις τοῦ κτηρίου ἤτο πρὸς βορρᾶν. Τὸ φανερῶναι ἢ ἐπιμέλεια τοῦ βορείου τοίχου, ὁ ὁποῖος ἀπαρτίζεται ἐκ μεγάλων, καλῶς πελεκημένων λίθων (τῶν μεγαλύτερων ἐξ αὐτῶν ἐχόντων μήκος 1.15 καὶ 1.19 μ.), δρομικῶς τοποθετημένων κατὰ τὸ ἰσόδομον σύστημα. Ὅπισθεν τῆς «προσώψεως» ὑπάρχει «γέμισμα» ἄλλων μικροτέρων ὀρθίων λίθων διαφόρων διαστάσεων. Τὸ συνολικὸν πάχος τοῦ τοίχου εἶναι 0,58 - 0,59, τὸ δὲ μέγιστον ἀνασκαφὲν ὕψος 0,95 μ.

Τὸ αὐτὸ περίπου πάχος ἔχει καὶ ὁ δυτικὸς τοίχος, μόνον ὅτι τοῦτοῦ ἢ ἐδθνητηρία ἐξέχει ἄλλα 0,07 - 0,08 μ. Τὸ μέγιστον σφζόμενον ὕψος του εἶναι 0,68, εἰς αὐτὸ δὲ τὸ σημεῖον τὸ θεμέλιον του ἔχει ὕψος 0,30 μ., ἐνῶ εἰς ἄλλα σημεία ὀλιγώτερον. Ὁ τοίχος οὗτος δὲν ἔχει τὴν ἐπιμέλειαν τοῦ βορείου. Ἀποτελεῖται ἐκ λίθων μικροτέρων διαστάσεων, κατὰ τὸ μᾶλλον δὲ ἢ ἤττον ἀκανονίστων, εἰς δύο σειράς. Ὅπισθεν τῆς ἐσωτερικῆς ὑπῆρχον κατὰ τὴν στιγμὴν τῆς ἀνασκαφῆς τεμάχια κεράμων ὀρθια κατὰ σειράν, ὡσάν ἐπένδυσις, ὅπως ἀκριβῶς εἰς τὴν ἐξωτερικὴν ὄψιν τοῦ δυτικοῦ τοίχου τοῦ κτίσματος Α (Πί ν. 356 α).

Τὸ κτίσμα Β εἶναι θεμελιωμένον ἐντὸς τῆς μάμου. Ἡ χρονολόγησις του δὲν καθωρθῶθη ἀκόμη, ἢ κατασκευὴ του ὁμοῦ φαίνεται νὰ εἶναι ὕστερο-κλασσικὴ. Τὴν ἐποχὴν τῆς καταστροφῆς του γνωρίζομεν ἀπὸ ὄστρακα καὶ τινα νομίσματα τῆς μετὰ τὴν καταστροφὴν του σχηματισθεῖσης ἐπιχώσεως, ἐξ ὧν προκύπτει ὅτι αὕτη εἶναι ἢ μέση ἑλληνιστικὴ περίοδος. Εἰς τὴν ἐπίχωσιν καταστροφῆς εὐρέθησαν καὶ σωροὶ κονιαμάτων, κυρίως λευκῶν καὶ τινων μελανῶν, τὰ ὁποῖα ἀνήκουν εἰς δύο περιόδους, μίαν παλαιότεραν ἀτελεστέρας τεχνικῆς καὶ μίαν νεωτέραν πολὺ καλῆς ποιότητος. Ἐπὶ Ἐνετοκρατίας ὅσοι τοῖχοι τοῦ κτηρίου ἀπέμειναν ὀρθοί, ἐλεηλατήθησαν ἀπὸ τοὺς Ἐνετούς διὰ τὰς ὀχυρώσεις τῆς νέας πόλεως. Τοῦτο ἐβεβαιώθη ἀπὸ τὴν ἐπανευρεθεῖσαν τάφρον, τὴν ὁποίαν εἶχον ἀνοίξει οὗτοι εἰς ὅσα σημεία τὸ θεμέλιον ἐκαλύπτετο ὑπὸ χρώματος, ἐν συνδυασμῷ μὲ τὴν περισυλλογὴν ἐνετικοῦ νομίσματος ἀκριβῶς ἐπὶ τῆς ἐπιφανείας ἐνὸς ἐκ τῶν ὑπολειφθέντων λίθων τοῦ θεμελίου.

Ὅλιγα μέτρα ἄνωθεν τοῦ κτηρίου Β, ἐπὶ αὐτοῦ τοῦτοῦ τοῦ λόφου διενηργήθη μικρὰ ἀνασκαφικὴ δοκιμὴ ἐκτάσεως 5.40×3.50 μ. (χῶρος V). Ἐκεῖ, εἰς ἐλάχιστον ὑπὸ τὴν ἐπιφάνειαν βάθος, εὐρέθη ἐπὶ μήκους 3.70 μ. τμήμα θεμελίου ἔχοντος κατεύθυνσιν ΒΑ - ΝΑ. καὶ συγκεκριμένον ἐκ διπλῆς σειρᾶς ἀσβεστολίθων, μεγίστου πάχους 1 μ. περίπου (Πί ν. 356 β - γ). Τὸ κτίσμα εἰς τὸ ὁποῖον ἀνή-

κεν ὁ τοίχος οὗτος (Γ) ἤτο ἀρχαϊκὸν καταστραφέν, ὅπως ἀπὸ τὰ ὄστρακα τῶν χρωμάτων τὰ ὁποῖα τὸν ἐκάλυπτον ἐξάγεται, τὴν ἰδίαν ἐποχὴν μὲ τὰ ὑπόλοιπα κτίσματα τοῦ λόφου, δηλαδὴ τὸν 5ον π.Χ. αἰῶνα. Εἰς τὰ χρώματα αὐτὰ περιείχετο καὶ λεπτὴ λατύπη, ἢ ὁποῖα προφανῶς ἔχει τὴν ἰδίαν ἐξήγησιν μὲ τὴν εὐρεθεῖσαν εἰς τὸν χῶρον III, ὀφείλεται δηλαδὴ εἰς τὴν κατεργασίαν λίθων κατὰ τὴν ἀποκατάστασιν τοῦ ἱεροῦ περὶ τὸ 400 π.Χ.

#### Τὰ εὐρήματα

Εἰς εὐρήματα ἢ ἀνασκαφὴ τοῦ 1963 ὑπῆρξεν ἀκόμη περισσότερον ἀποδοτικὴ καὶ συναρπαστικὴ ἀπὸ τὴν ἀνασκαφὴν τοῦ 1962, τοῦλάχιστον εἰς τὰς περισσοτέρας κατηγορίας. Ὅχι μόνον ὁ ἀριθμὸς τῶν ἤτο σημαντικῶς μεγαλύτερος, ἀλλὰ καὶ οἱ τύποι τῶν κεραμεικῶν στέγης περισσότεροι, τὰ δὲ μικροεὐρήματα καὶ ἀφθονώτερα καὶ ἐν πολλοῖς ἀρίστης τέχνης. Τόπος ἐδρέσεώς των, ὅπου δὲν δηλοῦται ἄλλως, πρέπει νὰ νοητῆ τὸ Schutt τοῦ χῶρου III, εἰς τὸ ὅποιον περιλαμβάνεται καὶ ἡ ἐπίχωσις τῆς δεξαμενῆς. Θὰ ἀρχίσω ἀπὸ τὰς κεράμους, ἀφοῦ προτάξω μίαν γενικὴν ἐπ' αὐτῶν παρατήρησιν. Τὸ 1963 κατενοήθη διατί αἱ περισσότεραι ἐκ τῶν κεράμων τοῦ μεγάλου ναοῦ εἶχον τὸν πηλὸν τόσον εὐθρυπτον, ἐνίστε μάλιστα τόσον, ὥστε οὗτος νὰ ἀποσπάται μὲ τὸ παραμικρὸν εἰς τεμάχια. Διότι πολλὰ παραδείγματα τῆς ἀνασκαφῆς τοῦ 1963 ἦσαν καὶ μαυρισμένα, τὴν μεγαλύτεραν δὲ ἐξ ὄλων βλάβην εἶχον ὑποστῆ αἱ ἀγελαῖα κεραμίδες, καὶ μάλιστα τὰ κατώτερα τμήματά των. Ὡστε ἡ καταστροφή τοῦ μεγάλου ναοῦ ὀφείλετο εἰς πυρκαϊάν, ἢ ὁποῖα κατέφλεξε τὴν ξυλίνην ὑποδομὴν τῆς στέγης ἐπηρεάσασα τὰ ἐσωτερικὰ κυρίως μέρη τῶν κεραμίδων, προτοῦ τὸ ὄλον καταπέση ἐπὶ τοῦ ἐδάφους εἰς ἐρείπια (σημειοῦται ὅτι ἰδιαιτέρως ἐμφανῆ εἶναι τὰ Ἴχνη τῆς πυρκαϊᾶς εἰς τὸ παλαιὸν τεμάχιον, Korkyga I, σ. 153 - 4, εἰκ. 135 - 7, τὸ ὅποιον εἰς τὸ εὐρετήριο τοῦ Μουσείου ἔλαβεν ἤδη τὸν ἀριθμὸν 781). Αἱ ἀκροκέραμοι ὑπέστησαν μικροτέραν σχετικῶς ζημίαν, προφανῶς διότι προεξείχον τοῦ κυρίου σώματος τοῦ ναοῦ. Ἴχνη ὁμοῦ πυρκαϊᾶς παρετηρήθησαν καὶ εἰς μικρότερα κεραμεικὰ, ἀνήκοντα, ὅπως θὰ ἴδωμεν, εἰς ἄλλα κτίσματα τοῦ λόφου, καθὼς καὶ εἰς ἄλλα ἀντικείμενα τοῦ ἱεροῦ, ὥστε ἐξήχθη τὸ συμπέρασμα, ὅτι ὀλόκληρον τὸ ἱερὸν κατεστράφη εἰς τὰ τέλη τοῦ 5ου αἰ. π.Χ. ἐκ πυρκαϊᾶς, ἐξ ἧς παρέστη ἀνάγκη ριζικῆς ἀνακαινισεῶς του.

Ἀπὸ τὰς ἀκροκεράμους εὐρέθησαν κατὰ τὸ 1963 αἱ περισσότεραι ἐκ τῶν τύπων τῆς ἀνασκαφῆς τοῦ

1962, ἔλειψαν δὲ μόνον τὰ τεμάχια μὲ τὴν πλαγίαν κόμην γυναικῶς τὴν διαμορφωμένην εἰς κόμβους ( καθ' ἡμᾶς τύπος Ι β ). Ἡ ἔλλειψις ὁμοῦ αὐτῆ ἀνεπληρώθη ἀπὸ τὴν παρατήρησιν ὅτι αὐτὰ ἀνήκον εἰς καλυπτῆρας τοῦ καθ' ἡμᾶς τύπου Ι α, τοῦ ὁποίου γνωρίζομεν τὸ ἄνω μέρος ἀπὸ τὸ παλαιὸν εὑρημα (Κορκυρα Ι, εἰκ. 126), ὄχι μόνον διότι τὸ ὕψος τῶν ὀριζοντίων διαιρέσεων εἶναι περίπου ἴσον πρὸς τὸ τῶν διαιρέσεων τοῦ τύπου Ι α (μεγαλύτερον τοῦ τῶν διαιρέσεων τοῦ τύπου ΙΙ), ἀλλὰ καὶ ἡ ἐργασία τῶν ὁμοιοτάτη, τὸ δὲ πάχος τῶν τεμαχίων MR 21 καὶ MR 22 ὁμοίον πρὸς τὸ πάχος τῶν πλακῶν μὲ τὸ γοργόνειον, αἱ ὁποῖαι, ὅπως πέρυσιν ἐλέχθη, ἔχουν τοξοειδῆ, ὅπως ὁ τύπος ΙΙ, τὴν ἄνω ἀπόληξιν. Ἄρα οἱ τύποι Ια καὶ Ιβ εἶναι ἓν καὶ τὸ αὐτό.

Λεοντοκεφαλῶν εὐρέθησαν δέκα τρία ἐν συνόλῳ τεμάχια ( εἰς τὰ ὁποῖα συμπεριλαμβάνω καὶ τεμάχια ἐκ τοῦ στρωτήρος τῶν ), τὰ ὁποῖα ὁμοῦ καὶ εἰς μέγεθος καὶ εἰς σημασίαν ἦσαν μικρότερα τῶν τοῦ 1962. Πάντως, χάρις εἰς τὸ τεμάχιον MR 215, συμπεραίνω ὅτι τὰ τριχωτὰ μέρη τῆς λεοντοκεφαλῆς εἶχον τρία χρώματα, ἦτοι ἄλλο διὰ τὰς λεπτιὰς τριχὰς τὰς περιβαλλούσας τὰ γυμνά, ἄλλο διὰ τὴν πρώτην σειρὰν τῶν ἑλικοειδῶν τριχῶν καὶ ἄλλο διὰ τὰς λοιπὰς, ἑλικοειδεῖς, τριχὰς, ὅπως δὲ ἀπὸ τὸ ἀνωτέρω παράδειγμα συνάγεται κατὰ σειρὰν λευκῶν - μέλαν - ἐρυθρῶν ( Πί ν. 357 α - β ).

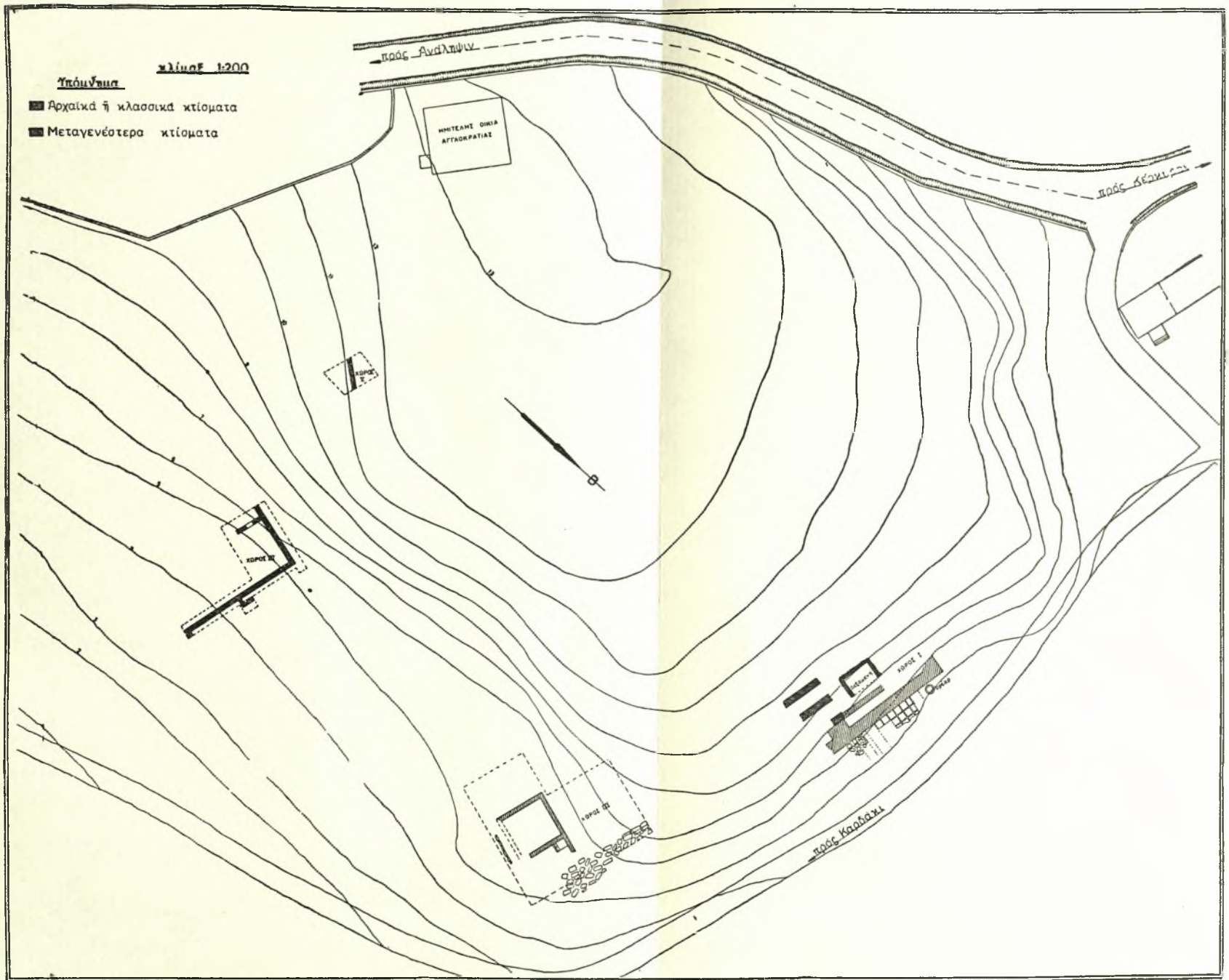
Τεμάχια στρωτήρων, ὅπως τὸ MR 16 τοῦ 1962, γωνιαίων δηλαδὴ, εὐρέθησαν τὸ 1963 πέντε τεμάχια. Μὲ τὸ τεμάχιον MR 300 ἐξηκριβώθη, ὅτι εἰς τὴν ἄνω ἐπιφανείαν τῶν οἱ στρωτήρες οὗτοι εἶχον δύο παραλλήλους βραχίονας βαίνοντας καθέτως πρὸς τὰ ἔξω, ὑπὸ τοὺς ὁποίους εἰσέδουον λοξῶς ἐκ τῶν πλαγιῶν δι' ὁπῶν ἀνοιγομένων κατὰ τὸ μέσον ( ; ) τῶν τὰ ὕδατα τῆς βροχῆς εἰς τὴν κεντρικὴν αὐλάκα. Αἱ διαφοραὶ τῶν στρωτήρων τούτων ἀπὸ τοὺς συνήθεις εἶναι ὅτι : 1) Ἡ κεντρικὴ αὐλαξ εἶναι πολὺ στενωτέρα. 2) Ἐχουν πλαγίαι ὁπᾶς αἱ ὁποῖαι δὲν ὑπάρχουν εἰς τοὺς συνήθεις στρωτήρας ( αἱ μικραὶ στρογγυλαὶ ὁπαὶ εἰς τοὺς βραχίονας τούτων εἶχον ἄλλον προορισμόν, πιθανώτατα ἐχρησίμευον εἰς τὴν διέλευσιν ὀριζοντίων συνδέσεων ). 3) Ἐχουν πλὴν τῶν βραχιόνων αὐτῶν καὶ ἑτέρους δύο, συναντώντας ἐκ τῶν ἔξω τοὺς πρώτους. Ἄγνωστον εἶναι ποῖαι κεφαλαὶ ἐκόσμουον τοὺς στρωτήρας αὐτούς, ἂν δηλαδὴ ἐπίσης λεοντοκεφαλαὶ ἢ μήπως ἀνδρικαὶ κεφαλαὶ, ὅπως ἡ ἐν Κορκυρα Ι, εἰκ. 124, τῆς ὁποίας παραδόξως οὐδὲν δεύτερον παράδειγμα ἔχει μέχρι στιγμῆς ἔλθει εἰς φῶς.

Γυναικείων προσώπων εὐρέθησαν ἑπτὰ τεμά-

χια, ἐξ αὐτῶν δὲ δύο τὰ MR 228 ( ὕψ. 0,184 μ. ) καὶ MR 230 ( ὕψ. 0,24 μ. ) ( Πί ν. 357 γ, 358 α ) διέσωσαν τὴν περὶ τὸ στόμα περιοχὴν, ὅπου δύναται νὰ θαυμάσῃ κανεὶς τὴν εὐαισθησίαν τοῦ καλλιτέχνου τῶν. Ὁ συνδυασμὸς τῆς ἀπλότητος τῶν ἐπιφανειῶν μὲ τὴν ἑκτακτον τρυφερότητα τῆς σαρκός, καθὼς καὶ τὸ ζωηρὸν χρῶμα μαρτυροῦν καλλιτέχνην μεγάλης ὀλκῆς. Τὸ πλησιέστερον χρονολογικῶς παράδειγμα εἶναι ὁ Κλέοβις καὶ ὁ Βίτων τῶν Δελφῶν, ἔργον δηλαδὴ τοῦ 600 π.Χ. περίπου ἢ τῶν πρώτων ἐτῶν τοῦ βου αἰῶνος. Αἱ γυναικεῖαι κεφαλαὶ τῶν ἀκροκεράμων τῆς λεγομένης «κορινθιακῆς» στέγης τοῦ Μουσείου Κερκύρας (Κορκυρα Ι, εἰκ. 108 c καὶ 111) πρέπει νὰ εἶναι κατὰ τινα ἔτη νεώτεραι, καθὼς εἶναι στρογγυλότεραι ἀπὸ τὰς κεφαλὰς τοῦ Μον Ρεποσ, μὲ ἐντονώτερον μειδίωμα καὶ τὴν ὄλην μιμικὴν τοῦ προσώπου. Χάρις εἰς τὰ νέα τεμάχια γυναικείων προσώπων ἀπὸ τὸ Μον Ρεποσ ἐξηκριβώθη, ὅτι καὶ εἰς αὐτὰς ἰσχύει, ὅπως καὶ εἰς τὰς λεοντοκεφαλὰς, τὸ σύστημα τῆς ἐναλλαγῆς τῶν παρακειμένων χρωμάτων. Ὅπου ἡ κόμη εἶναι ἐρυθρά, τὸ ἔδαφος ( ἐκτός φυσικὰ ἀπὸ τὴν «Ἀθωρικὴν» κόμην ) εἶναι μέλαν καὶ ἀντιστρόφως.

Γοργονείων εὐρέθησαν τέσσαρα νέα τεμάχια. Τὰ MR 233 καὶ MR 235 ( Πί ν. 358 β - γ ) περιστάνουν τμήματα ἐκ τῆς κόμης. Αἱ ἑλικοειδεῖς ἐπ' αὐτῶν διαμορφώσεις ὑποδηλώνουν βοστρύχους, συμπλεγμένους μὲ ὄψεις.

Τῶν δισκοειδῶν ἀκροκεράμων (βλ. MR 27 καὶ MR 28 τῆς ἀνασκαφῆς τοῦ 1962) ἀνευρέθησαν τὸ 1963 περισσότερα τεμάχια, διατηρήσεως δὲ πολὺ καλυτέρας. Ἡ διακόσμησις τῶν βεβαιούται πλέον ὀριστικῶς: ὀκτάφυλλος λευκὸς ρόδαξ τοῦ ὁποίου τὸ κέντρον καταλαμβάνεται ὑπὸ μέλανος κύκλου περιβαλλομένου ὑπὸ ἐνὸς λευκοῦ καὶ ἐνὸς μέλανος δακτυλίου (βλ. MR 237, Πί ν. 358 δ). Πολὺ σπουδαῖα εἶναι αἱ ἐκ τῆς μελέτης τῶν τεμαχίων τοῦ 1962 καὶ τοῦ 1963 προκύψασαι ἐνδείξεις διὰ τὴν θέσιν τὴν ὅποιαν εἶχον αὐτὰ ἀρχικῶς εἰς τὸ κτήριον. Διὰ τὰς ὁμοίας ἀκροκεράμους τοῦ Θέρμου εἶχεν ἀπὸ μακροῦ χρόνου διατυπωθῆ ἀπὸ τὸν Ρωμαῖον ἢ γνῶμη, ὅτι δὲν ἴσταντο εἰς τὴν παρυφὴν τοῦ κτηρίου, ἀλλ' ὅπως καὶ εἰς τὴν ἐκθεσιν τοῦ 1962 ἔγραφον, ὀπισθεν τῶν ἡγεμόνων. Τοῦτο βεβαιούται καὶ ἀπὸ τὰ νέα τεμάχια καὶ συγκεκριμένως ἀπὸ δύο κάτω τμήματα τοιούτων κεράμων, ἐν τῆς ἀνασκαφῆς τοῦ 1962 ( τὸ MR 60 ) καὶ ἐν τοῦ 1963 ( MR 246 ), τῶν ὁποίων ἡ ὑποκάτω ἐπιφάνεια εἶναι ἀδιακόσμητος, ὅπερ προφανῶς σημαίνει, ὅτι αἱ ἀκροκεράμοι δὲν προεξείχον ἀπὸ τὸ κτήριον, ὅπως λ.χ. αἱ λεοντοκεφαλαὶ, ἀλλ' ἴσταντο κάπου εἰς τὸ ἐσωτερι-



Σχέδ. 2. Ύψασκαφαι εις τὸ Μονη Ρεπος Κερκύρας

κόν του. Τό ποῦ περίπου μᾶς τὸ φανεράναι τὸ τεμάχιον MR 60, διότι εἰς αὐτὸ σφάζεται καλῶς τὸ πάχος τοῦ ὀριζοντίου τμήματος ἔμπρὸς καὶ ὀπίσω, εἶναι δὲ ὀπίσω 0,057, ἔνθ' ἔμπρὸς 0,072 καὶ τοῦτο εἰς ἀπόστασιν μόλις 0,15 μ., δηλαδὴ τὸ ὀριζόντιον τμήμα τῆς κεράμου μειοῦται ἰσχυρῶς πρὸς τὰ ὀπίσω, τὸ ὅποιον σημαίνει ὅτι αὕτη ἴστατο ἐπὶ τοῦ κεκλιμένου τμήματος τῆς στέγης, κάπου εἰς τὰς μακρὰς πλευρὰς τοῦ κτηρίου, πιθανῶς δὲ κατὰ τὸ ἄκρον τοῦ κεκλιμένου τμήματος τῆς στέγης, ἐκεῖ ὅπου τοῦτο συναντᾶται μὲ τὸ περίπου ἐπίπεδον μέρος, τὴν «παρυφήν».

Ἀπὸ τὴν μελέτην τῶν κοινῶν καλυπτῆρων προέκυψεν ὅτι δὲν εἶναι ὅλοι τοῦ αὐτοῦ πάχους, τὸ σπουδαῖον ὅμως εἶναι ὅτι ἀνάλογον διαφορὰν παρουσιάζουν καὶ τὰ πάχη τῶν ἡγεμόνων καλυπτῆρων. Οἱ μὲ τὸ πρόσωπον τοῦ παλαιότερου τύπου (I α καὶ I β) εἶναι παχύτεροι τῶν τοῦ νεωτέρου τύπου (II). Οὕτω βεβαιοῦται πλέον ὅτι τὸ 1962 εἶχον ὑποψιασθῆ, ὅτι δηλαδὴ αἱ πήλιναι κεραμίδες δὲν εἶναι μιάς, ἀλλὰ δύο βασικῶς περιόδων, κειμένων πάντως ἐγγύτατα ἀλλήλων. Μιάς πρώτης, ὅτε ὁ ναὸς εἶχε χονδρούς καλυπτῆρας, τῶν ὁποίων οἱ ἡγεμόνες ἔκοσμοῦντο ἐναλλάξ μὲ γοργόνεια καὶ γυναικεῖα πρόσωπα «παλαιικοῦ» τύπου, καὶ μιάς κατὰ τὴν ὁποίαν οὗτος ἀπέκτησε λεπτοτέρους καλυπτῆρας, τῶν ὁποίων οἱ ἡγεμόνες ἔκοσμοῦντο μὲ γυναικεῖα πρόσωπα νεωτέρου τύπου.

Τὸ βάθος τῶν κοινῶν, ἀγελαιῶν στρωτήρων καταρθώθη νὰ ἐξακριβωθῆ χάρις εἰς τὸ νέον τεμάχιον MR 295, τοῦ ὁποίου σφάζεται τὸ ἐν πέρασ καὶ ἡ ἀρχὴ τῆς ὑπὸ τὸ ἐν πλαίσιον τομῆς. Τὸ μήκος μέχρι τῆς ὑποτομῆς εἶναι 0,53 μ., τοῦτο δὲ προστιθέμενον εἰς τὸ ἐκ τοῦ τεμαχίου MR 35 τοῦ 1962, μήκος ὑποτομῆς καὶ ἐντομῆς ἐξ 0,27, μᾶς δίδει συνολικὸν μήκος 0,80 μ. Ἐξ αὐτοῦ ἀποδεικνύεται ἐπίσης ὅτι οἱ στρωτῆρες ἦσαν τετράγωνοι, ἀφοῦ τὸ πλάτος τοῦ MR 1 εἶναι 0,81 (εἰς τὰς διαστάσεις πάντοτε προκύπτουν, ὡς γνωστόν, μικροδιαφοραὶ, αἱ ὁποῖαι ὀφείλονται εἰς τὴν ἀπότριψιν τῶν ἄκρων). Πιθανώτατον εἶναι ὅτι οἱ τεχνίται εἶχον ὑπ' ὄψιν τῶν 2 1/2 πόδας, ὅπως ὑποθέτει ὁ Ρωμαῖος εἰς Korkyra I, σ. 152.

Καὶ διὰ τοὺς καλυπτῆρας τῆς κορυφαίας δυνάμεθα ἤδη κάτι νὰ προσθέσωμεν, μολονότι ἀνεπαρκὲς ἀκόμη διὰ νὰ σχηματισθῆ σαφὴς εἰκὼν. Μὲ τὴν προσθήκην τριῶν νέων τεμαχίων εἰς τὸ τεμάχιον MR 78 τοῦ 1962, ἀπηρτίσθη σημαντικὸν τμήμα ἐνὸς τοιοῦτου καλυπτῆρος. Ἐκεῖ ὅπου τερματίζεται τὸ κύριον σῶμα, ἀρχίζει ἀπὸ τὸ κάτω ἄκρον τοῦ παραφύας μήκους 0,20 μ. περίπου, ἡ ὁποία ἔχει δύο δακτυλιοειδεῖς ἐντομάς. Πῶς ὅμως

συνεδέετο μὲ τὸ συνεχόμενον τεμάχιον ὁ καλυπτῆρ οὗτος δὲν γνωρίζω, διότι δὲν ἐσώθη λ.χ. κανὲν τεμάχιον μὲ ἀντίθετον διαμόρφωσιν, ἡ ὁποία νὰ προσαρμύζεται εἰς τὴν παραφυάδα τοῦ πρώτου καὶ νὰ ἐξασφαλίζεται μὲ τὴν ὑπερκάλυψιν ἢ ὑποκειμένη ξυλινὴ δοκὸς ἀπὸ τὴν εἰσορὴν τῶν ὑδάτων τῆς βροχῆς. Ἐπειτα πῶς νὰ ἐξηγηθῆ ὅτι εὐρέθησαν ἄλλοι καλυπτῆρες κορυφαίας ἀνήκοντες λόγῳ μεγέθους εἰς τὸν κύριον ναόν, οἱ ὁποῖοι ἔχουν ἀπλοῦν πέρασ, δηλαδὴ χωρὶς παραφυάδα; Εἶναι νεώτεροι τῶν ἄλλων, ἢ μήπως αὐτοὶ εἶναι παλαιότεροι τῶν κεραμιδῶν μὲ τὴν παραφυάδα;

Ἐκτὸς ἀπὸ τὰ μεγάλα κεραμικὰ στέγης εὐρέθησαν τὸ 1963 καὶ πολλὰ μικροτέρων διαστάσεων, τὰ ὁποῖα ἀνήκον εἰς ἄλλα κτίσματα τοῦ λόφου. Λείψανα δύο τοιοῦτων κτισμάτων (A καὶ Γ, τὸ B δὲν ὀμολογίζεται ὡς κείμενον ἐκτὸς τοῦ λόφου καὶ ὡς νεώτερον) ἐγνωρίσαμεν ἤδη, τὰ κεραμικὰ ὅμως μᾶς ἀπέδειξαν ὅτι ὑπῆρχον ἀκόμη περισσότερα εἰς τὸν λόφον.

Τὰ περισσότερον ἐντυπωσιακὰ ἀπὸ αὐτὰ τὰ κεραμικὰ ἦσαν δύο σίμα. Ἡ πρώτη, τῆς ὁποίας σφάζεται ἐν πληρῆς τμήμα μήκους 0,785 καὶ ὕψους 0,27 μ. (Πί ν. 358 ε - ζ') καθὼς καὶ πέντε τεμάχια (Πί ν. 359 α - β) ἦτο ἐπαετῖς, ὅπως ἀποδεικνύεται ἀπὸ τὴν ἔλλειψιν ὀπῆς ἐκροφῆς. Εἰς τὰ περισσότερα ἐξ αὐτῶν διατηρεῖται ἄριστα ἡ γραπτὴ διακόσμησις. Μορφολογικῶς ἡ σίμη αὕτη διαιρεῖται εἰς δύο τμήματα, ἐν κυμάτιον ἄνω καὶ μίαν ταινίαν κάτω. Ἀξιοσημείωτα χαρακτηριστικὰ τῆς εἶναι πρῶτον ἡ ὀξύτης τῆς γωνίας, τὴν ὁποίαν σχηματίζει τὸ κάθετον μέτωπον τῆς ταινίας τῆς προσόψεως μὲ τὴν λοξὴν ὑποκάτω ἐπίπεδον ἐπιφάνειαν, καὶ δεῦτερον τὸ ἀδιακόσμητον τῆς ταινίας τῆς προσόψεως, ἡ ὁποία φέρει μόνον τὸ γνωστὸν χρώματος ἐλεφαντοστοῦ ἄλειμμα, τὸ χρησιμεῖον ὡς ἔδαφος καὶ διὰ τὰς ὑπολοιπούς διακοσμητικὰς ἐπιφανείας. Τοῦ τύπου τούτου εἶναι καὶ ἐν παλαιότερον Κερκυραϊκὸν εἶρημα, ἥτοι ἡ ἐλαφρῶς μικροτέρα σίμη (Korkyra I, εἰκ. 104 α), τὴν ὁποίαν εἶχεν ἤδη χρονολογήσει ὁ Ρωμαῖος, ἔ.ἀ. σ. 133, εἰς τὸ β' ἡμισυ τοῦ βου αἰῶνος, διὰ τὴν συγγένειαν τοῦ κυματίου τῆς μετὰ τὸ κυμάτιον τῆς μαρμαρίνης σίμης τοῦ ναοῦ τῆς Ἀρτέμιδος καὶ μὲ τὸ διπλοῦν κυμάτιον τῆς πηλίνης διακοσμήσεως τοῦ ναοῦ C τοῦ Σελινοῦτος.

Ὁραιοτάτη εἶναι ἡ γραπτὴ διακόσμησις, εἰς μὲν τὸ κυμάτιον φυλλοστοιχία, εἰς δὲ τὴν κάτω ὄψιν ἐναλλασσόμενα ἀνθέμια καὶ ἄνθη λωτοῦ, ὅπου οἱ μίσχοι τῆς βάσεως τῶν ἀνθεμίων ἀνακαμπτόμενοι κρέμονται ἐξ ὀριζοντίου εὐλυγίστου κλάδου κατὰ τρόπον γνωστὸν ἐκ πλείστων κορινθια-



κῶν καὶ ἀττικῶν ἀγγείων τοῦ βου αἰῶνος ( κορινθιακά παραδείγματα βλ. εἰς Payne, NC, σ. 149, H - K ). Καὶ ἡ τεχνοτροπία τοῦ κοσμήματος ἀγεί εἰς τὴν περίοδον τὴν ὁποίαν ὑπέβαλεν ἤδη ὁ Ρωμαῖος. Ἄκριβέστερον θὰ ἠμποροῦσε κανεὶς νὰ χρονολογήσῃ τὴν σίμην εἰς τὸ γ' τέταρτον τοῦ βου αἰῶνος.

Τὸ κτίσμα εἰς τὸ ὁποῖον ἀνήκεν ἡ σίμη δὲν φαίνεται νὰ εἶχεν εἰς τὰς μακρὰς του πλευρὰς παραεπίδα σίμην, ἀλλὰ, ὅπως συνήθως εἰς τὴν ἀρχαϊκὴν Ἑλλάδα, ἠγεμόνας στρωτήρας καὶ ἀνθεματώδους καλυπτῆρας. Διότι ἐκτός τοῦ ὅτι οὐδὲν ἀπολύτως τεμάχιον παραεπίδος σίμης τοῦ τύπου αὐτοῦ ἐσώθη, ὃ ἐν Πί ν. 359 δ ἀνθεματώδους καλυπτῆρ ἀνήκει εἰς τὴν ἰδίαν περίοδον μὲ τὴν ἐπαιτίδα σίμην. Εἶναι ἀσφαλῶς νεώτερος τῶν ὁμοίων καλυπτῆρων τῆς Καλυδῶνος τοῦ 570 π.Χ. περίπου ( βλ. λ.χ. Ρωμαῖος, Κέραμοι Καλυδῶνος σ. 18 ) καὶ τῶν καλυπτῆρων τῆς Κορίνθου Hill - King, Corinth IV, I, σ. 12, εἰκ. 21 καὶ N2, σ. 257, οἱ ὅποιοι ἀποδίδονται εἰς τὸν ναὸν τοῦ Ἀπόλλωνος ( V. Buren, Greek fictile revetments in the archaic Period, εἰκ. 71 καὶ σ. 147, ἀριθ. 111 ), σύγχρονος δὲ ἢ ὀλίγον νεώτερος τοῦ καλυπτῆρος Corinth ἔ.ἀ. A15, εἰκ. 3.

Ἀπὸ κοινούς στρωτήρας τῆς ἰδίας στέγης φαίνεται ὅτι προέρχονται μερικὰ τεμάχια φέροντα γραπτὰ γράμματα, ὁμοία μὲ τὸ MR 102 τῆς ἀνασκαφῆς τοῦ 1962.

Τέλος, εἰς τὸ ἴδιον ἀντίστοιχον κτήριον ἀποδίδω καὶ δύο τεμάχια γλυπτῶν ἐκ καθαρωτάτου πηλοῦ. Τὸ ἐν (MR 346), διακοσμούμενον μὲ σειράς μελανῶν καὶ ἐρυθρῶν τετραγώνων ( Πί ν. 359 γ ), νομίζω ὅτι προέρχεται ἀπὸ τὸ ὀπίσθιον μορφῆς τινος, τὸ δὲ ἕτερον, τοῦ ὁποίου τὰ χρώματα δὲν ἔχουν σωθῆ, προέρχεται μᾶλλον ἀπὸ αἰλουροειδῆς ( σφάζεται οὐρά ).

Ἡ δευτέρα σίμη, τῆς ὁποίας εὐρέθησαν ὀκτὼ τεμάχια, εἶναι τοῦ λεγομένου «Μεγαρικοῦ» τύπου, ἀνήκε δὲ εἰς κτίσμα μικροτέρων διαστάσεων, τοῦ τέλους τοῦ βου π.Χ. αἰῶνος ( Πί ν. 360 α - ζ' ). Τεχνοτροπικῶς αὕτη κατέχει θέσιν μεταξὺ τοῦ ἐκ Κορίνθου παραδείγματος ( Payne, NC, εἰκ. 110 ) καὶ τῆς γνωστῆς σίμης τοῦ ἐν Ὀλυμπία θησαυροῦ τῶν Μεγαρέων, ἀπὸ τὴν ὁποίαν λαμβάνει καὶ τὸ ὄνομα ὁ τύπος. Ἡ «καρδία» τοῦ ἀνθους τοῦ λωτοῦ ὑπενθυμίζει τὸ παράδειγμα τῶν Μυκηθῶν, Payne, NC, εἰκ. 111. Ἡ νέα Κερκυραϊκὴ σίμη εἶναι ἐκ τῶν καλύτερων τοῦ Μεγαρικοῦ τύπου, ἀξία παντὸς θαυμασμοῦ εἶναι ἡ χάρις τῶν ἀνθέων τῆς.

Τὸ πιθανώτερον εἶναι ὅτι καὶ αὕτη ἡ στέγη εἶχεν εἰς τὰς μακρὰς τῆς πλευρὰς στρωτήρας καὶ ἀνθεματώδους καλυπτῆρας. Ποῖοι ὁμοίως ἐκ τῶν σω-

θέντων τοιούτων καλυπτῆρων προέρχονται ἀπὸ αὐτὴν εἶναι ὅλως ἀβέβαιοι. Τὸ νέον τεμάχιον MR 269 ( Πί ν. 361 α ) εἶναι ἐκ τοῦ κάτω μέρους καλυπτῆρος, τύπου μὲν ὁμοίου πρὸς τὸ MR 268, μεγαλυτέρων ὁμοίως διαστάσεων, τὸ τεμάχιον πάλιν MR 268 ( Πί ν. 361 β ) εἶναι μικρῶν ἀναλογιών. Ἴσως τὸ τεμάχιον MR 99 τῆς ἀνασκαφῆς τοῦ 1962 νὰ προέρχεται ἐκ τῆς στέγης αὐτῆς.

Σήμερον εἶναι περισσότερον ἢ πιθανόν ὅτι εἰς τὴν πηλίνην του διακόσμησιν ( ἀκρωτήρια ; ) ἀνήκον τὰ τεμάχια ἀγαλματίων MR 104, MR 105, MR 106, MR 107 τῆς ἀνασκαφῆς τοῦ 1962, καθὼς καὶ τὰ MR 342, MR 343, MR 344 τῆς ἀνασκαφῆς τοῦ 1963.

Τὸ MR 342 ( Πί ν. 361 γ ) εἶναι κορμὸς γυναικείας μορφῆς μὲ κολλητὸν χιτῶνα, τρεχούσης ὀρθογωνικῶς πρὸς τὰ ἀριστερά, στρεφούσης ὁμοίως ἀντιθέτως τὴν κεφαλὴν. Τοῦτο δηλοῦται ὅχι μόνον ἀπὸ τοῦ μακροῦς πλοκάμου τῆς κόμης, οἱ ὅποιοι πίπτουν ἐκατέρωθεν τοῦ ἀριστεροῦ μαστοῦ, ἀλλὰ καὶ ἀπὸ τὴν θέσιν τοῦ ὑπολείμματος τῆς σιαγόνος τῆς. Τελαμῶν διασταυρῶναι τὸ στήθος τῆς πρὸς τὸ ἀριστερὸν αὐτῆς ἰσχίον. Ἐκεῖ σφάζεται ἀντικείμενόν τι τὸ ὁποῖον ἐκ τοῦ σχήματος ἐρμηνεύω ὡς πέλεκυν, ἡ μορφή λοιπὸν εἶναι Ἀμαζῶν. Τὰ χρώματα σφάζονται ἐν πολλοῖς θαυμάσια, ἐρυθρὸν εἰς τὸν χιτῶνα καὶ μέλαν εἰς τοὺς πλοκάμους καὶ τὴν παρυφὴν τοῦ χιτῶνος. Ὁ λαιμὸς ἔχει ἐπάλειμμα χρώματος καὶ λάμψεως ἐλεφαντοστοῦ, γνωστοῦ καὶ ἐκ τοῦ MR 107 τοῦ 1962, ἐπ' αὐτοῦ δὲ περιδέριον μέλαν. Εἰς τὸν πέλεκυν ( ; ) σφάζονται κοσμήματα, ἄλλα γραπτὰ καὶ ἄλλα ἐγχάρακτα ( ἀνθέμια εἰς τὴν λαβὴν ). Ἀπὸ τὴν μεγάλην πλαστικὴν τὸ πλησιέστερον ἴσως παράδειγμα εἶναι ἡ Νίκη 691 τῆς Ἀκροπόλεως. Ἡ Ἀμαζῶν αὕτη προστίθεται εἰς τὰ ἐπίσης ἐξ Ἀμαζῶνων προερχόμενα τεμάχια MR 104 καὶ 105 τῆς ἀνασκαφῆς τοῦ 1962. Τὸ νέον τεμάχιον MR 343 ( Πί ν. 361 δ ) εἶναι ὀπίσθιον ἀριστερὸν τμήμα γυναικείας κεφαλῆς μὲ διάδημα καὶ μακροῦς πλοκάμους, ἐντελῶς εἰς τὸν τύπον τῶν ὑστεροαρχαϊκῶν κορῶν. Ὁ γυναικεῖος πούς MR 344 ( Πί ν. 361 ε ) εἶναι καὶ αὐτὸς ὑστεροαρχαϊκός, ὑπενθυμίζων τὸν πόδα τὸν ἀποδιδόμενον εἰς τὴν κόρην 674 τῆς Ἀκροπόλεως ( Schrader, Marmorbildwerke, σ. 95, ἀριθ. 44 ).

Ἐκτὸς ἀπὸ τὰς προαναφερθείσας εὐρέθησαν δύο τεμάχια μιᾶς τρίτης σίμης, ὕψ. 0,142 μ., ἐξ ἐρυθροῦ, μαλακοῦ, εὐθρύπτου πηλοῦ, ὁμοίας τὴν τομὴν πρὸς τὴν ἐν Korkyra I, εἰκ. 104 β. Τὸ τεμάχιον MR 261 ( Πί ν. 362 α ) μήκ. 0,39, βάθ. 0,24 μ. εἶναι μὲν πληρέστερον ( ἢ πρὸς ἀρ. ἰσχυρὰ μείωσις

του πάχους του όριζοντίου τμήματος σημαίνει ότι αυτή ανήκεν εις τὸ δεξιὸν τμήμα ἀετωματικῆς στέγης) δὲν σφάζει ὅμως καθόλου χρώματα, ἐνῶ τὰ ἴχνη τῶν ἐπὶ τοῦ MR 262 χρωμάτων ἀποδεικνύουν ὅτι ἡ διακόσμησις ἦτο ἐντελῶς ὁμοία πρὸς τὴν τοῦ παλαιοῦ εὐρήματος.

Εἰς τὰς μακρὰς πλευράς τῆς τρίτης αὐτῆς σίμης πρέπει νὰ ἀνῆκον, λόγω πηλοῦ καὶ διαστάσεων, δύο τεμάχια ἡγεμόνων στρατηρῶν, τῶν ὁποίων τὸ μέτωπον ἐκοσμεῖτο μὲ διπλὴν σειρὰν μικρῶν ἀνθεμίων καὶ ἀνθέων λαοῦ ἐναλλάξ καὶ ἀντιστρόφως (MR 264 καὶ 265) (Πί ν. 362 β). Ὁ πηλὸς ὄλων αὐτῶν τῶν τεμαχίων ὁμοιάζει πρὸς τὸν τῶν στρατηρῶν MR 29 καὶ MR 30 τῆς ἀνασκαφῆς τοῦ 1962.

Ἐπάρχει ἀκόμη ἐν τεμάχιον τετάρτης σίμης, MR 263, (Πί ν. 362 ζ) μήκ. 0,083, ὕψ. 0,073, πᾶχ. 0,054 μ., τὸ ὁποῖον ὁμοιάζει πρὸς τὸ ἐν Korkyra I, εἰκ. 104 c, ἔχει ὅμως τὸ κάθετον τμήμα λεπτότερον ἐκεῖνου. Τὰ ὕψη πάντως τῆς στεφούσης ταινίας καὶ τῆς ὑπ' αὐτὴν ἀναστροφῆς τῆς φυλλοστοιχίας εἶναι τὰ αὐτὰ.

Μία πέμπτη σίμη, ἡ MR 274 (Πί ν. 362 γ), πρέπει νὰ ἦτο παραετίς, πρῶτον μὲν διότι τὸ μέτωπόν της εἶναι λοξὸν ἐν σχέσει μὲ τὴν ὑποκάτω ἐπιφάνειαν, δηλοῦν κεκλιμένην στέγην, καὶ δεύτερον διότι καθέτως πρὸς τὸ μέτωπον παρουσιάζει τὸ σύνηθες ἀνυψούμενον πλαίσιον τῶν στρατηρῶν. Τὸ μέτωπον, τοῦ ὁποῖου μόνον μικρὸν τμήμα ἔχει σωθῆ, ἔφερον ἄλλοτε γραπτὸς ρόδακας, ὅπως ὁ σφραζόμενος ἐγχάρακτος κύκλος μαρτυρεῖ.

Εὐρέθη ἀκόμη καὶ ἐν τεμάχιον ἡγεμόνος στρατηρῶν ἀπὸ κίτρινον πηλόν, MR 270, (Πί ν. 362 ε) τοῦ ὁποῖου ἡ προσθία ὄψις κοσμεῖται ἀπὸ δύο ὀριζοντίους ταινίας, μίαν μέλαιναν καὶ μίαν ἐρυθράν. Ὁ στρατηρ ὅπως ἀνήκει εἰς κτήριο μὲ συνεχῆ λοξὴν στέγην, ὅπως ἀποδεικνύει τὸ λοξὸν ἐν σχέσει μὲ τὴν ἀνω ἐπιφάνειαν μέτωπον καὶ ἡ πρὸς τὸ μέτωπον αὐξήσις τοῦ πάχους του, ὁπίσω 0,055, ἐμπρὸς 0,068 (ἀπόστασις τῶν δύο τούτων σημείων μεταξύ τῶν 0,295 μ.).

Ἐξαιρετικὸν ἐνδιαφέρον παρουσιάζουν ἐπίσης δύο συνανήκοντα τεμάχια πηλίνου γείσου, MR 271, (Πί ν. 362 ζ') μήκ. 0,145 μ., τοῦ ὁποῖου ἡ προσθία ἐπιφάνεια κοσμεῖται μὲ γραπτὴν ἰχθυόκανθαν ἐκ δύο σειρῶν ρόμβων φερομένων πρὸς δεξιά καὶ ἐναλλασσόμενον χρωματισμοῦ, ἄνω μέλανος καὶ λευκοῦ, κάτω δὲ ἐρυθροῦ καὶ λευκοῦ. Ἡ μεγάλη σημασία τοῦ γείσου τούτου ἐγκοιτα εἰς τὸ ὅτι ἡ μὲν κάτω ἐπιφάνεια του εἶναι ἐρυθροβαφῆς, ἦτο δηλαδὴ ὀρατὴ, ἐνῶ ἡ ἀνω ὄχι μόνον δὲν ἔχει χρῶμα, ἀλλὰ φέρει καὶ σαφῆ ἴχνη πυρ-

καῖας, ἐξ οὗ συμπεραίνεται, ὅτι τὸ γεῖσον ἐκαλύπτετο ὑπὸ ξυλίνης δοκοῦ, ὅπως λ.χ. εἰς τὸ παλαιὸν Λαφριαῖον τῆς Καλυδῶνος (βλ. Ρωμαίων εἰς AE 1937).

Σημειῶν ἀκόμη ἐν τεμάχιον πηλίνης λεοντοκεφαλῆς, MR 278, ὕψ. 0,069 μ., (Πί ν. 362 δ) ἐκ σίμης ἑλληνιστικῶν χρόνων (πιθανῶς τοῦ β' ἡμίσεος τοῦ 3ου αἰ. π.Χ.) (πρβλ. Willemssen, Die Löwenkopf - Wasserspeier vom Dach des Zeus - Tempels, πίν. 71 καὶ σ. 67) καὶ ἐν τμήμα πηλίνης σίμης ἐπίσης ἑλληνιστικῶν χρόνων, MR 277, μήκ. 0,16 μ., (Πί ν. 363 α) μὲ ὑπόλειμμα κεφαλῆς Σιληνοῦ (;).

Μέχρι τοῦδε ἔγινε λόγος μόνον διὰ τὰ πῆλινα ἀρχιτεκτονικὰ εὐρήματα τῆς ἀνασκαφῆς τοῦ 1963. Ἐξαιρετικῆς ὅμως σημασίας ὑπῆρξαν καὶ τὰ λίθινα εὐρήματα. Οὕτω ἐν τεμάχιον ἀρχαῖκου σπονδύλου ἐκ ψαμμολίθου, MR 444, ὕψ. 0,195 μ., (Πί ν. 363 γ), πρέπει ἐξάπαντος νὰ προέρχεται ἀπὸ τὸν μεγάλον ἀρχαῖκον ναόν, ὄχι μόνον διὰ τὸ πλάτος τῆς σφραζομένης ραβδόσεως, τὸ ὁποῖον εἶναι σημαντικόν (0,151, πλάτος σφραζομένου σπονδύλου Ἀρτέμιδος 0,122 μ., βλ. Korkyra I, σ. 31, εἰκ. 13) ἀλλὰ καὶ διὰ τὴν ρηχότητά της, ἡ ὁποία μαρτυρεῖ πολὺ πρῶιμους χρόνους. Ἐνδιαφέρον εἶναι ὅτι πρὸς τὸ ἐν ἄκρον του τὸ τεμάχιον παρουσιάζει ὀρθογώνιον ἐντομήν, τῆς ὁποίας δὲν ἔχει σωθῆ ὀλόκληρον τὸ βάθος.

Ἐψηλῆς καλλιτεχνικῆς στάθμης εἶναι μία ὑπερφυσικοῦ μεγέθους ἀριστέρα ἀνδρική κνήμη, MR 441, ὕψ. 0,31 μ., (Πί ν. 363 β), ἐκπληκτικὴ δ' ἡ αἴσθησις τῆς ζωῆς ἡ ἀναδιδομένη ἐκ τῆς φαινομενικῶς ἀπλουστάτης ἐπιφανείας τοῦ συσφιγγομένου γαστροκνημιαίου μυός. Ἐποχὴ της θὰ πρέπει νὰ εἶναι αἰ' πρῶται δεκαεταῖα τοῦ βου αἰῶνος, διότι ἐνῶ ὁ δι' ἐγχαραξέως ἀποχωρισμὸς τοῦ κνημιαίου ὄστου ἀπὸ τὸν μῦν εἶναι παράδοσις τοῦ 7ου αἰῶνος ἀκόμη, ἡ πλαστικώτερα ἀπόδοσις τῶν μαζῶν καὶ ἡ τρισιδιάστατος γενικῶς ἀντίληψις μαρτυροῦν σαφῶς τὸν βον αἰῶνα (πρβλ. τὸ χαλκοῦν ἀγαλμάτιον τοῦ Βερολίνου ἀπὸ τὴν Δωδώνην, Richter, Kouroi<sup>2</sup>, εἰκ. 166 - 168, ἀριθ. 45). Καὶ ἐπειδὴ αὕτη καθ' ὅλην αὐτῆς τὴν ἐξωτερικὴν πλευρὰν ἔχει ἴχνη ἐπαφῆς μὲ ἐπίπεδον ἐπιφάνειαν, νομίζω ὅτι πρέπει νὰ προέρχεται ἀπὸ τὴν ἀετωματικὴν διακόσμησιν τοῦ μεγάλου ναοῦ, τῆς ὁποίας εἶχομεν εὑρεῖ εἰς τὴν ἀνασκαφὴν τοῦ 1962 καὶ μίαν ἄλλην, μικροτέραν ὅμως, κνήμην.

Εἰς τὸν ἄκρον IV εὐρέθησαν τὸ 1963 καὶ δύο τεμάχια μαρμαρινῶν λεοντοκεφαλῶν ἐξ ὑδρορροῆς σίμης, τὰ MR 453 (Πί ν. 363 δ) καὶ MR 454. Ἀνήκουν εἰς τὴν ἴδιαν σειρὰν μὲ τὰ κατὰ τὸ 1914 εἰς τὸ Mon Repos ἀνευρεθέντα τεμάχια,

τά ὁποῖα ἐδημοσιεύθησαν εἰς τὸ προαναφερθὲν βιβλίον τοῦ Willemsen πίν. 43 καὶ σ. 40 - 41. Ὑπ' αὐτοῦ θεωροῦνται ἔργα τεχνιτῶν τοῦ τέλους τοῦ αὐστηροῦ ρυθμοῦ, ἰσχυρῶς ἐπηρεασθέντων ἀπὸ τὸ ἐργαστήριον τῆς Ὀλυμπίας, φαίνεται ὅμως νὰ εἶναι νεώτερα καὶ τῆς Περικλείου περιόδου. Τὰ τεμάχια αὐτὰ μᾶς θέτουν πρὸ περιπλόκων προβλημάτων, τῶν ὁποίων τὴν ἀνάπτυξιν προτιμῶ νὰ παραλείψω.

Ἀπὸ τὰ ἄλλα λίθινα εὐρήματα ἀναφέρω ἄρκετὰ τεμάχια μαρμαρίνων περιρραντηρίων, τῶν ὁποίων μερικὰ εὐρέθησαν εἰς τὸ Schutt τοῦ χώρου III καὶ ἄλλα εἰς τὰς ἐπιχώσεις τοῦ χώρου IV. Μεταξὺ τῶν πρώτων εἶναι καὶ τὸ MR 459, τὸ ὁποῖον ἀπεικονίζεται ἐδῶ (Πί ν. 364 α).

Εἰς τὴν ἀνασκαφὴν τοῦ 1963 εὐρέθησαν καὶ δύο ἐπιχρῶσα ἀντικείμενα, ὁ ὄραιος ρόδαξ MR 521, διαμ. 0,067 μ. (Πί ν. 364 γ) (πρβλ. AA 1942, εἰκ. 24 καὶ στ. 134, Δελφῶν) καὶ μία σχήματος ραβδίσκου λαβὴ χαλκοῦ ἀγγείου, MR 523, μήκ. 0,069 μ. (Πί ν. 364 β) μὲ πυκνάς, καθέτους ἐντομάς, τῆς ὁποίας ὁ πυρὴν εἶναι μολύβδινος.

Ἀπὸ τὰ χαλκᾶ εὐρήματα τῆς ἀνασκαφῆς ἔν ἀπὸ τὰ σπουδαιότερα ἀσφαλῶς εἶναι τὸ τεμάχιον ποδὸς τριπόδος(;) MR 517, ὕψ. 0,129 μ. (Πί ν. 364 δ) μὲ γεωμετρικὴν διακόσμησιν (παρυφὴν μὲ κάθετον θλαστὴν γραμμὴν καὶ κυρίαν διακόσμησιν μὲ ὀριζόντιον θλαστὴν γραμμὴν) (πρβλ. Willemsen, Dreifusskessel aus Olympia, Olympiaforschungen III BR. 3627, σ. 84, πίν. 47 κ.έ.), ἐκ τοῦ ὁποίου ἀποδεικνύεται εἰς πόσον πρῶϊμον ἐποχὴν πρέπει νὰ ἀναχθῆ τὸ ἱερόν. Ὁ μικρὸς κριὸς MR 478, ὕψ. 0,049 μ. (Πί ν. 364 ε) εἶναι πρῶϊμος, ὅχι ὅμως ὅσον θὰ ἐνόμιζε κανεὶς ἐκ τοῦ ἀδιαμορφώτου σώματός του. Εἶναι μᾶλλον τοῦ 7ου αἰῶνος. Διὰ τοῦ σώματός του καὶ τῆς βάσεως ἐπὶ τῆς ὁποίας πατεῖ, διήρχετο ἄλλοτε σιδηρᾶ βελόνη. Ἐντελῶς παρόμοιος εἶναι ὁ κριὸς τῆς Ὀλυμπίας (Olympia IV, πίν. XXV, ἀριθ. 474), ὅπου σφάζεται ἡ βελόνη.

Διὰ τὸν μικρὸν χαλκοῦν λέοντα MR 477, ὕψ. 0,086 μ. (Πί ν. 364 ς') δικαιολογημένος θὰ ἦτο κανεὶς ἐὰν εἶπη, ὅτι εἶναι ὅχι μόνον τὸ ὠραιότερον ἀπὸ ὅλα τὰ χαλκᾶ εὐρήματα τῆς ἀνασκαφῆς τοῦ 1963, ἀλλὰ καὶ ἔν ἐκ τῶν καλυτέρων τοῦ εἴδους του. Προέρχεται ἀπὸ τὴν διακόσμησιν ἀγγείου τινός, τὴν ὁποίαν κατ' ἀναλογίαν ἄλλων παραδειγμάτων τῆς ἀρχαϊκῆς περιόδου πρέπει νὰ φαντασθῶμεν πλουσίαν. Ἡ ὀπισθία ὄψις του δὲν ἦτο μὲν ὄρατῆ, διότι δὲν εἶναι ὠλοκληρωμένη ὅπως ἡ προσθία, πάντως ἐπειδὴ δηλοῦνται οἱ πλαστικοὶ ὄγκοι τῆς, πρέπει νὰ συμπεράνωμεν ὅτι δὲν ἦτο προσηρμοσμένη εἰς ἄλλην ἐπιφά-

νειαν ἐκτὸς μόνον ἀπὸ τὴν (ὑπενθυμίζουσιν ἰωνικὸν κιονόκρανον) βάσιν, ὅπερ ἄλλωστε μαρτυρεῖ καὶ ἡ ὀπὴ παρὰ τὸ δεξιὸν ἄκρον τῆς. Ἡ στάσις μὲ τὸ ἀνυψωμένον πρόσθιον σκέλος εἶναι συνηθεστάτη εἰς τὴν κορινθιακὴν τέχνην, ὅμοιοι δὲ λέοντα πρέπει ἴσως νὰ ὑποθέσωμεν ἀντιστοίχως ἀριστερά. Ἐντελῶς παρομοίαν βάσιν, μὲ ἐγχάρακτον ὅπως ἐδῶ θλαστὴν γραμμὴν (χωρὶς τὴν ὀπὴν), ἔχει μία χαλκῆ πτερωτὴ μορφὴ ἐξ Ὀλυμπίας (σφάζεται μόνον τὸ κάτω) (Olympia IV, πίν. VIII, ἀριθ. 79), ἀλλ' ὁ ἐν γένει τύπος εἶναι γνωστός ἐκ πολλῶν παραδειγμάτων. Ἐποχὴ τοῦ λέοντος τούτου ὁ ὁποῖος συνδυάζει τὴν γνώριμον ἀπὸ τὸν 7ον αἰῶνα ἀγριότητα τοῦ θηρίου μὲ κάποια ἀρχομένην λυγρότητα σώματος, εἶναι αἱ πρῶται δεκαετίαι τοῦ 6ου. Ὁ χαλκοῦς λέων τῆς Ὀλυμπίας (Olympia IV, πίν. 57, 969 καὶ Ausgr. IV, πίν. 24), εἶναι παλαιότερός του, τῆς πρῶτου κορινθιακῆς περιόδου. Σύγχρονοί του εἶναι οἱ λέοντες τῶν ἀγγείων τῆς μέσης κορινθιακῆς περιόδου, βλ. Payne, NC, πίν. 30 καὶ πίν. 33, ἀριθ. 8.

Ἄλλο ἀξιοσημείωτον εὐρημα τῆς ἀνασκαφῆς τοῦ 1963 εἶναι τὸ ἔλασμα MR 485, ὕψ. 0,035 μ. (Πί ν. 365 α), τὸ ὁποῖον εἶναι τμῆμα ὀχάνου ἀσπίδος, ὅσαν αὐτὰ τὰ ὁποῖα εἰς μὲγάλον ἀριθμὸν ἔχουν ἔλθει εἰς φῶς εἰς τὴν Ὀλυμπίαν καὶ ἄλλοι. Σφάζεται δεξιὰ ὀρθιον ζῶον, πιθανῶς λέων, πρὸς τὸν ὁποῖον παλαίει, ὅς φαίνεται, κακῶς διατηρημένη μορφὴ ἀριστερά.

Εἰς χαλκοῦς πλόκαμος κόμης ὀφιοειδῶς κατερχόμενος (MR 480, ὕψ. 0,167 μ.) προέρχεται ἀπὸ γυναικεῖον ἄγαλμα, σχεδὸν φυσικοῦ μεγέθους. Ὅπως δὲ ὁ καμπύλος σχηματισμὸς του μαρτυρεῖ, κατήρχετο ἐπὶ τοῦ μαστοῦ. Λεπτόταται ἐγχάραξις δηλώνουν τὰς τρίχας. Ὅμοιος, μικρότερος, πλόκαμος εἶχεν εὐρεθῆ καὶ κατὰ τὰς ἀνασκαφὰς τοῦ 1962. Τοιοῦτοι πλόκαμοι εἶναι γνωστοὶ καὶ ἀπὸ ἄλλα μεγάλα ἱερά, λ.χ. τὸ Ἡραῖον τοῦ Ἄργους (The Argive Heraeum, II, 194, πίν. 70, 2), τοὺς Δελφούς (FdD V, 42 ἀριθ. 81, εἰκ. 121 G), τὴν Ἀκρόπολιν (De Ridder, Cat. Bronzes Acrop. 221, ἀριθ. 619), τὴν Ὀλυμπίαν (Neugebauer, Die minoischen u. archaisch-griechischen Bronzen, Staatliche Museen zu Berlin, ἀριθ. 198 καὶ 199, εἰς πίν. 34) κλπ.

Ἀπὸ ἀγαμάτιον πεπλοφόρου γυναικὸς προέρχεται τὸ ὄραϊον τεμάχιον MR 479, ὕψ. 0,06 μ., (Πί ν. 365 β), τὸ ὁποῖον παριστάνει πτυχᾶς. Ἐποχὴ του εἶναι ὁ αὐστηρὸς ρυθμὸς τοῦ 5ου αἰῶνος.

Ἰδιαιτέρας σημασίας εἶναι τὸ χαλκοῦν κηρύκειον MR 481, μήκ. 0,125 μ., (Πί ν. 365 ε), διότι

ἀποδεικνύει ὅτι εἰς τὸ ἱερὸν ἐλατρεύετο καὶ ὁ Ἑρμῆς.

Ἡ σπουδαιότης τοῦ ἐλάσματος MR 518, μήκ. 0,08, ὕψ. 0,05 μ. (Πί ι ν. 365 γ), εἶναι ἄλλη. Διότι εἶναι πόρπη ζώνης ἐνός τύπου, τοῦ ὁποῦ, καθ' ὅσον γνωρίζω, μόνον ἄλλο ἐν παράδειγμα ἔχει εὑρεθῆ εἰς τὴν Ἑλλάδα, τὸ ἐν Olympia IV, πίν. 66, ἀριθ. 1151, εἶναι ὅμως συχνότατος εἰς τὴν Ἰσπανίαν καὶ τὴν νότιον Γαλλίαν καὶ δι' αὐτὸ θεωρεῖται ὡς κελτιβηρικός (βλ. Antonio Garcia y Bellido, *Hispania Graeca I*, σ. 235 - 6). Καὶ ἡ μὲν πόρπη τῆς Ὀλυμπίας ἀποδίδεται εἰς τὴν κατὰ τὰ ἔτη 368 καὶ 367 π.Χ. παρουσίαν τῶν ἰσπανικῶν μισθοφορικῶν στρατευμάτων τοῦ Διονυσίου Α' τῶν Συρακουσῶν παρὰ τὸ πλευρὸν τῶν Λακεδαιμονίων (Ξεν. Ἑλλ. 7, 1,20 καὶ Διοδ. 15, 70, 1), τὸ ἐκ Κερκύρας ὅμως παράδειγμα, παλαιότερον τοῦ τῆς Ὀλυμπίας ὄχι μόνον διότι εὑρέθη εἰς τὸ Schutt τοῦ ἱεροῦ, τοῦ ὁποῦ τὸ κάτω ὄριον εἶναι τὰ τέλη τοῦ 5ου αἰῶνος, ἀλλὰ καὶ διότι μορφολογικῶς εἶναι ἀπλούστερον, ἐξηγεῖται ἀπὸ τὴν ἐπαφὴν τὴν ὅποια εἶχεν ἡ Κέρκυρα μὲ τὴν Δύσιν. Δὲν εἶναι δὲ ἀπίθανον νὰ σχετίζεται μὲ τὴν ἐπέμβασιν τῶν Κερκυραίων καὶ τῶν Κορινθίων τὸ ἔτος 492 π.Χ. ὑπὲρ τῶν Συρακοσίων, ὅταν οὗτοι ἐπιέζοντο ὑπὸ τοῦ τυράννου τῆς Γέλας Ἰπποκράτους.

Τὸ χαλκοῦν κυκλικὸν ἔλασμα MR 483, διαμ. 0,032 μ., μὲ τὴν κεντρικὴν ὀπήν, τὸ φέρον τὴν ἐγχάρακτον ἐπιγραφὴν Ἄγορανόμων (Πί ι ν. 365 δ) εἶναι προφανῶς σταθμίον, ὅπως ἦτο καὶ τὸ ἐπίσης ἐκ Κερκύρας προερχόμενον ὀρθογώνιον (Pernice, *Griechische Gewichte*, σ. 190 - 1, ἀριθ. 756). Τὰ γράμματα μαρτυροῦν τὸν αὐστηρὸν ρυθμὸν τοῦ 5ου αἰῶνος (πρβλ. Jeffery, *The Local Scripts of Archaic Greece*, πίν. 46, ἀριθ. 46, περ. 475;). Ἡ ἐπιγραφὴ αὕτη εἶναι ἡ παλαιότερα, ἐφ' ὅσον γνωρίζω, μαρτυρία περὶ τῶν ἀρχόντων τούτων. Τὰ σταθμῖα ἀφιερῶντο ὑπὸ τῶν ἀγορανόμων εἰς τὰ ἱερά μετὰ τὴν λήξιν τῆς ἀρχῆς τῶν (βλ. IG<sup>3</sup> 2886, V, 1, 1156 καλλ.).

Ἐκτὸς τούτων ἄξια μνείας εἶναι εἰς κλάδος (MR 508, μήκ. 0,223 μ.), φύλλα ἐκ στεφάνων, ἐξαρτήματα θυρῶν, πολυάριθμοι ἥλιοι κλπ.

Ἀπὸ τὰ ἐλάχιστα μολύβδινα εὐρήματα τὸ μόνον ἀξιόλογον εἶναι τμῆμα ἐλάσματος MR 520, ὕψ. 0,066 μ., φέροντος εἰς ἀμφοτέρας τὰς ὄψεις ἐγχάρακτον ἐπιγραφὴν βουστροφηδόν (Πί ι ν. 365 ζ' - ζ). Τὸ ἀλφάβητον εἶναι κορινθιακόν, τὸ σχῆμα τῶν γραμμῶν μαρτυρεῖ τὸ α' ἥμισυ τοῦ 5ου π.Χ. αἰῶνος. Μολονότι ἡ συμπλήρωσις τοῦ κειμένου παρουσιάζει δυσκολίας, ἐξ ὧν σφάζονται, φαίνεται ὅτι πρόκειται περὶ καταλόγου ἀντικειμένων καὶ χρημάτων, τὰ ὅποια εἰσέπραττε κατ' ἔ-

τος τὸ ἱερὸν. Τὰ ἔτη δηλοῦνται διὰ τοῦ ἐπωνύμου ἀρχόντος (ὡς τοιοῦτου νοουμένου τοῦ πρυτάνεως, βλ. IG IX, I, 682), τῶν ὁποίων ἀναφέρονται δύο, Ἀριστόξενος εἰς τὴν μίαν ὄψιν καὶ Μνασ[ εἰς τὴν ἄλλην. Εἰς ἀμφοτέρας τὰς ὄψεις ἀναφέρεται ὡς ἔσοδον τοῦ ἱεροῦ ὁ μισθὸς κάποιας οἰκίας.

Ὅστρακα ἀγγείων εὑρέθησαν πολλά. Τὰ περισσότερα ὅμως προήρχοντο εἴτε ἐξ ἀδιακοσμητῶν εἴτε ἐκ μελαμβαφῶν ἀγγείων. Ὀλιγώτερα ἦσαν τὰ μετὰ διακοσμήσεως. Ὅσα εὑρέθησαν εἰς τὸν χῶρον III ἐντὸς τοῦ Schutt, βεβαιώνουν ὅτι εἰς τὴν ἐπίχωσιν αὐτὴν κατέληξαν συντρίμματα ἀντικειμένων ἤδη κατεστραμμένων. Διότι ἄλλως πῶς νὰ ἐξηγηθῆ ὅτι ἀπὸ τὰ περισσότερα ἀγγεῖα διεσώθησαν μόνον μεμονωμένα ὄστρακα; Οὕτω δὲν ἀποκλείεται τεμάχια τῶν ἰδίων ἀγγείων νὰ εὑρεθοῦν κάποτε εἰς τελείως διάφορον θέσιν τοῦ λόφου.

Εὐτυχῶς μερικά μικρότερα ἀγγεῖα διέφυγον τὴν καταστροφὴν. Οὕτω τὸ μικρόν, χαριτωμένον πρωτοκορινθιακὸν ληκυθιον MR 301, ὕψ. 0,071 μ. (Πί ι ν. 366 α - β), διεσώθη σχεδὸν ὀλόκληρον. Ἡ διακόσμησις του, σήμερον κατὰ τὸ πλεῖστον ἐφθαρμένη, εἶναι κατανεμημένη εἰς τέσσαρας, κατὰ τὸ μᾶλλον ἢ ἦττον στενάς ζώνας, ἐξ ὧν αἱ δύο ἀνώτεροι καὶ ἡ κάτω φέρουν μόνον στιγμορόδακας, ἡ δὲ τρίτη ἐκ τῶν ἄνω φέρει ζῶα, βοῦν πρὸς δ., αἰλουροειδὲς πρὸς ἀρ. καὶ αἶγα ἀνορθουμένην πρὸς ἀρ. Εἰς τὸ χεῖλος καὶ περὶ τὴν βᾶσιν ὑπάρχουν ἀκτίνας. Ἐποχὴ του εἶναι ἡ μέση πρωτοκορινθιακή.

Ὀλίγον παλαιότερον θὰ εἶναι τὸ τμῆμα ἐνὸς πρωτοκορινθιακοῦ ληκυθίου MR 302, ὕψ. 0,054 μ. (Πί ι ν. 366 γ), τοῦ ὁποῦ τὸ σῶμα εἶναι εὐρύτερον, προπάντων ὅμως ἡ διακόσμησις ἀρχαιότερα: Ζατριοειδὲς κόσμημα εἰς τὸν ὄμων καὶ δύο ζῶναὶ καθέτων κυματοειδῶν γραμμιδίων περιβάλλουσαι τὴν κυρίαν ζώνην, ἡ ὅποια διακοσμεῖται μὲ βοῦν καὶ αἰλουροειδὲς, μόνον ἐν σκιαγραφίᾳ. Τὸ χρῶμα ἔχει φθαρῆ.

Ἀπὸ τὰ μελανόμορφα ἀττικά ὄστρακα περιέργων εἶναι τὸ MR 310 (Πί ι ν. 366 δ - ε). Εἶναι λαβὴ μεγάλου ἀγγείου, πιθανώτατα κρατήρος μὲ ἑλικοσχῆμους λαβάς, ὅπως εἰς τὸ ἀγγεῖον Francois, μὲ τὰ ἄκρα δηλαδὴ καθέτως ἐξέχοντα καὶ διηρημένα εἰς πεδία. Ἐν τούτοις, τὸ σφζόμενον τεμάχιον εἰς τὸ ἀνώτερον αὐτοῦ τμῆμα δὲν συνεχίζεται καμπτόμενον πρὸς τὸ ἀγγεῖον, ὅπως θὰ ἐπερίμενε κανεῖς, ἀλλὰ περατοῦται εἰς ἀδιακόσμητον λοξὴν ἐπιφάνειαν. Αἱ κοσμοῦσαι τὸ πεδῖον ἀνωπαὶ Σφίγγες εἶναι ἔργον τεχνίτου μιμουμένου τὸν Λυδὸν (περὶ τὸ 560 π.Χ.).

Είς τὴν ἰδίαν ἐποχὴν ἀνήκει καὶ τὸ ὄστρακον MR 303, ὕψ. 0,027 μ. (Πί ν. 367 α), τὸ ὁποῖον προέρχεται ἐκ κύλικος τύπου «Σιάννας» μὲ δύο διακοσμητικὰς ζώνας. Τὰ σωζόμενα, πάνθηρ καὶ οὐρὰ Σειρήνης (;), προέρχονται ἀπὸ τὴν κάτω ζώνην.

Εἰς τὰ τέλη τοῦ βου αἰῶνος ἀνήκουν τὰ τεμάχια MR 304 καὶ MR 305. Τὸ πρῶτον (Πί ν. 367 γ) προέρχεται ἀπὸ κρατῆρα (ἴσως τοῦ τύπου μὲ τὰς ἐλικοσχίμους λαβάς) καὶ περιλαμβάνει τμήμα τοῦ λαιμοῦ καὶ τοῦ ὤμου (ὕψ. λαιμοῦ 0,045, μετὰ τοῦ ὤμου 0,055, πλ. 0,042 μ.). Εἰς τὸν λαιμὸν σφάζεται παράστασις παλαίοντος Ἑρακλέους (;) (καὶ σκέλος ἐτέρας μορφῆς ἄρ.). Τὸ MR 305 (Πί ν. 367 β) εἶναι ἐκ τοῦ λαιμοῦ ὁμοίου κρατῆρος, ὕψ. 0,052, πλ. 0,052 μ., καὶ σφάζει ἀναβάτην τεθρίπου.

Ἀπὸ τὰ ἐρυθρόμορφα, τὸ ἀξιολογώτερον εἶναι τὸ MR 311, ὕψ. 0,055 μ., (Πί ν. 367 δ) ἀποτελεσθὲν ἐκ δύο ὄστράκων. Προέρχεται ἀπὸ τὸν ὤμον κρατῆρος (μὲ κιονοσχίμους λαβάς) καὶ παριστᾷ γυναῖκα φεύγουσαν δεξιὰ καὶ στρέφουσαν ὀπίσω τὴν κεφαλὴν πρὸς μὴ σωθὲνα διώκτην. Εἶναι λεπτὸν ἔργον τεχνίτου τοῦ κύκλου τοῦ Ἑρμῶνακτος. Ἄλλὰ καὶ τὸ MR 318, ἐπίσης ἀποτελεσθὲν ἐκ δύο ὄστράκων, ὕψ. 0,07 μ. (Πί ν. 367 ε), εἶναι ἀξιοπρόσεκτον. Εἰκονίζει γυναῖκα κατενώπιον, μὲ χιτῶνα καὶ ἱμάτιον, τὸν κορμὸν τῆς ὁποίας διασταυρῶναι ἐπίμηκες δυσερμήνευτον ἀντικείμενον. Προέρχεται ἀπὸ οἰνοχόην τῶν περὶ τὸ 470 χρόνων.

Ἀπὸ τὰ μελαμβωφῆ ἀγγεῖα ἀπεικονίζω ἐν πρώτοις τὸν κἀνθαρον MR 321, ὕψ. 0,081 μ. (Πί ν. 368 α), ὁ ὁποῖος φέρει σειράς ἐμπιέστων κοσμημάτων, ἧτοι ἐκ τῶν ἄνω πρὸς τὰ κάτω: Ὀρθίαν ἀνθεμίαν, πλαγιαστῶν ἀνθεμίαν ἀνά ζεύγη, ἐπαλλήλων ἀνεστραμμένων τριγώνων καὶ μαιάνδρου (πρβλ. Pease, *Hesperia* 1936, σ. 276 κ.ἑ. ἀριθ. 49 - 51, εἰκ. 18, ἀριθ. 50 καὶ 17, ἀριθ. 49). Τὸ τεμάχιον MR 320, ὕψ. 0,032 μ. (Πί ν. 368 β) εἶναι ἀπὸ πρόχουν τοῦ τύπου μετὴν ἐπίπεδον βάσιν ( mug ). Ὁ λαιμὸς τοῦ διακοσμεῖται μὲ ἀνεστραμμένα ἀνθέμια καὶ φύλλα κισσοῦ.

Ἀπὸ τὰς ἐπὶ ἀγγείων ἐγχαράκτους ἐπιγραφὰς ( graffiti ) ἀναφέρω τὰς κυριωτέρας : Ἐπὶ βάσεως ἀττικῆς κύλικος MR 334, διάμ. 0,06 μ. (Πί ν. 368 δ) ] φ ε λ ε α [ τοῦ 5ου αἰ. π.Χ. Σημαντικὴ ἢ συνόπαρξις τῶν δύο τύπων τοῦ ε. Ἐπὶ ἄλλης, MR 331, μήκ. 0,041 μ. (Πί ν. 368 γ) ] ι ν α [, ἐπίσης τοῦ 5ου αἰῶνος. Παρὰ τὸ χεῖλος μελαμβωφοῦς κοτύλης τοῦ «Κορινθιακοῦ» τύπου (MR 319, ὕψ. 0,034 μ.) ] υ γ ο [ (Πί ν. 368 ε).

Πήλινα ἀγαλμάτια καὶ εἰδῶλια εὐρέθησαν πολλὰ καὶ κατὰ τὴν ἀνασκαφὴν τοῦ 1963. Ἐκ τῶν

ἀγαλματίων ἀνέφερον ἤδη ὄσα πιστεύω ὅτι ἀπετέλεσαν μέρος τῆς διακοσμήσεως ναῖσκων τοῦ λόφου. Αἰ κεφαλαὶ ὁμοῦς MR 340 (ὕψ. 0,111 μ.) καὶ MR 341 (ὕψ. 0,104 μ.), (Πί ν. 369 α), αἱ ὁποῖαι φαίνονται νὰ προέρχονται ἐκ μιᾶς μήτρας (τὸ ὀπίσθιον ἔχει προστεθῆ ἐκ τῶν ὑστέρων, δι' ὃ καὶ παρουσιάζει διαφορὰς) δὲν προέρχονται ἀπὸ τοιαύτην διακόσμησιν καὶ δὲν ἤμπορῶ νὰ εἶπω μετὰ βεβαιότητος οὔτε κἀν ἂν προέρχονται ἀπὸ ἀγαλμάτια, διότι εἰς τὸ MR 340 τὸ ὑπὸ τὸν λαιμὸν σωζόμενον ὑπόλοιμα δὲν ἔχει τὸν πλαστικὸν ὄγκον τὸν ὁποῖον θὰ ἐπερίμενε κανεῖς. Τὰ πρόσωπα αὐτὰ θεωρῶ ὅτι παριστάνουσι τὸν σφηνόπῳα Ἑρμῆν, ὅπως καὶ τὰ MR 137 καὶ MR 138 τῆς ἀνασκαφῆς τοῦ 1962. Διαπιστοῦται ὁμοῦς ἐδῶ μία σημαντικωτάτη τυπολογικὴ ἰδιορρυθμία, τὴν ὁποίαν τὰ τεμάχια ἐκεῖνα δὲν μᾶς ἐπέτρεπον νὰ γνωρίσωμεν. Ἐδῶ δηλαδὴ ὁ Ἑρμῆς φορεῖ εἰς τὴν κόμην διάδημα, ὅπως αἱ γυναικεῖαι μορφαί. Δηλαδὴ ὁ Ἑρμῆς οὗτος θὰ εἶναι «ἐρμαφρόδιτος», ἀνάλογος πρὸς τὸν «Ἀφρόδιτον» τοῦ 5ου αἰῶνος, τὸν ὁποῖον ἐγνωρίσαμεν εἰς τὴν ἀνασκαφὴν τοῦ 1962 καὶ ἐπανευρίσκωμεν τὸ 1963 μὲ τὸ τεμάχιον MR 411, ὕψ. 0,051 μ. (Πί ν. 369 γ). Ἡ διαφορὰ των ἔγκειται εἰς τὸ ὅτι ἐδῶ ὑπερισχύει τὸ ἄρρεν στοιχεῖον, ἐνῶ ἐκεῖ παρατάσσονται ἐξ ἴσου τὰ χαρακτηριστικὰ ἀμφοτέρων τῶν φύλων. Ἐποχὴ τοῦ τύπου τῶν δύο προσωπέων εἶναι τὰ τέλη τοῦ βου π.Χ. αἰῶνος.

Ἀνάλογος εἶναι καὶ ἡ σφμασία τοῦ προσωπέου MR 409, ὕψ. 0,09 μ. (Πί ν. 369 β). Ἐνῶ εἰς τὸ πηγούνιον τοῦ σχηματίζεται ὀξὺ γένειον, τὴν κόμην του, ἢ ὁποῖα διαμορφοῦται εἰς διπλὴν σειράν κοχλιωτῶν βοστρύχων, κοσμεῖ διάδημα. Ἐποχὴ του εἶναι αἱ πρῶται δεκαετίαι τοῦ 5ου αἰῶνος.

Ἄλλα προσωπεῖα ἢ κεφαλαὶ κοίλων ἀγαλματίων εἶναι καθαρῶς γυναικεῖα, ὡς λ.χ. τὰ τεμάχια MR 397, ὕψ. 0,062 μ. (Πί ν. 369 δ), MR 400, ὕψ. 0,072 μ. (Πίν. 369 ε), MR 401, μεγ. μήκ. 0,076 μ. καὶ ἡ ἐξαιρετος προτομὴ MR 404, ὕψ. 0,044 μ., σαφῶς ἰωνικοῦ (σαμιακοῦ) τύπου, ἀνήκουσα εἰς τὰ τελευταῖα ἔτη τοῦ βου π.Χ. αἰῶνος (Πί ν. 369 ζ').

Σημειῶνῶ ἀκόμη τὰς κεφαλὰς γυναικείων πηλίνων ἀγαλματίων MR 403, ὕψ. 0,039 μ. (Πί ν. 369 ζ'), MR 410, ὕψ. 0,062 μ. (Πί ν. 369 η) καὶ MR 381, ὕψ. 0,081 μ. (Πί ν. 370 α).

Ἐκ μεγάλων κοίλων ἀγαλματίων προέρχονται τὰ τεμάχια MR 382, ὕψ. 0,099 μ. ἐξ ἀγαλματίου [θεᾶς, πρὸ τῆς ὁποίας ἀνορθοῦται ἔλαφος πρὸς δεξιὰ (τύπος Lechat, BCH 1891, πίν. VI, 1), MR 416, ὕψ. 0,042 μ. ἐξ ἄλλου ὁμοίου, μὲ τὸ ὀπίσθιον ἐλάφου ἀνορθουμένης πρὸς ἄρ. (τύπος Lechat, ἑ.ἀ. πίν. V, 1) κλπ.

Ἀπὸ τὰ μικρότερα εἰδώλια σημειῶνω ἐν πρώτοις τὸ πρωτόγονον χειροποίητον τεμάχιον μετὸν μακρὸν λαϊμὸν MR 348, ὕψ. 0,056 μ. (Πί ν. 370 β), τὸ ὁποῖον ὑπενθυμίζει ἀνάλογα εἰδώλια ἐκ Κορίνθου τοῦ τέλους τοῦ 6ου αἰῶνος (Corinth, XV, II, σ. 27 - 9: Middle Group, πίν. 2-4 σποράδην), τεμάχια χειροποίητων εἰδωλίων ἐνθρόνου θεᾶς μετὰ πολὺ λεπτοῦς βραχίονας, τὸ ἄνω τμήμα ἐνθρόνου σανιδόμορφου θεᾶς δαιδαλικοῦ τύπου MR 352, ὕψ. 0,079 μ. (Πί ν. 370 ζ') καὶ ἄλλο ὁμοιον MR 350, ὕψ. 0,059 μ. (Πί ν. 370 δ), ὑπενθυμίζοντα τοὺς κούρους τῆς Θήρας (λ.χ. Richter, Κουροί<sup>2</sup>, εἰκ. 97 - 102), τὰς κεφαλὰς MR 355, ὕψ. 0,046 μ. (Πί ν. 370 γ) καὶ MR 356, ὕψ. 0,062 μ. ἐξ εἰδωλίων μετὰ σανιδόμορφον σῶμα, τὴν κεφαλὴν MR 358, ὕψ. 0,046 μ. (Πί ν. 370 ε) ἐξ εἰδωλίου μετὰ σανιδόμορφον σῶμα ἀλλὰ μετὰ ἀστραγαλοειδεῖς βοστρύχους (πρβλ. Payne, NC, πίν. 47, 14 καὶ σ. 306, ἀριθ. 884, τοῦ 590 - 580 π.Χ.), τὴν κεφαλὴν MR 402, ὕψ. 0,057 μ. (Πί ν. 371 β) ἄπὸ συμπαγέος, ὅπως ἐπίπεδον εἰδῶλιον (τοῦ ἀΐ ἡμίσεος τοῦ 6ου αἰῶνος), τὰς ὑστεροαρχαϊκὰς κεφαλὰς MR 406, ὕψ. 0,038 μ., MR 399, ὕψ. 0,03 μ., MR 394, ὕψ. 0,034 μ., καὶ τὴν μεταβατικῆς σχεδὸν ἐποχῆς κεφαλὴν MR 407, ὕψ. 0,041 μ. μετὰ τὴν κόμην καλύπτουσιν τὰ ὄντα. Πολλῶν ἐκ τῶν ὡς ἄνω κεφαλῶν τὰ σῶματα ἦσαν τῶν τύπων, οἱ ὁποῖοι εἶναι γνωστοὶ ἀπὸ τὴν δημοσιεύσεων τῶν εἰδωλίων τῆς ἀνασκαφῆς Καραπάνου (Lechat, BCH, 1891, σ. 9 κ.έ. καὶ πίν. I, κ.έ.). Οὕτως εὐρέθησαν πέντε ἀκέφαλα εἰδώλια ἢ τμήματα εἰδωλίων τοῦ τύπου Lechat, αὐτ. πίν. I, 1 (MR 363 - MR 368, MR 374) (Πί ν. 371 γ) καὶ (MR 365) ἐξ ὧν ἀπεικονίζεται ἐδῶ τὸ MR 365, ὕψ. 0,117 μ., ἐν παραπλήσει πρὸς τὸν τύπον αὐτόν, τρία τοῦ τύπου Lechat, πίν. I, 2, (MR 370 - 372) ἐξ ὧν παραθέτω τὴν εἰκόνα τοῦ MR 370, ὕψ. 0,14 μ. (Πί ν. 371 α) καὶ τρία τοῦ τύπου Lechat, πίν. I, 3 (μετὰ ἰωνικὸν δηλαδὴ χιτῶνα), (MR 377 - 379) ἐξ ὧν ἀπεικονίζω τὸ MR 377, ὕψ. 0,058 μ. (Πί ν. 372 β).

Ἀπὸ ἑλληνιστικὰς στρώσεις τοῦ χώρου IV προέρχονται ἡ κεφαλὴ τῆς Ἀφροδίτης MR 412, ὕψ. 0,043 μ., (Πί ν. 372 γ), γυναικεία κεφαλὴ MR 414, ὕψ. 0,048 μ. (Πί ν. 372 α) κλπ.

Εὐρέθησαν ἐπίσης μερικὰ τεμάχια πηλίνων ζφωρίων, λ.χ. δύο οὐραὶ πετεινῶν ἐνὸς γνωστοῦ τύπου (Corinth XV, II, σ. 155 - 6), ἐκ τῶν ὁποίων εἰκονίζω τὴν μίαν MR 426, ὕψ. 0,085 μ., (Πί ν. 371 ε). Τὰ παραδείγματα τοῦ Mon Repos εἶναι ἀρχαϊκὰ ἀκόμη, προγενέστερα ὄλων τῶν μέχρι τοῦδε γνωστῶν παραδειγμάτων. Εἰς τὴν ἐπίχωσιν τῆς δεξαμενῆς εὐρέθη μικρὸς πούς ἀγελάδος (MR

429, ὕψ. 0,019 μ.), εἰς τὸν χώρον IV εὐρέθησαν δύο μικροὶ χοῖροι (MR 424, μήκ. 0,08 μ. καὶ MR 425, μήκ. 0,067 μ.) (Πί ν. 371 δ), εἰς τὸν χώρον V τέλος κεφαλὴ ἀγελάδος, τῆς ἀρχαϊκῆς ἀσφαλῶς περιόδου (MR 428, μήκ. κεφαλῆς 0,071 μ.) (Πί ν. 371 ζ').

Ἀναφέρω ἀκόμη τέσσαρα τεμάχια πηλίνων δίσκων μετὰ ἀνάγλυφον φυτικὴν διακόσμησιν ἐνὸς εἶδους, ὅπως φαίνεται, κορινθιακοῦ (βλ. Corinth XV<sup>3</sup>, II, σ. 213<sup>2</sup> κ.έ. πίν. 47), ἐκ τῶν ὁποίων ἀπεικονίζω τὸ MR 421 (0,12×0,13 μ.) (Πί ν. 372 δ).

Τέλος ἄξια σημειώσεως εἶναι τρία ἀργυρᾶ νομίσματα (Πί ν. 372 ε - ζ'): Τὸ ἐν Δυρραχίου, 4ου αἰῶνος π.Χ. μετὰ τὴν θηλάζουσιν ἀγελάδα εἰς τὴν προσθίαν ὄψιν καὶ τοὺς «κῆπους τοῦ Ἀλκινόου» εἰς τὴν ἐτέραν, ὡς καὶ τὰ γράμματα ΔΥΡ, τὸ ἕτερον Λευκάδος, τῶν μετὰ τὰ 168 π.Χ. χρόνων, μετὰ τὴν Ἄρτεμιν ὀρθίαν εἰς τὴν προσθίαν ὄψιν, πρῶταν πλοῖον εἰς τὴν ὀπισθίαν καὶ τὴν ἐπιγραφὴν ΔΕΥΚΑΔΙΩΝ ΝΙΚΟΜΗΛΗΣ καὶ τὸ τρίτον Κερκύρας τῆς περιόδου 229 - 48 π.Χ. μετὰ κισσοστεφῆ κεφαλῆν Διονύσου εἰς τὴν προσθίαν ὄψιν καὶ τὸν Πήγασον εἰς τὴν ὀπισθίαν.

#### Συμπεράσματα

Συνοψίζω ἤδη τὰ συμπεράσματα τῆς ἀνασκαφῆς τῶν ἐτῶν 1962 καὶ 1963 ἐν συνδυασμῷ πρὸς τὰ ἐκ τῆς παλαιᾶς ἀνασκαφῆς τοῦ Dörpfeld γνωστά.

Εἰς τὸν λόφον τοῦ Mon Repos ὑψοῦτο κατὰ τὴν ἀρχαϊκὴν καὶ τὴν πρώτην κλασσικὴν περίοδον μέγας ναός, ὁ ἐπισημότερος ἴσως τῆς πόλεως. Τὴν ὑπαρξίν καὶ τὴν σημασίαν αὐτοῦ διαπιστοῦμεν χάρις εἰς τὰ πολυάριθμα ἀρχιτεκτονικὰ μέλη του, τὰ ὁποῖα ἀπερρίφθησαν εἰς τὰς παρυφὰς τοῦ λόφου (Schutt) μετὰ τινὰ καταστροφὴν τοῦ ἐπισυμβᾶσαν περὶ τὰ τέλη τοῦ 5ου π.Χ. αἰῶνος, ἐνῶ οὐδὲν ἴχνος αὐτοῦ τοῦ ἰδίου ἀπεκαλύφθη οὔτε κατὰ τὴν ἀνασκαφὴν τοῦ 1914, οὔτε κατὰ τὰς δοκιμὰς τῶν ἐτῶν 1962 καὶ 1963 εἰς τὸν ἐπίπεδον χώρον τοῦ λόφου. Τοῦ ναοῦ ἐκείνου ἡ στέγη ἦτο ἐξ ὀπτοῦ πηλοῦ, μετὰ πλοῦσια καὶ ἐπιβλητικὰ διακοσμητικὰ μέλη, τῶν ὁποίων ἡ ἐντύπωσις καθίστατο ἀκόμη ζωηροτέρα ἐκ τῆς ἀφθόνου χρήσεως τοῦ χρώματος. Ὑδρορροαὶ σχηματιζόμεναι εἰς πελωρίας λεοντοκεφαλὰς καὶ καλυπτῆρες φέροντες ἐναλλάξ ἀνάγλυφα γυναικεία πρόσωπα καὶ γοργόνεια ἴσταντο ἐν παρατάξει εἰς τὸ ἄκρον τῆς στέγης, πολὺ προέχοντα τοῦ κυρίου σώματος τοῦ ναοῦ, ἐνῶ ἄλλαι δισκοειδεῖς κέραμοι, φέρονται γραπτοὺς ρόδακας, κατεῖχον θέσιν κάπου ὑψηλότερον.

Τί ὑπῆρχε προηγουμένως εἰς τὸν χαμηλὸν λόφον τοῦ Mon Repos εἶναι ἄγνωστον ὅτι ὑφίστατο ὁμοῦ λατρεία ἀπὸ τῆς πρώτης ἤδη ἐποχῆς

τοῦ ἀποικισμοῦ εἶναι βέβαιον ἐκ τοῦ τμήματος τοῦ τρίποδος(;) MR 517. Πάντως τὴν πλήρη ἀνάπτυξιν τοῦ ἔλαβεν (ὡς εἶναι φυσικόν) τὸ ἱερόν μετὰ τὴν οἰκοδόμησιν τοῦ ναοῦ εἰς τὰ τέλη τοῦ 7ου π.Χ. αἰῶνος. Ἡ ἐπιχείρησις αὐτὴ πρέπει ἐξάπαντος νὰ συνδεθῇ μετὰ τὴν ἐπανακατάληψιν τῆς Κερκύρας ὑπὸ τοῦ Περιάνδρου, ὁ ὁποῖος ἐπεδίωξεν, ὅπως εἶναι εὐνόητον, νὰ κοσμήσῃ μετὰ λαμπρὰ μνημεῖα τὴν πρωτότοκον θυγατέρα τῆς Κορίνθου. Ἐπειδὴ δὲ τὰ κεραμεικὰ τοῦ ναοῦ ἔχουν ἄρκετὰ στενὴν συγγένειαν πρὸς τὰ τοῦ Θέρμου, εἶναι πλέον ἢ πιθανόν ὅτι οἱ τύποι τῶν εἰναι Κορινθιακοί.

Αἱ ἐργασίαι παρατάθησαν ἐπὶ μακρόν, πρῶτον διότι μία δευτέρα σειρὰ ἡγμένων καλυπτῆρων εἶναι διὰ τὸ σχῆμα καὶ τὴν τεχντροπλίαν τῶν παριστωμένων γυναικείων προσώπων νεώτερα τῆς πρώτης, ὅχι ὅμως τόσο πολὺ ὥστε νὰ δικαιολογητῆ ἀντικατάστασις δι' αὐτῆς τῶν ἐφθαρμένων τεμαχίων τῆς πρώτης, καὶ δεύτερον διότι μεταξὺ τῶν εὐρημάτων τοῦ Schutt ὑπάρχει μία ἀνδρική κνήμη, προερχομένη, ὅπως φαίνεται, ἀπὸ τὸ ἀέτωμα τοῦ μεγάλου ναοῦ, ἡ ὁποία τεχντροπικῶς ἀνήκει ἤδη εἰς τὸν 6ον αἰῶνα π.Χ.

Ὁ ναὸς οὗτος δὲν ἦτο ὁ μόνος εἰς τὸν λόφον. Ἡ ὑπαρξίς περισσοτέρων κτισμάτων ἐβεβαιώθη τόσο ἐκ τῶν ἀκινήτων, ὅσον καὶ ἐκ τῶν κινητῶν λειψάνων τῶν ἀνασκαφῶν τῶν δύο ἐτῶν, εἶναι δὲ πιθανώτατον ὅτι μερικὰ ἐξ αὐτῶν ἦσαν ἱερά. Τὰ μικρότερα αὐτὰ κτίσματα τοῦ λόφου ἦσαν, συμφώνως πρὸς τὰ σημερινὰ δεδομένα, πέντε ἕως ἑξὶ τὸν ἀριθμόν. Ἐκ τούτων τὰ δύο προβάλλουν μέχρι τῆς στιγμῆς καθαρότερον τῶν ἄλλων. Τὸ ἕν, μεγαλύτερον, ἐκτίσθη τὸ γ' τέταρτον τοῦ 6ου αἰῶνος, τὸ δὲ μικρότερον εἰς τὰ τέλη τοῦ 6ου. Ἀμφότερα ἐκοσμοῦντο μετὰ πηλίνην στέγην καὶ πήλινα ἀκρωτήρια. Πάντως δὲν νομίζω ὅτι τὰ κεραμεικὰ ταῦτα ἔμπορουν, πρὸς τὸ παρὸν τοῦλάχιστον, νὰ συνδεθοῦν μετὰ ἕν ἐκ τῶν ἀποκαλυφθέντων ἐρείπιων, διότι τὸ μὲν Β κεῖται ἐκτὸς τοῦ ἱεροῦ καὶ εἶναι νεώτερον, διὰ δὲ τὸ Γ δὲν γνωρίζομεν οὐδὲ κἀν τί εἶναι καὶ μόνον διὰ τὸ Α θὰ ἔμπορευσε νὰ γίνῃ λόγος, μολονότι ἐφ' ὅσον ὑποθέτομεν ὅτι εἶναι βοηθητικὸν κτίσμα, δὲν θὰ εἶχεν ἴσως ἰσχυρὸν δικαίωμα νὰ διεκδικήσῃ τόσο λαμπρὰ διακοσμήσεις.

Ἄγνοοῦμεν ἀκόμη ποία θεοτῆς ἔλατρευετο εἰς τὸν μεγάλον ναόν, πιθανώτατα ὅμως γυναικεία. Ἐν τούτοις εἶναι μᾶλλον ἀπίθανον νὰ ἦτο αὕτη ἢ Ἄφροδίτη, τῆς ὁποίας πάντως ἡ λατρεία ἐβεβαιώθη ἐκ τῶν εὐρημάτων, διότι ἡ θεὰ αὕτη εἰς τὰς πρώτους περιόδους ἔλατρευετο ἀκόμη εἰς ὑπαίθρια ἱερά ἢ εἰς μικροὺς ναῖσκους. Τὸ πιθανώτερον εἶναι ὅτι εἰς ἐκ τῶν μικρῶν ναίσκων τοῦ λόφου ἦτο πράγματι ἀφιερωμένος εἰς τὴν Ἄφρο-

δίτην, ἄλλος δὲ εἰς τὸν Ἑρμῆν, ὁ ὁποῖος ἐπίσης ἐξηκριβώθη ὅτι ἔλατρευετο εἰς τὸ Μον Repos, καίτοι δὲν πρέπει νὰ ἀποκλείεται καὶ ἡ περιπτώσις οἱ θεοὶ νὰ ἦσαν σύνναοι, λαμβανομένης ὑπ' ὄψιν τῆς ἰδιορρύθμου διγενεὸς ὑποστάσεώς των. Ὁ κύριος ὅμως ναὸς πρέπει νὰ ἦτο ἀφιερωμένος εἰς μείζονα θεότητα.

Τόσον ὁ μέγας ναὸς ὅσον καὶ τὰ ἄλλα κτίσματα τοῦ λόφου κατεστράφησαν εἰς τὰ τέλη τοῦ 5ου αἰῶνος ὑπὸ ἐκτεταμένης πυρκαϊᾶς. Εἰς τί ὄφειλετο αὕτη καὶ εἰς ποίαν ἀκριβῶς ἐποχὴν τοποθετεῖται ἐντὸς τοῦ τέλους τοῦ 5ου αἰῶνος εἶναι ἀπορία διὰ τὰς ὁποίας μόνον εἰκασίαι διατυπῶνται πρὸς τὸ παρὸν. Μετὰ τὴν ἐκ πυρὸς καταστροφὴν του, τὸ ἱερόν ἀνεμορφώθη ριζικῶς περὶ τὰ 400 π.Χ., τὴν ἐποχὴν δηλαδὴ καθ' ἣν ἤρχιζεν ἡ Κέρκυρα νὰ συνέρχεται ἀπὸ τὰ τραύματα τῶν ἀλλεπαλλήλων ὀξυτάτων ἐμφυλίων ἀγώνων τῆς. Τὰ λείψανα ἐνὸς μεγάλου ναοῦ τῆς ἐποχῆς αὐτῆς, μικροτέρου ἀπὸ τὸν ἀρχαϊκόν(;) εἶχεν ἀνεύρει ἐπὶ τοῦ λόφου ὁ Dörpfeld τὸ 1914, σήμερον ὅμως εἶναι ἀθέατα, ἐπειδὴ ἐπεχώσησαν καὶ πάλιν. Πάντως ἐπετεύχθη ὁ ἐντοπισμὸς τῶν χάρσις εἰς τὰς παλαιὰς φωτογραφίας, τὰς ὁποίας ἔθεσεν εὐγενῶς εἰς τὴν διάθεσίν μου τὸ Γερμανικόν Ἀρχαιολογικόν Ἰνστιτούτον Ἀθηνῶν. Ἡ ἐκ τῆς λαξεύσεως τῶν λίθων τοῦ ναοῦ προελθοῦσα λατοπία, ὁμοῦ μετὰ τὰ συντρίμματα τῆς καταστροφῆς, ἀπερρίφθησαν εἰς τὰς παρυφᾶς τοῦ λόφου, ὅπισθεν ἀναλημματικῶν καὶ ἄλλων τοίχων, ἐν συνεχείᾳ δὲ ἰσοπεδῶθη ὁ χώρος. Αὐτῆς τῆς ἐποχῆς εἶναι οἱ τοῖχοι τοὺς ὁποίους εὗρεν ὁ Dörpfeld τὸ 1914 εἰς τὸ μέσον περίπου τῆς βορείου πλευρᾶς τοῦ λόφου (καθ' ἡμᾶς χώρον I). Ὁ Dörpfeld ἐνόμιζεν ὅτι οὗτοι ἀνήκουν εἰς κρήνην ὁμολογῶν ὅμως ὅτι ἡ ἀποψίς του δὲν μοῦ εἶναι ἀπολύτως σαφής. Ἡ ἐν μέρει ἀκόμη σφραγισμένη δεξαμενὴ, ὅπως καὶ τρεῖς ἄλλοι τοῖχοι ἀποκαλυφθέντες παρ' αὐτὴν τὸ 1962, φαίνονται νὰ εἶναι μεταγενέστεροι, ἄγνωστον πόσον, ἴσως ὅμως τῶν προχωρημένων ρωμαϊκῶν χρόνων. Γεγονὸς εἶναι, πάντως, ὅτι τὰ ἀρχαῖα νομίσματα τὰ ὁποῖα εὐρέθησαν εἰς τὸν χώρον αὐτὸν (καθὼς καὶ ὄπου ἐγένετο παρ' ἑμοῦ ἀνασκαφὴ εἰς τὸν λόφον), δὲν ὑπερβαίνουν τὸν 1ον αἰῶνα π.Χ., ὁπότε ἠρημώθη (ἄγνωστον διατί) τὸ ἱερόν. Εἰς τὰς μεταγενεστέρους περιόδους, ὅσα ἐρείπια τοῦ Μον Repos ἦσαν ἀκόμη ὁρατά, ἐληλητάθησαν διὰ τὴν χρησιμοποίησίν των οἱ λίθοι τῶν ὡς οἰκοδομικῶν ὑλικῶν. Γνωσταί εἶναι αἱ τοιαῦται ἐπιχειρήσεις τῶν Ἑνετῶν, τῶν ὁποίων εὐρέθησαν ἄρκετὰ νομίσματα ἐντὸς τοῦ πάρκου, εἶναι ὅμως πιθανόν ὅτι αὐταὶ εἶχον ἀρχίσει ἀπὸ τὴν Βυζαντινὴν ἤδη περίοδον.

ΓΕΩΡΓΙΟΣ ΔΟΝΤΑΣ



Κέρκυρα: α. Ήρυθρόμορφον άρυβαλλοειδές ληκύθιον 5ου αϊ. π.Χ. (άριθ. εύρ. 951), β. Μελαμβαφής πελίκη 4ου αϊ. π.Χ. (άριθ. εύρ. 873), γ. Ήρυθρόμορφος πελίκη 4ου αϊ. π.Χ. (άριθ. εύρ. 919), δ. Κοτύλη (άριθ. εύρ. 935) 4ου αϊώνος π.Χ.

Γ. ΔΟΝΤΑΣ





Κέρκυρα: α. Ήμισυ κορινθιακοῦ κιονοκράνου (ἀριθ. εὐρ. 837), β. Ἑλληνιστικὴ πύξις καὶ κάλυμμα (ἀριθ. εὐρ. 900, 899), γ. Πρωτοκορινθιακὸν μυροδοχεῖον, δ. Χαλκὴ στλεγγίς (ἀριθ. εὐρ. 950)

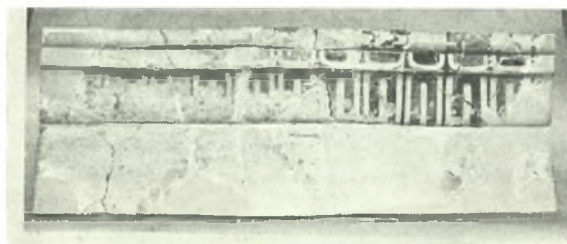
Γ. ΔΟΝΤΑΣ



Κέρκυρα. Ἀνασκαφή Μον Repos: α. Κτίσμα Β. Ἐσωτερικὴ (ἀνατολική) ὄψις δυτικοῦ τοίχου,  
β-γ. Κτίσμα Γ. Ἀνατολικὴ καὶ δυτικὴ ὄψις τοῦ τοίχου

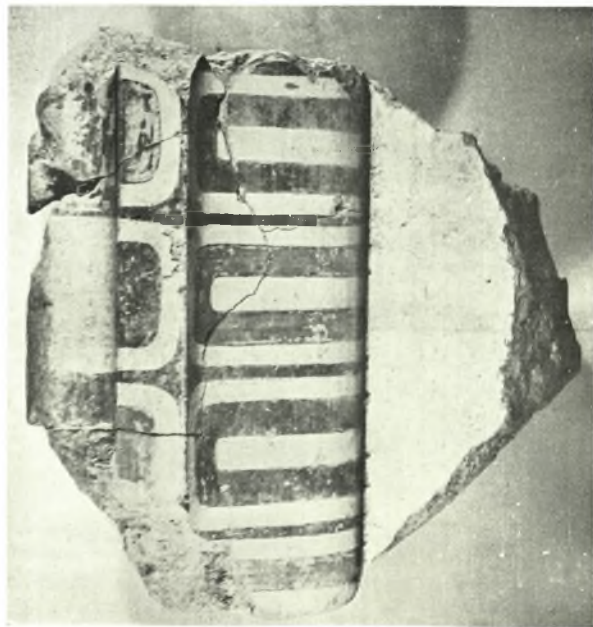


Κέρκυρα. Ἀνασκαφή Μον Repos: α. MR 214. Τεμάχιον πηλίνης λεοντοκεφαλῆς, β. MR 215. Τεμάχιον πηλίνης λεοντοκεφαλῆς, γ. MR 230. Ἡγεμῶν καλυπτὴρ με̐ γυναικεῖον πρόσωπον



Κέρκυρα. Άνασκαφή Μον Repos: α. MR 228. Ήγεμών καλυπτήρ με γυναικείον πρόσωπον, β. MR 235. Τεμάχιον Γοργονείου, γ. MR 233. Τεμάχιον Γοργονείου, δ. MR 237. Δισκοειδής άκροκέραμος με όκτάφυλλον ρόδακα, ε - ζ'. Γραπτή πηλίνη σίμη. Κυρία και κάτω όψις

Γ. ΔΟΝΤΑΣ



Κέρκυρα. Ἀνασκαφή Μον Ρερος: α - β. MR 256. Τεμάχιον πηλίνης γραττής σίμης. Προσθία και κάτω ἐπιφάνεια, γ. MR 346. Τμήμα πηλίνης μορφῆς ( τὸ ὄπισθεν; ), δ. MR 266. Ἀνθεματώδες καλυπτήρ

Γ. ΔΟΝΤΑΣ

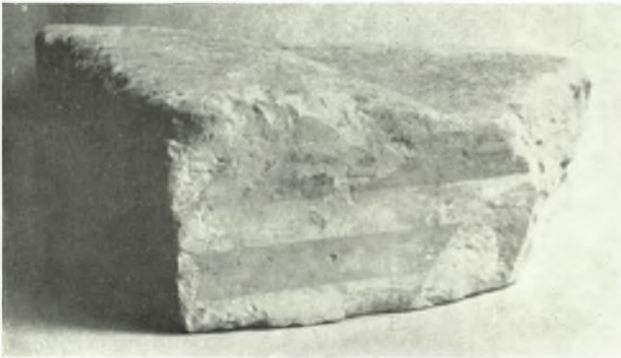
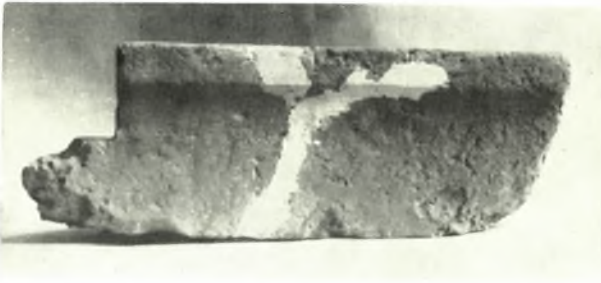


Κέρκυρα. Άνασκαφή Μον Repos: α - ζ'. MR 247 - MR 252. Τεμάχια σίμης «μεγαρικού» τύπου

Γ. ΔΟΝΤΑΣ



Κέρκυρα. Ἀνασκαφὴ Μον Repos: α. MR 269. Ἀνθεμωτὸς καλυπτῆρ, β. MR 268. Ἀνθεμωτὸς καλυπτῆρ, γ. MR 342. Πήλινος κορμὸς Ἀμαζόνος, δ. MR 343. Τμῆμα πηλίνης γυναικείας κεφαλῆς, ε. MR 344. Πήλινος γυναικεῖος ποὺς



Κέρκυρα. Άνασκαφή Mon Repos: α. MR 261. Σίμη εξ έρυθρού πηλού, β. MR 265. Τεμάχιον ήγεμόνος στρωτήρος, γ. MR 274. Τμήμα πηλίνης παραετίδος σίμης, δ. MR 278. Πηλίνη λεοντοκεφαλή εκ σίμης έλληνιστικής, ε. MR 270. Τεμάχιον ήγεμόνος στρωτήρος, ζ. MR 271. Τμήμα πηλίνου γραπτού γείσου, ζ. MR 263. Τεμάχιον πηλίνης σίμης

Γ. ΔΟΝΤΑΣ





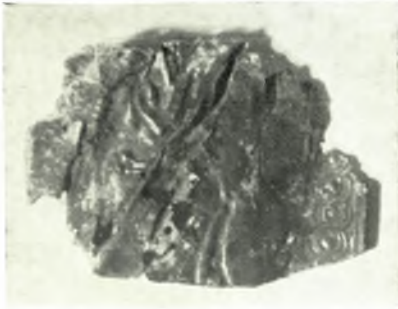
Κέρκυρα. Άνασκαφή Μον Repos: α. MR 277. Τμήμα πηλίνης σίμης έλληνηστικῶν χρόνων, β. MR 441. Κνήμη εκ ψαμμολίθου, γ. MR 444. Τμήμα σπονδύλου κίονος εκ ψαμμολίθου, δ. MR 453. Μαρμαρίνη λεοντοκεφαλή

Γ. ΔΟΝΤΑΣ



Κέρκυρα. Ἀνασκαφή Μον Repos: α. MR 459. Τμήμα μαρμαρινού περιρραντηρίου, β. MR 523. Ἐπίχρυσος λαβή, γ. MR 521. Ἐπίχρυσος ρόδαξ, δ. MR 517. Πούς χαλκοῦ τρίποδος, ε. MR 478. Χαλκοῦς κριός, ζ'. MR 477. Χαλκοῦν ἀγαλμάτιον λέοντος

Γ. ΔΟΝΤΑΣ



Κέρκυρα. Άνασκαφή Μον Repos: α. MR 485. Χαλκοῦν ἔλασμα, β. MR 479. Πτυχαῖ χαλκοῦ ἀγάλμα-  
 τίου, γ. MR 518. Χαλκῆ πόρπη ζώνης κελτιβηρικοῦ τύπου, δ. MR 483. Χαλκοῦν σταθμίον,  
 ε. MR 481. Χαλκοῦν κηρύκειον, ζ'-ζ. MR 520. Μολύβδινον ἔλασμα με ἐπιγραφὴν

Γ. ΔΟΝΤΑΣ



Κέρκυρα. Άνασκαφή Μον Ρεπος: α - β. MR 301. Πρωτοκορινθιακόν ληκύθιον, γ. MR 302.  
 Πρωτοκορινθιακόν ληκύθιον, δ - ε. MR 310. Λαβή μελανοόρφου άττικού κρατήρος

Γ. ΔΟΝΤΑΣ



Κέρκυρα. Ἀνασκαφὴ Μον Repos: α - γ. MR 303, MR 305, MR 304. Μελανόμορφα ὄστρακα,  
δ - ε. MR 311, MR 318. Ἐρυθρόμορφα ὄστρακα

Γ. ΔΟΝΤΑΣ



Κέρκυρα. Άνασκαφή Μον Ρερός: α. ΜR 321. Κάνθρος με έμπέιστα κοσμήματα, β. ΜR 320. Μελαμβροφές άγγείο με έμπέιστα κοσμήματα, γ - ε ΜR 331, ΜR 334, ΜR 319. Όστρακα με έγχαράκτους έπιγραφές

Γ. ΔΟΝΤΑΣ



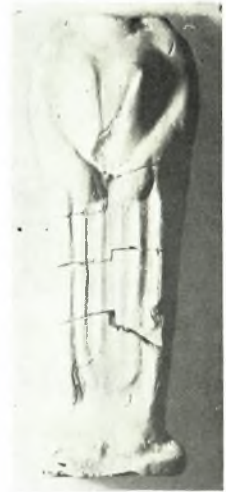
Κέρκυρα. Ἀνασκαφή Μον Repos: α. MR 341. Πηλίνη κεφαλή Ἑρμοῦ, β. MR 409. Πηλίνη κεφαλή Ἑρμοῦ, γ. MR 411. «Ἀφρόδιτος», δ-ε. MR 397, MR 400. Πήλινα γυναικεῖα κεφαλαί, ζ'. MR 404. Πηλίνη προτομή ἰωνικοῦ τύπου, ζ-η. MR 403, MR 410. Πήλινα γυναικεῖα κεφαλαί

Γ. ΔΟΝΤΑΣ



Κέρκυρα. Άνασκαφή Μον Repos: α-ζ'. MR 381, MR 348, MR 355, MR 350, MR 358, MR 352.  
Τμήματα πηλίνων ειδωλίων





Κέρκυρα. Ἀνασκαφή Μον Repos: α - ζ'. MR 370, MR 402, MR 365, MR 425, MR 426. MR 428.  
Τμήματα πηλίνων ειδωλίων καὶ πήλινα ζῴρια

Γ. ΔΟΝΤΑΣ



Κέρκυρα. Άνασκαφή Μον Repos: α - γ. MR 414, MR 377, MR 412. Τμήματα πηλίνων ειδωλίων, δ. MR 421. Τμήμα πηλίνου δίσκου, ε - ζ'. Άργυρᾶ νομίσματα (προσθία και ὀπισθία ὄψεις)