

# ΑΡΧΑΙΟΤΗΤΕΣ ΚΑΙ ΜΝΗΜΕΙΑ ΗΠΕΙΡΟΥ

## ΝΟΜΟΣ ΠΡΕΒΕΖΗΣ

### Νικόπολις

Ἐκ τῆς θέσεως Νικολάρα, ὅπου ρωμαϊκὸν νεκροταφεῖον, προέρχεται ἡ κυλινδρική, εἰς σχῆμα περίπου βαρελιοῦ, τεφροδόχος κάλη (Πί ν. 345α), ὕψους 0,42, διαμέτρου βάσεως 0,30, στομίου 0,275 μ., ἐκ μαλακοῦ κιτρινωποῦ πωρολίθου, μετὰ κωνικοῦ καλύμματος, περιέχουσα ἄλλοτε τὰ ὁστὰ καύσεως νεκροῦ, διότι διετῆρει ἐντὸς ἱχνη τέφρας, Ἀμφότερα, ἔχοντα τὸρμον ὑπὸ τὴν κυκλικὴν βάσιν των, διαστάσεων  $0,07 \times 0,07$  καὶ  $0,06 \times 0,06$  μ. ἀντιστοίχως, προέρχονται ἐξ ὕλικου προγενεστέρως χρήσεως. Εἰς τὸν ἀγρόν τοῦ Ἰωσήφ Μπαζίνα ἐκ Μύτικα, εἰς θέσιν Ματσουγιάννινα<sup>1</sup> τῆς περιοχῆς Νικοπόλεως, εὐρέθη καὶ παρεδόθη ὑπὸ τοῦ ἰδιοκτήτου ὁ ἀκέφαλος καὶ ἄνευ χειρῶν μαρμάρινος κορμός, διατηρούμενος μέχρι τῶν γονάτων περίπου (Πί ν. 345 β). Παριστᾷ νεαρὸν Σάτυρον, εἰς μέγεθος μικρότερον τοῦ ἡμίσεος τοῦ φυσικοῦ (σφζόμενον ὕψος 0,35 μ.), μετὰ τὴν νεβρίδα περιβάλλουσιν λοξῶς τὸν κορμὸν ἀπὸ τοῦ ἀριστεροῦ ὤμου, ὅπου ἔχει προσδεθῇ.

Ὁ Σάτυρος, στηριζόμενος ἐπὶ τοῦ δεξιοῦ ποδός, μετὰ ἰσχυράν πρὸς ἀριστερά, πρὸς τὸν ἄνετον πόδα, κάμψιν τοῦ κορμοῦ, χαρακτηριστικὴν εἰς τὰ πραξιτέλεια ἀγάλματα τῆς ὀρίμου ἐποχῆς (Σαυροκτόνος, Ἑρμῆς), εἶχεν ἀνυψωμένην τὴν δεξιὰν χεῖρα, τὴν δὲ ἀριστεράν, πρὸς τὴν ὁποίαν φαίνεται νὰ στρέφεται καὶ ἡ κεφαλὴ, κατερχομένην, διὰ νὰ στηριχθῇ ἐπὶ στήλης ἢ κορμοῦ δένδρου καὶ νὰ ἐξασφαλίσῃ τὴν ἰσορρόπησιν τῆς μορφῆς.

Πιθανὸς ἡ ὕψουμένη δεξιὰ, καμπτομένη, ἐστηριζέτο ἐπὶ τῆς κεφαλῆς, ἡ δὲ ἀριστερά, στηριζομένη διὰ τοῦ ἀγκῶνος ἐπὶ τῆς στήλης, ἐκράτει ἀντικείμενον, ὅπως π.χ. εἰς τὸν Ἀπόλλωνα Λύκειον ἢ εἰς τὸν Ἑρῶτα, εἰς παράστασιν ἐπὶ μεταλλίου ἐκ Περγάμου, καὶ εἰς τὸν Αἰολίνο τῆς Villa Medici εἰς Φλωρεντίαν<sup>2</sup>. Ὁρθότερον ἴσως, ἡ ὑπερψωμένη δεξιὰ τοῦ Σατύρου ἐκράτει ἀντικείμενον, ὡς σταφυλὴν, ἡ δὲ ἀριστερὰ κἀνθαρον, ὡς εἰς τὸν Βάκχον τοῦ Ἑθνικοῦ Μουσείου τῆς Νεαπόλεως<sup>3</sup>, ἀπὸ τοῦ ὁποῖου διαστέλλεται διὰ

τῆς ἐξωτερικῆς προσθήκης τῆς νεβρίδος, στοιχείου γνωστοῦ ἐκ τοῦ Ἀναπαυομένου Σατύρου καὶ τῶν διαφόρων μεταπλασμῶν κατὰ τοὺς ρωμαϊκοὺς χρόνους τοῦ αὐτοῦ βασικοῦ θέματος<sup>4</sup>. Ὅτι πρόκειται περὶ μεταπλασμοῦ πραξιτέλειου ἔργου, ὁ ὁποῖος ἐγκαινισθεὶς ἀπὸ τῶν πρώτων ἑλληνιστικῶν χρόνων (Ἀπόλλων Λύκειος), ἐτυχεν ἰδιαίτερας προτιμήσεως κατὰ τοὺς ρωμαϊκοὺς<sup>5</sup>, μαρτυροῦν οἱ σφζόμενοι ποικίλοι μεταπλασμοί, ὀλιγώτερον ἢ περισσώτερον πιστοὶ ὡς πρὸς τὸ πραξιτέλειον ἀρχέτυπον, καὶ ἡ διάθεσις τοῦ σώματος μετὰ τὴν ἀπαλὴν μορφολογικὴν διάπλασιν.

### Μιχαλίτσι

Μὲ πίστωση 10.000 δραχμῶν ἐκ μέρους τῆς Ἀρχαιολογικῆς Ὑπηρεσίας τοῦ Κράτους ἡρευνήθη καὶ ἐφέτος τὸ ἀρχαῖον νεκροταφεῖον τοῦ Μιχαλιτσίου Πρεβέζης, εἰς θέσιν «Μαραθιά», βορειοδυτικῶς τοῦ χωρίου, ὅπου οἱ ἀγροὶ Σπύρου Λιόντου καὶ Στάθης Κωστή, καὶ εἰς θέσιν Νεραντζιά, ἔτι βορειότερον, ὅπου τέσσαρες ἐπιφανειακοὶ κιβωτιόσχημοι τάφοι.

Εἰς τὴν θέσιν «Μαραθιά» εἶχον ἀποκαλυφθῇ κατὰ τὸ ἔτος 1961 8 τάφοι τοῦ β' ἡμίσεος τοῦ 4ου π.Χ. αἰ., μετὰ ἐνδιαφέροντα κτερίσματα<sup>6</sup>, ἐτέρου δέ, τοῦ ὑποτιθεμένου τάφου 2, μετὰ τὰ πολυτιμότερα τῶν εὐρημάτων<sup>7</sup>, ἡ θέσις δὲν εἶχεν ἐξακριβωθῇ. Διὰ τῆς ἐρεῦνης ἐκείνης διεπιστώθη ἡ ὑπαρξὶς σημαντικοῦ νεκροταφείου, τέως ἀγνώστου πόλεως, ἡ ὁποία εἶναι δυνατόν νὰ ταυτισθῇ πρὸς τὴν ὑπὸ τοῦ Πολυβίου (IV 63,4) ἀναφερομένην Χαράδραν, βεβαιωμένην μάλιστα καὶ ἐπιγραφικῶς<sup>8</sup>. Τὴν πόλιν ταύτην, χαρακτηριζομένην ὑπὸ τῆς ἀρχαίας παραδόσεως ὡς πολισμάτιον<sup>9</sup>, ἀνοικοδομήσας μετωνόμασεν ὁ βασιλεὺς τῶν Μολοσσῶν Πύρρος (296/95 π.Χ.) εἰς Βερνίκην ἢ

4. Σχετικῶς, K. Schefold, αὐτ. σ. 93 κ.ε. Πρβλ. τὸν ἐκ Mantana εἰς τὸ Μουσεῖον τῶν Θερμῶν (N Sc. 18 (1921) σ. 59, εἰκ. 3) καὶ τὸν ἐκ Κυρήνης (Afr II 3 (1930) σ. 173. E. Paribeni, Catalogo delle Sculture di Cirene, 1959, πίν. 152).

5. Παρόμοιος τύπος, ἀντιπροσωπευόμενος ὑπὸ τοῦ Διονύσου εἰς Woburn Abbey (Schefold, ἔ.α. σ. 94) καὶ τοῦ τῆς Γλυπτοθήκης Ny-Carlsberg (EV 3963), συνεδέθη ὑπὸ τοῦ Schefold, ἐπὶ τῇ βάσει τῆς λαμπρᾶς κεφαλῆς εἰς ἰδιωτικὴν συλλογὴν τῆς Βασιλείας (ἔ.α. εἰκ. 37-39, σ. 97 κ.ε.), μετὰ τὴν τεχνολογίαν τοῦ Λεωχάρου.

6. ΑΔ 17 (1961/62): Χρονικά, σ. 187-194.

7. Αὐτ. πίν. 223.

8. Πρβλ. καὶ Πολυβ. XXII, 9. Ἠπειρ. Χρον. 1935, σ. 263. Εἰς τὴν ἐπιγραφὴν SGDI 1352 ἀπαντᾷ τὸ ἑθνικὸν χεῖραρος, L. Robert, Hellenica I (1940) σ. 98. M. Nilsson, Studien zur Geschichte des alten Epirus 1909, σ. 52-53. N. L. Hammond, ἀφιέρωμα εἰς τὴν Ἠπειρον, 1954, σ. 35. AE 1957, σ. 101-102 (Σ. Δάκαρης).

9. Πλούτ. Πύρρος 6, 1. Ἀππιαν. Μιθριδ. 4.

1. Περί μερικῶν εὐρημάτων ἐκ τῶν θέσεων «Νικολάρα» καὶ «Ματσουγιάννινα», AE 1950-51, Χρον. σ. 39 (Φ. Πέτσας).

2. G. E. Rizzo, Prassitele, πίν. CXVIII 4-5-CXXV.

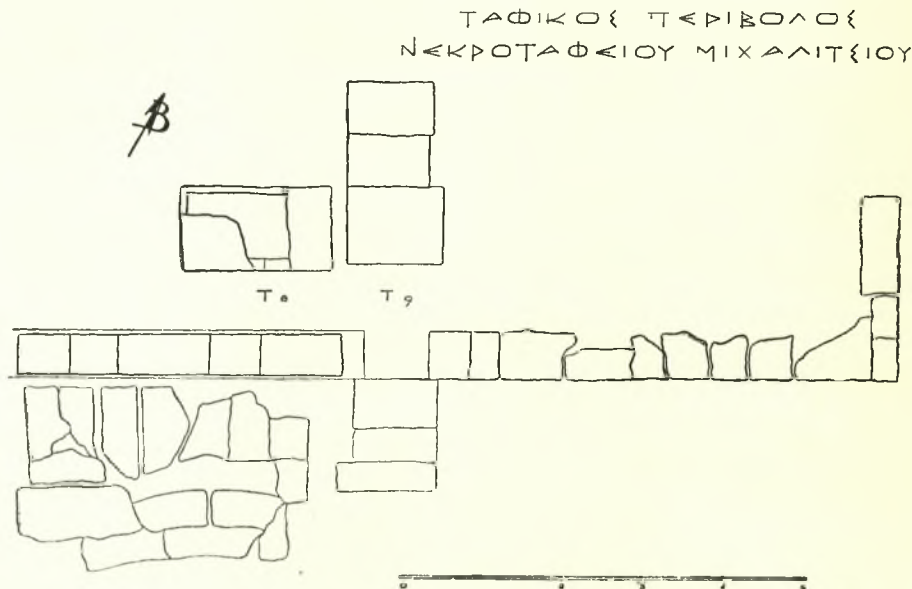
3. K. Schefold, ÖJh 39 (1952), σ. 99.

Βερονικίδα, πρὸς τιμὴν τῆς πενθερᾶς του Βερενίκης, συζύγου τοῦ Πτολεμαίου Σωτήρος τῆς Αἰγύπτου<sup>10</sup>.

Τὴν ὑπαρξίν τοῦ πολίσματος τούτου ἐνίσχυσεν ἐφέτος ἡ διαπίστωσις ἐπὶ τῆς φυσικῆς ὀχυρᾶς ράχews «Κουβέλι», με κατεύθυνσιν Δ-Α. (Πίν. 345 γ, 346 α), ἀποληγούσης ἡρέμως ἐπὶ

νικὰς παραστάδας καὶ ἀέτωμα εἰς τὴν πρόσοψιν<sup>11</sup>.

Μὲ κέντρον τὸ σημεῖον τοῦτο ἠνοιχθῆ πρὸς ὅλας τὰς κατευθύνσεις τάφος, διαστάσεων 9 × 12.50 μ., βάθους μέχρι τοῦ καθαροῦ στρώματος 1 - 1.50 μ. Ἐντὸς αὐτῆς εὐρέθησαν, ἐκτὸς ἄλλων ἀρχιτεκτονικῶν μελῶν, καὶ δύο ἀκέφαλα ἐπι-



Σχέδ. 1. Κάτωψις ταφικοῦ περιβόλου

τῆς βορείου παρυφῆς τῶν δύο ἀνωτέρω ἀγρῶν, μερικῶν λειψάνων δόμων ἐξ εὐθρύπτου ἀμμολίθου, δι' ὧν εἶχον κατασκευασθῆ καὶ αἱ πλάκες τῶν τάφων, ἰσχυρῶς ὁμως ἀποτριβέντων, ὡς καὶ λαξευμάτων ἰσοπεδώσεως τοῦ βράχου πρὸς ἔδρασιν τοῦ τείχους τῆς ἀκροπόλεως. Ἐπίσης παρετηρήθησαν ἐνταῦθα καὶ ὀλίγοι λίθοι ἀσβεστολιθικοὶ ἀρχαίων κτηρίων καὶ κέραμοι στέγης κλασσικῶν χρόνων, διεσπαρμένοι εἰς μεγάλην ἀκτῖνα καὶ πέραν τῆς ράχews.

Εἰς τὸν χώρον τοῦ ὑποτεθέντος τάφου 2, ὅπου εἶχον εὐρεθῆ προπερυσὶ τὰ μαρμάρινα γλυπτὰ καὶ ἡ στήλη μετὰ τῆς βάσεως τοῦ Διοζότου Κλεοπτολέμου (β' ἡμισὺ 4ου π. Χ. αἰ.), εἶχεν ὑποτεθῆ, ἔνεκα τῶν περισυλλεγέντων διαφόρων ἀρχιτεκτονικῶν λειψάνων, ἡ παρουσία εὐμεγέθους ναο-σχήμου μνημείου τοῦ 4ου ἐπίσης αἰῶνος με ἰω-

τύμβια ἀγάλματα ἐκ μαρμαρίου (σφζόμενον ὕψος 0,80 καὶ 0,67 μ.), τοῦ 4ου π.Χ. αἰῶνος, παριστῶντα παιδίσκας (Πίν. 346 β), μέτρια ἔργα μαρμαρογλύφου, ἀμέσως δὲ βορειότερον ἀπεκαλύφθη λίθινον βάθρον, διαστάσεων 3.82 × 2.52 μ. καὶ ἐν συνεχείᾳ ἰσοδομικὸς ταφικὸς περίβολος, σχήματος Π.

Ὁ περίβολος (Σχέδ. 1· Πίν. 347 α), τοῦ ὁποίου ἀπεκαλύφθη ἡ νοτία μακρὰ πλευρά, ἡ πρόσοψις εἰς μῆκος 11.25 μ. καὶ τὸ ἀνατολικὸν κάθετον σκέλος, 2.30 μ., εἶχεν οἰκοδομηθῆ εἰς τὸ ΝΑ. πέρας τῆς ράχews «Κουβέλι», ἐσωτερικῶς δὲ τοῦ ἀναλήμματος εἶχον ἀνασκαφῇ προπερυσὶν ὁ σεσυλημένος τάφος 8 καὶ ὁ τάφος 9 πλουσιώτερος πάντων εἰς κτερίσματα<sup>12</sup>. Πρόκειται ἐπομένως ταφικὸς περίβολος, τύπος συνήθης εἰς τὰ ἀρχαῖα Ἑπαιρωτικὰ νεκροταφεῖα, ὅμοιος, ἀλλὰ ἀρχαιότερος πρὸς τὸν ταφικὸν περίβολον τοῦ Ἀνακτορίου ἐπὶ τῆς ἀπέναντι ἀκτῆς τοῦ Ἀμβρακικοῦ, ὁ

10. ΑΔ Ἐ.ἀ., σ. 192 - 194. Ἐκ παραδρομῆς τοῦ ἐκτελέσαντος τὸ σχέδιον Ι (ΑΔ Ἐ.ἀ. σ. 188) ἐτοποθετήθη ἐσφαλμένως ἡ Σαλαῶρα δυτικώτερον, πλησίον τοῦ ποταμοῦ Λούρου, ἐνῶ πράγματι κεῖται μεταξύ τῶν λιμνοθαλασσῶν Τσουκαλίου καὶ Λογαροῦ.

11. Αὐτ. σ. 190.

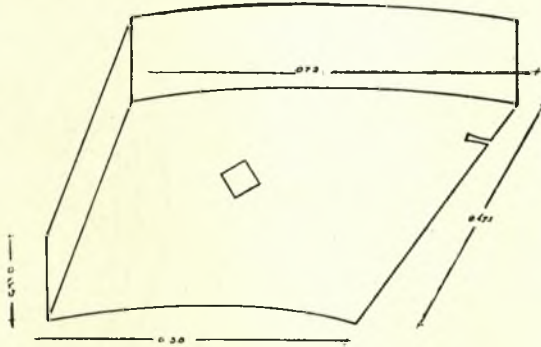
12. Αὐτ. σ. 190, πίν. 221 γ, δ.

ὁποῖος περιεῖχεν ἐπίσης τάφους καὶ ἐπιτύμβιους στήλας<sup>13</sup>.

Τῆς προσόψεως σφίζεται ἡ κατωτέρα στρώσις θεμελίου, εἰς δὲ τὸ δυτικὸν τμήμα καὶ εἰς τὸ ἀνατολικὸν κάθετον σκέλος διατηρεῖται καὶ ἡ ὑπεράνω στρώσις, μὴ ὁρατὴ ἐπίσης, ἀλλ' ἐπιμελέστερον εἰργασμένη (Πί ν. 346 γ). Πρὸ τοῦ δυτικοῦ τμήματος τῆς προσόψεως προστετέθη μεταγενεστέρως τὸ μνημονευθὲν βάθρον, διαστάσεων  $3.82 \times 2.52$  μ., εἰς τὸ θεμέλιον τοῦ ὁποίου εἶχον τοποθετηθῇ καὶ πλάκες τάφων (;) ἐκ προηγουμένης χρήσεως (Πί ν. 347 α - β). Εἰς τὴν νοτίαν

τικὴν κεράμωσιν καλύμματος σαρκοφάγου, εἰς δὲ τὸ μέσον, ἐπιπέδως λαξευθὲν, προσηλοῦτο δι' ἐμπολίων ἐπίθημα λίθινον, ἴσως ἀκρωτήριον. Ἡ ὀπισθία ἐπιφάνεια, ἐπίπεδος ἐπίσης, φέρει ρομβοειδῆ φατνώματα (Σχ έ δ. 4), μαρτυροῦντα ὅτι τὸ ἐλλειψοειδὲς ἐκ λίθου εὗρημα, ἀπετέλει τὴν δίκην στέγης ἐπίστεψιν τοῦ μνημείου.

Ἐντὸς τῆς τάφρου εὐρέθησαν ἐπίσης μικρὸν κιονόκρανον ἡμικίονος ἰωνικοῦ καὶ ἕτερον ὀλίγον μεγαλύτερον ἰωνικὸν ἐπίσης κιονόκρανον ἐξ ἐγχωρίου κιτρινωποῦ παωολίθου (Πί ν. 347 ε), ἀμφότερα καλῆς ἐργασίας τοῦ προκεχωρημένου



Σχέδ. 2. Λιθοπλινθίς ἀνήκουσα εἰς ἐξέδραν

πλευρὰν τούτου δύο βαθμίδες ἀποτελοῦν τμήμα ἡμικυκλικῆς ἐξέδρας (Σχ έ δ. 1· Πί ν. 347 β). Εἰς αὐτὴν ἀνήκει ἴσως ἡ λιθίνη πλινθίς (Σχ έ δ. 2· Πί ν. 347 γ) ἐκ καλῆς ποιότητος ἀσβεστολίθου, ἐπιμελοῦς ἐργασίας, εὐρεθεῖσα ὀλίγον νοτιώτερον, ἐντὸς τῆς τάφρου, ἐκ τῆς ὁποίας προκύπτει ἐξωτερικὴ διάμετρος τῆς ἐξέδρας 4.80 μ. περίπου. Ἐπὶ τοῦ βάθρου καὶ τῆς ἐξέδρας, πιθανῶς δὲ καὶ ἐπὶ τοῦ ἀνδῆρου τοῦ ταφικοῦ περιβόλου, θὰ ἴσταντο τὰ εὐρεθέντα ἐπιτύμβια ἀγάλματα τῶν τριῶν κορῶν, τοῦ ἱππέως, τοῦ ἱππου κ.ά. καὶ ἡ ἐπιτύμβιος στήλη μὲ τὴν βάση τοῦ Διοζότου Κλεοποτολέμου<sup>14</sup>, καθ' ὃν τρόπον καὶ εἰς τὰ ἐπιτύμβια ἀνδῆρα τοῦ Κεραμικοῦ ἀπὸ τῶν ἀρχῶν τοῦ 4ου π.Χ. αἰῶνος.

Πλησίον τοῦ βάθρου εὐρέθησαν ἐπίσης δύο περίεργα ἐκ παωολίθου συνανήκοντα μεγάλα τεμάχια (διαστάσεων  $1.20 \times 1.60$  μ., Πί ν. 347 δ), ἀποτελοῦντα τὸ τέταρτον ἐλλείψεως, μὲ διαμέτρους 2.40 καὶ 3.20 μ. (Σχ έ δ. 3).

Τὴν ἄνω κυρτὴν περιφέρειαν κοσμοῦν γλωσσοειδῆ φύλλα φυτοῦ, ἐνθυμίζοντα τὴν διακοσμη-

4ου π.Χ. αἰ.<sup>15</sup>, ὡς καὶ τὸ ἐξ ἀσβεστολίθου ἐπικρανὸν παραστάδος τοῦ 4ου π.Χ. αἰ. (Πί ν. 348 α). Τὸ κιονόκρανον ἔχει ὕψος 0,132 μ., διαμέτρον κίονος 0,20 μ., μὲ 20 ραβδώσεις, διαστάσεις ἄβακος  $0,26 \times 0,26$  μ.

Ταῦτα, ὅπως καὶ τὰ πρὸ διετίας εὐρεθέντα, ἀποδεικνύουν τὴν ὑπαρξίν ἐκεῖ πλησίον ἐπιταφίων μνημείων μὲ κίονας, ἡμικίονια καὶ παραστάδας ἰωνικοῦ ρυθμοῦ, ἐν δὲ τούτων εἶχεν ἐλλειπτικὸν σχῆμα καὶ στέγην καλυπτομένην διὰ τοῦ ἐλλειπτικοῦ πωρίνου καλύμματος, διαστάσεων  $3.20 \times 2.40$  μ., ἴσως ὑψούμενον ἐπὶ τῆς βάσεως (Σχ έ δ. 5), ἔνθα καὶ εὐρέθη<sup>16</sup>.

Ἡ θέσις εὐρέσεώς των πλησίον τοῦ ἀναλημματικοῦ περιβόλου ὑποδεικνύει ὅτι ταῦτα ἦσαν ἀνιδρυμένα ἐπὶ τοῦ ἀνδῆρου, εἰς τὰς ἐπιχώσεις τοῦ ὁποίου διεπιστώθησαν λατὴ γῆς, οἱ τάφοι 8, 9 καὶ 10, ἡ καὶ πλησίον τούτου, ἐπὶ τῶν κλιτύων τῆς ράχews Κουβέλι, τὴν κορυφὴν τοῦ ὁποίου ἔστεφε τὸ ἐκ ψαμμιτολίθων τεῖχος τῆς ἀκροπό-

15. Ὁ αὐτὸς ἐγχώριος λίθος ἔχει χρησιμοποιηθῇ καὶ εἰς μερικὰ κιονόκρανα, εὐρεθέντα εἰς τὸ καταγώνιον τῆς Κασσώπης, ΠΑΕ 1953, σ. 204-205, εἰκ. 4 - 5.

16. Τοῦτο δὲν ἀποκλείουν αἱ διαστάσεις τῆς βάσεως ( $3.82 \times 2.52$  μ.).

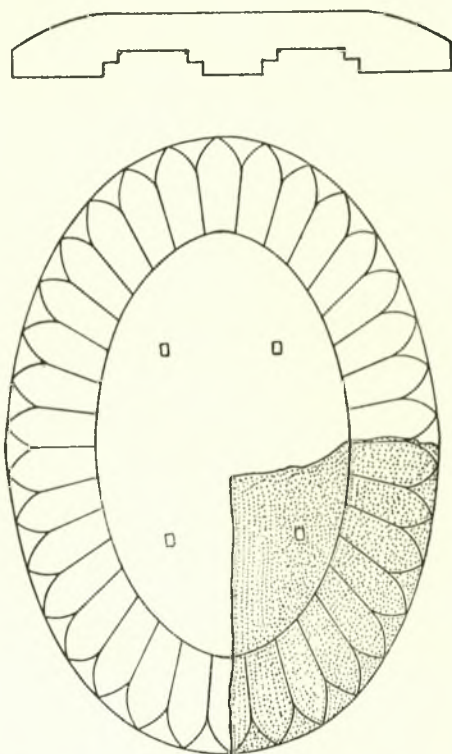
13. ΑΕ 1955 (Χρονικά), σ. 16 - 22.

14. ΑΔ έ.ά. σ. 191.



λεως. Ἐκ τῆς αὐτῆς τάφρου προέρχονται τέλος τμήμα κνήμης ἀνδρικοῦ ἀγάλματος ἐκ μαρμάρου εἰς φυσικὸν μέγεθος, τεμάχιον ἐπιγραφῆς, διατηρούσης τὰ γράμματα Ο Π Τ, καὶ 4 χαλκᾶ νομίσματα, δύο τοῦ Φιλίππου Β', ἐν Κορίνθου, ἐν Κερκύρας<sup>17</sup>, μικρὸς λύχνος, γυναικεία κεφαλὴ πηλίνου εἰδωλίου καὶ ἕτερον διατηρούμενον μέ-

νεκρὸς, νεαρᾶς ἡλικίας (ὕψος 1.57 μ.), ἔκειτο ὕπτιος. Παρὰ τοὺς πόδας ὑπῆρχον ὀστέα, ἐκ παλαιότερας ταφῆς παιδός, καὶ κτερίσματα, ἥτοι χύτρα (Πί ν. 348 β), λύχνος μελαμβαφῆς (Πί ν. 348 γ), κυάθιον μελαμβαφές (Πί ν. 348 γ), ἀμφορίσκος μελαμβαφῆς (Πί ν. 348 δ), καὶ χαλκοῦν νόμισμα Φιλίππου Β'<sup>18</sup>, παρὰ τὴν δεξιάν

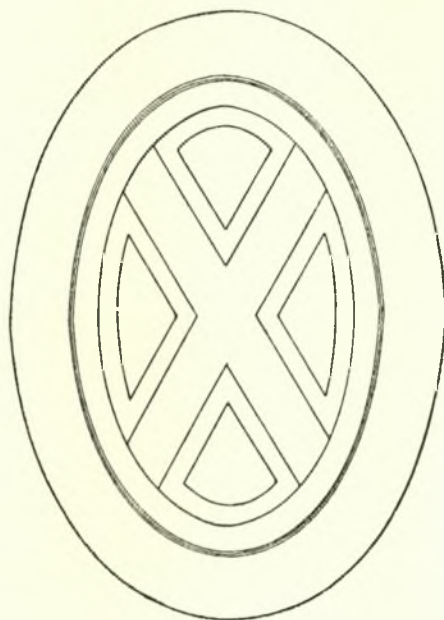


Σχέδ. 3. Ἄνω ἐπιφάνεια καὶ τομὴ ἑλλείψεως

χρι τῆς ὀσφύος, παριστῶν θεότητα, φέρουσαν πόλον καὶ καλύπτραν, ἅπαντα τοῦ 4ου π.Χ. αἰ-  
ῶνος.

Βορείως τοῦ τάφου 9 τοῦ ἀνδρίου διεπιστάθη προσέτι ὁ κιβωτιόσχημος τάφος 10 με προσανατολισμὸν ΝΔ - ΒΑ.

Ὁ τάφος, ἐσωτερικῶν διαστάσεων 1.67 × 0,67 μ., με δύο πλάκας εἰς ἐκάστην μακράν πλευράν, μίαν δὲ με ἀναθύρωσιν εἰς τὰς στενάς καὶ τέσσαρας παχείας (0,20 - 0,31 μ.) πρὸς κάλυψιν, εἶχε συμπίεσθῃ πρὸς τὸ ἐσωτερικὸν ἰσχυρῶς. Ἡ ἐσωτερικὴ ἐπιφάνεια τῶν καθέτων πλευρῶν διετῆρει ἐπίχρισμα ἐκ λεπτοῦ ἀσβεστοκονιάματος. Ὁ



Σχέδ. 4. Κάτω ἐπιφάνεια

χεῖρα, χρονολογοῦντα τὸν τάφον εἰς τὸ τρίτον τέταρτον τοῦ 4ου π.Χ. αἰ.

Ἄλλος τάφος (Κ1) ἀνεκαλύφθη εἰς τὸν πρὸς δυσμὰς ἀγρὸν τοῦ Στάθῃ Κωστή, ἐσωτερικῶν διαστ. 1.72 × 0,72, βάθους 0,90 μ., με προσανατολισμὸν ΒΔ - ΝΑ. Αἱ ἐξ ἀσβεστολιθικῶν κανονικῶν πλακῶν πλευραὶ, με ἀναθύρωσιν εἰς ἀκμὰς τῶν στενῶν πλευρῶν, εἶχον συμπίεσθῃ ἰσχυρῶς. Πλὴν τοῦ διαταραχθέντος σκελετοῦ ὑπῆρχον καὶ τὰ ὀστέα τριῶν παλαιότερων ταφῶν καὶ χαλκοῦν νόμισμα Φιλίππου Β', ὡς τοῦ τάφου 10.

Εἰς θέσιν Νεραντζιᾶς, βορείως τῆς ράχews «Κουβέλι», ὁπόθεν διέρχεται ἡ φυσικὴ διάβασις πρὸς Δερβίζιανα - Κοπάνη, ἐκαθαρίσθησαν 4 τάφοι.

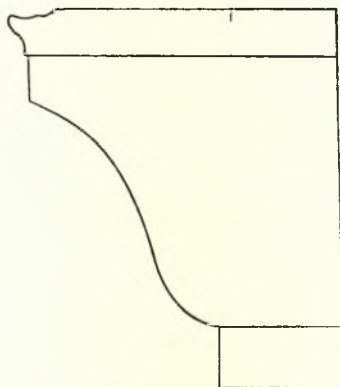
Τάφος 1. Προσανατολισμὸς Β-Ν. πρὸς τὸν Ἀμβρακικόν. Ὁ τάφος κιβωτιόσχημος, ἐσωτερι-

17. Τρία ὁμοία ἐκ τοῦ Τ9 (ΑΔ ἑ.ἀ. σ. 190).

18. Πέντε ὁμοία ἐκ τῶν Τ9 καὶ Τ6 (ΑΔ ἑ.ἀ. σ. 190).

κων διαστάσεων  $1.65 \times 0,72$  μ., βάθους 0,74 μ., με ένιαίας πλάκας εξ άμμολίθου έκαλύπτετο διά τριών πλακών. Έντός του τάφου δύο νεκροί άντιθέτως τοποθετημένοι. Άριστερά της κεφαλής του νεκρού, βλέποντος προς Β., χαλκή σπλεγγίς, πλησίον της δεξιάς χειρός σιδηρά αίχμη δόρατος.

**Τάφος 2.** Προσανατολισμός Β - Ν., κιβωτίο-σχημος, έσωτερικών διαστάσεων  $1.70 \times 0,56$ , βάθους 0,35 μ. Έκάστη των καθέτων πλευρών επενδεδυμένη με δύο στρωτήρας κεράμους. Τό κάλυμμα είχεν εξαφανισθή, διαβρωθείσης της ύπε-



Σχέδ. 5. Κατατομή έπικράνου

ράνω γής. Παρά τούς πόδας του νεκρού χαλκούς κρίκος.

**Τάφος 3.** Προσανατολισμός Β - Ν., κιβωτίο-σχημος, διαστάσεων  $2 \times 0,58$  μ., με πλάκας εξ άμμολίθου εις τās καθέτους πλευράς. Έντός αυτού κυάθιον με στυλνόν γάνωμα (4ου π.Χ. αί.), σιδηρούν ξίφος, χαλκή άσπιδίσκη, χαλκούν έργαλείον, ως βελόνη, μήκους 0,258 μ., τομής τετραγωνικής, έχον τό έν άκρον διχαλωτόν, με τρήμα εις τά άκρα των δύο σκελών, τό δέ έτερον κυκλικόν περίπου.

**Τάφος 4.** Προσανατολισμός Β - Ν., κιβωτίο-σχημος, περιβαλλόμενος με πλάκας άμμολίθου, έσωτερικών διαστάσεων  $1.78 \times 0,63$  μ. Έντός αυτού υπήρχον δύο έρυθρόμορφα ληκύθια του 4ου π.Χ. αί. (Πίν. 348 ε - ζ'), άμφορεύς μελαμβafής μετά του πάματος, ύψους 0,225 μ. (Πίν. 348 β), του β' ήμίσεος του 4ου π.Χ. αί., σιδηρά αίχμη δόρατος καί σκυφίδιον.

Έρυθρόμορφον ληκύθιον, ύψους 0,11 μ., με γάνωμα εξίτηλον (Πίν. 348 ζ'). Έπί του σώματος διακρίνεται τό περίγραμμα προτομής έπι-

φαινομένης θεάς, άναδυομένης έκ της γής έκατέρωθεν δύο έλικοειδών βλαστών. Έπό την παράστασιν ταινία με ίωνικόν κυμάτιον.

Έρυθρόμορφον ληκύθιον, ύψους 0,13 μ., με συμπληρωθέντα τόν λαιμόν (Πίν. 348 ε). Γάνωμα μάλλον στυλνόν. Έπί του σώματος διακρίνεται τό περίγραμμα καθημένης επί σκίμποδος γυναικείας μορφής, εκατέρωθεν έλικοειδών βλαστών, κρατούσης άντικείμενον, ίσως νάρθηκα. Όπισθεν της μορφής φυτόν κυπαρισσόμορφον, εκφυόμενον έκ ραδινού σκεύους, όμοίου προς βάσιν γαμικού λέβητος. Έπό την παράστασιν ταινία με ίωνικόν κυμάτιον.

#### Άγ. Γεώργιος

Κατά την διάρκεια έρευνών υπό του καθηγητού κ. Ε. Ε. Higgs εις την παλαιολιθικήν θέσιν Άγ. Γεωργίου καί Παντανάσσης (πρβλ. σχετικήν έκθεσιν), έπεσημάνθησαν φρεάτια έπισκέψεως (Πίν. 349 α), έπικοινωνούντα με την υπό τό έδαφος καί εις βάθος 20 περίπου μέτρων διερχομένην έντός του βράχου λαξευτήν σήραγγα του ρωμαϊκού ύδραγωγείου Νικοπόλεως<sup>19</sup>. Διήμερος καθαρισμός εις μικρόν βάθος δύο τοιούτων φρεατίων καί παρακολούθησις τούτων υπό του εκτάκτου έπιμελητού Άρχαιοτήτων Νικ. Παπαδοπούλου, έδειξεν ότι τά φρεάτια, άνά 40 περίπου μέτρα τοποθετημένα, ήσαν τετράγωνοι κατασκευαί (μήκος έξωτερικής πλευράς 1.85 μ.) με άγωγόν έσωτερικώς, διαστάσεων 0,90 - 0,95 μ. Οί Ισχυροί τοίχοι άποτελούντο από τραχείς άργούς λίθους καί άσβεστοκονίαμα, ως συνδετικήν ύλην, φέροντες κατ' άποστάσεις στρώσεις εξ όπτοπλίνθων. Η λαξευτή σήραγγ, μήκους 400 μέτρων περίπου, έξήρχετο παρά τούς δυτικούς πρόποδας των άσβεστολιθικών ύψωμάτων εις την περιοχήν Ριζοβουνίου, εκείθεν δέ, ως ύέργειος πλέον κτιστός ύδραγωγός, παρακολουθών την βόρειον περιφέρειαν της πεδιάδος Θεσπρωτικού, διήρχετο διά του χωρίου καί άκολουθώς, ως περιγράφεται εις την προηγούμενην έκθεσιν (ΑΔ έ.ά. σ. 194, Σχέδ. 1).

Περί των άποτελεσμάτων της έρεύνης εις την παλαιολιθικήν περιοχήν του Άγ. Γεωργίου υπό του κ. Ε. Ε. Higgs, δημοσιεύεται έδώ Ιδιαίτερα έκθεσις.

Περαιτέρω εις την περιοχήν Κοινότητος Ριζοβουνίου ό έκτ. έπιμελητής Ν. Παπαδόπουλος έπεσήμανε έρείπια αρχαίου κτηρίου καί ψηφιδωτόν δάπεδον, ρωμαϊκής ή χριστιανικής έποχής.

19. Ίδέ αút. σ. 194, πίν. 224 β.

## Μεσοπόταμον

Δαπάναις τῆς Ἀρχαιολογικῆς Ἑταιρείας ἡρευνήθη τὸ πρὸς δυσμὰς τοῦ κυρίως ἱεροῦ τέμενος καὶ διεπιστάθη ἡ ὑπαρξίς τοῦ δωματίου ἢ κατὰ τὸ βόρειον ἄκρον τοῦ ἐξωτερικοῦ ἀνατολικοῦ διαδρόμου, σχέσιν ἔχοντος μὲ τὴν νεκυομαντεῖαν<sup>20</sup>. Παραλλήλως ἐγένετο ἡ ὑποστύλωσις τοῦ ὑπεράνω τῶν ἐρειπίων χριστιανικοῦ ναυδρίου, διατηροῦντος τοιχογραφίας τοῦ 18ου αἰῶνος (Πί ν. 349 β). Κατὰ τὴν ἀποχωμάτων πρὸς κατασκευὴν τῶν ξυλοτύπων διὰ τὰς δοκοὺς καὶ τὸ νέον δάπεδον τοῦ ναυδρίου εὐρέθησαν εἰς τὸ βάθος τοῦ κυρίως ἱεροῦ τοῦ ναοῦ τρία πῆλινα εἰδώλια τοῦ 3ου π.Χ. αἰ., παριστῶντα τὴν θεὰν τοῦ Κάτω Κόσμου Περσεφόνην (Πί ν. 349 γ), καὶ ἕτερον, ἀπὸ τῆς ὁσφύος καὶ κάτω, παριστῶν χθόνιον δαίμονα, τοῦ ὁποῖου οἱ πόδες καλύπτονται διὰ πτερῶν.

## ΝΟΜΟΣ ΑΡΤΗΣ

Κατὰ τὴν διάρκειαν τῶν ἐσκαφῶν τοῦ δαπέδου τῆς βυζαντινῆς Τραπεζῆς τῆς Μονῆς Παρηγορητίσσης, εἰς τὴν ὁποίαν μελλοντικῶς θὰ στεγασθῇ ἡ Συλλογὴ τῶν ἀρχαίων τῆς πόλεως, προσωρινῶς ἐκτεθειμένων εἰς τὸ νότιον παρεκκλήσιον τοῦ Καθολικοῦ, ἀπεκαλύφθησαν εἰς τὴν ἀνατολικὴν πλευρὰν τῆς Τραπεζῆς (ἐστιατορίου), ἀμέσως πρὸς δυσμὰς τῆς ἀψίδος, ἔνθα ἡ «ἀποκοπτή» τράπεζα τοῦ ἡγουμένου, λείψανα ἑλληνιστικῆς οἰκίας (Σχ ε δ. 6)<sup>21</sup>.

Ἐπὶ τῶν ἐρειπίων τούτων, τὰ ὁποῖα ἐκτείνονται ἀσφαλῶς καὶ βορείως τῆς Τραπεζῆς, πρὸς τὴν αὐλὴν τῆς Μονῆς, κατεσκευάσθησαν οἱ ἰσχυροὶ τοῖχοι τῆς βυζαντινῆς Τραπεζῆς.

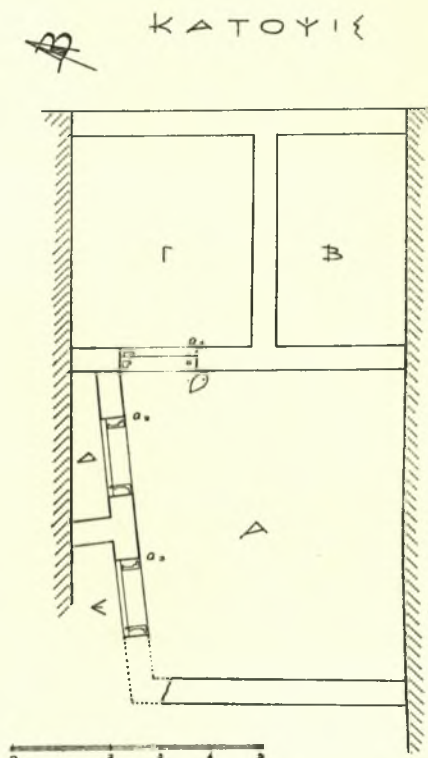
Τῆς οἰκίας διατηρεῖται ἡ λιθίνη κρηπίς, τὸ λιθολόγημα, ἡ δὲ ἀνωδομία θὰ εἶχε κατασκευασθῇ δι' ὠμῶν πλίνθων.

Ἐκτὸς τῆς ἀνατολικῆς ἐξωτερικῆς πλευρᾶς τῆς οἰκίας, κατεσκευασμένης διὰ μεγάλων πελεκητῶν καὶ καλῶς συνηρμοσμένων λίθων, ὕψους κατὰ τι πλεον τοῦ ἡμίσεος μέτρου, οἱ λοιποὶ μεσότοιχοι, ἐκ τυχαίων λίθων, διατηροῦνται ὀλίγον ὑψηλότερον τῶν κατωφλίων.

Τῆς οἰκίας ἀπεκαλύφθησαν τμήματα τεσσάρων δωματίων (Β, Γ, Δ, Ε), τοποθετημένων περὶ τῆς αὐλῆς Α (Πί ν. 349 δ), μὲ ψηφοθετημένον διὰ ποταμίων χαλίκων δάπεδον (μῆκος ἀνὰ

πλευρᾶς αὐλῆς 5.75, δυτ. 5.10, βορ. 6.20 μ.)<sup>22</sup>.

Ὅτι ὁ χώρος Α εἶναι ἡ αὐλὴ τῆς οἰκίας, μαρτυροῦν τὸ μέγεθος καὶ ἡ λειτουργικότης, διότι τὰ περὶ τῶν δωματίων ἐπικοινωνοῦν μετ' αὐτῆς, αἱ δὲ θύραι ἀνοίγονται πρὸς τὸ ἐσωτερικὸν τῶν δωμα-



Σχέδ. 6. Κάτουνις τμήματος ἑλληνιστικῆς οἰκίας

τίων, ἐπίσης ἡ μορφή τῆς ψηφοθετήσεως, προσδιάζουσα εἰς ὑπαίθριους χώρους. Προσέτι εἰς δύο σημεῖα, ἀριστερὰ τῶν κατωφλίων  $a_1$  καὶ  $a_2$ , εὐρέθησαν ἀποθηκευμένοι κέραμοι στέγης. Τοιοῦτοι κέραμοι φυσικὸν ἦτο νὰ ἐναποτεθοῦν εἰς τὴν ὑπαίθριον αὐλὴν παρὰ εἰς τὰ δωμάτια οἰκίας.

Τῶν δωματίων Γ, Δ, Ε διατηροῦνται τὰ λίθινα κατώφλια (Σχ ε δ. 7), ὑπερέχοντα τοῦ δαπέδου 0,18 - 0,20 μ., μήκους 1.55, πλάτους 0,41 ( $a_1$ ) καὶ 0,49 μ. ( $a_2$  καὶ  $a_3$ ). Ἐπὶ τῶν κατωφλίων τούτων διακρίνονται αἱ πειρίσχημοι ἐγκοπαὶ ( $a_2$  καὶ  $a_3$ ) ἢ οἱ ὀρθογώνιοι τὸρμοι ( $a_1$ ) πρὸς στήριξιν τῶν ξυλίνων ἐπενδύσεων τῶν παραστάδων, μὲ τοὺς τὸρμους περιστροφῆς τοῦ ἀξονος τῆς θύρας ἐπὶ

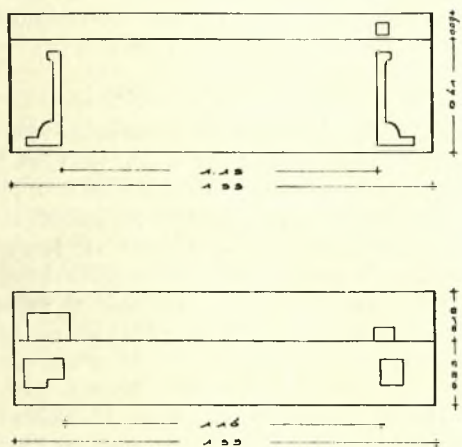
20. Πλείονα ἰδὲ Ἔργον 1963, σ. 57 - 64, ἔνθα καὶ σχέδιον κατόψεως.

21. Σχετικῶς Ἄν. Ὀρλάνδος, Τὸ Ἔργον 1963, σ. 194 - 195, εἰκ. 203. Περὶ τῆς Μονῆς καὶ τῆς πρὸς ΝΑ. τοῦ Καθολικοῦ βυζαντινῆς Τραπεζῆς, τοῦ ἰδίου, Ἡ Παρηγορητίσσα τῆς Ἀρτῆς, 1963.

22. Τὸ Ἔργον 1963, σ. 194-195.



τῆς πρὸς τὰ συνεχόμενα δωμάτια πλευρᾶς. Κατὰ ταῦτα αἱ θύραι ἦσαν μονόφυλλοι, ἀνοιγόμεναι πρὸς τὰ δωμάτια ἐκ δεξιῶν πρὸς τὰ ἀριστερά. Τὸ κατώφλιον τοῦ δωματίου Β ἐπὶ τῆς πρὸς τὴν αὐλὴν πλευρᾶς δὲν ἀνευρέθη εἰς ὅσον τμήμα αὐτῇ ἀπεκαλύφθη, ἐπὶ δὲ τοῦ μεσοτοιχοῦ Β - Γ ἡ ὑπαρ-



Σχέδ. 7. Κάτοψεις κατωφλίων  $\alpha_2$ ,  $\alpha_3$ , (ἄνω),  $\alpha_1$  (κάτω)

εἰς αὐτοῦ δὲν εἶναι βεβαία, μὴ διατηρηθέντος τοῦ τοίχου καθ' ὅλον τὸ μήκος.

Ἐντὸς τῆς οἰκίας συνελέγησαν ὀλίγα ὄστρακα ἐλληνιστικά, ἡ ἄκρα μύξας πηλίνου λύχνου τοῦ 3ου - 2ου π.Χ. αἰῶνος<sup>23</sup>, ὀξυπύθμενος ἐλληνιστικὸς ἀμφορεὺς (Σχ ε δ. 6), πηλινὴ λεκανίς, τρία περγαμηνά ὄστρακα λεκανίης, χαλκὴ ἐφηλῖς, δύο πηλίνα κυκλικά ὑπόστατα (βάσις λύχνου ἢ λαμπάδος), ἀργυρὰ δραχμὴ Κορίνθου (κεφαλὴ Ἀθηνᾶς πρὸς ἀριστερά - Πήγασος πρὸς ἀριστερά, τοῦ 3ου - 2ου π.Χ. αἰ.) καὶ ἐφθαρμένον χαλκοῦν νόμισμα, ὥς καὶ δύο χαυλιόδοντες κάπρου.

Ὑπὸ τὸ ἐλληνιστικὸν δάπεδον, ἐντὸς τῆς ἐρυθρᾶς ἀργιλικῆς γῆς, εὐρέθησαν μερικά χονδροειδῆ προϊστορικὰ ὄστρακα με ἀνάγλυφον διακόσμησιν ἐξ ἄλυσσοειδῶν (κατηγορία II).

Συμφώνως πρὸς τὰ εὐρήματα ἡ ἐλληνιστικὴ οἰκία ὑπῆρξεν ἐν λειτουργίᾳ κατὰ τὸν 3ον - 2ον π.Χ. αἰῶνα.

Δυτικῶς ταύτης εὐρέθη κυκλικὸν ὑπόγειον, ἐσκαμμένον ἐντὸς τοῦ ἐδάφους, με διάδρομον στενὸν πρὸς δυσμάς. Ἐπὶ τοῦ δαπέδου διακρίνονται ἱχνη κυκλικά, πιστοποιοῦντα τὴν ἐδρα-

σιν στυλίσκων ἐξ ὀπτοπλίνθων βυζαντινοῦ ὑποκαύστου, ἀναγκαίου διὰ τὴν λειτουργίαν τῆς βυζαντινῆς Τραπεζῆς. Τοιαῦτα ἱχνη στυλίσκων διεπιστώθησαν ἐπίσης καὶ κατὰ τὸ ΝΔ. τμήμα τῆς αὐλῆς Α, ὑψηλότερον ἐπὶ τοῦ βυζαντινοῦ δαπέδου, ἔνθα δύο σειραὶ ἐκ 4 τετραγωνικῶν ὀπτοπλίνθων ἔφερον παρόμοια κυκλικά ἱχνη ἐδράσεως στρογγύλων πεσσίσκων.

Κατὰ τὴν διάνοξιν βόθρου εἰς τὴν αὐλὴν τοῦ οἰκίσκου Γεωργίου Παπακίτσου, κατοίκου Ἀρτης, παρὰ τὴν ὁδὸν Ὁδηγητρίας, ἀνεκαλύφθη ἐντὸς βαθείας φυσικῆς κοιλότητος τῶν βράχων ἀρχαῖος βόθρος με πολυάριθμα τεμάχια εἰδωλίων καὶ τύπων (μητρῶν) ἐκ πηλοῦ τοῦ 4ου π.Χ. αἰ., εἰκονίζοντα θεότητας κατὰ τὸ πλεῖστον χθονίας λατρείας. Ἡ περιοχή τῆς Ὁδηγητρίας, περιλαμβάνουσα τὰς δυτικὰς ὑπαρείας τῆς Περάντης, ιδίως δὲ ἡ χαμηλὴ ἑκτασίς ἐκατέρωθεν τῆς ὁδοῦ πρὸς τὴν Μοῆν Κάτω Παναγιάς, ἐχρησιμοποιήθη κατὰ τοὺς κλασσικοὺς καὶ ἐλληνιστικοὺς χρόνους ὡς νεκροταφεῖον<sup>24</sup>.

Ὅτι πρόκειται βόθρος κοροπλαθείου καὶ οὐχὶ ἱεροῦ, ἀποδεικνύουν ἡ σύγχρονος κατασκευὴ τῶν τύπων, αἱ ποικίλαι μορφαὶ τῶν εἰδωλίων καὶ μητρῶν καὶ ὁ μεγάλος ἀριθμὸς τούτων. Μερικοὶ τύποι μάλιστα διατηροῦν καὶ τὸ ὄνομα κατὰ γενικὴν τοῦ κοροπλάθου: ΣΑΤΥΡΟΥ, με γράμματα τοῦ β' ἡμίσεος τοῦ 4ου π.Χ. αἰ. (Πί ν. 350 α). Ἡ λειτουργία κοροπλαθείου πλησίον ἐκτεταμένου ἀρχαίου νεκροταφείου εἶναι ἐπομένως εὐνόητος.

Ὁ πηλὸς τῶν μητρῶν, κεραμόχρους καὶ καθαρός, ἔχει ἀφεθῇ ἐπίτηδες μαλακός, κατόπιν ὑπολογισμένης μετρίας ὀπτήσεως, διὰ νὰ διευκολυνθῇ ἡ παραγωγή τῶν εἰδωλίων. Αἱ εἰκονιζόμεναι ἀποδίδουν τὴν προσβίαν ὅσιν τῶν μορφῶν, τὸ δὲ συμπληρωματικὸν ἡμισυ παρήγετο διὰ χωριστοῦ τύπου. Πρὸς κατασκευὴν ἀντιτύπων ἐφηρμόζετο ἐντὸς τῶν μητρῶν στρώμα μαλακοῦ πηλοῦ, ἀκολούθως δὲ προσηρμόζοντο αἱ δύο ἀντίστοιχοι μῆτραι, ἀφοῦ προηγουμένως ὑγραίνοντο δι' ὕδατος αἱ παρυφαὶ τοῦ νωποῦ πηλοῦ. Τὴν ἀκριβῆ προσαρμογὴν τῶν δύο τύπων διηκούλον τὸ πλατὺ περιχεῖλωμα τῶν τύπων καὶ οἱ «ὀδηγοὶ» ἡ δέικται, δηλαδὴ χαρακτηριστικαὶ κοιλάνσεις τοῦ περιχειλῆματος ἢ ἐγκοπαί.

Ἡ ιδιότης τοῦ ἡμιόπτου πηλοῦ τῆς μήτρας νὰ ἀπορροφᾷ ὑγρασίαν, ἀπέτρεπε τὴν πρόσφυσιν τοῦ νωποῦ πηλοῦ τοῦ εἰδωλίου. Ἀκολούθως διὰ

23. Παραπλήσιοι ἐκ τοῦ νεκροταφείου εἰς Μεσσοπόταμον Πρεβέζης, Τὸ Ἔργον 1961 σ. 123, εἰκ. 125.

24. Γ. Μηλιάδης, ΑΔ 1926, σ. 63-77· BCH 1935, 1, σ. 267.

τοῦ ἀνοίγματος εἰς τὴν βάσιν τῆς μήτρας ἐγίνετο ἡ συρραφή τῶν δύο τμημάτων διὰ τῶν δακτύλων τῆς χειρὸς εἰς τὰ σημεία συναρμογῆς, μετὰ δὲ τὴν ἀποξήρανσιν τοῦ πηλοῦ, ἀψηροῦντο εὐχερῶς οἱ τύποι καὶ ἀψηλευθεροῦντο τὰ ἀντίτυπα.

Εἰς τὰς δημοσιευομένας εἰκόνας παριστάνονται οἱ ἐπόμενοι τύποι καὶ τὰ ἀντίτυπά των<sup>25</sup> ἐκ πηλοῦ.

Τύπος με' ἐκμαγεῖον (Πί ν. 350 α - β), διατηρούμενον ὀλίγον χαμηλότερον τῆς ὁσφύος μέχρι τῆς κλίνης. Παριστᾷ ἀνακεκλιμένην ἐπὶ ἀνακλίντρου χθονίαν θεότητα εἰς νεκρόδειπνον. Ἐπὶ τοῦ περιχειλώματος ἄνω δεξιᾷ χαραγμένον μετὰ τὴν ὀπτησιν τὸ ὄνομα τοῦ κοροπλάθου κατὰ γενικήν: ΣΑΤΥΡΟΥ. Σφζόμενον ὕψος 0,22 μ. Ἐξωτερικὴ ἐπιφάνεια ἀνώμαλος. Τεχνοτροπία τῆς μορφῆς καὶ τῶν γραμμάτων τοῦ προκεχωρημένου 4ου π.Χ. αἰ.

Τύπος (Πί ν. 350 γ) παραπλήσιος τοῦ Πί ν. 350 α με' ἀντίτυπον (Πί ν. 350 δ). Ἐπὶ τῆς ὀπισθίας ἐπιφανείας πρόσθετος πηλός, σχηματίζων ἑξαῖμα εἰς ὀρθὴν γωνίαν, πρὸς στήριξιν τοῦ τύπου καὶ τὴν ἀσφαλὴ συγκράτησιν διὰ τῆς χειρὸς. Σφζόμενον ὕψος 0,205 μ. Προκεχωρημένου 4ου π.Χ. αἰ.

Τύπος (Πί ν. 351 α) σχεδὸν ἀκέραιος (ἐλλείπει μόνον τμήμα περὶ τὴν βάσιν), ἀποδίδων τὴν θεὰν Ἀθηναῖν με' κράνος, αἰγίδα καὶ δόρυ, σπένδουσιν με' φιάλῃν πρὸ χαμηλοῦ βωμοῦ. «Ὁδηγός» εἰς τὸ ἄκρον τοῦ περιχειλώματος, εἰς τὸ ὕψος τοῦ μετώπου τῆς θεᾶς καὶ ἐγκοπή (μὴ ὀρατὴ), ἕτερος «ὀδηγός» ἀριστερά, περὶ τὸ μέσον τοῦ περιχειλώματος καὶ ἐπ' αὐτοῦ ἐγκοπή, ὀλίγον χαμηλότερον τῆς αἰγίδος. Ἐπὶ τῆς ὀπισθίας ἀνωμάλου πλευρᾶς τὸ ὄνομα τοῦ κοροπλάθου κατὰ γενικήν: ΣΑΤΥΡΟΥ καὶ ἐμπέστος κοιλότης πρὸς ἐφαρμογὴν τοῦ δείκτου τῆς χειρὸς καὶ ἀσφαλὴ συγκράτησιν τοῦ τύπου. Ὑψος 0,27 μ. Τεχνοτροπία γραμμάτων καὶ μορφῆς τοῦ προκεχωρημένου 4ου π.Χ. αἰῶνος.

Τύπος με' ἀντίτυπον (Πί ν. 351 β), (ἀριστερά), παριστᾷ Γοργῶ με' ὀφιοειδεῖς βοστρύχους, διατηρούμενος μέχρι τοῦ στήθους. Ἐλλείπει τὸ ἄνω ἀριστερὸν μέρος τοῦ κρανίου. «Ὁδηγός» παρὰ τὸ δεξιὸν περιχειλῶμα εἰς τὸ ὕψος τοῦ πώγωνος. Σφζόμενον ὕψος 0,165 μ. Προκεχωρημένου 4ου π.Χ. αἰ.

Ἀκέραιος τύπος με' ἀντίτυπον (Πί ν. 351 γ). Ἀποδίδει πιθανῶς τὸν Γανυμήδην. Ὁ ἀγαπημένος τοῦ Διὸς, με' φρύγιον πῖλον καὶ ἀνατολικάς ἐνδρομίδας, ἔχων ἀπογεγυμνωμένον τὸ

25. Τὰ ἐκ πηλοῦ ἐκμαγεῖα κατεσκευάσεν ὁ Ἡπειρώτης γλύπτης κ. Π. Βρέλλης, ἡ δὲ συζήτησις μετ' αὐτοῦ περὶ τῆς τεχνικῆς τῶν ὑπῆρξε χρήσιμος.

σῶμα ἀπὸ τοῦ καταπεσόντος εἰς τὴν ὁσφύν ἱματίου, παριστάνεται ἀναπαυόμενος ἐπὶ βάθρου εἰς στάσιν ὁκλάζουσιν. Παρὰ τὴν δεξιὰν κνήμην τοῦ ἀντιτύπου εἰκονίζεται πτηνὸν (ἀετός;), τὸ ὅποῖον με' παιδικὴν τρυφερότητα περιβάλλει προστατευτικῶς διὰ τῆς δεξιᾶς. Δύο «ὀδηγοί» παρὰ τὸ περιχειλῶμα ἐκατέρωθεν τοῦ προσώπου, ἕτερος ἀριστερά περὶ τὸ μέσον τοῦ περιχειλώματος. Ὑψος 0,17 μ. (4ου π.Χ. αἰ.).

#### ΝΟΜΟΣ ΘΕΣΠΡΩΤΙΑΣ

Κατὰ τὴν διάνοιξιν παρακαμπτηρίου ὁδοῦ, δύο χιλιόμετρα δυτικῶς τῆς πόλεως Παραμυθιάς, ὁ προωθητὴρ ἀνέτρεψεν ὀλίγους τάφους ἐκ τοῦ ρωμαϊκοῦ νεκροταφείου τῆς Φωτικῆς. Διεσώθησαν μεγάλος πῖθος, ἀπὸ τῶν ὧμων μέχρι τῆς βάσεως, καὶ τμήμα (ὕψους 1 μέτρον) ἐπιτυμβίου λατινικῆς ἐπιγραφῆς (σφάζεται ὀλόκληρον τὸ δεξιὸν ἥμισυ), διαστ. 1,40 × 0,70 μ., φυλασσόμενον σήμερον εἰς Παραμυθίαν. Ἐπὶ τῇ βάσει φωτογραφίας, τὴν ὅποιαν ἀπέστειλεν ὁ ἐκτ. ἐπιμελητὴς Ἰ. Πανδῆς, καθηγητὴς, καὶ ὁ Σπ. Μουσελίμης, ἀναγιγνώσκονται ἐπὶ τῆς ἐπιγραφῆς περιβαλλομένης με' πλαίσιον :

... MEMMI  
... ONIS. ET  
... ENC ME DEA  
... A  
... NN. XXXX  
... RO & IMVS  
... EMERITAE  
... T. SIBI

#### ΝΟΜΟΣ ΙΩΑΝΝΙΝΩΝ

##### Καστρίτσα

Εἰς τὸν σημαντικὸν προϊστορικὸν συνοικισμόν τῆς Καστρίτσας<sup>26</sup> εὗρέθη ἐντὸς τοῦ ἀγροῦ Ξεν. Ζώη ὑπὸ τοῦ κ. Alb. Hittelman, Διευθυντοῦ τῆς ἐν Ἰωαννίνοις Διεκκλησιαστικῆς Ἐπιτροπῆς, ὕστεροελλαδικῶν χρόνων τάφος κιβωτιόσχημος, ἀποκαλυφθεὶς ἐκ τῆς διαβρώσεως τῶν ὑδάτων, ἐντὸς τοῦ ὁποίου ὑπῆρχεν ἀβαφὴς ψευδόστομος ἀμφορεὺς (Πί ν. 351 δ) τῆς YE III B ἢ τῆς πρωΐμου YE III C1 περιόδου<sup>27</sup>. Ὁ τάφος, διαστάσεων 0,96 × 0,45 μ.,

26. Περί τῶν δοκιμαστικῶν ἐρευνῶν ΠΑΕ 1951, σ. 173 - 183, 1952, σ. 362-386.

27. Furumark, The Myc. Pottery, εἰκ. 6, 179, 181, εἰκ. 23, σ. 85 - 86. Ὑψους 0,113 μ. Πηλὸς ὄχρως, σῶμα ἀμφικωνικόν, βάσις ἐπίπεδος, λαβαὶ τομῆς κυκλικῆς, δίσκος στομίου εὐρὺς καὶ ἐπίπεδος.



βάθους 0,55 μ., με μίαν πλάκα εκ φλύσχου εις εκάστην των πλευρών, ερευνηθείς την 3-12-1963 οὐδὲν ἕτερον ἀπέδωκεν.

Οὕτω εις τὰς μέχρι σήμερον «μυκηναϊζούσας» κύλικας τῆς Καστρίτης ἐντὸς τάφου γειτονικοῦ ἀγροῦ<sup>28</sup> τὸ νέον κεραμεικὸν ἀπόκτημα, ἐντὸς κιβωτισχίου τάφου, ἀποτελεῖ πολύτιμον στοιχείον περὶ τῶν σχέσεων τῆς Ἡπείρου μετὰ τὴν μυκηναϊκὴν - ἀρχαϊκὴν Ἑλλάδα<sup>29</sup>.

Ὁ νέος οὗτος κιβωτισχίμος τάφος τῆς ΥΕ III Β/С1, προστιθέμενος εις τοὺς μέχρι σήμερον γνωστοὺς ἐξ Ἡπείρου τάφους τοῦ Καλπακίου καὶ τοῦ νεκρομαντείου τῆς Ἐφύρας<sup>30</sup>, παρέχει πρόσθετον στοιχείον περὶ τῆς διατηρήσεως τούτου ἐκ τοῦ μεσοελλαδικοῦ, εις περίοδον καθ' ἣν εις τὴν μυκηναϊκὴν Ἑλλάδα εἶχεν ἀντικατασταθῇ ὑπὸ τοῦ θολωτοῦ καὶ θαλαμοειδοῦς τύπου (ἐκτὸς ὀλίγων ἐξαιρέσεων) καὶ ὁ ὁποῖος ἐπανεμφανίζεται μόλις κατὰ τὴν ΥΕ III C ἢ ὀλίγον πρὶν, ἐνισχύεται ὡς ἐκ τούτου ἡ ἐντύπωσις, ὅτι ἡ ἐπανεμφάνισις τοῦ τύπου κατὰ τὴν μεταβατικὴν ΥΕ III Β/С περίοδον δυνατόν νά ὀφείλεται εις τὴν διείσδυσιν εις τὴν νοτιὰν Ἑλλάδα βορειοελληνικῶν στοιχείων<sup>31</sup>.

Ὑπὸ τοῦ μαθητοῦ Χρ. Γεωργίου ἐκ Καστρίτης παρεδόθησαν, ἐπίσης, τὰ κατωτέρω τρία ἀγγεῖα, παρασυσθέντα ὑπὸ τῶν ὑδάτων ἐντὸς τῆς ἀποξηραντικῆς ἀλλοκοῦ τῆς πεδιάδος Καστρίτης.

1. Ἀμφορίσκος τροχήλατος με στυλινὸν μελανὸν γάνωμα, νοτιοελληνικῆς προελεύσεως, τοῦ 4ου π.Χ. αἰῶνος.

2. Χειροποίητος δίωτος ἀμφορίσκος, ἀβαφῆς (Πί ν. 351 ε), ὕψους 0,08 μ., ἐγχωρίου κατασκευῆς, ἔχων ἐπὶ τῶν ὤμων κρεμάμενα ὀρθογώνια ἐκ στικτῶν κοκκίδων. Ἡ μυκηναϊκὴ καταγωγή τοῦ σχήματος εἶναι σαφής<sup>32</sup>. Ἀρχαί 1ης π.Χ. χιλιετηρίδος πιθανῶς.

28. ΠΑΕ 1951, σ. 182, εἰκ. 7, 1952, σ. 365, εἰκ. 3.

29. Περὶ τῶν μυκηναϊκῶν εὐρημάτων εις τὴν Ἡπειρον, ΑΕ 1956, σ. 114-153, 1959, σ. 143. Antike Kunst, 1963 (I Beiheft) σ. 48, πλν. 21, 6. Archaeology 15 (1962) σ. 87. Τὸ Ἔργον 1958, σ. 97, 1960, σ. 110-111, 1963, σ. 61-62. ΑΔ (1962/3): Χρονικά. Ν. Sandars, AJA 67 (1963) σ. 110-111.

30. ΑΕ 1956, σ. 114 κ.ε. Τὸ Ἔργον 1963, σ. 62.

31. Περὶ τοῦ ζητήματος τούτου, βλ. V. R. d' A. Desbrough, The last Mycenaeans and their Successors, 1964, σ. 36 κ.ε.

32. Πρβλ. ἰδία τὰ ἐκ Κεφαλληνίας παράλληλα τῆς ΥΕ III C, Σπ. Μαρινάτος, ΑΕ 1932, (Λακκίθρα), πλν. 7, ἰδία ρε ὑπ' ἀριθ. 86, πλν. 11 (171) καὶ 12 (184), ΑΕ 1933 σ. 81, εἰκ. 25, ἐκ τοῦ τάφου Α1 Μεταξάτου τῆς ΥΕ III Β-С1 περιόδου. Περαιτέρω ἐκ τοῦ νεκροταφείου Βεργίνης, Μ. Ἀνδρόνικος, ΠΑΕ 1952, σ. 246, εἰκ. 27, 1953, σ. 156, εἰκ. 19 (περὶ τῆς χρονολογήσεως τοῦ νεκροταφείου κατὰ τὸ πρῶτον ἡμισυ

3. Χειροποίητος ἀβαφῆς πρόχους, ὕψους 0,142 μ. (Πί ν. 352 α) ἐγχωρίου κατασκευῆς (α' ἡμισυ 1ης π.Χ. χιλιετηρίδος).

### Ἑλεούσα Ἰωαννίνων

Πλησίον τοῦ ἀεροδρομίου Ἰωαννίνων, ἀριστερῇ τῆς ὁδοῦ, ὅπου σήμερον αἱ ἐγκαταστάσεις τοῦ οἰκοτροφείου «Ἀγ. Ἑλένης», εὐρέθησαν ὑπὸ τοῦ κ. Alb. Hittelman μερικαὶ αἰχμαὶ ἐκ πυριτολίθου τῆς τελευταίας φάσεως τῆς Μέσης Παλαιολιθικῆς περιόδου (Πί ν. 352 β, αἱ δύο πρῶται ἄνω, μήκους 26 καὶ 49 χιλιοστών). Τὰ λοιπὰ εὐρήματα (Πί ν. 352 β), κυρίως αἰχμαὶ, συνελέγησαν ὑπὸ τοῦ αὐτοῦ εις τὴν περιοχὴν τῆς Κοινότητος Λοῦρου, 25 περίπου χιλιόμετρα νοτίως τῆς παλαιολιθικῆς θέσεως τοῦ Ἀγ. Γεωργίου.

### Δολιανὰ

Τεμάχια ψηφιδωτοῦ δαπέδου καὶ ἐρείπια χριστιανικῆς βασιλικῆς διακρίνονται εις ἀγρὸν τῆς περιοχῆς Κοινότητος Δολιανῶν εις τὴν λεκάνην τοῦ Καλπακίου. Ὁ ἀγρὸς εὐρίσκεται περὶ τὰ 100 μ. νοτίως τῆς ὁδοῦ πρὸς Δολιανὰ, παρὰ τὸ 36ον χιλιόμετρον, νοτίως τῶν πηγῶν τοῦ ποταμοῦ, 3 χιλιόμετρα περίπου βορείως τῆς Μονῆς Βελλᾶς.

### ΛΟΙΠΑΙ ΕΡΓΑΣΙΑΙ

Διὰ πιστώσεων τῆς Ἀρχαιολογικῆς Ὑπηρεσίας τοῦ Ὑπουργείου Προεδρίας τῆς Κυβερνήσεως ἐγένοντο αἱ ἀκόλουθοι ἐργασίαι.

Διὰ δαπάνης 440.000 συνεχίσθησαν αἱ ἐργασίαι στερεώσεως τοῦ ἀνατολικοῦ περιμετρικοῦ ἀναλήμματος τοῦ θεάτρου τῆς Δωδώνης (Πί ν. 352 γ-δ).

Διὰ δαπάνης 100.000 δραχμῶν συνεχίσθησαν ἐπίσης αἱ ἐργασίαι συντηρήσεως καὶ στερεώσεως τῶν ἡρειπωμένων οἰκῶν τοῦ Σουλίου. Μία τῶν καλύτερον διατηρουμένων, ἡ θεωρουμένη ὡς οἰκία τοῦ Σουλιάτου Πάνου Μπούση, ἀποκατεστάθη πλήρως (Πί ν. 353 α, δ), διὰ νὰ χρησιμεύσῃ ὡς ξενὼν καὶ νὰ στεγάσῃ τὰ εὐρήματα, τὰ συνδεόμενα μετὰ τὴν περίοδον τῶν ἡρωϊκῶν ἀγώνων τῶν Σουλιωτῶν.

Διὰ δαπάνης τοῦ ἐκ Παραμυθιάς κ. Σωτηρίου Παπαθανασίου, ἐμπόρου ἐν Ἰωαννίνοις, ἀνεσκάφη καὶ ἀνφοκοδομήθη, ἐπὶ τῇ βάσει σχεδίων τῆς Διευθύνσεως Ἀναστηλώσεως, ὁ ὑπὸ τοῦ Καλογήρου Σαμουήλ ἀνατιναχθεὶς μικρὸς ναὸς τῆς Μονῆς

τῆς 1ης χιλιετηρίδος, τοῦ ἰδίου, Balkan Studies 2, 1 (1961), σ. 85 κ.ε., ἰδία 97-98. P. Amandry, Collection Hélène Stathatos, 1953, πλν. XXIX, 205.

‘Αγ. Παρασκευῆς Κουγκίου (Δεκέμβριος 1803).

Διὰ δαπάνης 200.000 ἐγένοντο ἐργασίαι συντηρήσεως καὶ στερεώσεως τῶν μεταβυζαντινῶν ναῶν ‘Αγ. Ἰωάννου τοῦ Προδρόμου Κάτω Μερόπης τῆς ἐπαρχίας Πωγωνίου, τῆς Κοιμήσεως Θεοτόκου Κορίτιανης καὶ τοῦ ναοῦ Ραβενίων Κατσανοχωρίων τῆς ἐπαρχίας Δωδώνης, τοῦ ‘Αγ. Γεωργίου Βροσίνας, τοῦ Καθολικοῦ τῆς Μονῆς Στούμαινας, πληγέντος προσφάτως ὑπὸ σεισμοῦ, τοῦ Καθολικοῦ τῆς Μονῆς Φιλανθρωπινῶν τῆς Νήσου Ἰωαννίνων. Διὰ συνεργεῖου ὑπὸ τὸν ζωγράφον συντηρητὴν τῆς Ἀναστηλώσεως κ. Σταύρον Μπαλτογιάννην, ἐγένοντο συντήρησις καὶ καθαρισμὸς τῶν τοιχογραφιῶν τοῦ νάρθηκος καὶ τῶν τριῶν ἐξωναρθῆκων τοῦ Καθολικοῦ τῆς Μονῆς Φιλανθρωπινῶν Νήσου, ὡς ἐπίσης καθαρισμὸς τοῦ βυζαντινοῦ βημοθύρου τοῦ ναοῦ ‘Αγ. Χαράλαμπος Περάματος Ἰωαννίνων<sup>33</sup>. Διεπιστώθη ὅτι ἡ ἀριστερὰ ὧα τοῦτου, κοσμουμένη ἀρχικῶς διὰ πλοχμοῦ, ἐτροποποιήθη εἰς μεταγενεστέραν περίοδον, διότι ἐπ’ αὐτῆς διακρίνονται τὰ ἄκρα βλαστοσπείρας, συνεχιζομένης καὶ εἰς προστεθὲν μεταγενεστέρως ξύλινον πλαίσιον, μὴ εἰκονιζόμενον ἐνταῦθα. Προσέτι ὠλοκληρώθησαν αἱ ἐργασίαι συντηρήσεως τοῦ Φετιχιᾶ Τζαμί εἰς τὸ Κάστρον Ἰωαννίνων (Πί ν. 353 ζ’)<sup>34</sup>.

Τέλος συντηρήθησαν μικρά τμήματα τῆς ἐσωτερικῆς πλευρᾶς τοῦ κάστρου Ἰωαννίνων, ἡ ὁποία εἶναι ἀρχαιότερα τῶν χρόνων τοῦ Ἀλῆ Πασᾶ, ἀναγομένη κατὰ τὸ πλεῖστον εἰς τοὺς χρόνους τοῦ Δεσποτάτου τῆς Ἡπείρου.

Ὁ παρὰ τὸν δυτικὸν τουρκικὸν πυλῶνα τῶν χρόνων τοῦ Ἀλῆ Πασᾶ καὶ ἐπὶ τῆς ἐσωτερικῆς πλευρᾶς λεγόμενος πύργος τοῦ Θωμᾶ ἀποκατεστάθη μέχρι τοῦ σωζομένου ὕψους του (Πί ν. 353 γ’).

Ἐκατέρωθεν τοῦ τόξου ἐντὸς ζωφόρου, πλαισιουμένης δι’ ὀπτοπλίνθων, διακρίνονται ἀριστερὰ, μεταξὺ δύο σταυρῶν ἐκ πλίνθων, ἡ ἐπιγραφὴ ΘΩΜΑΣ (Θωμᾶς), προφανῶς τὸ ὄνομα τοῦ Σέρβου ἡγεμόνος Θωμᾶ Πρελούμπου ἢ Πρελιούμποβιτς (1367-1384), συζύγου τῆς Ἀγγελίνας Παλαιολογίνης<sup>35</sup>. Ἐπὶ τῆς λοιπῆς ζωφόρου, δεξιὰ τοῦ τόξου, οὐδὲν ἴχνος γραμμάτων διεσώθη.

Ἐκ τῶν σαφῶς διακρινομένων, δεξιὰ καὶ ἀριστερὰ τοῦ βυζαντινοῦ πύργου ἰχνῶν (Πί ν. 353 γ’) προκύπτει ὅτι οὗτος ἀπετέλει προσθήκην μεταγενεστέραν. Δεξιὰ μάλιστα τοῦ πύργου διατηρεῖται καὶ βαθεῖα ἐγκοπὴ (Πί ν. 353 β’), ἐξικνουμένη πέραν τῆς προσθήκης τοῦ Θωμᾶ, διὰ

τῆς ὁποίας διήρχετο δοκὸς ἀσφαλίζουσα τὴν ἀρχαιότεραν τοῦ πύργου τοῦ Θωμᾶ ὑπάρχουσαν πύλην τοῦ βυζαντινοῦ κάστρου. Ἀρα τὸ λοιπὸν τμήμα τοῦ τείχους, κατεσκευασμένον διὰ μικροτέρων ἀργῶν λίθων καὶ δι’ ἐνθέτων καθέτων κεράμων, εἶναι ἀρχαιότερον τοῦ Πρελούμπου, ἀναγόμενον πιθανώτατα εἰς τὰς ἀρχὰς τοῦ 13ου αἰῶνος, εἰς τοὺς χρόνους τοῦ Δεσποτοῦ Μιχαὴλ Α’ (1204-1215), ἱδρυτοῦ τοῦ Δεσποτάτου τῆς Ἡπείρου<sup>36</sup>. Ἡ μορφή αὐτῆς τοῦ τείχους συνεχίζεται καθ’ ὅλον τὸ μήκος τῆς δυτικῆς πλευρᾶς τοῦ κάστρου, καὶ ἐπανεμφανίζεται εἰς τὸ ΒΑ. τμήμα, κάτωθι τοῦ Δημοτικοῦ Μουσείου, πλησίον τοῦ λεγομένου «Γουλάς». Ἐνταῦθα διακρίνει τις τρεῖς οἰκοδομικὰς φάσεις (Πί ν. 353 ε’).

Ἡ νεωτέρα κατασκευὴ, καμαροσκέπαστος προσθήκη, διακρινομένη διὰ τὴν ἐπιμέλειαν τῆς κατασκευῆς ἐξ ὀρθογωνίων πελεκητῶν λίθων, ἐναλλασσομένων μὲ ὀριζοντίας περίπου στρώσεις ὀπτοπλίνθων καὶ παρενθέντων ἐπαλλήλων πλίνθων, δύναται νὰ ἀναχθῇ εἰς τοὺς χρόνους τοῦ Θωμᾶ. Αὕτη προήσπιζε τὴν εἰς τὸ βάθος τοῦ προπυργίου ἐντετειχισμένην μικρὰν πύλην, ἀντικαταστήσαν ἀρχαιότεραν, τῆς ὁποίας τὸ ὑψηλότερον τόξον διακρίνεται εἰς τὸν Πί ν. 353 ε’, ἡσφαλίζετο δὲ διὰ καταρρακτῆς θύρας (Πί ν. 353 ζ’). Τέλος, τρίτην καὶ ἀρχαιότεραν κατασκευὴν ἀποτελεῖ ὁ πρὸς ἀριστερὰ ἰσχυρὸς κυκλικὸς πύργος, ὁ «Γουλάς» (Πί ν. 353 η’), ὁ ὁποῖος εἶναι δυνατόν νὰ συνδεθῇ μὲ τὸ τείχος, διὰ τοῦ ὁποίου περιτειχίσεν τὴν ἀρόπολιν τῶν Ἰωαννίνων ὁ Νορμανδὸς Βοημοῦνδος, υἱὸς τοῦ Γυϊσκάδου, μετὰ τὴν κατὰκτησιν τῆς πόλεως (1081)<sup>37</sup>.

Ὁ περὶ τὸ τέλος τοῦ 18ου καὶ ἀρχὰς τοῦ 19ου αἰῶνος γενόμενος περιτειχισμὸς ὑπὸ τοῦ Ἀλῆ Πασᾶ συνίστατο εἰς τὴν κατασκευὴν ἐξωτερικοῦ τείχους, περιβάλλοντος τὸ βυζαντινὸν κάστρον, καὶ ἐσωτερικῆς ἀκροπόλεως (Ἴτς Καλέ), ἐνθα τὸ Φετιχιᾶ Τζαμί.

Σ. Ι. ΔΑΚΑΡΗΣ

36. Αὐτ. σ. 8. Παπαδοπούλου Κεραμέως, Δελτίον Ἱστορ. Ἐθνολ. Ἑταιρείας 3, σ. 454. Ἡ ἐξαφάνισις τῶν ἰχνῶν τῆς βυζαντινῆς πύλης ὀφείλεται εἰς τὴν κατακρήμνισιν τοῦ τυμπάνου, τὸ ὁποῖον συνεπληρώθη προχειρῶς.

37. Περὶ τῆς καταλήψεως τῆς πόλεως ὑπὸ τοῦ Βοημοῦνδου, Ἄννα Κομνηνὴ, Ἀλεξιάς Ε’, IV, 1-4, ἐκδ., LEIB, τ. Β’ σ. 17-19 καὶ Guilelmus Apuliensis, Gesta Roberti Wiscardi, Ε’, ἐκδ. Μ. Mathieu, Παλέρμιον 1961, σ. 238. Ὅτι τὸ ὑπὸ τῆς Ἀννης Κομνηνῆς ἐπὶ «ἐρυμνοτάτης ἀκροπόλεως» μνημονευόμενον νέον «κάστρον», τὸ ὁποῖον ἀνῆγειρεν ὁ Βοημοῦνδος, θεωρήσας τὸ προϋπάρχον ἐπισφαλές, ἐκείτο πιθανώτατα ἐπὶ τοῦ βορείου βράχου, ἐνθα τὸ Τέμενος Ἀσλὰν Πασᾶ (σημ. Δημοτικὸν Μουσεῖον), ὁ δὲ πρὸς νότον στρωγύλος πύργος, ὁ «Γουλάς», ἀνῆκε εἰς τὸ κάστρον τοῦτου, ὅπεστίριζεν ἡ κ. Ἑρα Βρανούση εἰς διάλεξίν τῆς (30-3-64) εἰς Ἰωάννινα (αἰθούσα Ἑταιρείας Ἡπειρ. Μελετῶν).

33. Ἡπειρ. Χρον. 1928, σ. 220-222 (Ἀρ. Ζάχος).

34. ΑΔ ἑ.ἀ. σ. 198, πίν. 226, 3.

35. Ἡπειρ. Χρον. 1930, σ. 7-8 (Ἀν. Ὀρλάνδος).





Ἡπειρος. Νομός Πρεβέζης: α. Λιθίνη κάπη ἐκ Νικοπόλεως, β. Κορμός Σατύρου ρωμ. χρόνων ἐκ Νικοπόλεως, γ. Τὸ ΝΑ. ἄκρον τοῦ λόφου «Κουβέλι» εἰς Μιχαλίτσι

Σ. ΔΑΚΑΡΗΣ





\*Ηπειρος. Νομός Πρεβέζης: α. Ὁ λόφος «Κουβέλι», θεώμενος ἀπὸ Δ. (θέσις «Νεραντζιές»), β. Ἐπιτύμβια ἀγάλματα κορῶν ἐκ τοῦ Νεκροταφείου Μιχαλιτσίου, γ. Δόμος τῆς προσόψεως τοῦ ταφικοῦ ἀναλήματος

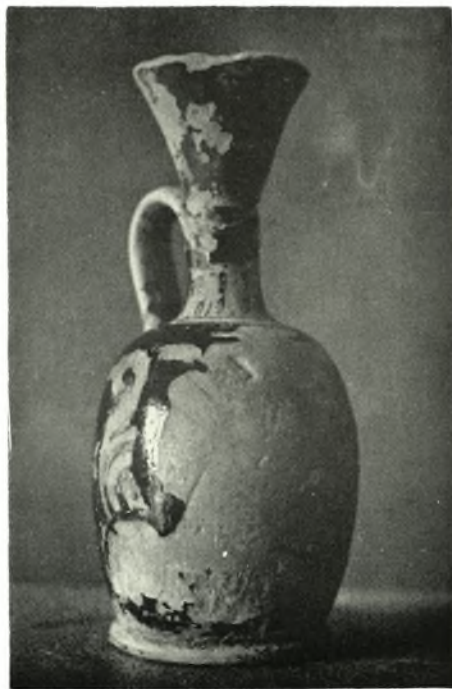
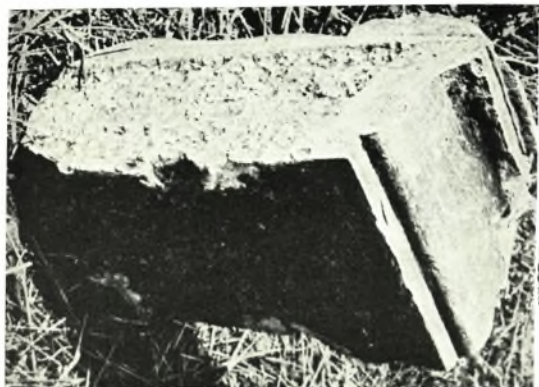
Σ. ΔΑΚΑΡΗΣ





\*Ηπειρος. Νομός Πρεβέζης. Μιχαλίτσι: α. Θεμέλιον ταφικού περιβόλου, δρόμον από Α., β. Τὸ πρὸ τοῦ ἀναλήμματος θεμέλιον βάθρου, γ. Λιθοπλινθίς ἐξέδρας, δ. Ἐπίστεψις μνημείου ἐκ πορολίθου, ε. Ἰωνικὸν κιονόκρανον ἐπιτομβίου μνημείου





\*Ηπειρος. Νομός Πρεβέζης. Μιχαλίτσι: α. 'Επίκρανον παραστάδος επιτυμβίου μνημείου, β. 'Αμφορεύς και χύτρα εκ τῶν τάφων Ν4 καὶ Τ10, γ. 'Αγγεῖα εκ τοῦ Τ10, δ. 'Αμφορίσκος εκ τοῦ Τ10, ε-ζ'. Ληκύθια





Ἡπειρος: α. Νομός Πρεβέζης. Φρεάτια ἐπισκέψεως ὑδραγωγείου Νικοπόλεως πλησίον τοῦ Ἁγ. Γεωργίου, β. Ὁ ἐπὶ τῶν ἐρείπων τοῦ Νεκρομαντείου ὑποστυλωθεὶς ναῖσκος τοῦ Ἁγ. Ἰωάννου τοῦ Προδρόμου εἰς Μεσοπόταμον νομοῦ Πρεβέζης, γ. Πήλινον εἰδώλιον ἐκ τοῦ Νεκρομαντείου εἰς Μεσοπόταμον, δ. Νομός Ἄρτης. Τὸ Β. τμήμα τῆς αὐλῆς τῆς ἐλληνιστικῆς οἰκίας Ἀμβρακίας



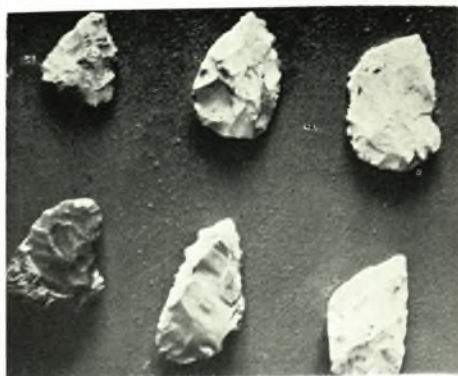
Ἡπειρος Νομός Ἄρτης: α - β. Τύπος ἐκ πηλοῦ μὲ τὸ ὄνομα τοῦ κοροπλάθου καὶ ἐκμαγεῖον ἐξ ἀόπτου πηλοῦ ἐξαχθὲν ἐξ αὐτοῦ, γ - δ. Τύπος ἐκ πηλοῦ καὶ ἐκμαγεῖον ἐξ ἀόπτου πηλοῦ ἐξαχθὲν ἐξ αὐτοῦ





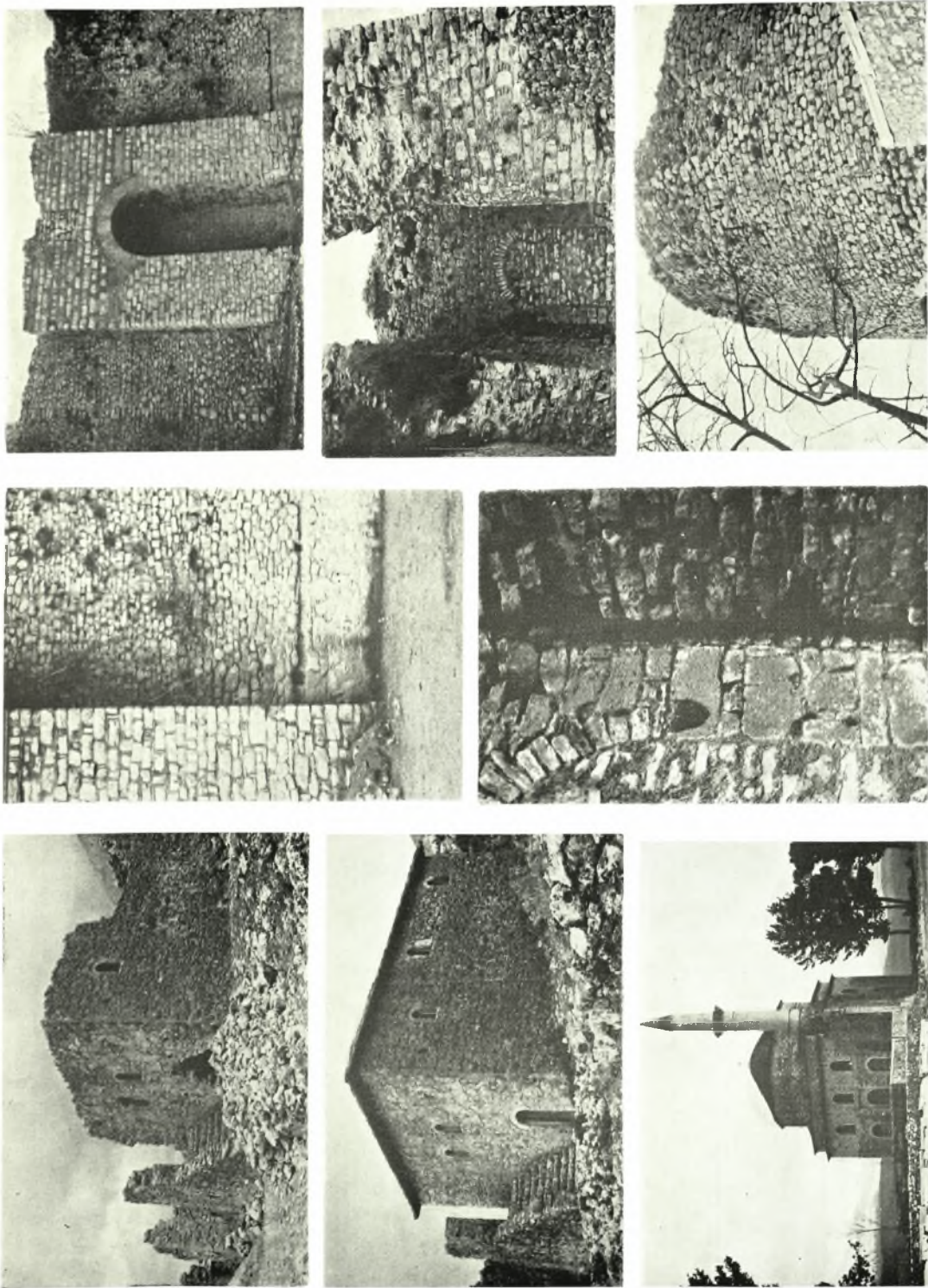
Ἡπειρος: α. Νομός Ἄρτης. Τύπος ἐκ πηλοῦ, β. Νομός Ἄρτης. Ἐκμαγεῖον ἐξ ὀπτημένου πηλοῦ, ἐξαχθέν ἐκ τοῦ τύπου (2), γ. Νομός Ἄρτης. Ἐκμαγεῖον μήτρας, ἀποδίδον τὸν Γανυμήδη, δ. Νομός Ἰωαννίνων. Ψευδόστομος ἀμφορεύς, ε. Μεταμυκηναϊκὸν ἀγγεῖον ἐκ Καστρύτης





\*Ηπειρος. Νομός Ίωαννίνων: α. Ἀγγεῖον χειροποίητον ἐκ Καστρίτης, β. Παλαιολιθικά εὐρήματα  
 \*Ἐλεούσης Ίωαννίνων καὶ Λούρου Πρεβέζης, γ. Ὁ ΝΑ. πύργος τοῦ ἀναλήματος τῆς προσόψεως τοῦ  
 θεάτρου Δωδώνης, δ. Τὸ Α. περιμετρικὸν ἀνάλημμα τοῦ θεάτρου. \*Ἐμπροσθεν ἡ ἱερὰ οἰκία





Ἡπειρος: α, δ. Ἐρείπια οἰκίας Σουλίου, πρὸ τῆς ἀναστηλώσεως καὶ ΝΔ. ἀπομνῆς τῆς οἰκίας μετὰ τὴν ἀναστήλωσιν, β. Κάστρον Ἰωαννίνων. Τὸ δεξιὸν τοῦ Πύργου τοῦ Θωμᾶ τμήμα τοῦ τείχους, γ. Ὁ Βυζαντινὸς Πύργος τοῦ Θωμᾶ, ε. Ἡ ΒΑ. πύλη τοῦ Βυζαντινοῦ κάστρου Ἰωαννίνων, ζ. Τὸ Τουρκικὸν τεμένος Φετιχιέ, ζ. Λεπτομέρεια τῆς ΒΑ. πύλης τοῦ Κάστρου Ἰωαννίνων, η. Ὁ λεγόμενος «Γουλάς» τοῦ Κάστρου Ἰωαννίνων

Σ. ΔΑΚΑΡΗΣ