

ΑΡΧΑΙΟΤΗΤΕΣ ΚΑΙ ΜΝΗΜΕΙΑ  
ΗΠΕΙΡΟΥ

ΝΟΜΟΣ ΠΡΕΒΕΖΗΣ

Νικόπολις

Ἐκ τῆς θέσεως Νικολάρα, ὅπου ρωμαϊκὸν νεκροταφείον, προέρχεται ἡ κυλινδρική, εἰς σχῆμα περίπου βαρελιοῦ, τεφροδόχος κάλπη (Πί ν. 345α), ὕψους 0,42, διαμέτρου βάσεως 0,30, στομίου 0,275 μ., ἐκ μαλακοῦ κιτρινωποῦ πωρολίθου, μετὰ κωνικοῦ καλύμματος, περιέχουσα ἄλλοτε τὰ ὄστα καύσεως νεκροῦ, διότι διετῆρει ἐντὸς ἱχνη τέφρας. Ἀμφότερα, ἔχοντα τόρμον ὑπὸ τὴν κυκλικὴν βάσιν των, διαστάσεων 0,07 × 0,07 καὶ 0,06 × 0,06 μ. ἀντιστοίχως, προέρχονται ἐξ ὕλικου προγενεστέρως χρήσεως. Εἰς τὸν ἀγρὸν τοῦ Ἰωσήφ Μπαζίνα ἐκ Μύτικα, εἰς θέσιν Ματσουγιάννινα<sup>1</sup> τῆς περιοχῆς Νικοπόλεως, εὑρέθη καὶ παρεδόθη ὑπὸ τοῦ ἰδιοκτήτου ὁ ἀκέφαλος καὶ ἄνευ χειρῶν μαρμάρινος κορμός, διατηρούμενος μέχρι τῶν γονάτων περίπου (Πί ν. 345β). Παριστᾶ νεαρὸν Σάτυρον, εἰς μέγεθος μικρότερον τοῦ ἡμίσεος τοῦ φυσικοῦ (σφριζόμενον ὕψος 0,35 μ.), μετὰ τὴν νεβρίδα περιβάλλουσαν λοξῶς τὸν κορμὸν ἀπὸ τοῦ ἀριστεροῦ ὤμου, ὅπου ἔχει προσδεθῆ.

Ὁ Σάτυρος, στηριζόμενος ἐπὶ τοῦ δεξιοῦ ποδός, μετὰ ἰσχυράν πρὸς ἀριστερά, πρὸς τὸν ἀνετον πόδα, κάμψιν τοῦ κορμοῦ, χαρακτηριστικὴν εἰς τὰ πραξιτέλεια ἀγάλματα τῆς ὀρίμου ἐποχῆς (Σαυροκτόνος, Ἑρμῆς), εἶχεν ἀνυψωμένην τὴν δεξιὰν χεῖρα, τὴν δὲ ἀριστεράν, πρὸς τὴν ὁποίαν φαίνεται νὰ στρέφεται καὶ ἡ κεφαλὴ, κατερχομένην, διὰ νὰ στηριχθῆ ἐπὶ στήλης ἢ κορμοῦ δένδρου καὶ νὰ ἐξασφαλίσῃ τὴν ἰσορροπίαν τῆς μορφῆς.

Πιθανῶς ἡ ὑψουμένη δεξιὰ, καμπτομένη, ἐστηριζέτο ἐπὶ τῆς κεφαλῆς, ἡ δὲ ἀριστερά, στηριζομένη διὰ τοῦ ἀγκῶνος ἐπὶ τῆς στήλης, ἐκράτει ἀντικείμενον, ὅπως π.χ. εἰς τὸν Ἀπόλλωνα Λύκειον ἢ εἰς τὸν Ἑρῶτα, εἰς παράστασιν ἐπὶ μεταλλίου ἐκ Περγάμου, καὶ εἰς τὸν Ἀπολλῖνο τῆς Villa Medici εἰς Φλωρεντίαν<sup>2</sup>. Ὁρθότερον ἴσως, ἢ ὑπερψωμένη δεξιὰ τοῦ Σατύρου ἐκράτει ἀντικείμενον, ὡς σταφυλήν, ἡ δὲ ἀριστερὰ κἀνθαρον, ὡς εἰς τὸν Βάκχον τοῦ Ἑθνικοῦ Μουσείου τῆς Νεαπόλεως<sup>3</sup>, ἀπὸ τοῦ ὁποίου διαστέλλεται διὰ

τῆς ἐξωτερικῆς προσθήκης τῆς νεβρίδος, στοιχείου γνωστοῦ ἐκ τοῦ Ἀναπαυομένου Σατύρου καὶ τῶν διαφόρων μεταπλασμῶν κατὰ τοὺς ρωμαϊκοὺς χρόνους τοῦ αὐτοῦ βασικοῦ θέματος<sup>4</sup>. Ὅτι πρόκειται περὶ μεταπλασμοῦ πραξιτέλειου ἔργου, ὁ ὁποῖος ἐγκαινισθεὶς ἀπὸ τῶν πρώτων ἑλληνιστικῶν χρόνων (Ἀπόλλων Λύκειος), ἐτυχεν ἰδιαίτερας προτιμήσεως κατὰ τοὺς ρωμαϊκοὺς<sup>5</sup>, μαρτυροῦν οἱ σφριζόμενοι ποικίλοι μεταπλασμοί, ὀλιγώτερον ἢ περισσότερον πιστοὶ ὡς πρὸς τὸ πραξιτέλειον ἀρχέτυπον, καὶ ἡ διάθεσις τοῦ σώματος μετὰ τὴν ἀπαλὴν μορφολογικὴν διάπλασιν.

Μιχαλίτσι

Μὲ πίστωση 10.000 δραχμῶν ἐκ μέρους τῆς Ἀρχαιολογικῆς Ὑπηρεσίας τοῦ Κράτους ἠρευνήθη καὶ ἐφέτος τὸ ἀρχαῖον νεκροταφείον τοῦ Μιχαλιτσιοῦ Πρεβέζης, εἰς θέσιν «Μαραθιά», βορειοδυτικῶς τοῦ χωρίου, ὅπου οἱ ἀγροὶ Σπύρου Λιόντου καὶ Στάθη Κωστή, καὶ εἰς θέσιν Νεραντζιά, ἔτι βορειοδυτικῶν, ὅπου τέσσαρες ἐπιφανειακοὶ κιβωτιόσχημοι τάφοι.

Εἰς τὴν θέσιν «Μαραθιά» εἶχον ἀποκαλυφθῆ κατὰ τὸ ἔτος 1961 8 τάφοι τοῦ β' ἡμίσεος τοῦ 4ου π.Χ. αἰ., μετὰ ἐνδιαφέροντα κτερίσματα<sup>6</sup>, ἐτέρου δὲ, τοῦ ὑποτιθεμένου τάφου 2, μετὰ τὰ πολυτιμότερα τῶν εὑρημάτων<sup>7</sup>, ἡ θέσις δὲν εἶχεν ἐξακριβωθῆ. Διὰ τῆς ἐρεύνης ἐκείνης διεπιστώθη ἡ ὑπαρξίς σημαντικοῦ νεκροταφείου, τῆς ἀγνώστου πόλεως, ἡ ὁποία εἶναι δυνατόν νὰ ταυτισθῆ πρὸς τὴν ὑπὸ τοῦ Πολυβίου (IV 63,4) ἀναφερομένην Χαράδραν, βεβαιουμένην μάλιστα καὶ ἐπιγραφικῶς<sup>8</sup>. Τὴν πόλιν αὐτήν, χαρακτηριζομένην ὑπὸ τῆς ἀρχαίας παραδόσεως ὡς πολισιμάτιον<sup>9</sup>, ἀνοικοδομήσας μετωνόμασεν ὁ βασιλεὺς τῶν Μολοσσῶν Πύρρος (296/95 π.Χ.) εἰς Βερενίκην ἢ

1. Περί μερικῶν εὑρημάτων ἐκ τῶν θέσεων «Νικολάρα» καὶ «Ματσουγιάννινα», ΑΕ 1950-51, Χρον. σ. 39 (Φ. Πέτσας).

2. G. E. Rizzo, Prassitele, πίν. CXVIII 4-5 - CX XV.

3. K. Schefold, ΟJh 39 (1952), σ. 99.

4. Σχετικῶς, K. Schefold, αὐτ. σ. 93 κ.ε. Πρβλ. τὸν ἐκ Mentana εἰς τὸ Μουσείον τῶν Θερωμῶν (N Sc. 18 (1921) σ. 59, εἰκ. 3) καὶ τὸν ἐκ Κυρήνης (Afr II 3 (1930) σ. 173. E. Paribeni, Catalogo delle Sculture di Cirene, 1959, πίν. 152).

5. Παρόμοιος τύπος, ἀντιπροσωπευόμενος ὑπὸ τοῦ Διονύσου εἰς Woburn Abbey (Schefold, ἔ.α. σ. 94) καὶ τοῦ τῆς Γλυπτοθήκης Ny-Carlsberg (EV 3963), συνεδέθη ὑπὸ τοῦ Schefold, ἐπὶ τῆ βάσει τῆς λαμπρᾶς κεφαλῆς εἰς ἰδιωτικὴν συλλογὴν τῆς Βασιλείας (ἔ.α. εἰκ. 37-39, σ. 97 κ.ε.), μετὰ τὴν τεχντροπλίαν τοῦ Λεωχάρου.

6. ΑΔ 17 (1961/62): Χρονικά, σ. 187-194.

7. Αὐτ. πίν. 223.

8. Πρβλ. καὶ Πολυβ. XXII, 9. Ἠπειρ. Χρον. 1935, σ. 263. Εἰς τὴν ἐπιγραφήν SGDI 1352 ἀπαντᾷ τὸ ἔθνικόν *χεράδρος*, L. Robert, Hellenica I (1940) σ. 98. M. Nilsson, Studien zur Geschichte des alten Epirus 1909, σ. 52-53. N. L. Hammond, ἀφιέρωμα εἰς τὴν Ἠπειρον, 1954, σ. 35. ΑΕ 1957, σ. 101-102 (Σ. Δάκαρης).

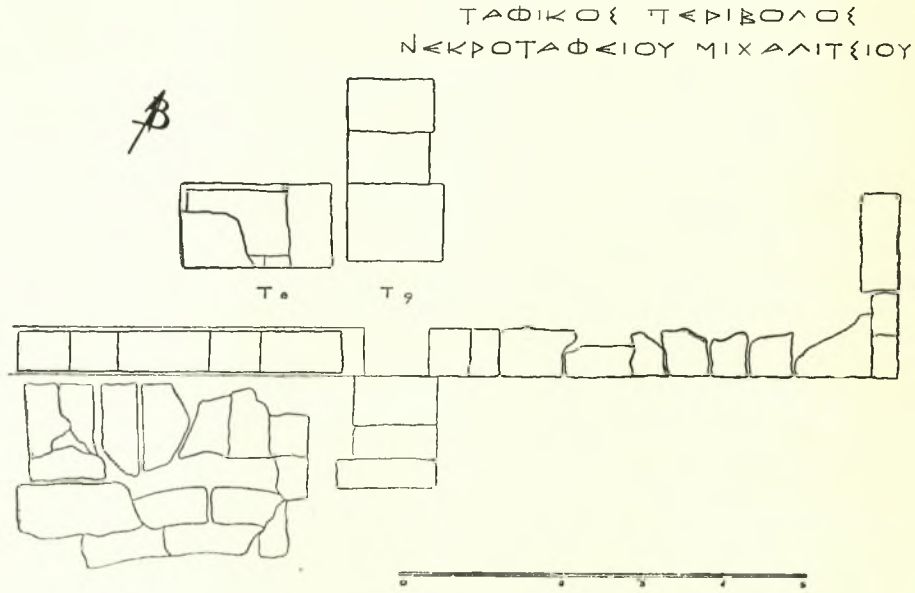
9. Πλούτ. Πύρρος 6, 1. Ἀπτιαν. Μιθριδ. 4.

Βερονικίδα, πρὸς τιμὴν τῆς πενθερᾶς του Βερενίκης, συζύγου τοῦ Πτολεμαίου Σωτῆρος τῆς Αἰγύπτου<sup>10</sup>.

Τὴν ὑπαρξίν του πολισίματος τούτου ἐνίσχυσεν ἐφέτος ἡ διαπίστωσις ἐπὶ τῆς φυσικῆς ὀχυρᾶς ράχεως «Κουβέλι», με κατεῦθυνσιν Δ-Α. (Πί ν. 345 γ, 346 α), ἀποληγούσης ἡρέμως ἐπὶ

νικὰς παραστάδας καὶ ἀέτωμα εἰς τὴν πρόσωπιν<sup>11</sup>.

Μὲ κέντρον τὸ σημεῖον τοῦτο ἠνοιχθῆ πρὸς ὄλας τὰς κατεῦθύνσεις τάφος, διαστάσεων 9 × 12.50 μ., βάθους μέχρι τοῦ καθαροῦ στρώματος 1 - 1.50 μ. Ἐντὸς αὐτῆς εὐρέθησαν, ἐκτὸς ἄλλων ἀρχιτεκτονικῶν μελῶν, καὶ δύο ἀκέφαλα ἐπι-



Σχέδ. 1. Κάτωσις ταφικῶν περιβόλου

τῆς βορείου παρυφῆς τῶν δύο ἀνωτέρω ἀγρῶν, μερικῶν λειψάνων δόμων ἐξ εὐθρύπτου ἀμμολίθου, δι' ἃν εἶχον κατασκευασθῆ καὶ αἱ πλάκες τῶν τάφων, ἰσχυρῶς ὁμως ἀποτριβέντων, ὡς καὶ λαξευμάτων ἰσοπεδάσεως τοῦ βράχου πρὸς ἔδρασιν τοῦ τειχοῦ τῆς ἀκροπόλεως. Ἐπίσης παρετηρήθησαν ἐνταῦθα καὶ ὀλίγοι λίθοι ἀσβεστολιθικοὶ ἀρχαίων κτηρίων καὶ κέραμοι στέγης κλασσικῶν χρόνων, διεσπαρμένοι εἰς μεγάλην ἀκτίνα καὶ πέραν τῆς ράχεως.

Εἰς τὸν χώρον τοῦ ὑποτεθέντος τάφου 2, ὅπου εἶχον εὐρεθῆ προπερυσὶ τὰ μαρμάρινα γλυπτὰ καὶ ἡ στήλη μετὰ τῆς βάσεως τοῦ Διοζότου Κλεοπτολέμου (β' ἡμισὺ 4ου π. Χ. α. ἰ.), εἶχεν ὑποτεθῆ, ἔνεκα τῶν περισυλλεγέντων διαφόρων ἀρχιτεκτονικῶν λειψάνων, ἡ παρουσία εὐμεγέθους ναοσχήμου μνημείου τοῦ 4ου ἐπίσης αἰῶνος με ἰω-

τύμβια ἀγάλματα ἐκ μαρμαροῦ (σφζόμενον ὕψος 0,80 καὶ 0,67 μ.), τοῦ 4ου π.Χ. αἰῶνος, παριστῶντα παιδίσκας (Πί ν. 346 β), μέτρια ἔργα μαρμαρογλύφου, ἀμέσως δὲ βορείωτερον ἀπεκαλύφθη λίθινον βᾶθρον, διαστάσεων 3.82 × 2.52 μ. καὶ ἐν συνεχείᾳ ἰσοδομικὸς ταφικὸς περιβόλος, σχήματος Π.

Ὁ περιβόλος (Σχέδ. 1· Πί ν. 347 α), τοῦ ὁποῦ ἀπεκαλύφθη ἡ νοτία μακρὰ πλευρά, ἡ πρόσωπις εἰς μῆκος 11.25 μ. καὶ τὸ ἀνατολικὸν κάθετον σκέλος, 2.30 μ., εἶχεν οἰκοδομηθῆ εἰς τὸ ΝΑ. πέρασ τῆς ράχεως «Κουβέλι», ἐσωτερικῶς δὲ τοῦ ἀναλήμματος εἶχον ἀνασκαφῆ προπερυσὶν ὁ σεσυλημένος τάφος 8 καὶ ὁ τάφος 9 πλουσιώτερος πάντων εἰς κτερίσματα<sup>12</sup>. Πρόκειται ἐπομένως ταφικὸς περίβολος, τύπος συνήθης εἰς τὰ ἀρχαῖα Ἡπειρωτικὰ νεκροταφεῖα, ὁμοῖος, ἀλλὰ ἀρχαιότερος πρὸς τὸν ταφικὸν περιβόλον τοῦ Ἄνακτορίου ἐπὶ τῆς ἀπέναντι ἀκτῆς τοῦ Ἀμβρακικοῦ, ὁ

10. ΑΔ Ἐ.ἀ., σ. 192 - 194. Ἐκ παραδρομῆς τοῦ ἐκτελέσαντος τὸ σχέδιον 1 (ΑΔ Ἐ.ἀ. σ. 188) ἐποποθετήθη ἐσφαλμένως ἡ Σαλαῶρα δυτικώτερον, πλησίον τοῦ ποταμοῦ Λούρου, ἐνῶ πράγματι κεῖται μεταξύ τῶν λιμνοθαλασσῶν Τσουκαλιῶ καὶ Λογαροῦ.

11. Αὐτ. σ. 190.

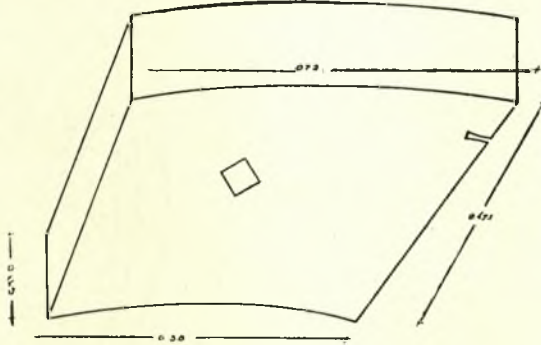
12. Αὐτ. σ. 190, πίν. 221 γ, δ.

όποιος περιείχεν επίσης τάφους και επιτυμβίους στήλας<sup>13</sup>.

Τῆς προσόψεως σφίζεται ἡ κατωτέρα στρώσις θεμελίου, εἰς δὲ τὸ δυτικὸν τμήμα καὶ εἰς τὸ ἀνατολικὸν κάθετον σκέλος διατηρεῖται καὶ ἡ ὑπεράνω στρώσις, μὴ ὄρατὴ ἐπίσης, ἀλλ' ἐπιμελέστερον ἐργασμένη (Πί ν. 346 γ). Πρὸ τοῦ δυτικοῦ τμήματος τῆς προσόψεως προσετέθη μεταγενεστέρως τὸ μνημονευθὲν βάθρον, διαστάσεων  $3.82 \times 2.52$  μ., εἰς τὸ θεμέλιον τοῦ ὁποίου εἶχον τοποθετηθῆ καὶ πλάκες τάφων (;) ἐκ προηγουμένης χρήσεως (Πί ν. 347 α - β). Εἰς τὴν νοτίαν

τικὴν κεράμωσιν καλύμματος σαρκοφάγου, εἰς δὲ τὸ μέσον, ἐπιπέδως λαξευθὲν, προσηλοῦτο δι' ἐμπολίων ἐπίθημα λίθινον, ἴσως ἀκρωτήριον. Ἡ ὀπισθία ἐπιφάνεια, ἐπίπεδος ἐπίσης, φέρει ρομβοειδῆ φατνώματα (Σχ ἐ δ. 4), μαρτυροῦντα ὅτι τὸ ἔλλειψοειδὲς ἐκ λίθου εὑρημα, ἀπετέλει τὴν δίκην στέγης ἐπίστεψιν τοῦ μνημείου.

Ἐντὸς τῆς τάφρου εὐρέθησαν ἐπίσης μικρὸν κιονόκρανον ἡμικίονος ἰωνικοῦ καὶ ἕτερον ὀλίγον μεγαλύτερον ἰωνικὸν ἐπίσης κιονόκρανον ἐξ ἐγχωρίου κιτρινωποῦ παρωλίθου (Πί ν. 347 ε), ἁμψότερα καλῆς ἐργασίας τοῦ προκεχωρημένου



Σχέδ. 2. Λιθοπλινθίς ἀνήκουσα εἰς ἐξέδραν

πλευρὰν τούτου δύο βαθμίδες ἀποτελοῦν τμήμα ἡμικυκλικῆς ἐξέδρας (Σχ ἐ δ. 1· Πί ν. 347 β). Εἰς αὐτὴν ἀνήκει ἴσως ἡ λιθίνη πλινθίς (Σχ ἐ δ. 2· Πί ν. 347 γ) ἐκ καλῆς ποιότητος ἀσβεστολίθου, ἐπιμελοῦς ἐργασίας, εὐρεθεῖσα ὀλίγον νοτιώτερον, ἐντὸς τῆς τάφρου, ἐκ τῆς ὁποίας προκύπτει ἐξωτερικὴ διάμετρος τῆς ἐξέδρας 4.80 μ. περίπου. Ἐπὶ τοῦ βάθρου καὶ τῆς ἐξέδρας, πιθανῶς δὲ καὶ ἐπὶ τοῦ ἀνδρήρου τοῦ ταφικοῦ περιβόλου, θὰ ἴσταντο τὰ εὐρεθέντα ἐπιτύμβια ἀγάλματα τῶν τριῶν κορῶν, τοῦ ἱππέως, τοῦ ἱππου κ.ἄ. καὶ ἡ ἐπιτύμβιος στήλη μὲ τὴν βᾶσιν τοῦ Διοζότου Κλεοποτόλεμου<sup>14</sup>, καθ' ὃν τρόπον καὶ εἰς τὰ ἐπιτύμβια ἀνδῆρα τοῦ Κεραμικοῦ ἀπὸ τῶν ἀρχῶν τοῦ 4ου π.Χ. αἰῶνος.

Πλησίον τοῦ βάθρου εὐρέθησαν ἐπίσης δύο περίεργα ἐκ παρωλίθου συνανήκοντα μεγάλα τεμάχια (διαστάσεων  $1.20 \times 1.60$  μ., Πί ν. 347 δ), ἀποτελοῦντα τὸ τέταρτον ἔλλειψεως, μὲ διαμέτρους 2.40 καὶ 3.20 μ. (Σχ ἐ δ. 3).

Τὴν ἄνω κυρτὴν περιφέρειαν κοσμοῦν γλωσσοειδῆ φύλλα φυτοῦ, ἐνθυμίζοντα τὴν διακοσμη-

4ου π.Χ. αἰ.<sup>15</sup>, ὡς καὶ τὸ ἐξ ἀσβεστολίθου ἐπίκρανον παραστάδος τοῦ 4ου π.Χ. αἰ. (Πί ν. 348 α). Τὸ κιονόκρανον ἔχει ὕψος 0,132 μ., διάμετρον κίονος 0,20 μ., μὲ 20 ραβδώσεις, διαστάσεις ἄβακος  $0,26 \times 0,26$  μ.

Ταῦτα, ὅπως καὶ τὰ πρὸ διετίας εὐρεθέντα, ἀποδεικνύουν τὴν ὑπαρξίν ἐκεῖ πλησίον ἐπιταφίων μνημείων μὲ κίονας, ἡμικίονια καὶ παραστάδας ἰωνικοῦ ρυθμοῦ, ἐν δὲ τούτων εἶχεν ἔλλειπτικὸν σχῆμα καὶ στέγην καλυπτομένην διὰ τοῦ ἔλλειπτικοῦ παρίνου καλύμματος, διαστάσεων  $3.20 \times 2.40$  μ., ἴσως ὑψούμενον ἐπὶ τῆς βάσεως (Σχ ἐ δ. 5), ἔνθα καὶ εὐρέθη<sup>16</sup>.

Ἡ θέσις εὐρέσεώς των πλησίον τοῦ ἀναλημματικοῦ περιβόλου ὑποδεικνύει ὅτι ταῦτα ἦσαν ἀνιδρυμένα ἐπὶ τοῦ ἀνδρήρου, εἰς τὰς ἐπιχώσεις τοῦ ὁποίου διεπιστάθησαν λατὴ γῆς, οἱ τάφοι 8, 9 καὶ 10, ἢ καὶ πλησίον τούτου, ἐπὶ τῶν κλιτύων τῆς ράχews Κουβέλι, τὴν κορυφὴν τοῦ ὁποίου ἔστειφε τὸ ἐκ ψαμμιτολίθων τεῖχος τῆς ἀκροπό-

15. Ὁ αὐτὸς ἐγχώριος λίθος ἔχει χρησιμοποιηθῆ καὶ εἰς μερικὰ κιονόκρανα, εὐρεθέντα εἰς τὸ καταγώνιον τῆς Κασσώπης, ΠΑΕ 1953, σ. 204-205, εἰκ. 4 - 5.

16. Τοῦτο δὲν ἀποκλείουν αἱ διαστάσεις τῆς βάσεως ( $3.82 \times 2.52$  μ.).

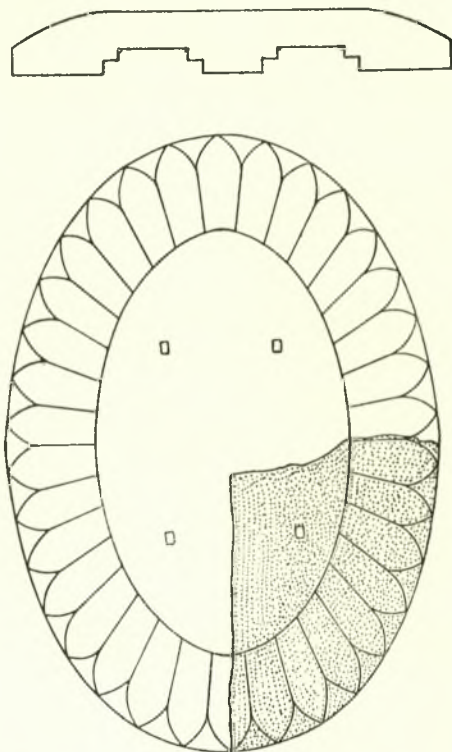
13. ΑΕ 1955 (Χρονικά), σ. 16 - 22.

14. ΑΔ ἐ.ἀ. σ. 191.



λεως. Ἐκ τῆς αὐτῆς τάφρου προέρχονται τέλος τμήμα κνήμης ἀνδρικοῦ ἀγάλματος ἐκ μαρμάρου εἰς φυσικὸν μέγεθος, τεμάχιον ἐπιγραφῆς, διατηρούσης τὰ γράμματα Ο Π Τ, καὶ 4 χαλκᾶ νομίσματα, δύο τοῦ Φιλίππου Β', ἐν Κορίνθου, ἐν Κερκύρας<sup>17</sup>, μικρὸς λύχνος, γυναικεία κεφαλὴ πηλίνου εἰδωλίου καὶ ἕτερον διατηρούμενον μέ-

νεκρὸς, νεαρᾶς ἡλικίας (ὕψος 1.57 μ.), ἔκειτο ὕπτιος. Παρὰ τοὺς πόδας ὑπῆρχον ὀστά, ἐκ παλαιότερας ταφῆς παιδός, καὶ κτερίσματα, ἦτοι χύτρα (Πί ν. 348 β), λύχνος μελαμβαφῆς (Πί ν. 348 γ), κυάθιον μελαμβαφῆς (Πί ν. 348 δ), ἀμφορίσκος μελαμβαφῆς (Πί ν. 348 δ), καὶ χαλκὸν νόμισμα Φιλίππου Β'<sup>18</sup>, παρὰ τὴν δεξιάν

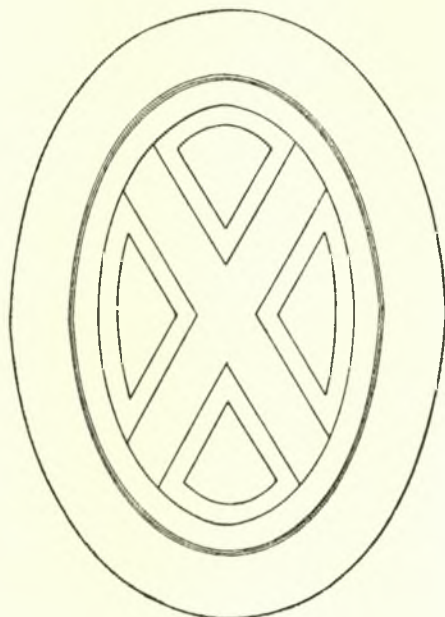


Σχέδ. 3. Ἄνω ἐπιφάνεια καὶ τομὴ ἑλλείψεως

χρι τῆς ὀσφύος, παριστῶν θεότητα, φέρουσαν πόλον καὶ καλύπτραν, ἅπαντα τοῦ 4ου π.Χ. αἰῶνος.

Βορείως τοῦ τάφου 9 τοῦ ἀνδῆρου διεπιστάθη προσέτι ὁ κιβωτιόσχημος τάφος 10 με προσανατολισμὸν ΝΔ - ΒΑ.

Ὁ τάφος, ἐσωτερικῶν διαστάσεων 1.67 × 0,67 μ., με δύο πλάκας εἰς ἐκάστην μακρὰν πλευρὰν, μίαν δὲ με ἀναθύρωσιν εἰς τὰς στενάς καὶ τέσσαρας παχείας (0,20 - 0,31 μ.) πρὸς ἀλύψιν, εἶχε συμπίεσθῃ πρὸς τὸ ἐσωτερικὸν ἰσχυρῶς. Ἡ ἐσωτερικὴ ἐπιφάνεια τῶν καθέτων πλευρῶν διετήρει ἐπίχρισμα ἐκ λεπτοῦ ἀσβεστοκονιάματος. Ὁ



Σχέδ. 4. Κάτω ἐπιφάνεια

χεῖρα, χρονολογοῦντα τὸν τάφον εἰς τὸ τρίτον τέταρτον τοῦ 4ου π.Χ. αἰ.

Ἄλλος τάφος (Κ1) ἀνεκαλύφθη εἰς τὸν πρὸς δυσμὰς ἀγρὸν τοῦ Στάθη Κωστή, ἐσωτερικῶν διαστ. 1.72 × 0,72, βάθους 0,90 μ., με προσανατολισμὸν ΒΔ - ΝΑ. Αἱ ἐξ ἀσβεστολιθικῶν κανονικῶν πλακῶν πλευραὶ, με ἀναθύρωσιν εἰς ἀκμὰς τῶν στενῶν πλευρῶν, εἶχον συμπίεσθῃ ἰσχυρῶς. Πλὴν τοῦ διαταραχθέντος σκελετοῦ ὑπῆρχον καὶ τὰ ὀστᾶ τριῶν παλαιότερων ταφῶν καὶ χαλκὸν νόμισμα Φιλίππου Β', ὡς τοῦ τάφου 10.

Εἰς θέσιν Νεραντιζῆς, βορείως τῆς ράχως «Κουβέλι», ὁπόθεν διέρχεται ἡ φυσικὴ διάβασις πρὸς Δερβίζιανα - Κοπάνη, ἐκαθαρίσθησαν 4 τάφοι.

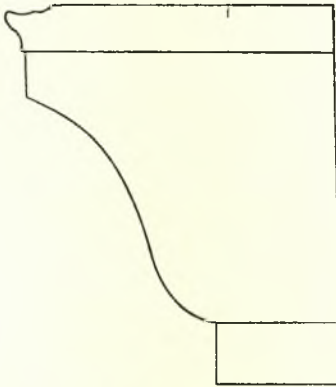
Τάφος 1. Προσανατολισμὸς Β-Ν. πρὸς τὸν Ἀμβρακικόν. Ὁ τάφος κιβωτιόσχημος, ἐσωτερι-

17. Τρία ὁμοία ἐκ τοῦ Τ9 (ΑΔ ἑ.ἀ. σ. 190).

18. Πέντε ὁμοία ἐκ τῶν Τ9 καὶ Τ6 (ΑΔ ἑ.ἀ. σ. 190).

κων διαστάσεων 1.65 × 0,72 μ., βάθους 0,74 μ., με ένιαία πλάκα εξ άμμολίθου έκαλύπτετο διά τριών πλακών. Έντός του τάφου δύο νεκροί αντίθετως τοποθετημένοι. Άριστερά τής κεφαλής του νεκρού, βλέποντος προς Β., χαλκή στεγγίς, πλησίον τής δεξιᾶς χειρός σιδηρᾶ αίχμη δόρατος.

**Τάφος 2.** Προσανατολισμός Β - Ν., κιβωτιόσχημος, έσωτερικών διαστάσεων 1.70 × 0,56, βάθους 0,35 μ. Έκάστη των καθέτων πλευρών επενδεδυμένη με δύο στρωτήρας κεράμους. Τό κάλυμμα είχεν εξαφανισθῆ, διαβρωθείσης τής ύπε-



Σχέδ. 5. Κατατομή επικράνου

ράνω γῆς. Παρά τούς πόδας του νεκρού χαλκούς κρίκος.

**Τάφος 3.** Προσανατολισμός Β - Ν., κιβωτιόσχημος, διαστάσεων 2 × 0,58 μ., με πλάκα εξ άμμολίθου εις τās καθέτους πλευράς. Έντός αὐτοῦ κυάθιον με στιλπνόν γάνωμα (4ου π.Χ. αί.), σιδηροῦν ξίφος, χαλκή άσπιδίσκη, χαλκοῦν έργαλείον, ως βελόνη, μήκους 0,258 μ., τομῆς τετραγωνικῆς, ἔχον τὸ ἔν ἄκρον διχαλωτόν, με τρήμα εις τὰ άκρα τῶν δύο σκελῶν, τὸ δὲ ἕτερον κυκλικόν περίπου.

**Τάφος 4.** Προσανατολισμός Β - Ν., κιβωτιόσχημος, περιβαλλόμενος με πλάκα άμμολίθου, έσωτερικών διαστάσεων 1.78 × 0,63 μ. Έντός αὐτοῦ ὑπῆρχον δύο ερυθρόμορφα ληκύθια τοῦ 4ου π.Χ. αί. (Πί ν. 348 ε - ζ'), άμφορεὺς μελαμβαφῆς μετὰ τοῦ πάματος, ὕψους 0,225 μ. (Πί ν. 348 β), τοῦ β' ἡμίσεος τοῦ 4ου π.Χ. αί., σιδηρᾶ αίχμη δόρατος καὶ σκυφίδιον.

Έρυθρόμορφον ληκύθιον, ὕψους 0,11 μ., με γάνωμα εξίτηλον (Πί ν. 348 ζ'). Έπί τοῦ σώματος διακρίνεται τὸ περίγραμμα προτομῆς ἐπι-

φαινομένης θεᾶς, ἀναδυομένης ἐκ τῆς γῆς ἐκατέρωθεν δύο ἑλικοειδῶν βλαστῶν. Έπὸ τὴν παράστασιν ταινία με ἰωνικόν κυμάτιον.

Έρυθρόμορφον ληκύθιον, ὕψους 0,13 μ., με συμπληρωθέντα τὸν λαμόν (Πί ν. 348 ε). Γάνωμα μᾶλλον στιλπνόν. Έπί τοῦ σώματος διακρίνεται τὸ περίγραμμα καθήμενης ἐπὶ σκίμποδος γυναικείας μορφῆς, ἐκατέρωθεν ἑλικοειδῶν βλαστῶν, κρατούσης ἀντικείμενον, ἴσως νάρθηκα. Όπισθεν τῆς μορφῆς φυτὸν κυπαρισσόμορφον, ἐκφυόμενον ἐκ ραδιοῦ σκεύους, ὁμοίου πρὸς βάσιν γαμικοῦ λέβητος. Έπὸ τὴν παράστασιν ταινία με ἰωνικόν κυμάτιον.

#### Άγ. Γεώργιος

Κατὰ τὴν διάρκειαν ἐρευνῶν ὑπὸ τοῦ καθηγητοῦ κ. Ε. Ε. Higgs εις τὴν παλαιολιθικὴν θέσιν Άγ. Γεωργίου καὶ Παντανάσσης (πρβλ. σχετικὴν έκθεση), ἐπεσημάνθησαν φρεάτια ἐπισκέψεως (Πί ν. 349 α), ἐπικοινωνοῦντα με τὴν ὑπὸ τὸ ἔδαφος καὶ εις βάθος 20 περίπου μέτρων διερχομένην ἐντὸς τοῦ βράχου λαξευτὴν σήραγγα τοῦ ρωμαϊκοῦ ὕδραγωγείου Νικοπόλεως<sup>19</sup>. Διήμερος καθαρισμός εις μικρὸν βάθος δύο τοιοῦτων φρεατίων καὶ παρακολούθησις τούτων ὑπὸ τοῦ ἐκτάκτου ἐπιμελητοῦ Άρχαιοτήτων Νικ. Παπαδοπούλου, ἔδειξεν ὅτι τὰ φρεάτια, ἀνά 40 περίπου μέτρα τοποθετημένα, ἦσαν τετράγωνοι κατασκευαὶ (μήκος ἐξωτερικῆς πλευρᾶς 1.85 μ.) με ἄγωγόν έσωτερικῶς, διαστάσεων 0,90 - 0,95 μ. Οἱ ἰσχυροὶ τοῖχοι ἀπετελοῦντο ἀπὸ τραχεῖς ἀργούς λίθους καὶ ἀσβεστοκονίαμα, ὡς συνδετικὴν ὕλην, φέροντες κατ' ἀποστάσεις στρώσεις ἐξ ὀπτοπλίνθων. Η λαξευτὴ σήραγγ, μήκους 400 μέτρων περίπου, ἐξήρχετο παρά τούς δυτικούς πρόποδας τῶν ἀσβεστολιθικῶν ὕψωμάτων εις τὴν περιοχὴν Ριζοβουνίου, ἐκείθεν δέ, ὡς ὑπέργειος πλέον κτιστὸς ὕδραγωγός, παρακολούθῶν τὴν βόρειον περιφέρειαν τῆς πεδιάδος Θεσπρωτικοῦ, διήρχετο διά τοῦ χωρίου καὶ ἀκολούθως, ὡς περιγράφεται εις τὴν προηγουμένην έκθεσην (ΑΔ ἔ.ά. σ. 194, Σχέδ. 1).

Περὶ τῶν ἀποτελεσμάτων τῆς ἐρεύνης εις τὴν παλαιολιθικὴν περιοχὴν τοῦ Άγ. Γεωργίου ὑπὸ τοῦ κ. Ε. Ε. Higgs, δημοσιεύεται ἐδῶ ἰδιαίτερα έκθεσις.

Περαιτέρω εις τὴν περιοχὴν Κοινότητος Ριζοβουνίου ὁ ἐκτ. ἐπιμελητῆς Ν. Παπαδόπουλος ἐπεσήμανε ἐρείπια ἀρχαίου κτηρίου καὶ ψηφιδωτὸν δάπεδον, ρωμαϊκῆς ἢ χριστιανικῆς ἐποχῆς.

19. Ἰδὲ αὐτ. σ. 194, πίν. 224 β.

## Μεσοπόταμον

Δαπάναις τῆς Ἀρχαιολογικῆς Ἑταιρείας ἠρευνηθῆ τὸ πρὸς δυσμᾶς τοῦ κυρίως ἱεροῦ τέμενος καὶ διεπιστάθῃ ἡ ὑπαρξίς τοῦ δωματίου ι κατὰ τὸ βόρειον ἄκρον τοῦ ἐξωτερικοῦ ἀνατολικοῦ διαδρόμου, σχέσιν ἔχοντος μὲ τὴν νεκυομαντεῖαν<sup>20</sup>. Παραλλήλως ἐγένετο ἡ ὑποστύλωσις τοῦ ὑπεράνω τῶν ἐρειπίων χριστιανικοῦ ναυδρίου, διατηροῦντος τοιχογραφίας τοῦ 18ου αἰῶνος (Πί ν. 349 β). Κατὰ τὴν ἀποχωμάτωσιν πρὸς κατασκευὴν τῶν ξυλοτύπων διὰ τὰς δοκοὺς καὶ τὸ νέον δάπεδον τοῦ ναυδρίου εὐρέθησαν εἰς τὸ βάθος τοῦ κυρίως ἱεροῦ τοῦ ναοῦ τρία πῆλινα εἰδῶλια τοῦ 3ου π.Χ. αἰ., παριστῶντα τὴν θεὰν τοῦ Κάτω Κόσμου Περσεφόνην (Πί ν. 349 γ), καὶ ἕτερον, ἀπὸ τῆς ὁσφύος καὶ κάτω, παριστῶν χθόνιον δαίμονα, τοῦ ὁποῦ οἱ πόδες καλύπτονται διὰ πτερῶν.

## ΝΟΜΟΣ ΑΡΤΗΣ

Κατὰ τὴν διάρκειαν τῶν ἐσκαφῶν τοῦ δαπέδου τῆς βυζαντινῆς Τραπεζῆς τῆς Μονῆς Παρηγορητίσσης, εἰς τὴν ὁποίαν μελλοντικῶς θὰ στεγασθῇ ἡ Συλλογὴ τῶν ἀρχαίων τῆς πόλεως, προσωρινῶς ἐκτεθειμένων εἰς τὸ νότιον παρεκκλήσιον τοῦ Καθολικοῦ, ἀπεκαλύφθησαν εἰς τὴν ἀνατολικὴν πλευρὰν τῆς Τραπεζῆς (ἐστιατορίου), ἀμέσως πρὸς δυσμᾶς τῆς ἀψίδος, ἔνθα ἡ «ἀποκοπτή» τράπεζα τοῦ ἡγουμένου, λείψανα ἑλληνιστικῆς οἰκίας (Σχ ἔ δ. 6)<sup>21</sup>.

Ἐπὶ τῶν ἐρειπίων τούτων, τὰ ὁποῖα ἐκτείνονται ἀσφαλῶς καὶ βορείως τῆς Τραπεζῆς, πρὸς τὴν αὐλὴν τῆς Μονῆς, κατεσκευάσθησαν οἱ ἰσχυροὶ τοῖχοι τῆς βυζαντινῆς Τραπεζῆς.

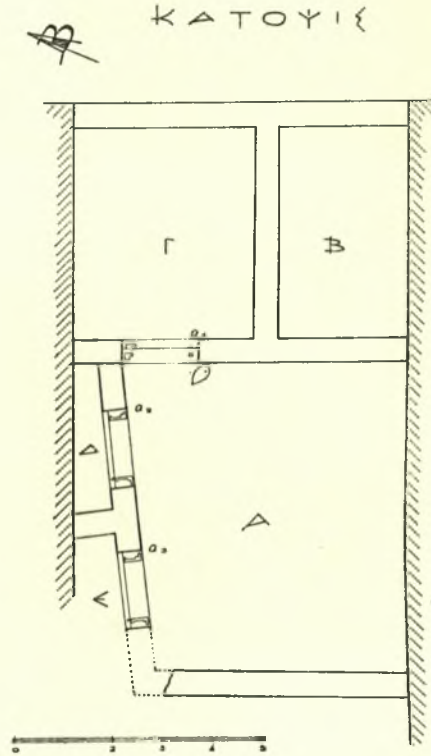
Τῆς οἰκίας διατηρεῖται ἡ λιθίνη κρηπίς, τὸ λιθολόγημα, ἡ δὲ ἀνωδομία θὰ εἶχε κατασκευασθῇ δι' ὀμῶν πλίνθων.

Ἐκτὸς τῆς ἀνατολικῆς ἐξωτερικῆς πλευρᾶς τῆς οἰκίας, κατεσκευασμένης διὰ μεγάλων πελεκητῶν καὶ καλῶς συνηρμοσμένων λίθων, ὕψους κατὰ τι πλέον τοῦ ἡμίσεος μέτρου, οἱ λοιποὶ μεσότοιχοι, ἐκ τυχαίων λίθων, διατηροῦνται ὀλίγον ὑψηλότερον τῶν κατωφλίων.

Τῆς οἰκίας ἀπεκαλύφθησαν τμήματα τεσσάρων δωματίων (Β, Γ, Δ, Ε), τοποθετημένων περὶ τῆς αὐλῆς Α (Πί ν. 349 δ), μὲ ψηφοθετημένον διὰ ποταμίων χαλίκων δάπεδον (μῆκος ἀνάτ.

πλευρᾶς αὐλῆς 5.75, δυτ. 5.10, βορ. 6.20 μ.)<sup>22</sup>.

Ὅτι ὁ χώρος Α εἶναι ἡ αὐλὴ τῆς οἰκίας, μαρτυροῦν τὸ μέγεθος καὶ ἡ λειτουργικότης, διότι τὰ πέριξ δωμάτια ἐπικοινωνοῦν μετ' αὐτῆς, αἱ δὲ θύραι ἀνοίγονται πρὸς τὸ ἐσωτερικὸν τῶν δωμα-



Σχῆδ. 6. Κάτοπις τμήματος ἑλληνιστικῆς οἰκίας

τίων, ἐπίσης ἡ μορφή τῆς ψηφοθετήσεως, προσιδιάζουσα εἰς ὑπαίθριους χώρους. Προσέτι εἰς δύο σημεία, ἀριστερὰ τῶν κατωφλίων  $a_1$  καὶ  $a_2$ , εὐρέθησαν ἀποθηκευμένοι κέραμοι στέγης. Τοιοῦτοι κέραμοι φυσικὸν ἦτο νὰ ἐναποτεθοῦν εἰς τὴν ὑπαίθριον αὐλὴν παρὰ εἰς τὰ δωμάτια οἰκίας.

Τῶν δωματίων Γ, Δ, Ε διατηροῦνται τὰ λίθινα κατώφλια (Σχ ἔ δ. 7), ὑπερέχοντα τοῦ δαπέδου 0,18 - 0,20 μ., μήκους 1.55, πλάτους 0,41 ( $a_1$ ) καὶ 0,49 μ. ( $a_2$  καὶ  $a_3$ ). Ἐπὶ τῶν κατωφλίων τούτων διακρίνονται αἱ πιεσίσημοι ἐγκοπαὶ ( $a_2$  καὶ  $a_3$ ) ἢ οἱ ὀρθογώνιοι τὸρμοι ( $a_1$ ) πρὸς στήριξιν τῶν ξυλίνων ἐπενδύσεων τῶν παραστάδων, μὲ τοὺς τὸρμους περιστροφῆς τοῦ ἄξονος τῆς θύρας ἐπὶ

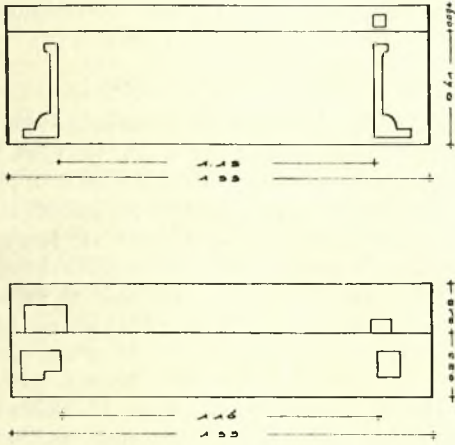
20. Πλείονα ἰδῆ Ἔργον 1963, σ. 57 - 64, ἔνθα καὶ σχέδιον κατόψεως.

21. Σχετικῶς Ἄν. Ὀρλάνδος, Τὸ Ἔργον 1963, σ. 194 - 195, εἰκ. 203. Περὶ τῆς Μονῆς καὶ τῆς πρὸς ΝΑ. τοῦ Καθολικοῦ βυζαντινῆς Τραπεζῆς, τοῦ ἰδίου, Ἡ Παρηγορητίσσα τῆς Ἄρτης, 1963.

22. Τὸ Ἔργον 1963, σ. 194-195.



τῆς πρὸς τὰ συνεχόμενα δωμάτια πλευρᾶς. Κατὰ ταῦτα αἱ θύραι ἦσαν μονόφυλλοι, ἀνοιγόμενοι πρὸς τὰ δωμάτια ἐκ δεξιῶν πρὸς τὰ ἀριστερά. Τὸ κατάφλιον τοῦ δωματίου Β ἐπὶ τῆς πρὸς τὴν αὐλὴν πλευρᾶς δὲν ἀνευρέθη εἰς ὅσον τμήμα αὐτῆ ἀπεκαλύφθη, ἐπὶ δὲ τοῦ μεσοτοιχοῦ Β - Γ ἡ ὑπαρ-



Σχέδ. 7. Κάτοψεις κατωφλίων α<sub>2</sub>, α<sub>3</sub>, (ἄνω), α<sub>1</sub> (κάτω)

εἰς αὐτοῦ δὲν εἶναι βεβαία, μὴ διατηρηθέντος τοῦ τοίχου καθ' ὄλον τὸ μήκος.

Ἐντὸς τῆς οἰκίας συνελέγησαν ὀλίγα ὄστρακα ἑλληνιστικά, ἡ ἄκρα μύξας πηλίνου λύχνου τοῦ 3ου - 2ου π.Χ. αἰῶνος<sup>23</sup>, ὀξυλύθμενος ἑλληνιστικὸς ἀμφορεὺς (Σ χ ε δ. 6), πηλίνη λεκανίς, τρία περγαμηνά ὄστρακα λεκανίης, χαλκὴ ἐφηλίς, δύο πηλίνα κυκλικὰ ὑπόστατα (βάσις λύχνου ἢ λαμπάδος), ἀργυρᾶ δραχμὴ Κορίνθου (κεφαλὴ Ἄθηνᾶς πρὸς ἀριστερά - Πήγασος πρὸς ἀριστερά, τοῦ 3ου - 2ου π.Χ. αἰ.) καὶ ἐφθαρμένον χαλκοῦν νόμισμα, ὡς καὶ δύο χαυλιόδοντες κάπρου.

Ἐπὶ τὸ ἑλληνιστικὸν δάπεδον, ἐντὸς τῆς ἐρυθρᾶς ἀργιλικῆς γῆς, εὐρέθησαν μερικά χονδροειδῆ προϊστορικὰ ὄστρακα με ἀνάγλυφον διακόσμησιν ἐξ ἄλυσσοειδῶν (κατηγορία II).

Συμφώνως πρὸς τὰ εὐρήματα ἡ ἑλληνιστικὴ οἰκία ὑπῆρξεν ἐν λειτουργίᾳ κατὰ τὸν 3ον - 2ον π.Χ. αἰῶνα.

Δυτικῶς ταύτης εὐρέθη κυκλικὸν ὑπόγειον, ἐσκαμμένον ἐντὸς τοῦ ἐδάφους, με διάδρομον στενὸν πρὸς δυσμάς. Ἐπὶ τοῦ δαπέδου διακρίνονται ἴχνη κυκλικὰ, πιστοποιοῦντα τὴν ἔδρα-

σιν στυλίσκων ἐξ ὀπτοπλίνθων βυζαντινοῦ ὑποκάστου, ἀναγκαῖοι διὰ τὴν λειτουργίαν τῆς βυζαντινῆς Τραπεζῆς. Τοιαῦτα ἴχνη στυλίσκων διεπιστώθησαν ἐπίσης καὶ κατὰ τὸ ΝΑ. τμήμα τῆς αὐλῆς Α, ὑψηλότερον ἐπὶ τοῦ βυζαντινοῦ δαπέδου, ἔνθα δύο σειραὶ ἐκ 4 τετραγωνικῶν ὀπτοπλίνθων ἔφερον παρόμοια κυκλικὰ ἴχνη ἐδράσεως στρογγύλων πεσσίσκων.

Κατὰ τὴν διάνοξιν βόθρου εἰς τὴν αὐλὴν τοῦ οἰκίσκου Γεωργίου Παπακίτσου, κατοικοῦ Ἄρτης, παρὰ τὴν ὁδὸν Ὀδηγητρίας, ἀνεκαλύφθη ἐντὸς βαθείας φυσικῆς κοιλότητος τῶν βράχων ἀρχαῖος βόθρος με πολυάρθμα τεμάχια εἰδωλίων καὶ τύπων (μητρῶν) ἐκ πηλοῦ τοῦ 4ου π.Χ. αἰ., εἰκονίζοντα θεότητας κατὰ τὸ πλεῖστον χθονίας λατρείας. Ἡ περιοχή τῆς Ὀδηγητρίας, περιλαμβάνουσα τὰς δυτικὰς ὑπώρειας τῆς Περάντης, ἰδίως δὲ ἡ χαμηλὴ ἔκτασις ἐκατέρωθεν τῆς ὁδοῦ πρὸς τὴν Μοῆν Κάτω Παναγιάς, ἐχρησιμοποιήθη κατὰ τοὺς κλασσικοὺς καὶ ἑλληνιστικοὺς χρόνους ὡς νεκροταφεῖον<sup>24</sup>.

Ὅτι πρόκειται βόθρος κοροπλαθείου καὶ οὐχὶ ἱεροῦ, ἀποδεικνύουν ἡ σύγχρονος κατασκευὴ τῶν τύπων, αἱ ποικίλαι μορφαὶ τῶν εἰδωλίων καὶ μητρῶν καὶ ὁ μεγάλος ἀριθμὸς τούτων. Μερικοὶ τύποι μάλιστα διατηροῦν καὶ τὸ ὄνομα κατὰ γενικὴν τοῦ κοροπλάθου: ΣΑΤΥΡΟΥ, με γράμματα τοῦ β' ἡμίσεος τοῦ 4ου π.Χ. αἰ. (Πί ν. 350 α). Ἡ λειτουργία κοροπλαθείου πλησίον ἐκτεταμένου ἀρχαίου νεκροταφείου εἶναι ἐπομένως εὐνόητος.

Ὁ πηλὸς τῶν μητρῶν, κεραμόχρους καὶ καθαρός, ἔχει ἀφεθῆ ἐπίτηδες μαλακός, κατόπιν ὑπολογισμένης μετρίας ὀπτήσεως, διὰ νὰ διευκολυνθῆ ἡ παραγωγή τῶν εἰδωλίων. Αἱ εἰκονιζόμενα ἀποδίδουν τὴν προσθίαν ὄψιν τῶν μορφῶν, τὸ δὲ συμπληρωματικὸν ἡμισυ παρήγεται διὰ χωριστοῦ τύπου. Πρὸς κατασκευὴν ἀντιτύπων ἐφηρμόζετο ἐντὸς τῶν μητρῶν στρώμα μαλακοῦ πηλοῦ, ἀκολούθως δὲ προσσηρμόζοντο αἱ δύο ἀντιστοιχοὶ μῆτραι, ἀφοῦ προηγουμένως ὑγραίνοντο δι' ὕδατος αἱ παρυφαὶ τοῦ νωποῦ πηλοῦ. Τὴν ἀκριβῆ προσαρμογὴν τῶν δύο τύπων διηκούλον τὸ πλατὺ περιχέλιωμα τῶν τύπων καὶ οἱ «ὀδηγοὶ» ἡ δέικται, δηλαδὴ χαρακτηριστικαὶ κοιλάνσεις τοῦ περιχειλάματος ἢ ἐγκοπαί.

Ἡ ἰδιότης τοῦ ἡμίπτου πηλοῦ τῆς μήτρας νὰ ἀπορροφᾷ ὑγρασίαν, ἀπέτρεπε τὴν πρόσφυσιν τοῦ νωποῦ πηλοῦ τοῦ εἰδωλίου. Ἀκολούθως διὰ

23. Παραπλήσιοι ἐκ τοῦ νεκροταφείου εἰς Μεσοπόταμον Πρεβέζης, Τὸ Ἔργον 1961 σ. 123, εἰκ. 125.

24. Γ. Μηλιάδης, ΑΔ 1926, σ. 63-77· BCH 1955, 1, σ. 267.

τοῦ ἀνοίγματος εἰς τὴν βάσιν τῆς μήτρας ἐγίνετο ἡ συρραφή τῶν δύο τμημάτων διὰ τῶν δακτύλων τῆς χειρὸς εἰς τὰ σημεῖα συναρμογῆς, μετὰ δὲ τὴν ἀποξηρανσιν τοῦ πηλοῦ, ἀφηροῦντο εὐχερῶς οἱ τύποι καὶ ἀπληθευροῦντο τὰ ἀντίτυπα.

Εἰς τὰς δημοσιευομένας εἰκόνας παριστάνονται οἱ ἐπόμενοι τύποι καὶ τὰ ἀντίτυπά των<sup>25</sup> ἐκ πηλοῦ.

Τύπος με' ἐκμαγεῖον (Πί ν. 350 α - β), διατηρούμενον ὀλίγον χαμηλότερον τῆς ὄσφυος μέχρι τῆς κλίνης. Παριστᾷ ἀνακεκλιμένην ἐπὶ ἀνακλίντρου χθονίαν θεότητα εἰς νεκρόδειπνον. Ἐπὶ τοῦ περιχειλῶματος ὄνω δεξιὰ χαραγμένον μετὰ τὴν ὄπτησιν τὸ ὄνομα τοῦ κοροπλάθου κατὰ γενικὴν: ΣΑΤΥΡΟΥ. Σφζόμενον ὕψος 0,22 μ. Ἐξωτερικὴ ἐπιφάνεια ἀνώμαλος. Τεχνοτροπία τῆς μορφῆς καὶ τῶν γραμμάτων τοῦ προκεχωρημένου 4ου π.Χ. αἰ.

Τύπος (Πί ν. 350 γ) παραπλήσιος τοῦ Πί ν. 350 α με' ἀντίτυπον (Πί ν. 350 δ). Ἐπὶ τῆς ὀπισθίας ἐπιφανείας πρόσθετος πηλός, σχηματίζων ἔξαρμα εἰς ὀρθὴν γωνίαν, πρὸς στήριξιν τοῦ τύπου καὶ τὴν ἀσφαλὴ συγκράτησιν διὰ τῆς χειρὸς. Σφζόμενον ὕψος 0,205 μ. Προκεχωρημένου 4ου π.Χ. αἰ.

Τύπος (Πί ν. 351 α) σχεδὸν ἀκέραιος (ἐλλεῖπει μόνον τμημα περὶ τὴν βάσιν), ἀποδίδων τὴν θεὰν Ἄθηνᾶν με' κράνος, αἰγίδα καὶ δόρυ, σπένδουσιν με' φιάλην πρὸ χαμηλοῦ βωμοῦ. «Ὁδηγός» εἰς τὸ ἄκρον τοῦ περιχειλῶματος, εἰς τὸ ὕψος τοῦ μετώπου τῆς θεᾶς καὶ ἐγκοπὴ (μὴ ὄρατὴ), ἕτερος «ὀδηγός» ἀριστερά, περὶ τὸ μέσον τοῦ περιχειλῶματος καὶ ἐπ' αὐτοῦ ἐγκοπὴ, ὀλίγον χαμηλότερον τῆς αἰγίδος. Ἐπὶ τῆς ὀπισθίας ἀνωμάλου πλευρᾶς τὸ ὄνομα τοῦ κοροπλάθου κατὰ γενικὴν: ΣΑΤΥΡΟΥ καὶ ἐμπίεστος κοιλότης πρὸς ἐφαρμογὴν τοῦ δείκτου τῆς χειρὸς καὶ ἀσφαλὴ συγκράτησιν τοῦ τύπου. Ὑψος 0,27 μ. Τεχνοτροπία γραμμάτων καὶ μορφῆς τοῦ προκεχωρημένου 4ου π.Χ. αἰῶνος.

Τύπος με' ἀντίτυπον (Πί ν. 351 β), (ἀριστερά), παριστᾷ Γοργῶ με' ὀφιοειδεῖς βοστρύχους, διατηρούμενος μέχρι τοῦ στήθους. Ἐλλεῖπει τὸ ἄνω ἀριστερὸν μέρος τοῦ κρανίου. «Ὁδηγός» παρὰ τὸ δεξιὸν περιχειλῶμα εἰς τὸ ὕψος τοῦ πάγωνος. Σφζόμενον ὕψος 0,165 μ. Προκεχωρημένου 4ου π.Χ. αἰ.

Ἄκέραιος τύπος με' ἀντίτυπον (Πί ν. 351 γ). Ἀποδίδει πιθανῶς τὸν Γανυμήδην. Ὁ ἀγαπημένος τοῦ Διός, με' φρύγιον πῖλον καὶ ἀνατολικὰς ἐνδρομίδας, ἔχων ἀπογεγυμνωμένον τὸ

25. Τὰ ἐκ πηλοῦ ἐκμαγεῖα κατεσκεύασεν ὁ Ἡπειρώτης γλύπτης κ. Π. Βρέλλης, ἡ δὲ συζήτησις μετ' αὐτοῦ περὶ τῆς τεχνικῆς τῶν ὑπῆρξε χρήσιμος.

σῶμα ἀπὸ τοῦ καταπεσόντος εἰς τὴν ὄσφον ἱματίου, παριστάνεται ἀναπαυόμενος ἐπὶ βάρθου εἰς στάσιν ὀκλάζουσαν. Παρὰ τὴν δεξιὰν κνήμην τοῦ ἀντιτύπου εἰκονίζεται πτηνὸν (ἀετός;), τὸ ὅποσον με' παιδικὴν τρυφερότητα περιβάλλει προστατευτικῶς διὰ τῆς δεξιᾶς. Δύο «ὀδηγοί» παρὰ τὸ περιχειλῶμα ἐκατέρωθεν τοῦ προσώπου, ἕτερος ἀριστερά περὶ τὸ μέσον τοῦ περιχειλῶματος. Ὑψος 0,17 μ. (4ου π.Χ. αἰ.).

#### ΝΟΜΟΣ ΘΕΣΠΡΩΤΙΑΣ

Κατὰ τὴν διάνοιξιν παρακαμπτηρίου ὁδοῦ, δύο χιλιόμετρα δυτικῶς τῆς πόλεως Παραμυθιάς, ὁ προωθητὴρ ἀνέτρεψεν ὀλίγους τάφους ἐκ τοῦ ρωμαϊκοῦ νεκροταφείου τῆς Φωτικῆς. Διεσώθησαν μεγάλοι πίθος, ἀπὸ τῶν ὧμων μέχρι τῆς βάσεως, καὶ τμημα (ὕψους 1 μέτρον) ἐπιτυμβίου λατινικῆς ἐπιγραφῆς (σφάζεται ὀλόκληρον τὸ δεξιὸν ἥμισυ), διαστ. 1.40 × 0,70 μ., φυλασσόμενον σήμερον εἰς Παραμυθίαν. Ἐπὶ τῇ βάσει φωτογραφίας, τὴν ὁποίαν ἀπέστειλεν ὁ ἔκτ. ἐπιμελητὴς Ἰ. Πανδῆς, καθηγητῆς, καὶ ὁ Σπ. Μουσελίμης, ἀναγιγνώσκονται ἐπὶ τῆς ἐπιγραφῆς περιβαλλομένης με' πλαίσιον :

... MEMMI  
... ONIS. ET  
... ENC ME DEA  
... A  
... NN. XXXX  
... RO & IMVS  
... EMERITAE  
... T. SIBI

#### ΝΟΜΟΣ ΙΩΑΝΝΙΝΩΝ

##### Καστρίτσα

Εἰς τὸν σημαντικὸν προϊστορικὸν συνοικισμόν τῆς Καστρίτισης<sup>26</sup> εὗρέθη ἐντὸς τοῦ ἀγροῦ Ξεν. Ζώη ὑπὸ τοῦ κ. Alb. Hitteman, Διευθυντοῦ τῆς ἐν Ἰωαννίνοις Διεκκλησιαστικῆς Ἐπιτροπῆς, ὕστεροελλαδικῶν χρόνων τάφους κιβωτιοσχημοῦ, ἀποκαλυφθεῖς ἐκ τῆς διαβρώσεως τῶν ὑδάτων, ἐντὸς τοῦ ὁποίου ὑπῆρχεν ἀβαφῆς ψευδόστομος ἀμφορεὺς (Πί ν. 351 δ) τῆς YE III B ἢ τῆς πρώιμου YE III C1 περιόδου<sup>27</sup>. Ὁ τάφος, διαστάσεων 0,96 × 0,45 μ.,

26. Περὶ τῶν δοκιμαστικῶν ἐρευνῶν ΠΑΕ 1951, σ. 173 - 183, 1952, σ. 362-386.

27. Furumark, The Myc. Pottery, εἰκ. 6, 179, 181, εἰκ. 23, σ. 85 - 86. Ὑψος 0,113 μ. Πηλὸς ἄχρῶς, σῶμα ἀμφικωνικόν, βάσις ἐπίπεδος, λαβαὶ τομῆς κυκλικῆς, δίσκος στομίου εὐρὸς καὶ ἐπίπεδος.



βάθους 0,55 μ., με μίαν πλάκα εκ φλύσχου εις εκάστην των πλευρών, ερευνηθείς την 3-12-1963 οὐδὲν ἕτερον ἀπέδωκεν.

Οὕτω εις τὰς μέχρι σήμερον «μυκηναϊζούσας» κύλικας τῆς Καστρίτισης ἐντὸς τάφου γειτονικοῦ ἀγροῦ<sup>28</sup> τὸ νέον κεραμεικὸν ἀπόκτημα, ἐντὸς κιβωτισχῆμου τάφου, ἀποτελεῖ πολύτιμον στοιχείον περὶ τῶν σχέσεων τῆς Ἡπείρου μετὰ τὴν μυκηναϊκὴν - ἀρχαϊκὴν Ἑλλάδα<sup>29</sup>.

Ὁ νέος οὗτος κιβωτισχῆμος τάφος τῆς ΥΕ III Β/С1, προστιθέμενος εις τοὺς μέχρι σήμερον γνωστούς ἐξ Ἡπείρου τάφους τοῦ Καλπακίου καὶ τοῦ νεκρομαντείου τῆς Ἐφύρας<sup>30</sup>, παρέχει πρόσθετον στοιχείον περὶ τῆς διατηρήσεως τούτου εκ τοῦ μεσοελλαδικοῦ, εις περίοδον καθ' ἣν εις τὴν μυκηναϊκὴν Ἑλλάδα εἶχεν ἀντικατασταθῆ ὑπὸ τοῦ θολωτοῦ καὶ θαλαμοειδοῦς τύπου (ἐκτὸς ὀλίγων ἐξαιρέσεων) καὶ ὁ ὁποῖος ἐπανεμφανίζεται μόλις κατὰ τὴν ΥΕ III C ἢ ὀλίγον πρὶν, ἐνισχύεται ὡς εκ τούτου ἢ ἐντύπωσης, ὅτι ἡ ἐπανεμφάνισις τοῦ τύπου κατὰ τὴν μεταβατικὴν ΥΕ III Β/С1 περίοδον δυνατόν νὰ ὀφείλεται εις τὴν διείσδυσιν εις τὴν νοτιὰν Ἑλλάδα βορειοελληνικῶν στοιχείων<sup>31</sup>.

Ἰπὸ τοῦ μαθητοῦ Χρ. Γεωργίου εκ Καστρίτισης παρεδόθησαν, ἐπίσης, τὰ κατωτέρω τρία ἀγγεῖα, παρασυσθέντα ὑπὸ τῶν ὑδάτων ἐντὸς τῆς ἀποξηραντικῆς ἀλλοκῆς τῆς πεδιάδος Καστρίτισης.

1. Ἀμφορίσκος τροχῆλατος μετὰ στυλινὸν μελανὸν γάνωμα, νοτιοελληνικῆς προελεύσεως, τοῦ 4ου π.Χ. αἰῶνος.

2. Χειροποίητος δίωτος ἀμφορίσκος, ἀβαφῆς (Πί ν. 351 ε), ὕψους 0,08 μ., ἐγχωρίου κατασκευῆς, ἔχων ἐπὶ τῶν ὤμων κρεμάμενα ὀρθογώνια εκ στικτῶν κοκκίδων. Ἡ μυκηναϊκὴ καταγωγή τοῦ σχήματος εἶναι σαφῆς<sup>32</sup>. Ἀρχαί 1ης π.Χ. χιλιετηρίδος πιθανῶς.

28. ΠΑΕ 1951, σ. 182, εἰκ. 7, 1952, σ. 365, εἰκ. 3.

29. Περὶ τῶν μυκηναϊκῶν εὐρημάτων εις τὴν Ἡπειρον, ΑΕ 1956, σ. 114-153, 1959, σ. 143. Antike Kunst, 1963 (I Beiheft) σ. 48, πίν. 21, 6. Archaeology 15 (1962) σ. 87. Τὸ Ἔργον 1958, σ. 97, 1960, σ. 110-111, 1963, σ. 61-62. ΑΔ (1962/3): Χρονικά. Ν. Sandars, AJA 67 (1963) σ. 110-111.

30. ΑΕ 1956, σ. 114 κ.ε. Τὸ Ἔργον 1963, σ. 62.

31. Περὶ τοῦ ζητήματος τούτου, βλ. V. R. d' A. Desborough, The last Mycenaeans and their Successors, 1964, σ. 36 κ.ε.

32. Πρβλ. ἰδίαι τὰ εκ Κεφαλληνίας παράλληλα τῆς ΥΕ III C, Σπ. Μαρინάτος, ΑΕ 1932, (Λακκίθρα), πίν. 7, ἰδίαι οὖν ὑπ' ἀριθ. 86, πίν. 11 (171) καὶ 12 (184), ΑΕ 1933 σ. 81, εἰκ. 25, εκ τοῦ τάφου Α1 Μεταξάτων τῆς ΥΕ III Β - C1 περιόδου. Περαιτέρω εκ τοῦ νεκροταφείου Βεργίνης, Μ. Ἀνδρόνικος, ΠΑΕ 1952, σ. 246, εἰκ. 27, 1953, σ. 156, εἰκ. 19 (περὶ τῆς χρονολογήσεως τοῦ νεκροταφείου κατὰ τὸ πρῶτον ἡμισυ

3. Χειροποίητος ἀβαφῆς πρόχους, ὕψους 0,142 μ. (Πί ν. 352 α) ἐγχωρίου κατασκευῆς (ἀ' ἡμισυ 1ης π.Χ. χιλιετηρίδος).

#### Ἐλεούσα Ἰωαννίνων

Πλησίον τοῦ ἀεροδρομίου Ἰωαννίνων, ἀριστερῶς τῆς ὁδοῦ, ὅπου σήμερον αἱ ἐγκαταστάσεις τοῦ οἰκοτροφείου «Ἄγ. Ἑλένης», εὐρέθησαν ὑπὸ τοῦ κ. Alb. Hitteman μερικαὶ αἰχμαὶ εκ πυριτολίθου τῆς τελευταίας φάσεως τῆς Μέσης Παλαιολιθικῆς περιόδου (Πί ν. 352 β, αἱ δύο πρῶται ἄνω, μήκους 26 καὶ 49 χιλιοστῶν). Τὰ λοιπὰ εὐρήματα (Πί ν. 352 β), κυρίως αἰχμαὶ, συνελέγησαν ὑπὸ τοῦ αὐτοῦ εις τὴν περιοχὴν τῆς Κοινότητος Λούρου, 25 περίπου χιλιόμετρα νοτιῶς τῆς παλαιολιθικῆς θέσεως τοῦ Ἄγ. Γεωργίου.

#### Δολιανὰ

Τεμάχια ψηφιδωτοῦ διαπέδου καὶ ἐρείπια χριστιανικῆς βασιλικῆς διακρίνονται εις ἀγρὸν τῆς περιοχῆς Κοινότητος Δολιανῶν εις τὴν λεκάνην τοῦ Καλπακίου. Ὁ ἀγρὸς εὐρίσκεται περὶ τὰ 100 μ. νοτιῶς τῆς ὁδοῦ πρὸς Δολιανὰ, παρὰ τὸ 36ον χιλιόμετρον, νοτιῶς τῶν πηγῶν τοῦ ποταμοῦ, 3 χιλιόμετρα περίπου βορείως τῆς Μονῆς Βελλᾶς.

#### ΛΟΙΠΑΙ ΕΡΓΑΣΙΑΙ

Διὰ πιστώσεων τῆς Ἀρχαιολογικῆς Ὑπηρεσίας τοῦ Ἰπουργείου Προεδρίας τῆς Κυβερνητικῆς ἐγένοντο αἱ ἀκόλουθοι ἐργασίαι.

Διὰ δαπάνης 440.000 συνεχίσθησαν αἱ ἐργασίαι στερεώσεως τοῦ ἀνατολικοῦ περιμετρικοῦ ἀναλήμματος τοῦ θεάτρου τῆς Δαδῶνης (Πί ν. 352 γ - δ).

Διὰ δαπάνης 100.000 δραχμῶν συνεχίσθησαν ἐπίσης αἱ ἐργασίαι συντηρήσεως καὶ στερεώσεως τῶν ἡρειπωμένων οἰκιῶν τοῦ Σουλίου. Μία τῶν καλύτερων διατηρουμένων, ἡ θεωρουμένη ὡς οἰκία τοῦ Σουλιάτου Πάνου Μπούση, ἀποκατεστάθη πλήρως (Πί ν. 353 α, δ), διὰ νὰ χρησιμεύσῃ ὡς ξενὸν καὶ νὰ στεγάσῃ τὰ εὐρήματα, τὰ συνδεόμενα μετὰ τὴν περίοδον τῶν ἡρωϊκῶν ἀγῶνων τῶν Σουλιωτῶν.

Διὰ δαπάνης τοῦ εκ Παραμυθιάς κ. Σωτηρίου Παπαθανασίου, ἐμπόρου ἐν Ἰωαννίνοις, ἀνεσκάφη καὶ ἀνφοδομήθη, ἐπὶ τῇ βάσει σχεδίων τῆς Διευθύνσεως Ἀναστηλώσεως, ὁ ὑπὸ τοῦ Καλογήρου Σαμουὴλ ἀνατιναχθεὶς μικρὸς ναὸς τῆς Μονῆς

τῆς 1ης χιλιετηρίδος, τοῦ ἰδίου, Balkan Studies 2, 1 (1961), σ. 85 κ.ε., ἰδίαι 97-98. P. Amandry, Collection Héléne Stathatos, 1953, πίν. XXIX, 205.

Ἄγ. Παρασκευῆς Κουγκίου ( Δεκέμβριος 1803 ).

Διὰ δαπάνης 200.000 ἐγένοντο ἐργασίαι συντηρήσεως καὶ στερεώσεως τῶν μεταβυζαντινῶν ναῶν Ἄγ. Ἰωάννου τοῦ Προδρόμου Κάτω Μερόπης τῆς ἐπαρχίας Πωγωνίου, τῆς Κοιμήσεως Θεοτόκου Κορίτιανης καὶ τοῦ ναοῦ Ραβενίων Κατσανοχωριῶν τῆς ἐπαρχίας Δωδώνης, τοῦ Ἄγ. Γεωργίου Βροσίνας, τοῦ Καθολικοῦ τῆς Μονῆς Στούμαινας, πληγέντος προσφάτως ὑπὸ σεισμοῦ, τοῦ Καθολικοῦ τῆς Μονῆς Φιλανθρωπινῶν τῆς Νήσου Ἰωαννίνων. Διὰ συνεργεῖου ὑπὸ τὸν ζωγράφον συντηρητὴν τῆς Ἀναστηλώσεως κ. Σταύρου Μπατογιάννην, ἐγένοντο συντηρήσεις καὶ καθαρισμὸς τῶν τοιχογραφιῶν τοῦ νάρθηκος καὶ τῶν τριῶν ἐξωναρθῆκων τοῦ Καθολικοῦ τῆς Μονῆς Φιλανθρωπινῶν Νήσου, ὡς ἐπίσης καθαρισμὸς τοῦ βυζαντινοῦ βημοθύρου τοῦ ναοῦ Ἄγ. Χαράλαμπος Περάματος Ἰωαννίνων<sup>33</sup>. Διεπιστώθη ὅτι ἡ ἀριστερὰ ὤρα τούτου, κοσμουμένη ἀρχικῶς διὰ πλοχομοῦ, ἐτροποποιήθη εἰς μεταγενεστέραν περίοδον, διότι ἐπ' αὐτῆς διακρίνονται τὰ ἄκρα βλαστοσπείρας, συνεχιζομένης καὶ εἰς προστεθῆν μεταγενεστέρως ξύλινον πλαίσιον, μὴ εἰκονιζόμενον ἐνταῦθα. Προσέτι ὠλοκληρώθησαν αἱ ἐργασίαι συντηρήσεως τοῦ Φετιχιῆ Τζαμί εἰς τὸ Κάστρον Ἰωαννίνων ( Πί ν. 353 ζ' )<sup>34</sup>.

Τέλος συντηρήθησαν μικρὰ τμήματα τῆς ἐσωτερικῆς πλευρᾶς τοῦ κάστρου Ἰωαννίνων, ἡ ὁποία εἶναι ἀρχαιότερα τῶν χρόνων τοῦ Ἀλῆ Πασᾶ, ἀναγομένη κατὰ τὸ πλεῖστον εἰς τοὺς χρόνους τοῦ Δεσποτάτου τῆς Ἠπείρου.

Ὁ παρὰ τὸν δυτικὸν τουρκικὸν πυλῶνα τῶν χρόνων τοῦ Ἀλῆ Πασᾶ καὶ ἐπὶ τῆς ἐσωτερικῆς πλευρᾶς λεγόμενος πύργος τοῦ Θωμᾶ ἀποκατεστάθη μέχρι τοῦ σωζομένου ὕψους του ( Πί ν. 353 γ ).

Ἐκατέρωθεν τοῦ τόξου ἐντὸς ζυφόρου, πλαισιουμένης δι' ὀπτοπλίνθων, διακρίνονται ἀριστερὰ, μεταξὺ δύο σταυρῶν ἐκ πλίνθων, ἡ ἐπιγραφὴ ΘΩΜΑΣ ( Θωμᾶς ), προφανῶς τὸ ὄνομα τοῦ Σέρβου ἡγεμόνου Θωμᾶ Πρελούμπου ἢ Πρελιούμποβιτς ( 1367 - 1384 ), συζύγου τῆς Ἀγγελίνας Παλαιολογίνης<sup>35</sup>. Ἐπὶ τῆς λοιπῆς ζυφόρου, δεξιὰ τοῦ τόξου, οὐδὲν ἴχνος γραμμῶν διεσώθη.

Ἐκ τῶν σαφῶς διακρινομένων, δεξιὰ καὶ ἀριστερὰ τοῦ βυζαντινοῦ πύργου ἰχνῶν ( Πί ν. 353 γ ) προκύπτει ὅτι οὗτος ἀπετέλει προσθήκη μεταγενεστέραν. Δεξιὰ μάλιστα τοῦ πύργου διατηρεῖται καὶ βαθεῖα ἐγκοπὴ ( Πί ν. 353 β ), ἐξικνουμένη πέραν τῆς προσθήκης τοῦ Θωμᾶ, διὰ

33. Ἠπειρ. Χρον. 1928, σ. 220 - 222 ( Ἀρ. Ζάχος ).

34. ΑΔ ἑ.ἀ. σ. 198, πίν. 226, 3.

35. Ἠπειρ. Χρον. 1930, σ. 7 - 8 ( Ἀν. Ὀρλάνδος ).

τῆς ὁποίας διήρχετο δοκὸς ἀσφαλίζουσα τὴν ἀρχαιότεραν τοῦ πύργου τοῦ Θωμᾶ ὑπάρχουσαν πύλην τοῦ βυζαντινοῦ κάστρου. Ἄρα τὸ λοιπὸν τμήμα τοῦ τείχους, κατεσκευασμένον διὰ μικροτέρων ἀργῶν λίθων καὶ δι' ἐνθέτων καθέτων κεράμων, εἶναι ἀρχαιότερον τοῦ Πρελούμπου, ἀναγόμενον πιθανώτατα εἰς τὰς ἀρχὰς τοῦ 13ου αἰῶνος, εἰς τοὺς χρόνους τοῦ Δεσποτοῦ Μιχαὴλ Α' ( 1204 - 1215 ), ἰδρυτοῦ τοῦ Δεσποτάτου τῆς Ἠπείρου<sup>36</sup>. Ἡ μορφή αὐτῆ τοῦ τείχους συνεχίζεται καθ' ὅλον τὸ μήκος τῆς δυτικῆς πλευρᾶς τοῦ κάστρου, καὶ ἐπιανεμφαίνεται εἰς τὸ ΒΑ. τμήμα, κἀκτωθὶ τοῦ Δημοτικοῦ Μουσείου, πλησίον τοῦ λεγομένου « Γουλάς ». Ἐνταῦθα διακρίνει τις τρεῖς οἰκοδομικὰς φάσεις ( Πί ν. 353 ε ).

Ἡ νεότερα κατασκευὴ, καμαροσκέπαστος προσθήκη, διακρινομένη διὰ τὴν ἐπιμέλειαν τῆς κατασκευῆς ἐξ ὀρθογωνίων πελεκητῶν λίθων, ἐναλλασσομένων μὲ ὀριζοντίας περίπου στρώσεις ὀπτοπλίνθων καὶ παρενθέτων ἐπαλλήλων πλίνθων, δύναται νὰ ἀναχθῆ εἰς τοὺς χρόνους τοῦ Θωμᾶ. Αὕτη προήσπιζε τὴν εἰς τὸ βάθος τοῦ προπυργίου ἐντετειχισημένην μικρὰν πύλην, ἀντικαταστάσαν ἀρχαιότεραν, τῆς ὁποίας τὸ ὑψηλότερον τόξον διακρίνεται εἰς τὸν Πί ν. 353 ε, ἡσφαλίζετο δὲ διὰ καταρακτῆς θύρας ( Πί ν. 353 ζ ). Τέλος, τρίτην καὶ ἀρχαιότεραν κατασκευὴν ἀποτελεῖ ὁ πρὸς ἀριστερὰ ἰσχυρὸς κυκλικὸς πύργος, ὁ « Γουλάς » ( Πί ν. 353 η ), ὁ ὁποῖος εἶναι δυνατὸν νὰ συνδεθῆ μὲ τὸ τεῖχος, διὰ τοῦ ὁποίου περιτειχίσεν τὴν ἀκρόπολιν τῶν Ἰωαννίνων ὁ Νορμανδὸς Βοημοῦνδος, υἱὸς τοῦ Γυϊσκάρδου, μετὰ τὴν κατάκτησιν τῆς πόλεως ( 1081 )<sup>37</sup>.

Ὁ περὶ τὸ τέλος τοῦ 18ου καὶ ἀρχὰς τοῦ 19ου αἰῶνος γινόμενος περιτειχισμὸς ὑπὸ τοῦ Ἀλῆ Πασᾶ συνίστατο εἰς τὴν κατασκευὴν ἐξωτερικοῦ τείχους, περιβάλλοντος τὸ βυζαντινὸν κάστρον, καὶ ἐσωτερικῆς ἀκροπόλεως ( Ἴτς Καλέ ), ἔνθα τὸ Φετιχιῆ Τζαμί.

Σ. Ι. ΔΑΚΑΡΗΣ

36. Αὐτ. σ. 8. Παπαδοπούλου Κεραμῆς, Δελτίον Ἰστορ. Ἐθνολ. Ἐταιρείας 3, σ. 454. Ἡ ἐξαφάνισις τῶν ἰχνῶν τῆς βυζαντινῆς πύλης ὀφείλεται εἰς τὴν κατακρήμνισιν τοῦ τυμπάνου, τὸ ὅποιον συνεπληρώθη προχειρῶς.

37. Περὶ τῆς καταλήψεως τῆς πόλεως ὑπὸ τοῦ Βοημοῦνδου, Ἄννα Κομνηνῆ, Ἀλεξιάδης Ε', IV, 1 - 4, ἐκδ., LEIB, τ. Β' σ. 17 - 19 καὶ Guilielmus Apuliensis, Gesta Roberti Wiscardi, Ε', ἐκδ. Μ. Mathieu, Παλέρμιον 1961, σ. 238. Ὅτι τὸ ὑπὸ τῆς Ἄννης Κομνηνῆς ἐπὶ « ἐρμυνοτάτης ἀκροπόλεως » μνημονευόμενον νέον « κάστρον », τὸ ὅποιον ἀνήγειρεν ὁ Βοημοῦνδος, θεωρήσας τὸ προὔπαρχον ἐπισφαλές, ἐκεῖτο πιθανώτατα ἐπὶ τοῦ βορείου βράχου, ἔνθα τὸ Τέμενος Ἀσλὰν Πασᾶ ( σημ. Δημοτικὸν Μουσεῖον ), ὁ δὲ πρὸς νότον στρωγύλος πύργος, ὁ « Γουλάς », ἀνήκει εἰς τὸ κάστρον τοῦτο, ὅπεστήριζεν ἡ κ. Ἐρα Βρανούση εἰς διάλεξίν τῆς ( 30 - 3 - 64 ) εἰς Ἰωάννινα ( αἰθουσα Ἐταιρείας Ἠπειρ. Μελετῶν ).





Ήπειρος. Νομός Πρεβέζης: α. Λιθινή κάλυψη εκ Νικοπόλεως, β. Κορμός Σατύρου ρωμ. χρόνων εκ Νικοπόλεως, γ. Τό ΝΑ. άκρον τοῦ λόφου «Κουβέλι» εἰς Μιχαλίτσι

Σ. ΔΑΚΑΡΗΣ





\*Ηπειρος. Νομός Πρεβέζης: α. Ὁ λόφος «Κουβέλι», θεώμενος ἀπὸ Δ. (θέσις «Νεραντζιές»), β. Ἐπιτύμβια ἀγάλματα κορῶν ἐκ τοῦ Νεκροταφείου Μιχαλιτσίου, γ. Δόμος τῆς προσώψεως τοῦ ταφικοῦ ἀναλήματος

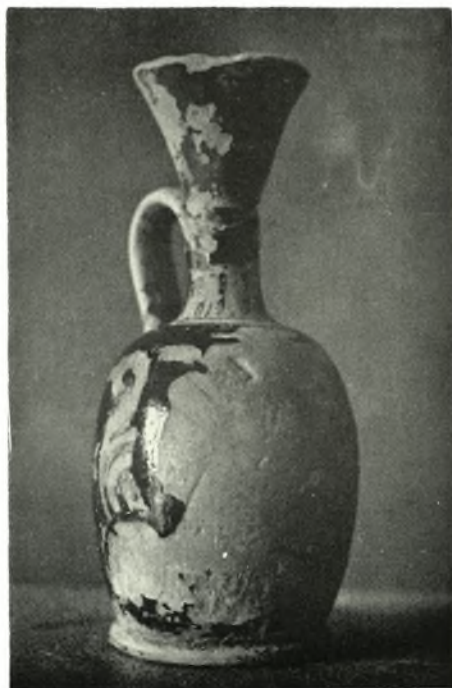
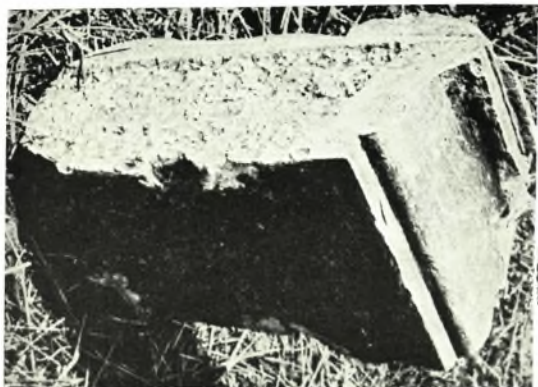
Σ. ΔΑΚΑΡΗΣ





\*Ηπειρος. Νομός Πρεβέζης. Μιχαλίτσι: α. Θεμέλιον ταφικού περιβόλου, δρόμενον από Α., β. Τὸ πρὸ τοῦ ἀναλήμματος θεμέλιον βάθρου, γ. Λιθοπλινθῆς ἐξεδρας, δ. Ἐπίστεψις μνημείου ἐκ πορολίθου, ε. Ἴωνικὸν κιονόκρανον ἐπιτομβίου μνημείου





\*Ηπειρος. Νομός Πρεβέζης. Μιχαλίτσι: α. 'Επίκρανον παραστάδος επιτυμβίου μνημείου, β. 'Αμφореύς και χύτρα εκ τών τάφων Ν4 και Τ10, γ. 'Αγγεία εκ του Τ10, δ. 'Αμφορίσκος εκ του Τ10, ε - ζ'. Ληκύθια





Ἡπειρος: α. Νομός Πρεβέζης. Φρεάτια ἐπισκέψεως ὑδραγωγείου Νικοπόλεως πλησίον τοῦ Ἁγ. Γεωργίου, β. Ὁ ἐπὶ τῶν ἐρείπιων τοῦ Νεκρομαντείου ὑποστυλωθεὶς ναῖσκος τοῦ Ἁγ. Ἰωάννου τοῦ Προδρόμου εἰς Μεσοπόταμον νομοῦ Πρεβέζης, γ. Πήλινον εἰδώλιον ἐκ τοῦ Νεκρομαντείου εἰς Μεσοπόταμον, δ. Νομός Ἄρτης. Τὸ Β. τμήμα τῆς αὐλῆς τῆς ἐλληνιστικῆς οἰκίας Ἀμβρακίας



Ἡπειρος Νομός Ἄρτης: α - β. Τύπος ἐκ πηλοῦ μὲ τὸ ὄνομα τοῦ κοροπλάθου καὶ ἐκμαγεῖον ἐξ ἀόπτου πηλοῦ ἐξαχθὲν ἐξ αὐτοῦ, γ - δ. Τύπος ἐκ πηλοῦ καὶ ἐκμαγεῖον ἐξ ἀόπτου πηλοῦ ἐξαχθὲν ἐξ αὐτοῦ

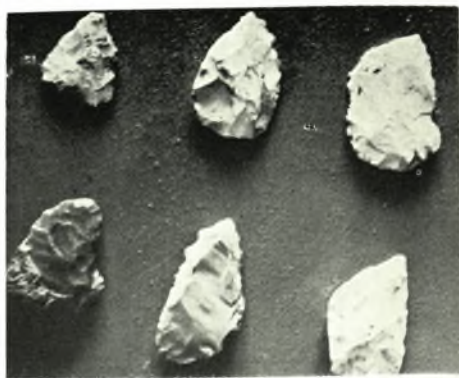
Σ. ΔΑΚΑΡΗΣ





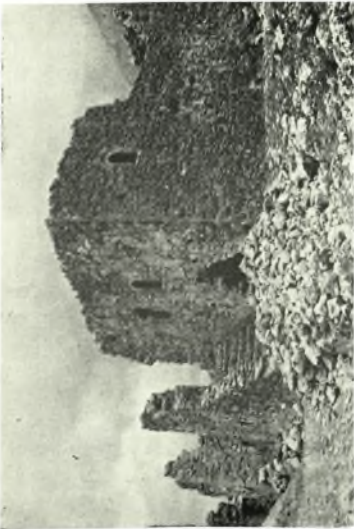
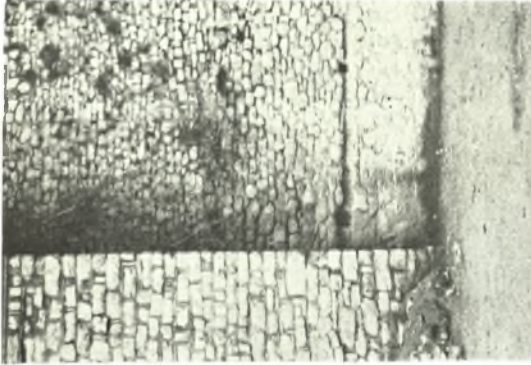
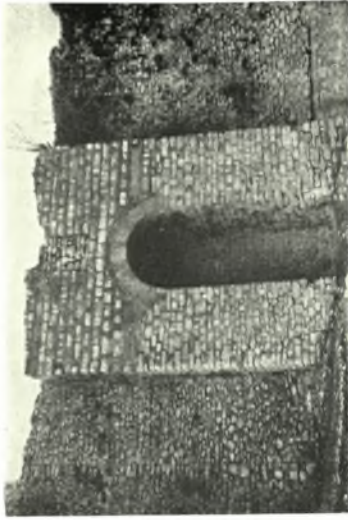
Ἑπειρος: α. Νομός Ἄρτης. Τύπος ἐκ πηλοῦ, β. Νομός Ἄρτης. Ἐκμαγεῖον ἐξ ὀπτημένου πηλοῦ, ἐξαχθὲν ἐκ τοῦ τύπου (2), γ. Νομός Ἄρτης. Ἐκμαγεῖον μήτρας, ἀποδίδον τὸν Γανυμήδη, δ. Νομός Ἰωαννίνων. Ψευδόστομος ἀμφορεύς, ε. Μεταμυκηναϊκὸν ἀγγεῖον ἐκ Καστρῖτισης





\*Ηπειρος. Νομός Ιωαννίνων: α. Ἀγγεῖον χειροποίητον ἐκ Καστρίτσης, β. Παλαιολιθικά εὐρήματα Ἐλεούσης Ἰωαννίνων καὶ Λούρου Πρεβέζης, γ. Ὁ ΝΑ. πύργος τοῦ ἀναλήματος τῆς προσώψεως τοῦ θεάτρου Δωδώνης, δ. Τὸ Α. περιμετρικὸν ἀνάλημμα τοῦ θεάτρου. \*Ἐμπροσθεν ἡ ἱερά οἰκία





Ἡπειρος: α, δ. Ἐρείπια οἰκίας Σουλίου, πρὸ τῆς ἀναστηλώσεως καὶ ΝΔ. ἀποψὲς τῆς οἰκίας μετὰ τὴν ἀναστήλωσιν, β. Κάστρον Ἰωαννίνων. Τὸ δεξιὸν τοῦ Πύργου τοῦ Θωμᾶ τοῦ τείχους, γ. Ὁ Βυζαντινὸς Πύργος τοῦ Θωμᾶ, ε. Ἡ ΒΑ. πύλη τοῦ Βυζαντινοῦ κάστρου Ἰωαννίνων, ζ. Τὸ Τουρκικὸν τεμένος Φετιγιέ, η. Ὁ λεγόμενος «Γουλάς» τοῦ Κάστρου Ἰωαννίνων

Σ. ΔΑΚΑΡΗΣ