

## ΑΓΓΕΙΑ ΤΟΥ 4<sup>ου</sup> ΑΙΩΝΟΣ π. Χ. ΕΚ ΤΩΝ ΑΝΑΣΚΑΦΩΝ ΤΗΣ ΑΜΦΙΠΟΛΕΩΣ

Αί άνασκαφαί είς τήν περιοχήν τής 'Αμφιπόλεως ήρχισαν συστηματικῶς τὸ 1956 καὶ ἔκτοτε συνεχίζονται. Αἱ άνασκαφικαὶ ἐργασίαι μέχρι τοῦ ἔτους 1960 εἶχον κυρίως ὡς σκοπὸν τήν ὅσον τὸ δυνατόν ἐξαντλητικὴν ἔρευναν τῶν περιοχῶν, εἰς τὰς ὁποίας εἶχον ἐπισημανθῆ μεγάλαι ἢ μικραὶ συστάδες τάφων<sup>1</sup>. Οὕτω ἀπεκαλύφθη καὶ ἠρευνήθη συστηματικῶς μεγάλος ἀριθμὸς τάφων, οἱ παλαιότεροι τῶν ὁποίων ἀνάγονται εἰς τὸν 4<sup>ον</sup> π. Χ. αἰῶνα. Εἰς τὰς μέχρι τοῦδε ἐκθέσεις τῶν άνασκαφῶν ἐχρησιμοποιήθη συνοπτικῶς πάντοτε ὁ ὅρος «Ἑλληνιστικὴ νεκρόπολις» ἐξ αἰτίας τοῦ μεγάλου ἀριθμοῦ εὐρημάτων τῶν Ἑλληνιστικῶν χρόνων. Τὰ περισσότερα ὅμως ἐκ τῶν δημοσιευομένων κατωτέρω ἀγγείων<sup>2</sup>, ἅτινα εἶναι τὰ παλαιότερα χρονολογικῶς ἐκ τῆς ὡς ἄνω «νεκροπόλεως», καλύπτουν ὀλόκληρον τὸν 4<sup>ον</sup> αἰῶνα καὶ οὐχὶ μόνον τήν «Ἑλληνιστικὴν περίοδον» τούτου.

### ΑΓΓΕΙΑ ΜΕ ΕΡΥΘΡΟΜΟΡΦΟΝ ΠΑΡΑΣΤΑΣΙΝ

Οἱ τύποι τῶν ἀγγείων εἶναι οἱ κατ' ἐξοχὴν προτιμώμενοι τὸν 4<sup>ον</sup> αἰῶνα, ἥτοι κρατῆρες κωδωνόσχημοι, πελίκαι, ὑδρίαί, ἀσκοὶ καὶ ληκύθια. Ὁρισμένοι ἐκ τῶν παραστάσεων τῶν ἀγγείων τούτων εἶναι ἐνδιαφέρουσαι, λόγῳ τῶν παραλλαγῶν, προσφιλῶν εἰς τοὺς ἀγγειογράφους τῆς ἐποχῆς μύθων, τὰς ὁποίας ἀπεικονίζουσι.

Πελίκη ἀρ. εὐρ. 443 (πίν. 21α). Τάφος 70 (21.9.1956).

\*Υψος: 0.193 μ. Διάμ. βάσεως: 0.78 μ. Διάμ. χείλους: 0.012 μ. Πηλὸς ἐρυθρός. Γάνωμα μέλαν στιλπνόν. Ἀποτελεῖται ἐκ πολλῶν τεμαχίων συγκολληθέντων. Τὸ χεῖλος καὶ τὸ ἄνω πλαίσιον τῆς παραστάσεως κοσμοῦνται διὰ ἰωνικοῦ κυματίου, ἐνῶ τὸ κάτω πλαίσιον διὰ κυματοειδοῦς κοσμήματος (laufende Hunde).

\*Ὅψις Α: Κεφαλὴ γυναικὸς ἐστραμμένη πρὸς τὰ δεξιὰ φέρουσα φρυγικὸν κάλυμμα κοσμούμενον διὰ κοκκίδων καὶ κυματοειδοῦς ταινίας μελανοῦ χρώματος. Ἡ ἐπιδερμὶς τοῦ προσώπου τῆς ἀποδίδεται διὰ λευκοῦ χρώματος, ἐνῶ τὰ χαρακτηριστικὰ τοῦ προσώπου καὶ λεπτομέρειαι τῆς κόμης διὰ πορτοκαλόχρου. Ἄντωπὸς πρὸς αὐτὴν ἴσταται γρύψ (προτομή). Τὸ σῶμά του ἀποδίδεται διὰ λευκοῦ χρώματος, αἱ

<sup>1</sup> ΠΑΕ 1956, 141-142, 1957, 70-72 καὶ 1959, 42-46, 1960, 67-73. Τὸ Ἔργον 1956, 54-57, 1957, 36-40, 1958, 71-76 καὶ 1959, 37-44. 1960, 67-77.

<sup>2</sup> Εὐχαριστῶ θερμῶς τὸν διευθύνοντα τὰς άνασκαφὰς Ἐφορον Ἀρχαιοτήτων κ. Δ. Λαζαρίδην διὰ τὴν πα-

ραχώρησιν τῆς μελέτης τῶν ἀγγείων τῆς άνασκαφῆς. Ἄπαντα τὰ ἀγγεῖα εὐρίσκονται εἰς τὸ Μουσεῖον Καβάλας, εἰς τὸ εὐρετήριοι τοῦ ὁποίου ἀναφέρονται οἱ παρεχόμενοι ἀριθμοὶ (ἀρ. εὐρ.).

λεπτομέρειαι τῶν περὺγων διὰ μελανῶν γραμμῶν. Περὶ τῆς ἐρμηνείας τῆς γυναικείας μορφῆς ὡς Ἐφροδίτης ἰδὲ Olynthus XIII, σ. 97 - 98 καὶ Η. METZGER, *Les représentations dans la céramique attique du IV siècle*, σ. 83 κέ. Περὶ τὸ 350 π. Χ. Τεχνοτροπία «Group G» (πρβ. BEAZLEY, ARV<sup>2</sup>, 1462).

Πελίκη ἀρ. εὗρ. 442 (πίν. 22 α - β). Τάφος 67 (27.9.1956).

Ὑψος: 0.35 μ. Διάμ. χείλους: 0.20 μ. Διάμ. βάσεως: 0.13 μ. Περιεῖχε τὴν τέφραν τοῦ νεκροῦ. Πηλὸς ἐρυθρός. Γάνωμα μέλαν στιλπνόν. Τὸ χεῖλος καὶ τὸ κάτω πλαίσιον τῆς παραστάσεως κοσμοῦνται διὰ ἰωνικοῦ κυματίου. Τὸ ἄνω πλαίσιον τῆς παραστάσεως ἀποτελεῖται ἐκ μιᾶς πλατείας ζώνης ἰωνικοῦ κυματίου, ἐκατέρωθεν τῆς ὁποίας ὑπάρχουν στενότεραι ζῶναι μελανῶν κοκκίδων. Κάτωθεν τοῦ πλαισίου τούτου, μόνον εἰς τὴν ὄψιν Α, ὑπάρχει σειρὰ κοκκίδων ἐξ ἐπιθέτου λεπτοῦ πηλοῦ. Αἱ βάσεις τῶν λαβῶν κοσμοῦνται μὲ ἀνθέμια.

Ὅψις Α: Ἐφροδίτη ἐπὶ κύκνου ἀκολουθεῖ τὸν προπορευόμενον Ἐρμῆν. Πρὸς αὐτὴν ἵπταται Ἐρωτιδεὺς κρατῶν στέφανον, ἐνῶ νέα γυνὴ πεπλοφόρος ἰσταμένη ὀπισθεν αὐτῆς κρατεῖ ταινίαν ἀποτελουμένην ἐκ φύλλων(;), τὰ ὁποῖα δηλοῦνται διὰ λεπτοῦ ἐπιθέτου πηλοῦ, προφανῶς διὰ τὴν κόσμησιν τῆς κεφαλῆς τῆς θεᾶς. Ὅπισθεν τῆς πεπλοφόρου ἵσταται ἐστραμμένος πρὸς τὰ ἀριστερὰ μὲ τὰς χεῖρας ὀπίσω νεαρὸς Σάτυρος καὶ παρακολουθεῖ τὴν σκηνὴν. Κάτωθεν τοῦ κύκνου εἰς ἰχθὺς καὶ ἡ ἀνώμαλος κυματοειδὴς ἐπιφάνεια μὲ ἴχνη κυανοῦ χρώματος δηλοῦν τὴν θάλασσαν. Ὁ Ἐρωτιδεὺς, ὁ κύκνος, τὰ γυμνὰ μέρη τοῦ σώματος τῆς Ἐφροδίτης, τὰ κέρατα τοῦ Σατύρου καὶ ὠρισμένοι λεπτομέρειαι τῶν διαδημάτων, ἅτινα κρατοῦν ἡ πεπλοφόρος καὶ ὁ Ἐρωτιδεὺς, ἀποδίδονται διὰ λευκοῦ ἐπιθέτου χρώματος. Ἐπίσης ἐπὶ τῶν διαδημάτων ὑπάρχουν ἴχνη ἐπιχρυσώσεως.

Ὅψις Β: Τρεῖς ἔφηβοι ἐνδεδυμένοι διὰ ἱματίων. Ὁ εἰς τὸ μέσον ἰστάμενος κρατεῖ σπλεγγίδα.

Διὰ τὸ θέμα Ἐφροδίτης ἐπὶ κύκνου ἰδὲ Η. METZGER, ἔ. ἀ. σ. 60 - 64. Πρβ. παράστασιν πελίκης μὲ ἐκείνην τῆς ὑδρίας F. 2636 Βερολίνου (JdI 1, 1886, 249). Περὶ τὸ 350 - 340 π. Χ. Τεχνοτροπία τοῦ «Group G» (BEAZLEY, ARV<sup>2</sup>, 1464).

Πελίκη ἀρ. εὗρ. 572 (πίν. 23 α - β). Τυχαῖον εὔρημα ἐκ τῆς ἰδίας περιοχῆς.

Ὑψος: 0.36 μ. Διάμ. χείλους: 0.223 μ. Διάμ. βάσεως: 0.13 μ. Πηλὸς ἐρυθρός. Γάνωμα μέλαν στιλπνόν, ἀπολεπισθὲν εἰς τινα σημεῖα. Ἀποτελεῖται ἐκ πολλῶν τεμαχίων συγκολληθέντων καὶ συμπληρωθέντων. Τμῆμα τοῦ χείλους ἀποκρουσθὲν ἔλλειπει. Τὸ χεῖλος καὶ τὸ κάτω πλαίσιον τῆς παραστάσεως κοσμοῦνται διὰ ἰωνικοῦ κυματίου. Τὸ ἄνω πλαίσιον τῆς παραστάσεως κοσμεῖται ἐπίσης διὰ ἰωνικοῦ κυματίου, ἐπὶ τῆς ὄψεως Α ὅμως τοῦτο φέρει ἐκατέρωθεν στενὰς ζῶνας ἐκ μελανῶν κοκκίδων. Αἱ βάσεις τῶν λαβῶν κοσμοῦνται διὰ ἀνθεμίων.

Ὅψις Α: Ἀμαζῶν φέρουσα φρυγικὸν κάλυμμα ἐπὶ τῆς κεφαλῆς καὶ βραχὺν χιτωνίσκον, ὅστις ἀφήνει ἀκάλυπτον τὸν δεξιὸν ὤμον καὶ τὴν ἀντίστοιχον πλευρὰν τοῦ στήθους, μάχεται ἐναντίον δύο Ἑλλήνων κρατοῦσα εἰς τὴν ἀριστερὰν τὴν πέλτην, ἐνῶ πιθανώτατα διὰ τῆς δεξιᾶς ἐκράτει τὸ ξίφος τῆς. Ἐπὶ τοῦ ἐδάφους εὗρίσκειται γονυκλιηὴς ἔτερα Ἀμαζῶν εἰς στάσιν ἀμύνης. Αὕτη φέρει ἐπίσης φρυγικὸν κάλυμμα καὶ βραχὺν χειριδωτὸν χιτωνίσκον. Ἀμφότεραι φοροῦν ὑψηλὰ ὑποδήματα. Ὁ εὗρισκόμενος ὀπισθεν τῆς μαχομένης Ἀμαζόνος Ἑλλήν εἶναι ἐστεφανωμένος

καὶ εἶναι ἐνδεδυμένος διὰ χιτωνίσκου, ἐνῶ ὁ ἐπιτιθέμενος ἐναντίον τῆς διὰ ἀκοντίου εἶναι γυμνὸς ἔχων ἐρριμμένον μόνον τὸ ἱμάτιον ἐπὶ τοῦ ἀριστεροῦ του βραχίονος, ἐνῶ διὰ τῆς ἰδίας χειρὸς κρατεῖ τὴν ἀσπίδα του. Ἐπὶ τῆς κεφαλῆς του φέρει ἀπλῆν ταινίαν. Τὰ γυμνὰ μέρη τῶν σωμάτων τῶν Ἀμαζόνων καὶ ὠρισμένα λεπτομέρεια, ὅπως π. χ. αἱ ταινίαι τῆς κόμης τῶν Ἑλλήνων, ἀποδίδονται διὰ λευκοῦ χρώματος ἐπιθέτου.

Ὅψις Β: Τρεῖς ἔφηβοι ἐνδεδυμένοι δι' ἱματίων.

Περὶ τοῦ θέματος τῶν μαχῶν μεταξὺ Ἀμαζόνων καὶ Ἑλλήνων ἰδὲ Η. METZGER, ἔ. ἀ. σ. 332 - 333, καὶ ἐν γένει περὶ τῶν παραστάσεων τῶν Ἀμαζόνων ἐπὶ τῶν ἀγγείων τοῦ 4ου αἰῶνος π.Χ. ἰδὲ JdI 73, 1958, 36 κ.έ. Περὶ τὸ 350 - 340 π.Χ. Τεχνοτροπία τοῦ Ζ. τῆς Ἀμαζόνος (BEAZLEY, ARV<sup>2</sup>, 1478 - 80).

Πελίκη ἀρ. εὐρ. 668 (πίν. 24 α - β). Τάφος 263 (Ὀκτώβριος 1958).

Ὑψος: 0.28 μ. Διάμ. χεῖλους: 0.162 μ. Διάμ. βάσεως: 0.095 μ. Πηλὸς ἐρυθρός. Γάνωμα μέλαν μετρίως ἐστιλβωμένον. Ἀπετελέσθη ἐκ πολλῶν τεμαχίων συγκολληθέντων καὶ συμπληρωθέντων διὰ γύψου. Τὸ χεῖλος καὶ τὰ πλαίσια τῶν παραστάσεων κοσμοῦνται διὰ ἰωνικοῦ κυματίου, ἐνῶ αἱ βάσεις τῶν λαβῶν διὰ ἀνθεμίων.

Ὅψις Α: Γρυπομαχία<sup>1</sup>. Εἰς τὸ μέσον γρύψ ἐπιτίθεται ἐναντίον Ἀμαζόνος (ἢ θήλεος Ἀριμασποῦ), ἐνῶ ἡ ὄπισθεν του εὐρισκομένη ἑτέρα Ἀμαζὼν σπεύδει πρὸς βοήθειάν της. Ἀμφότεραι αἱ Ἀμαζόνες φέρουν τυπικὴν ἀνατολικὴν ἐνδυμασίαν καὶ φρυγικὰ καλύμματα κεφαλῆς. Ὁ γρύψ ἀποδίδεται διὰ λευκοῦ ἐπιθέτου χρώματος, λεπτομέρεια ὅμως τῶν περυγῶν του δηλοῦνται διὰ χρυσοῦ καὶ κιτρίνου.

Ὅψις Β: Δύο ἔφηβοι ἴστανται ἀντωποὶ ἐνδεδυμένοι διὰ ἱματίων. Ὁ δεξιὰ ἰστάμενος κρατεῖ δίσκον (ἢ σφαῖραν) χωριζομένην σταυροειδῶς διὰ μελανῶν γραμμῶν καὶ κοσμουμένην διὰ τεσσάρων κοκκίδων.

Περὶ τοῦ θέματος τῆς Γρυπομαχίας ἰδὲ Η. METZGER, ἔ. ἀ. σ. 327 - 328. Δύναται νὰ χρονολογηθῆ περὶ τὸ 330 π. Χ. Ἡ τεχνοτροπία ὁμοιάζει πρὸς ἐκείνην τοῦ Ζ. τῆς Ἀμαζόνος (πρβ. ἀνωτ. πελίκη ἀρ. 572), ἡ ποιότης ὅμως τῆς ἐργασίας τὴν τοποθετεῖ εἰς τὰ τελευταῖά του ἔργα (πρβ. πελίκη ἀρ. 15551 Ἀλεξανδρείας, E. BRECCIA, La necropoli di Sciatbi, II, πίν. 47, καὶ κωδωνόσχημον κρατῆρα C.V.A. Collection Mouret [Enserune], France 6, πίν. 9,2).

Πελίκη ἀρ. εὐρ. 640 (πίν. 21β). Τάφος 101 (7.10.1956).

Ὑψος: 0.27 μ. Διάμ. βάσεως: 0.108 μ. Διάμ. χεῖλους: 0.16. Πηλὸς ἐρυθρός. Γάνωμα μέλαν μετρίως ἐστιλβωμένον καὶ ἀποτριβὸν εἰς τινὰ σημεῖα. Ἀπετελέσθη ἐκ πολλῶν τεμαχίων συγκολληθέντων καὶ συμπληρωθέντων. Ἡ ἔξωτερικὴ στεφάνη τοῦ χεῖλους καὶ τὰ πλαίσια τῶν παραστάσεων κοσμοῦνται διὰ ἰωνικοῦ κυματίου.

Ὅψις Α: Ἀριμασπὸς φέρων βαρβαρικὴν ἐνδυμασίαν καὶ ἱππεύων γρύπα ἀκολουθεῖ προπορευομένην γυναῖκα ἐνδεδυμένην διὰ ἱματίου. Ἡ γυνὴ μὲ μίαν κίνησιν, ἥτις δηλοῖ ἀμηχανίαν ἢ ἀπόπειραν φυγῆς, καλύπτει τὸ κάτω μέρος τοῦ προσώπου της διὰ τοῦ ἱματίου. Ὁ γρύψ, τὸ πρόσωπον καὶ οἱ πόδες τῆς γυναικὸς ἀποδίδον-

<sup>1</sup> Διὰ τὸν συμβολισμόν τῆς παραστάσεως γρυπῶν βλ. Σ. ΚΑΡΟΥΖΟΥ, ΑΔ 19, 1964, σ. 13 κ.έ.

ται δια λευκοῦ ἐπιθέτου χρώματος, αἱ δὲ λεπτομέρειαι τῶν χαρακτηριστικῶν καὶ τῶν περυγῶν δια ἐρυθροκιτρίνου. Περὶ τοῦ θέματος ἰδὲ Η. METZGER, ἔ. ἀ. σ. 331, 414 κ.έ. Ἐπίσης πρβ. ὕδριαν ἀρ. εὐρ. 692, Olynthus V, πίν. 127.

Ἔοψις Β: Ἔφηβοι ἐνδεδυμένοι δια ἱματίων ἴστανται ἀντωποί.

Περὶ τὸ 330 - 325 π.Χ. Τεχνοτροπία ὁμοιάζουσα πρὸς ἐκείνην τοῦ «Group G» (ἰδὲ ἀνωτ. πελίκην 442 καὶ 443).

Ἔδρια ἀρ. εὐρ. 792 (πίν. 25α, 26 καὶ 27). Ἐκ τῆς ἰδίας περιοχῆς τυχαῖον εὐρημα (1959).

Ἔψος: 0.48 μ. Διάμ. βάσεως: 0.158 Διάμ. χείλους: 0.20. Πηλὸς ἐρυθρός. Γάνωμα μέλαν στιλπνὸν ἀποτριβὲν εἰς πολλὰ σημεῖα. Ἀπετελέσθη ἐκ πολλῶν τεμαχίων συγκολληθέντων καὶ συμπληρωθέντων. Ἐλλείπει ἡ ἑτέρα τῶν ὀριζοντίων λαβῶν. Τὸ χεῖλος καὶ τὸ κάτω πλαίσιον τῆς παραστάσεως κοσμοῦνται δια ἰωνικοῦ κυματίου. Τὸν λαιμὸν περιβάλλει φυλλοστοιχία ἐξ ἐπιθέτου πηλοῦ (πίν. 25α).

Τὸ θέμα τῆς παραστάσεως εἶναι Ἀφροδίτη «ἐπιτραγία». Εἰς τὸ κέντρον τῆς παραστάσεως Ἀφροδίτη καθημένη ἐπὶ αἰγός. Τὸ κάτω μέρος τοῦ σώματός της καλύπτεται ὑπὸ τοῦ ἱματίου, ἐνῶ δια τῆς δεξιᾶς της ἀνασύρει ἐν ἄκρον του καλύπτουσα οὕτω τὴν ράχιν της. Τὴν κόμην της συγκρατεῖ ἀπλῆ ταινία. Ἡ θεὰ ἀκολουθεῖ τὸν προπορευόμενον Ἐρμῆν. Οὗτος φέρει πέτασον καὶ ἐπὶ τῆς ἀριστερᾶς χειρὸς ἔχει ἐρριμμένον τὸ ἱμάτιον, ἐνῶ δια τῆς δεξιᾶς δεικνύει τὴν κατεύθυνσιν, ἣν θὰ ἀκολουθήσῃ ἡ θεὰ. Αὕτη συνοδεύεται ὑπὸ δύο ἱπταμένων Ἐρωτιδέων κρατούντων ταινίας. Εἰς τὸ κάτω μέρος τῆς παραστάσεως δηλοῦται τὸ ἔδαφος δια ἀνωμάτων ἐρυθρῶν ὄγκων. Τὴν παράστασιν συμπληρῶνει ἀκολουθῶν τὴν Ἀφροδίτην νεαρὸς σάτυρος χορευόν. Ἐπὶ τοῦ ἀριστεροῦ του βραχίονος κρέμαται δορὰ πάνθηρος. Τὰ γυμνὰ μέρη τοῦ σώματος τῆς θεᾶς, ἡ αἶξ καὶ τὰ σώματα τῶν Ἐρωτιδέων ἐκτὸς τῶν περυγῶν ἀποδίδονται δια λευκοῦ ἐπιθέτου χρώματος, ἐνῶ αἱ ἐπ' αὐτῶν λεπτομέρειαι δια ἐρυθροκιτρίνου χρώματος ἢ δια λεπτοῦ ἐπιθέτου πηλοῦ. Αἱ πλαστικαὶ λεπτομέρειαι τῶν σωμάτων τοῦ Ἐρμοῦ καὶ τοῦ Σατύρου καὶ ἡ δορὰ ἀποδίδονται δια παχειῶν μελανῶν γραμμῶν καὶ κοκκίδων. Τὸ ὑπόλοιπον τμήμα τῆς ἐπιφανείας τῆς ὕδριας περὶ τὴν κάθετον λαβὴν κοσμεῖται ὑπὸ μεγάλων ἀνθεμίων καὶ ἐλίκων.

Διὰ τὸ θέμα τῆς παραστάσεως ἰδὲ Η. METZGER, ἔ. ἀ. σ. 64 - 67, καὶ P. ZANKER, Wandel der Hermesgestalt in der attischen Vasenmalerei, σ. 84 - 88. Ἡ τεχνοτροπία ὁμοιάζει πρὸς ἐκείνην τοῦ κύκλου τοῦ «Apollonia Group» (πρβ. BEAZLEY, ARV<sup>2</sup>, 1482 - 83). Ἐκ τοῦ σχήματος καὶ τῆς παραστάσεως δύναται νὰ χρονολογηθῇ περὶ τὸ 330 π. Χ.

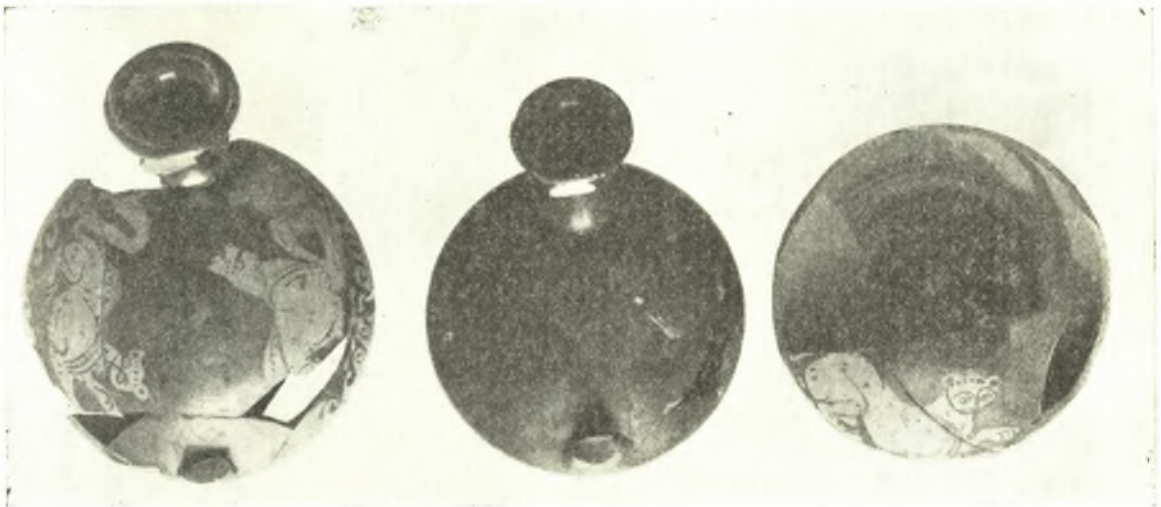
Κρατὴρ κωδωνόσχημος ἀρ. εὐρ. 571 (πίν. 28α - β). Γάφος 250 (1.10.1958).

Ἔψος: 0.26 μ. Διάμ. βάσεως 0.12 μ. Διάμ. στεφάνης χείλους: 0.26 μ. Πηλὸς ἐρυθρός. Γάνωμα μέλαν στιλπνὸν ἀποτριβὲν εἰς πολλὰ σημεῖα. Ἀπετελέσθη ἐκ πολλῶν τεμαχίων συγκολληθέντων. Τὸ κάτω μέρος τοῦ χείλους περιθεῖ ζώνη ἐκ φύλλων δάφνης, ἐνῶ ἡ ἐπιφάνεια τοῦ ἀγγείου κάτωθεν τῶν λαβῶν κοσμεῖται δι' ἀνθεμίων. Τὴν παράστασιν ἀμφοτέρων τῶν πλευρῶν ὀρίζει κάτωθεν ἰωνικὸν κυμάτιον.

ἽΟψις Α: Ἀμαζῶν (ἢ Ἀριμασπὸς) ἔφιππος ἐπιτίθεται διὰ τοῦ ἀκοντίου τῆς ἐναντίον ἀνορθουμένου γρυπὸς (πίν. 28α). Τὸ σῶμα τοῦ γρυπὸς ἀποδίδεται διὰ λευκοῦ ἐπιθέτου χρώματος, ἐνῶ λεπτομέρειαι τῶν χαρακτηριστικῶν του διὰ κιτρίνου. Αἱ λεπτομέρειαι τῆς ἐνδυμασίας τῆς Ἀμαζόνος, τῆς κόμης τῆς καὶ τῶν χαρακτηριστικῶν τῆς ἀποδίδονται διὰ μελανῶν γραμμῶν καὶ κοκκίδων. Τὸ αὐτὸ ἰσχύει καὶ διὰ τὸν ἵππον.

ἽΟψις Β: Ἐφηβοὶ φέροντες ἱμάτια ἴστανται ἀντωποὶ (πίν. 28β). Μεταξύ των ὑπάρχει στήλη. Ὁ ἀριστερὰ τῆς στήλης ἰστάμενος κρατεῖ δίσκον μὲ τὴν συνήθη διακόσμησιν τῶν διασταυρουμένων γραμμῶν. Κάτωθεν τοῦ δίσκου ἕτερον δυσδιάγνωστον δισκοειδὲς ἀντικείμενον.

Περὶ τοῦ θέματος τῆς ὄψεως Α. πρβ. ἀνωτ. πελίκην ἀρ. 668. Δύναται νὰ χρο-



Εἰκ. 1. ἼΑσκοὶ ἐξ Ἀμφιπόλεως. (Μουσ. Καβάλας ἀρ. 795, 796, 797).

νολογηθῆ περὶ τὸ 350 - 340 π. Χ. Ἡ τεχνοτροπία ὁμοιάζει πρὸς ἐκείνην τοῦ Ζ τοῦ Fillotrano (BEAZLEY, ARV<sup>2</sup>, 1453 - 55). Πρβ. ἐπίσης κωδωνοσχῆμους κρατῆρας ἀρ. 635 Würzburg (ARV<sup>2</sup>, 1454, 22) καὶ C. V. A. Coll. Mouret, πίν. 10,1.

Τμήμα ἀσκοῦ ἀρ. εὐρ. 795 (εἰκ. 1α). Ἐκ τοῦ φρέατος Γ. Παπαδοπούλου (27.9.1959).

Διάμ. βάσεως: 0.083 μ. Πηλὸς ἐρυθρός. Γάνωμα μέλαν στιλπνόν. Ἐλλείπουν ἡ λαβὴ καὶ τμήματα τοῦ σώματος, ἐνῶ ἕτερα συνεκολλήθησαν καὶ συνεπληρώθησαν. Τὴν περιφέρειαν τοῦ ἀγγείου κοσμεῖ κυματοειδῆς ταινία (laufende Hunde) καὶ τὴν ἀνω ἐπιφάνειαν κοσμοῦν δύο πάνθηρες.

Διὰ τὸ σχῆμα τοῦ ἀσκοῦ καὶ τὴν ἐξέλιξιν του ἰδὲ Η. RÜDIGER, Askoi, Diss., Freiburg 1960, σ. 87, 145 κ.έ. Ἡ τεχνοτροπία τῆς παραστάσεως ἐνθυμίζει ἐκείνην τοῦ «Al Mina Group» (ARV<sup>2</sup>, 1366 - 1367). Πρῶτον τέταρτον τοῦ 4ου αἰ. π. Χ.

Τμήμα άσκοῦ άρ. εύρ. 796 (είκ. 1β). Ίδίας προελεύσεως με τὸ άνωτέρω τμήμα.

Διάμ. βάσεως: 0.078 μ. Πηλός ξρυθρός. Γάνωμα μέλαν στιλπνόν. Ἀποτελεῖται ἐκ πολλῶν τεμαχίων συγκολληθέντων. Ἐλλείπουν ἡ λαβή καὶ τμήματα τοῦ σώματος.

Πρῶτον τέταρτον τοῦ 4<sup>ου</sup> αἰ. π. Χ.

Τμήμα άσκοῦ άρ. εύρ. 797 (είκ. 1γ). Ίδίας προελεύσεως με τὰ άνωτέρω.

Διάμ. βάσεως: 0.085 μ. Πηλός ξρυθρός. Γάνωμα μέλαν στιλπνόν. Ἐλλείπει τὸ μεγαλύτερον τμήμα τῆς άνω ἐπιφανείας καὶ ἡ λαβή. Ἀπετελέσθη ἐκ τριῶν τεμαχίων συγκολληθέντων. Ἐκ τῆς παραστάσεως σώζεται μόνον εἰς πάνθηρ.

Περὶ τῆς τεχνοτροπίας καὶ τῆς χρονολογήσεως ἰδὲ άνωτ. ὑπ' άρ. 795.



Εἰκ. 2. α. Ἀρυβαλλοειδῆς λήκυθος. β. Ἀρυβαλλοειδῆς ληκύθιον. γ. Εἶδος λαγήνου ἐξ Ἀμφιπόλεως. (Μουσ. Καβάλας άρ. 669, 666, 624).

Ἀρυβαλλοειδῆς ληκύθιον άρ. εύρ. 666 (είκ. 2β). Τάφος 227 (Σεπτέμβριος 1958).

Ὑψος: 0.088 μ. Διάμ. βάσεως: 0.03 μ. Πηλός ξρυθρός. Γάνωμα μέλαν στιλπνόν. Ἀπετελέσθη ἐκ πολλῶν τεμαχίων συγκολληθέντων καὶ συμπληρωθέντων. Ὁ λαιμός καὶ ὁ ὄμος κοσμοῦνται με γλωσσοειδῆς καὶ ἰωνικὸν κυμάτιον. Ἡ κυρία ὄψις τοῦ κοσμεῖται με δύο άνωπὰς γυναικείας κεφαλὰς φερούσας σάκκους. Τὰ πρόσωπά των άποδίδονται διὰ λευκοῦ ἐπιθέτου χρώματος. Κάτωθεν τῆς λαβῆς ὑπάρχει άνθεματὸν κόσμημα.

Πρβ. Olynthus XIII, ληκύθιον άρ. 89, πίν. 102. Πρῶτον ἡμισυ τοῦ 4<sup>ου</sup> αἰ. π. Χ.

Ἀρυβαλλοειδῆς ληκύθιον άρ. εύρ. 498 (είκ. 3α). Τάφος 13 (20.9.1956).

Ὑψος: 0.105 μ. Πηλός ξρυθρός. Γάνωμα μέλαν στιλπνόν, άπολεπισθὲν εἰς τινα σημεῖα. Κοσμεῖται διὰ άνθεμίον.

Πρβ. ληκύθια Olynthus, XIII, πίν. 103 καὶ σ. 146 κ. έ. Δεύτερον τέταρτον τοῦ 4<sup>ου</sup> αἰ. π. Χ.

Ἀρυβαλλοειδὲς ληκύθιον ἀρ. εὐρ. 471 (εἰκ. 3γ). Τάφος 1 (18.9.1956).

Ὑψος: 0.098 μ. Πηλὸς ἐρυθρός. Γάνωμα μέλαν μόνον περὶ τὸ στόμιον καὶ ἐπὶ τῆς λαβῆς. Ὁ λαιμὸς κοσμεῖται διὰ καθέτων λευκῶν καὶ μελανῶν γραμμῶν καὶ τὸ σῶμα διὰ δικτυωτοῦ πλέγματος ἀποτριβέντος εἰς πολλὰ σημεῖα τῆς ἐπιφανείας.

Περὶ τοῦ τύπου τοῦ ληκυθίου ἰδὲ Olynthus XIII, σ. 160 κ. ἑ. Δεύτερον τέταρτον τοῦ 4ου αἰ. π. Χ.

Ἀρυβαλλοειδὲς ληκύθιον ἀρ. εὐρ. 477 (εἰκ. 3β). Τάφος 3 (23.9.1956).

Ὑψος: 0.095 μ. Πηλὸς ἐρυθρός. Γάνωμα μέλαν μόνον ἐπὶ τῆς λαβῆς καὶ περὶ τὸ στόμιον. Διακόσμησις ὁμοία πρὸς τὸ ἀνωτέρω, ἢ ποιότης ὅμως τῆς ἐργασίας εἶναι καλυτέρα.

Περὶ τοῦ τύπου καὶ τῆς χρονολογήσεως ἰδὲ προηγούμενον ληκύθιον.



Εἰκ. 3. α-γ. Ἀρυβαλλοειδῆ ληκύθια. δ. Θήλαστρον (;). Ἐξ Ἀμφιπόλεως (Μουσ. Καβάλας ἀρ. 498, 477, 471, 487).

Θήλαστρον (;) ἀρ. εὐρ. 487 (εἰκ. 3δ). Τάφος 8 (19.9.1956).

Ὑψος: 0.05 μ. Διάμ. βάσεως: 0.055 μ. Πηλὸς ἐρυθρός. Γάνωμα μέλαν στιλπνὸν ἀπολεπισθὲν εἰς τινα σημεῖα. Φέρει κυματοειδὲς κόσμημα πέριξ τοῦ στομίου.

Περὶ τοῦ σχήματος καὶ τῆς χρήσεως τοῦ ἀγγείου ἰδὲ Olynthus XIII, σ. 264 κ. ἑ. καὶ πίν. 178, ἀρ. 480, τὸ ἰδικόν μας εἶναι ὅμως κατὰ τι νεώτερον λόγῳ τῆς ὑψηλῆς του βάσεως. Πρβλ. ἐπίσης καὶ θήλαστρον ἀρ. 95, BRECCIA, ἑ. ἄ. πίν. LI. Περὶ τὰ μέσα τοῦ 4ου αἰ. π. Χ.

#### ΑΓΓΕΙΑ ΜΕΛΑΜΒΑΦΗ ΑΝΕΥ ΕΡΥΘΡΟΜΟΡΦΟΥ ΔΙΑΚΟΣΜΗΣΕΩΣ

Υδροῖα ἀρ. εὐρ. 793 (πίν. 25 β). Τάφος 13 (20.9.1956).

Ὑψος: 0.47 μ. Διάμ. βάσεως: 0.128 μ. Διάμ. στομίου 0.12 μ. Περιεῖχε τὴν τέφραν τοῦ νεκροῦ. Πηλὸς ἐρυθρός. Γάνωμα μέλαν στιλπνόν. Μικρὸν τμήμα τῆς βάσεως ἀποκρουσθὲν συνεκολλήθη.

Τὴν ἐξωτερικὴν στεφάνην τοῦ χεῖλους κοσμεῖ ἰωνικὸν κυμάτιον, ἐνῶ τὸν λαιμὸν περιθέει φυλλοστοιχία ἐκ λεπτοῦ ἐπιθέτου πηλοῦ, ἣτις φέρει ἴχνη ἐπιχρυσώσεως. Τὴν βάσιν τῶν δύο ὀριζοντιῶν λαβῶν περιβάλλει λεπτὴ χρυσοῦ ταινία ἐπί-

σης. Τὸ στόμιον τῆς ὑδρίας ἐκάλυπτε μολύβδινον πῶμα. Συμφώνως πρὸς τὸ σχῆμά της δύναται νὰ χρονολογηθῇ εἰς τὰ μέσα τοῦ 4<sup>ου</sup> αἰ. π. Χ. (πρβλ. Κ. SCHEFOLD, Untersuchungen K. Vasen, σ. 138 καὶ AA 1957, 391, εἰκ. 16).

Περὶ τῆς χρήσεώς της ἰδὲ Ε. DIEHL, Hydría, σ. 63, 77 - 79, 136 κ.έ., 153.



Εἰκ. 4. α. Κάνθαρος. β. Σκύφος. γ. Κοτύλη - κύλιξ. Ἐξ Ἀμφιπόλεως (Μουσ. Καβάλας ἀρ. 552, 444, 569).

Ἵδρία ἀρ. εὐρ. 665 (εἰκ. 5α). Τάφος 141 (13.11.1957).

Ὑψος: 0.19 μ. Διάμ. βάσεως: 0.063 μ. Πηλὸς ἐρυθρός. Γάνωμα μέλαν στιλπνὸν ἀργυ-



Εἰκ. 5. α. Ἵδρία. β. Κύλιξ. γ. Πινάκιον. Ἐξ Ἀμφιπόλεως (Μουσ. Καβάλας ἀρ. 665, 637, 625).

ροχρόου λάμψεως. Ἀποτελεῖται ἐκ πολλῶν τεμαχίων συγκολληθέντων καὶ συμπληρωθέντων. Ἐλλείπει ἢ μία ὀριζοντία λαβὴ καὶ τὸ χεῖλος ἔχει ἀποκρουσθῆ εἰς πολλὰ σημεῖα.

Πρβλ. ὑδρίας Olynthus XIII, σ. 203 κ. έ. καὶ πίν. 142 - 144. Πρῶτον ἥμισυ τοῦ 4<sup>ου</sup> αἰ. π. Χ.

Κάνθαρος<sup>1</sup> ἀρ. εὐρ. 552 (εἰκ. 4α). Τάφος 54 (26.9.1956).

Ὑψος: 0.08 μ. Διάμ. βάσεως: 0.052 μ. Ἐλλείπει τμῆμα τῆς ἐτέρας τῶν λαβῶν του. Πηλὸς ἐρυθρός. Γάνωμα μέλαν στιλπνόν. Τέσσαρα ἐμπέστα ἀνθέμια ἀκτινοειδῶς διατεταγμένα ἐντὸς τοῦ πυθμένος.

<sup>1</sup> Περὶ κανθάρων ἐν γένει βλ. καὶ L. ASCHE, Der Kantharos, Diss., Mainz 1956.



Περὶ τοῦ σχήματος ἰδὲ Olynthus XIII, σ. 283 καὶ πίν. 184. Πρῶτον τέταρτον τοῦ 4ου αἰ. π. Χ.

Κάνθαρος ἀρ. εὐρ. 493 (εἰκ. 6α). Τάφος 9 (19.9.1956).

Ὑψος: 0.08 μ. Διάμ. βάσεως: 0.075 μ. Πηλὸς ἐρυθρός. Γάνωμα μέλαν στιλπνὸν ἀποτρι-



Εἰκ. 6. α - γ. Κάνθαροι (ὁ γ ἄνευ λαβῶν) δ. Κυάθιον. Ἐξ Ἀμφιπόλεως (Μουσ. Καβάλας ἀρ. 493, 964, 1166, 910).

βὲν εἰς τινὰ σημεῖα, κυρίως εἰς τὴν βάσιν. Τμῆμα τῆς ἐτέρας τῶν λαβῶν συνεπληρώθη διὰ γύψου. Τὸ χεῖλος ἔχει ἀποκρουσθῆ ἑλαφρῶς εἰς πολλὰ σημεῖα.

Περὶ τὸ 350 π. Χ.



Εἰκ. 7. Κάνθαρος. Ἐξ Ἀμφιπόλεως (Μουσ. Καβάλας ἀρ. 1148).

Κάνθαρος ἀρ. εὐρ. 1148 (εἰκ. 7). Τάφος 314 (9.10.1958).

Ὑψος: 0.13 μ. Διάμ. χείλους: 0.105 μ. Ἀποτελεῖται ἐκ πολλῶν τεμαχίων συγκολληθέντων. Πηλὸς ἐρυθρός. Γάνωμα μέλαν στιλπνὸν ἀποτριβὲν εἰς πολλὰ σημεῖα.

Τοῦ αὐτοῦ τύπου ὡς ὁ προηγούμενος ἀλλὰ χρονολογικῶς κατὰ τι νεώτερος. Τρίτον τέταρτον τοῦ 4ου αἰ. π. Χ.

Κάνθαρος ἀρ. εὐρ. 464 (εἰκ. 9γ). Τάφος 96 (6.10.1956).

Ύψος: 0.095 μ. Διάμ. βάσεως: 0.04 μ. Πηλὸς ἐρυθρός, Γάνωμα μέλαν στιλπνὸν ἀποτριβὲν εἰς τινὰ σημεῖα. Ἐπὶ τῆς μιᾶς πλευρᾶς τοῦ λαιμοῦ ὑπάρχουν ἐγχάρακτα τὰ γράμματα Ρ Ο. Τοῦ αὐτοῦ τύπου ὡς ὁ προηγούμενος, αἱ ἀναλογίαι ὁμως τῆς βάσεως εἶναι ραδινώτεροι.

Τρίτον τέταρτον τοῦ 4<sup>ου</sup> αἰ. π. Χ.



Εἰκ. 8. α. Κάνθαρος. β. Κύλιξ (:). Ἐξ Ἀμφιπόλεως (Μουσ. Καβάλας ἀρ. 556, 1150).

Κάνθαρος ἀρ. εὐρ. 556 (εἰκ. 8α). Τάφος 74 (28.9.1956).

Ύψος: 0.065 μ. Διάμ. χείλους: 0.055 μ. Πηλὸς ἐρυθρός, Γάνωμα μέλαν στιλπνὸν ἀποτριβὲν πολλαχού. Ἐλλείπει ἡ ἐτέρα τῶν λαβῶν ἀλλὰ συνεπληρώθη διὰ γύψου.



Εἰκ. 9. α - β. Κάνθαροι. Ἐξ Ἀμφιπόλεως (Μουσ. Καβάλας ἀρ. 447, 466, 464)

Περὶ τοῦ τύπου ἰδὲ Hesperia 1934, σ. 319 ἀρ. Α27, Α28. Ὁ ἰδικὸς μας ὁμως ἔχει ὑψηλότερον καὶ συμπαγέστερον πόδα. Δεύτερον ἡμισυ τοῦ 4<sup>ου</sup> αἰ. π. Χ.

Κάνθαρος ἀρ. εὐρ. 964 (εἰκ. 6β). Τάφος 250 (1.10.1958).

Ύψος: 0.065 μ. Πηλὸς ἐρυθρός. Γάνωμα μέλαν στιλπνὸν ἀπολεπισθὲν εἰς πολλὰ σημεῖα. Ἐλλείπει μικρὸν τμήμα τοῦ χείλους. Τὸ κάτω μέρος τοῦ σώματος κοσμεῖται δι' ἐκτύπων ἐπιμήκων φύλλων, ἐνῶ ἐσωτερικῶς ἐπὶ τοῦ πυθμένος ἀκτινοειδῶς διατεταγμένα ὑπάρχουν τέσσαρα ἐμπίστα ἀνθέμια περιβαλλόμενα ὑπὸ ἐγχάρακτου κύκλου.

Ὁ κάνθαρός μας εἶναι ὁμοίου τύπου πρὸς τοὺς ὑπ' ἀριθ. 522 - 522α κανθά-

ρους ἐξ Ὀλύνθου (Olynthus XIII, σ. 290-91, 293 καὶ πίν. 190, 192), ἀλλὰ τὸ σχῆμά του εἶναι περισσότερο ἐξειλιγμένον, δι' ὃ καὶ χρονολογεῖται μετὰ τὰ μέσα τοῦ 4ου αἰ. π.Χ.

Κάνθαρος ἄνευ λαβῶν ἄρ. εὐρ. 463 (εἰκ. 10α). Τάφος 96 (6.10.1956).

Ὑψος: 0.075 μ. Διάμ. στομίου: 0.093 μ. Πηλὸς ἐρυθρός. Γάνωμα μέλαν στιλπνόν. Τὸ κάτω μέρος τοῦ σώματος κοσμεῖται διὰ ἐκτύπων ἐπιμήκων φύλλων. Ἐπὶ τοῦ πυθμένος ἐσωτερικῶς ὑπάρχει ἀνάγλυφος κεφαλὴ γυναικός.

Τελευταῖον τέταρτον τοῦ 4ου αἰ. π. Χ.

Κάνθαρος ἄνευ λαβῶν ἄρ. εὐρ. 468 (εἰκ. 10β). Τάφος 106 (γ' 10.10.1956).

Ὑψος: 0.073 μ. Διάμ. στομίου: 0.10 μ. Πηλὸς ἐρυθρός. Γάνωμα μέλαν στιλπνόν. Τὸ πρὸς τὰ ἔξω ἐστραμμένον χεῖλος περιθέει αὐλάξ. Ὁ λαιμὸς κοσμεῖται διὰ γιrolάνδας ἐκ φύλλων κισσοῦ σχεδιασθέντων διὰ λεπτοῦ ἐπιθέτου πηλοῦ, ἐνῶ ἡ ἐπιφάνεια τοῦ κάτω μέρους τοῦ ἀγγείου διὰ ἐκτύπων ἐπιμήκων φύλλων.



Εἰκ. 10. α - γ. Κάνθαροι ἄνευ λαβῶν. Ἐξ Ἀμφιπόλεως (Μουσ. Καβάλας ἀριθ. 463, 468, 465).

Ἔτερα παραδείγματα τοῦ τύπου τούτου βλ. εἰς Hesperia 1951, πίν. 52,2 καὶ BRECCIA, ἔ.ἀ. πίν. LVI, 124. CVA Collection Mouret, πίν. 15, 13. Τελευταῖον τέταρτον τοῦ 4ου αἰ. π. Χ.

Κάνθαρος ἄνευ λαβῶν ἄρ. εὐρ. 465 (εἰκ. 10γ). Τάφος 112 (12.10.1956).

Ὑψος: 0.07 μ. Διάμ. χείλους: 0.093 μ. Πηλὸς ἐρυθρός. Γάνωμα μέλαν στιλπνόν. Ἐλλείπον τμήματα τοῦ χείλους. Ἀνωθεν τῆς φυλλοστοιχίας, ἣτις περιθέει τὸν λαιμόν, ὑπάρχει ἐπὶ τῆς μιᾶς πλευρᾶς ἡ ἐπιγραφὴ ΥΓΙΕΙΑΣ. Τόσον ἡ φυλλοστοιχία, ὅσον καὶ τὰ γράμματα ἔχουν σχεδιασθῆ διὰ λευκοῦ ἐπιθέτου χρώματος. Τὸ κάτω μέρος τοῦ κανθαροῦ, τὸ ὁποῖον χωρίζεται ἐκ τοῦ λαιμοῦ διὰ βαθείας αὐλακός, κοσμεῖται δι' ἐκτύπων ἐπιμήκων φύλλων. Ἐσωτερικῶς ἐπὶ τοῦ πυθμένος ὑπάρχει ἀνάγλυφος κεφαλὴ Σατύρου(;).

Τέλος τοῦ 4ου αἰ. π. Χ. Βλ. ἀνωτ. κάνθαρον ἄρ. 468.

Κάνθαρος ἄνευ λαβῶν ἄρ. εὐρ. 1166 (εἰκ. 6γ). Τάφος 296 (8.10.1958).

Ὑψος: 0.065 μ. Διάμ. στομίου: 0.083 μ. Πηλὸς ἐρυθρός. Γάνωμα μέλαν στιλπνόν ἀπολεπισθὲν εἰς τινα σημεῖα. Ἀποτελεῖται ἐκ δύο τεμαχίων συγκολληθέντων. Ὁ λαιμὸς κοσμεῖται διὰ φυλλοστοιχίας ἐξ ἐπιθέτου λεπτοῦ πηλοῦ. Τὸ κάτω μέρος τοῦ ἀγγείου, τὸ ὁποῖον χωρίζεται ἐκ τοῦ λαιμοῦ διὰ βαθείας ἐρυθρᾶς αὐλακός, κοσμεῖται δι' ἐκτύπων ἐπιμήκων φύλλων.

Τέλος τοῦ 4ου αἰ. π. Χ. Βλ. τὰ ἀνωτέρω παραδείγματα.

Κάνθαρος μετά ύψηλῶν συνεστραμμένων λαβῶν ἀρ. εὐρ. 466 (εἰκ. 9β).  
Τάφος 112 (12.10.1956).

Ύψος: 0.135 μ. Διάμ. βάσεως: 0.095 μ. Πηλὸς ἐρυθρός. Γάνωμα μέλαν στιλπνόν, ἐλαφρῶς ἀποτριβέν εἰς τινὰ σημεῖα. Τὸν λαιμὸν κοσμοῦν γιrolάνδαι ἀποτελοῦμεναι ἐκ κοκκίδων καὶ καλύκων ἄνθους ἐκ λεπτοῦ ἐπιθέτου πηλοῦ καὶ λευκοῦ χρώματος (West Slope). Τὸ κάτω μέρος τοῦ ἀγγείου κοσμεῖται διὰ ραβδώσεων. Βάσις δακτυλιόσχημος μετὰ ὑψηλοῦ ποδός. Ἄνωθεν τῆς γιrolάνδας τοῦ λαιμοῦ ἡ ἐπιγραφὴ ΦΙΛΙΑΣ.

Πρβλ. Hesperia 1934, εἰκ. 18, ἀρ. B20 κἀνθαρος, ἔνθα ἡ σχετικὴ βιβλιογραφία περὶ τοῦ σχήματος, WATZINGER, Gr. Vasen in Tübingen, πίν. 50. G2 καὶ διὰ τὴν ἐπιγραφὴν G3. Τέλος τοῦ 4<sup>ου</sup> αἰ. π. X.

Κἀνθαρος μετὰ συνεστραμμένων λαβῶν ἀρ. εὐρ. 447 (εἰκ. 9α). Τάφος 96 (6.10.1956).

Ύψος: 0.011 μ. Διάμ. βάσεως: 0.04 μ. Πηλὸς ἐρυθρός. Γάνωμα μέλαν στιλπνόν. Ἐλλείπουν τμήματα τῶν λαβῶν. Τὸν λαιμὸν περιθέει φυλλοστοιχία σχεδιασθεῖσα διὰ ἐπιθέτου λευκοῦ πηλοῦ καὶ λευκοῦ χρώματος. Τὸ κάτω μέρος τοῦ ἀγγείου φέρει ραβδώσεις. Βάσις δισκοειδῆς μετὰ ὑψηλοῦ ποδός, ὅστις εἰς τὸ μέσον περιπυρροῦ τοῦ ὕψους τοῦ περιβάλλεται ὑπὸ πλαστικοῦ δακτυλίου.

Αἱ ἀναλογίαι τοῦ σώματος καὶ τῶν λαβῶν καὶ ἡ ραδιότης τοῦ ποδός χρονολογοῦν τοῦτον εἰς τὰς ἀρχὰς τοῦ 3<sup>ου</sup> αἰ. π. X.

Εἶδος κανθάρου ἢ βαθείας κύλικος μετὰ συνεστραμμένων λαβῶν ἀρ. εὐρ. 1150 (εἰκ. 8β). Τάφος 258 (2.10.1958).

Ύψος: 0.07 μ. Διάμ. χείλους 0.103 μ. Πηλὸς ἀνοικτὸς ἐρυθρός. Γάνωμα μέλαν στιλπνόν ἀπολεπισθὲν σχεδὸν εἰς δλόκληρον τὴν ἐπιφάνειαν πιθανὸν λόγῳ πυρᾶς. Ἀπετελέσθη ἐκ πολλῶν τεμαχίων συγκολληθέντων, ἔλλείπουν ὅμως τμήματα τοῦ σώματος καὶ τῆς ἐτέρας τῶν λαβῶν.

Πρβλ. παρόμοιον τύπον ἀγγείου P. URE, Black Glaze Pottery from Rhitsona, πίν. XII, 24 καὶ σ. 33· βλ. περὶ τοῦ σχήματος καὶ τῆς χρονολογήσεώς του Hesperia 1954, πίν. 24, i καὶ σ. 74 καὶ 1951, πίν. 53, c2. Τρίτον τέταρτον τοῦ 4<sup>ου</sup> αἰ. π. X.

Κοτύλη - κύλιξ μετὰ χαμηλῆς βάσεως ἀρ. εὐρ. 569 (εἰκ. 4γ). Τάφος 177 (19.11.1957).

Ύψος: 0.038 μ. Διάμ. χείλους: 0.088 μ. Διάμ. βάσεως: 0.04 μ. Πηλὸς ἐρυθρός. Γάνωμα μέλαν στιλπνόν. Αἱ λαβαὶ συνεκολλήθησαν. Τὸ χεῖλος ἐλαφρῶς ἀποκεκρουμένον εἰς τινὰ σημεῖα. Ἐσωτερικῶς ἐπὶ τοῦ πυθμένος ἀκτινοειδῶς διατεταγμένα ἀνθέμια ἐμπέστα ἐντὸς κύκλου ἐξ ἔγχαρακτων γραμμῶν.

Παρόμοια παραδείγματα βλ. Olynthus XIII, σ. 325, ἔνθα καὶ ἡ σχετικὴ βιβλιογραφία, καὶ πίν. 208, 212, 213. Πρῶτον τέταρτον τοῦ 4<sup>ου</sup> αἰ. π. X.

Κύλιξ βαθεῖα ἀρ. εὐρ. 637 (εἰκ. 5β). Τάφος 100 (7.10.1956).

Ύψος: 0.075 μ. Πηλὸς ἐρυθρός. Γάνωμα μέλαν στιλπνόν ἀποτριβέν ἐλαφρῶς. Ἀπετελέσθη ἐκ τεμαχίων συγκολληθέντων καὶ συμπληρωθέντων διὰ γύψου. Τὸ χεῖλος περιθέουν ἔξωτερικῶς δύο αὐλακες. Φέρει δύο ὀριζοντίους λαβὰς πλησίον τοῦ χείλους ἐν εἴδει πεπλατυσμένων διατρήτων ἀποφύσεων. Βάσις δακτυλιόσχημος ἐπιμελῶς διαμορφωθεῖσα.

Ἀξιοπαρατήρητος ἡ ὁμοιότης τοῦ σχήματος μὲ τὸ ὄρειχάλκινον ἀγγεῖον ἐκ τοῦ τάφου τοῦ Δερβενίου (ΑΔ - Χρονικά 18, 1963, πίν. 228,δ.). Δεύτερον ἡμισυ τοῦ 4ου αἰ. π. Χ.

Σκύφος ἀρ. εὐρ. 444 (εἰκ. 4β). Τάφος 190 (21.11.1957).

Ὑψος: 0.08 μ. Διάμ. χείλους: 0.075 μ. Πηλὸς ἐρυθρός. Γάνωμα μέλαν στιλπνόν. Ἐλαφρῶς ἀποκεκρουμένος τὸ χεῖλος καὶ τὴν βάσιν.

Λόγω τῆς ἰσχυρᾶς μειώσεως τοῦ κάτω μέρους χρονολογεῖται εἰς τὸ τελευταῖον τέταρτον τοῦ 4ου αἰ. π. Χ. Πρὸβλ. BRESSIA, ἔ. ἀ. πίν. LVI, 120, καὶ Hesperia 1934, A26, εἰκ. 5.

Κυάθιον δίωτον ἀρ. εὐρ. 910 (εἰκ. 6δ). Τάφος 201 (23.9.1958).

Ὑψος: 0.065 μ. Διάμ. βάσεως: 0.04 μ. Πηλὸς ἐρυθρός. Γάνωμα μέλαν μετρίως ἐστιλβωμένον. Ἀπετελέσθη ἐκ τεσσάρων τεμαχίων συγκολληθέντων.



Εἰκ. 11. α - β. Οἰνοχοί. γ. Πυξὶς μετὰ πώματος. Ἐξ Ἀμφιπόλεως (Μουσ. Καβάλας ἀρ. 239, 238, 469).

Βλ. παρόμοια παραδείγματα τοῦ τύπου τούτου Hesperia 1934, εἰκ. 5, A30-A31. Τελευταῖον τέταρτον τοῦ 4ου αἰ. π. Χ.

Οἰνοχόη ἀρ. εὐρ. 238 (εἰκ. 11β). Τυχαῖον εὔρημα ἐκ τῆς ἰδίας περιοχῆς.

Ὑψος: 0.08 μ. Διάμ. βάσεως 0.05 μ. Πηλὸς ἐρυθρός. Γάνωμα μέλαν στιλπνόν. Τὸ κυρίως σῶμα τοῦ ἀγγείου κοσμεῖται διὰ ραβδώσεων.

Ὁ BEAZLEY ὀνομάζει τὸ σχῆμα οἰνοχόη τύπου VIII (ARV<sup>2</sup>, I, L). Περὶ τοῦ σχήματος βλ. Hesperia 1949, σ. 332, ἐνθα ἡ παλαιότερα βιβλιογραφία, καὶ πίν. 85, ἀρ. 81, ὡς καὶ πίν. 93, ἀρ. 78 - 80. Ἀρχαὶ τοῦ 4ου αἰ. π. Χ.

Οἰνοχόη ἀρ. 239 (εἰκ. 11α). Τυχαῖον εὔρημα ἐκ τῆς ἰδίας περιοχῆς.

Ὑψος: 0.075 μ. Πηλὸς ἐρυθρός. Γάνωμα μέλαν στιλπνόν. Τὸ χεῖλος ἐλαφρῶς ἀποκεκρουμένον εἰς ὠρισμένα σημεῖα. Τὸ κυρίως σῶμα τοῦ ἀγγείου κοσμεῖται διὰ πλατέων ἐπιμήκων φύλων ἐναλλὰξ τοποθετημένων.

Πρὸβλ. Hesperia 1949, πίν. 85, ἀρ. 81. Ἀρχαὶ τοῦ 4ου αἰ. π. Χ.

Πυξίς μετὰ τοῦ πώματός της ἄρ. εὐρ. 469 (εἰκ. 11γ). Τάφος 2 (18.9.1956).

Ύψος: 0.052 μ. Διάμ. βάσεως: 0.06 μ. Πηλὸς ἐρυθρός. Γάνωμα μέλαν στυλπνόν.

Τύπος πυξίδος IV κατὰ RICHTER - MILNE, Shapes and Names, σ. 20 - 21. Παρόμοια παραδείγματα βλ. Olynthus XIII, σ. 386 κ. ἐ. πίν. 238, 239, ἄρ. 930, 933. W. KRAIKER, Katalog der Sammlung antiker Kleinkunst der Universität Heidelberg: i. die rotfig. attischen Vasen, πίν. 42, ἄρ. 2.29. Ἀρχαὶ τοῦ 4<sup>ου</sup> αἰ. π. X.

Πινάκιον (ὄξύβαφον ἢ fish plate) ἄρ. εὐρ. 625 (εἰκ. 5γ). Τάφος 88 (2.10.1956).

Ύψος: 0.03 μ. Διάμ. ἄνω ἐπιφανείας: 0.16 μ. Πηλὸς ἐρυθρός. Γάνωμα μέλαν στυλπνόν ἐπὶ τῆς κάτω (ἐξωτερικῆς) ἐπιφανείας καὶ βαθὺν καστανὸν στυλπνόν ἐπὶ τῆς ἄνω (ἐσωτερικῆς) ἐπιφανείας. Εἰς τινὰ σημεῖα τὸ γάνωμα ἔχει ἀποτριβῆ.

Βλ. Olynthus XIII, σ. 366 κ. ἐ. πίν. 231 - 234 καὶ Olynthus V, πίν. 190. Πρῶτον ἥμισυ τοῦ 4<sup>ου</sup> αἰ. π. X.

Εἶδος λαγῆνου (ἢ guttus;) ἄρ. εὐρ. 624 (εἰκ. 2γ). Τάφος 88 (2.10.1956).

Ύψος: 0.08 μ. Πηλὸς ἐρυθρός. Γάνωμα μέλαν στυλπνόν ἀπολεπισθὲν εἰς ὄρισμένα σημεῖα.

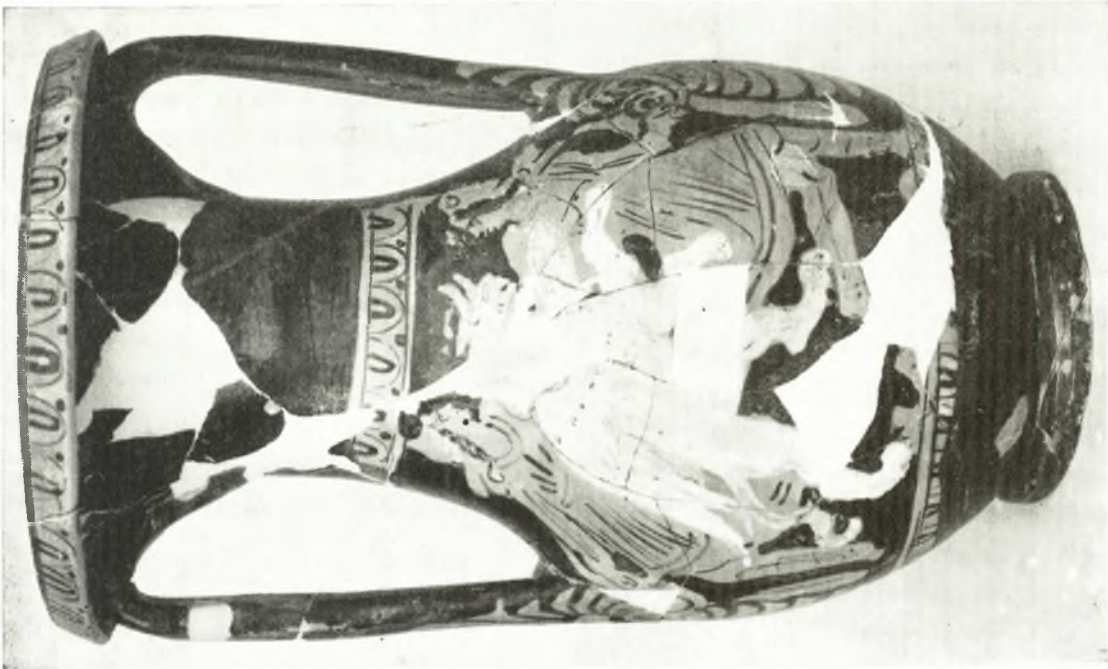
Περὶ τοῦ τύπου τούτου βλ. Olynthus V, πίν. 172, ἄρ. 814. Olynthus XIII, σ. 246 καὶ πίν. 168. Hesperia 1951, πίν. 51, α 6 καὶ L. GHALI-KAHIL, Études Thasiennes VII, πίν. LVII, 39. BRECCIA, ἔ. ἀ. πίν. L, 89, παραλλαγή τοῦ ἰδίου τύπου καὶ CVA, Stuttgart, πίν. 64, 9. Δεύτερον ἥμισυ τοῦ 4<sup>ου</sup> αἰ. π. X.

Εἶδος ἀρυβαλλοειδοῦς ληκύθου ἄρ. εὐρ. 669 (εἰκ. 2α). Τάφος 230 (26.9.1958).

Ύψος: 0.12 μ. Πηλὸς ἐρυθρός. Γάνωμα μέλαν στυλπνόν, ἐλαφρῶς ἀπολεπισθὲν εἰς τινὰ σημεῖα. Ἀπετελέσθη ἐκ τριῶν τεμαχίων συγκολληθέντων. Τὸν λαμὸν κοσμεῖ πλαστικὸς δακτύλιος, ἐνῶ τὸ ἄνω μέρος τοῦ κυρίως σώματος κλάδος μετὰ φύλλων ἐκατέρωθεν σχεδιασθεὶς διὰ παχέος λευκοῦ χρώματος.

Πρβλ. BRECCIA, ἔ. ἀ. πίν. LII, 96. Ἀξιοπαρατήρητος ἡ ὁμοιότης μετὰ τὸ ὄρει-χάλκινον ἀγγεῖον ἐκ τάφου τοῦ Δερβενίου, ΑΔ - Χρονικά, Τόμος 18, 1963, πίν. 227α.

Κ. ΡΩΜΙΟΠΟΥΛΟΥ



β. Περίκη άφ. 640.

Ἐξ Ἀμφιπόλεως. Μουσ. Καβάλας.



α. Περίκη άφ. 443.



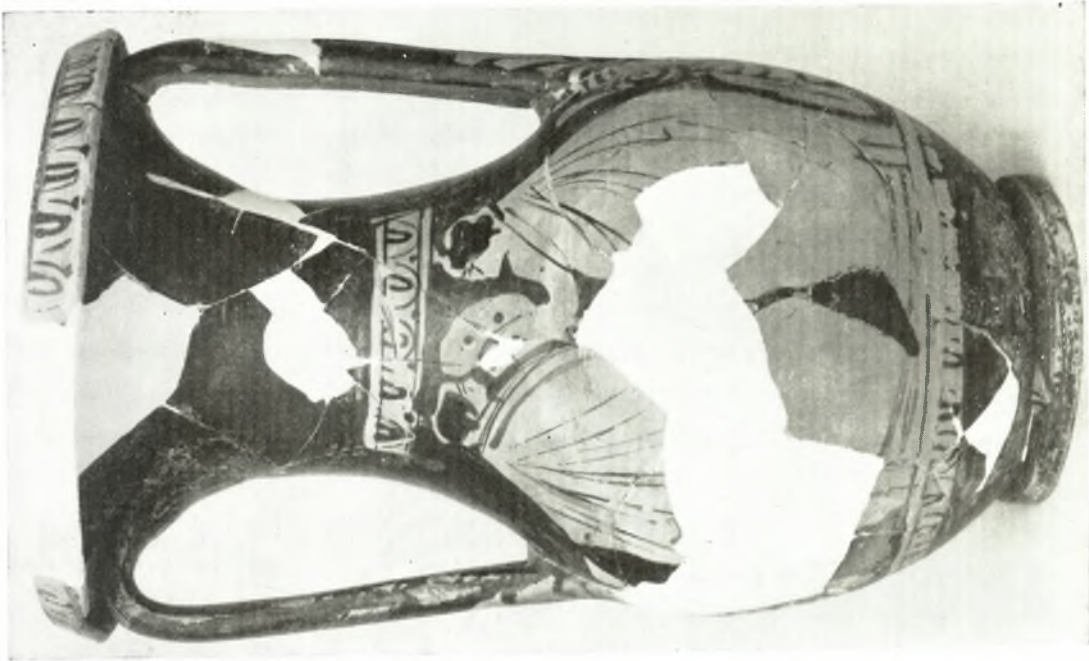
α. β. Περίκη αρ. 442  
Ἐξ Ἀμφιπόλεως, Μουσ. Καβάλας.



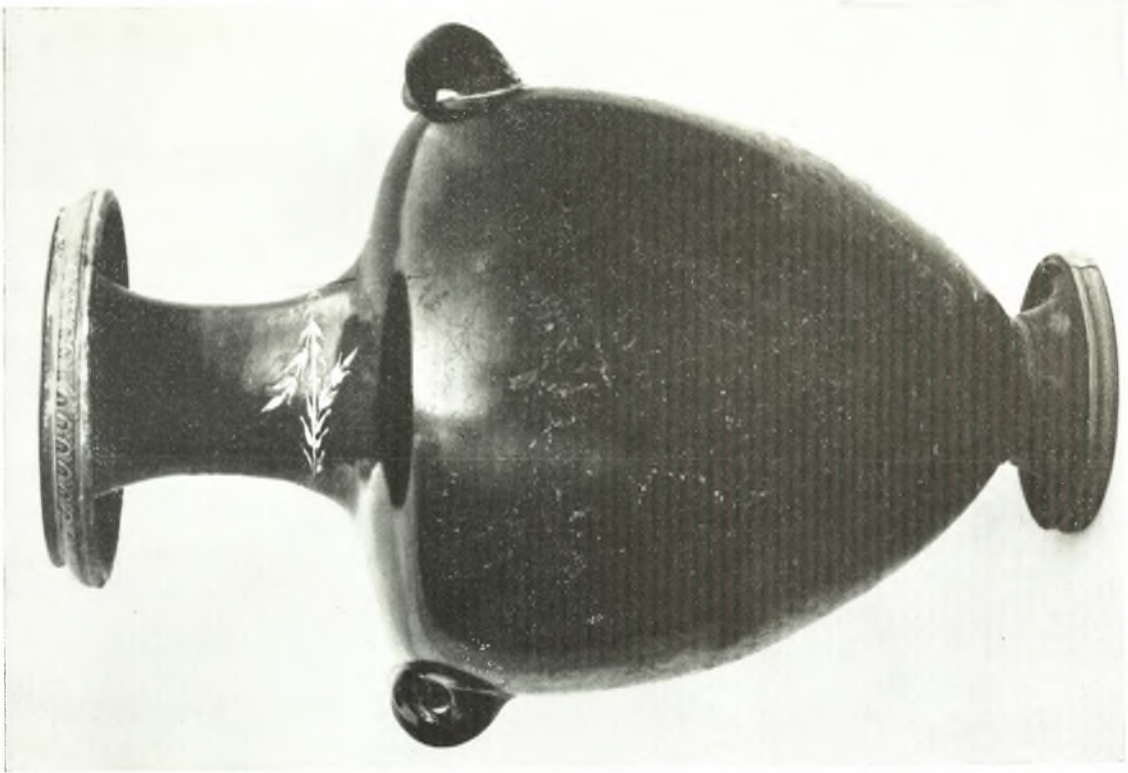




α. β. Περίκη αρ. 572.  
Ἐξ Ἀμφιπόλεως. Μουσ. Καβάλας.



α. β. Περίκη άφ. 668.  
Έξ 'Αμφιπόλεως, Μουσ. Καβάλας.

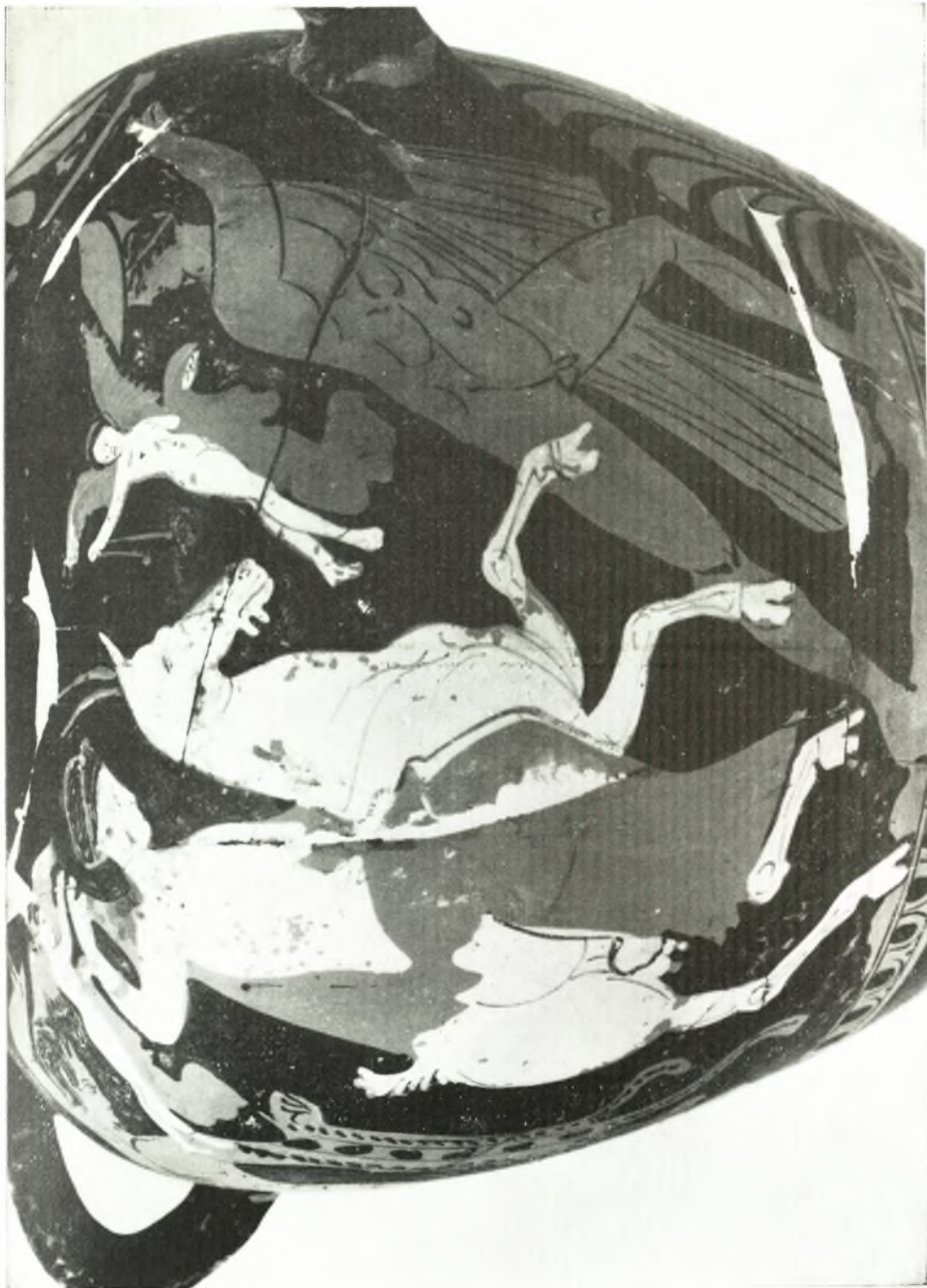


β. Ύδρεια ἀφ. 793.



α. Ύδρεια ἀφ. 792.

Ἐξ Ἀμειπόλεως Μουσ. Καβάλας.



Τμήμα τῆς ἐπὶ τῆς ὄψιας ἀρ. 792 παραστάσεως.  
Ἄφροδιτη «ἐπιτραγία», Ἐρωτιδεῖς, Ἐρμῆς.



Λεπτομέρεια της επί της υδρίας αρ. 792 παραστάσεως.  
Σάτυρος, Ἀφροδίτη «ἐπιτραγία».



α. β. Κρατήρ κωδονόσχημος αρ. 571.  
'Εξ 'Αμφιπόλεως, Μουσ. Καβάλας.