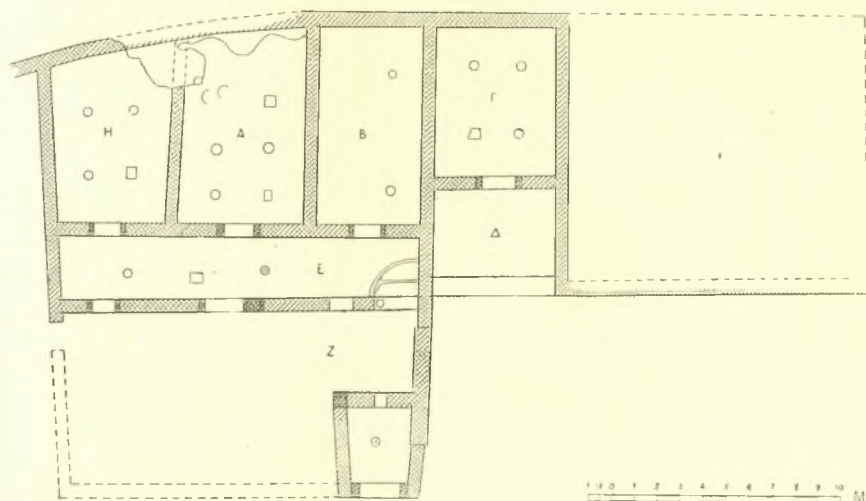


1) *Ἀρχαῖκαὶ ἑλληνικαὶ οἰκίαι*. Κατὰ Σεπτέμβριον τοῦ 1955 συνεχίσθη δι' ὀλίγας ἡμέρας ἡ πέρυσιν ἀρξαμένη ἀνασκαφὴ ἀρχαϊκῶν οἰκιῶν εἰς τὴν θέσιν τῆς νεωστὶ ἀνακαλυφθείσης ἀρχαίας πόλεως, ὅπου ἡ σημερινὴ τοποθεσία Ὀνυθῆ Γουλεδιανῶν, πόλεως ἣτις πιθανῶς δύναται νὰ ταυτισθῆ μετὴν *Φαλάγγαν*. Ὡς ἐσημειώθη εἰς τὴν περυσινήν ἔκθεσιν, ἀφορμὴν εἰς τὴν ἀνασκαφὴν ἔδωσεν ἡ ἀνακάλυψις ἀναγλύφων πίθων λαμπρῶς διακεκοσμημένων μετὰ ζῶα καὶ μυθικὰ ὄντα ἀνατολικῆς ἐπιδράσεως, χρονολογουμένων εἰς τὸ τέλος τοῦ 7<sup>ου</sup> π.Χ. αἰῶνος. Κατὰ τὴν πρώτην ἀνασκαφικὴν περίοδον ἀπεκαλύφθησαν δύο μεγάλαι οἰκίαι (οἰκίαι Α καὶ Β), τῶν ὁποίων ἡ πρώτη ἀνεσκάφη εἰς σημαντικὴν ἔκτασιν καὶ ἀπεδείχθη ὅτι ἀπετελεῖτο ἀπὸ ὀλόκληρον σειρὰν δωματίων, τῶν ὁποίων τέσσαρα ἀνεσκάφησαν τελείως, τέσσαρα δὲ ἄλλα μόνον ἐν μέρει· ἡ δευτέρα οἰκία ἀπεδείχθη πολὺ μεγαλυτέρα καὶ ἡ παρακολούθησις τῶν περιμετρικῶν τοίχων τῶν δωματίων ἀπέδειξεν ὅτι τὸ μῆκος τοῦ συγκροτήματος ὑπερέβαινε τὰ πενήκοντα μέτρα καὶ ὅτι ἀπετελεῖτο κυρίως ἐκ δύο παραλλήλων σειρῶν δωματίων. Εἰς τὴν οἰκίαν Α τὸ δωμάτιον Β ἀνευρέθη πλήρες πίθων (τοὐλάχιστον εἴκοσι) παρατεταγμένων καθ' ὅλον τὸ μῆκος τῶν τοίχων ἐπὶ πλακῶν ἢ κυβολίθων, ὡς καὶ ἄλλων μικροτέρου σχήματος ἀγγείων, βασιζομένων ὡς ἐπὶ τὸ πολὺ ἐπὶ πηλίνων βάσεων τροχαλιοειδοῦς σχήματος· οἱ πίθοι διεκοσμοῦντο ἀπλῶς ἀπὸ ταινίας στολιδωτῶς ἢ φερούσας ἐμπύεστα κοσμήματα. Προχοὴ χαλκοῦ σκεύους καταλήγουσα εἰς κεφαλὴν λέοντος καὶ περιτέχνης τοξοειδῆς λαβῆ μετὰ ἔξέχοντα ρόδακα ἀνεκαλύφθησαν εἰς τὸ αὐτὸ δωμάτιον. Ἀπεδείχθη ὅτι οἱ ἀνάγλυφοι πίθοι προήρχοντο ἐκ τοῦ δωματίου Γ, ἀλλὰ τούτων εὐρέθησαν ἐλάχιστα νέα τεμάχια. Μαρμαρίνη λεκάνη μετὰ προχοὴν μορφῆς λεοντοκεφαλῆς προῆλθεν ἐκ τοῦ δωματίου Α.

Ἡ συνέχισις τῆς ἀνασκαφῆς ἀπεκάλυψε καὶ ἄλλα δωμάτια καὶ διεσαφήνισε τὸ σχέδιον τῆς οἰκίας Α, τῆς ὁποίας ὅμως ἐν τμημα, τὸ βορειότερον, δὲν ἀνεσκάφη εἰσέτι, καίτοι παρηκολουθήθησαν οἱ ἑξωτερικοὶ τοῦ τοίχου (βλ. σχέδιον εἰκ. 1 καὶ πίν. 112γ). Ἡ ἔκτασις τῆς οἰκίας εἶναι 21×36 μ. καὶ ἡ πρόσοψις τῆς βλέπει πρὸς βορρᾶν, ἐνῶ ἡ ὀπισθία πλευρὰ στηρίζεται κατὰ τὸ κατώτερον αὐτῆς μέρος εἰς τὸν βράχον, τοῦ ὁποίου μάλιστα τμημα ἐλαξεύθη, ἵνα σχηματισθῆ ἡ κρηπίς τοῦ τοίχου. Εἶναι παράδοξον ὅτι εἰς τὰ

δωμάτια Α και Η ὁ βράχος ἀφέθη εἰς τὸ ὀπίσθιον τμήμα νὰ εἰσχωρῇ ἐντὸς αὐτῶν, σχηματίζων μικροὺς ἀποθέτας και πεζούλια.

Ἡ εἰσοδος εἰς τὴν οἰκίαν γίνεται μέσῳ ἑνὸς προαυλίου (Θ), τοῦ ὁποίου ἡ κατασκευὴ φαίνεται μεταγενεστέρα τῆς λοιπῆς οἰκίας. Καίτοι ὁ νότιος τομεὺς τοῦ Ζ δὲν ἀνεσκάφη εἰσέτι φαίνεται πολὺ πιθανὸν ὅτι ὁ χῶρος οὗτος εἶχε τὸ σχῆμα τὸ σημειούμενον εἰς τὴν κάτοψιν και ὅτι ἐχρησίμευσεν ὡς ἀλλή τῆς οἰκίας ἢ περίβολος. Διὰ τριῶν θυρῶν, τῶν ὁποίων ἡ μεσαία ἦτο μεγα-



Εἰκ. 1. Σχέδιον τῆς ἀρχαίης οἰκίας Α 'Ολυθῆ Γουλεδιανῶν.

λυτέρα και εἶχε μίαν παραστάδα μονόλιθον, διασωζομένην κατὰ χῶρον, εἰσῆρχετό τις εἰς τὸν ἐπιμήκη προθάλαμον Ε, ὅστις καταλαμβάνει ὀλόκληρον τὸ πλάτος τῶν δωματίων Η, Α και Β. Τρία στηρίγματα, δύο κιονίσκοι και εἷς πεσσός, τῶν ὁποίων ἐσώθησαν αἱ βάσεις, ὄχι ἀκριβῶς κατὰ τὸν ἄξονα τοποθετημένα, ἐβάσταζον τὰς δοκοὺς τῆς στέγης. Ὅτι ὁ χῶρος ἐχρησιμοποιεῖται ὡς ἀπλοῦς προθάλαμος δὲν φαίνεται πιθανόν, διότι κατὰ τὴν ΒΑ. γωνίαν διασώζει περίκλειστον διὰ χαμηλῶν πλακῶν χῶρον ἐστρωμένον διὰ δύο μεγάλων πλακῶν, εἶδος χαμηλοῦ παταρίου, ἐπὶ τοῦ ὁποίου ἀνευρέθησαν δύο ἢ τρία ἀγγεῖα· ὁ χῶρος οὗτος εἶχε παράθυρον πρὸς τὰ ἔξω. Ἐπίσης τρεῖς πίθοι ἀνευρέθησαν εἰς τὸ βορειότερον τμήμα τοῦ δωματίου. Δυσεξήγητος εἶναι ἡ ἀνεύρεσις σχεδὸν καθ' ὅλον τὸ νότιον ἥμισυ τοῦ δωματίου τούτου λίθων κατὰ τὸ μᾶλλον ἢ ἥττον τριγώνικων, πελεκητῶν και ὄχι πάντων ἴσων, ἔχόντων τὴν ἀπέναντι τῆς ὀξείας γωνίας πλευρὰν εὐθείαν· τούτων ἀνευρέθη σημαντικὴ ποσότης, οὕτως ὥστε κατ' ἀρχὴν ὑπετέθη ὅτι ἐοχη-

μάτιζον οὗτοι εἶδος καμάρας ἢ θόλου στεγάζοντος τὸ τμήμα τοῦτο τοῦ δωματίου. Τὸ γεγονός ὅμως ὅτι οὕτω ἡ καμάρα θὰ ἐσηματιζέτο μὲ ἐπεξειργασμένην μόνον τὴν ἄνω ἐπιφάνειαν μᾶς ἔφερεν εἰς δευτέραν ὑπόθεσιν, ὅτι ἴσως ἡ καμάρα ἐστέγασεν ὑπόγειον δεξαμενὴν. Δοκιμὴ ὅμως γενομένη ὑπὸ τὸ δάπεδον δὲν ἐπεβεβαίωσε τὴν ὑπόθεσιν ταύτην, διότι ἀπεκαλύφθη ἡ ὑποδομὴ τῶν ἐκατέρωθεν τοίχων προβαλλομένη καὶ μὴ ἐπιτρέπουσα τὴν ἐγκατάστασιν δεξαμενῆς. (Τὰ κατὰ τὸ σημεῖον τοῦτο ἀνευρεθέντα ὄστρακα, ὅμοια πρὸς τὰ τῆς λοιπῆς οἰκίας, ἀποδεικνύουν ὅτι ὁ βίος τοῦ κτηρίου ἦτο σύντομος, μὴ ὑπερβαίνων τὰς δύο ἢ τρεῖς δεκαετίαι κατὰ τὰ τέλη τοῦ 7<sup>ου</sup> αἰῶνος καὶ τὰς ἀρχὰς τοῦ 6<sup>ου</sup>). Δέον ἐπομένως νὰ γίνῃ δεκτὸν ὅτι οἱ πελεκητοὶ λίθοι προῆλθον ἐκ τοῦ διαχωριστικοῦ τοίχου πρὸς τὰ δωμάτια Α καὶ Η.

Διὰ τριῶν θυρῶν εἰσήχθη τὶς ἐκ τοῦ προθαλάμου Ε εἰς τὰ δωμάτια Η, Α καὶ Β. Τὸ τελευταῖον εἶναι ἐκεῖνο τὸ ὅποιον περιεῖχε τοὺς περισσότερους πίθους. Ἐγένετο ἐπιμελὴς καθαρισμὸς τοῦ δαπέδου καὶ διεσαφηνίσθη ὅτι οἱ μὲν πίθοι εἶχον τετῆ κατὰ μῆκος τῶν τοίχων, οἱ περισσότεροι πρὸς τὸ βάθος τοῦ δωματίου, τὰ δὲ μέσου μεγέθους ἀγγεῖα, στάμνοι, ἀμφορεῖς, πρόχοι, πιθίσκοι, ἀμέσως πρὸ αὐτῶν, κατὰ τὸ πλεῖστον ἐστηριγμένα ἐπὶ πηλίνων τροχαλιοειδῶν βάσεων. Ἄν καὶ εἰς τὸ δωμάτιον τοῦτο εὐρέθησαν δύο μόνον βάσεις στηριγμάτων τῆς δροφῆς, εἶναι βέβαιον ὅτι ἀρχικῶς ὑπῆρχον ἕξ καὶ τοῦτο σαφῶς προκύπτει ἐκ τῆς διατάξεως τῶν ἀποκαλυφθέντων δύο.

Τὰ δωμάτια Α καὶ Η, τὸ πρῶτον μὲ ἕξ στηρίγματα-κίονας, τὸ δεύτερον μὲ τέσσαρα, ἦσαν προφανῶς ἀποθῆκαι μικρῶν ἀγγείων, τῶν ὁποίων μεγάλη ἀφθονία ἀνευρέθη, ἰδίως εἰς τὸ Η. Τὰ ἀγγεῖα ταῦτα εἶναι ἀμφορεῖς (πίν. 113α), στάμνοι, εἶδος καλπῶν μὲ τέσσαρα ὄτα, κύαθοι μὲ ὑψηλὸν περιχέλωμα, πρόχοι διαφόρων σχημάτων, ἀβαθεῖς λεκάναι, ἀγγεῖα μὲ κυλινδρικήν προχοήν κλπ. Τὰ πλεῖστα τούτων εἶναι μελαμβραφῆ ἢ μὲ καστανὸν γάνωμα ὀλίγα ὅμως διακοσμοῦνται μὲ στοιχειώδη διακόσμησιν, ἢ ὅποια διασφίξει γεωμετρικὰ θέματα ὁμοκέντρων κύκλων κατὰ συστήματα διαχωριζόμενα ὑπὸ ὁμάδων κυματοειδῶν γραμμῶν. Τὰ πλεῖστα τῶν ἀγγείων τούτων εἰς ἀμφοτέρα τὰ δωμάτια ἀνευρέθησαν κατὰ τὴν νοτίαν καὶ τὴν δυτικὴν πλευράν, τινὰ δὲ ἦσαν ἀποτεθειμένα εἰς τὰς κοιλότητας, τὰς σχηματιζομένας ὑπὸ τοῦ βράχου. Εἰς μίαν κοιλότητα, ἣτις εἰσεχώρει, ὡς φαίνεται, ὑπὸ τὸν διαχωριστικὸν τοῖχον μεταξὺ τῶν δύο δωματίων, ἀνευρέθη λύχνος τετραγωνικός, σχηματισθεὶς ὑπὸ ἐλάσματος μὲ τέσσαρας μύξας, καὶ κρῖκος σιδηροῦς. Φαίνεται ὅτι τὰ μικρὰ ἀγγεῖα τῆς νοτίας πλευρᾶς τοῦ Α εἶχον τοποθετηθῆ ἐπὶ ξυλίνου, ἀνηρητημένου διὰ σιδηρῶν κεκαμμένων στηριγμάτων, ρυμοῦ, διότι πολλὰ τῶν στηριγμάτων τούτων ἀνευρέθησαν, ὡς καὶ τμήματα τοῦ ἀπηνθρακωμένου ρυμοῦ. Εἰς τὸ δωμάτιον Α ἀνεκαλύφθη πέρουσιν ἢ ὄραία μαρμαρίνη λεκάνη, ἢ ἀπεικονιζομένη εἰς τὸν πίν. 113β.

Τὸ παράλληλον δωμάτιον Γ δὲν φαίνεται νὰ ἐπεκρινῶνται ἀπ' εὐθείας μετὰ τῶν δωματίων Β καὶ Ε. Ἡ κατασκευὴ τοῦ ὅμως ἐγένετο ταυτοχρόνως μὲ τὰ λοιπὰ δωμάτια καὶ φαίνεται ὅτι εἶναι τμήμα τῆς αὐτῆς οἰκίας. Ἔχει 4 στηρίγματα-κίονας καὶ κατὰ τὴν δυτικὴν πλευρὰν λίαν χαμηλὸν «βάθρον», τὸ ὁποῖον ἐκτείνεται καθ' ὅλον τὸ μῆκος τῆς πλευρᾶς ταύτης. Τὸ δωμάτιον Γ περιεῖχεν ὀλίγα μόνον ἀγγεῖα, ἀλλὰ τὸ περιεχόμενον τοῦ εἶχε διαταραχθῆ προσφάτως, διότι ἀκριβῶς εἶναι ἐκεῖνο ἐξ οὗ προῆλθον τὰ τεμάχια τῶν ἀναγλύφων πίθων, οἵτινες δὲν φαίνεται νὰ ἦσαν περισσότεροι τῶν δύο. Τὸ δωμάτιον ἔχει προθάλαμον (Δ), ἔχοντα ἔμπροσθεν κρηπίδα. Οὕτω παρέχεται ἡ ἐντύπωσις, ἀφοῦ τὸ δωμάτιον δὲν ἔχει ἀνατολικὸν τοῖχον, ὅτι πάλαι ἀπετελεῖτο αἴθουσα ἔχουσα ἐπὶ τῆς κρηπίδος δύο κίονας, τοῦ συνόλου τῶν δύο δωματίων ἐμφανίζοντος τύπον μεγαροειδῆ. Οὐδεμία ἐνδείξις ὑπάρχει ὅτι τὸ δωμάτιον ἐχρησιμοποιήθη διὰ λατρείαν ἢ δι' ἐπίσημόν τινα σκοπὸν. Ἴσως νὰ ἦτο τὸ κύριον δωμάτιον κατοικίας, ἀφοῦ τὰ ἄλλα ἦσαν μᾶλλον ἀποθηκαὶ καὶ ἀφοῦ δὲν ὑπάρχουν ἐνδείξεις ὑπάρξεως ἄνω ὀρόφου.

Ὁ βόρειος τοῖχος τοῦ Δ ἐκάμπτετο κατ' ὀρθὴν γωνίαν, κατευθυνόμενος πρὸς βορρᾶν, καὶ διὰ δυσκόλου ἐργασίας παρηκολουθήθη οὗτος μέσῳ ἐπιχειμένων λιθοσωρῶν ἐπὶ 14 μέτρα, μέχρι τῆς ΒΔ. γωνίας τοῦ ὅλου οἰκήματος. Νομίζω ὅτι διακρίνεται τὸ κατώφλιον θύρας περὶ τὸ μέσον τῆς πλευρᾶς ταύτης, ἀλλὰ δὲν δύναται νὰ βεβαιωθῆ πρὸ τῆς ἀνασκαφῆς τοῦ χώρου Ι, ἂν ἐντὸς αὐτοῦ σχηματίζεται ἓν, δύο ἢ, ἴσως, καὶ τέσσαρα δωμάτια. Δὲν ἀποκλείεται καὶ εἰς τὸν τομέα τοῦτον νὰ σχηματίζονται κύρια δωμάτια κατοικίας.

Ἐκ τῆς κεραμεικῆς ἐπιβεβαιοῦται ὅτι ἡ οἰκία Α ἐχρησιμοποιήθη κατὰ τὸ τέλος τοῦ 7<sup>ου</sup> καὶ τὰς ἀρχὰς τοῦ 6<sup>ου</sup> π. Χ. αἰῶνος.

Οὐδεμία περαιτέρω ἀνασκαφικὴ ἐργασία ἐγένετο διὰ τὴν ἀποκάλυψιν τοῦ σημαντικοῦ οἰκοδομικοῦ συγκροτήματος τῆς οἰκίας ἢ οἰκιῶν Β. Ἐσχεδιογραφήθη ἅπλως τὸ σύνολον μὲ ἐπιμέλειαν, ἀλλὰ δὲν κρίνεται σκόπιμος ἡ δημοσίευσις τοῦ σχεδίου πρὸ τῆς ὀλοκληρώσεως τῆς ἀνασκαφῆς.

Αἱ οἰκίαι αὗται εἶναι ἀσφαλῶς αἱ μεγαλύτεραι ἀρχαϊκῶν ἑλληνικῶν χρόνων οἰκίαι, αἵτινες ἀνεσκάφησαν μέχρι σήμερον ἐπὶ τῆς Κρήτης.

Ἀπὸ τὰ ἐμφανῆ λείψανα οἰκιῶν τὰ μᾶλλον σημαντικὰ διακρίνονται ΒΑ. τοῦ ἀνασκαφέντος χώρου· ἐκεῖ ὑπάρχει ἐκτεταμένον κτήριο, φηροδομημένον μὲ κυβολίθους καὶ ἔχον εὐμεγέθεις κυκλικὰς βάσεις κιόνων εἰς ἓν τῶν δωματίων, λαξευμένας εἰς τὸν φυσικὸν βράχον.

Ἀξιόλογον κτήριο ὑπάρχει ἐπίσης εἰς περιοχὴν ΝΑ. τῶν ἀνασκαφεισῶν οἰκιῶν, τὸ ὁποῖον, ὡς φαίνεται, ἐκάλυψε σπηλαιώδη κοιλότητα τοῦ βράχου («τοῦ Βασίλη ὁ Σπήλιος»)· διακρίνονται ἰσχυροὶ ἐπιμήκεις τοῖχοι καὶ τὰ ὄστρακα ἐκεῖ ἀφθονοῦν. Ἀμέσως νοτίως τοῦ κτηρίου τούτου, ἐπὶ τοῦ βράχου,

ὑπῆρχεν ἄλλο ἐκτεταμένον κτήριο, τοῦ ὁποίου τὰ δωμάτια κατὰ τὸ κατώτερον μέρος αὐτῶν ἐλαξεύθησαν εἰς αὐτὸν τὸν βράχον. Ἀνάλογος κατασκευή παρατηρεῖται καὶ εἰς πλείστα ἄλλα σημεῖα, ὅπου διακρίνονται λείψανα οἰκιῶν.

Ἐξ ἀφορμῆς ἀνευρέσεως τεμαχίων ἀναγλύφου πίθου μὲ ταινίας καὶ ἐξέχοντας ρόδακας ἐγένετο μικρὰ δοκιμὴ εἰς θέσιν Κάτω Μπαϊραμάκι. Περι-συνελέγησαν καὶ ἄλλα τεμάχια ἐκ τοῦ αὐτοῦ πίθου, τεμάχιον μὲ πλοχμὸν λεπτὸν σπειροειδῶν ἐλαφρῶς ἀναγλύφων καὶ τμήμα χαλκοῦ ψελίου μὲ σφεν-δόνην ἀτρακτοειδῆ φέρουσαν δυσδιάκριτον λάξευμα, πιθανῶς τετραπόδου ζῶου. Ἄλλη περιοχὴ εἰς ἱκανὴν ἀπόστασιν ΒΔ. τῶν οἰκιῶν ἀπεκλήθη ὑπὸ τῶν ἐπιχωρίων «τὸ Γυμνάσιον»: ἐκεῖ ὁ βράχος εἶχε κοπῆ καθέτως εἰς πολὺ μεγάλην ἔκτασιν καὶ βάθος, πιθανῶς ἵνα εὕρη χώρον ἐκεῖ σημαντικὸν δη-μόσιον οἰκοδόμημα ἢ ναός. Ἐπιφανειακῶς ὅμως διακρίνονται μόνον κατὰ τὴν μίαν πλευρὰν λείψανα τοίχων, ἴσως διότι οἱ περισσότεροι κατεστράφησαν εἰς βάθος λόγφ τῆς καλλιτεργείας. Τοῦτο γίνεται μᾶλλον πιθανὸν ἐκ τοῦ γε-γονότος ὅτι ἀμέσως δυτικώτερον ὑπάρχουν ἱκανὰ λείψανα κτηρίων.

Ἡ κυρίως ἀκρόπολις ἐσχεδιογραφήθη καὶ ἡ γενικὴ αὐτῆς μορφή διη-κριβώθη· αὕτη ὁρίζεται πρὸς νότον ὑπὸ τοῦ ἀποτόμου κρηνοῦ καὶ διὰ τοῦτο πρὸς τὴν πλευρὰν ταύτην δὲν ἔχει ὀχύρωσιν· περιεκλείσθη διὰ τείχους ψευδοἰσοδομικοῦ, σχηματίζοντος ὀρθὴν γωνίαν καὶ ἀπεχωρίσθη τῆς ἠπίως κατεχομένης κλιτύος ἢ κορυφῆ τοῦ βράχου. Διακρίνεται εἰς προέχων πύργος, ἀτυχῶς ἡμικατεστραμμένος, ὅστις πιθανῶς ἤλεγχε τὴν πύλιν. Πρὸς τὰ δυτικὰ ὁ βράχος ἐλαξεύθη καὶ ἐσχηματίσθη εἶδος διώρυγος μὲ δάπεδον εἰς δύο ἐπί-πεδα καὶ μὲ λαξευτὸν θωράκιον πρὸς τὸν κρημνόν. Ἴσως αὕτη ἐχρησίμευεν ὡς παρατηρητήριον φρουρᾶς.

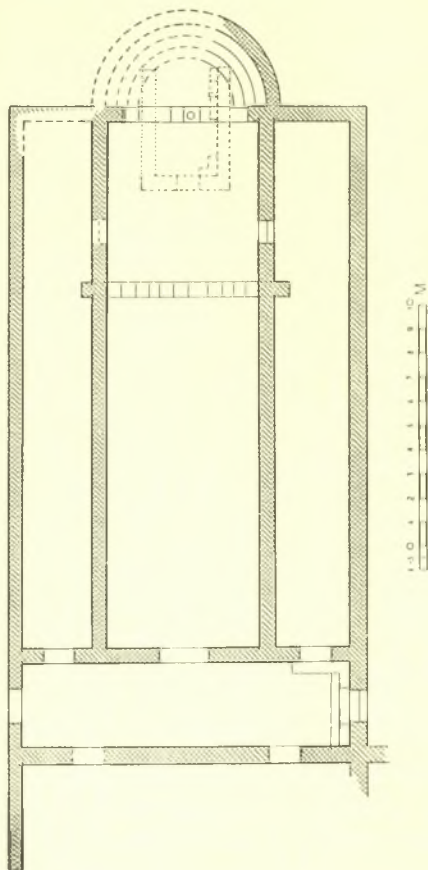
Διηκριβώθη ἐπίσης ἡ μορφή τῆς ἀρχαίας κρήνης, ὡς εἶχε πρὸ τῆς μετα-σκευῆς τῆς ἐν ἔτει 1938 εἰς τὴν σήμερον ὑπάρχουσαν μὲ ἀφθονον ὕδωρ νεω-τερικὴν κρήνην, ἣ ὁποία ὅμως ἔχει διαφορετικὸν προσανατολισμόν. Λαξευ-τὸς ἀγωγὸς εἰς τὸν βράχον ἐτροφοδοτεῖ μικρὰν δεξαμενὴν καὶ ἐκ ταύτης τὸ ὕδωρ ἔρρεε διὰ τριῶν μικρῶν στομιῶν, τὰ ὁποῖα εἶναι ἀπλαῖ ὀπαι εἰς τὸν βράχον. Δὲν ἀποκλείεται εἰς ταῦτα νὰ ἐφηρμοζόντο χαλκὰ ἐπιστόμια μὲ μορφήν λεοντοκεφαλῶν. Εἰς τὴν σχηματιζομένην γωνίαν ἀνευρέθη, τὸ ἔτος τῆς μετασκευῆς, ἐστραμμένη πρὸς τὴν κρήνην, ἡ μικρὰ πωρὶνὴ καθημένη θεότης, τοῦ τύπου τῶν θεοτήτων τοῦ ἐκ Πριονιά πυλῶνος, ἣ σήμερον ἀποκει-μένη εἰς τὸ Μουσεῖον Ρεθύμνης. Ἐκ ταύτης διαπιστοῦται ὅτι ἡ χρονολογία τῆς κρήνης εἶναι ὀλίγον μετὰ τὰ μέσα τοῦ 7ου π. Χ. αἰῶνος.

Ἐπ' εὐκαιρίᾳ περιεσυνελέγησαν μικρὰι τινες ἀρχαιοότητες, εὐρισκόμεναι εἰς χεῖρας κατοίκων τῶν Γουλεδιανῶν καὶ τοῦ Ὀνουθέ, μετὰ τούτων μικρὰ χαλκῆ κεφαλὴ κορασίδος μὲ ὠραῖα χαρακτηριστικά (εἰκ. 114α), κόμην σχη-ματικῶς διατεταγμένην καὶ ἀναδεδεμένην διὰ ταινίας, ἥτις ὀπισθεν δένεται

εἰς περίτεχρον ἄμμα, μολύβδινος μικρὸς τετράκνημος τροχός, χαλκοῦν κολουροπυραμιδικὸν σταθμίον, χαλκᾶ τίνα μικρὰ νομίσματα δυστυχῶς πολὺ ἐφθαρμένα, δύο νεολιθικὰ ἐργαλεῖα (πέλεκυς καὶ τριπτῆρ με κοιλότητας ἄνω διὰ τὴν ἐφαρμογὴν τῶν δακτύλων) καὶ παλαιοτουρκικὰ τίνα ἀντικείμενα.

Ἡ παράδοσις τοῦ ἄνω τμήματος ψευδοστόμου ἀμφορέως, εἰς χωριστὸν τεμάχιον δισκοειδῆς κατεσκευασμένου καὶ διακεκοσμημένου με ἰδιορρυθμὸν διακόσμησιν εἴδους στικτῶν πτερῦγων ἀνὰ ζεύγη διὰ σιγμοειδῶν δεσμῶν συνδεδεμένων, ἀνακαλυφθέντος ὀλίγον ἔξω τοῦ χωρίου Καρῆς καὶ σχεδὸν ἀκριβῶς ἔναντι τοῦ χωρίου Ὅρος, ἔδωσεν ἀφορμὴν εἰς δοκιμαστικὴν ἀνασκαφήν, ἣτις ἀπέδειξε τὴν ἐπὶ τόπου ἀνεύρεσιν τοῦ ἀμφορέως — περιουνηλέγησαν τέσσαρα εἰσέτι τεμάχια — ἀλλ' ἀπέβη κατὰ τὰ ἄλλα ἀρνητικὴ, ἀποκαλύψασα μόνον δύο φρεατοειδῆ εἰς βάθος ἀναστήματος ἀνθρώπου, μεταξύ των συνδεόμενα, ὀρύγματα, τελείως κενά.

**2) Παλαιοχριστιανικὴ βασιλικὴ εἰς θέσιν Κερά 'Ονυθῆ Γουλεδιανῶν.** Ἀνεσκάφη περαιτέρω ἡ πέρυσιν ἀνακαλυφθεῖσα βασιλική, τῆς ὁποίας τὸ μῆκος εἶναι 31 μέτρα, ἄνευ τοῦ αἵθριου, τὸ δὲ πλάτος, ἄνευ τῶν προσκτισμάτων, 15 μ. Ἀφηρέθη ἡ ἐπίχωσις ὀλοκλήρου τοῦ κεντρικοῦ καὶ τοῦ νοτίου κλίτους, τοῦ ἱεροῦ μετὰ τῶν παστοφορίων του καὶ τμήματος τοῦ νότιου, ἀπεμακρύνθησαν δὲ πάντες οἱ μεγάλοι λιθοσωροί, οἵτινες ἐκάλυπτον τὸ δυτικὸν κυρίως μέρος. Τοῦ αἵθριου καὶ πιθανῶς τοῦ διακονικοῦ διακρίνονται ἤδη τμήματά τίνα, ἀλλὰ δὲν ἐγένετο ἀποκάλυψις τούτων. Διεσαφηνίσθη τὸ σχῆμα τοῦ Ναοῦ, τοῦ ὁποίου παρέχομεν ἐνταῦθα ἀκριβῆς σχέδιον (εἰκ. 2). Ἦδη ἐκ τούτου καθίστανται φανερὰ τὰ κύρια χαρακτηριστικά: ἡ



Εἰκ. 2. Σχέδιον τῆς παλαιοχριστιανικῆς βασιλικῆς εἰς θέσιν Κερά 'Ονυθῆ Γουλεδιανῶν.

διαμόρφωσις τῶν παστοφοριῶν ὡς ἰδιαιτέρων διαμερισμάτων, συνδεομένων μετὰ τὸ κυρίως ἱερὸν διὰ μικρῶν θυρῶν, ἐκάστης ἐχούσης δύο βαθμίδας· ἡ σύνδεσις τούτων μετὰ τὰ πλάγια κλίτη διὰ μεγάλων ἀνοιγμάτων, τῶν ὁποίων μόνον μία παραστάς δι' ἕκαστον διακρίνεται· ὁ διαχωρισμὸς διὰ λίαν χαμηλῶν κρηπίδων - πλακῶν τοῦ ἱεροῦ ἀπὸ τὸ κεντρικὸν κλίτος καὶ τοῦ κυρίου σώματος τοῦ ἱεροῦ ἀπὸ τῆς ἀψίδος. Ὁ μεσαῖος λίθος τῆς τελευταίας ταύτης κρηπίδος ἔχει βοθρίσκον, ὅστις ἔχει τὸ ἀντίστοιχόν του εἰς τὴν βασιλικὴν τοῦ Πανόρμου. Παρὰ τὸ γεγονός ὅτι ἡ ἀψὶς διασώζεται μόνον κατὰ τὴν βᾶσιν τῆς, οὕσα κατὰ τὰ 2/3 κατεστραμμένη, διακρίνεται τὸ ἡμικυκλικὸν σύνθρονον ἐντὸς αὐτῆς, μέχρι τοῦ θριαμβευτικοῦ τόξου, τοῦ ὁποίου ἐσώθησαν αἱ κρηπίδες. Τὸ σχέδιον δεικνύει πῶς ὁ μεταγενέστερος ναῖσκος ἐχρησιμοποίησεν ὡς ἀψίδα μέρος τῆς μεγάλης ἀψίδος· οὗτος ἀπλῶς ἐπάτησεν ἐπὶ τοῦ μωσαϊκοῦ δαπέδου χωρὶς νὰ τὸ καταστρέψῃ εἰς ἕκτασιν, ἀλλὰ τὸ δάπεδον ἀνευρέθη ἀναμοχλευμένον εἰς τὸ ἐσωτερικὸν τοῦ ἐκκλησιδίου καὶ κατὰ τὴν ἀψίδα. Δάπεδα μετὰ μωσαϊκῶν ὑπῆρχον εἰς τὸ κεντρικὸν ἱερὸν, εἰς τὸ βόρειον παστοφόριον, εἰς τὸ κεντρικὸν κλίτος καὶ εἰς τὸν νάρθηκα· τὸ βόρειον κλίτος μετὰ τοῦ νοτίου καὶ τοῦ πρὸς τοῦτο συνδεομένου παστοφορίου ἦσαν ἀπλῶς ἐστρωμένα μετὰ μικροὺς λίθους καὶ κεράμια συνδεδεμένα δι' ἀσβέστου. Ἰδιόρρυθμος φαίνεται ἡ διάταξις τοῦ νάρθηκος, ὅστις ἔχει ἀναβαθμοὺς διὰ τὴν ἐπικοινωνίαν μετὰ τὸ πρὸς νότον πρόσκτισμα καὶ μετὰ τὸ εἰς ἀνώτερον ἐπίπεδον εὐρισκόμενον νότιον κλίτος· τὸ βόρειον κλίτος ἀντιθέτως εὐρίσκεται εἰς χαμηλότερον ἐπίπεδον τοῦ κεντρικοῦ δαπέδου μετὰ μωσαϊκοῦ. Διεσώθη τὸ κατώφλιον τῆς βασιλείου πρὸς τὸ κεντρικὸν κλίτος θύρας. Ὁ νάρθηξ εἶχε μίαν θύραν πρὸς δυσμὰς κατὰ τὸ νότιον ἄκρον καὶ δύο εἰς τὰς στενὰς πλευράς (εἰκ. 114β), πλὴν τῶν τριῶν αἵτινες ἄγουν πρὸς τὰ κλίτη. Ἡ προέκτασις τοῦ δυτικοῦ τοίχου τοῦ νάρθηκος πρὸς νότον ἀποτελεῖ ἐνδειξιν ὅτι νοτίως τοῦ αἰθρίου ὑπῆρχον διαμερίσματα, ἴσως τοῦ διακονικοῦ. Τοῦ νοτίου τοίχου τοῦ ναοῦ διασώζεται μόνον τὸ δυτικώτερον τμήμα. Διακρίνεται ὁμως ὁ λαξευθεὶς βράχος, ὅστις ἐστῆριξε τὸ ὑπόλοιπον τοῦ τοίχου.

Πάντα τὰ μωσαϊκὰ ἦσαν καθαρῶς διακοσμητικά, μὴ ἐμφανίζοντα οὐδαμοῦ παραστατικὸν θέμα. Κατεσκευάσθησαν διὰ μικρῶν κυβικῶν ψηφίδων πέντε διαφόρων χρωμάτων· τὸ μωσαϊκὸν τοῦ ἄκρου νοτίου τμήματος τοῦ νάρθηκος φαίνεται δίχρωμον καὶ παριστᾷ πλέγμα ἐξ ἀντινῶτων ἡμικυκλικῶν κατὰ ὀριζοντίαν καὶ κάθετον διεύθυνσιν. Τὸ μωσαϊκὸν τοῦ μεσαίου κλίτους χωρίζεται εἰς τρεῖς ζώνας, τῶν ὁποίων ἡ μεσαία ἐπέχει θέσιν τάπητος διήκοντος ἀπὸ τῆς βασιλείου θύρας μέχρι τῆς Ὠραίας Πύλης καὶ διακοσμεῖται μετὰ τροχοὺς ἐναλλασσομένους μετὰ τετράγωνα, ἔχοντας ὡς συνδετικὰ στοιχεῖα ρόμβους· ποικίλουν τὰ θέματα ἐντὸς τῶν τροχῶν καὶ τῶν τετραγώνων. Αἱ δύο ἐκατέρωθεν ζῶναι διακοσμοῦνται διὰ τετραγώνων ἀποτελούντων σταυροὺς

εἰς συνεχῆς πλέγμα καὶ ἐχόντων εἰς τὸ ἐσωτερικόν των ρόμβους· τὸ σύνολον περιβάλλεται ὑπὸ πλοχοῦ. Τὸ κυρίως ἱερὸν ἔχει μωσαϊκὸν μὲ μᾶλλον πολυπλοκὸν κόσμημα συνιστάμενον εἰς σταυροειδῆ συστήματα, σχηματιζόμενα ἐν μέσῳ ρόμβων καὶ τετραγώνων. Τὸ σύνολον περιβάλλεται ὑπὸ πλοχοῦ καὶ ὑπὸ ταινίας ὠραίων κισσοφύλλων. Τὸ βόρειον τέλος παστοφόριον διακοσμεῖται μὲ πλέγματα τροχῶν, ἐχόντων ἐντὸς αὐτῶν τετράπλοχμον, τετράγωνα καὶ ρόμβους. Τὸ σύνολον περιβάλλεται ὑπὸ δύο ζωνῶν πλοχοῦ καὶ κισσοφύλλων.

Τὰ κινητὰ εἰρημάτα δὲν ὑπῆρξαν πολλά. Τοῦ γλυπτοῦ διακόσμου ἀνευρέθησαν ὀλίγα τεμάχια καὶ ταῦτα ἦσαν προχείρου ἐπαρχιακῆς τέχνης (τμήματα πεσίσκων μὲ χαρακτηριστὸν διάκοσμον, τμήματα τρητῶν θωρακίων μὲ πλέγμα ἡμικυκλίων κλπ.). Περισυνελέγησαν μικρὰ τινα ἀγγεῖα εἰς τεμάχια, τμήματα περιέργου κυλινδρικοῦ σκεύους μὲ ἐντομὰς καὶ ὄπας εἰς ἐπαλλήλους σειράς (ἀποκαλυφθὲν εἰς τὴν ΝΑ. γωνίαν τοῦ νάρθηκος ἐπὶ τοῦ ἀναβαθμοῦ), τεμάχια πλακῶν δαπέδου μὲ χιαστί ἐντομὰς, τμήματα τῶν εὐμεγέθων κεράμων τῆς στέγης, ἱκανὸς ἀριθμὸς σιδηρῶν ἤλων μὲ τετραγωνικὴν διατομὴν κλπ.

Ἐὰν κρίνῃ τις ἀπὸ τὴν μορφήν τῶν παστοφοριῶν καὶ τὴν παρηκμασμένην τέχνην τῶν γλυπτῶν τεμαχίων θὰ ἐχρονολόγῃ τις τὴν βασιλικὴν μᾶλλον κατὰ τὸ τέλος τοῦ 6ου μ.Χ. αἰῶνος. Ὅμως ἡ λεπτότης τῶν μωσαϊκῶν καὶ τὰ θέματά των φαίνονται παλαιότερα, ἴσως τοῦ τέλους τοῦ 5ου μ.Χ. αἰῶνος. Δὲν ἀποκλείεται ἡ βασιλικὴ νὰ ἦτο ἐν χρῆσει ἐπὶ ἓνα καὶ πλέον αἰῶνα καὶ ὁ γλυπτὸς διάκοσμος νὰ ἀνήκῃ εἰς τὴν τελευταίαν περίοδον.

ΝΙΚΟΛΑΟΣ ΠΛΑΤΩΝ





α. Πίθος τῆς οἰκίας - ἱεροῦ  
Σφακιῶν Σητείας.



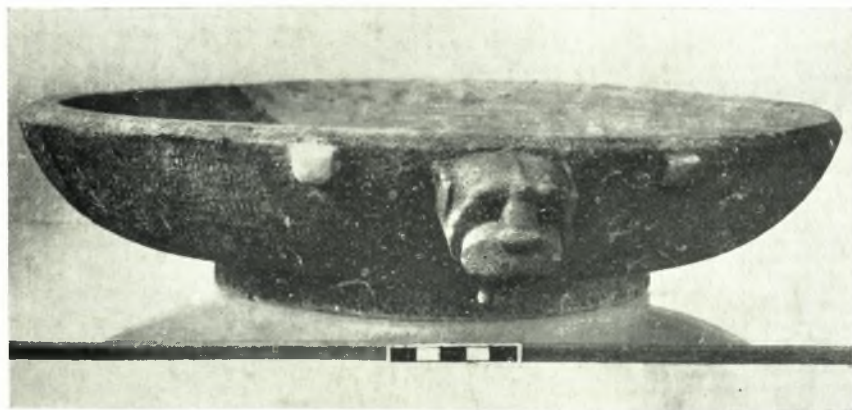
β. Γεωμετρικὸς πίθος ἐκ  
τάφου τῆς Πρωισοῦ.



γ. Ὅψεις τῆς οἰκίας Α Ὀνυθῆ Γουλεδιανῶν ἐκ νότου.



α. Εὐρύστομοι ἀμφορεῖς τῆς ἀρχαϊκῆς οἰκίας Α Ὀνυθῆ Γουλεδιανῶν.



β. Μαρμαρινὴ λεκάνη με προχοήν λεοντοκεφαλῆς ἐκ τοῦ δωματίου Α τῆς ἀρχαϊκῆς οἰκίας Α Ὀνυθῆ Γουλεδιανῶν.



α. Μικρά χαλκῆ κεφαλὴ κορασίδος ἐξ Ὀνυθῆ Γουλεδιανῶν.



β. Ἡ δυτικὴ θύρα τοῦ νάρθηκος τῆς παλαιοχριστιανικῆς βασιλικῆς Ὀνυθῆ Γουλεδιανῶν.