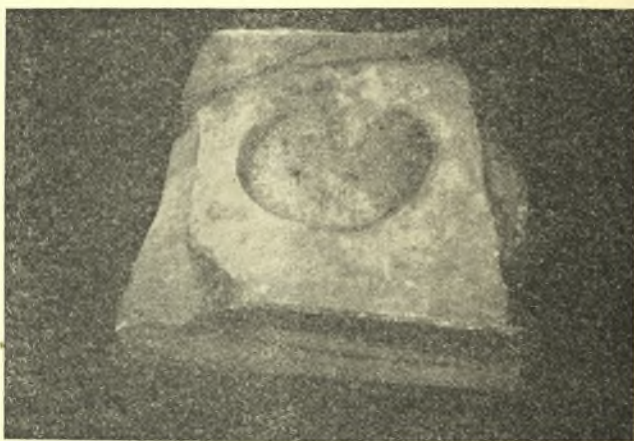


### 30. ΑΝΑΣΚΑΦΗ ΚΕΑΣ

Ὀλιγοήμερος ἀνασκαφικὴ ἔρευνα, δαπάναις τῆς Ἀρχαιολογικῆς Ἐταιρείας, ἐγένετο ἐν Κορησίᾳ Κέας, μὲ σκοπὸν τὴν ἀναζήτησιν τῶν ἔλλειπόντων μερῶν τοῦ ἀνακαλυφθέντος ἐκεῖ τὸ 1930-31 ἀγάλματος ἀρχαῖου κούρου



Εἰκ. 1. Μαρμάρινον ὑπόβαθρον βωμοῦ ἢ ἀναθήματος.

(ΑΕ 1937, σ. 687-693) καὶ κυρίως τῆς βάσεως αὐτοῦ, περὶ ἧς ὁ συνάδελφος κ. Ν. Κοντολέων εἶχε καὶ τὴν πληροφορίαν, ὅτι εὗρισκετο ἐντὸς παρακειμένου φρέατος.

Τὸ φρέαρ τοῦτο, κείμενον πρὸ τοῦ οἰκίσκου τῆς Χρηστίνης χήρας Μιχαήλ Μορφοβασίλη, ἀπέχει περὶ τὰ 60 μ. ΒΑ. τοῦ χώρου τῆς εὐρέσεως τοῦ κούρου.

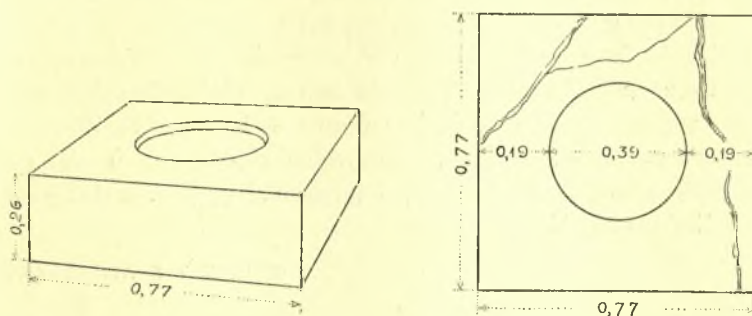
Κατὰ τὰς σκαφικὰς ἐργασίας παρέστη ἀνάγκη νὰ ἐρευνηθῇ τὸ μεγαλύτερον μέρος τοῦ προαυλίου Μορφοβασίλη καὶ νὰ καταστραφῇ τελείως τὸ φρέαρ, διότι τὰ τοιχώματα αὐτοῦ εἶχον κατασκευασθῆ ἐπὶ τῆς εἰς βάθος 2.10 μ. ἀπὸ τῆς σημερινῆς ἐπιφανείας εὐρισκομένης καὶ μόλις διακρινομένης μαρμαρίνης βάσεως.

\*Ἡ ἔρευνα γενικῶς ἀπέβη ἄκαρπος, διότι τὸ μετὰ πολλοῦ κόπου ἀποσπα-

σθὲν ἐκ τοῦ πυθμένος τοῦ φρέατος ὀγκῶδες μαρμαρίνον ἀρχαῖον<sup>1</sup> οὐδεμίαν σχέσιν ἔχει πρὸς τὸν εἰρημένον κοῦρον.

Τοῦτο (εἰκ. 1 καὶ 2), διαστ.  $0.77 \times 0.77$  μ. καὶ ὕψους  $0.26$  μ., φέρον ἐπὶ τῆς ἐπιφανείας στρογγύλον ἀβαθὲς ( $0.045$ ) κοίλωμα εἶναι μᾶλλον ὑπόβαθρον βωμοῦ ἢ ἀναθήματος. Πᾶσαι αἱ πλευραὶ του εἶναι λεεασμέναι τελείως, πλὴν τῆς κάτω, ἣτις εἶναι εἰργασμένη διὰ λεπτῆς πάλιν σφύρας. Ἀποτελούμενον ἐκ τριῶν προσαρμοζόντων τεμαχίων καὶ μεταφερθέν, ὡς φαίνεται, ἐκεῖ ἀρκετὰ κολοβωμένον κατὰ τὰ δύο ἄλλα ἄκρα, εἶχε χρησιμοποιηθῆ ὡς οἰκοδομικὸν ὑλικὸν εἰς τὰ θεμέλια κτίσματος τῶν τελευταίων ρωμαϊκῶν χρόνων.

Εἰς τὸ βάθος τοῦτο εὐρισκόμενος, ἐπ' εὐκαιρίᾳ τῆς διαλύσεως τοῦ φρέατος, ἐπεξέτεινα τὴν ἀνασκαφὴν μικρὸν πρὸς Β., ἵνα παρακολουθῆσω τὴν



Εἰκ. 2. Προοπτικὴ ἄποψις (ἀριστερᾷ) καὶ κάτωψις (δεξιᾷ) τοῦ ὑπόβαθρου τῆς εἰκ. 1.

πρὸς τὰ ἐκεῖ κατευθυνομένην θεμελίωσιν τοῦ ἐν λόγῳ κτίσματος. Ἐνεκεν ὅμως τοῦ ἀναβλύζοντος ἀφθόνου ὕδατος, ἀλλὰ καὶ τοῦ κινδύνου νὰ καταπέσουν τὰ ὑπερθεν χρώματα, ἠναγκάσθη νὰ μὴ προχωρήσω περαιτέρω καὶ νὰ ἀρκεσθῶ εἰς τὴν διαπίστωσιν ὅτι ὑπάρχει ἐκεῖ κτήριο ρωμαϊκῆς ἐποχῆς τοῦ ὁποίου τὰ θεμέλια, πλ.  $0.80$  μ., βαίνουν ἀπὸ Ν. πρὸς Β. καὶ ἀποτελοῦνται κατὰ τὸ μεγαλύτερον αὐτῶν μέρος ἕξ εἰργασμένων ὀγκωδῶν λίθων, ἀλλὰ καὶ ἀρχιτεκτονικῶν μελῶν εἰλημμένων ἕξ ἄλλων ἀρχαιοτέρων κτισμάτων.

Τὸ ὑπόβαθρόν μας ἔκειτο πλησίον ἰσοπαχοῦς ἀρχιτεκτονικοῦ μέλους, ὃ δὲ τοῖχος τοῦ κτίσματος τούτου συνεχίζεται εἰς ὕψος διὰ μικρῶν πλακῶν ἐκ σχιστολίθου. Ἐντεῦθεν συνελέγησαν πολυάριθμα τεμάχια οἰκιακῶν εὐτελῶν ἀγγελίων ῥωμαϊκῶν χρόνων, ὡς καὶ νόμισμα χαλκοῦν τῆς Κέας (B.M.C. XXI, 1) χρονολογούμενον μετὰ τὸ τέλος τοῦ 4<sup>ου</sup> πρὸ Χριστοῦ αἰῶνος.

<sup>1</sup> Ἡ ἀνέλευσίς του ἐπετεύχθη διὰ τοῦ μηχανήματος τῆς Ἑταιρείας Ἑμαγιέ, τὸ ὁποῖον ὁ Δ/τῆς αὐτῆς κ. Βλάδος λιάν εὐγενῶς ἔθεσεν εἰς τὴν διάθεσιν ἡμῶν.

Λείψανα παρομοίων κτισμάτων εὐρέθησαν κατὰ τὴν μαρτυρίαν τῶν ἐργατῶν τῆς ἀνασκαφῆς καὶ ἄλλων Κορησίων εἰς τὰς ἐργασίας τῆς διανοίξεως τῶν θεμελίων πρὸς ἀνέγερσιν τῶν οἰκίσκων τοῦ νεοσυστάτου προσφυγικοῦ συνοικισμοῦ, εἰς ὀλόκληρον τὴν περιοχὴν ταύτην καὶ δὴ εἰς τὸ κάτω μέρος τῶν κλιτύων τοῦ λόφου τούτου (Ἁγ. Τριάς) καὶ διελύθησαν, οἱ δὲ λίθοι ἐχρησιμοποιήθησαν ὡς οἰκοδομικὸν ὕλικόν.

Ἐν συνεχείᾳ ἐγένετο δοκιμαστικὴ ἔρευνα ἐντὸς τῶν ἑλευθέρων χώρων τῶν κειμένων περὶ τὸ σημεῖον ἢ τὰ σημεῖα ἔνθα ἐλέγετο ὅτι εὐρέθη ὁ κοῦρος (μὲ τὴν δημιουργίαν τοῦ συνοικισμοῦ ἦτο ἀδύνατος ὁ καθορισμὸς τοῦ σημείου τούτου).

Οὕτω ἠρευνήθησαν ἐκτὸς τῶν ὁδῶν, τὰ προαύλια καὶ τὰ κηπάρια τῶν προσφύγων Ντατσέρη καὶ Κότογλου (καὶ ἑνταῦθα διεπιστώθη ἡ ὕπαρξις κτισμάτων ρωμαϊκῶν χρόνων, προχείρως καὶ διὰ παλαιότερου ὕλικου ὠκοδομημένων). Τελικῶς ἀπεδείχθη—καὶ εἶναι τὸ μόνον ὄφελος τῆς ἐρεῦνης μας ταύτης—, ὅτι ὁ κοῦρος εἶχεν εὐρεθῆ εἰς τὸν πρὸ τῆς οἰκίας Βασ. Κότογλου χώρον, ἔνθα παραμένει σήμερον ὡς ἐνοικιαστῆς ὁ Ἰωάννης Β. Ζουλός. Κατὰ τὴν ἐξερεύνησιν τοῦ τελευταίου τούτου χώρου εὐρέθη καὶ τὸ περὶ τὴν ὀριζόντιον λαβὴν μέρος τῆς ὑδροσκήης τῆς δημοσιευθείσης (ἔ. ἀ. σ. 642—δεξιᾶ—) μετὰ τοῦ Κούρου τῆς Κέας.

ΦΟΙΒΟΣ Δ. ΣΤΑΥΡΟΠΟΥΛΟΣ